

# MMS Årsrapport 2016

2016-01-04 – 2017-01-01

## Innehåll

Förord .....	3
TV .....	4
TV - Kommentarer till TV-mätningen 2016 .....	4
TV - Genomsnittlig tittartid i minuter 2006-2015 (MMS-år) .....	5
TV - Tittandet MMS-månad för MMS-månad, genomsnittlig dag .....	6
TV - Tittandet på vardagar respektive helger .....	7
TV - Publikstorlek (rating i %) timme för timme under olika veckodagar .....	8
TV - MMS loggkanaler översikt - Några nyckeltal .....	9
TV - MMS loggkanaler - Tittartidsandel .....	10
TV - Tittartid för MMS loggkanaler i olika målgrupper .....	11
TV - Genomsnittlig daglig tittartid (min) i olika målgrupper 2015 och 2016 .....	12
TV - Daglig räckvidd för MMS loggkanaler i olika målgrupper .....	13
TV - Genomsnittlig daglig räckvidd (%) i olika målgrupper 2015 och 2016 .....	14
TV - Tittartid och tittartidsandel för kanalhusen 2015 och 2016 .....	15
TV - Programtopplistor per målgrupp .....	16-17
TV - Programtopplistor per genre .....	18-19
TV - Tittande på icke loggkanaler .....	20-21
Webb-TV .....	22
Webb-TV - Kommentarer till webb-TV-mätningen 2016 .....	22
Webb-TV - Översikt .....	23
Webb-TV - Tidsserier .....	24-25
Webb-TV - Andelar .....	26-27
Webb-TV - Tittandet per kanalhus .....	28-32
Webb-TV - Topplista program .....	33
Webb-TV - Topplista övriga format .....	34
Webb-TV - Topplistor program per kanalhus .....	35-37

## Förord

2016 var utan tvekan ett utmanande år för TV-branschen. Linjär-TV och onlinevideo smälte samman för tittarna i ännu större utsträckning än tidigare. Det totala tittandet fortsatte att öka, vilket förklaras av att onlinetittandet ökade något mer än vad det linjära TV-tittandet minskade.

Förändringen av TV-mediet har med andra ord bidragit till att branschen stärkt sin position hos konsumenterna ytterligare i förhållande till andra mediebranscher. Ryktet om TV-branschens död är alltså inte bara överdrivet. Det är direkt felaktigt.

TV-året 2016 innehöll flera stora evenemang, som OS och Fotbolls-EM. I år hölls också den internationella finalen av Eurovision Song Contest i Sverige, och lockade i vanlig ordning stort tittande. Underhållningsklassiker som På spåret och Så mycket bättre fortsätter att locka stora publik, precis som nyproducerade TV-serier som Springfloden och Midnattssol. Årets mest sedda program var som så många år tidigare julaftonsklassikerna Kalle Anka och hans vänner önskar god jul, med en rating på 3,7 miljoner.

För de tjänster som ingår i MMS onlinevideomätning ökade den uppspelade tiden med 13 procent jämfört med förra året. Populära format som julkalendern fick i år konkurrens av det amerikanska presidentvalet och det norska webbexklusiva dramat Skam.

Inför 2017 står både MMS och TV-branschen inför flera spännande utmaningar, som ökad konkurrens om tittarna, nya aktörer och fler distributionsformer.

Pirjo Svedberg

Vice VD

## TV - Kommentarer till TV-mätningen 2016

Sedan 1993 mäter MMS TV-tittandet i Sverige. Varje halvår genomförs en basundersökning där respondenter svarar på frågor om TV-utrustningen i hushållet samt bakgrundsfrågor om samtliga boende i hushållet. Basundersökningen består av 4500 telefonintervjuer per halvår. Det är från denna undersökning rekryteringen av panelhushåll görs.

I panelen ingår 1350 hushåll som alla har TV-mätare installerad till varje fungerande TV-apparat i hemmet. De variabler som hushållsvikter är baserade på är ålder, utbildningsnivå, familjesituation och uppskattad TV-konsumtion. Förutom att hela hushållet får en viss vikt så får även varje medlem i hushållet en individuell vikt. Vikten speglar hur många i befolkningen som denna individs TV-tittande ska representera.

Sammanlagt mäter MMS TV-tittandet på 119 kanaler, och av dessa är 36 loggkanaler. För loggkanalerna går det, förutom att se vilken tid man tittar på kanalerna, även att se vilka program som sänds.

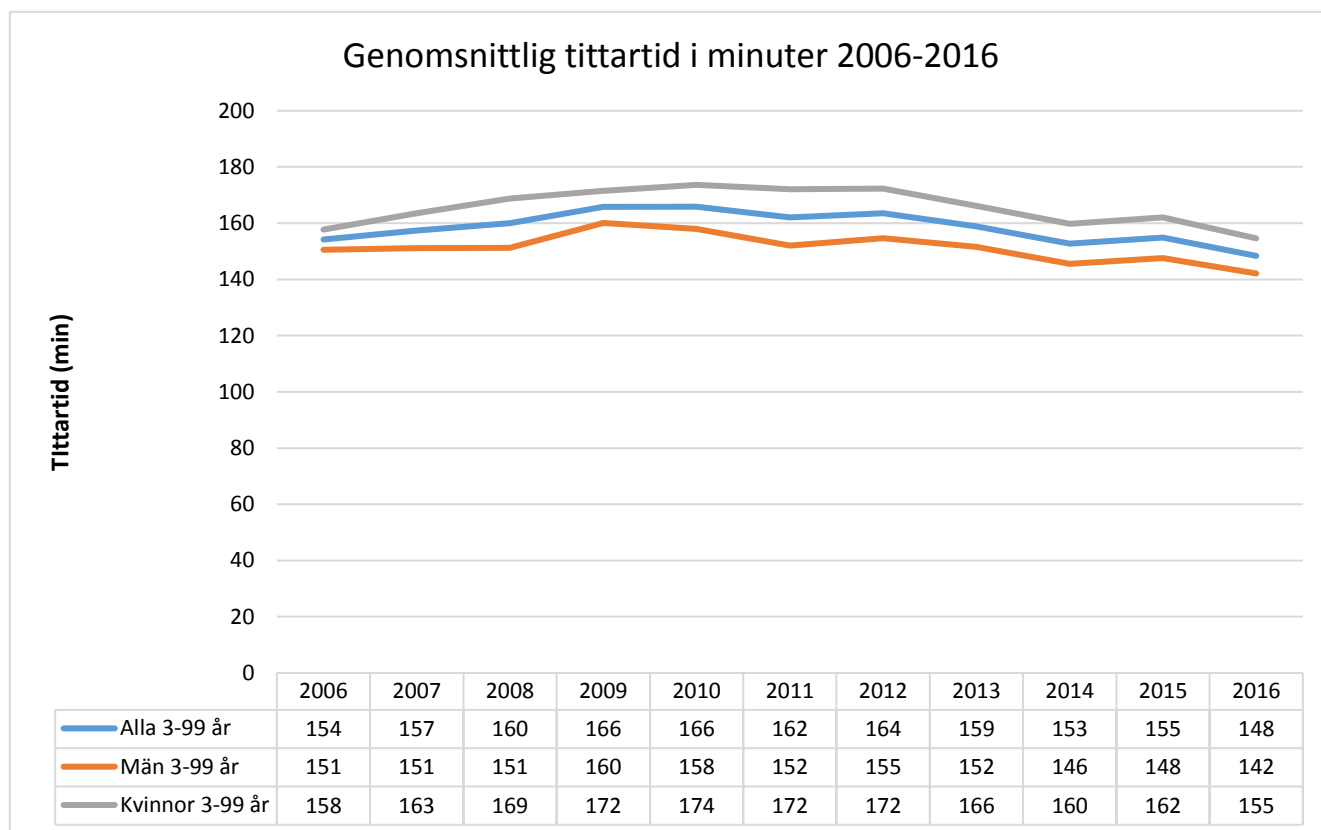
De tittarmått som är redovisade i denna årsrapport är rating, räckvidd, tittartid och tittartidsandel (share). Det går alltså att se hur många som i genomsnitt tittade på t.ex. ett program, hur stor andel av tittandet som tillfaller en specifik kanal, hur stor del av populationen som kanalen nådde. Det räckviddsmått som presenteras är den dagliga om inget annat anges. Daglig räckvidd definieras av att man ska ha sett minst 5 sammanhängande minuter på kanalen för att räknas som tittare, medan veckoräckvidd definieras av att man ska ha sett minst 15 sammanhängande minuter per vecka.

Perioden för årsrapporten är **2016-01-04 – 2017-01-01**. MMS årsrapporter är alltid baserade på hela veckor (mån-sön), MMS-året startar alltid en måndag och slutar på en söndag. Den data som redovisas på månadsbasis i rapporten är också framtagen på hela veckor (MMS-månader).

Du kan enkelt skapa egna topplistor för TV-program på MMS loggkanaler genom att använda MMS gratisverktyg som finns här: <http://hottoptv.mms.se/>

*\*Förändringar bland MMS loggkanaler sedan förra årets rapport:  
- "Nick Jr" tillkom som loggkanal (2016-10-10)*

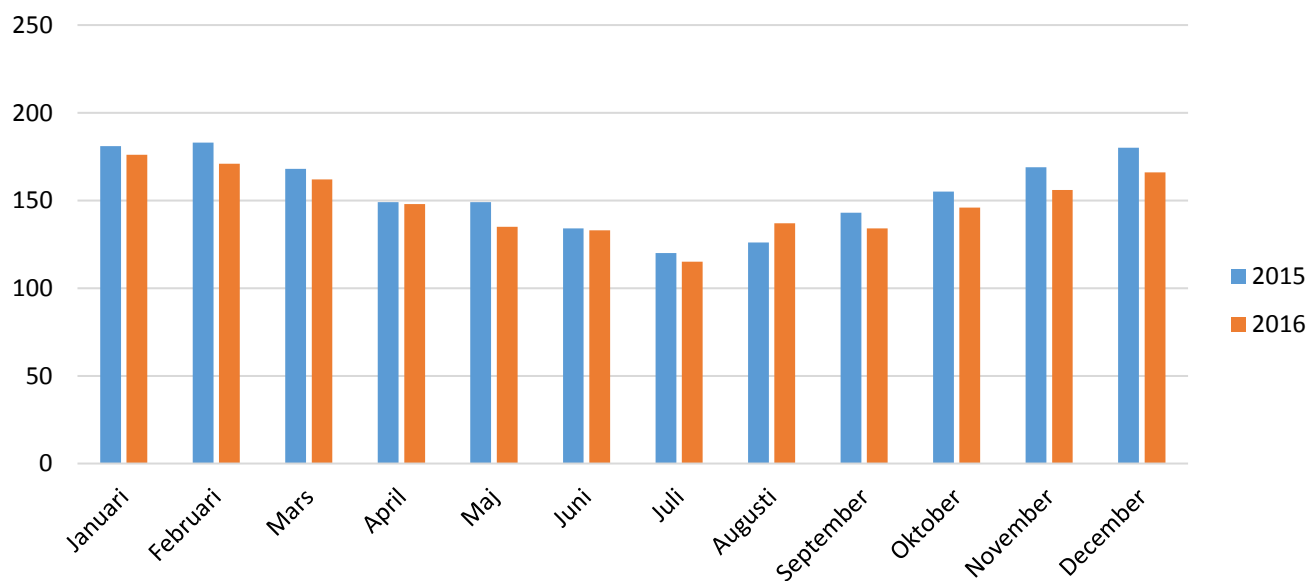
## TV - Genomsnittlig tittartid i minuter 2006-2016 (MMS-år)



## TV - Tittandet månad för månad, genomsnittlig dag (MMS-mån)

	Tittartid (min)		Räckvidd (%)		Räckvidd (1000-tal)	
	2016	2015	2016	2015	2016	2015
Januari	176	181	67,6	70,1	6350	6527
Februari	171	183	69,1	70,8	6493	6589
Mars	162	168	66,5	69,1	6246	6435
April	148	149	65,4	65,9	6143	6130
Maj	135	149	63,1	65,7	5927	6113
Juni	133	134	60,6	60,1	5698	5590
Juli	115	120	52,9	53,2	5030	5005
Augusti	137	126	59,0	58,3	5609	5478
September	134	143	61,6	64,5	5848	6058
Oktober	146	155	64,1	66,7	6093	6266
November	156	169	65,1	68,9	6186	6472
December	166	180	68,3	69,8	6489	6562

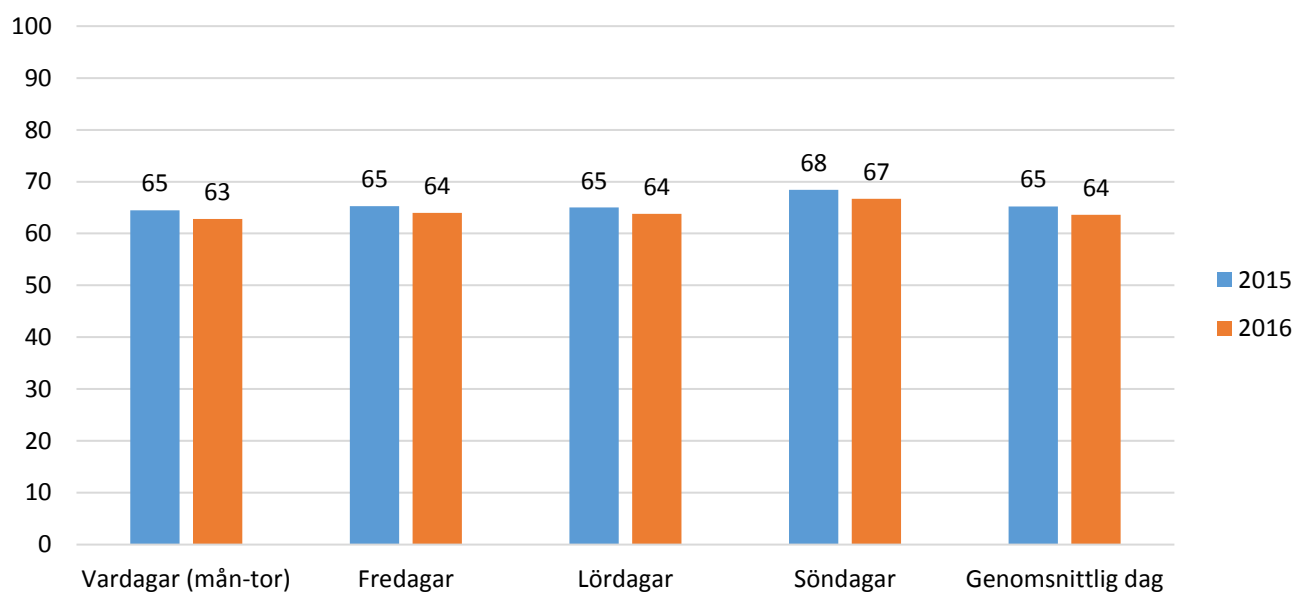
## Daglig tittartid (min) MMS-månader 2015 och 2016



## TV - Tittandet på vardagar respektive helger

	Tittartid (min)		Räckvidd (%)		Räckvidd (1000-tal)	
	2016	2015	2016	2015	2016	2015
Vardagar (mån-tor)	138	145	62,8	64,5	5930	6033
Fredagar	149	157	64,0	65,3	6052	6109
Lördagar	163	170	63,8	65,0	6024	6077
Söndagar	173	178	66,7	68,4	6309	6395
Genomsnittlig dag	148	155	63,6	65,2	6014	6102

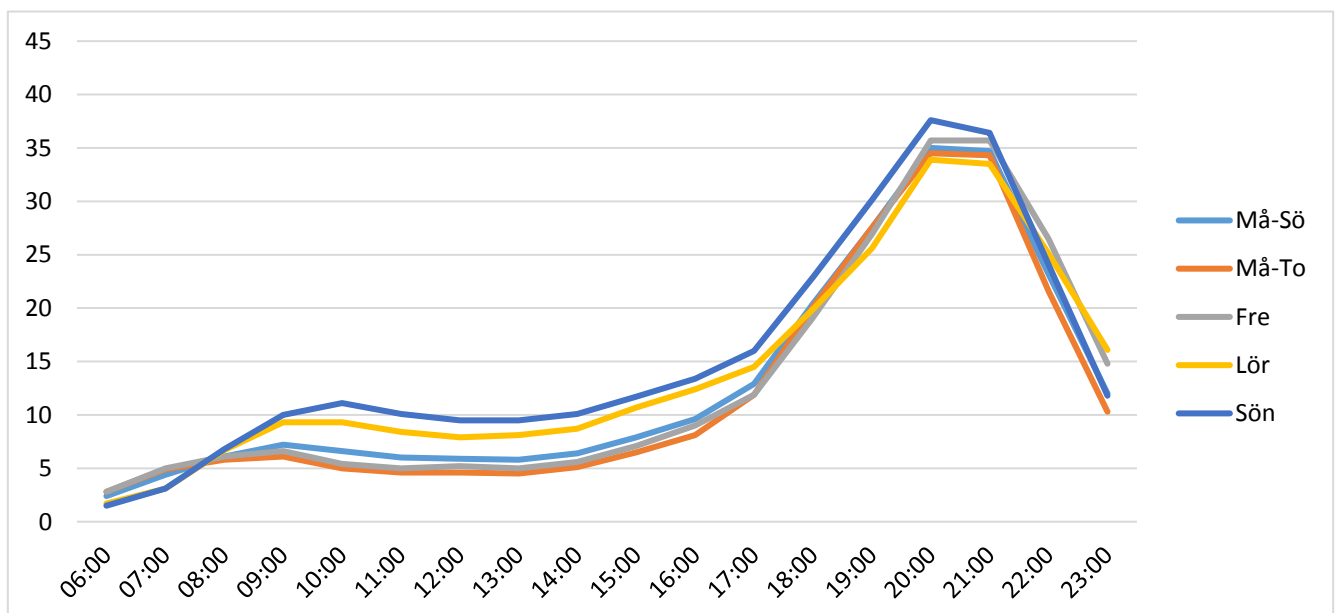
### Daglig räckvidd (%)



## TV - Publikstorlek (rating i %) timme för timme under olika veckodagar

	Må-Sö	Må-To	Fre	Lör	Sön
06:00	2,4	2,8	2,8	1,7	1,5
07:00	4,4	4,9	5	3,1	3,1
08:00	6,1	5,8	6,1	6,7	6,8
09:00	7,2	6,1	6,6	9,3	10
10:00	6,6	5	5,4	9,3	11,1
11:00	6	4,6	5	8,4	10,1
12:00	5,9	4,6	5,2	7,9	9,5
13:00	5,8	4,5	5	8,1	9,5
14:00	6,4	5,1	5,6	8,7	10,1
15:00	7,9	6,5	7,1	10,7	11,7
16:00	9,6	8,1	9	12,4	13,4
17:00	12,9	11,9	11,9	14,5	16
18:00	20,4	20,1	19,1	19,9	22,9
19:00	27,5	27,5	26,9	25,6	30,1
20:00	35	34,5	35,7	33,9	37,6
21:00	34,7	34,3	35,7	33,5	36,4
22:00	23,2	21,6	26,5	25,1	24,1
23:00	12	10,3	14,8	16,1	11,8

### Rating (%) timme för timme



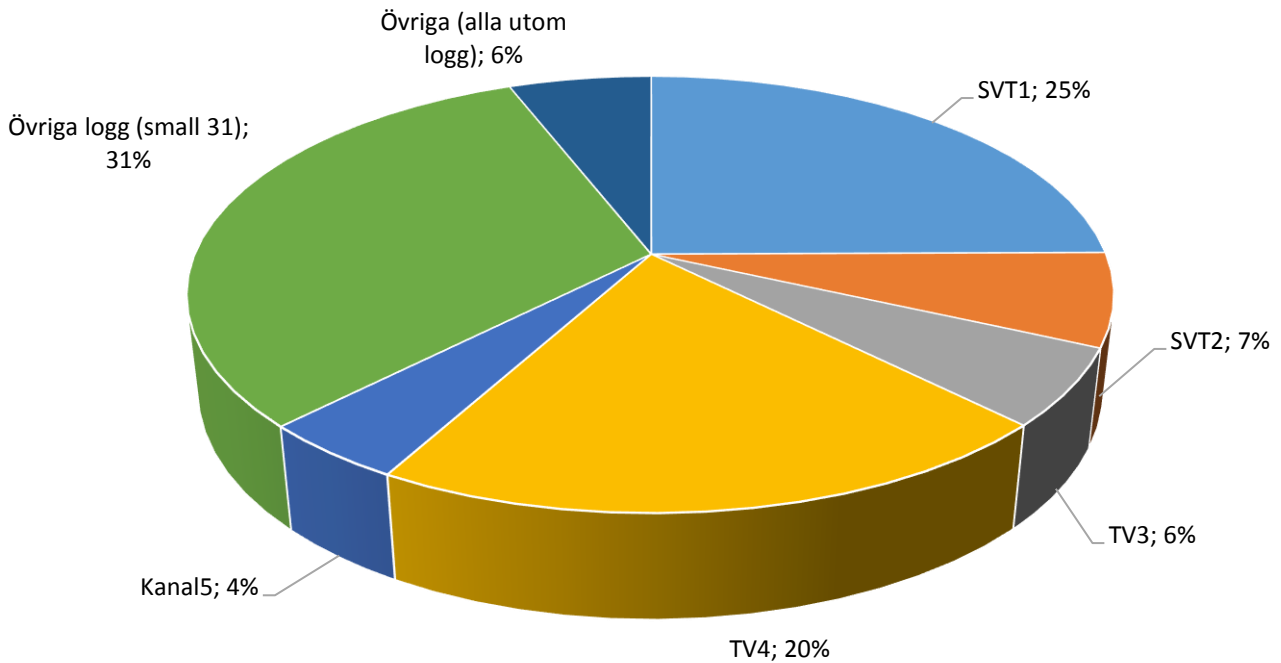


## TV - MMS loggkanaler översikt - Några nyckeltal

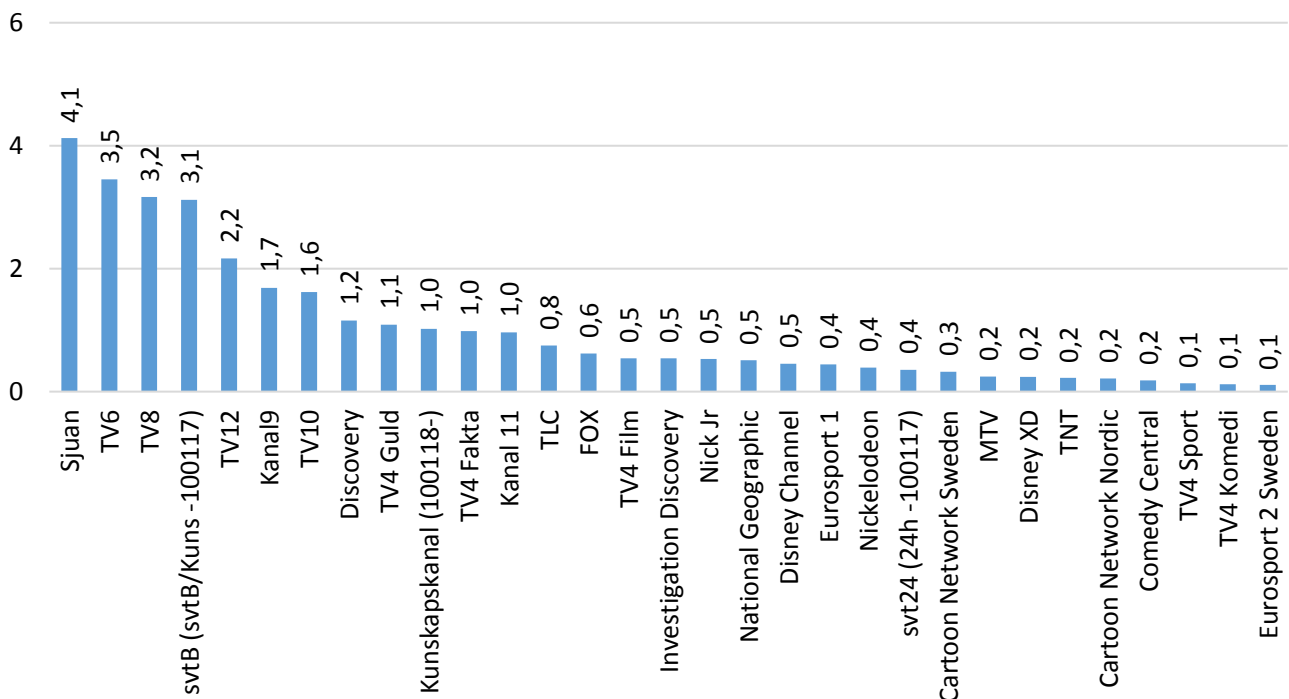
	Daglig tittartid (min)	Daglig räckvidd (%)	Daglig räckvidd (1000-tal)	Tittartidsandel (%)	Veckoräckvidd (%)
SVT1	36,7	36,4	3437	24,7	60,7
SVT2	10,2	19,5	1846	6,8	40,7
TV3	8,4	12,1	1144	5,7	29,5
TV4	30,4	31	2933	20,5	56,2
Kanal5	6,5	10,4	987	4,4	26,8
TV6	5,1	7,5	712	3,5	17,5
MTV	0,4	0,8	73	0,2	1,9
Discovery	1,7	3,0	279	1,2	6,8
Eurosport 1	0,7	1,0	95	0,4	2,2
Sjuan	6,1	9,8	927	4,1	23,6
Kanal 11	1,4	2,7	252	1,0	7,0
TV4 Fakta	1,5	2,3	219	1,0	5,2
TV8	4,7	7,3	694	3,2	17,3
Kanal9	2,5	5,1	483	1,7	13,7
TV4 Sport	0,2	0,5	45	0,1	1,4
Nickelodeon	0,6	1,0	98	0,4	2,7
Disney XD	0,4	0,7	68	0,2	1,8
SVTB	4,6	6,2	585	3,1	13,6
Comedy Central	0,3	0,6	56	0,2	1,4
TV4 Film	0,8	1,6	149	0,5	4,8
SVT24	0,5	1,5	141	0,4	5,0
Kunskapskanalen	1,5	3,9	366	1,0	10,6
TV10	2,4	4,8	450	1,6	10,7
TLC	1,1	1,9	183	0,8	4,3
National Geographic	0,8	1,6	151	0,5	4,0
TNT	0,3	0,6	55	0,2	1,3
TV4 Guld	1,6	1,6	154	1,1	3,4
TV4 Komedi	0,2	0,4	41	0,1	1,2
Cartoon Network Sweden	0,5	0,8	75	0,3	1,8
Disney Channel	0,7	1,2	111	0,5	3,3
Cartoon Network Nordic	0,3	0,5	46	0,2	1,1
TV12	3,2	5,3	503	2,2	14,4
FOX	0,9	1,6	147	0,6	3,6
Eurosport 2 Sweden	0,2	0,3	33	0,1	0,9
Investigation Discovery	0,8	1,0	94	0,5	2,1
Nick Jr*	0,8	1,1	106	0,5	2,5
<b>TOT</b>	<b>148,4</b>	<b>63,6</b>	<b>6014</b>	<b>100</b>	<b>84,0</b>

\*Se TV - Kommentarer till TV-mätningen 2016 s. 4

## TV – MMS loggkanaler - Tittartidsandel



### Tittartidsandel (%) övriga loggkanaler (small 31)

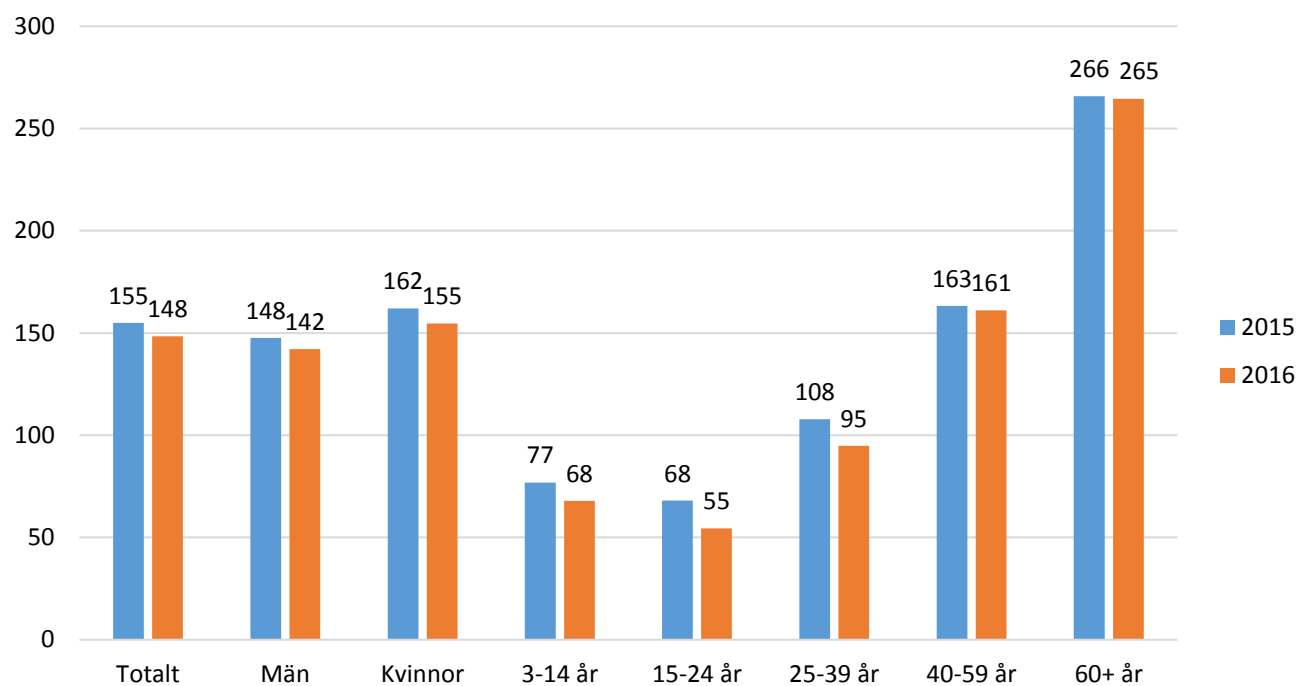


## TV – Tittartid (min) för MMS loggkanaler i olika målgrupper

	Totalt	Män	Kvinnor	3-14	15-24	25-39	40-59	60+
SVT1	36,7	34,8	38,7	6,1	8,3	14,1	32,4	88,4
SVT2	10,2	10,4	9,9	1,3	2,2	3,9	9,4	24,3
TV3	8,4	7,6	9,3	2,0	4,6	7,8	10,5	12,0
TV4	30,4	26,3	34,5	6,8	10,4	19,9	32,9	58,1
Kanal5	6,5	5,3	7,7	1,9	4,8	7,5	9,1	6,3
TV6	5,1	6,1	4,2	1,9	7,2	6,3	6,6	3,5
MTV	0,4	0,3	0,5	0,1	0,4	0,4	0,5	0,2
Discovery	1,7	2,7	0,7	0,4	1,2	1,7	2,1	2,3
Eurosport 1	0,7	1,0	0,3	0,1	0,1	0,1	0,3	2,0
Sjuan	6,1	3,7	8,5	0,9	1,6	2,9	8,0	11,6
Kanal 11	1,4	1,0	1,8	0,2	0,8	1,4	2,0	1,9
TV4 Fakta	1,5	1,3	1,7	0,1	0,3	0,5	1,6	3,3
TV8	4,7	3,4	6,0	0,5	1,1	1,9	6,2	9,3
Kanal9	2,5	2,7	2,3	0,4	0,9	2,0	3,7	3,6
TV4 Sport	0,2	0,3	0,1	0,1	0,1	0,1	0,2	0,3
Nickelodeon	0,6	0,6	0,6	2,9	0,3	0,3	0,2	0,1
Disney XD	0,4	0,5	0,2	1,9	0,1	0,2	0,1	0,0
SVTB	4,6	4,7	4,6	18,9	0,7	5,3	2,0	1,0
Comedy Central	0,3	0,4	0,2	0,1	0,3	0,6	0,3	0,0
TV4 Film	0,8	0,9	0,8	0,2	0,3	0,7	1,2	1,0
SVT24	0,5	0,5	0,6	0,3	0,2	0,4	0,7	0,8
Kunskapskanalen	1,5	1,7	1,3	0,2	0,3	0,8	1,9	3,0
TV10	2,4	3,4	1,4	0,4	0,7	1,4	3,2	4,2
TLC	1,1	0,6	1,7	0,3	0,7	1,2	1,6	1,2
National Geographic	0,8	1,1	0,4	0,3	0,3	0,6	1,1	1,0
TNT	0,3	0,2	0,4	0,1	0,0	0,2	0,5	0,6
TV4 Guld	1,6	1,1	2,1	0,1	0,1	0,3	2,1	3,7
TV4 Komedi	0,2	0,2	0,2	0,1	0,1	0,1	0,3	0,3
Cartoon Network Sweden	0,5	0,6	0,3	2,5	0,1	0,3	0,2	0,0
Disney Channel	0,7	0,5	0,9	3,2	0,5	0,3	0,3	0,1
Cartoon Network Nordic	0,3	0,4	0,2	1,7	0,1	0,1	0,1	0,0
TV12	3,2	3,9	2,5	0,7	1,1	1,8	4,0	5,9
FOX	0,9	1,0	0,9	0,1	0,1	0,6	1,3	1,6
Eurosport 2 Sweden	0,2	0,3	0,1	0,1	0,0	0,1	0,1	0,4
Investigation Discovery	0,8	0,6	1,0	0,1	0,2	0,5	0,8	1,7
Nick Jr*	0,8	0,7	0,9	3,3	0,0	1,1	0,3	0,1
<b>TOT</b>	<b>148,4</b>	<b>142,1</b>	<b>154,6</b>	<b>67,9</b>	<b>54,5</b>	<b>94,9</b>	<b>161,1</b>	<b>264,6</b>

\*Se TV - Kommentarer till TV-mätningen 2016 s. 4

## TV – Genomsnittlig daglig tittartid (min) i olika målgrupper 2015 och 2016

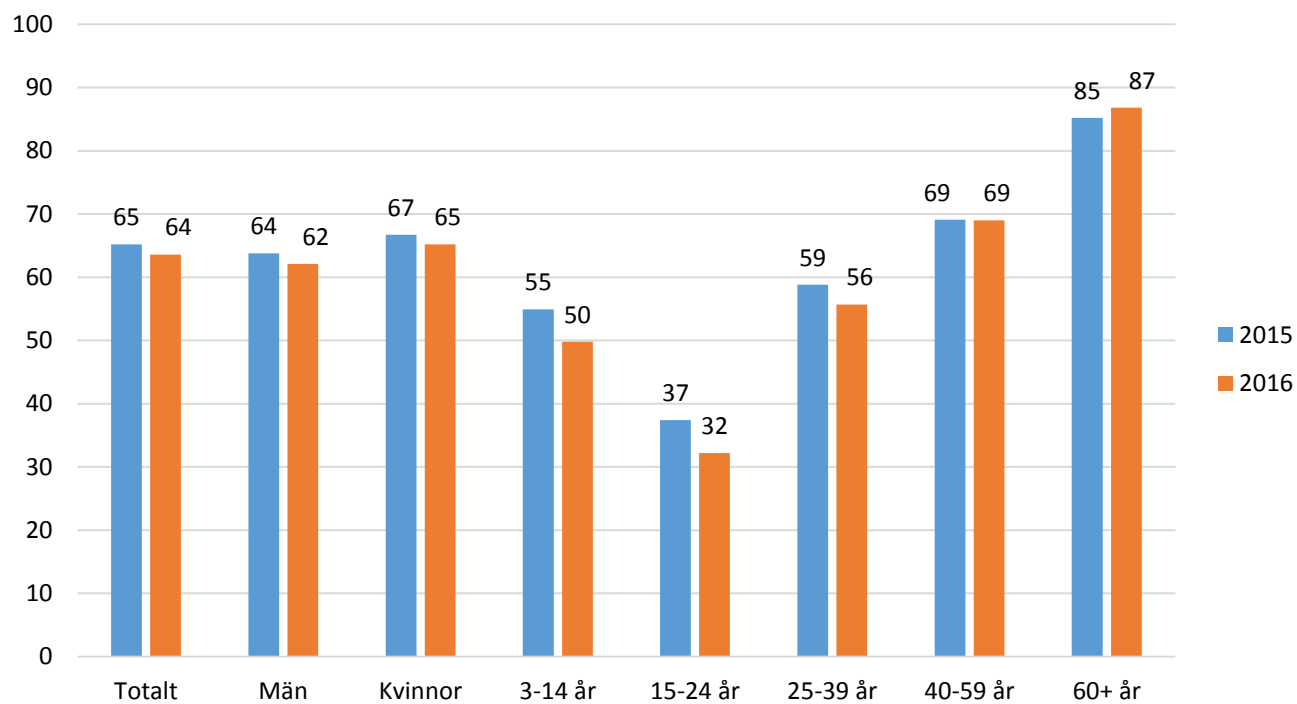


## TV – Daglig räckvidd för MMS loggkanaler i olika målgrupper

	Totalt	Män	Kvinnor	3-14	15-24	25-39	40-59	60+
SVT1	36,4	35,2	37,5	10,5	10,9	20,7	38,9	71,9
SVT2	19,5	20,1	19,0	3,2	4,6	8,6	20,3	43,1
TV3	12,1	11,1	13,1	3,5	5,8	10,5	15,3	17,7
TV4	31,0	28,7	33,3	10,1	12,5	23,0	34,8	53,5
Kanal5	10,4	9,3	11,6	3,7	5,8	11,1	14,7	11,6
TV6	7,5	9,0	6,1	3,0	7,3	8,6	10,5	6,2
MTV	0,8	0,7	0,9	0,2	0,8	0,9	0,9	0,8
Discovery	3,0	4,3	1,6	0,9	1,3	2,7	3,9	4,1
Eurosport 1	1,0	1,4	0,6	0,2	0,2	0,3	0,7	2,7
Sjuan	9,8	7,2	12,5	2,0	2,8	5,4	12,4	18,2
Kanal 11	2,7	2,1	3,2	0,4	1,3	2,4	3,7	3,6
TV4 Fakta	2,3	2,2	2,4	0,4	0,6	0,8	2,7	4,9
TV8	7,3	6,2	8,5	1,1	1,9	3,6	10,0	13,5
Kanal9	5,1	5,6	4,6	1,0	1,7	3,9	7,3	7,7
TV4 Sport	0,5	0,7	0,2	0,2	0,1	0,2	0,6	0,8
Nickelodeon	1,0	1,0	1,1	4,9	0,5	0,6	0,5	0,1
Disney XD	0,7	0,9	0,6	3,5	0,3	0,4	0,3	0,1
SVTB	6,2	6,2	6,2	22,7	1,1	7,1	3,5	1,9
Comedy Central	0,6	0,8	0,4	0,3	0,5	1,2	0,8	0,2
TV4 Film	1,6	1,7	1,4	0,5	0,6	1,2	2,3	2,2
SVT24	1,5	1,5	1,5	0,9	0,4	1,0	1,8	2,3
Kunskapskanalen	3,9	4,4	3,4	0,6	0,8	2,0	4,6	7,8
TV10	4,8	6,5	3,0	1,1	1,3	3,0	6,3	8,2
TLC	1,9	1,2	2,7	0,5	1,0	1,9	2,8	2,3
National Geographic	1,6	2,4	0,9	0,6	0,6	1,1	2,2	2,4
TNT	0,6	0,5	0,7	0,1	0,1	0,2	0,9	1,0
TV4 Guld	1,6	1,3	2,0	0,2	0,2	0,4	2,2	3,4
TV4 Komedi	0,4	0,5	0,4	0,2	0,1	0,2	0,7	0,7
Cartoon Network Sweden	0,8	1,0	0,6	3,9	0,2	0,5	0,3	0,1
Disney Channel	1,2	0,9	1,4	5,3	0,7	0,7	0,6	0,1
Cartoon Network Nordic	0,5	0,6	0,3	2,5	0,1	0,2	0,2	0,1
TV12	5,3	6,5	4,2	1,3	1,8	3,1	6,8	9,3
FOX	1,6	1,5	1,6	0,3	0,3	1,0	2,2	2,5
Eurosport 2 Sweden	0,3	0,5	0,2	0,2	0,1	0,1	0,3	0,8
Investigation Discovery	1,0	0,8	1,2	0,1	0,3	0,4	1,2	2,1
Nick Jr*	1,1	1,0	1,3	4,5	0,1	1,6	0,5	0,1
<b>TOT</b>	<b>63,6</b>	<b>62,1</b>	<b>65,2</b>	<b>49,8</b>	<b>32,2</b>	<b>55,7</b>	<b>69,0</b>	<b>86,8</b>

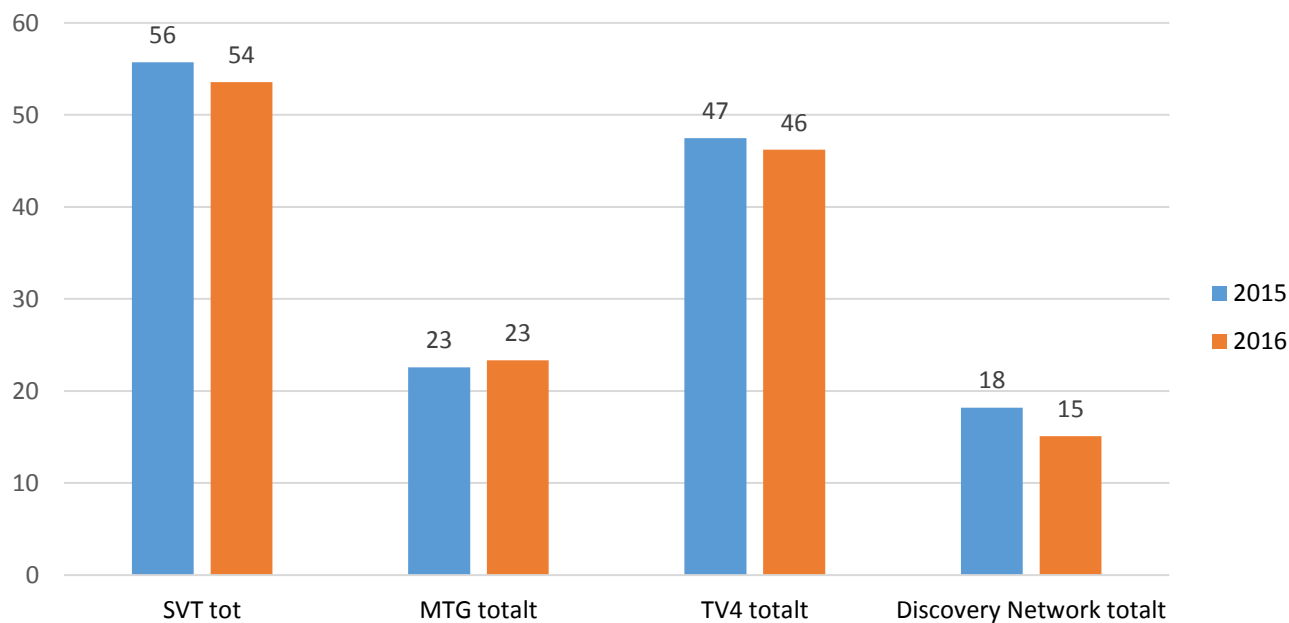
\*Se TV - Kommentarer till TV-mätningen 2016 s. 4

## TV – Genomsnittlig daglig räckvidd (%) i olika målgrupper 2015 och 2016

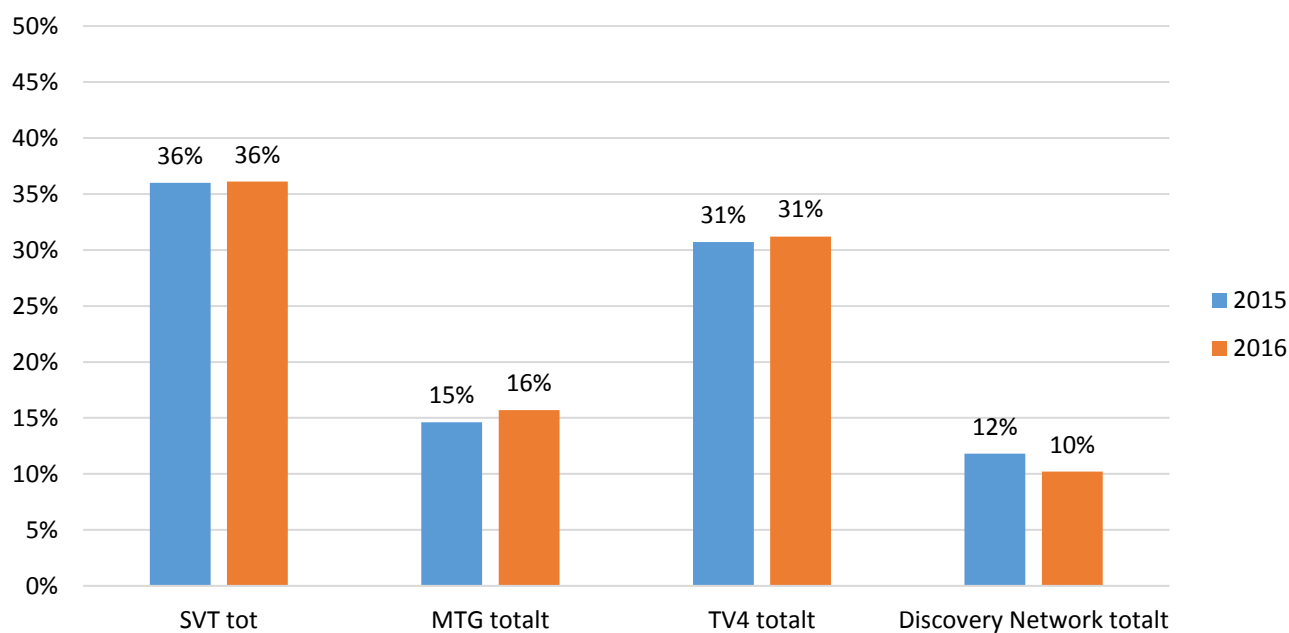


## TV – Tittartid och tittartidsandel för kanalhusen 2015 och 2016

Tittartid i min, alla 3-99 år



Tittartidsandel i procent, alla 3-99 år



## TV - Programtopplistor per målgrupp

Topplistan innehåller de tio mest sedda program (exklusive nyheter samt för-, mellan- och eftersnack i matcher) med högst rating per serie där programlängden är minst 10 min. De siffror som står inom parentes efter varje målgrupp avser befolkningstalen för målgruppen i tusental.

### Alla 3-99 år (9500)

	Programtitel	Veckodag	Datum	Kanal	Tittare i 1000-tal
1	KALLE ANKA OCH HANS VÄNNER ÖNSKAR GOD JUL	Lör	20161224	SVT1	3736
2	EUROVISION SONG CONT FINAL	Lör	20160514	SVT1	3670
3	MELODIFESTIVALEN 16 FINAL	Lör	20160312	SVT1	3563
4	MELODIFESTIVALEN 16 DEL 1	Lör	20160206	SVT1	3340
5	MELODIFESTIVALEN 16 DEL 3	Lör	20160220	SVT1	3284
6	MELODIFESTIVALEN 16 DEL 2	Lör	20160213	SVT1	3209
7	MELODIFESTIVALEN 16 DEL 4	Lör	20160227	SVT1	3125
8	PÅ SPÅRET	Fre	20160212	SVT1	2959
9	MELODIFESTIVALEN 16 ANDRA CHANSEN	Lör	20160305	SVT1	2958
10	FOTBOLL EM SWE-BEL 2	Ons	20160622	TV4	2900

### Män 3-99 år (4760)

	Programtitel	Veckodag	Datum	Kanal	Tittare i 1000-tal
1	KALLE ANKA OCH HANS VÄNNER ÖNSKAR GOD JUL	Lör	20161224	SVT1	1851
2	FOTBOLL EM SWE-BEL 2	Ons	20160622	TV4	1651
3	EUROVISION SONG CONT FINAL	Lör	20160514	SVT1	1585
4	FOTBOLL EM IRL-SWE 2	Mån	20160613	SVT2	1571
5	MELODIFESTIVALEN 16 FINAL	Lör	20160312	SVT1	1568
6	MELODIFESTIVALEN 16 DEL 3	Lör	20160220	SVT1	1491
7	FOTBOLL EM ENG-ISL 2	Mån	20160627	SVT1	1490
8	FOTBOLL EM FRA-ISL 1	Sön	20160703	SVT1	1441
9	MELODIFESTIVALEN 16 DEL 1	Lör	20160206	SVT1	1433
10	MELODIFESTIVALEN 16 DEL 4	Lör	20160227	SVT1	1415

### Kvinnor 3-99 år (4740)

	Programtitel	Veckodag	Datum	Kanal	Tittare i 1000-tal
1	EUROVISION SONG CONT FINAL	Lör	20160514	SVT1	2085
2	MELODIFESTIVALEN 16 FINAL	Lör	20160312	SVT1	1996
3	MELODIFESTIVALEN 16 DEL 1	Lör	20160206	SVT1	1907
4	KALLE ANKA OCH HANS VÄNNER ÖNSKAR GOD JUL	Lör	20161224	SVT1	1885
5	MELODIFESTIVALEN 16 DEL 2	Lör	20160213	SVT1	1859
6	MELODIFESTIVALEN 16 DEL 3	Lör	20160220	SVT1	1793
7	MELODIFESTIVALEN 16 ANDRA CHANSEN	Lör	20160305	SVT1	1789
8	MELODIFESTIVALEN 16 DEL 4	Lör	20160227	SVT1	1710
9	PÅ SPÅRET	Fre	20160212	SVT1	1610
10	MÄSTARNAS MÄSTARE	Lör	20160514	SVT1	1297



## TV - Programtopplistor per målgrupp

Topplistan innehåller de tio mest sedda programmen (exklusive nyheter samt för-, mellan- och eftersnack i matcher/sportevent) med högst rating per serie där programlängden är minst 10 min. De siffror som står inom parantes efter varje målgrupp avser befolkningstalen för målgruppen i tusental.

### Alla 15-44 år (3758)

	Programtitel	Veckodag	Datum	Kanal	Tittare i 1000-tal
1	KALLE ANKA OCH HANS VÄNNER ÖNSKAR GOD JUL	Lör	20161224	SVT1	1436
2	EUROVISION SONG CONT FINAL	Lör	20160514	SVT1	1379
3	MELODIFESTIVALEN 16 FINAL	Lör	20160312	SVT1	1188
4	MELODIFESTIVALEN 16 DEL 3	Lör	20160220	SVT1	1130
5	MELODIFESTIVALEN 16 DEL 1	Lör	20160206	SVT1	1105
6	MELODIFESTIVALEN 16 DEL 2	Lör	20160213	SVT1	1068
7	FOTBOLL EM SWE-BEL 2	Ons	20160622	TV4	1054
8	MELODIFESTIVALEN 16 ANDRA CHANSEN	Lör	20160305	SVT1	1034
9	MELODIFESTIVALEN 16 DEL 4	Lör	20160227	SVT1	999
10	FOTBOLL EM IRL-SWE 2	Mån	20160613	SVT2	893

### Män 15-44 år (1989)

	Programtitel	Veckodag	Datum	Kanal	Tittare i 1000-tal
1	KALLE ANKA OCH HANS VÄNNER ÖNSKAR GOD JUL	Lör	20161224	SVT1	763
2	EUROVISION SONG CONT FINAL	Lör	20160514	SVT1	622
3	FOTBOLL EM SWE-BEL 2	Ons	20160622	TV4	609
4	FOTBOLL EM ENG-ISL 2	Mån	20160627	SVT1	529
5	FOTBOLL EM IRL-SWE 2	Mån	20160613	SVT2	526
6	MELODIFESTIVALEN 16 FINAL	Lör	20160312	SVT1	514
7	FOTBOLL EM POR-FRA 2	Sön	20160710	TV4	502
8	MELODIFESTIVALEN 16 DEL 3	Lör	20160220	SVT1	489
9	FOTBOLL EM FRA-ISL 1	Sön	20160703	SVT1	484
10	FOTBOLL EM GER-FRA 2	Tor	20160707	SVT1	464

### Kvinnor 15-44 år (1769)

	Programtitel	Veckodag	Datum	Kanal	Tittare i 1000-tal
1	EUROVISION SONG CONT FINAL	Lör	20160514	SVT1	757
2	MELODIFESTIVALEN 16 FINAL	Lör	20160312	SVT1	674
3	KALLE ANKA OCH HANS VÄNNER ÖNSKAR GOD JUL	Lör	20161224	SVT1	673
4	MELODIFESTIVALEN 16 DEL 1	Lör	20160206	SVT1	668
5	MELODIFESTIVALEN 16 DEL 3	Lör	20160220	SVT1	640
6	MELODIFESTIVALEN 16 ANDRA CHANSEN	Lör	20160305	SVT1	625
7	MELODIFESTIVALEN 16 DEL 2	Lör	20160213	svt1	623
8	MELODIFESTIVALEN 16 DEL 4	Lör	20160227	svt1	568
9	FOTBOLL EM SWE-BEL 2	Ons	20160622	TV4	445
10	MELODIFESTIVALEN 16 EFTER	Lör	20160312	SVT1	427

## TV - Programtopplistor per genre

Topplistan innehåller de tio mest sedda program (exklusive nyheter samt för-, mellan- och eftersnack i matcher) med högst rating per serie där programlängden är minst 10 min. De siffror som står inom parentes efter varje målgrupp avser befolkningstalen för målgruppen i tusental.

### Barnprogram A3-99 år (9500)

	Programtitel	Veckodag	Datum	Kanal	Tittare i 1000-tal
1	KALLE ANKA OCH HANS VÄNNER ÖNSKAR GOD JUL	Lör	20161224	SVT1	3736
2	JULKALENDERN SELMAS SAGA	Tor	20161201	SVT1	1510
3	KARL BERTIL JONSSONS JULA	Lör	20161224	SVT1	1218
4	VEM VET MEST JUNIOR	Mån	20160613	svt3	730
5	VÄRLDENS BARN UPPDRAGET	Fre	20160930	SVT1	542
6	LADY OCH LUFSEN	Mån	20161226	SVT1	487
7	WILD KIDS	Fre	20160212	SVTB	478
8	LABYRINT	Ons	20161102	SVTB	388
9	DUMMA MEJ 2	Lör	20160618	SVT1	342
10	LETS DANCE JUNIOR	Fre	20160812	TV4	321

### Sportprogram A3-99 år (9500)

	Programtitel	Veckodag	Datum	Kanal	Tittare i 1000-tal
1	FOTBOLL EM SWE-BEL 2	Ons	20160622	TV4	2900
2	FOTBOLL EM IRL-SWE 2	Mån	20160613	SVT2	2637
3	FOTBOLL EM FRA-ISL 1	Sön	20160703	SVT1	2560
4	FOTBOLL EM ENG-ISL 2	Mån	20160627	SVT1	2502
5	FOTBOLL EM POR-FRA 2	Sön	20160710	TV4	2313
6	FOTBOLL EM SWE-ITA 2	Fre	20160617	SVT1	2296
7	FOTBOLL EM GER-FRA 2	Tor	20160707	SVT1	2070
8	OS FOTBOLL D SVE-TYS 1	Fre	20160819	TV3	1828
9	VASALOPPET	Sön	20160306	SVT1	1748
10	FOTBOLL EM POR-WAL 2	Ons	20160706	TV4	1731

### Nyhetsprogram A3-99 år (9500)

	Programtitel	Veckodag	Datum	Kanal	Tittare i 1000-tal
1	VÄDRET	Fre	20161223	TV4	2014
2	NYHETERNA	Fre	20161223	TV4	1955
3	LOKALA NYHETER	Sön	20160306	SVT1	1855
4	REGIONALA NYHETER	Ons	20160106	SVT1	1787
5	RAPPORT	Sön	20161106	SVT1	1584
6	SVT NYHETER	Fre	20161125	SVT1	1277
7	AKTUELLT	Sön	20161009	SVT2	1126
8	LANDET RUNT	Sön	20160124	SVT1	1071
9	KULTURNYHETERNA	Mån	20160111	SVT1	1024
10	LANDET RUNTS ÅRSKRÖNIKA	Sön	20160110	SVT1	987

## TV - Programtopplistor per genre

Topplistan innehåller de tio mest sedda program (exklusive nyheter samt för-, mellan- och eftersnack i matcher) med högst rating per serie där programlängden är minst 10 min. De siffror som står inom parentes efter varje målgrupp avser befolkningstalen för målgruppen i tusental.

### Svenskproducerat A3-99 år (9500)

	Programtitel	Veckodag	Datum	Kanal	Tittare i 1000-tal
1	MELODIFESTIVALEN 16 FINAL	Lör	20160312	SVT1	3563
2	MELODIFESTIVALEN 16 DEL 1	Lör	20160206	SVT1	3340
3	MELODIFESTIVALEN 16 DEL 3	Lör	20160220	SVT1	3284
4	MELODIFESTIVALEN 16 DEL 2	Lör	20160213	SVT1	3209
5	MELODIFESTIVALEN 16 DEL 4	Lör	20160227	SVT1	3125
6	PÅ SPÅRET	Fre	20160212	SVT1	2959
7	MELODIFESTIVALEN 16 ANDRA CHANSEN	Lör	20160305	SVT1	2958
8	MÄSTARNAS MÄSTARE	Sön	20160424	SVT1	2464
9	MELODIFESTIVALEN 16 EFTERNACK	Lör	20160312	SVT1	2204
10	SÅ MYCKET BÄTTRE	Lör	20161022	TV4	2162

### Svenska serier och filmer A3-99 år (9500)

	Programtitel	Veckodag	Datum	Kanal	Tittare i 1000-tal
1	SPRINGFLODEN	Sön	20160306	SVT1	1673
2	MIDNATTSSOL	Sön	20161023	SVT1	1555
3	FRÖKEN FRIMANS KRIG	Fre	20161230	SVT1	1521
4	JULKALENDERN SELMAS SAGA	Tor	20161201	SVT1	1510
5	FINASTE FAMILJEN	Fre	20160325	TV4	1457
6	KAN DU VISSLA JOHANNA	Lör	20161224	SVT1	1451
7	30 GRADER I FEBRUARI	Mån	20160201	SVT1	1340
8	HUNDRAÅRINGEN SOM KLEV UT GENOM FÖNSTRET OCH FÖRSVANN	Lör	20161203	TV4	1330
9	KARL BERTIL JONSSONS JULAFTON	Lör	20161224	SVT1	1218
10	DELHIS VACKRASTE HÄNDER	Sön	20170101	SVT1	1177

### Utländska serier och filmer A3-99 år (9500)

	Programtitel	Veckodag	Datum	Kanal	Tittare i 1000-tal
1	KALLE ANKA OCH HANS VÄNNER ÖNSKAR GOD JUL	Lör	20161224	SVT1	3736
2	MORDEN I MIDSOMER	Tis	20160802	SVT1	1798
3	KAMPEN OM TUNGVATTNET	Sön	20160117	SVT1	1399
4	UNGE KOMMISSARIE MORSE	Lör	20160206	SVT1	1383
5	SHETLAND	Fre	20160212	SVT1	1274
6	GREVINNAN OCH BETJÄNTEN	Lör	20161231	SVT1	1179
7	KRIG OCH FRED SERIE	Lör	20160305	SVT1	1159
8	HOTELL MARIGOLD	Lör	20160130	SVT1	1036
9	QUANTUM OF SOLACE	lör	20161119	TV4	1025
10	FASANJÄGARNA	lör	20161105	TV4	1005

## TV -Tittande på icke loggkanaler

Alla 3-99 år

Kanal	Tittartid (min)	Sett minst 5 min räckvidd (%)	Sett minst 1 min räckvidd (%)	Tittartidsandel (%) 2016	Tittartidsandel (%) 2015
Al Jazeera	0,0	0,0	0,1	0,0	0,0
Animal Planet	0,2	0,5	1,1	0,2	0,2
Animal Planet HD	0,1	0,2	0,4	0,1	0,1
Axess TV	0,3	0,7	1,3	0,2	0,2
BBC Brit	0,4	0,9	1,3	0,3	0,3
BBC Earth	0,1	0,3	0,5	0,1	0,1
BBC World News	0,0	0,1	0,4	0,0	0,0
Blue Hustler	0,0	0,1	0,1	0,0	0,0
Boomerang	0,4	0,8	1,0	0,3	0,2
C More First	0,3	0,2	0,4	0,2	0,2
C More Fotboll	0,1	0,5	0,9	0,0	0,0
C More Golf	0,1	0,1	0,2	0,0	0,0
C More Hits	0,1	0,1	0,1	0,1	0,1
C More Hockey	0,1	0,2	0,5	0,1	0,1
C More Live	0,1	0,2	0,3	0,0	0,0
C More Live 2	0,0	0,1	0,2	0,0	0,0
C More Live 3	0,1	0,0	0,1	0,0	0,0
C More Live 4	0,0	0,1	0,2	0,0	0,0
C More Series	0,1	0,1	0,1	0,1	0,1
C More Sport	0,3	0,2	0,5	0,2	0,2
C More stars	0,1	0,5	0,7	0,1	0,0
C More Tennis	0,0	0,0	0,1	0,0	0,0
CBS Reality	0,0	0,0	0,0	0,0	0,0
CNBC Europe	0,0	0,0	0,1	0,0	0,0
CNN International	0,1	0,2	0,5	0,1	0,0
Discovery HD Showcase	0,1	0,1	0,3	0,0	0,0
Discovery Science	0,2	0,4	0,7	0,1	0,1
Discovery World	0,1	0,3	0,6	0,1	0,1
Disney Junior	0,5	0,9	1,2	0,4	0,4
DR1	0,2	0,3	0,7	0,2	0,1
DR2	0,0	0,0	0,1	0,0	0,0
E!	0,1	0,1	0,2	0,0	0,0
France 2	0,0	0,0	0,0	0,0	0,0
H2 HD	0,1	0,2	0,3	0,1	0,0
History	0,4	0,0	0,0	0,3	0,4
Horse & Country	0,0	0,9	1,4	0,0	0,0
Kanal 10	0,0	0,1	0,1	0,0	0,0
Mezzo	0,0	0,0	0,0	0,0	0,0
Motors TV	0,0	0,0	0,1	0,0	0,0
MTV Rocks	0,0	0,0	0,1	0,0	0,0

National Geographic Wild	0,2	0,7	1,4	0,2	0,2
NHK World TV	0,0	0,0	0,0	0,0	0,0
NRK 1	0,0	0,1	0,2	0,0	0,0
NRK 2	0,0	0,0	0,1	0,0	0,0
Playboy TV	0,0	0,0	0,0	0,0	0,0
RTL	0,0	0,0	0,0	0,0	0,0
SF-Kanalene	0,4	0,6	1,0	0,3	0,2
Sky News	0,0	0,0	0,1	0,0	0,0
TNT Nordic	0,1	0,1	0,2	0,0	0,0
Travel Channel	0,2	0,3	0,7	0,1	0,1
Turner Classic Movies	0,1	0,2	0,7	0,1	0,1
TV Chile	0,0	0,0	0,0	0,0	0,0
TV ComHem	0,0	0,0	0,0	0,0	0,0
TV Finland (FTV)	0,0	0,1	0,2	0,0	0,1
TV2 (Denmark)	0,0	0,1	0,4	0,0	0,0
TV3 (Denmark)	0,0	0,0	0,1	0,0	0,0
TV3 (Norway)	0,0	0,0	0,1	0,0	0,0
TV3 Sport HD	0,1	0,1	0,3	0,0	0,0
TV3+ (Denmark)	0,0	0,0	0,1	0,0	0,0
TV5 Monde	0,0	0,0	0,0	0,0	0,0
TVE	0,1	0,1	0,1	0,1	0,1
VH-1	0,2	0,3	0,9	0,1	0,1
VH-1 Classic	0,0	0,1	0,3	0,0	0,0
Viasat Explorer	0,2	0,5	0,9	0,1	0,1
Viasat Film Action	0,2	0,4	0,7	0,1	0,1
Viasat Film Comedy	0,1	0,3	0,7	0,1	0,1
Viasat Film Family	0,1	0,1	0,3	0,0	0,0
Viasat Film Hits	0,2	0,3	0,7	0,1	0,1
Viasat Film Premiere	0,3	0,5	1,0	0,2	0,2
Viasat Film Series	0,2	0,4	0,7	0,1	0,1
Viasat Fotboll	0,2	0,3	0,4	0,1	0,2
Viasat Fotboll HD	0,1	0,1	0,2	0,1	0,1
Viasat Golf	0,1	0,1	0,2	0,1	0,1
Viasat History	0,2	0,5	0,8	0,2	0,2
Viasat Hockey	0,1	0,2	0,4	0,1	0,1
Viasat Motor	0,1	0,1	0,3	0,1	0,1
Viasat Motor HD	0,1	0,1	0,2	0,0	0,0
Viasat Nature	0,1	0,3	0,6	0,1	0,1
Viasat Sport	0,1	0,2	0,4	0,1	0,1
Viasat Sport Premium	0,2	0,2	0,3	0,1	0,0
Visjon Norge	0,0	0,1	0,1	0,0	0,0
ZDF	0,0	0,1	0,1	0,0	0,0

\*Se TV - Kommentarer till TV-mätningen 2016 s. 4

## Webb-TV- Kommentarer till webb-TV-mätningen 2016

Sedan 2011 genomför MMS webb-TV-mätningar i samarbete med deltagande webb-TVaktörer. Webb-TV-mediet ökar i omsättning för varje år, vilket gör det allt viktigare att förse branschen med en stabil valuta. MMS har som ambition att som en oberoende part mäta konsumtion av rörlig bild på webben. Vi samarbetar med ledande mätbolag som mäter all rörlig bild på webben för MMS räkning. I dagsläget mäter vi de fem stora webb-TV-tjänsterna, SVT, MTG TV, TV4, Discovery Networks och UR. Mätningen omfattar alla större plattformar inklusive webbläsare och appar för Android och iOS.

Huvudfokus för valutan är startade program och klipp, även kallat strömstarter, och precisionsmätning av tittartid. Vid start av ett program eller klipp, som en besökare till webbplatsen klickat på, sänds en specifik signal bestående av parametrar till det webbstatistiksystem som är aktivt i videospelaren. Genom tidmätningen kan MMS beräkna titelns genomsnittliga publikstorlek (total spelad tid delat med titelns längd), även kallad Webbpublik. Detta webbmått är således det mest jämförbara måttet med dess TV-motsvarighet, genomsnittlig publik.

För mer information om måtten och hur undersökningen går till, hänvisar vi till [www.mms.se](http://www.mms.se)

## Webb-TV - Översikt

I följande avsnitt redovisas resultatet från MMS Webb-TV-undersökning. I första delen finns resultat på total och kanalnivå. Där redovisas tittandet i startade strömmar och antal spenderade timmar.

Rapporteringen avslutas med tittandet på program och andra format på titelnivå. Måtten som redovisas är startade strömmar och webbpublik för MMS-år där 2016 avser perioden 2016-01-04 – 2017-01-01.

### Starter

	2015	2016
SVT	573 581 201	853 139 013
Discovery Networks	37 372 837	43 005 609
MTG TV	70 831 894	76 498 876
TV4	265 930 673	261 079 608
UR	8 487 240	8 268 946
Totalt	956 203 845	1 241 992 052

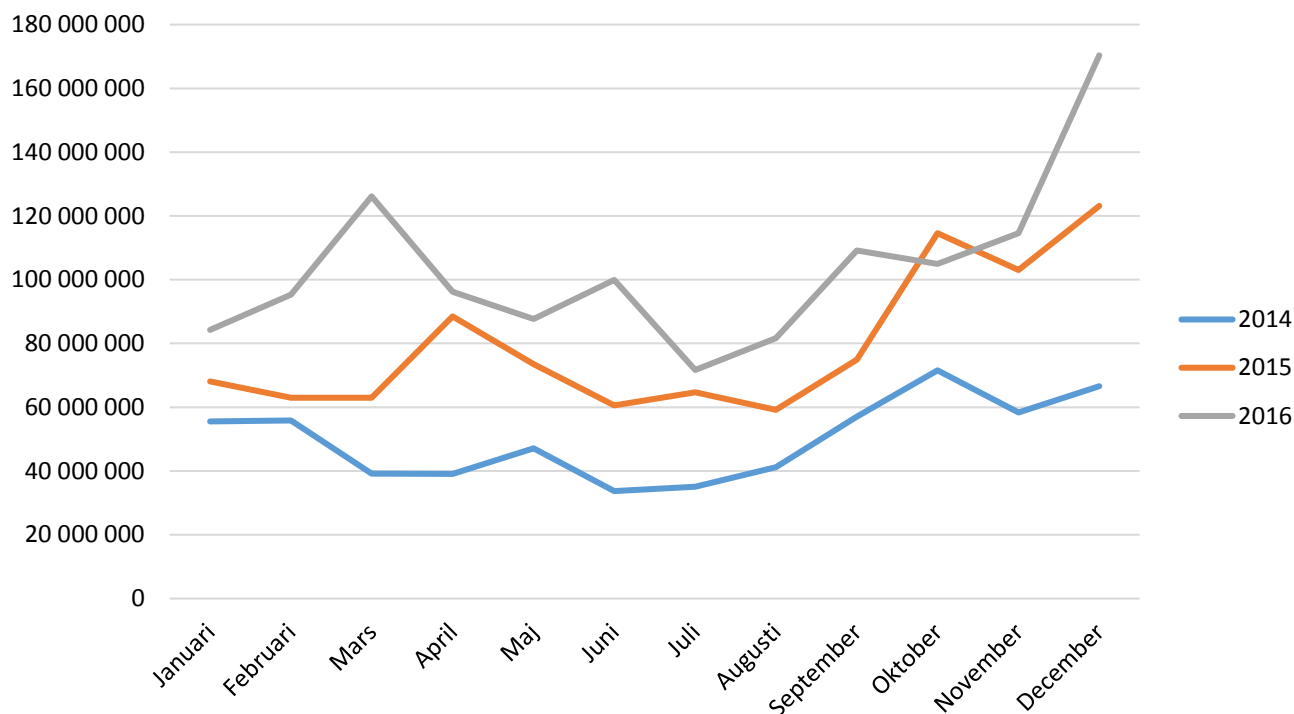
### Spenderade timmar

	2015	2016
SVT	167 211 620	198 162 546
Discovery Networks	10 469 991	15 341 027
MTG TV	24 694 338	20 686 039
TV4	60 537 717	64 116 510
UR	1 487 459	1 420 157
Totalt	264 401 125	299 726 279

## Webb-TV - Tidsserier

Nedan redovisas antalet startade strömmar, totalt, jämfört med tidigare år och fördelat på månad och kanalhus.

### Antal starter totalt per månad 2014-2016



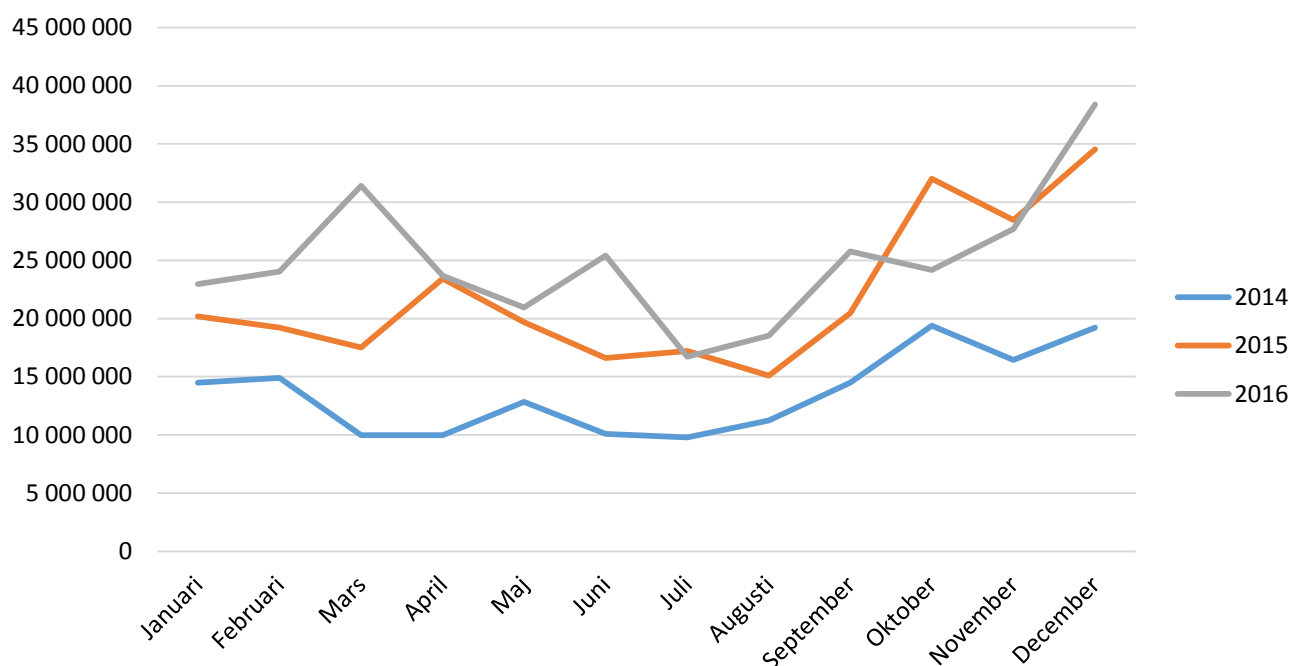
### Antal starter totalt per MMS-månad och kanalhus 2016

	SVT	MTG	TV4	DISC NET	UR	TOT
Januari	56 889 722	3 097 902	21 803 357	1 725 457	740 186	84 256 624
Februari	63 314 601	5 475 954	22 722 703	3 036 850	803 377	95 353 485
Mars	86 654 815	7 466 999	27 229 039	3 913 697	815 371	126 079 921
April	61 407 087	4 609 808	23 803 907	5 613 585	783 175	96 217 562
Maj	56 926 295	4 440 957	19 336 059	6 240 180	711 741	87 655 232
Juni	71 454 195	4 078 253	18 804 874	5 169 478	451 017	99 957 817
Juli	54 833 956	5 384 273	10 204 407	1 097 531	168 012	71 688 179
Augusti	61 258 639	6 586 102	11 987 901	1 502 205	348 221	81 683 068
September	70 337 039	9 472 529	24 965 262	3 336 240	1 046 639	109 157 709
Oktober	65 385 492	8 013 652	27 008 909	3 657 725	910 670	104 976 448
November	72 364 549	9 160 913	28 280 933	4 034 098	778 388	114 618 881
December	132 312 623	8 711 534	24 932 257	3 678 563	712 149	170 347 126
TOT	853 139 013	76 498 876	261 079 608	43 005 609	8 268 946	1 241 992 052



Nedan redovisas antalet spenderade timmar, totalt, jämfört med tidigare år och fördelat på månad och kanalhus.

### Antal spenderade timmar totalt per månad 2014-2016

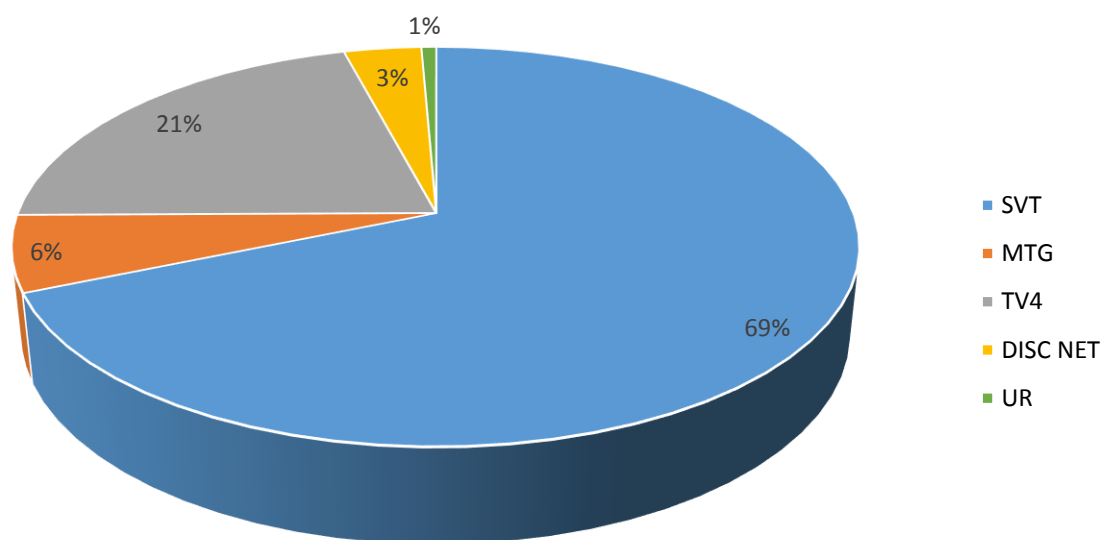


### Antal spenderade timmar totalt per MMS månad och kanalhus 2016

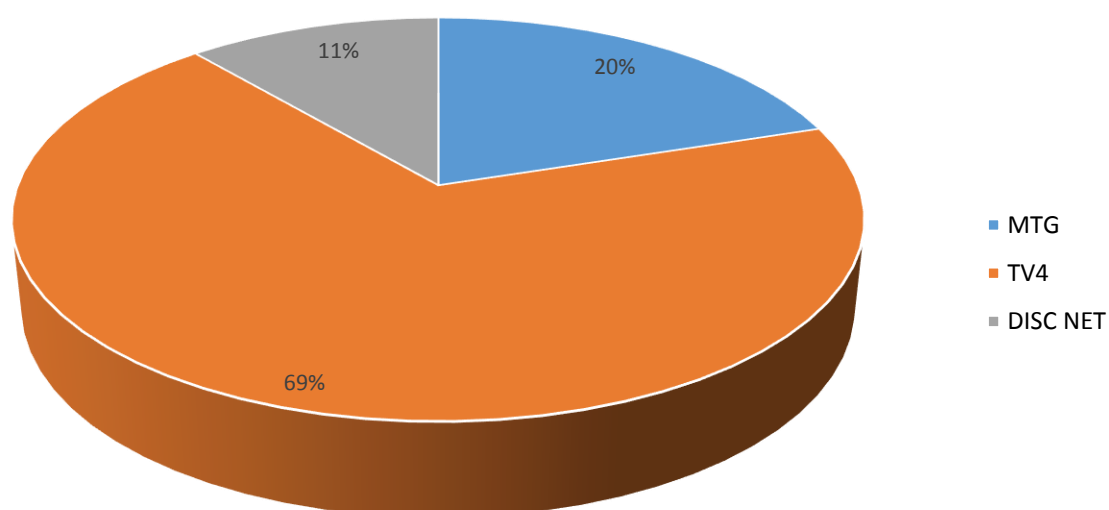
	SVT	MTG	TV4	DISC NET	UR	TOT
Januari	16 425 409	952 766	4 774 219	670 474	134 759	22 957 627
Februari	15 613 671	1 857 854	5 347 113	1 083 722	138 229	24 040 589
Mars	20 577 069	2 580 416	6 776 097	1 316 770	144 490	31 394 842
April	14 635 663	1 369 822	5 598 274	1 950 452	132 961	23 687 172
Maj	12 975 489	1 217 714	4 519 039	2 103 343	127 347	20 942 932
Juni	17 766 013	1 183 336	4 582 253	1 803 469	86 234	25 421 305
Juli	12 572 382	1 357 966	2 343 685	394 643	36 086	16 704 762
Augusti	14 311 695	977 867	2 664 736	508 729	66 321	18 529 348
September	16 054 152	2 339 114	5 995 475	1 224 455	163 954	25 777 150
Oktober	13 924 612	2 228 344	6 512 906	1 365 032	142 156	24 173 050
November	15 777 790	2 576 672	7 682 116	1 528 944	124 022	27 689 544
December	27 528 601	2 044 168	7 320 597	1 390 994	123 598	38 407 958
TOT	198 162 546	20 686 039	64 116 510	15 341 027	1 420 157	299 726 279

## Webb-TV - Andelar

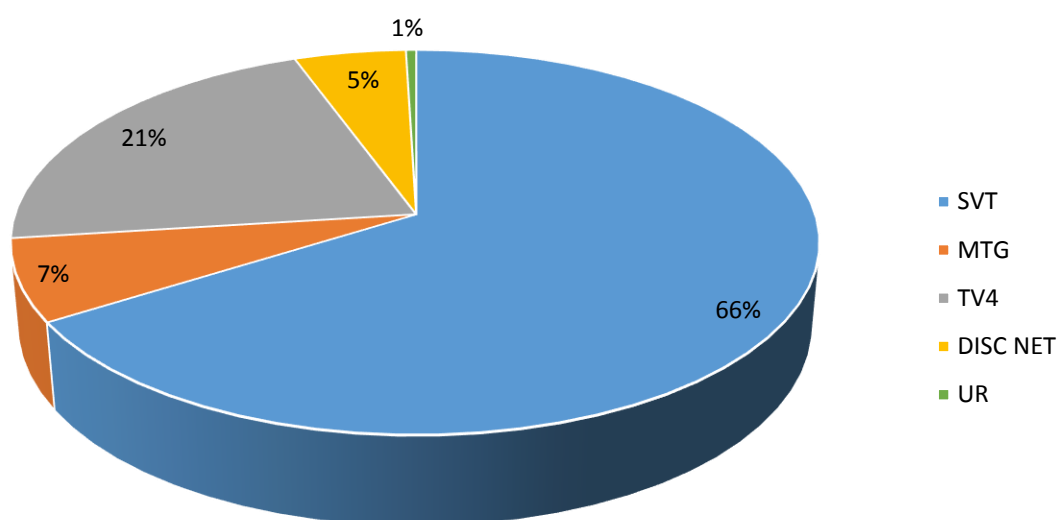
Fördelningen av startade strömmar bland samtliga kanalhus 2016



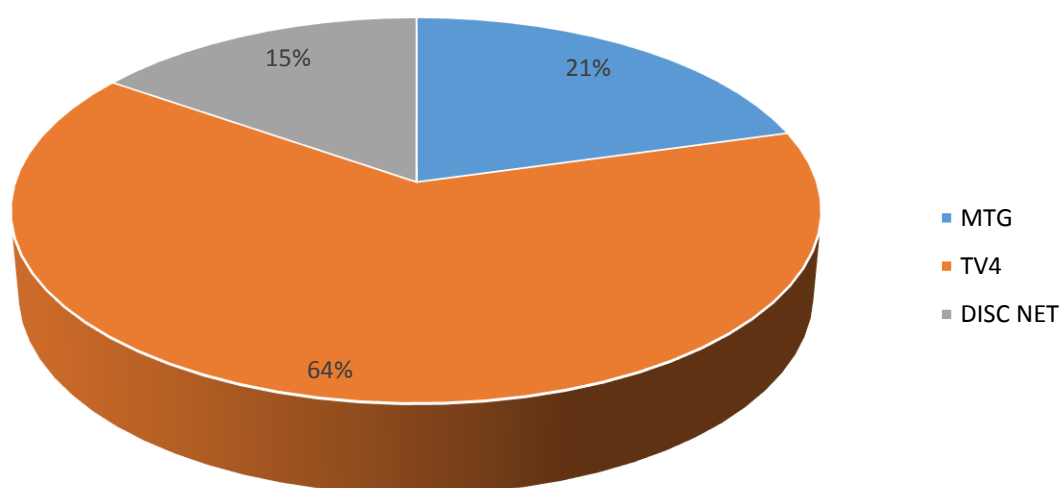
Fördelningen av startade strömmar bland de kommersiella aktörerna 2016



## Fördelningen av spenderade timmar bland samtliga kanalhus 2016

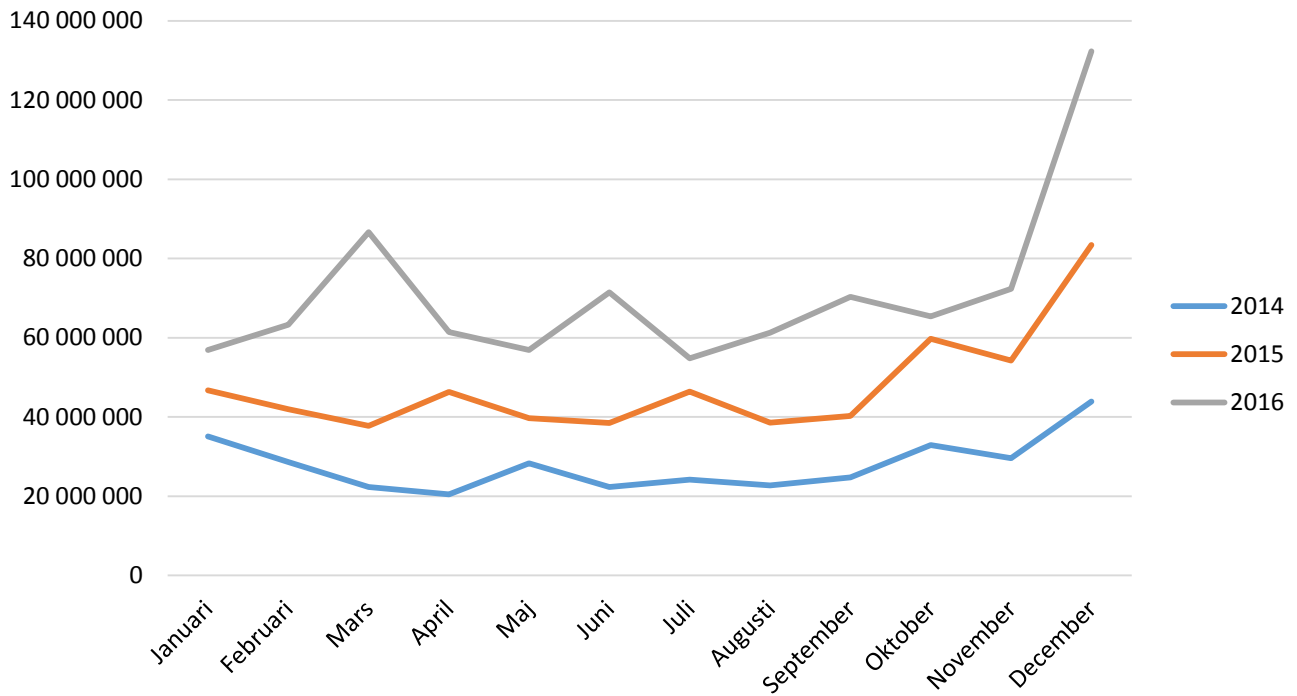


## Fördelningen av spenderade timmar bland de kommersiella aktörerna 2016

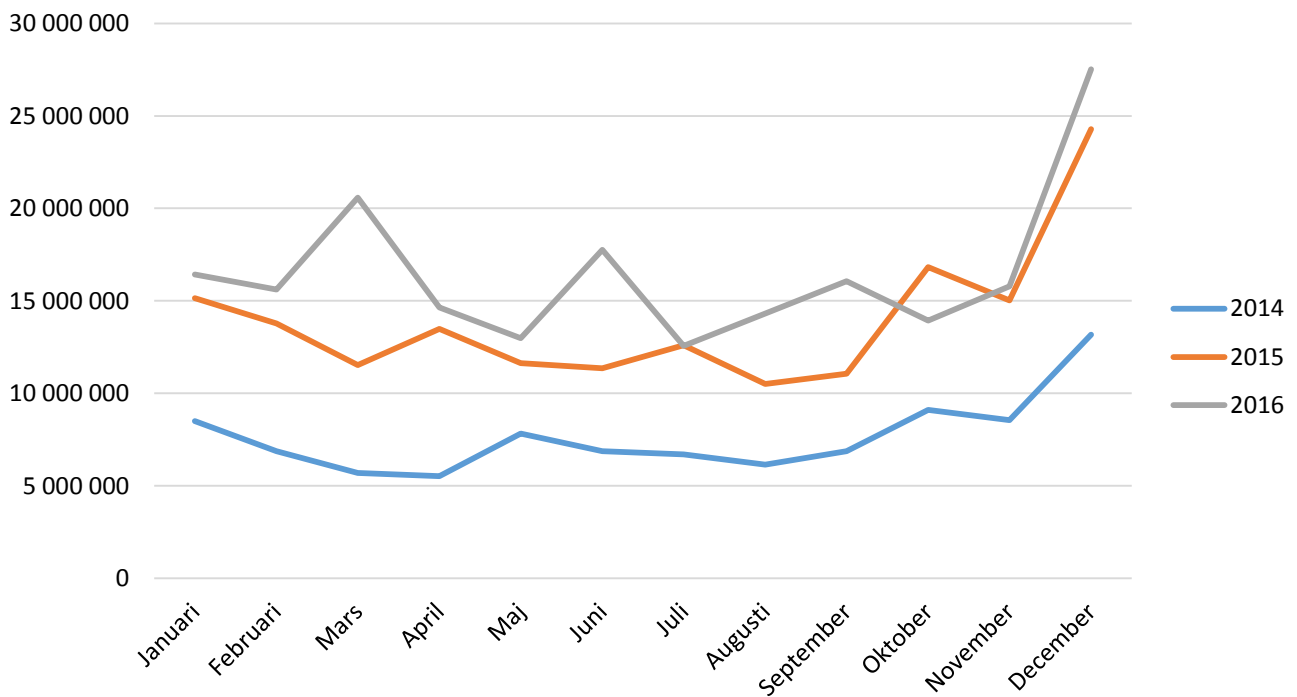


## Webb-TV - Tittandet per kanalhus

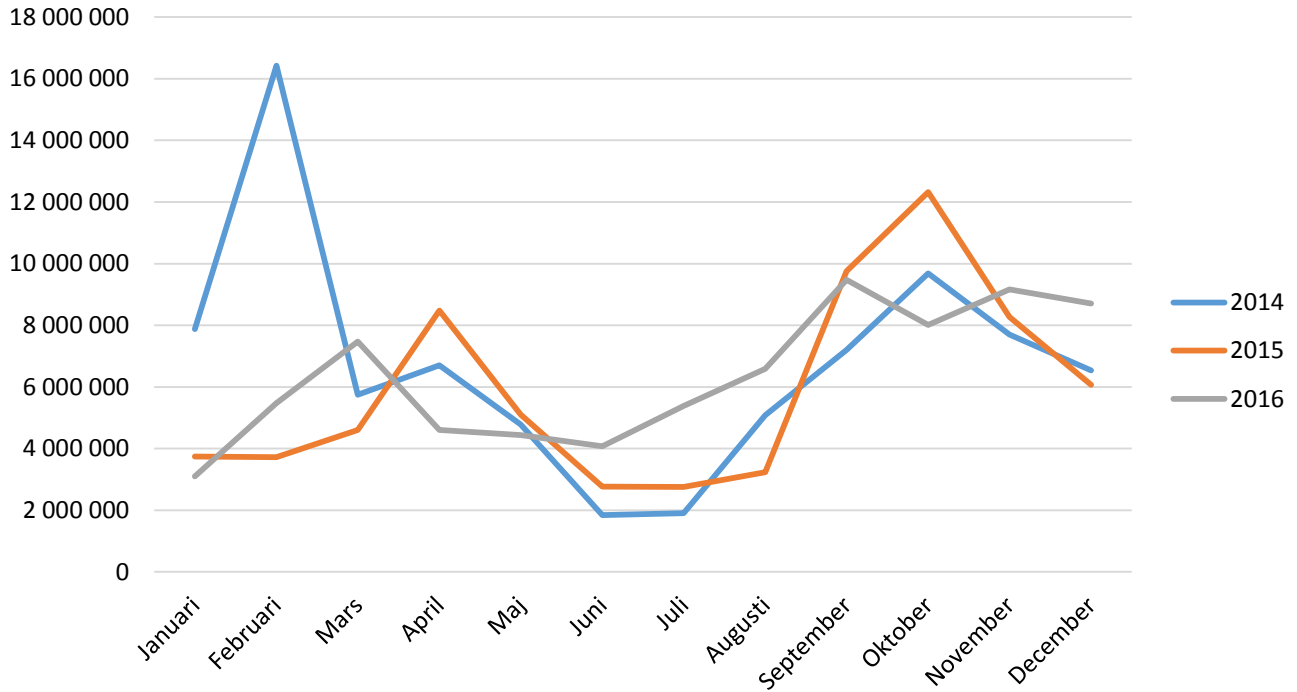
### SVT starter



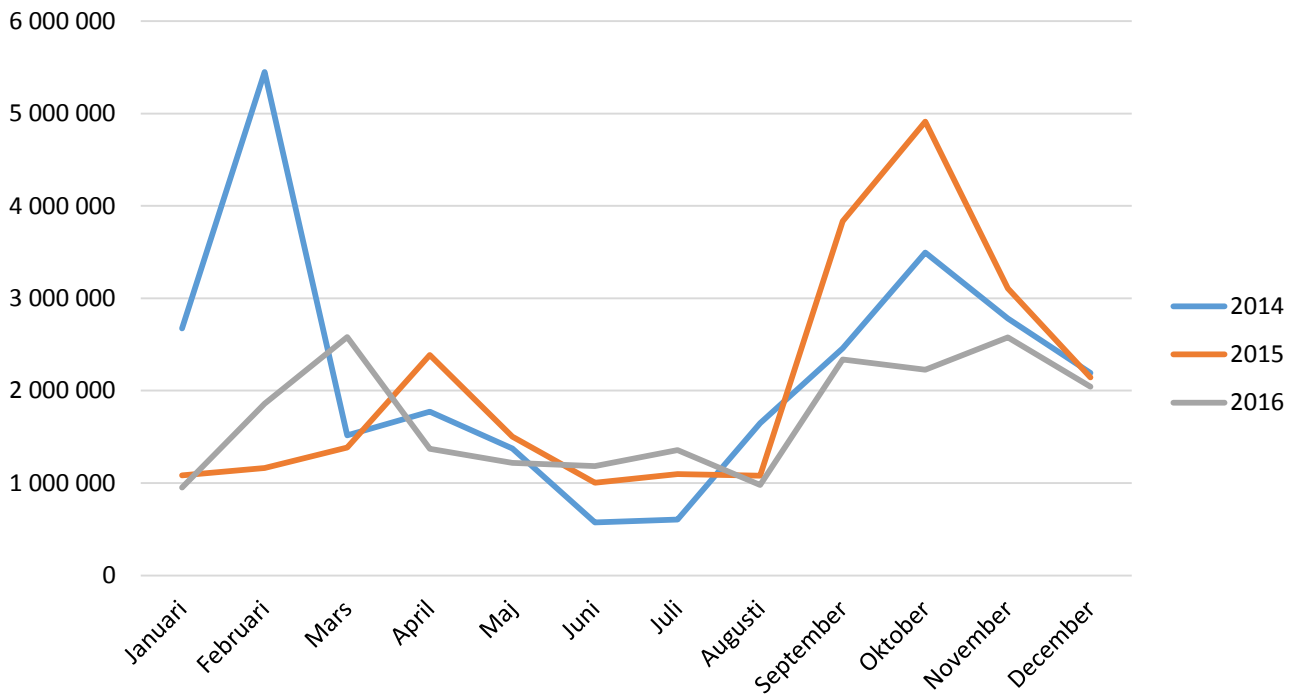
### SVT spenderade timmar



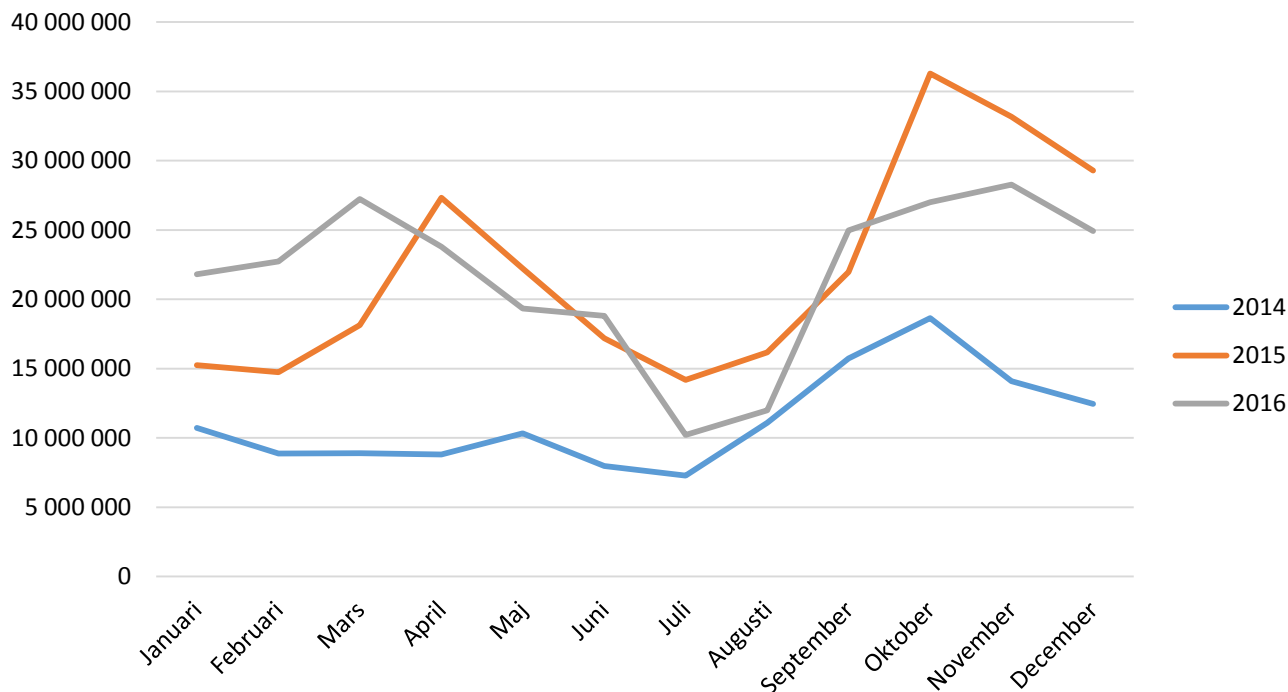
### MTG starter



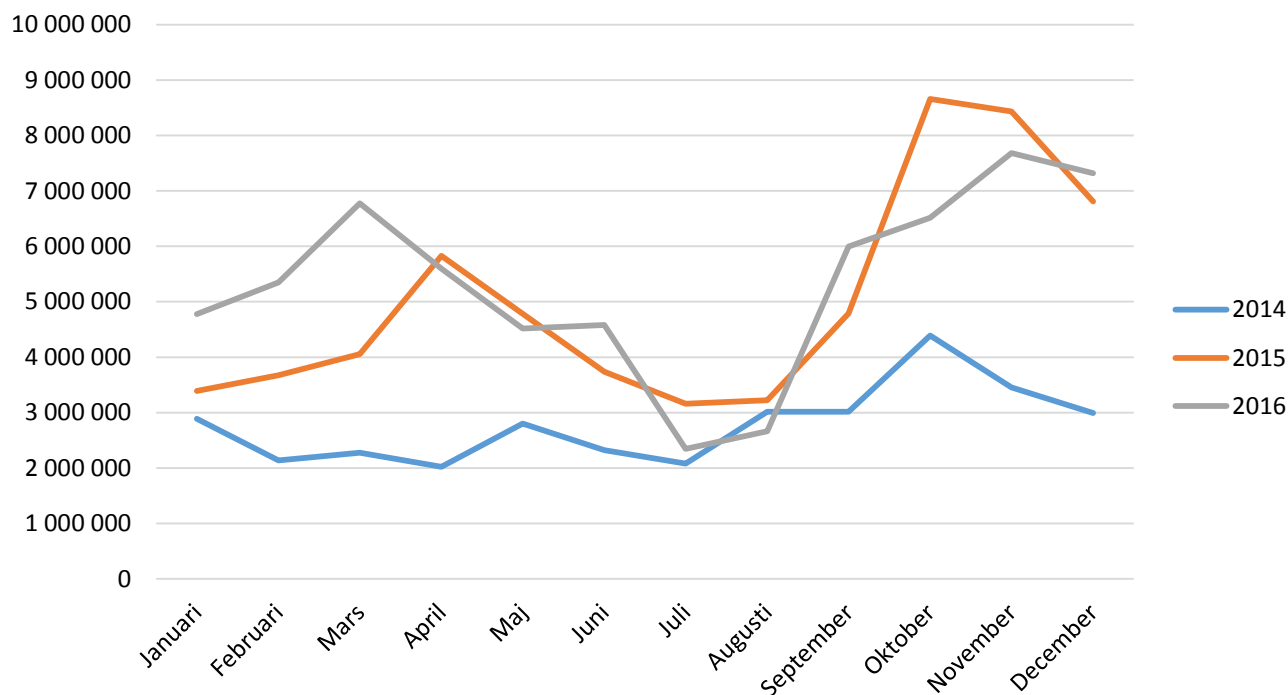
### MTG spenderade timmar



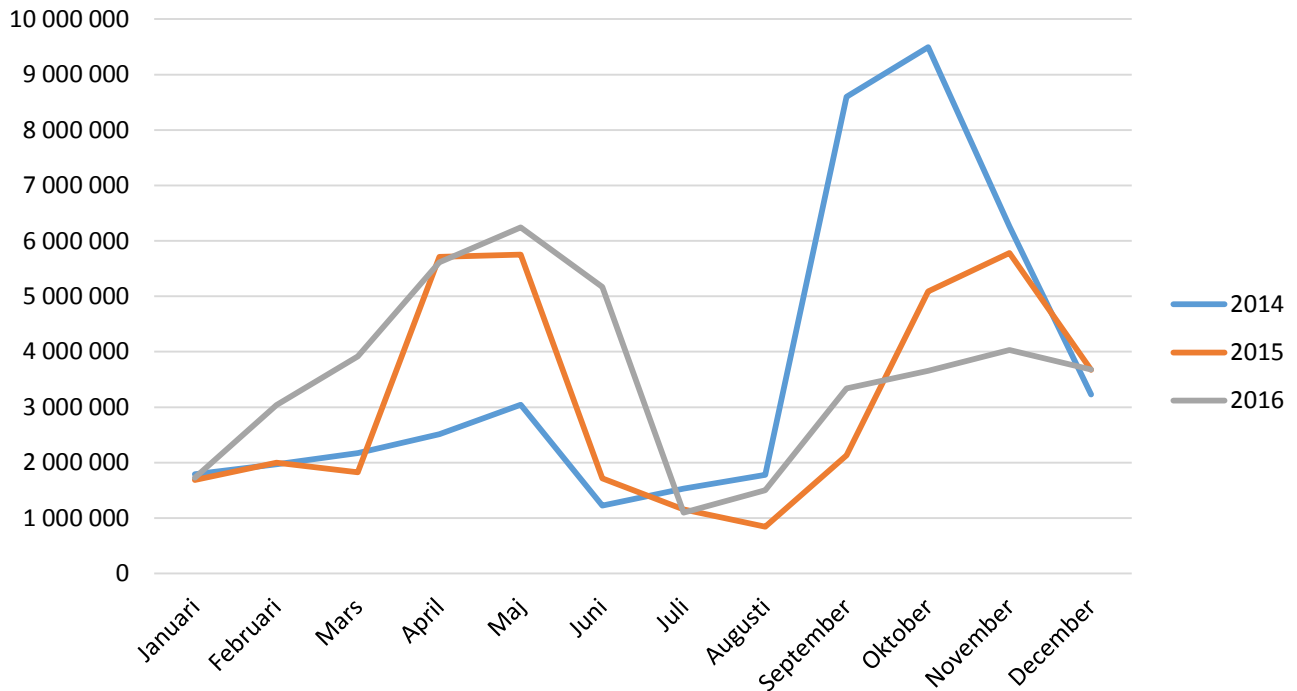
### TV4 starter



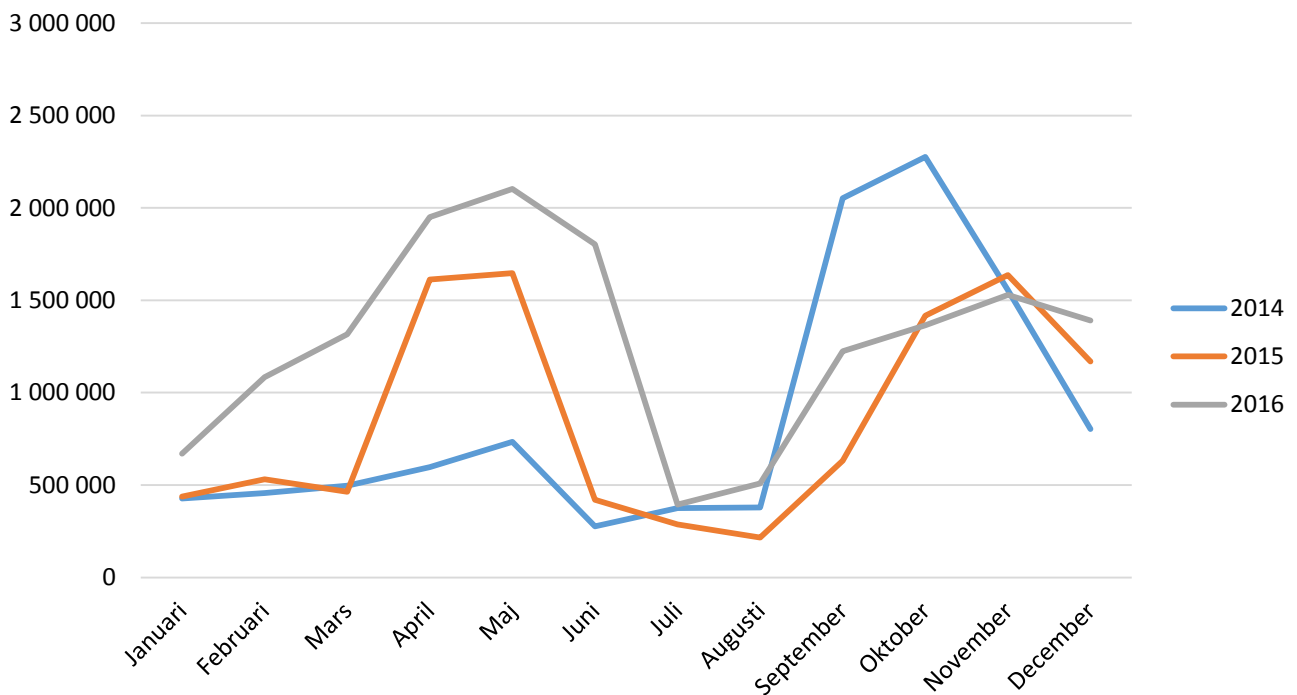
### TV4 spenderade timmar



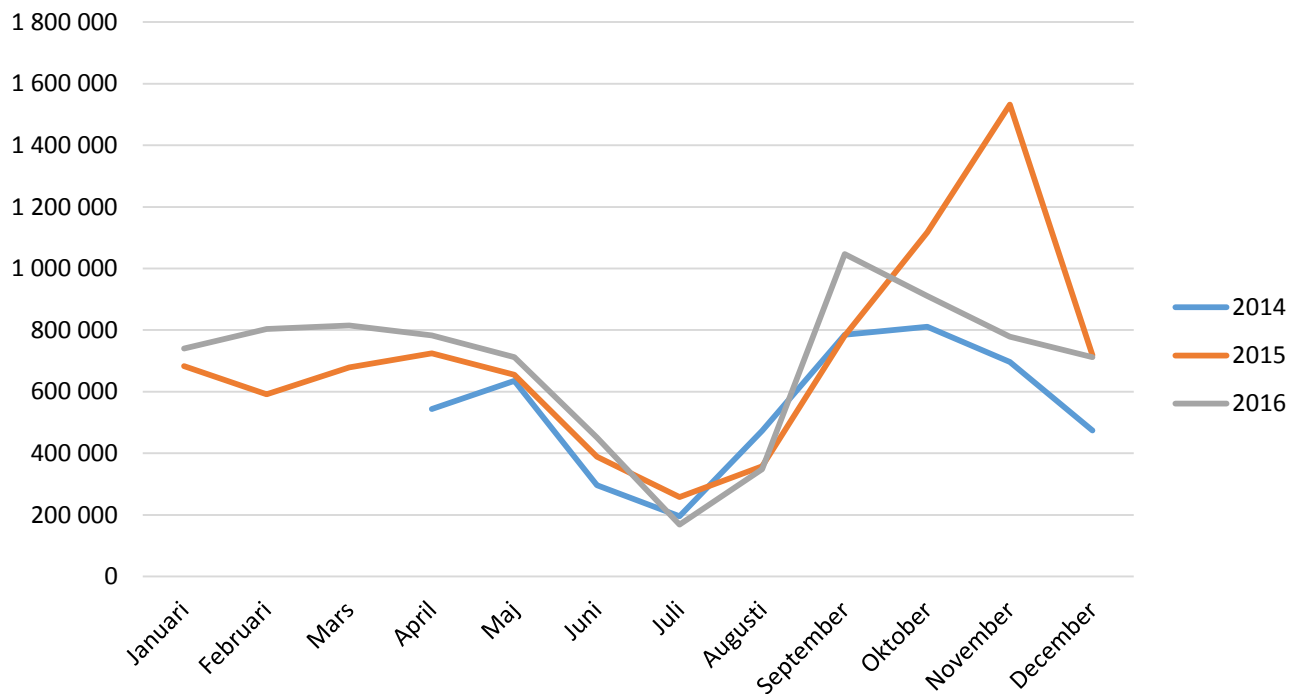
### Discovery Networks starter



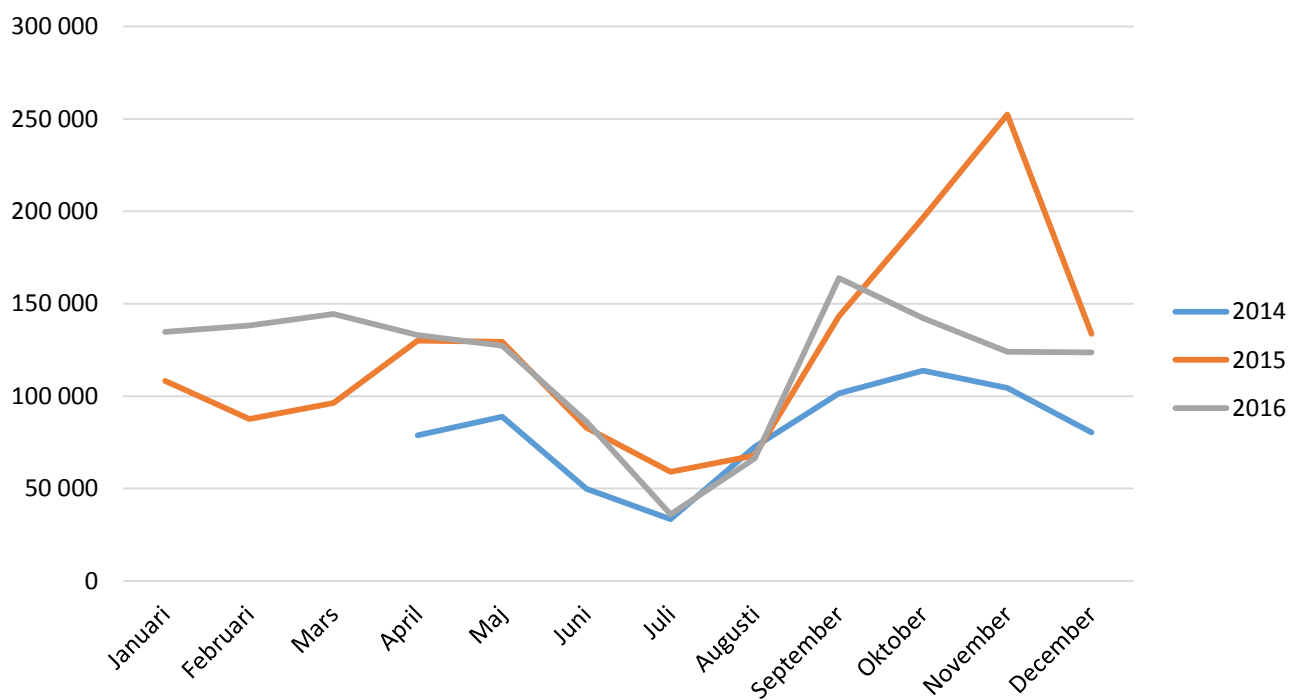
### Discovery Networks spenderade timmar



### UR starter



### UR spenderade timmar





## Webb-TV - Topplista program

### Program med flest starter under 2016

Endast en titel per programserie redovisas för de kanalspecifika topplistorna

	Publicerad	Aktör	Titel	Avsnitt	Starter	Webbpublik
1	2016-12-01	SVT	Julkalendern: Selmas saga	1	875 473	620 976
2	2016-11-08	TV4	USA-valet 2016	-	715 325	127 713
3	2016-05-14	SVT	Eurovision Song Contest 2016: Final	3	551 357	121 684
4	2016-12-13	SVT	Skam	1	455 274	238 678
5	2016-10-22	TV4	Så mycket bättre del 1	1	422 262	217 417
6	2016-11-09	SVT	SVT Nyheter: USA-valet	-	416 064	76 827
7	2016-06-17	SVT	UEFA Fotbolls-EM 2016: Italien-Sverige	-	404 159	124 302
8	2016-03-12	SVT	Melodifestivalen 2016: Final	1	391 801	114 814
9	2016-03-14	SVT	Gift vid första ögonkastet	8	382 002	260 870
10	2016-06-27	MTG TV	Jockiboi och Jonna i Nöd och Lust	1	375 080	258 524
11	2016-05-09	Disc Net	Ex on the Beach Sverige	13	361 869	160 359
12	2016-10-30	SVT	Midnattssol	2	348 856	188 483
13	2016-10-21	SVT	Uti bögda	1	341 899	209 236
14	2016-09-05	MTG TV	Paradise Hotel	1	322 851	192 582
15	2016-12-25	SVT	Fröken Frimans krig	1	320 969	138 959
16	2016-04-19	SVT	Ny kunglig födsel	-	318 000	120 138
17	2016-11-14	SVT	Historieätarna	1	302 095	156 653
18	2016-11-06	SVT	Midnattssol	3	299 725	160 220
19	2016-04-15	TV4	Let's dance junior del 1	1	262 078	86 081
20	2016-09-13	MTG TV	Paradise Hotel	4	258 440	151 834
21	2016-12-02	SVT	På spåret	1	255 387	146 283
22	2016-09-09	SVT	Prins Alexanders dop	-	246 779	57 288
23	2016-05-27	SVT	Prins Oscars dop	-	243 855	74 713
24	2016-01-04	TV4	Ishockey Semifinal Sverige - Finland	-	242 897	38 929
25	2016-05-08	SVT	Springfloden	9	238 372	152 785

## Webb-TV - Topplista övriga format

### Övriga format och klipp med flest starter under 2016

	Publicerad	Aktör	Titel	Starter	Webbpublik
1	2016-02-05	TV4	Snackisen i Frankrike - ingen lurar Zlatan	441 246	553 058
2	2016-01-19	TV4	"Jag har inte sett en enda spårvagn" - så kan det gå i direktsändning	439 365	576 128
3	2016-10-22	TV4	Jill Johnson - Open your heart	271 297	206 531
4	2016-08-22	TV4	Epa-raggaren Erik Persson rör Fredrik Kempe till tårar i Idol 2016	265 129	208 221
5	2016-12-03	TV4	Magnus Carlson - Eternal love	237 156	179 486
6	2016-11-20	TV4	Skandalscener - här attackerar HIF-supportrar Jordan Larsson	200 031	263 079
7	2016-08-06	MTG TV	Här bär Alshammar in den svenska fanan	198 699	198 797
8	2016-08-27	MTG TV	TV: Zlatan-magi - bjöd åskådarna på sin klassiska kung fu-spark	178 554	191 414
9	2016-10-17	TV4	Här grundlurar David Hellenius hela Bingolotto-studion	173 353	164 584
10	2016-09-10	MTG TV	Mål: Zlatan trycker in reduceringen mot City (1-2)	167 676	161 629
11	2016-08-15	TV4	Skandal - Åskådare attackerade spelare	161 807	143 513
12	2016-05-14	TV4	Zlatan slår målrekord och omfamnas av sina barn	160 385	147 255
13	2016-04-01	TV4	David och Nassim bjuder på nakenchock i direktsändning!	154 977	184 307
14	2016-07-10	TV4	Efter klädkritiken: "Jag klär mig som jag vill!"	149 467	154 333
15	2016-04-27	TV4	Bråk på Gamla Ullevi - publiken attackerade Tobias Sana med smällare	146 536	84 617
16	2016-01-30	TV4	Wow! Göran drog hem rekordvinsten – 30 miljoner	143 660	116 819
17	2016-01-12	TV4	Stel stämning när Doktor Mikael eventuellt avslöjar familjehemlighet	142 483	150 292
18	2016-10-21	TV4	Jan Gradvall: "Det är typiskt Bob Dylan"	127 951	13 688
19	2016-08-14	MTG TV	Målskytt och segrare i debuten - Zlatan slog till med distansskott	126 599	95 446
20	2016-11-06	SVT	Astrid är storasyster	124 170	215 755
21	2016-05-13	TV4	Bianca Ingrosso och Alexander Svanberg - Modern dans	119 824	76 673
22	2016-05-20	TV4	David Hellenius tolkar alla deltagarna i Let's dance 2016	119 596	93 972
23	2016-10-13	TV4	Johaug i tårar: "det här är en mardröm"	116 357	29 500
24	2016-06-10	TV4	Här inviger Zara Larsson EM-premiären	115 628	103 354
25	2016-08-08	MTG TV	JUST NU: OS-guld till Sarah Sjöström	115 502	101 223

## Webb-TV- Topplistor program per kanalhus

Endast en titel per programserie redovisas för de kanalspecifika topplistorna

### SVT

Publ.dag	Titel	Avsnitt	Starter	Webbpublik
2016-12-01	Julkalendern: Selmas saga	1	875 473	620 976
2016-05-14	Eurovision Song Contest 2016: Final	-	551 357	121 684
2016-12-13	Skam	1	455 274	238 678
2016-11-09	SVT Nyheter: USA-valet	-	416 064	76 827
2016-06-17	UEFA Fotbolls-EM 2016: Italien-Sverige	-	404 159	124 302
2016-03-12	Melodifestivalen 2016: Final	-	391 801	114 814
2016-03-14	Gift vid första ögonkastet	8	382 002	260 870
2016-10-30	Midnattssol	2	348 856	188 483
2016-10-21	Uti bögda	1	341 899	209 236
2016-12-25	Fröken Frimans krig	1	320 969	138 959

### MTG

Publ.dag	Titel	Avsnitt	Starter	Webbpublik
2016-06-27	Jockiboi och Jonna i Nöd och Lust	1	375 080	258 524
2016-09-05	Paradise Hotel	1	322 851	192 582
2016-10-25	Jockiboi och Jonna	1	287 156	150 734
2016-03-29	Parneviks	9	156 086	115 576
2016-10-11	Svenska Hollywoodfruar	3	155 297	87 910
2016-02-02	Ung och bortskämd	1	109 490	80 499
2016-03-07	Cirkus Magaluf	1	105 269	75 817
2016-11-24	Svartsjön	6	72 002	43 601
2016-10-11	Karlssons	7	67 407	16 937
2016-03-24	Black Widows	8	66 278	40 577

## TV4

Publ.dag	Titel	Avsnitt	Starter	Webbpublik
2016-11-08	USA-valet 2016	-	715 325	127 713
2016-10-22	Så mycket bättre del 1	1	422 262	217 417
2016-01-04	Ishockey JVM Semifinal Sverige - Finland	-	242 897	38 929
2016-03-16	Sveriges mästarkock del 12	12	227 382	105 266
2016-12-14	Bonde söker fru del 12	12	219 940	155 824
2016-08-22	Idol 2016 del 1	1	203 688	109 591
2016-01-28	Farmen del 15	15	196 038	90 174
2016-03-25	Finaste familjen del 1	1	176 361	117 240
2016-05-04	Maria Wern: Smutsiga avsikter del 8	8	159 134	92 907
2016-11-08	Bachelor - När leken blev allvar del 6	6	157 772	96 492

## Discovery Networks

Publ.dag	Titel	Avsnitt	Starter	Webbpublik
2016-05-09	Ex on the Beach Sverige	6	361 869	160 359
2016-10-06	Wahlgrens värld	1	199 553	114 808
2016-02-17	Arga snickaren VIP	4	108 950	57 160
2016-08-22	Sofias änglar	1	108 267	54 644
2016-05-24	Outsiders	2	96 873	36 801
2016-06-08	Toppmäklarna	8	80 900	33 976
2016-03-24	Gåsmamman	6	79 927	37 354
2016-12-11	Jorden runt på 6 steg	4	79 630	38 024
2016-04-14	Berg & Meltzer på Hawaii	1	75 551	35 291
2016-10-20	Tunnelbanan	9	68 871	37 354

## UR

Publ.dag	Titel	Starter	Webbpublik
2016-02-26	En sällsynt vanlig dag	8 756	4 215
2016-11-28	Tänk till - Melanin : Vem får synas?	6 213	3 756
2016-11-10	UR Samtiden - Lyfta upp eller tryck ner : Lågaffektiv teori och metod, del 1	4 782	1 462
2016-04-28	Grym kemi : Njutning	4 481	2 461
2016-11-28	Tänk till - Melanin : Var kommer du ifrån, egentligen?	4 375	2 900
2016-03-15	Min livstid : Jag läste min första bok i häktet	4 218	2 169
2016-04-06	Flykten till vildmarken : Sverige	4 123	2 274
2016-11-28	Tänk till - Melanin : Ju vitare, desto snyggare?	4 049	2 772
2016-01-12	Pick a colour : My name	3 867	1 852
2016-10-24	Skolpojarna : Pojkarna är lika bra	3 828	1 788