

Indholdsfortegnelse

Præsentation	1
Profil og identitet, Tværkulturelle og regionale studier i en globaliseret verden	3
Instituttets enheder	5
Samfundsmæssig relation: Et videnscenter om verden	5
Nationale og internationale samarbejdspartnere	6
Vision og strategi, de syv søjler	9
Organisationsdiagram for Institut for Tværkulturelle og Regionale Studier	16
Kommissorier for udvalg	17
Organisationsdiagram for afdelinger og fag	20
Faglige identiteter og visioner	21

Præsentation

Institut for Tværkulturelle og Regionale Studier (TORS) blev oprettet den 1.5.2004 som en fusion af Asien-instituttet, Carsten Niebuhr Instituttet, Institut for Eskimologi, Institut for Religion og Østeuropainstituttet. Et nyt Center for Komparative Kulturstudier blev oprettet i forbindelse med fusionen, og afdeling for Minoritetsstudier blev overført til TORS den 1.1.2005.

En af de første prioriterede aktiviteter for TORS har været formulering af en ny fælles identitet med henblik på at udarbejde en strategiplan for de kommende år. Der er blevet etableret en ny organisation, som inddrager strukturen fra tiden før fusionen, men som samtidig peger fremad mod faglig og organisatorisk integration. I det foreliggende dokument er TORS profil, identitet, visioner og strategier formuleret for perioden 2005-07.

Organisationsstrukturen er præsenteret, og hvert af de 25 forskellige fag, som udgør fundamentet for Instituttets aktiviteter, har i et afsnit kortfattet formuleret deres respektive identitet og strategi.

Dokumentet er udarbejdet af ledelsen (institut-, afdelings- og studieledere) og har været drøftet af Instituttets medarbejdere og studenterrepræsentanter på et 2-dages seminar afholdt i Viborg i efteråret 2004. Herefter er det blevet færdigredigeret af ledelsen.

Efter offentliggørelsen af dokumentet vil ledelsen opfordre relevante udvalg til at udarbejde planer for at nå de mål, som er omtalt i strategiafsnittet.

Det skal understreges at der er tale om en kompliceret fusion af forskelligartede fag og forskningstraditioner. Samtidig er der for mange fags vedkommende tale om enestående faglige forsknings- og uddannelsesmiljøer i Danmark og Norden, hvis internationale grundforskning bidrager væsentligt til udvikling og opretholdelse af videnssamfundet. Dette dokument vil derfor også få betydning, når der skal forhandles bemandingsplaner for en kommende periode.

Dokumentet er ikke det sidste ord om TORS identitet og intentioner. Det er en status quo formulering af en dynamisk proces, som udvikler viden til gavn for samfundet.

IN DIVERSITATE VIRTUS

d. 15.5.2005

Ingolf Thuesen
Instituttleder

Profil og identitet

Tværkulturelle og regionale studier i en globaliseret verden

Institut for Tværkulturelle og Regionale Studier er hjemsted for mere end 25 forskellige fag og uddannelser. Heraf er nogle regionale studier med tilhørende sprogstudier. Andre er fag, hvis virkefelt ikke begrænser sig til et enkelt geografisk eller kulturelt område, men som beskæftiger sig med empirisk stof fra hele verden og fortolkning af dette med tilhørende teoridannelse.

For de regionale studiers vedkommende strækker det samlede genstandsfelt sig geografisk fra Japan gennem Asien til Mellemøsten og videre gennem Tyrkiet til Grækenland og Balkan, Central- og Østeuropa og Rusland. Herfra strækker det sig via de sibiriske og arktiske områder med Grønland til de eskimoiske områder i Canada og Alaska og ned gennem de indianske områder i Nordamerika til aztekerne og mayaerne i Mellem- og Sydamerika. Instituttet huser således en række fag med stor indsigt i aktuelle såvel som historiske forhold i en række af verdens regioner, hvoraf mange hører til verdens politiske og økonomiske brændpunkter. Udover allerede eksisterende berøringsflader mellem beslægtede fag er der et potentiale for fagligt samarbejde på tværs af dette store område og på tværs af de mange fag, instituttet rummer. Dette giver muligheder for at udvikle nye tværfaglige forskningsområder. Der er også perspektiver for fagligt samarbejde uden for instituttets rammer, såvel inden for fakultetet som uden for dette.

Instituttet har ca. 1.900 studerende indskrevet på BA- og kandidatuddannelserne og under åbent universitet. Den videnskabelige stab består af ca. 50 fastansatte videnskabelige medarbejdere og omkring 50 ph.d.-stipendiater, eksternt finansierede forskere, eksterne lektorer, amanuenser og undervisningsassistenter. TAP-personalet tæller ca. 15 ansatte.

Instituttets videnskabelige kompetencer er fordelt på regionale studier og tværkulturelle videnskaber. Mellem disse to hovedgrupper er der forbindelseslinjer på kryds og tværs, idet de udveksler empiri og teori med hinanden i betydeligt omfang. På tværs af fagene lægges der vægt på opøvelsen af kulturteoretiske og kulturanalytiske kompetencer med udgangspunkt i fagenes forskellige metoder. Såvel synkrone som diakrone forhold er en vigtig del af fagenes genstands-felter, hvad enten de er orienteret mod bestemte områder eller har hele verden som empiri.

Grundforskning udgør et væsentligt fundament for instituttets aktiviteter, men der udføres samtidig ad hoc samfundsrelateret forskning, som forsøger at belyse og løse aktuelle problemstillinger i samfundet.

Tværkulturelle studier

De tværkulturelle studier omfatter religionsvidenskaberne, komparative kulturstudier, minoritets-studier og arkæologi.

Religionsvidenskaberne består af fagene religionshistorie, kristendomshistorie og religionssociologi og omfatter studiet af religionernes rolle i samfundet og deres plads i nye identitetsdannelse, hverdagsliv, traditioner, etc. verden over. Heri indgår studier af hinduisme, buddhisme, jødedom, kristendom, islam og en række nye religioner og religiøse bevægelser; dertil også antikke religioner samt skriftløse folks religioner. Religiøse forandringsprocesser og religiøs pluralisme i fortid og nutid – ikke mindst under indtryk af globaliseringen – er vigtige generelle religionsvidenskabelige emner.

Komparative kulturstudier beskæftiger sig med studiet af samfund og kultur i et antropologisk og videnskabsteoretisk perspektiv. Viden om forskelle og ligheder, i måden

hvorpå mennesker skaber sociale fællesskaber og betydning, anvendes metodisk i analysen af konkrete sociale og kulturelle processers kompleksitet og historiske forandring et givet sted i verden. Videnskabsteoretisk lægges der vægt på det gensidige forhold mellem det generelle og det specifikke, dvs. hvordan generelle, analytiske begreber kan anvendes i studiet af specifikke, empiriske cases, og hvordan regionale studier kan ligge til grund for almene teorier.

Minoritetsstudier beskæftiger sig med den asymmetriske relation mellem majoritet og minoritet og dennes betydning for samfund, mennesker og kultur. Fagets fokus er dermed rettet mod at forstå, hvordan mangfoldighed forvaltes i samfundet, både for at få indsigt i minoriteters eksistensbetingelser, men også for at anlægge nye vinkler på den verden, minoriteter er indlejret i. Minoritetsstudiers forskning og undervisning er grundlæggende tværfaglig og inddrager fag som litteratur, antropologi, idéhistorie, politologi, psykologi og sociologi.

Arkæologi beskæftiger sig inden for instituttets rammer primært med Ægyptens og Vestasiens oldtid og de islamiske perioder samt med det mesoamerikanske kulturområde. Der er imidlertid potentiale til at udbrede den geografiske dækning også til de øvrige regionalområder. Således arbejdes der p. t. på at oprette en uddannelse i arktisk arkæologi. Samlet set åbner dette mulighed for et tematisk studie af materiel kultur, baseret på forskellige basale samfundstyper, eksempelvis jæger-samler kulturer, bykulturer og imperiedannelser. Det er i samme lys, man skal se den nye kandidatuddannelse i Vestasiens oldtidshistorie, som giver mulighed for en ønsket styrkelse af oldtidshistorien inden for en større geografisk ramme omfattende Vestasien, Induskulturen og Nilområdet.

Regionale studier

De regionale studier omfatter samfundsfaglige og filologiske discipliner, som varetager forskning og uddannelse i kulturhistorie og sprog, talte og skrevne, såvel i nutiden som i oldtiden. Flere fag, f.eks. indologi, iranistik, slavisk filologi og ægyptologi, har traditioner, der rækker mere end hundrede år tilbage på Københavns Universitet, mens andre er af nyere dato, f.eks. indonesisk og koreansk. For tiden tilbydes uddannelser i 7 oldtidsprog og 15 moderne sprog. Dertil kommer forskning og undervisning i de moderne sprogs ældre trin som en del af disse sprogs sproghistoriske discipliner.

Oldtidsprogene omfatter p.t. sanskrit og pali, sumerisk, akkadisk, oldægyptisk, koptisk og aztekisk. De moderne sprog omfatter: arabisk, hebraisk, persisk, tyrkisk, indonesisk, japansk, koreansk, tibetansk, kinesisk, thai, grønlandsk, moderne græsk, bulgarsk, polsk og russisk.

Hovedvægten inden for de sproglige discipliner ligger dels i den filologiske forskning og dels – for de moderne sprogs vedkommende – i opøvelsen af kommunikative færdigheder. Dertil kommer for visse sprogs vedkommende også rent lingvistiske aspekter. Et vigtigt element i den forbindelse er instituttets arbejde med at videreudvikle IT-baserede sproguddannelser ud fra allerede indhøstede erfaringer med fjernundervisning inden for arabisk, kinesisk, moderne græsk, russisk og tyrkisk.

Herudover omfatter de regionale studier humanistisk samfunds- og kulturforskning i bred forstand, herunder arkæologi, historie, politik, litteraturhistorie og religionshistorie. De er alle baseret på kendskab til et eller flere af den studerede regions sprog, idet det tilstræbes at anvende primære kilder på originalsprog som en vigtig forudsætning for studiet af eksempelvis samfund, litteratur, historie, religion og moderne medier. Ved visse af instituttets uddannelser er det muligt at vælge en direkte kombination af et sprog og et områdestudium, f. eks. indonesisk og Sydøstasien, russisk og Østeuropastudier eller den nye uddannelse i Balkanstudier. Disse fag og discipliner

varetager forskning og uddannelse i samfunds- og kulturforhold i fortid og nutid inden for de regionale områder og i andre dele af verden. I det nye institut lægges der også vægt på at udvikle tværkulturelle emner, ligesom der forskes i relationerne mellem disse regioner og Danmark, såvel i historisk som kulturelt perspektiv.

Instituttets enheder

Fagene er fordelt på otte afdelinger: Asiensstudier, Carsten Niebuhr, Komparative Kulturstudier, Eskimologi og Arktiske Studier, Indianske Sprog og Kulturer, Minoritetsstudier, Religionshistorie og Østeuropa. Efter dannelsen af det nye storinstitut er der oprettet en række udvalg, bl.a. et forsknings- og et uddannelsesudvalg, der skal sikre udviklingen af den forskningsmæssige og uddannelsesmæssige struktur, så instituttet kan fremstå som en dynamisk og fagligt integreret størrelse, der kan tilpasse sine aktiviteter til en verden i hurtig forandring. Ikke mindst udpegningen af nye tværfaglige indsatsområder er en vigtig opgave for udvalgene. Mange fag har imidlertid også en tradition at tage vare på og er en del af et internationalt fagligt fællesskab og har således også fag- og videnshistoriske opgaver, som fortsat skal varetages på et højt internationalt niveau.

Samfundsmæssig relation: Et videnscenter om verden

Både instituttets uddannelser og forskning relaterer i højeste grad til behovene i samfundet. Institutet ønsker derfor at styrke sin særlige faglige og uddannelsesmæssige profil, så det kan være en meget synlig og nødvendig ressource for samfundet.

Instituttet fungerer som en stor og vægtig ressource for samfundet, blandt andet ved at uddanne bachelorer og kandidater med omfattende og specialiseret viden om historiske og moderne forhold i en stadig mere internationaliseret verden. Samfundet har i disse år et stort behov for kandidater med en tværkulturel og almen kulturanalytisk kompetence forbundet med et regionalt dybdekendskab og sprogkompetencer i forhold til Mellemøsten, Nordafrika, Asien, Balkan, Central- og Østeuropa, Rusland og det Arktiske område, inklusive Grønland. Ikke mindst dækker instituttet en stor del af de nytilkomne og kommende EU-lande. Disse geografiske områder indtager en særdeles vigtig rolle i det globale samfund, og det er instituttets målsætning i den kommende 4-årsperiode i udstrakt grad at søge at koordinere og samtænke undervisningen inden for de mange forskellige forskningsemner og retninger, som de forskellige fag repræsenterer, for at styrke uddannelserne yderligere og tilpasse dem til nye behov.

Uddannelsen af kandidaterne retter sig mod ansættelse både i Danmark og internationalt, eksempelvis den offentlige sektor (ministerier, styrelser og kommuner, handel og industri, medier, formidling, forskning og uddannelsesinstitutioner).

Instituttets forsknings- og formidlingsmæssige potentiale ligger i to forhold. Dels den vigtige vidensbase, som udgøres af de omfangsrige biblioteker, dels i de videnskabelige kompetencer hos forskerne, som tilsammen repræsenterer en betydelig faglig bredde med fokus på forskellige regionalområder og tværgående temaer. Institutet opmuntrer til udvidet forskningssamarbejde mellem de mange forskellige fag og retninger ved afholdelse af forskningsseminarer, fælles forelæsninger etc. Dette sker bl.a. med henblik på at identificere og styrke emner, hvor instituttet besidder særlig stor kompetence. Dette samarbejde bygger på gensidig respekt for faglig forskellighed og er afpasset de forskellige afdelingers interesser og ønsker. Målet er at opnå størst mulig synergieffekt af de forskellige fags eksistens under samme tag.

Ud over forskning og uddannelse er det en vigtig opgave for instituttet at formidle forsknings-resultater og viden til det omgivende samfund. Dette sker gennem udgivelser af forskellig art og i forskellige medier og i såvel videnskabelig som almentoplysende form.

Med udgangspunkt i aktiviteterne inden for uddannelse og forskning er instituttet ikke mindst et vigtigt center for vidensdeling og dermed en væsentlig partner for det omgivende samfund. Ikke mindst sker det i uddannelserne, der som forskningsbaserede altid repræsenterer den nyeste viden inden for et område. Men instituttet er ved siden af den uddannelsesmæssige virksomhed også et center for produktion, vedligeholdelse, lagring og formidling af viden direkte til det omgivende samfund. Dets kerne er den bredt sammensatte videnskabelige kompetence repræsenteret ved underviserne og forskerne kombineret med Skandinaviens største internationale videnssamling inden for flere af instituttets geografiske områder, primært i form af biblioteker, institutsamlinger (Papyrus Carlsberg, Pali Dictionary og de arkæologiske samlinger fra Beidha og Tell Mashnaqa), billedbaser og medieenheder (aviser, TV, film mm.).

De enkelte afdelingers biblioteker er af betydelig størrelse. Carsten Niebuhr afdelingens bibliotek omfatter således knapt 60.000 bind vedrørende Mellemøsten strækkende sig fra Marokko i vest til og med Iran i øst. Dertil kommer et stort antal tidsskrifter vedrørende samme område i fortid og nutid, dels løbende, dels større og mindre torsoer. Slavisk Bibliotek indeholder 50.000 bind inklusive tidsskrifter og dækker områder inden for sprog, litteratur, historie, økonomi og politologi. De sprog, der dækkes, er russisk, ukrainsk, bulgarsk, tjekkisk, serbo-kroatisk og polsk, samt enkelte titler på sprogene fra de tidligere ikke-slaviske sovjet-republikker. Nygræsk Bibliotek er med sine ca. 8.000 bind det største af sin art i Skandinavien. Polarbiblioteket med samlinger fra Eskimologi og Arktiske Studier og fra Det Danske Polarcenter har omkring 35.000 numre. Især samlingerne vedrørende Grønland er omfattende. Vægtige samlinger findes desuden på Asien Afdelingen (71.500 bind), Indianske Sprog og Kulturer (5.500 bind) og Religionshistorie (20.000 bind). Endelig har Komparative Kulturstudier og Minoritetsstudier biblioteker på samlet 3.000 bind.

Nationale og internationale samarbejdspartnere

Med et konstruktivt medspil fra Københavns Universitet har man med oprettelsen af dette nye Institut for Tværkulturelle og Regionale Studier fået en fagligt set robust og dynamisk institution, som er i stand til at konkurrere og samarbejde internationalt, ikke mindst inden for EU, med hensyn til forskning, uddannelser og vidensformidling. Baggrunden herfor er bl.a. instituttets eksisterende relationer til nationale og internationale samarbejdspartnere.

I den forbindelse skal f. eks. nævnes instituttets interesse i vedligeholdelse og udbygning af grønlandsforskningen som en vigtig del af den europæiske port til Grønland og resten af Arktis gennem tætte relationer til Nationalmuseet, Grønlands Universitet, Dansk Polarcenter, Kommissionen for Videnskabelige Undersøgelser i Grønland, et samarbejde, der yderligere er styrket af etableringen af den Nordatlantiske Brygge i det store pakhus på Grønlands Handels Plads. På Asiens- og Mellemøstområdet samt religionsfagene drejer det sig eksempelvis om at videreføre det omfangsrige forskningsprojekt vedrørende Pali Dictionary samt at vedligeholde og udbygge relationerne til NIAS - Nordisk Institut for Asien Studier. Mange fag har desuden et traditionelt samarbejde med Nationalmuseet. Nogle fag har desuden samarbejde med fag, der er hjemme-hørende på andre institutter på Københavns Universitets Humanistiske Fakultet. I de religionsvidenskabelige fag er der desuden en lang tradition for et tæt nordisk samarbejde

mellem forskningsmiljøerne, og religionsvidenskab i København har et mangeårigt samarbejde med søsterfagene i Bergen og Odense om et fælles tidsskrift.

På det internationale niveau vedligeholdes og styrkes de eksisterende alliancer, og nye opdyrkes hvor det er relevant. Uden at gøre krav på at være en fuldt dækkende beskrivelse kan nævnes samarbejdet med The International Institute for Asian Studies i Amsterdam, Institute for Asian Affairs i Hamborg, European Institute for Asian Studies i Bruxelles, Asia Europe Centre i Paris og Center for Middle Eastern og Asian Studies på Hawaii. Det samme gælder med hensyn til en lang række af samarbejdspartnere inden for Oldtidsstudier i Melleømøsten, f. eks. Oriental Institute, University of Chicago. På det undervisningsmæssige plan er der et tæt samarbejde med European Centre for Chinese Studies i Beijing og med Institut for Russisk Sprog, Moskvas Statsuniversitet. Lignende samarbejde søges etableret med lokale universiteter i de forskellige regionalområder. Nærorientalsk Arkæologi har gennem flere år praktiseret fælles seminarer for kandidatstuderende med Freie Universität, Berlin. Dertil kommer de enkelte forskeres internationale kontakter og netværk. På samme måde søges oprettet feltstationer i lighed med den eksisterende feltskole for studerende i Nærorientalsk Arkæologi i Jordan. Det er desuden et ønske at styrke samarbejdet med europæiske universiteter gennem Socrates programmet og med Lunds Universitet via Øresunds Universitet, hvor der allerede er et formaliseret samarbejde med Østeuropæisk Afdeling; det samme gælder etablering og udvidelse af udvekslingsaftaler med en række asiatiske universiteter.



Fra undervisning på Afdeling for Asienstudier

Vision og Strategi

De syv søjler



Første søjle: Forskning

Denne søjle er universitetets kerne og er central for fagenes og instituttets identitet og integritet. Endvidere udgør forskning fundamentet for den forskningsbaserede undervisning, som fagene udbyder. Visionen er at fastholde og udvikle forskning på højt internationalt niveau inden for instituttets faglige bredde og mangfoldighed.

Mål:

- At sikre, at instituttets ansatte med forskningsforpligtelse kan få sammenhængende perioder til forskning.
Strategi: implementering af timestyring
- At styrke det faglige forsknings samarbejde på tværs.
Strategi: arrangere fælles arrangementer, hvor forskningstemaer tages op (fx Kloden Rundt); prioritering af forskningssatsninger på tværs
- At kvalitetssikre forskningen og arbejde målrettet med innovation inden for forskning.

Strategi: sammensætte forskerteams, formulere forskningsstrategier, opfordre til og støtte projektansøgninger, diskutere kvalitetskriterier for god forskning, værne om forskningsfriheden

- At styrke forankring, udvikling og ledelse af forskningsprojekter i alle faser.
Strategi: videreuddannelse af projektledere, etablere administrative backup-teams, administrativ og faglig vejledning ved ansøgninger og afrapportering, sikre det økonomiske grundlag for forskningen bl.a. gennem mere ekstern finansiering
- At styrke instituttets nationale og internationale forskningssamarbejde.
Strategi: målrettet opfordre forskere til at indgå i ansøgninger med deltagere fra andre universiteter
- At styrke forskerrekruttering.
Strategi: at sikre, at alle forskningsansøgninger har tilknyttede ph.d. og/eller post doc-stipendier, at lave oplysningsarrangementer for potentielle ph.d. ansøgere og vejlede de enkelte ansøgere
- At styrke forskernes, fagenes og instituttets forskningsprofil.
Strategi: udvikling af strategisk forskningsplan for instituttet; profilere forskningspræsentationer på hjemmeside ("find en forsker")
- At styrke den forskningsbaserede undervisning.
Strategi: udbyde flere kurser forankret i forskningsprojekter

Anden søjle: Uddannelse

En dynamisk relation mellem undervisning og forskning er fundamentet for kvalificerede undervisningsaktiviteter, som giver studerende tidssvarende faglig indsigt i sprog, kultur og samfundsforhold set i synkront og diakront perspektiv. Uddannelserne vil endvidere sikre de studerende generelle akademiske kompetencer. En stadig voksende aktivitet for universitetet er uddannelser, som tilbydes gennem Åbent Universitet, master uddannelser og konkrete efteruddannelsesinitiativer. Visionen er at udvikle rammerne for en bred vifte af uddannelsesstilbud, hvor tidssvarende fagspecifikke og generelle akademiske kundskaber sikres.

Mål:

- At støtte fagene i udvikling af nye attraktive uddannelsesforanstaltninger.
Strategi: udvikle overbygningsuddannelser på tværs af fag, international master-uddannelse, weblearning, udbyde flere åbne uddannelser, implementere tompladsordningen, udbyde kurser på tværs, styrke praktikmulighederne, styrke dialogen med aftagere, eksterne institutioner og erhvervsliv, aktivt opsøge potentielle studerende, afholde uddannelsesseminarer, samkøre og udvikle nye studie-ordninger med stor grad af fleksibilitet
- At styrke de studerendes mulighed for at tage ansvar for egen læring og studie, og at øge gennemførelsesprocenten.
Strategi: udbyde studievane kurser, opbygge stærk studie- og erhvervsvejledning, styrke eksamenstilmeldingen, gennemsigtig præsentation og formidling af kursusudbud, indføre studentersamtaler om studieplaner

- At styrke internationaliseringen af uddannelserne.
Strategi: styrke koordineringen af den internationale organisation på instituttet, styrke den internationale studievejledningsenhed, udbygge udvekslingsaftaler med udenlandske universiteter (f. eks. INALCO og SOAS), udbygge samarbejdet i Øresundsregionen, udbud af kurser på engelsk og andre relevante fremmedsprog
- At kvalitetssikre uddannelserne og undervisningen.
Strategi: pædagogiske kurser/seminarer, tilskyndelse til kollegial supervision, undervisningssamarbejde, fælles elektroniske evalueringer af undervisning, frafald og beskæftigelse

Tredje søjle: Vidensudveksling

Fagene og instituttet har en række samarbejdspartnere inden for uddannelsesinstitutioner, erhvervsliv, medier, organisationer, ministerier og kulturinstitutioner, hvor dialog indgår som en vigtig del af institutionernes gensidige nytænkning, faglige forankring og nyudvikling. Dette samarbejde er berigende for fagene og instituttets udvikling, ligesom det kan have en positiv effekt for de studerendes studieforløb og ansættelsesmuligheder. Denne vidensudveksling er med til at stimulere forskningen såvel som formuleringen af kandidatkompetencer. Visionen er at bidrage væsentligt til dialogen med centrale eksterne institutioner.

Mål:

- At styrke vidensudveksling med eksterne institutioner, erhvervsliv og aftagerinstitutioner.
Strategi: bygge videre på samarbejde med gymnasier og seminarer, fastholde medlemskab af Dansk Industri, samarbejdet med Nationalmuseet, ambassader og virksomheder samt styrke medarbejdernes engagement i og tilknytning til eksterne institutioner
- At styrke dialogen om kandidatkompetencer.
Strategi: udvikle praktikmuligheder, arbejde målrettet med udslusning af kandidater, etablere en alumneforening, evaluere kandidaternes beskæftigelsesforløb, etablere et repræsentantskab med medlemmer fra eksterne samarbejdsinstitutioner

Fjerde søjle: Formidling

Formidling af forskning til det nationale og internationale samfund gennem publikationer, undervisning, foredrag, debatindlæg i medier, udstillinger mv. har altid været en integreret del af forskningsprocessen. Formidlingen, som kan have en akademisk såvel som en populær form, er en måde at klargøre forskningen på, hvorved samfundet kan forholde sig til den. God forskningsformidling har ofte en positiv afsmitning på forskerne og fagene. Visionen er at gøre målrettet og kontinuerlig formidling til en integreret del af forskningen.

Mål:

- At styrke de ansattes formidlingskompetencer.
Strategi: kursus og seminaraktiviteter, sikre kollegial feedback
- At styrke og synliggøre forskningsformidlingen.

Strategi: sikre en elektronisk registrering af alle formidlingsaktiviteter, sikre at forskningsprojekter indeholder en formidlingsstrategi, forskningsmøder for ansatte, opstille mål for formidling (antal og målgruppe)

- At etablere rammer for forskningsformidling
Strategi: arrangere seminarer og konferencer til formidling af aktuel forskning, udgive tidsskriftet "Tværkultur", etablere en webbaseret ramme for forskningsprojekters formidling, formulere en mediestrategi, sikre publikationsmidler, arbejde på at få publiceret gode specialer og ph.d. afhandlinger (evt. som netpublikationer), etablere fastere tilknytning til Folkeuniversitetet
- At styrke formidlingskompetencer for studerende.
Strategi: gøre formidlingsopgaver til en selvfølgelig del af uddannelsen (ligeledes for ph.d. studerende)

Femte søjle: Dokumentation og Videnscenter

Instituttets fag har opbygget anerkendte og unikke biblioteker, samlinger og dokumentations-enheder, som gennem tiden har udgjort fundamentet for forskning og undervisning. Endvidere har de tiltrukket forskere fra hele verden. Disse dokumentationsenheder forpligter instituttet. Visionen er at gøre instituttet til et velorienteret videnscenter, hvor der er adgang til tidssvarende, opdateret og kvalificeret viden og materialer til gavn for forskere, studerende og samfundet.

Mål:

- At opretholde og styrke kerneområderne i biblioteker, samlinger og dokumentationsenheder i god, opdateret tilgængelig stand.
Strategi: tilføre bibliotekerne yderligere økonomiske ressourcer, udnytte adgangen til elektroniske publikationer bedst mulig, sikre instituttets og fagenes profil på KB (REX), sikre samlingernes stand og sikkerhed, koordinere indkøb på tværs af biblioteker
- At udvikle et netbaseret system som giver et overblik over instituttets og afdelingernes forskningskompetencer med direkte adgang til de enkeltes forskningsprofil.
Strategi: etablere "find en forsker" database, hvor alle instituttets ansatte med forskningsforpligtelser (inkl. eksterne lektorer med forskningsaktiviteter) er registreret med beskrivelser af forskningsprojekter, etablere samlet oversigt over forskningsprojekter.
- At profilere specielle samlinger og bibliotekernes kerneområder.
Strategi: styrke bibliotekernes webprofil

Sjette søjle: Organisation og ledelse

Afdelingerne kan i fællesskab styrke og optimere ledelse, administrationen og økonomi gennem en centralisering og specialisering af en række arbejdsopgaver, rutiner og funktioner. Denne proces skal frigøre ressourcer decentralt. Visionen er at opbygge en stærk organisation med stor inddragelse af ansatte og studerende med henblik på at skabe et profileret institut i stadig udvikling til gavn for fagene, forskningen og de studerede.

Mål:

- At styrke organisationen omkring studieadministrationen, forskningsadministrationen og den daglige ledelse.
Strategi: ansætte en person med kompetence inden for økonomisk og administrativ styring, etablere TAP enheder opdelt efter tre funktioner: økonomi, studieadministration og andet (journalisering, daglig drift, reception), etablere en organisation omkring forskningsudvikling og -ledelse, udgive årsrapport
- At styrke studienævnenes udvikling, faglige diskussioner og samarbejde.
Strategi: skabe et uddannelsesudvalg for personer engageret i studieadministration, -vejledning og -udvikling (fx studienævnsformænd, studie-vejledere med videre), udpege en fælles studieleder
- At udvikle og styrke TAP enheden.
Strategi: videreuddannelse inden for IT og Økonomi 2005, skabe TAP-teams, centralisere TAP enheden
- At udvikle en gennemsigtig og stabil økonomistyring.
Strategi: udpege personale og backup-teams med ansvar for området, kvartalsmæssig økonomievaluering med afdelingerne
- At gøre ledelse til en prioriteret og attraktiv aktivitet.
Strategi: udvikle og styrke ledelsesteams og ledelsessprog
- At integrere studerende og ansatte på så mange niveauer som mulig.
Strategi: udvikle en struktur af udvalg og arbejdsgrupper, som kan rådgive ledelsen, udvikle en gennemsigtig kommunikationsstruktur og beslutningsgang

Syvende søjle: Arbejds miljø

Det daglige arbejdsmiljø for forskning, undervisning og administration samt den sociale omgang ansatte og studerende imellem er afgørende for de ansattes arbejdsglæde og udførelse af funktioner. Visionen er at gøre instituttet til en attraktiv arbejdsplads for ansatte såvel som for studerende og at styrke medarbejderne i deres primære funktioner.

Mål:

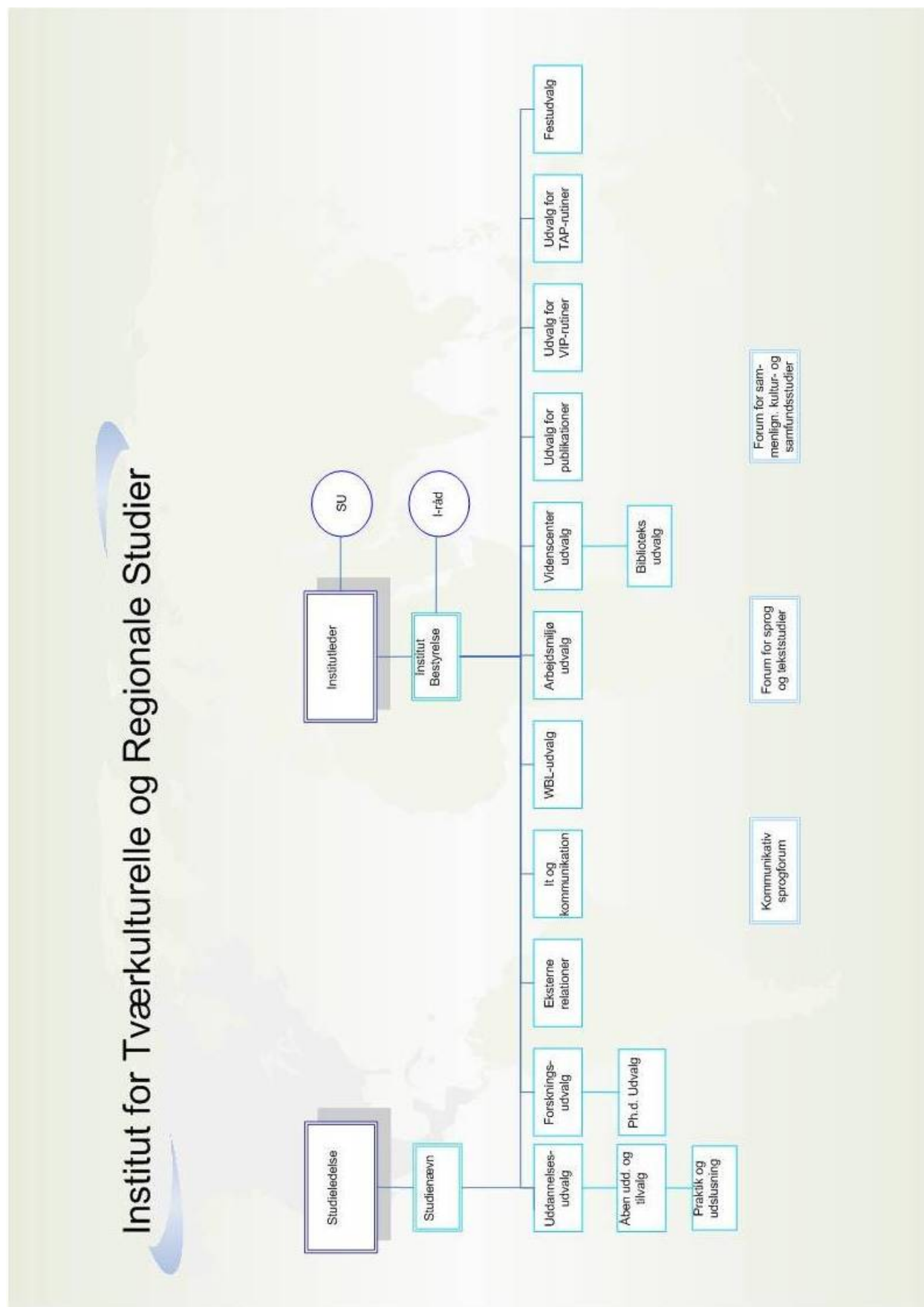
- At undgå stressede miljøer.
Strategi: indføre et system, som både definerer timestandarder for ansattes forskellige aktiviteter og som kan anvendes til at fordele arbejdsopgaver på instituttet, formulere en instituthåndbog med

vejledning til løsning af ofte forekommende problemstillinger, udpege TAP som modtagerperson ved nyansættelser

- At styrke fællesskabet på instituttet.
Strategi: faglige og sociale aktiviteter så som seminarer, frokostordninger, årlig skovtur, museumsbesøg, deltagelse i sportsarrangementer, festligholdelse af kandidater, skabe lokalemæssige muligheder for at undervisere og studerende kan interagere socialt og fagligt uden for undervisningssituationen
- At etablere en god ledelseskommunikation om mål og strategier.
Strategi: udvikle kommunikationsstrategi, udgive nyhedsblad og årsrapport, sikre fælles adgang til dokumenter og referater.
- At arbejde for ligestilling, pluralisme og gensidig respekt på arbejdspladsen.
Strategi: styrke kvinders valg af forskerkarriere og ledelsesstillinger, sikre et miljø hvor dialog kan finde sted på tværs af religiøse og politiske skel, tilbyde bederum, arbejde målrettet på at løse konflikter, sikre en ordentlig omgangstone
- At give ansatte og studerende gode faciliteter til administration, forskning og undervisning.
Strategi: formulere en IT indkøbs- og opgraderingspolitik baseret på en kortlægning af instituttets computerpark, centralisere indkøb af IT for at samle kompetencen og koordineringen, etablere en løbende evaluering af adgangen til de nødvendige undervisningsmaterialer og faciliteter i undervisningslokalerne, sikre opdaterede biblioteker
- At etablere og sikre sunde arbejdspladser.
Strategi: arbejdspladsvurderinger og etablere rammer for opfølgning, foretage tilfredshedsundersøgelser, tilbyde førstehjælpskursus for personer, som arbejder i felten, at informere om arbejdsrelaterede skader (årsager, konsekvenser, forebyggelse)



Fra undervisning på Afdeling for Asienstudier



Kommissorier for udvalg

Bestyrelse

4 VIP valgt fra VIP-gruppen i institutrådet, institutlederen, 2 TAP og 2 studenter.
Løbende sager og personsager, ellers som institutråd.
Holder fast møde hver anden måned (sidste fredag 13-15).

Institutråd

14 VIP, 4 TAP og 4 studenter.
Forhandling af daglige rutiner og overordnede målsætninger for forskning og uddannelse.
Etablering og vedligeholdelse af kontakt til ambassader, erhvervsliv, DANIDA, organisationer, etc.
Etablering og vedligeholdelse af kontakt til presse og medier.
Holder fast møde hver anden måned (sidste fredag 13-15)

Samarbejdsudvalg

Med bred deltagelse af medarbejdergrupperne.
Møde 2 gange i semesteret.

Forskningsudvalg

Forslag til fælles forskningsprojekter på tværs af afdelinger i Instituttet.
Forslag til større forskningsprojekter og forskningscentre inden for Instituttets rammer med tiltrækning af eksterne forskningsmidler og eksterne forskere.
Koordinering og udbygning af nationale og internationale forskningsalliancer i netværk og fælles projekter omkring forskning (og evt. undervisning).
Tilrettelæggelse og udvikling af ph.d.-uddannelse, programmer og dannelse af forskerskoler
Tilrettelæggelse og udvikling af internationale sommerskoler for potentielle ph.d.-studerende fra Danmark og udlandet

Ph.d.-udvalg

Her som hovedopgave at følge op og koordinere de igangværende ph.d.-projekter, kurser, undervisning, udlandsophold osv.

Uddannelsesudvalg

Formulering af udviklingsplaner mod et fælles studienævn i Instituttet koordinering og udvikling af nye tiltag på uddannelsesområdet (BA, kandidat, åben universitet, tilvalgsstudier, masteruddannelse, sommerskoler, etc.).
Planer for styrkelse af intrakulturelle, tværkulturelle og sammenlignende studier af sprog, kultur og samfund i et globalt perspektiv.
Etablering af en stærk studievejledningsenhed.
Udvikling og tilrettelæggelse af praktikmuligheder, og udslusningsmuligheder
Varetagelse og udbygning af Socrates programmer og kontakter, kontakt til international kontor
Etablering af studenterudvekslingsmuligheder, muligheder for ophold ved danske, nordiske og internationale institutter
Rekruttering af udenlandske studenter
Udvikling af en gennemsigtig uddannelsesstruktur med mest mulig frit valg for den studerende mellem uddannelsesmoduler og kurser
Udviklingsplaner for uddannelsernes internationalisering

Arbejdsgruppe for international studenterudveksling

Udarbejde oplæg til uddannelsesudvalget omkring følgende emner:

- kortlægning af udvekslingsmuligheder
- feltarbejde
- udarbejdelse af forslag til internationale programmer ved Institutttet

Arbejdsgruppe for åben uddannelse og tilvalg

Udarbejde oplæg til uddannelsesudvalget omkring følgende emner:

- koordinering af kursusudbud gennem Åben Uddannelse
- koordinering af udarbejdelse af Masteruddannelser
- kortlægning og koordinering af tilvalg

Arbejdsgruppe for praktik og udslusning

Udarbejde oplæg til uddannelsesudvalget omkring følgende emner:

- kortlægning af praktikmuligheder
- udslusningsprogrammer

Udvalg for eksterne relationer og internationalisering

Kortlægning af Institutttets nationale og internationale samarbejdspartnere, såvel universitære som ikke universitære.

Strategisk planlægning af fremtidige samarbejdspartnere

Udarbejdelse af liste over personer som kunne gå ind i et evt. kommende repræsentantskab

Udvalg for IT og kommunikation:

Udarbejde oplæg til ledelsen omkring følgende emner:

Fælles hjemmeside for Institutttet (tilrettelæggelse, udvikling og vedligeholdelse)

Pjecer om uddannelser og forskning ved Institutttet, etc.

Kommunikationsstrategier

Behovet for udvikling af IT kompetencer blandt ansatte og studerende

WBL-udvalg

Udarbejder strategier for satsninger på WBL

Afholder møder hvor man samler op på erfaringer

Aftaler præsentationer

Diskuterer markedsføring

Festudvalg

Initiativer til reception, underholdning på seminarer, julefest, nytårskur, tour de chambre, forårsudflugter etc.

Videnscenterudvalg

Udarbejde oplæg til ledelsen omkring følgende emner:

Arbejde med kortlægning af videnscentrets funktion

Biblioteksudvalg

Koordinerer driften og udvikle gode biblioteksrutiner.

Forslag til udviklingsplaner mod et samlet institutbibliotek

Registrering og koordinering af indkøb af bøger, kort, kameraer, båndoptagere, og andet udstyr.

Formulering af fælles lånebetingelser

Publikationsudvalg

Koordinerer Institutttets bogudgivelser, serier, og andre tryksager samt formidling fx via tidsskrifter.

Udvalg for VIP-rutiner for forskning, undervisning og administration

Udarbejde oplæg til ledelsen omkring følgende emner:

- forslag til fremme af gode, fælles rutiner og normer i Instituttet for anvendelsen af VIP-medarbejderes ressourcer inden for forskning, undervisning og administration
- forslag til fremme af arbejdsvilkår, der sikrer den enkelte medarbejders forskningstid
- løbende evalueringer af fælles rutiner og normer
- forslag til fremme af arbejdsvilkår, der motiverer den enkelte medarbejder til at igangsætte nye initiativer inden for undervisning og forskning samt påtage sig administrative opgaver
- forslag til fremme af arbejdsvilkår, der motiverer den enkelte VIP-medarbejder til at være vejleder for ph.d.-studerende
- forslag til fremme af arbejdsvilkår, der motiverer den enkelte til at søge eksterne forskningsmidler, eksternt finansierede udrednings- og evalueringsopgaver og projekter, etc.
- udvikling af en praksis, der synliggør den enkelte VIP-medarbejders arbejdsydelse inden for forskning, undervisning og administration på en måde, så det samtidig kan tjene som et redskab for ledelsen til at planlægge og evt. i et semester at kompensere medarbejdere, der har ydet en ekstra indsats inden for undervisning, forskning eller administration.

Udvalg for TAP-rutiner for administration

Udvikling af fælles administrative rutiner samt koordinering og fordeling af funktioner.

Arbejds miljø-udvalg

Arbejds miljøudvalget skal tage sig af de almindelige arbejdsmiljøspørgsmål, og evalueringer. Samt introduktionen til nye ansatte (udvikle en online personalehåndbog) og koordinering af IT/edb registrering og indkøb.

FORA

Kommunikativ sprogforum

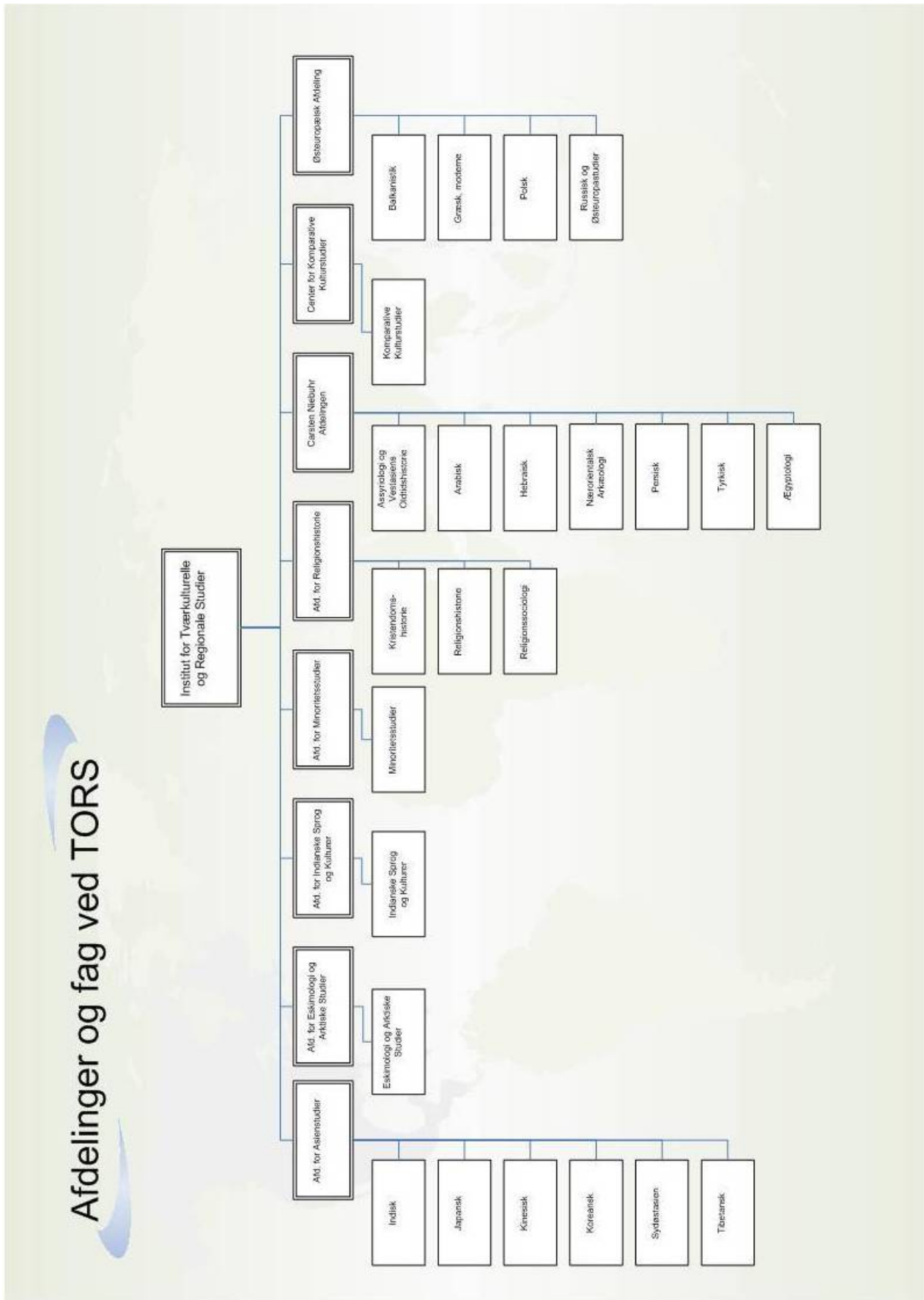
Initiativ til møde mellem interesserede i sprogindlæring m.m.

Forum for sprog og tekststudier

Initiativ til møde mellem interesserede omkring små og store sprogfags vilkår, filologi, tekst, sprogkompetencer, globalisering m.m.

Forum for sammenlignede kultur- og samfundsstudie:

Initiativ til møde mellem interesserede i interkulturelle, tværkulturelle, globale og kultursammenlignende spørgsmål m.m.



Faglige identiteter og visioner

Arabisk og Islamologi

Faget Arabisk har sin oprindelse i den semitiske filologi, hvortil Københavns Universitet oprettede et professorat allerede i 1500-tallet. I tidens løb er der blevet studeret en bred vifte af sproglige og kulturelle områder såsom f.eks. arabisk poetik, dialektologi, grammatik og nærorientalske kultur- og religionsstudier. Den semitiske tradition er stadig levende på Universitetet, hvor arabisk med bidisciplinerne aramæisk, ætiopisk og ugaritisk kan udgøre en mag.art. uddannelse i semitisk filologi. Fra 1980 har faget gennemgået en omfattende modernisering, hvor nye stillinger er blevet oprettet i moderne sprog, Mellemøstens historie og islamstudier. Hertil kommer to undervisningsstillinger i propædeutik og kommunikativt arabisk.

Faget er normeret til 3,5 HVIP og omfatter i dag studiet af arabisk såvel sprog og litteratur som samfundsstudier. Der forskes for tiden i moderne sproglige forhold, f. eks. dialekter og medier, i semitistik, samt i moderne og klassisk litteratur. Endvidere forskes der i det moderne Mellemøstens samfund, herunder politiske systemer, sociologiske emner og økonomi, samt i islam som tro og praksis, herunder Koranen og dens fortolkning. Parallelt med grundforskning opmuntres kulturformidling, f.eks. oversættelse af moderne arabisk skønlitteratur og, ikke mindst, ekspertise-service til samfundet med råd og fortolkning vedrørende aktuelle fænomener i Mellemøsten. Et nyt arbejdsområde inden for undervisningen er det kommunikative med fokus på praktisk sprogfærdighed, som beregnes at få voksende betydning. IT-kurser er blevet udarbejdet og bruges såvel internt som eksternt. Studiet bliver i øvrigt stadig mere præget af direkte kontakter og aktiv dialog mellem danskere og arabere, såvel i Danmark som i de arabiske lande.



Miniature fra *Kitab al-hashaish*, oversat fra Doiskorides' *De Materia Medica* og kopieret af Abdallah ibn al-Fadl. "En færge der krydser floden Gagos". Irak, Bagdad; 1224. Fra Davids samling.

Assyriologi og Vestasiens oldtidshistorie

Assyriologien er udsprunget af de store opdagelser af de mesopotamiske oldtidskulturer, der blev gjort i slutningen af det 19. århundrede. Danske forskere var aktive i tydingen af både den oldpersiske og den babylonsk-assyriske kileskrift, og faget har været drevet ved Københavns Universitet i mange årtier. Den første eksamensordning i Assyriologi er fra 1926. Assyriologer arbejder primært med det kolossalt omfattende tekstmateriale i form af lertavler, der er blevet udgravet i hele Mellemøsten, dog primært i det nuværende Iraq. Der findes i øjeblikket mellem en halv og en hel million tekster i museer og samlinger, og flere kommer til hele tiden som resultat af udgravninger. Teksterne spænder over en periode på ca. 3.000 år, fra skriftens opfindelse i det sydlige Iraq omkring 3.200 fvt. til omkring år 0, og de omfatter næsten alle tænkelige genrer. Analysen af dette materiale, rekonstruktionen af oldtidens samfund og kultur, og etableringen af en detaljeret viden om oldtidens riger og imperier i Mellemøsten er Assyriologiens hovedopgave.

Assyriologien er en stærkt internationalt orienteret forskningsdisciplin, og København er et af de vigtigste centre for faget i Europa. De mange tekster giver faget et uhyre potentiale, som i stigende grad udmøntes i forskningssamarbejde med en række andre discipliner, som f.eks. historie, retshistorie, antropologi, teologi, religionshistorie, litteraturstudier, økonomi osv. Assyriologien er en relativt ung disciplin, og arbejdet med at udgive, bearbejde og analysere de store tekstmængder lægger beslag på en stor del af assyriologernes arbejde. Efterhånden som kvalificerede analyser af disse oldtids-samfund bliver gjort tilgængelige for andre end fagets egne specialister, vil dette materiale komme til at indtage en central plads i det humanistiske projekt. Det er i dette perspektiv man skal se udviklingen af faget i København, og ikke mindst oprettelsen af en ny overbygningsuddannelse i Vestasiens oldtidshistorie. Det teoretisk baserede, analytiske arbejde med kilderne skal udvikles i snævert samarbejde med andre discipliner. Faget er normeret til 2 HVIP.

Bulgarsk

Studiet af bulgarsk sprog, litteratur og historie har siden 1970 været en etableret uddannelse ved Københavns Universitet. Faget er normeret til 1 HVIP. Bulgarsk (med makedonsk) er det af de slaviske sprog der med hensyn til tekstlige kilder har det længste kronologiske tekstspænd (fra 800-tallet), idet den kristne mission fra Byzans i de slaviske lande var baseret på tidlige oversættelser af Bibelen og andre liturgiske tekster til bulgarsk. Den moderne bulgarske kultur har sine rødder i folkloren med væsentlige påvirkninger i forskellige faser fra græsk, nærorientalsk, russisk og vest-europæisk kultur.

Der drives forskning i bulgarsk sprog og balkanlingvistik, dvs. studiet af en række iøjnefaldende fællestræk mellem sprogene på Balkan, især bulgarsk, makedonsk, rumænsk, albansk og græsk. Københavns Universitet har landsforpligtelsen til at udbyde uddannelser i bulgarsk, og der udbydes endvidere en kandidatuddannelse i balkanistik. Endelig planlægger man regelmæssige kurser i serbokroatisk.

Eskimologi og Arktiske Studier

Eskimologien beskæftiger sig i dag med hele den arktiske region med særligt fokus på de eskimoiske folk i Grønland, Canada, Alaska og Rusland. Faget eskimologi indtager internationalt en særstilling, idet det kun eksisterer som universitetsdisciplin ved Københavns Universitet. Det blev startet i 1920 af William Thalbitzer, som blev fagets første professor. Med hans to efterfølgere Erik Holtved og Robert Petersen udvikledes faget fra slutningen af 1960'erne fra den oprindeligt filologiske kombination af sprog- og kulturstudier præget af den koloniale relation mellem Danmark og Grønland til en moderne tværfaglig disciplin med lingvistikken og antropologien som de stærkeste komponenter. Fokus er på anvendelsesorienteret, samfundsrelateret forskning inden for bl.a. afkolonisering i arktisk og globalt perspektiv. Der er et særligt fokus på Grønland. Som det eneste sted uden for Grønland tilbydes undervisning i vestgrønlandsk på fuldt universitetsniveau. Faget er normeret til 2 HVIP. Afdeling for Eskimologi og Arktiske Studier har til huse på Grønlands Handels Plads på Christianshavn sammen med Dansk Polar Center, Arktisk Institut og Den nordatlantiske Brygge, hvor der drives et enestående fælles bibliotek, som det er målet at fastholde og udbygge som et af verdens bedste arktiske biblioteker. Placeringen giver ideelle muligheder for tværfagligt samarbejde både med akademiske og politiske institutioner og for praktik og studenterjobs for vores studerende. Vores tilknytning til Institut for Tværkulturelle og Regionale Studier åbner muligheder for at udvikle generelle antropologiske og historiske perspektiver på studiet af globale regioner, og i samarbejde med Østeuropa-studier at udvide vores fokus på arktiske folk, herunder samer og sibiriske folk. Det er et konkret mål fortsat at udgøre et arktisk videnscenter til gavn for forskere, studerende, presse og politikere i ind- og udland, samt at uddanne kandidater med særlige kompetencer inden for formidlingen af grønlandske kultur- og samfundsforhold inden for det danske rigsfællesskab.



Naturens levende ressourcer udgør erhvervs- og kulturgrundlaget i det meste af Arktis. Foto: Bent Nielsen 2003



Fortiden spejler sig i nutiden i centrum af Athen

Græsk, moderne

Faget moderne græsk har eksisteret på Københavns Universitet siden 1966 ved oprettelsen af "bifagsordning i nygræsk", som faget blev kaldt for at differentiere det fra oldformen af sproget (oldgræsk, eller klassisk græsk). I 1979 vedtoges den studieordning for bifag og hovedfag som moderne græsk bygger på endnu i dag, hvor BA-studiet giver et solidt fundament til at bruge sproget som et redskab, mens kandidatstudiet på et videnskabeligt grundlag giver mere generelle humanistiske kompetencer og mulighed for vidt forgrenet specialisering. Siden 1997 udbydes IT-baseret undervisning under Åbent Universitet.

Københavns Universitet har landsforpligtelse til at udbyde studier i moderne græsk, og faget har en stærk status i Skandinavien og har uddannet kandidater fra Sverige og Norge.

Forskningen har altid haft både en synkron og en diakron dimension og har bl.a. undersøgt den ortodokse kirke og folkesprogs litteratur i græsk middelalder (Byzans), kulturelle forbindelser mellem Danmark og Grækenland i det 19. århundrede, politiske og militære kampe i det 20. århundrede (Borgerkrigen og Juntadiktaturet), og Grækenlands kulturelle og økonomiske udvikling hen imod det vesteuropæiske og moderne, specielt siden EU-medlemskabet i 1981.

Det er fagets vision at bygge videre på denne forskningstradition og specielt fokusere på Grækenland som moderne vestligt demokrati og kultursamfund, herunder græsk identitet i forhold til europæisk identitet, og på det græske sprogs udvikling i globaliseringens og internettets tidsalder. Endvidere er det hensigten at analysere mangfoldigheden i græsk kultur, integrationsprocessen af såvel de historiske mindretal som af den nye masseindvandring, og at kaste lys på de historiske bånd til Tyrkiet, Nærorienten og de tidligere socialistiske nabolande.

Fagets ambition er at fremskaffe og formidle viden om Grækenlands komplekse kulturarv og aktuelle forhold, og dermed bidrage til større interkulturel forståelse. Faget er normeret til 2 HVIP.

Hebraisk Sprog og Jødisk Kultur

Hebraisk Sprog (ivrit) og Jødisk Kultur er et ungt fag. Før oprettelsen af moderne hebraisk var al undervisning og forskning i og med hebraisk varetaget af teologer eller semitiske filologer, og de behandlede kun klassisk hebraisk. Hebraisk Sprog og Jødisk Kulturs mission var at introducere israelsk hebraisk (ivrit) i Danmark samt at udbyde undervisning og forskning i dertil relaterede emner. Samtidig introducerede faget studiet af jødisk kultur i Danmark i en ikke-teologisk kontekst samt kurser i rabbinsk hebraisk og klassisk jødisk historie. Den primære forskning og undervisning på faget indtil 2000-2001 var i hebraisk sprog og israelsk litteratur. Faget oplevede en stor søgning i perioden 1994-1999 af studerende, som var interesserede i moderne jødisk historie og israelske samfundsforhold pga. fredsprocessen i Mellemøsten og det generelt forøgede fokus på mellemøstlige forhold.

Siden 2000-2001 har hebraisk sprog og jødisk kultur været i en gradvis reformproces inspireret af omverdenens forøgede interesse og de mangler, som interessen udstillede. Fagets studieordninger er gentagne gange blevet revideret med henblik på de studerendes og samfundets behov. Faget har gradvist fokuseret mere direkte på moderne jødisk historie og israelske kultur- og samfundsforhold og på udviklingen af tidssvarende og effektiv hebraisk sprogindlæring. Samtidig har faget søgt en høj grad af samarbejde og tværfaglighed med faget arabisk, hvilket har været frugtbart for både undervisning og forskning. Faget er aktivt på både kandidatuddannelsen i mellemøststudier og formidlingsmæssigt i offentligheden. Den primære vision for hebraisk sprog og jødisk kultur går ud på at fastholde den positive reform- og udviklingsproces samt at få besat ledige forskerstillinger, så den positive udvikling kan blive stabil. Faget vil gerne i fremtiden forøge sit fokus på israelske og globale jødiske kulturstudier, som der er stor interesse for internationalt, samt forstærke sit netværk med afdelinger og institutioner med lignende interesser. Faget er normeret til 2 HVIP.

Indianske sprog og kulturer

Faget Indianske Sprog og Kulturer, som på Københavns Universitet går tilbage til 1940erne, har i forskning og undervisning fokus på Mesoamerika, et geografisk område defineret ved en række fælles kulturtræk fra før den spanske invasion. Mesoamerika omfatter en stor del af det nuværende Mexico, hele Guatemala, Belize, Honduras og El Salvador. Som andre sprog- og kulturfag kan faget beskrives ved sin empiri, de studerede kulturer, mens de teoretiske discipliner såsom arkæologi, historie, lingvistik, antropologi, etc. opfattes som redskabsfag.

Der er en ligelig fordeling af vægten på kultur og sprog idet de gensidigt støtter og forudsætter hinanden. Det er aztekernes sprog, nawatl, der lægges særlig vægt på i undervisningen, fordi der på det sprog findes en rigdom af skriftlige kilder fra det 16. og 17. århundrede til studiet af de oprindelige folks historie og kultur. Det spænder fra alt vedr. poesi og historie over testamenter og jorrdokumenter til klageskrivelser til den spanske konge.

De højtudviklede kulturer på det amerikanske kontinent er skabt af den oprindelige befolkning i isolation fra resten af verden. Det betyder at studiet af disse kulturer giver forskere materiale til gennem sammenligning med kulturer udviklet i Eurasien at opstille hypoteser om, hvad der er universelt i menneskets udvikling i de sidste 10-15.000 år, og hvordan de naturlige omgivelser spiller ind. At faget repræsenterer det eneste sted i Danmark hvor fokus er på oprindelige kulturer på det amerikanske kontinent giver faget et betydeligt ansvar.

I de næste år er det planen på den ene side at arbejde på en udvidelse og styrkelse af et europæisk netværk af mesoamerikaforskningen, hvor vi igennem de sidste ti år har etableret kontakter, Leiden, Berlin, Bonn, Bremen Madrid, Sevilla, Paris, Toulouse, Lund, Göteborg, og på den anden side at sørge for udgivelser af lettilgængeligt materiale på dansk om de mesoamerikanske kulturer. Faget er normeret til 2 HVIP fordelt på henholdsvis sprog og arkæologi/historie.



Sarkofaglåg fra Palenque, Mexico (683 evt.)



Mahamanipuratemplet i Tamilnadu

Indisk

Indologi har som fag eksisteret ved Københavns Universitet siden midten af det 19. århundrede, og faget har i sin lange historie været ledende især inden for studiet af Pali. Indisk i København er ét af de få tilbageværende fag i den vestlige verden, der er karakteriseret ved at have solide programmer for studiet af det klassiske Indiens sprog og kulturer på både bachelor- og kandidatniveau. Faget er i dag normeret til 1 HVIP. Som en af de store vækstøkonomier i verden påkalder Indien sig stadig større interesse globalt. Med udgangspunkt i den solide klassiske fundering ønsker Indologi at arbejde hen imod etableringen af gode studieprogrammer inden for moderne Indien-studier. Indologi har etableret et samarbejde med Nationalmuseet om Trankebar og med det Franske Institut i Pondicherry. Via EU undersøges mulighederne for bredere samarbejde om studiet af det klassiske og moderne Indien med henblik på at tilgodese studerende og forskning.



Typisk Shintotempel i det travle centrum af Tokyo

Japansk

Faget japansk introduceredes i Danmark ved Københavns Universitet i 1968 og siden som et 4-årigt universitetsstudium i 1971. Det var i begyndelsen et traditionelt filologisk studium, men efterhånden blev studiet mere nutids- og samfundsorienteret, og den sproglige kompetence blev forbedret betydeligt, idet vægten på moderne kommunikative kompetencer blev forøget. Faget blev mere metodebevidst og internationalt for at imødekomme det voksende behov blandt de studerende. Som resultat heraf blev studiet, ud over at være forskningsorienteret, også klart orienteret mod erhvervslivet og det omgivende samfund. Faget er normeret til 3 HVIP. Den faglige fordeling er for indværende historie, litteratur og moderne samfund. Fagets mission er at give de studerende de nødvendige kvalifikationer og kompetencer, ikke alene sproglige, men også faglige, til at kunne beskæftige sig med Japan og japanerne, både tidssvarende, effektivt og alsidigt.

Det japanske samfund er i hastig udvikling. Det producerer ny viden og nye produkter, det er økonomisk, kulturelt og politisk en stadig vigtigere partner og inspirationskilde for Danmark. Evnen til at kommunikere på japansk samt læse og forstå japanske tekster hurtigt og præcist, er af voksende betydning. Internettet indtager i denne forbindelse en ny og stadig mere central position. Vor vision er at tilpasse sprogundervisningen til tidens behov bl.a. ved hjælp af elektroniske midler. På det ikke-sproglige område forventes vore studerende at arbejde selvstændigt, kritisk og tværdisciplinært. I dag er der næsten ingen grænser for specialisering, og det er vor vision at opmuntre de studendes initiativer til at beskæftige sig med nye emner. Til det formål vil vi skabe og udvikle netværk, både i erhvervs- og forsknings-sammenhæng, såvel nationalt som internationalt.



Kinesisk drageornament.

Kinesisk

Faget Kinesisk er et relativt nyt fag ved Københavns Universitet. Den første undervisning i kinesisk sprog fandt sted i 1921. En mere systematisk undervisning med egen studieordning begyndte i slutningen af 1950'erne. Ligesom de øvrige sprogfag på Humaniora var Kinesisk i begyndelsen et fag, som lagde hovedvægten på sprogets udvikling og den klassiske litterære og filosofiske historie. Fra slutningen af 1960'erne ændredes denne filologiske tilgang til en moderne tværfaglig og mere metodebevidst disciplin baseret på et solidt kendskab til klassisk og moderne kinesisk sprogbrug. Faget beskæftiger sig i dag med Folkerepublikken Kina, Taiwan og etniske kinesere i resten af verden i et historisk-kulturelt og samfundsorienteret perspektiv. Kandidaterne finder ansættelse inden for forskningen, undervisningssektoren, konsulent- og rejsebranchen, formidling og offentlig administration.

Faget er normeret til 2,5 HVIP med en faglig fordeling på henholdsvis moderne kinesisk og Kinas kultur og historie. Fagets forskere indgår danske såvel som internationale forskergrupper.

Faget har som mål fremdeles at sikre en høj international kvalitet og et alsidigt udbud i den forskningsbaserede undervisning relateret til Kinas historiske og moderne udvikling. Den kinesiske sprogundervisning skal fortsat udvikles i et tæt samarbejde med andre europæiske universiteter og tilpasses den nyeste fremmedsprogspædagogiske forskning og moderne sprogteknologi. Endelig er det et mål at udvide fagets kontakter til erhvervslivet, organisationer og offentlige institutioner for at kunne tilbyde vores viden samt styrke fagets og de studerendes tilknytning til det øvrige samfund.

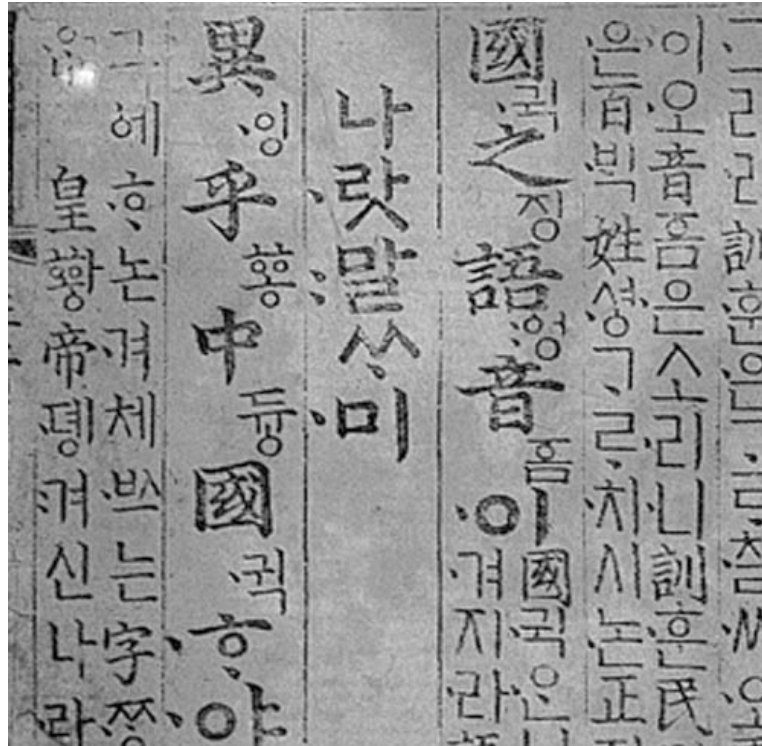
Komparative Kulturstudier

Komparative Kulturstudier er oprettet i 2004 under Institut for Tværkulturelle og Regionale Studier. Inden for det store genstandsfelt, Instituttet dækker i tid og rum, er der stor variation, men også ligheder i den måde, hvorpå mennesker skaber sociale fællesskaber og betydning. På Komparative Kulturstudier sættes der fokus på disse forskelle og ligheder, og de anvendes analytisk i studiet af konkrete sociale og kulturelle processers kompleksitet og historiske. Med det kultursammenlignende perspektiv søges også den faglige refleksion skærpet omkring måden, hvorpå vores egen kulturelle baggrund spiller ind, når vi studerer disse forhold. Komparative Kulturstudier har således som kerneområde studiet af samfund, kultur, religion, sprog, litteratur, kulturarv og historie i et komparativt, globalt og tværkulturelt perspektiv.

Komparative Kulturstudier er normeret til 1 HVIP. Forskningsvirksomheden er stærkt internationalt orienteret. Den er bredt funderet tematisk og tager udgangspunkt i forskellige områder af verden. Bag de fleste af projekterne ligger langvarige feltarbejder baseret på etnografisk feltmetode. Uddannelsesvirksomheden er centreret omkring en 1-årig tilvalgsuddannelse i Komparative Kulturstudier. Visionerne bag undervisningen er at give de studerende kompetencer i samfunds- og kulturanalyse for derigennem at styrke deres teoretiske, analytiske og metodiske færdigheder, så de kan anvende disse på empiriske problemstillinger i eget fag, uanset lokalområde og historisk periode. De kultursammenlignende, globale og tværkulturelle aspekter betyder, at Komparative Kulturstudier rummer et potentiale for forskningssamarbejde med Instituttets mange fag. En overbygningsuddannelse er under forberedelse sammen med Minoritetsstudier. Det igangværende nære samarbejde inden for forskning og forskeruddannelse med Nationalmuseets Etnografiske Samlinger, Institut for Antropologi ved Københavns Universitet og Afdeling for Etnografi og Antropologi ved Århus Universitet samt Department of Anthropology ved London University College søges styrket i de kommende år.



Mor med børn. Fiskersamfundet Tranquebar i Sydindien. Foto E. Fihl 1981



Hunminjeongeum: "De Korrekte Lyde til Uddannelse af Folket" Det Koreanske alfabet blev udviklet i 1443 under ledelse af Kong Sejong. Det bruges stadig og er nu kendt under betegnelsen Hangeul.

Koreansk

Selvom den danske forbindelse til Korea går mere end et hundrede år tilbage i tiden, er det kun siden slutningen af 1960'erne at der har været undervisning i Koreansk på Københavns Universitet. Først fandt denne undervisning sted som deltid, og senere blev der etableret en studieordning for faget Koreansk. Det er dog først i de sidste år at studiet har fået en fastansat underviser. I begyndelsen var Koreansk et fag med fokus på tekstlæsning, men gennem årene er den filologiske tilgang til studiet blevet ændret til en mere moderne tværfaglig metodisk disciplin, dog stadig baseret på et solidt fundament af sproglig ekspertise. Faget arbejder i dag med studiet af Korea gennem en kulturelt-historisk og samfundsorienteret tilgang. Forbindelserne mellem de to lande forbliver tætte i dag, med en samhandel på mere end 6 milliarder kroner, og studiet af Korea ved Københavns Universitet har det som mission at uddanne kompetente eksperter inden for det koreanske sprog samt historie, kultur, og moderne samfundsforhold.

Det er studiets mål at uddannelsen i Korea-studier ved Københavns Universitet inden for få år skal høre til blandt den absolutte elite i Europa. Hensigten er naturligvis at uddanne kompetente eksperter inden for faget, men også at give fagets kandidater generelle kompetencer på et så højt plan, at de kan påtage sig arbejder der ligger udenfor faget som sådan. Dette skal opnås gennem en løbende integrering af de fagspecifikke og generelle kompetencer, og det er derfor yderst vigtigt at der sker en konstant udvikling af studiet gennem opbyggelse af internationale netværk og en udvidelse af kontakten til erhvervslivet, organisationer, samt offentlige institutioner.

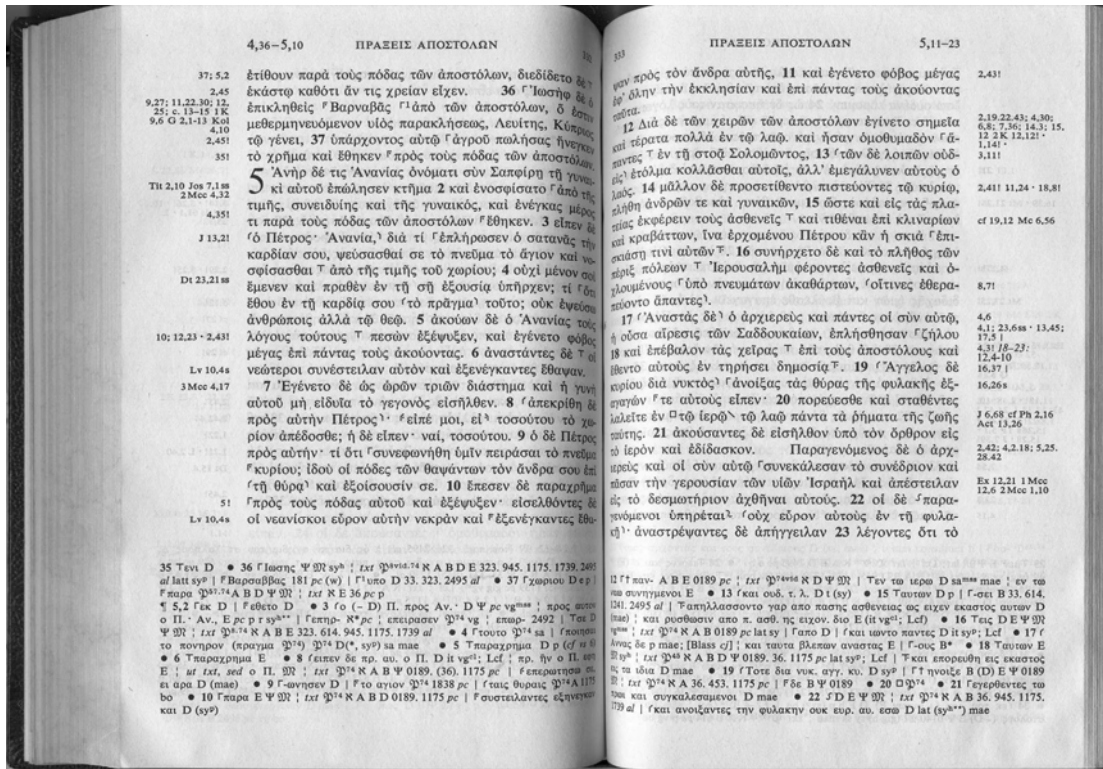
Kristendomshistorie

Faget kristendomshistorie, der tidligere hed kristendomskundskab blev oprettet som en gymnasielæreruddannelse i 1912. Det blev tidligt knyttet til det Humanistiske Fakultet og har siden begyndelsen af 1970'erne været en integreret del af det tidligere Institut, nu Afdeling for Religionshistorie.

Fagets udgangspunkt er at tilvejebringe en historisk orienteret videnskabelig beskrivelse af religionen kristendom. Væsentligt i fagets forståelse af dets emne er, at det anskues i dets forskellige historiske udmøntninger, dog med særlig vægt på markante perioder, heriblandt især dets grundlæggelsesfase, det 16. århundrede, det 18. århundrede og nyere tid. Der arbejdes historisk, kritisk og filologisk. Hertil kommer en inddragelse af væsentlige tankefigurer, som enten har øvet, øver indflydelse på eller udskilles fra eller løber parallelt med kristendommen. Der arbejdes således også med moralfilosofiske, religionsfilosofiske strømninger og systematiske problemstillinger fra antikken til moderne tid.

Faget indgår i det fælles religionsvidenskabelige grundfagsstudium/BA-uddannelsen og er repræsenteret ved fagelementerne: "Kristendomshistorie", "Idéhistorie" og "Nyere kristendomshistorie". Faget er repræsenteret ved følgende elementer på den gældende kandidatuddannelse: "Israelitisk-jødisk religionshistorie", "Ny Testamente på grund-sproget (græsk)", "Middelalder og reformationstid", "Dansk kirkehistorie i det 19. århundrede" og "Systematik". Til en vis grad har faget været orienteret mod kristendommens europæiske former, men med de nyeste tiltag er perspektivet udvidet til de ikke-europæiske former. Hertil kommer en betoning af samtidens horisont. En beslægtet udvikling er udvidelsen af fagelementet "Idéhistorie", der nu også omfatter etiske, religionsfilosofiske og systematiske positioner fra andre kulturkredse end den vesteuropæiske.

Religionsfagene (Kristendomshistorie, Religionshistorie, Religionssociologi) er tilsammen normeret til 10 HVIP.



Ny Testamente i den græske originaltekst

Minoritetsstudier

Faget Minoritetsstudier blev oprettet i januar 1990 efter flere års samarbejde mellem undervisere/forskere fra forskellige fag. Baggrunden for dette samarbejde var ny opmærksomhed omkring minoritetsspørgsmål pga. opbruddet i Østeuropa med nye statsdannelser og mange minoritetskonflikter. Heraf fulgte nye minoritetsrettighedsdiskurser. Samtidig var også indvandringen til de europæiske samfund fra områder udenfor i stigning. Dette nye mønster krævede ny teoretisk indsigt i betingelserne for minoriteters eksistens, som indtil da ofte var blevet fortiet af samfundet og forbigået af forskningen. Københavns Universitet var et af de første steder i Europa, hvor man fik Minoritetsstudier. Minoritetsstudier handler om asymmetriske minoritetsmajoritetsrelationer under mangfoldighedsvilkår verden over, og hvad denne relation betyder for det enkelte menneske og for samfundet i historisk og nutidigt perspektiv. Faget er således direkte relateret til det moderne samfunds behov. Minoritetsstudier er i sit væsen tværfagligt, dvs. problemstillinger inden for dette virkelighedsperspektiv studeres ud fra mange faglige synsvinkler (politologiske, sociologiske, psykologiske, historiske, etnografiske, sproglige, litterære etc.). Det forudsætter ansatte med forskellige fagligheder. Studerende med en specialisering i faget Minoritetsstudier – kombineret med andet fag - har ofte fået en bestemt stilling netop pga. denne specialisering. Denne kompetence vil faget udbygge, og den samlede tilvalgsuddannelse bibeholdes derfor. Derudover forberedes en kandidatuddannelse sammen med Center for Komparative Kulturstudier. Også det eksterne samarbejde, fx i Øresundsuniversitetets rammer og med D.I.S. skal udbygges. Minoritetsstudier flyttede i januar 2005 til Institut for Tværkulturelle og Regionale Studier og vil indgå i dette instituts forskningssamarbejde, men også samarbejdet med andre beslægtede institutioner udbygges. Faget er normeret til 2 HVIP, fortrinsvis fordelt på det sprogligt-kulturelle og det historisk-politiske aspekt.



Tjetjensk teenagepige ved indgangen til den fugtige underjordiske bunker, som hun i månedsvis har delt med især kvinder, børn og gamle.



Feltskoledeltagere fra Nærorientalsk Arkæologi, vises rundt i udgravningen i Jerash, før arbejdet går i gang.

Nærorientalsk Arkæologi

Faget omhandler udvikling af tidlige civilisationer i Ægypten og Vestasien (Tyrkiet, Levanten, Irak og Iran), som den ses i de materielle levn. Vigtige emner er studiet af overgangen fra jæger-samler kultur til bondekultur, tidlig urbanisering og udvikling af kongedømmer og imperier. Faget blev oprettet i 1968 som selvstændig disciplin på baggrund af en lang dansk tradition for arkæologiske udgravninger i Mellemøsten, især Syrien, Jordan, Bahrain, Iran og Irak. I studiet indgår aktiv oplæring i feltarbejde i Jordan, hvor faget har sin egne udgravninger. Der fokuseres primært på perioderne fra menneskets første adfærd til Alexander den Stores erobring af Mellemøsten omkring år 330 fvt. Dog har man gennem de sidste år opbygget en ny gren på studiet, som omhandler islamisk arkæologi og kunst. Faget er stærkt repræsenteret i det internationale forskersamfund, bl.a. som arrangør og rådgiver for den store internationale kongres for nærorientalsk arkæologi, som afholdes hvert andet år. Der afholdes årligt seminarer for studerende på kandidatuddannelsen sammen med nabo-disciplinen ved Freie Universität Berlin. Faget er normeret til 2,5 HVIP, og det har god tiltrækningskraft for studerende, både under de regulære uddannelser og under Åbent Universitet.

Med den nye institutstruktur ønsker faget at åbne sig for tværgående studier af udvikling af højkulturer i de geografiske områder, som Instituttet dækker. Det kan eksempelvis ske gennem udvikling af fælles kursusaktivitet i komparative arkæologiske studier omkring globale jæger-samler samfund, udvikling af bondekulturer, urbanisering og imperiedannelser. Målet er at oprette en Global Arkæologisk disciplin med internationale kandidatuddannelser inden for hhv. Den Nære Orient, Islamisk Arkæologi, Præ-columbiansk Arkæologi og Arktisk Arkæologi og på længere sigt også inddrage de asiatiske højkulturer. Målet er at arbejde med primære kulturelle processer, dvs. de udviklinger som sker uden ydre påvirkning. Denne struktur ønskes udviklet i nært samarbejde med Nationalmuseet og gennem et formaliseret uddannelsessamarbejde med Freie Universität Berlin. Uddannelserne vil fremover sigte mod at give de studerende kulturformidlende kompetencer.

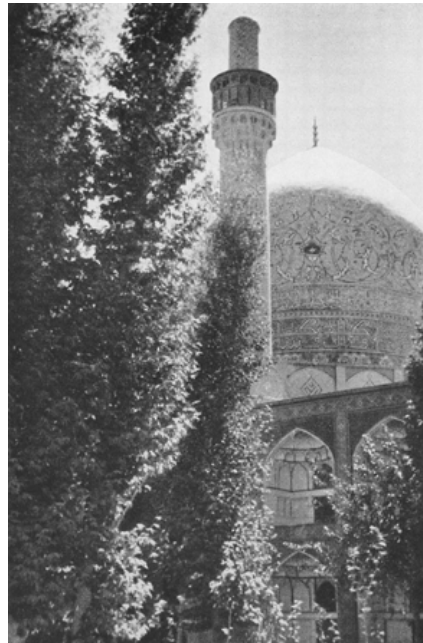
Persisk

Faget persisk beskæftiger sig med persisk sprog og litteratur, Irans religioner samt Irans historie, fortids- såvel som samtidshistorie. Persisk (i ældre tider kaldet Iransk filologi) har haft et professorat på Københavns Universitet siden 1919, hvor den internationalt kendte Arthur Christensen tiltrådte som professor i Iransk filologi. Dog har man endnu tidligere beskæftiget sig med de iranske sprog ved Københavns Universitet. Berømte sprogfolk som Rasmus Rask og N. L. Westergaard studerede de iranske oldtidsprog og bragte forskningen et stort spring fremad. Iransk filologi fik dog først sit eget institut i 1961, hvor Kaj Barr var professor og senere blev afløst af Jes P. Asmussen. De nævnte forskere har alle bidraget til, at Iransk filologi i Danmark har været centralt placeret i den internationale forskning.

Faget er normeret til 1 HVIP. Hovedvægten i studiet af persisk ligger på Irans moderne periode (1900-tallet og frem) og omfatter alle områder: sprog, litteratur, historie, samfund og religion.

Persisk har traditionelt været et fag, der beskæftigede sig med oldtiden og dens sprog og kultur, men i nyere tid er det moderne Irans sprog, litteratur og historie rykket i forgrunden. Især er moderne persisk sprog blevet et centralt element i studiet, og Persisk udbyder nu persisk sprog (grundniveau) på nettet som fjernundervisning, og det er fagets ambition at udvide de IT-baserede undervisningsformer. Endvidere vil faget satse på moderne persisk sprog og samfundsforhold i sit undervisnings- og forskningsprogram, således at kommende kandidater i Persisk kan få lettere ved at finde arbejde efter færdiggjort uddannelse. Her tænkes der på erhvervssektoren (eksport/import) og konsulentjobs i internationale organisationer samt i kommunale eller statslige organisationer, der har med integrationsarbejde o. lign. at gøre.

Samlende skal det siges, at Persisk historisk set har været en historisk og filologisk disciplin, mens faget i dag bevæger sig hen imod at være en disciplin, der med sproglige kundskaber og samfundsfaglig viden som basis retter sig mod det moderne Iran og det internationale samfunds relationer med Iran.



Billede af kuplen på den store moske, Masjed-e Shâh (Masjed-e Emâm) på den centrale plads i Esfahân, Iran. Billedet er taget fra haven til den tilstødende koranskole.

Polsk

Faget polsk har eksisteret på Københavns Universitet siden midten af det 20. århundrede. Det havde fra begyndelsen filologisk karakter og var tæt forbundet med studier af andre slaviske sprog. Fra 1960'erne ændres fagprofilen gradvist i retning af brede studier med historisk, kulturhistorisk og politologisk perspektiv i centrum. Østeuropastudier udgjorde fagets vigtigste identitetshorisont i 1980'erne og 1990'erne.

På nuværende tidspunkt har Københavns Universitet landsforpligtelse til at udbyde studier i polsk. De sproglige kundskaber udgør et grundlag for videre studier i polsk kultur, historie og samfund. Forskningsmæssigt lægges der vægt på det kulturhistoriske og idéhistoriske felt, såsom spørgsmål vedrørende den katolske kirke, liberalisme, modernitet.

Siden 2004 er den europæiske kontekst blevet en naturlig ramme for fagets videre udvikling. EU-udvidelsen mod Øst har delvist ændret perspektivet og behovet for kendskab til Polen og det øvrige Centraleuropa. Faget polsk søger at følge med i disse ændringer ved at sætte fokus på tre forsknings- og undervisningsområder: national polsk identitet i lyset af europæisk identitet, transitionsstudier (Polen efter 1989), og mangfoldighed inden for polsk kultur og historie (jødiske og tyske mindretal, historiske bånd til de øst- og vestslaviske områder). Resultatet af disse ændringer er en ny studieordning, som træder i kraft 2005. Fagets ambition er at fremme viden om Danmarks nye EU-partner samt belyse Polens sammensatte kulturarv og landets aktuelle forhold. Faget er normeret til 1 HVIP.

Religionshistorie

Ved fagets oprettelse ved Københavns Universitet i år 1900 defineredes det som "det historiske og sammenlignende studium af folkereligionerne." Denne definition er endnu gyldig, idet det mærkelige udtryk, folkereligionerne, nu simpelthen forstås som alle slags religioner. Studiet af kristendom og det gamle Israels religion lå dog i mange år i et andet fagligt regi, først ved det teologiske fakultet, siden ved det humanistiske fag kristendomskundskab/religion. I 1985 oprettedes en fælles grunduddannelse for de to fag samt religionssociologi, og i 1996 indrettedes denne som en BA, der sikrede alle de tre kandidatuddannelser undervisningskompetence i gymnasium og HF.

Kandidatuddannelsen i Religionshistorie deler med Kristendomshistorie og Religionssociologi interessen for historiske og samfundsorienterede religionsstudier, men vægter tillige det sammenlignende, tværkulturelle studium af religiøse udtryk (dvs. tekster, billeder, ritualer). Største enkeltaftager af religionshistoriske kandidater er afgjort de gymnasiale uddannelser. Herudover er kulturinstitutioner, rådgivningsarbejde og internationalt arbejde nærliggende ansættelsesområder, og det må siges at uddannelsen med sin metodologiske og tværkulturelle bredde udvikler de såkaldte humanistiske generalistkompetencer i usædvanlig grad. Ved Institut for Tværkulturelle og Regionale Studier er der formentlig mulighed for både at styrke religionshistoriens tværkulturelle side og at bidrage til instituttets tværkulturelle profil gennem samarbejde med andre fag, og udvikling af nye uddannelser og fleksible overgangsmuligheder mellem Institutets bestående fag vil formentlig blive et fælles aktiv.

Religionsfagene (Kristendomshistorie, Religionshistorie, Religionssociologi) er tilsammen normeret til 10 HVIP.



Den hornede gud kaldet "Cernunnos". Her afbildet på Gundestrupkarret, der sandsynligvis stammer fra det nuværende Bulgarien fra 1. århundrede fvt., men som blev fundet i Gundestrup i Jylland for godt 100 år siden.

Religionssociologi

Faget blev grundlagt i 1970 med oprettelsen af Arild Hvidtfeldts professorat i Religionssociologi, og dets historie er således ikke særlig lang. Det var et afgørende vendepunkt, da der i 1985 blev oprettet en fælles grunduddannelse for Religionssociologi, Religionshistorie og Kristendomskundskab. Gennem denne bredere kontaktflade kom mange flere talentfulde og flittige studerende til faget.

Religionssociologi handler grundlæggende om at forstå, at religion også er et samfundsanliggende med ofte store sociale og politiske konsekvenser - det vil sige at man studerer hvordan samfund er organiseret religiøst, samt hvordan religioner organiserer sig i samfund.

Faget indgår gennem den fælles grunduddannelse i et frugtbart samarbejde med de to andre religionsfag. Gennem opretholdelsen af vore adskilte identiteter er det muligt for alle fag at yde hver deres bidrag i en "samtale" der foregår dels uformelt, dels i undervisningslokalerne gennem fælles kurser, dels til konferencer og andre arrangementer.

Med globaliseringen er der i Europa og ikke mindst i Danmark sket en accentuering af forskellige religiøse gruppers samfundsmæssige betydning. Det er en vigtig del af religionssociologiens vision at placere sig centralt både forsknings- og undervisningsmæssigt i forhold til de problemstillinger, som denne udvikling har fremkaldt. I religionssociologiens visioner indgår også et styrket samarbejde med andre fag på tværs af afdelings- institut- og fakultetsgrænser. Dette viser sig klartest gennem det stærke religionssociologiske engagement i satsningsområdet "Religion i det 21. Århundrede", men også i en lang række andre udadrettede forbindelser til fag indenfor Carsten Niebuhr Afdelingen og Afdeling for Asienstudier på Institutet såvel som formaliseret samarbejde med Nationalmuseet og Forhistorisk Arkæologi, Den Kongelige Veterinær- og Landbohøjskole, Det teologiske Fakultet og andre institutioner. Dette engagement er en naturlig del af arbejdet med at udvide jobmulighederne for vores kandidater.

Religionsfagene (Kristendomshistorie, Religionshistorie, Religionssociologi) er tilsammen normeret til 10 HVIP.

Russisk og Østeuropastudier

Der har på Københavns Universitet været forsket og undervist i russisk og andre slaviske sprog og kulturer siden midten af det 19. århundrede. Traditionen vedligeholdes gennem fortsatte studier af russisk sprog og litteratur, herunder slavisk sproghistorie og sammenlignende slavistik. Samtidig har man siden 1960'erne udbygget de historisk-samfundsfaglige studier til bl.a. at omfatte Østeuropastudier som en særlig studieretning. Der er tradition for, at en eventuel specialisering inden for historie, samfund, litteratur, kultur eller lingvistik sker på basis af grundige sprogstudier, således at fagets kandidater får en væsentlig kompetence som oversættere, undervisere, kulturformidlere, administratorer, der forudsætter evnen til at analysere russiske kilder af enhver art. Forskningen er bredt anlagt og omfatter en række emner inden for moderne og historisk sprogvidenskab, russisk historie, litteratur og kultur samt politologiske emner i tilknytning til Sovjetunionen og det moderne Rusland.

Afdelingen ønsker fremover på det slaviske område at udvikle uddannelser og forskning inden for tre hovedområder Rusland og SNG-området i almindelighed, Polen og Central- og Østeuropa og endelig Balkanstudier. På uddannelsesområdet lægges vægt på at skabe tidssvarende uddannelser, der giver bachelorer og kandidater et dybt kendskab til sprog, kultur, mentalitet, historie og samfundsforhold. Forskningsområderne udvikles i sammenhæng hermed. Samtidig fastholdes det slaviske perspektiv for at medvirke til den internationale videreførelse og udvikling af et traditionsrigt fag. Faget er normeret til 4 HVIP.



Magtens Centrum – Kreml med Vasilij Blazhennyj-katedralen i forgrunden



En Malaysisk-indonesisk bryllupsceremoni. Guldet som bæres af brudeparret viser deres rituelle status som kongelige på bryllupsdagen.

Sydøstasien

Sydøstasienstudier startede i 1958 med studiet af Thai, en passende start den lange relation mellem Danmark og Siam taget i betragtning. I 1999 udvidedes programmet med Indonesisk som sprog og med hele Sydøstasien som genstandsområde. Resultatet har været et øget antal studerende og større offentlig interesse.

Sydøstasienstudiet er normeret til 2 HVIP, specialiseret inden for antropologi/indonesisk og litteratur/thai. Studiet udvikler sig fortsat med henblik på at dække det sydøstasiatiske område så bredt som muligt og på at opnå international anerkendelse. Indsatsen har hidtil båret frugt i form af at faget som det eneste i Skandinavien er udvalgt som medlem af the European League for Non-Western Studies.

Sydøstasienstudiet arbejder på at udvikle sig og manifestere sig internationalt ved en stærk indsats i forskning, undervisning og publikationer. Til det formål arbejdes der på at kunne udbyde flere sydøstasiatiske sprog samt en international kandidat-uddannelse.

Tibetansk

Tibetansk blev grundlagt ved Københavns Universitet i 1950'erne af prins Peter af Grækenland og Danmark, som selv havde rejst i området og forfattet antropologiske værker om Tibet, samt af Erik Haarh, den første professor i tibetansk. Det var fra begyndelsen et filologisk studium. Senere blev Tarab Tulku af Prins Peter bragt til Danmark for at fortsætte sprogprogrammet. I dag er faget normeret til 1 HVIP, specialiseret i tibetansk religion.

Studiet af tibetansk fik øget betydning, da det blev klart, at mange tekster, som blev anset for tabte i Indien og Himalayaområdet, var at finde i oversættelser til tibetansk. I forlængelse af denne filologiske og religionsvidenskabelige tradition er faget ved at ud-

vikle og etablere netværk med amerikanske, britiske, tyske, indiske og nepalesiske forskningsinstitutioner.

På det seneste har en del opmærksomhed været rettet mod tibetansk buddhistisk praksis i Vesten, mod Tibets politiske rolle og forhold til Kina og den tibetanske eksilregering under ledelse af Dalai Lama. Fagets intention er at undersøge disse temaer og etablere et tværdisciplinært program, der forener filologiske og religionsvidenskabelige tilgange med studiet af det moderne samfund via antropologi, politologi og kulturstudier.

Tyrkisk

Faget tyrkisk beskæftiger sig med tyrkisk sprog og litteratur, samt Tyrkiets moderne historie og kultur. Faget er nyoprettet som selvstændig disciplin i 2003 med fuld BA-uddannelse og samarbejde om en kandidatuddannelse med de øvrige mellemøstlige fag. Det har tidligere eksisteret som fag ved Københavns Universitet, især som en filologisk/lingvistisk disciplin. I dag ses dette blandt andet gennem en betydelig bog-samling fra det centralasiatiske område. Gennem de sidste år har faget udviklet IT-baseret undervisning til indlæring af det talte sprog. Faget er normeret til 1 HVIP.

Det er fagets mål, at placere sig sprogligt, litterært og historisk som et bindeled mellem Balkan og Mellemøsten, idet Tyrkiet befinder sig centralt i den politiske situation, og at arbejde for uddannelse af kandidater med betydelige sproglige og litterære kompetencer. Faget ønsker også at være med i en evt. kommende fokusering på det centralasiatiske område.



Sultan Ahmet Moskéen (Den blå moske) i Istanbul



Isis-templet på øen Philae førend bygningen af Aswan-dæmningen. Kulten af den ægyptiske gudinde Isis spredte sig over hele romerriget med templer så langt nord på som London og Köln. Philae var hovedtemplet og her holdt den oldægyptiske kultur ud til 535 e. Kr. hvor Kejser Justinian beordrede alle hedenske templer lukket.

Ægyptologi

Ægyptologi er studiet af den gamle ægyptiske kultur, som i al væsentlighed strækker sig fra ca. 3.500 fvt. til kristendommens indførelse i det 2. århundrede evt. Fra hele perioden har vi et væld af tekster skrevet på ægyptisk, men med forskellige skriftsystemer som f. eks. hieroglyffer. Ægyptologien er også velsignet med en overvældende mængde af materielle levn i form af byer, templer, grave, m.v. Disse findes både i Nildalen og de tilstødende ørknør. Studiet af de materielle levn går hånd i hånd med studiet af tekster, og ægyptologer er i princippet uddannet til at arbejde med begge typer af kilder. Hovedvægten i udforskningen af den ægyptiske civilisation ligger i den faraoniske tid. Ægyptologer beskæftiger sig traditionelt også med den kristne periode, fordi koptisk – ægyptisk skrevet med græske bogstaver – er en vigtig kilde til den tidlige kristendoms historie. Forestillinger om det gamle Ægypten i Europas selvforståelse er en anden af fagets vigtige forskningsområder.

Ægyptologien er et fag i vækst. Forskningen har i sjælden grad offentlighedens interesse, således som det afspejles i f. eks. talrige, ugentlige Tv-programmer om ægyptologi, og denne bevågenhed sætter sig, internationalt set, ligeledes spor i den akademiske organisering af faget. I Danmark har fagets nyere historie været præget af arbejdet med at publicere den vigtige samling af papyri, som Carlsbergfondet forærede Københavns Universitet, men faget har stærke ønsker om at udvide aktiviteterne til at omfatte udgravninger i Ægypten. Dette kunne med fordel gøres som led i et internationalt, evt. nordisk samarbejde. Inden for de nye institutrammer vil Ægyptologien kunne samarbejde mere intensivt med Religionshistorie, ligesom det ville være både muligt og måske også ønskeligt, at forskyde tyngden i faget fra de ældste tider ned i hellenistisk tid. Sidste ville i øvrigt være i overensstemmelse med en international tendens. Faget er normeret til 2 HVIP.