



INFORME DIAGNÒSTIC A **TERRASSA**



**SEMPRE
ACOMPANYATS**
PROGRAMA DE SUPORT
A LES PERSONES GRANS



Creu Roja



Obra Social "la Caixa"

Informe diagnòstic a **TERRASSA**

1 _ PRESENTACIÓ	5
ANÀLISI DE DADES	7
2 _ CULTURA I SOCIETATS	8
2.1. <i>Història i cultura de la ciutat</i>	8
2.2. <i>Polítiques socials i de salut</i>	9
2.3. <i>Espais de participació</i>	11
2.4. <i>Experiències prèvies al barri i a la ciutat</i>	13
2.5. <i>Arrelament</i>	18
3 _ ENTORN FÍSIC	19
3.1. <i>Vies de comunicació</i>	19
3.2. <i>Barreres arquitectòniques i accessibilitat</i>	20
3.3. <i>Espais comunitaris</i>	22
4 _ XARXA SOCIAL	24
4.1. <i>Nucli de convivència</i>	24
4.2. <i>La comunitat</i>	24
4.3. <i>Convivència ciutadana</i>	29
5 _ LA PERSONA	30
5.1. <i>Dades sociodemogràfiques generals de Terrassa</i>	30
5.2. <i>Dades sociodemogràfiques generals del Districte 4</i>	34
6 _ VALORACIONS I CONCLUSIONS	36
6.1. <i>Cultura i societat</i>	37
6.2. <i>Entorn físic</i>	38
6.3. <i>Xarxes socials</i>	39
6.4. <i>La persona</i>	40
7 _ PROPOSTA D'INTERVENCIÓ	41
7.1. <i>Presentació del programa i creació d'espais de treball per posar en comú les primeres valoracions de l'informe diagnòstic</i>	41
7.2. <i>Constitució del Grup d'Acció Social</i>	42
7.3. <i>Planificació de les primeres activitats pròpies del programa</i>	42
7.4. <i>Inici de la campanya de sensibilització</i>	43
8 _ BIBLIOGRAFIA	44



1 _ PRESENTACIÓ

L'Obra Social "la Caixa" impulsa, juntament amb Creu Roja a Catalunya, el programa «Sempre acompanyats», un programa d'abordatge de les situacions de soledat no volguda de la gent gran amb la finalitat de donar una resposta, de manera continuada i sostenible, per pal·liar i prevenir aquesta situació.

El desenvolupament del projecte a Terrassa s'emmarca en un conveni de col·laboració entre l'Ajuntament de Terrassa, la Creu Roja i l'Obra Social "la Caixa" a partir del qual es durà a terme una prova pilot al **Districte 4**, compost pels següents set barris: la Maurina, Ca n'Aurell, la Cogullada, el Roc Blanc, Can Palet de Vista Alegre, Vista Alegre i les Martines. En concret, es desenvoluparà als barris de Ca n'Aurell, la Cogullada i la Maurina. Per complir aquesta finalitat, el programa planteja la construcció d'una xarxa de treball comunitari en la qual participin tots els agents del territori i que aglutini les accions i els recursos existents per tal de millorar l'eficàcia i l'eficiència de les actuacions que es duen a terme. Així mateix, aquesta xarxa ha de permetre la detecció de necessitats no cobertes, amb l'objectiu de plantejar possibles actuacions per solucionar-ho.

Aquest programa s'ha dissenyat des d'una perspectiva multifactorial i transversal del fenomen de la soledat no volguda, fonamentant els criteris d'actuació en la persona i en el paradigma de l'envelliment actiu.

El projecte es desenvolupa com a prova pilot a tres municipis de Catalunya (Girona, Terrassa i Tortosa), amb l'objectiu d'avaluar el desenvolupament de la metodologia emprada en aquests tres territoris amb realitats diferents, i poder construir així un model d'abordatge de les situacions de soledat no volguda que sigui exportable a altres territoris.


Per aquest motiu s'elabora aquest informe de diagnòsi, amb l'objectiu d'obtenir un primer coneixement que permeti iniciar l'adaptació del programa al territori, així com la proposta de full de ruta.

A la primera part del document es descriu d'una manera detallada tota la informació recollida en el procés d'observació i anàlisi de les dades sociodemogràfiques obtingudes.

Les dades s'agrupen en quatre factors que recullen les causes que poden incidir en el fet que una persona pateixi soledat no volguda. Són els següents: la cultura i la societat, l'entorn físic, les xarxes socials i la persona.

A la segona part del document s'exposen les principals valoracions i conclusions que deriven d'una anàlisi de les dades, i que cal tenir en compte a l'hora de desenvolupar el programa des d'una perspectiva multifactorial i transversal.

Per a l'elaboració d'aquest document s'han tingut en compte les fonts d'informació següents:

- 
- Recerca d'antecedents (llei de barris, estudis, projectes comunitaris, etc.).
 - Treball de camp. Observació de la realitat del territori per valorar les diferents peculiaritats de cadascun dels barris, entitats, espais comunitaris, etc.
 - Anàlisi de dades demogràfiques.
 - Mitjans de comunicació i de difusió al municipi.
 - Necessitats, recursos i potencialitats.
 - Altres fonts: Observatori Econòmic i Social i de la Sostenibilitat de Terrassa i informació proporcionada pel personal tècnic de l'Ajuntament de Terrassa.



ANÀLISI de DADES

2 _ CULTURA I SOCIETAT

2.1. Història i cultura de la ciutat

Actualment, Terrassa és cocapital de la comarca del Vallès Occidental, juntament amb Sabadell. Geogràficament, està situada sota el massís de Sant Llorenç del Munt i és la quarta ciutat més poblada de Catalunya.

La història de Terrassa es remunta a l'època dels romans, moment en què era coneguda com a Ègara, raó per la qual avui en dia també es coneix els terrassencs amb el gentilici d'egarencs. D'aquella època encara es conserven alguns vestigis, com les esglésies de Sant Miquel, Sant Pere i Santa Maria.

Un dels moments que han marcat el present més actual de Terrassa va ser la revolució industrial del segle XIX amb la proliferació de fàbriques i indústries tèxtils. Aquest fet va generar una expansió demogràfica i urbana provocada per l'arribada de persones immigrants de diferents indrets de Catalunya i d'Espanya. D'aquesta època es conserven naus industrials, xemeneies i antics vapors.



La burgesia industrial va impulsar socialment i culturalment els moviments del modernisme i el noucentisme a la ciutat, i va afavorir la millora de les comunicacions, en què destaca la construcció de la carretera de Barcelona i l'arribada del ferrocarril, que comunica Terrassa amb Barcelona, Manresa i Saragossa.

L'any 1904, es va annexar a la ciutat el poble de Sant Pere de Terrassa, on hi havia les terres de la casa de pagès del senyor de Ca n'Aurell (que va acabar donant nom a un dels barris del Districte 4 de la ciutat). Els plans urbanístics de Miquel Curet el 1878 i el Pla Vinyals del 1933 van suposar un salt molt important per a aquest barri que va ampliar els seus carrers, traçats en una quadrícula, conegut també com l'Eixample de Terrassa.

L'any 1910, en un petit nucli sense urbanitzar es va fundar la Bòbila Almirall, que anteriorment es coneixia com el «barrio de Las Latas» per la presència d'un drapaire a la zona. Es tractava d'un barri amb forts desnivells, serveis inexistents i sense aigua corrent ni electricitat. Als anys quaranta, amb la primera onada migratòria, majoritàriament procedent d'Andalusia, van començar a aparèixer els primers habitatges d'autoconstrucció i les barraques. Aquesta zona és l'actual **Maurina**.

Durant la primera dècada del segle XX, al sud de la carretera de Martorell es van urbanitzar els carrers. L'any 1932, en aquesta zona es va inaugurar la piscina del Club de Natació de Terrassa, motiu pel qual es va començar a anomenar barri de la Piscina. El 1962, els efectes de la riuada van obligar a construir el transvasament de la riera del Palau (a l'oest de la ciutat), que va dividir territorialment la zona en dos i va originar el que es coneix actualment com **la Cogullada**.

Durant la dècada dels anys quaranta, als afores de la ciutat es va construir un grup de cases que quedaven aïllades per camps de conreu; l'únic transport que hi arribava era l'autocar que anava de Terrassa a Olesa. Fins als anys vuitanta no va tenir lloc la urbanització total d'aquesta zona, coneguda com «Las Islas Perdidas» o el Femer de Fava, i que ara és conegut com el barri del **Roc Blanc**.

A la ciutat, hi ha tres urbanitzacions que formen part del Districte 4. Són zones que es van començar a edificar al començament de la dècada dels anys cinquanta. Es tractava de cases d'autoconstrucció aïllades,

voltades de terreny i zones verdes, que en molts casos eren segones residències. Aquesta complexitat va dificultar a l'Àrea d'Urbanisme de la ciutat que asfaltés i posés nom a aquests carrers. Les tres urbanitzacions són **Vista Alegre, Can Palet de Vista Alegre i les Martines**.

2.2. *Polítiques socials i de salut*

Els **plans actualment vigents al municipi** que poden tenir més incidència sobre les persones grans i el programa «Sempre acompanyats» són els següents:

- **Pla del mandat 2012-2015 (Ajuntament de Terrassa, 2012)**

Les propostes i prioritats del Pla del mandat 2012-2015 són coherents amb la nova realitat de la situació de crisi, en què s'han accentuat les desigualtats socials. Aquest pla pretén enfortir les polítiques actives contra l'exclusió social, defensant i preservant les polítiques de benestar social com a fonaments de l'equitat social. Concretament, el pla pretén aconseguir:

- a) Una ciutat proactiva en la dinamització econòmica, l'enfortiment del seu teixit industrial i de serveis, i la transformació del seu model productiu per generar més i millor ocupació.
- b) Una ciutat **capdavantera en la defensa dels drets socials**, liderant polítiques contra l'exclusió social i la pobresa. Una ciutat compromesa amb el benestar de les persones i amb la generació d'oportunitats per fer possibles els seus projectes d'emancipació i desenvolupament al llarg de la vida, que reforci al mateix temps l'educació, la cultura, la salut, l'esport i els serveis socials, com a puntals fonamentals de l'equitat social.
- c) Una **ciutat més protagonista** en el procés de renovació de la nostra democràcia, que incorpori la diversitat i la riquesa de la nostra societat i restableixi la confiança en la política amb més participació i transparència.
- d) Una ciutat que aposta per l'equilibri territorial i per una mobilitat, unes infraestructures i uns equipaments de qualitat i sostenibles, amb voluntat de consolidar les capacitats de Terrassa en el marc de la cooperació territorial.

- **Pla local d'inclusió social de Terrassa (PLIS) (Àrea d'Acció Social i Drets, 2011)**

El PLIS forma part de les polítiques públiques d'inclusió en què s'aposta per una intervenció de caràcter preventiu i proactiu, per tal d'assolir «millores en la igualtat d'oportunitat, la reducció de la vulnerabilitat social i la millora de les condicions de vida» de la població de Terrassa.

El procés que segueix el pla per definir les línies estratègiques va passar per una fase de recopilació d'informació i coneixement per part de diferents actors de la comunitat (des del mateix Ajuntament fins a entitats i serveis o experts en les temàtiques), tenint en compte la intervenció multidimensional de les persones (àmbits econòmic, de salut, relacional, laboral, formatiu i residencial), per finalment treure'n els eixos estratègics que calia abordar com a ciutat.

El pla destaca la importància del treball en xarxa i/o comunitari i l'apoderament i participació ciutadana com a estratègies i mesures correctores dins els eixos principals.

- **Pla d'equipaments cívics a Terrassa 2009-2018** (Ajuntament de Terrassa, 2009)

El Servei de Participació Ciutadana de l'Ajuntament de Terrassa va elaborar l'any 1993 el Pla d'equipaments cívics, però al llarg dels anys aquests van anar creixent i canviant, i l'any 2009 va ser necessari revisar-lo i actualitzar-lo.

Cal destacar que l'ordenació es fa amb l'objectiu d'aconseguir que els equipaments cívics siguin «un espai d'innovació, reflexió, participació ciutadana i benestar individual i col·lectiu». I es diferencien tres tipologies d'equipaments, centres cívics, casals cívics i locals socials, amb les seves funcions i activitats específiques.

- **Ordenança municipal de bon govern i convivència ciutadana** (Ajuntament de Terrassa, 1995)

Aquesta ordenança estableix les normes de convivència en comunitat i pretén que es pugui viure en harmonia dins la ciutat, articulant les disposicions que regulen la vida col·lectiva al municipi.

- **Pla estratègic de participació ciutadana de Terrassa 2011-2015** (Ajuntament de Terrassa, 2011)

Aquest pla vol atorgar un nou paper al teixit associatiu per avançar en la tasca de dinamització social i comunitària. Pretén reforçar el vessant comunitari i recuperar, reconèixer i defensar els valors de l'associacionisme atorgant-los més autonomia.

Els àmbits estratègics són els següents:

- Mecanismes i processos de participació.
- Foment de l'associacionisme.
- La igualtat en la participació dels col·lectius.
- Apropar l'Administració a la ciutadania.

- **Àgora – Pacte de ciutat** (Ajuntament de Terrassa, 2013)

L'any 2013, Terrassa va començar un procés basat en la reflexió i el debat amb l'objectiu de poder elaborar un pacte de ciutat. Aquest espai és l'anomenada Àgora.

El procés s'obre a totes les persones, entitats, empreses, institucions i col·lectius de la ciutat, que hi poden participar per invitació de la mateixa organització o per inscripció voluntària.

Els eixos principals de treball volen superar l'estructuració clàssica (educació, cultura, ocupació, etc.) i es plantegen interrogants i estratègies transversals a partir dels grans temes següents:

- Creixement col·lectiu, ètica i valors
- Cohesió econòmica, social i cultural
- Governança, comunicació i participació
- Qualitat de vida urbana
- Estil Terrassa

Actualment, s'han instituït diferents espais de debat amb relació a aquestes línies de treball amb l'objectiu de repensar de forma col·lectiva el model de ciutat.

Aquest procés es valora com una clara oportunitat d'encaix del programa tenint en compte el seu vessant de treball comunitari i participatiu.

- **Pla global de la gent gran 2005-2015** (Ajuntament de Terrassa, 2006)

Durant el VI Congrés Nacional de la Gent Gran del 2010 (Generalitat de Catalunya et al., 2010), es va proposar al Govern de Catalunya l'aplicació d'una sèrie de mesures per a la promoció de l'envelliment actiu dins del marc polític, social i cultural de cada municipi.

El Pla global de la gent gran de Terrassa segueix aquestes línies d'actuació de **millora de la qualitat de vida de la gent gran** al municipi, **prevenció de les situacions de dependència**, increment de les accions de **promoció social** i millora de l'atenció prestada des dels poders públics a aquest col·lectiu. Així, es defineixen i es concreten les línies d'actuació social en el marc de les polítiques municipals a Terrassa: es prenen les persones com a eix central d'actuació, **es reconeix l'aportació de les persones grans al desenvolupament social**, es fomenta la responsabilitat social i la participació de la gent gran, i s'avança en la transversalitat de l'actuació dels poders públics.

Les línies estratègiques del pla s'enfoquen a la prevenció, la promoció i l'atenció de la gent gran. Els seus objectius es materialitzen en 21 iniciatives d'actuació que es reflecteixen en els àmbits següents, en què es destaquen amb negreta les que es consideren molt en línia amb el projecte:

a) Coneixement:

- Participació en el desenvolupament de l'Observatori de la Salut de Terrassa.

b) Comunicació i informació:

- Campanya anual de comunicació global: la gent gran a Terrassa.
- Promoció d'activitats transversals d'envelliment actiu.
- Servei d'informació sobre accessibilitat.

c) Prevenció de risc:

- Promoció de l'elaboració d'un protocol contra el maltractament de la gent gran.
- Detecció i seguiment individualitzat de la gent gran que viu sola.
- Promoció de noves experiències d'habitatge.
- Programa d'**accessibilitat a l'habitatge**.
- Programa de suport al cuidador o cuidadora informal.

d) Qualitat:

- Ampliació i millora dels serveis d'atenció a domicili (teleassistència, ajut a domicili, etc.).
- Pla de formació per als professionals de l'Institut Municipal de Salut i Benestar Social.
- Instruments adequats per a la gestió de la qualitat.
- Adhesió als plans de desenvolupament de la xarxa única d'atenció.

e) Transversalitat:

- Programa de col·laboració i coordinació institucional.
- **Polítiques coordinades entre les** diferents àrees que promouen l'envelliment actiu.
- Participació en el desenvolupament urbanístic: disseny per a tothom.
- Promoció d'**espais i programes intergeneracionals**.
- Programa de participació institucional de la gent gran.
- Programa de **voluntariat de la gent gran**.

2.3. Espais de participació

Dins els espais municipals de participació ciutadana hi ha els consells i taules, representats per personal de la corporació municipal, de grups polítics municipals i, en funció del consell o taula, també de les entitats i serveis implicats en la temàtica.

- Consells de districte

Són espais de participació on s'estudien i s'avaluen les problemàtiques del territori, s'exposen propostes de solucions i s'emeten informes amb caràcter previ sobre el projecte de pressupostos. En últim terme, són espais que volen promoure la màxima participació de les entitats i les associacions. Són òrgans que, tot i gaudir d'autonomia funcional, estan sotmesos a una relació de tutela, fiscalització i dependència amb els òrgans centrals de l'Ajuntament.

Són els següents:

- Consell Municipal del Districte 1
- Consell Municipal del Districte 2
- Consell Municipal del Districte 3
- Consell Municipal del Districte 4
- Consell Municipal del Districte 5
- Consell Municipal del Districte 6

- Consells sectorials

Són consells de participació procedents de diferents àmbits de l'activitat municipal. Tenen caràcter consultiu i tracten temes d'interès per a la ciutat. Es pretén coresponsabilitzar en el govern de l'Ajuntament de Terrassa entitats i ciutadania fent-los partícips d'aquest procés.

Són els següents:

- Consell Escolar Municipal
- Consell Municipal de Seguretat Ciutadana
- Consell Municipal de Benestar Social
- Consell Consultiu de Comerç
- Consell Municipal de la Gent Gran
- Consell Municipal d'Esports
- Consell Municipal de Solidaritat i Cooperació Internacional
- Taula Municipal de Joves
- Consell Consultiu de Vallparadís
- Consell Municipal per a la Igualtat
- Consell Consultiu de Medi Ambient de Terrassa
- Consell de la Formació Professional de Terrassa
- Consell Consultiu del Pacte Territorial de Terrassa
- Consell Director del Pla Estratègic de la Societat de la Informació
- Comissió del Nomenclàtor de les Vies Públiques
- Consell Municipal de la Cultura i les Arts de Terrassa
- Consell Universitari de Terrassa

- Taules de participació

Són òrgans de participació en temes concrets en els quals participen institucions, entitats i associacions interessades en l'abordatge d'aquestes qüestions.

Entre altres, n'hi ha les següents:

- Taula de la Pobresa Energètica
- Taula Local d'Habitatge Social
- Taula de Mobilitat
- Taula Local de la Discapacitat
- Taula de l'Anella Verda
- Altres processos participatius
- Pressupostos participatius
- Projectes d'obra i/o serveis
- El procés Àgora, desenvolupat al punt anterior

2.4. Experiències prèvies al barri i a la ciutat

Les experiències prèvies al Districte 4 i a la ciutat de Terrassa han estat diverses, principalment pel que fa a la integració social, la reducció de la conflictivitat social i la salut.

A continuació es destaquen les experiències més significatives per a aquest projecte.

5 _ EXPERIÈNCIES PRÈVIES

Nom del projecte	Any	Descripció	Objectius	Resultats
<p>Pla de desenvolupament comunitari del Pla del Bonaire</p> <p>Generalitat de Catalunya</p>	<p>2011 - 2015</p>	<p>Programa d'intervenció comunitària amb col·lectius de gent gran, joves i famílies en risc d'exclusió social del Districte 4. Per a la gent gran es concreta en un projecte d'acompanyament a partir dels recursos que ofereixen les entitats que hi participen: Serveis Socials del Districte V, AV del Pla del Bonaire, Creu Roja Terrassa, Mossos d'Esquadra i Associació Dismiffícs.</p>	<ul style="list-style-type: none"> • Reforçar el teixit comunitari entre veïns i veïnes, serveis i entitats del barri mitjançant diferents projectes. • Trobar i desenvolupar projectes comuns. • Pal·liar l'aïllament social de les persones grans del barri. • Respondre a les necessitats i millorar la qualitat de vida de la gent gran i els adults que es troben en situació d'aïllament social. 	<p>Es van formar tres grups de treball:</p> <ul style="list-style-type: none"> - Gent gran - Joves - Famílies en risc d'exclusió i marginalitat <p>El projecte, que tenia presupost de la Generalitat, ara està paralitzat, però hi ha una proposta de nou conveni de l'Ajuntament de Terrassa amb l'AV del Pla del Bonaire perquè assumeixi el lideratge i dinamitzi el projecte.</p>
<p>La Nostra Gent Més Gran</p> <p>AV de Ca n'Aurell</p>	<p>En vigor</p>	<p>Servei adreçat a les persones grans que, per circumstàncies diverses, com ara solitud, mobilitat o altres, es veuen privades de sortir de casa seva amb la freqüència desitjada. Es posa a disposició del veïnatge un grup de voluntaris i voluntàries per acompanyar aquestes persones.</p>	<ul style="list-style-type: none"> • Millorar les condicions de vida de tots i cadascun dels veïns. 	<p>No es coneixen els resultats de l'experiència.</p>

Pla de barris de la Maurina Ajuntament de Terrassa i Generali- tat de Catalunya

2008 - 2012

Actuació integral amb projectes de millora urbanística i socioeconòmica conjuntament amb la ciutadania.

L'Àrea de Gent Gran va crear un programa transversal per tal d'involucrar-hi altres àmbits (joventut, infància, immigració, dones). Una de les actuacions més rellevants van ser les visites a domicili de persones majors de 65 anys que vivien soles, arran de la qual es va detectar la necessitat d'intervenir amb persones que se sentien soles i limitades segons la zona del barri on vivien.

- «Fem un cafè?», a la zona nord del barri, reunia persones que se sentien soles per mantenir una estona de conversa tot fent un cafè.
-Crear un grup de voluntariat.

- Millorar la qualitat de vida del territori.
- Millorar la infraestructura urbanística del barri.
- Construir un nou equipament.
- Millorar en temes socials, de convivència i de dinamització comercial i econòmica.

En general, les accions del Pla de barris van ser un èxit. I encara ara s'estan duent a terme accions urbanístiques. En general, les accions amb la gent gran van ser un èxit. Quan va acabar el pla, es va integrar l'acció «Fem un cafè?» en les activitats del Club de la Gent Gran del Districte 4.
El grup de voluntariat no va acabar de quallar. (No es disposa de més informació.)

Nom del projecte	Any	Descripció	Objectius	Resultats
Intervenció als barris Creu Roja i AV de Ca n'Aurell	No especificat	Donar un servei d'acompanyament per a la gent gran del barri de Ca n'Aurell amb persones voluntàries.	<ul style="list-style-type: none"> • Millorar la qualitat de vida de les persones grans mitjançant l'acció del voluntariat. • Ampliar el nombre de voluntaris al barri mitjançant el treball en xarxa. • Ampliar el nombre de voluntaris en accions amb gent gran mitjançant el servei d'acompanyament individualitzat. 	Finalment la proposta no va passar de la teoria. No es va poder avançar per dificultats en la definició de responsabilitats de tots els implicats.
Projecte Xarxes Socials Veïnals Ajuntament de Terrassa	Fruit del Pla de barris de la Maurina	A partir de la realització de diferents projectes i estudis al barri de la Maurina, es va constatar que hi havia poca interrelació entre els col·lectius que vivien a la zona. Aquest projecte pretenia potenciar les relacions interculturals entre aquests col·lectius mitjançant l'enfortiment de les xarxes socials bàsiques. L'impacte de la intervenció es va mesurar amb un qüestionari i el programa informàtic UCINET.	<ul style="list-style-type: none"> • Identificar les xarxes socials existents i el seu tipus de relació. • Promoure el contacte i el diàleg entre les comunitats de veïns i veïnes. • Elaborar una proposta de relació tenint presents els diferents interessos i necessitats de les xarxes socials. • Detectar possibles «mediadors naturals». • Detectar i derivar problemes de convivència als serveis municipals. 	Millora de les relacions entre les comunitats tant en nombre com en intensitat. Persones que abans no feien ús de les relacions a la xarxa van passar a ser els actors i actrius amb més moviment social de la xarxa. 37 intercanvis de temps entre comunitats (de favors, hobbies, etc.).

**Voluntaris per la Gent Gran
4 AV dels barris de la Cogullada i
Ca n'Aurell amb entitat Acció Gent
Gran**

2010

Organització per detectar casos de persones grans que se senten soles i poder intervenir-hi a través d'una borsa de voluntariat.

No s'han especificat.

La iniciativa no arrela pels motius percebuts següents:
– Dificultats per compartir l'acció i els casos detectats entre les associacions.
– Manca de paraigua professional i de coordinació tècnica per al suport.

2.5. Arrelament

2.5.1. Lloc de naixement

Més de la meitat dels egarencs han nascut a Catalunya (el 65,17 %, 140.298 persones), el 19,84 % a la resta d'Espanya (42.710 persones) i el 14,99 % a l'estranger (32.261 persones). Dels nascuts a Espanya, cal destacar que el 63,24 % (27.011 persones) ho han fet a Andalusia, i d'aquests, el 51,58 % són persones majors de 65 anys (13.934 persones) (Ajuntament de Terrassa et al., 2012-2013).

Si s'analitzen aquestes dades al **Districte 4**, s'observen algunes variacions, com ara un increment del nombre de persones nascudes a Catalunya, que és del 68,56 %; de la resta d'Espanya, hi ha el 17,49 % (dels quals el 61,04 % són d'Andalusia), i el 13,95 % són nascuts a l'estranger (Ajuntament de Terrassa et al., 2012-2013).

Pel que fa al **lloc de naixement de les persones majors de 65 anys al Districte 4**, segons les dades proporcionades pel padró de la ciutat, el 43,71 % són nascudes a Catalunya (2.817 persones), seguit del 34,29 % nascuts a Andalusia (2.210) i el 3,32 % nascuts a l'estranger (214) (Ajuntament de Terrassa et al., 2014). A la ciutat, hi ha el 13,64 % de població estrangera (29.367 persones), i d'aquests, el 0,47 % són persones majors de 65 anys (Ajuntament de Terrassa et al., 2012-2013). L'1 de gener de 2014, el total de població estrangera havia disminuït a 27.535 persones, de les quals el 3,68 % (1.015) són majors de 65 anys (Ajuntament de Terrassa et al., 2014).

El 52,88 % de la **població estrangera** és del continent africà, entre la qual destaca la presència del 46,54 % de l'Àfrica del Nord i el Magrib; i el 23,03 %, de l'Amèrica del Sud. Quant al gènere, el 53,09 % de la població estrangera són homes (Ajuntament de Terrassa et al., 2013).

2.5.2. Grups religiosos

Segons el Centre d'Estudis d'Opinió de la Generalitat de Catalunya, les províncies de Barcelona i Girona destaquen amb un percentatge més elevat d'agnòstics, en contrast amb Lleida i Tarragona, on els catòlics practicants obtenen una representació més gran (Centre d'Estudis d'Opinió, 2013).

Tot i així, Terrassa és seu episcopal, i la religió més present al territori és la de caràcter catolicocristià, amb un total de 42 centres de culte, comunitats i entitats religioses. Amb una presència més petita, hi ha altres religions a la ciutat, com l'evangèlica, amb 23 centres, seguida de l'islam, amb 5 centres, i 2 centres de Testimoni de Jehovà (Ajuntament de Terrassa, 2009).

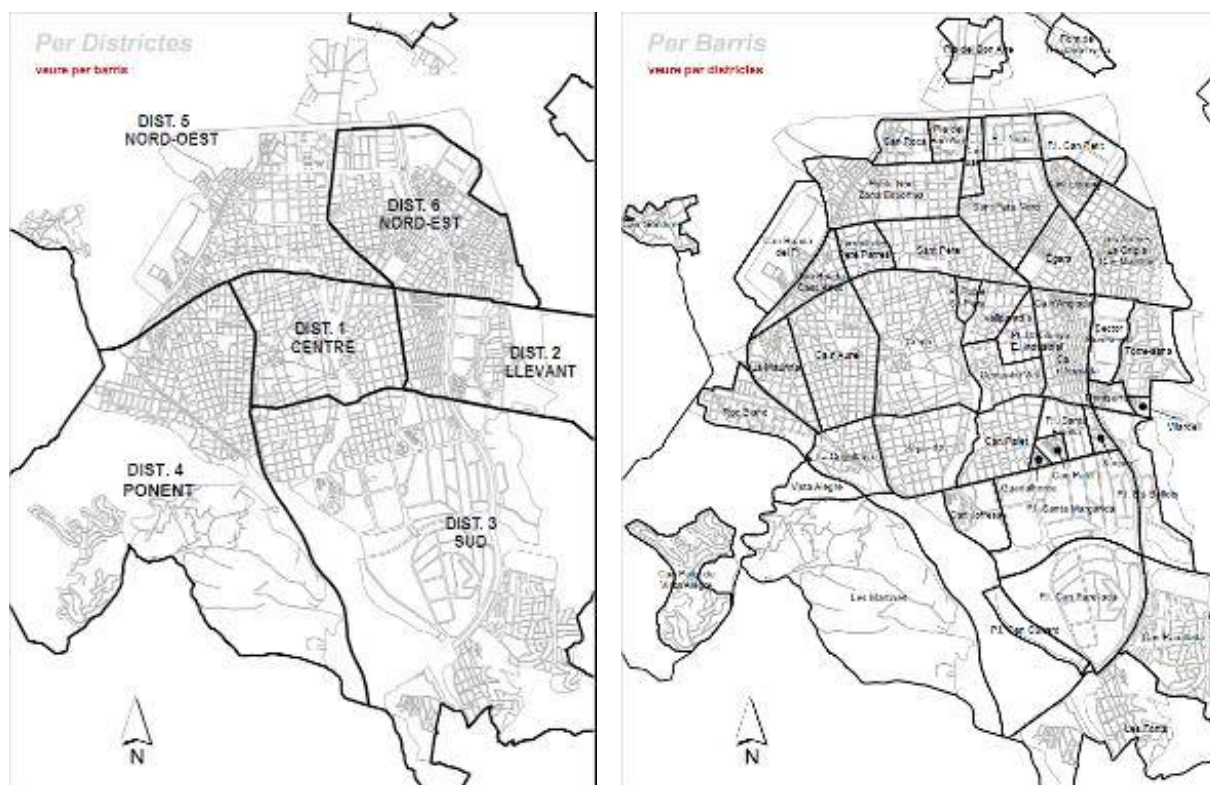
També hi ha altres religions minoritàries representades per un sol centre o espai de culte: bahanisme, sufisme, budisme, mormons, adventistes, presbiterians, anabaptistes, gnòstics cristians i franciscans.

3. ENTORN FÍSIC

Terrassa té una superfície de 70,1 quilòmetres quadrats i està situada al sud del massís de Sant Llorenç del Munt. És el terme municipal més extens i poblat de la comarca i, juntament amb la ciutat de Sabadell, n'exerceix la capitalitat (Wikimedia Foundation, 2014). Limita al nord amb Matadepera i Mura; a l'est, amb Sabadell i Castellar del Vallès; al sud, amb Sant Quirze del Vallès, Rubí i Ullastrell, i a l'oest, amb Viladecavalls i Vacarisses.

Les zones forestals ocupen el sector més nord-occidental del terme. La part septentrional s'integra dins el Parc Natural de Sant Llorenç del Munt i la Serra de l'Obac.

Terrassa està distribuïda territorialment en sis districtes, que s'agrupen en un total de 43 barris (incloent-hi els barris disseminats), tal com es mostra al mapa següent (Ajuntament de Terrassa et al., 2012-2013):



Font: Anuari estadístic de Terrassa 2013.

3.1. Vies de comunicació

Les comunicacions viàries de la ciutat tenen connexions en l'àmbit estatal i autonòmic (autopistes C-58 i C-16, connexió AP-7 i N-150) i una xarxa de caràcter local i comarcal que facilita els fluxos i les connexions de la ciutat amb el seu voltant (Ajuntament de Terrassa et al., 2013).

El Districte 4, tot i ser un dels districtes juntament amb el V i el VI que aglutinen més població, presenta al mateix temps una menor **mobilitat**. Aquest fet s'explica pel caràcter marcadament residencial d'aquesta zona de la ciutat. La major part dels fluxos de població es configuren cap al Districte 1 (quadrant central de la ciutat).

Pel que fa al transport públic de la ciutat, cal esmentar que, quant a **comunicacions ferroviàries**, compta amb una estació de Ferrocarrils de la Generalitat de Catalunya i dues estacions de Rodalies RENFE. A més, està previst el perllongament de la línia dels Ferrocarrils.

En referència al **transport intraurbà**, a la ciutat hi ha la companyia d'autobusos TMESA (Transports Metropolitans d'Ègara, SA), amb 13 línies diürnes en els horaris següents: de dilluns a divendres, de 6 a 23 hores; dissabtes, de 7 a 23 hores, i diumenges i festius, de 8 a 22.30 hores, amb una freqüència de pas de 10-15 minuts (excepte algunes línies, com ara l'L12, amb una freqüència d'una hora o hora i mitja). També hi ha una línia d'autobús nocturna. Des de l'any 2010, a Terrassa el 99 % de la població té una parada d'autobús urbà a menys de 5 minuts a peu, i la totalitat de la seva flota de vehicles disposa de rampes manuals o automàtiques (Ajuntament de Terrassa, 2014). Les línies que concentren un ús més gran són L9, L3, L1 i L8 (Mcrit; Lavola, 2015-2020).

Pel que fa al **transport interurbà**, l'estació d'autobusos de Terrassa està situada al barri del Segle XX, molt pròxim a la zona centre i a Ca n'Aurell.

Des de l'1 de gener de 2014, les persones majors de 65 anys poden aconseguir la nova **targeta T-Blanca**, que permet un nombre de viatges il·limitat per al servei d'autobusos urbans de la ciutat. Aquesta targeta substitueix els anteriors Carnet Bus 65, la T-Social i la T-Social reduïda. El cost de la nova targeta varia en funció del nivell d'ingressos de la persona sol·licitant; des del 2002 fins al desembre del 2013, la targeta era gratuïta per a totes les persones jubilades.

Quant a l'entorn físic de cadascun dels barris que componen el Districte 4 de la ciutat, la informació s'amplia a l'annex 1, «Mapes de l'entorn físic i social».

3.2. *Barreres arquitectòniques i accessibilitat*

L'envelliment de la població i l'esperança de vida més gran de les persones ha incrementat la demanda social d'accessibilitat i mobilitat guiada o col·lectiva a la ciutat (Mcrit; Lavola, 2015-2020).

El Districte 4 té una superfície de 6,24 quilòmetres quadrats i limita al nord amb el Districte V, a l'est amb el Districte I, al sud-est amb el Districte III i a l'oest amb les poblacions de Viladecavalls, Ullastrell i Rubí. Està compost per disseminats i 7 barris: Ca n'Aurell, la Maurina, la Cogullada, el Roc Blanc, Can Palet de Vista Alegre, Vista Alegre i les Martines, que es detallen a continuació a causa de les seves particularitats.

• **Ca n'Aurell**

Ca n'Aurell té una superfície de 0,96 quilòmetres quadrats i és un punt d'entrada i sortida de la ciutat, el més proper al centre. Els primers habitatges es van construir a finals del segle XIX i principis del XX. Actualment hi predominen les cases i els pisos de dues o tres plantes. Es tracta d'un barri on abunden les cases amb entrades tapiades i molts espais abandonats (descampats, antigues fàbriques, cases i pisos) (Ajuntament de Terrassa et al., 2012-2013).

No s'observen grans desnivells ni barreres arquitectòniques al barri. Les voreres són en la seva major part amples i amb zones rebaixades per facilitar l'accessibilitat. Es van fer dues actuacions importants al barri. L'any 2009 es va remodelar el carrer del Pare Llaurador per suprimir-ne les barreres arquitectòniques, tenint en compte que és el carrer amb més desnivell del barri. Al carrer de Blasco de Garay també es van fer modificacions: es va substituir el paviment i es van adequar els pendents dels vials per millorar el sistema de captació d'aigües pluvials (Ajuntament de Terrassa, 2011).

És l'únic barri del districte que disposa de zona blava. A tota la zona est del barri, al costat de la rambla d'Ègara, hi correspon la tarifa més elevada: 1 hora i 45 minuts costa 4,55 euros. En un tram dels carrers de Blasco de Garay i de Nicolau Talló, hi ha una zona de tarifa reduïda: 1 hora i 45 minuts costa 3,55 euros.

• La Maurina

El barri té una superfície de 0,42 quilòmetres quadrats i s'estructura a partir del nucli històric, on predominen les cases d'autoconstrucció (les primeres són de la dècada dels anys quaranta). L'accessibilitat en alguns espais és complexa per l'existència de carrers molt estrets i alguns desnivells, principalment a la zona nord del barri.

El pla de barris de la Maurina inclou un pressupost d'actuació per a la millora de la seva infraestructura i per facilitar-ne la complexitat orogràfica. Cal destacar que aquest pla de barris no ha pogut acabar totes les accions per falta de finançament. Tot i així, des de l'Ajuntament s'ha avançat una part del pressupost per poder donar continuïtat als acords presos.

• La Cogullada

El barri té una superfície de 0,42 quilòmetres quadrats. El seu objectiu original era esdevenir ciutat-jardí, com queda plasmat a l'extensió del Parc de la Cogullada, al límit del barri.

Predominen les cases d'autoconstrucció dels anys seixanta enmig de blocs de pisos de tres a cinc plantes a les diferents zones del barri.

A la zona sud hi ha poc espai a les voreres i pocs rebaixaments, la qual cosa dificulta la mobilitat; la zona nord, en canvi, és més accessible.

El 2010 es va instaurar al barri la Zona 30, per alentir la velocitat dels vehicles, es van ampliar les voreres i es va habilitar un carril bici que arriba fins al Palau de la Justícia (Ajuntament de Terrassa, 2011).

• El Roc Blanc

El barri té una superfície de 0,46 quilòmetres quadrats i es troba geogràficament més a prop de Viladecavalls que de Terrassa. La separació que marca la riera accentua aquesta distància.

És el barri més jove del Districte 4. Les primeres cases-barragues daten dels anys cinquanta (zona de la carretera d'Olesa), i no va ser fins als anys setanta que va començar a créixer el barri i es van construir les edificacions més altes (5-6 plantes). Les voreres i els espais són més amplis, i la població en general és més jove que als altres barris.

L'any 2011 es van habilitar passos de vianants elevats i bandes rugoses per facilitar que el barri fos una Zona 30, i també es va invertir en la millora de les senyalitzacions i es va reduir l'amplada dels carrils d'alguns carrers i cruïlles (Ajuntament de Terrassa, 2011).

• Can Palet de Vista Alegre, Vista Alegre i les Martines

Aquestes tres urbanitzacions tenen una superfície de 0,76, 0,21 i 3,01 quilòmetres quadrats, respectivament. Destaquen perquè tenen poca població i pocs habitatges (els primers daten de la dècada dels anys cinquanta), que, originàriament, en la seva major part, eren segones residències. S'observen grans desnivells a la zona, amb cases aïllades i voltades de terreny.

La localització perifèrica d'aquestes urbanitzacions dificulta l'accés de la seva població als serveis que ofereix la ciutat, tot i que estan situades al nus de comunicacions de la xarxa bàsica viària metropolitana (C-58 i C-16) (Ajuntament de Terrassa, 2014).

Cal esmentar que l'any 2011 es va dur a terme un projecte d'urbanització al barri de les Martines que va permetre la pavimentació i la construcció de voreres més àmplies, així com la creació de la xarxa de clavegueram i la canalització de tots els serveis (xarxes d'aigua potable, enllumenat públic i telefonia, i instal·lació del mobiliari urbà). Aquell mateix any també va entrar en funcionament la línia de microbús L12 (autobusos intraurbans) per donar servei a les altres urbanitzacions (des de Can Gonteres fins a Can Palet de Vista Alegre) (Ajuntament de Terrassa, 2011).

3.3. *Espais comunitaris*

Els espais comunitaris del Districte 4 estructurats per barris són els següents:

• **Ca n'Aurell**

Al barri hi ha 11 parcs i places, entre els quals destaca el **Parc de Sant Jordi** com a gran zona verda. Està situat a la part central del barri, amb una superfície de 22.000 metres quadrats. Ocupa una part del jardí i els horts originals de la Masia Freixa (edifici modernista), que acull les oficines del Síndic Municipal de Greuges i l'Oficina de Turisme de la ciutat. El parc té dues grans àrees de joc infantil per a diferents edats, una àrea de descans, bancs, una zona de pícnic, una bassa, un bar, un amfiteatre i unes pistes de petanca. És un dels espais que acull la Fira Modernista.

Una altra de les places importants és la **plaça del Progrés**, envoltada de diferents comerços. Inclou un espai de joc infantil, un bar i una zona de descans amb bancs.

Les altres 9 places del barri, majoritàriament d'asfalt i amb poques zones verdes, són poc transitades per la gent gran. Hi ha 4 places (la del Tint, la de Miquel Utgés, la de l'Anònima i la petita plaça que hi ha entre el carrer de Galileu i la rambla d'Ègara) que destaquen perquè disposen de zona de joc infantil i espai de descans amb bancs. Unes altres 3 places (de Sant Miquel, d'Adelina Gregoriano i de Mossèn Joan Fortuny) estan envoltades de cases o pisos, amb zona de descans i arbrat. També s'observen 2 places (la de Baltasar Ragón i la de Josep Freixa i Argemí) sense espais adequats per a la interrelació perquè es troben en llocs enmig del trànsit de vehicles. Finalment, hi ha dues interseccions en zones amb comerços d'aliments de proximitat que disposen de bancs per seure-hi.

Ca n'Aurell connecta amb el barri del centre mitjançant la rambla d'Ègara, un dels eixos comercials més importants de la ciutat, i, en menor mesura, amb l'avinguda d'Àngel Sallent.

• **La Maurina**

El barri conté diferents tipologies d'espais comunitaris, com ara places amb zona de joc infantil, d'asfalt o arbrat i amb bancs. Destaquen per la seva ubicació i perquè hi poden concórrer més persones grans la plaça d'Antoni Guiu, la de l'Assemblea de Catalunya, la de la Maurina, la placeta del carrer de València i la de l'Olivera.

Un gran nombre de cruïlles del barri disposen d'un sol banc amb algun arbre a prop, principalment a la zona del carrer de Núria (el carrer comercial del barri).

Cal assenyalar la plaça de Valentí Alagorda, que queda enmig de blocs de pisos i que inclou una zona de joc infantil, una àrea de descans amb bancs i una zona verda amb arbres i arbustos. Sembla que es tracta d'una zona on abunden els gats.

El barri també disposa d'una zona de descampat habilitada com a espai de lliure circulació de gossos per passejar-hi els animals domèstics.

• **La Cogullada**

Al barri, hi trobem 4 places amb algunes zones verdes i asfalt, i també zones de joc infantil i bancs per seure-hi: la plaça de les Josefines, la de Rosalía de Castro, la de Salvador Dalí i la d'Aristides Maillol. La zona verda del barri és al Parc de la Cogullada.

Hi ha altres espais que semblen extensions dels patis dels blocs de pisos, com ara la zona verda que es troba dins els carrers de Francesc Layret i de Salvador Gros, que conté espais de joc infantil i bancs per seure-hi.

Cal destacar que al carrer de Joaquim de Sagrera hi ha edificis que comparteixen una placeta comunitària interior, amb poca zona verda i bancs per seure-hi col·locats en cercle, de manera que possibiliten la interacció entre els veïns i les veïnes.

A l'avinguda de Joaquim de Sagrera, darrere del Palau de la Justícia, hi ha un circuit biosaludable i un espai de joc infantil.

• **El Roc Blanc**

En aquest barri trobem 4 places amb zones verdes i asfalt que disposen d'espai de joc infantil: la plaça de les Gueraldes, la del Roc Blanc, la de Francesca Llonch, amb un espai de joc de petanca, i, finalment, els jardins de Ròmul Piñol, amb un passeig d'asfalt que travessa el barri i una extensió de gespa amb circuits biosaludables.

Cal afegir que al barri hi ha una zona de descampat ben conservada, entre els carrers d'Icària i de Pablo Iglesias i la ronda de Ponent, per fer-hi esport i passejar-hi els animals domèstics.

• **Can Palet de Vista Alegre, Vista Alegre i les Martines**

Aquests tres barris estan envoltats d'espais naturals i, per tant, tenen moltes zones verdes, però no són espais transitables perquè estan tancats. En general, no s'hi han observat espais comunitaris concrets, tret d'un dins les Carbonelles (territori de les Martines).

4. XARXA SOCIAL

4.1. Nucli de convivència

A la ciutat de **Terrassa**, la mitjana de persones per habitatge és de 2,66, i les **llars unipersonals** representen el 23,82 % del total (19.379 llars). Hi ha 81.355 llars on el 28,67 % de les persones (23.323) conviuen amb algun membre major de 65 anys, i el 17,24 % de les llars (14.028 persones) tenen tots els membres de més de 65 anys (Ajuntament de Terrassa et al., 2013).

Les últimes dades facilitades pel padró (1 de gener de 2014) sobre les **llars unipersonals al Districte 4** destaquen que el 40,18 % (1.466 persones) són llars de **persones majors de 65 anys** (d'un total de 3.649 llars unipersonals).

Per barris, s'observa que on hi ha un nombre més elevat de llars unipersonals de persones majors de 65 anys és al barri de Ca n'Aurell, amb el 45,38 % (875 persones d'un total de 1.928), seguit pel barri de la Maurina, amb el 45,36 % (307 persones d'un total de 708); la Cogullada, amb el 30,65 % (164 persones d'un total de 535), i el Roc blanc, amb el 25,27 % (94 persones d'un total de 372). Pel que fa a les urbanitzacions, a les Martines representen el 34,21 % (13 persones d'un total de 38); a Can Palet de Vista Alegre, el 19,05 % (12 persones d'un total de 63), i a Vista Alegre no n'hi ha cap (d'un total de 3) (Ajuntament de Terrassa et al., 2014).

4.2. La comunitat

4.2.1 Recursos i serveis

A la ciutat hi ha els següents serveis de l'Administració: 8 oficines d'atenció al ciutadà, un SEBAS (Servei Bàsic d'Atenció Social) a cada districte i altres oficines i serveis, entre els quals destaquen un Equip d'Atenció a la Infància i l'Adolescència (EAIA), l'Oficina de Gestió de l'Espai Públic, el PUMAD (Punt Municipal d'Atenció a la Discapacitat), l'Oficina de Benestar Social i Família de la Generalitat de Catalunya, l'OFIMEH (Oficina d'Intermediació Hipotecària), l'Oficina de Mobilitat, l'Oficina de Turisme i l'OMIC (Oficina Municipal d'Informació al Consumidor), entre altres.

Quant a serveis i recursos sanitaris, la ciutadania disposa de dues entitats:

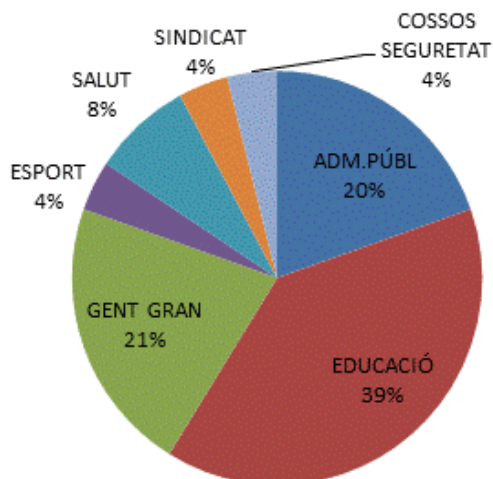
- **El Consorci Sanitari de Terrassa**, entitat pública de la Generalitat de Catalunya, l'Ajuntament de Terrassa i la Fundació Sant Llàtzer, integrat per 7 centres d'atenció primària, un hospital d'atenció a pacients aguts i un centre sociosanitari, a més d'un hospital de dia per a pacients d'Alzheimer, la Unitat Assistencial d'Alt Rendiment de Sant Cugat, el Centre de Salut Mental d'Adults i l'única Unitat d'Hospitalització Penitenciària de tot l'Estat espanyol.
- **La Mutualitat de Previsió Social** actua en l'àmbit geogràfic de Catalunya i en algunes activitats de tot el territori, i engloba la Mútua de Terrassa, l'Hospital Universitari de la Mútua de Terrassa i 3 centres d'atenció primària, entitats que gestionen els seus recursos, el 85 % dels quals provenen d'acords amb administracions públiques, i el 15 % restant, de fonts privades.

La ciutat també disposa de 35 centres residencials per a gent gran i 23 centres de dia. Concretament, al Districte 4 trobem 4 residències per a gent gran (amb 200 places) i 3 centres de dia (amb 33 places), concentrats als barris de Ca n'Aurell, la Maurina i la Cogullada. També al **Districte 4** hi ha l'Oficina de Benestar So-

cial i Família III (Generalitat de Catalunya), el SEBAS de les zones 4.1 i 4.2, 2 casals per a gent gran el Casal de la Gent Gran de Ca n'Aurell i el Casal de la Gent Gran de la Maurina (tots dos en relació de col·laboració amb l'Obra Social "la Caixa") i el CAP Oest, serveis localitzats als barris de Ca n'Aurell i de la Maurina.

Per la **tipologia dels recursos i els serveis** (classificació pròpia) del Districte 4, s'observa un volum més gran dels corresponents a l'àrea d'educació (39 %), seguits per la gent gran (21 %), l'Administració pública (20 %) i la salut (8 %). Amb menys presència, hi ha recursos i serveis d'esport (4 %), sindicats (4 %) i cossos de seguretat (4 %).

Serveis i Recursos de Terrassa



Font: Elaboració pròpia.

4.2.2 Comerç

La tipologia principal dels comerços del Districte 4 es correspon amb el detall de productes, el grup de professionals autònoms i el conjunt de serveis a les empreses (activitats associades a institucions financeres, assegurances i professionals liberals), la qual cosa confirma la centralitat estratègica del districte en general i de Ca n'Aurell en particular (Ajuntament de Terrassa, 2012-2013).

Al barri de la Maurina, la mateixa estructura urbanística és un element clau que defineix i caracteritza el teixit empresarial del sector. A l'edificació autoconstruïda, la major part dels baixos de les finques són garatges, petits tallers, magatzems d'activitats industrials i manufactureres o locals comercials de comerç de proximitat.

Pel que fa a les urbanitzacions que formen part del Districte, cal destacar que només s'hi observa algun bar i cap comerç ni servei pròxim.

4.2.3 Punts de trobada

• Ca n'Aurell

Punts de trobada formals. El Centre d'Assistència Sociosanitària (CASS), el Casal de la Gent Gran de Ca n'Aurell (centre col·laborador de l'Obra Social "la Caixa"), la Creu Roja, l'Associació de Veïns de Ca n'Aurell (casal de barri), l'Associació de Gent Gran del Parc de Sant Jordi, el Casal Cívic de Ca n'Aurell i la parròquia de la Sagrada Família.

Punts de trobada informals. El Parc de Sant Jordi i les places del Tint, de Miquel Utgés i del Progrés com a zones més freqüentades per infants i joves, i l'entrada de 3 escoles bressol.

Pel que fa a punts de trobada de la gent gran, destaca la plaça del Progrés, on es reuneixen un grup d'homes grans que seuen als bancs als matins, el Parc de Sant Jordi i un bar situat a la cruïlla del carrer del Doctor Salvà amb el carrer de Marconi, on s'observa un grup d'homes grans que s'hi apleguen per jugar la partida.

• La Maurina

Punts de trobada formals. **El Casal de la Gent Gran de la Maurina, el Centre de Dia de la Maurina, l'Associació de Gent Gran la Maurina, el Club de la Gent Gran del Districte 4, el Centre Cívic Maria Aurèlia Capmany i la Biblioteca del Districte 4.**

Punts de trobada informals. Destaca l'espai de bancs davant la Biblioteca del Districte 4, la plaça de l'Assemblea de Catalunya, on se solen trobar grups de famílies i infants, i l'entrada de l'escola bressol.

• La Cogullada

Punts de trobada formals. No s'observa cap punt de trobada concret.

Punts de trobada informals. La placeta interior dels pisos situats entre els carrers de Francesc Layret i de Salvador Gros i l'avinguda de Joaquim de Sagrera, on es congreguen veïns i veïnes.

• El Roc Blanc

Punts de trobada formals. No s'observa cap punt de trobada concret.

Punts de trobada informals. La plaça del Roc Blanc, on coincideixen famílies (pares i mares o avis i àvies) que van a recollir els infants a la sortida de l'escola i de l'escola bressol.

• Can Palet de Vista Alegre, Vista Alegre i les Martines

Amb relació a aquestes tres urbanitzacions, cal dir que el fet que siguin zones de poca població, verda o enjardinada, i amb cases allunyades les unes de les altres fa que hi hagi pocs punts de trobada. De fet, només se n'observen dos, al barri de Can Palet de Vista Alegre: el casal de barri i la plaça que hi ha al davant seu.

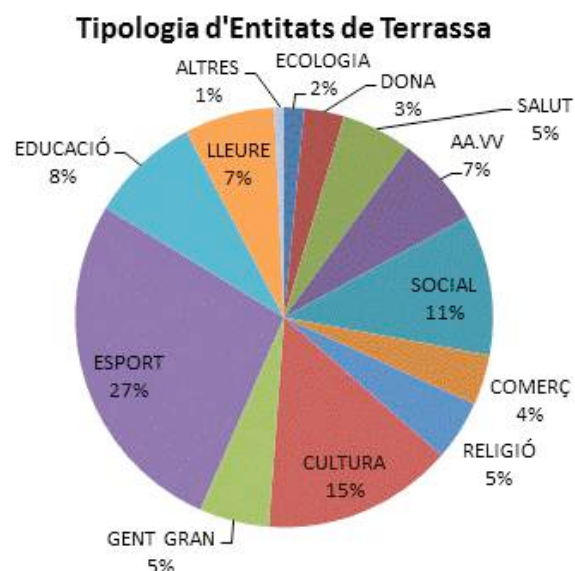
4.2.4 Entitats i grups religiosos

Entitats

A Terrassa hi ha 24 associacions i clubs de gent gran, i aquest aspecte es troba en fase de creixement (Institut de Sociologia i Psicologia Aplicades, 2010). També hi ha 14 associacions veïnals, algunes de les quals mostren un llarg recorregut històric pel que fa a la millora de les infraestructures de la seva comunitat. D'aquestes, pertanyen al Districte 4 l'AV de Ca n'Aurell, l'AV de la Cogullada, l'AV del Roc Blanc i l'AV de la Maurina (els barris amb més població).

Pel que fa al teixit social present al territori, la ciutat disposa d'un equipament de proximitat (centre cívic) per cada 40.770 habitants. El Districte 4 presenta una xarxa força rica, articulada al voltant del **Centre Cívic Maria Aurèlia Capmany.**

En comparació amb altres equipaments del Districte 4, el centre cívic presenta un nivell d'usos més elevat, ja que hi ha més entitats adherides i més participació.



Les **entitats i associacions** que es conciben al municipi de Terrassa pertanyen als àmbits següents (clasificació pròpia): esport (27 %), cultura (15 %), social (11 %), educació (8 %), lleure (7 %) i veïnatge (7 %). Amb una representació més reduïda, hi ha entitats dels àmbits de la salut (5 %), la gent gran (5 %), les dones (3 %), l'ecologia (2 %) i altres (1 %).

D'un total de més de 100 entitats ubicades al Districte 4, s'observa que on són més presents és a Ca n'Aurell (35) i a la Maurina (21). A la resta de barris hi ha menys de 5 entitats, i a les urbanitzacions, només les associacions de veïns (Ajuntament de Terrassa et al., 2012-2013; Ajuntament de Terrassa, 2009).

De totes les entitats del Districte 4, n'hi ha hagut 75 que s'ha considerat interessant vincular al programa.

Grups religiosos

Els centres i les comunitats religioses presents al Districte 4 són de tipus catolicocristià. Concretament, a Ca n'Aurell hi ha 2 centres religiosos, 1 entitat vinculada a la religió i 2 centres de culte; a la Maurina, 1 comunitat religiosa i 1 entitat vinculada a la religió; al barri de la Cogullada, 1 comunitat religiosa i 1 centre de culte; al barri del Roc Blanc, 1 centre de culte, i a la resta de barris del Districte 4 no hi ha cap altre espai religiós (Ajuntament de Terrassa, 2009).

4.2.5 Mitjans de comunicació

Mitjans de comunicació formal

L'Ajuntament edita, bimensualment, la revista municipal Visquem Terrassa, que inclou l'agenda «Sortim!», i també els continguts del web www.terrassa.cat, el portal de vídeos www.youtube.com/ajterrassa i les xarxes socials de l'Ajuntament (Facebook i Twitter).

La Societat Municipal de Comunicació de Terrassa, SA és l'encarregada de la gestió del servei públic de televisió i ràdio municipal, i també de la gestió del portal www.terrassadigital.cat i del Cinema i el Club

Catalunya.

Altres mitjans de comunicació de la ciutat:

- Premsa escrita (amb versió digital):

- **Diari de Terrassa.** Recull de notícies de la ciutat, nacionals i internacionals adreçat a tota la població. L'edició en paper té un cost de 2,50 euros.
- **New T. El Noticiari de Terrassa i Comarca.** Comunicacions diverses els 365 dies en línia. Es defineixen com els promotors de l'activitat econòmica i cultural dels nuclis més actius de Catalunya. L'edició surt els dilluns i els divendres.

- Premsa digital:

- **La Torre del Palau** (<http://www.naciodigital.cat/latorredelpalau>). Comunicacions diverses amb notícies de Terrassa i rodalia. Es defineix com a diari terrassenc independent i català.

- Emissores de ràdio del municipi:

- **Ràdio Terrassenca.** 95.2 FM. Dirigida a tota la població. Informació i notícies sobre Terrassa i comarca.
- **Ràdio Kaos.** 90.10 FM (<http://www.radiokaos.cat>). Es defineixen com la ràdio lliure i cultural de la ciutat. Adreçada majoritàriament a la població jove.
- **Ràdio Star Terrassa.** 100.5 FM (www.radiostarterrassa.com). Canal de ràdio i pàgina web amb opcions d'àudio sobre diferents notícies del municipi. Adreçada a tots els públics.

- Ràdio en línia:

- **Col·lectiu Kaos en la Red** (<http://www.kaosenlared.net>). Associació cultural que s'autodefineix d'esquerres, plural i anticapitalista, i que ofereix un mitjà d'expressió digital només a Internet per a persones interessades en aquests corrents ideològics.
- **Post-Scriptum Ràdio** (<http://www.postscriptumradio.org/>). Pàgina web amb notícies d'actualitat i opcions de ràdio en línia per a tota la població.

Mitjans de comunicació informal

Una via de comunicació molt important i menys formal de la ciutat és el boca-orella. En aquest sentit, s'han identificat alguns establiments importants per la seva trajectòria al barri i pel possible coneixement que tenen d'aquest.

I s'ha identificat dues persones que actuen com a importants difusors de la informació, una d'elles molt lligada al món associacionista de Ca n'Aurell, i l'altra, al moviment veïnal de la Maurina.

4.3. Convivència ciutadana

El Servei de Ciutadania i Drets Civils és l'encarregat de promoure la convivència i fomentar el civisme a través d'accions de promoció, informació i formació estructurades en diversos programes i serveis que impliquen i coresponsabilitzen la ciutadania (Ajuntament de Terrassa, 2011).

N'és un exemple el treball conjunt que es fa, amb Creu Roja de Terrassa, el Col·legi d'Advocats i algunes entitats veïnals, en diferents projectes socioeducatius de formació i dinamització en diversos entorns, com ara comunitats veïnals, espais públics i equipaments.

Algunes de les accions que aquest servei posa a l'abast de la població són les següents:

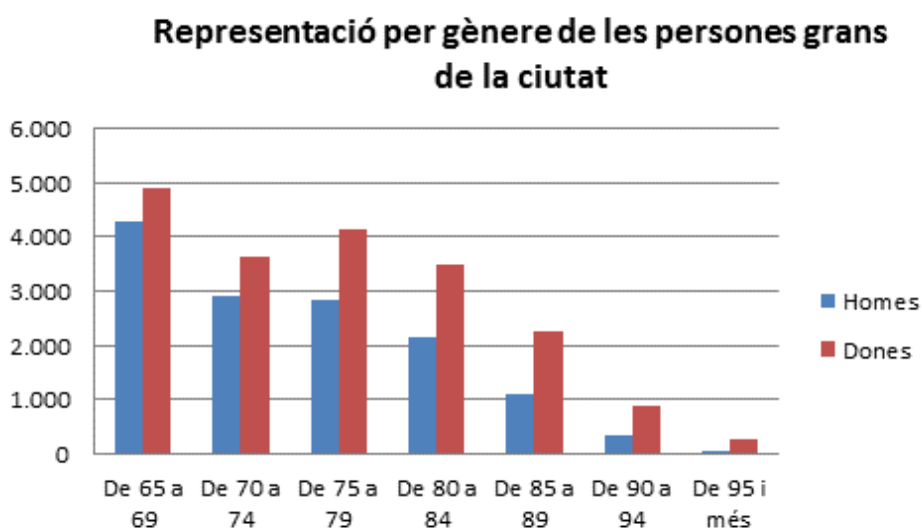
- Normes per a una bona convivència en una comunitat de veïns.
- Espai Drets (per a la no-discriminació): informació sobre els recursos i serveis de Terrassa que treballen per a la no-discriminació. S'ofereix un formulari per tramitar consultes sobre aquesta temàtica.
- Servei d'Informació i Orientació (SIO) per a persones nouvingudes: es proporciona un servei d'acollida a tota persona que arriba a la ciutat, se li ofereix participar en formacions sobre temàtiques de funcionament de Terrassa i se li lliura una guia de benvinguda.
- Servei de Mediació: actualment es fa un treball preventiu mitjançant publicacions, serveis per millorar les relacions interpersonals i la convivència, formacions per adquirir habilitats per gestionar conflictes i, fins i tot, la mediació.
- «Aquí» és una nova acció (juliol del 2013) de sensibilització i conscienciació per millorar el respecte de l'espai públic i la convivència ciutadana. És una campanya que implica els agents de la comunitat, als districtes 2, 3, 4, i d'altra banda hi vincula el sector de l'hostaleria.

5. LA PERSONA

5.1. Dades sociodemogràfiques generals de Terrassa

La **població** de Terrassa és de 215.269 habitants (1 de gener de 2013) (Ajuntament de Terrassa et al., 2012-2013), el 50,54 % de les quals són dones (108.811), i el 49,45 %, homes (106.458).

Respecte de la **població per gènere i trams d'edat**, hi ha una tendència a l'equitat, que es trenca al tram d'edat de 30 a 39 anys, en què hi ha majoria masculina, del 52,53 %, davant el 47,47 % de dones. En canvi, a partir del tram de 60 a 65 anys s'inverteix la tendència i s'incrementa a cada tram la majoria de dones, fins al tram de majors de 75 anys, amb una majoria de dones del 62,87 %, mentre que els homes hi representen el 37,10 % (10.991 dones per 6.491 homes) (Ajuntament de Terrassa et al., 2013).



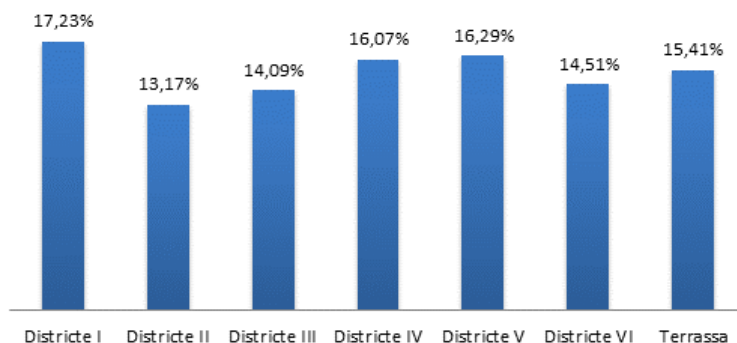
Font: Elaboració pròpia a través de l'Anuari estadístic de Terrassa 2013.

La mitjana **d'edat** de la població general és de 39,26 anys, i entre els majors de 65 anys la mitjana se situa en 75,73 anys.

Terrassa mostra una taxa de població infantil del 16,5 % i una **taxa d'envelliment** del **15,41 %** (Àrea d'Acció Social i Drets Civils, 2010) (Ajuntament de Terrassa et al., 2012-2013). Pel que fa a l'**índex de sobreenvelliment**, és del 14,71 % (Ajuntament de Terrassa et al., 2013).

Analitzant les dades per districtes, s'observa que el percentatge més elevat d'envelliment és al Districte I (17,23 %), seguit del Districte V (16,29 %) i del Districte 4 (16,07 %), segons el total de la població terrassenca.

Envel·liment de la Població per Districtes



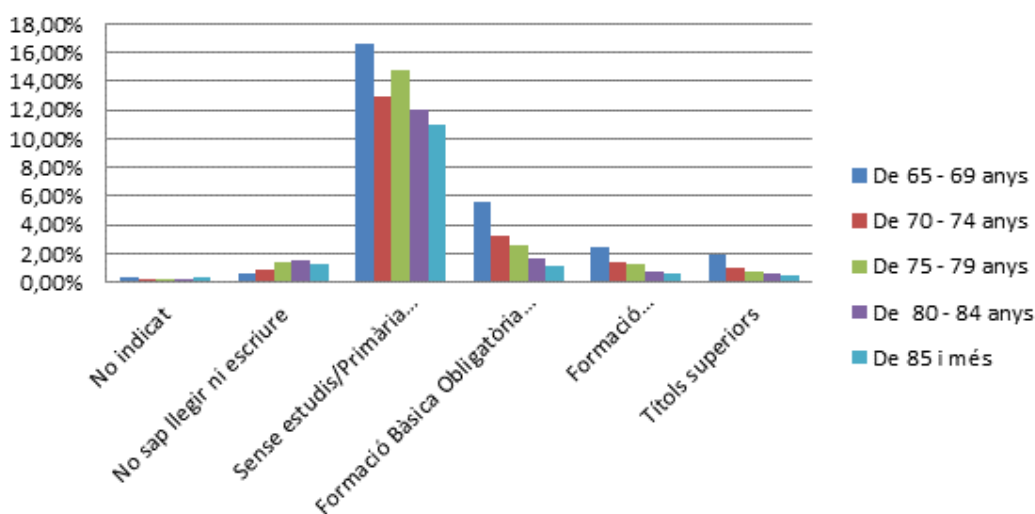
Font: Elaboració pròpia a partir de les dades de l'Informe de Població 2013.

Quant al **nivell educatiu** de la població de Terrassa, la meitat de la població (52,91 %) tenen estudis, el 27,30 % no en tenen o són bàsics inacabats, i el 4,90 % no saben ni llegir ni escriure.

Pel que fa a les persones majors de 65 anys, el 67,42 % no tenen estudis o tenen ensenyaments bàsics inacabats, seguides de les persones que tenen estudis d'educació bàsica obligatòria (14,13 %) i, amb l'11,30 %, de les que tenen estudis d'FP, batxillerat i universitat. El 5,71 % no saben ni llegir ni escriure (Ajuntament de Terrassa et al., 2012-2013).

Aquestes dades desglossades per franges d'edat posen de manifest que la població de 65 a 69 anys té els índexs de formació més elevats amb relació a les altres franges més avançades, i paradoxalment té una alta taxa d'estudis inacabats.

Nivell educatiu de la població majors de 65 anys



Font: Elaboració pròpia a través de les dades de l'Anuari estadístic de Terrassa 2013.

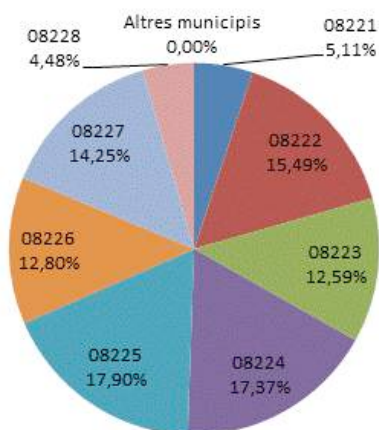
Pel que fa a l'**activitat econòmica** de Terrassa, durant el segle XX la indústria tèxtil va experimentar una diversificació de l'activitat, mentre que el sector serveis va adquirir molta més força i pes. Durant la primera dècada del segle XXI, la construcció va ser el sector amb més contractacions, la qual cosa va provocar que proliferessin feines de baixa qualificació. Aquest aspecte va repercutir en la formació de la població en general (Àrea d'Acció Social i Drets Civils, 2010).

Terrassa té una **renda per capita** de 24,4 milers d'euros. La **renda familiar disponible bruta** dels habitants és de 16.100 /any (2010) (Ajuntament et al., 2014), que se situa per sota de la mitjana catalana, de 16.900 /any (2010) (Idescat, 2012).

Les dades sobre **ocupació i atur** mostren que la taxa d'atur estimada en l'àmbit de ciutat és del 20,31 % (23.085 persones), de les quals 11.571 són homes i 11.514 dones. Aquesta dada se situa per sobre de la mitjana catalana (15,80 %) i espanyola (19,81 %) (Ajuntament de Terrassa et al., 2013).

Les persones desocupades majoritàriament són de nacionalitat espanyola (80,20 %), mentre que els aturats de nacionalitat estrangera representen el 19,80 % de la població. Pel que fa al gènere, mentre que entre les persones desocupades de nacionalitat estrangera predominen els homes, amb el 59,43 % (2.716 persones), entre els aturats de nacionalitat espanyola la xifra de dones és una mica més elevada, del 52,17 % (9.660 persones) (Ajuntament de Terrassa et al., 2013).

Les dades d'**atur per districte** es reflecteixen a la següent gràfica, segons el codi postal tot i que no està distribuït de la mateixa forma que per Districtes, en aquest cas el Districte 4 coincideix amb el codi postal 08224. S'observa que és la segona zona de la ciutat amb més taxa d'atur (17,37 % - 4.010 persones) de les quals 1.922 són homes i 2.088 dones (Ajuntament de Terrassa, et al., 2013).



Persones aturades per Codi Postal

Font: Elaboració pròpia a partir de les dades de l'Informe de l'Atur del Desembre del 2013, de l'Observatori Econòmic i Social i de la Sostenibilitat de Terrassa.

Els sectors més afectats per la **crisi socioeconòmica** han estat la construcció i els serveis.

Altres dades que cal destacar amb relació a **col·lectius amb més dificultats o en situació d'una vulnerabilitat més gran**, especialment en el context actual de crisi econòmica, i quant a l'atenció que se'ls presta des dels Serveis Socials i la Creu Roja, són les següents:

• **Segons les dades dels Serveis Socials d'atenció primària de Terrassa**, durant el 2013 (Ajuntament de Terrassa et al., 2012-2013) (Ajuntament de Terrassa):

- S'han atès 31.913 persones, que corresponen al 14,77 % de cobertura de la població. La població major de 65 anys atesa representa el 23,15 %. A nivell de Districte 4, hi ha hagut un total de 5.747 persones ateses, el 22,79 % (1.310 persones) són majors de 65 anys. Es destaca que del total de persones majors de 65 anys ateses a la ciutat, el 65,48 % són majors de 80 anys, i en el cas del Districte 44 aquesta dada correspon al 68,62 %.
 - Les persones ateses pel servei de teleassistència han estat 3.801 persones.
 - S'han atès a 1.308 persones en el servei d'atenció domiciliària.
 - S'han atès a 243 persones amb servei d'àpats a domicili, amb un total de 49.615 àpats.
 - 92 persones grans de la ciutat han rebut ajuts econòmics (866 ajuts), el 86 % d'aquests es dedicaren a ajudes de farmàcia.
 - Al Districte 4, 37 persones majors de 65 anys han rebut Districte 4ajudes econòmiques (135 ajudes en total). respecte a les ajudes en subministraments, el barri que destaca és el de Ca n'Aurell amb 77 ajudes en total, destinades principalment a despeses en farmàcia. Un altre barri destacables el de la Maurina, que no només ha destinat els ajuts de farmàcia (14 ajudes) sinó que també al pagament els ajuts de subministraments (15 ajudes en total).
 - En el barri de Ca n'Aurell i la Cogullada, el perfil d'usuari major de 65 anys que ha rebut ajuts, ha estat de dones de 70 a 74 anys. En canvi, a la Maurina el perfil és d' homes de 65 a 59 anys.
 - Han hagut 5.803 expedients de dependència treballats, dels quals el 79,01 % (4.585) són de persones grans, i en el Districte 44 n'hi ha hagut 1.020, dels quals el 80,88 % (825) són de persones majors de 65 anys.
- A Terrassa hi ha un total de 12.756 persones amb discapacitat, 5.263 de les quals (41.26 %) són persones majors de 65 anys. S'observa que més de la meitat (57,43 %, 3.023 persones) tenen més de 75 anys i són majoritàriament dones (62,12 %) (Ajuntament de Terrassa et al., 2012-2013).
- Execucions hipotecàries. Des de l'inici de la crisi econòmica (2007), les execucions hipotecàries han augmentat, fins al punt àlgid del 2010, amb un total de 859. El 2012, tot i que hi va haver un lleuger descens de les execucions hipotecàries, se'n van fer 821, que corresponen a 3,41 execucions per cada 1.000 habitants (Ajuntament de Terrassa et al., 2013).
- Les dades de les persones grans ateses per la Creu Roja de Terrassa durant l'any 2013 són les següents:

- Les activitats en què van participar més usuaris i usuàries van ser les del programa VBellesa Activa, amb 1.514 persones, 1.104 de les quals són dones.
- El servei de teleassistència de la Creu Roja va atendre 460 persones (105 homes i 355 dones).
- El servei d'acompanyament a domicili va atendre 102 persones (21 homes i 81 dones).
- Hi va haver 99 beneficiaris (19 homes i 80 dones) de productes de suport.
- Els kits de gent gran van beneficiar 60 persones (16 homes i 44 dones); es van repartir 50 kits alimentaris, 46 de neteja, 32 de cremes, 52 de coixins terapèutics, 50 vals de perruqueria i 10 vals de massatges terapèutics.

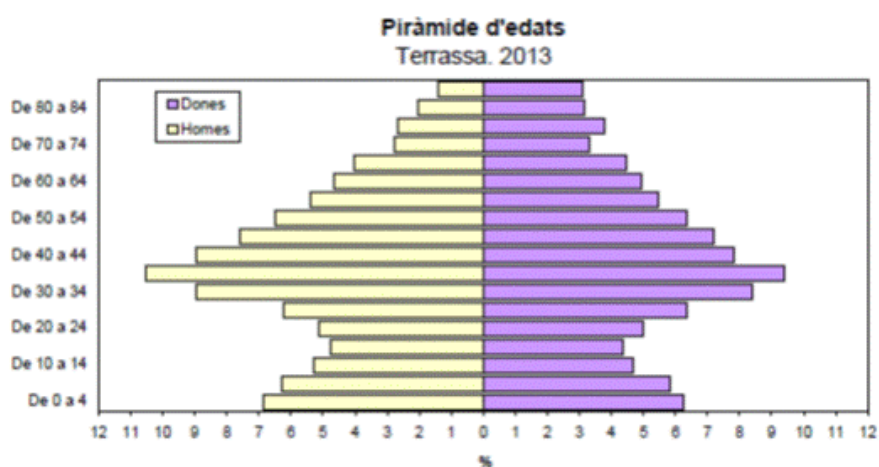
D'altra banda, cal destacar algunes dades del col·lectiu de gent gran atesa per la Creu Roja que es veuen reflectides a l'informe de l'Observatori de la Vulnerabilitat de la Creu Roja a Catalunya, especialment al tercer, sobre l'impacte de la crisi en la gent gran (juliol del 2012), o a l'Informe de la Vulnerabilitat Social de la Creu Roja Espanyola sobre la situació de les persones grans (desembre del 2013).

Aquests dos informes posen de manifest que el col·lectiu de gent gran viu de forma directa o indirecta la crisi econòmica. Algunes dades que cal destacar són que una de cada tres persones grans ha hagut d'ajudar per primer cop un familiar, que el 13 % han deixat de rebre algun ajut, que el 6,5 % han hagut d'acollir un familiar, que el 19 % no poden menjar amb regularitat ni carn ni peix, o que el 16 % de les persones grans tenen problemes a l'hora de mantenir en una temperatura adequada la seva llar (pobresa energètica) (Creu Roja Catalunya, 2012); un any més tard, però, podem elevar aquesta última xifra al 25 % (Creu Roja Catalunya, 2013).

Les mateixes dades en l'àmbit estatal mostren que en algun cas es manté la proporció, com ara el 32,7 % de persones grans que han hagut d'ajudar algun familiar per motius econòmics, i en altres s'observa un lleuger augment, com ara el 33 % de persones grans que no poden posar la calefacció a l'hivern. Cal destacar que el 20,4 % d'aquest col·lectiu pateix privació material severa (Creu Roja Espanyola, 2013).

5.2. Dades sociodemogràfiques generals del Districte 4

El Districte 4 té una **població** de 39.320 habitants, que representen el 18,27 % del total de la població de Terrassa (Ajuntament de Terrassa et al., 2012-2013). La població del Districte 4 habita principalment al barri de Ca n'Aurell (45,57 %, 17.918 hab.), seguit de la Maurina (20,20 %, 7.943 hab.), el Roc Blanc (14,87 %, 5.848 hab.) i la Cogullada (14,17 %, 5.570 hab.). És menor la població de les urbanitzacions de Can Palet de Vista Alegre (3,65 %, 1.435 hab.) i les Martines (1,30 %, 512 hab.).



Font: Anuari estadístic de Terrassa 2013.

Pel que fa a la població del Districte 4 per **gèneres**, hi ha un total de 20.090 dones (51,09 %) i 19.230 homes (48,91 %). Així mateix, els barris on millor s'aprecia aquesta tendència, nombre més alt de dones que no pas d'homes, són el de Ca n'Aurell (el 52,35 % de dones davant el 47,65 % d'homes) i la Cogullada (el 51,47 % davant el 48,53 %). En canvi, aquesta tendència canvia al barri de Can Palet de Vista Alegre i les Martines, on hi ha el 51,25 % d'homes davant el 48,74 % de dones, i a la Maurina, amb el 50,37 % d'homes i el 49,63 % de dones.

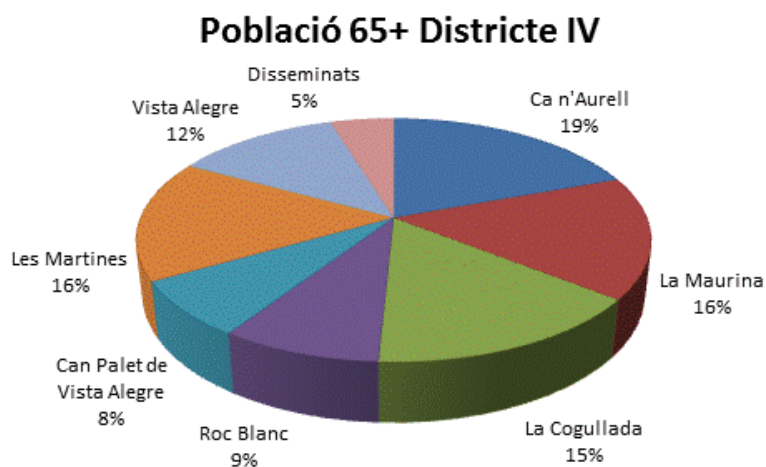
Quant als **trams d'edat**, els aspectes més destacats per barris són els següents:

- El barri de la Maurina destaca perquè té més població infantil (de 0-4 anys) comparat amb la mitjana de Terrassa.
- El barri de Ca n'Aurell destaca perquè hi ha més persones majors de 65 anys que infants menors de 16.
- La Cogullada és un barri on la franja d'edat que més destaca és la de 26 a 50 anys, per sobre de la mitjana de Terrassa.
- El barri més jove és el del Roc Blanc, amb un nombre de menors de 16 anys molt superior al de majors de 65 anys. I el tram de 35 a 50 anys és superior en aquest barri que la mitjana de Terrassa.

La mitjana d'edat del Districte 4 és de 39 anys (2012). El barri de Ca n'Aurell és el que té la mitjana més elevada, amb 42 anys, i la més jove és al Roc Blanc, amb 34 anys. Les Martines té una mitjana d'edat de 40 anys; la Maurina i la Cogullada, de 39 anys, i Can Palet de Vista Alegre i disseminats, de 35 anys.

Amb relació a **edat i gènere**, al Districte 4 hi ha el **16,42 % de persones majors de 65 anys** i un total de 3.794 dones (58,87 %) i 2.651 homes (41,13 %). Cal destacar que el 37,09 % de les dones del districte tenen més de 81 anys, mentre que en el cas dels homes aquest percentatge és del 28,18 %.

Pel que fa a població de **majors de 65 anys**, en primer lloc se situa el barri de Ca n'Aurell, amb el 19,43 %, (3.481 dels seus habitants), el segueix la Maurina amb el 16,24 % (1.290), les Martines amb el 16,21 % (83) i la Cogullada amb el 15,21 % (847). La resta de barris se situen per sota del 13 %.



Font: Elaboració pròpia a partir de les dades de l'Anuari estadístic de Terrassa 2013.

La taxa de sobreenvelliment del Districte 4 és del 14,45 %, molt lleugerament per sota de la mitjana de la ciutat (14,71 %). El barri amb un sobreenvelliment més gran és el de Ca n'Aurell, amb el 15,97 %, seguit de la Cogullada amb el 14,05 %, la Maurina amb el 13,02 % i el Roc Blanc amb l'11,82 %. Les urbanitzacions tenen un sobreenvelliment inferior al 7 %.



VALORACIONES i CONCLUSIONES

6. VALORACIONS I CONCLUSIONS

6.1. Cultura i societat

La **cultura** és un dels eixos transversals que afecta l'envelliment. Incideix tant en el tracte a les persones grans com en les polítiques socials (recursos) adreçades a aquest col·lectiu, i també en l'adaptació de la mateixa persona al seu procés d'envelliment. L'**arrelament** és el sentiment de pertinença i integració en un lloc.

Socialment, la imatge de la vellesa s'ha vinculat a estereotips negatius com ara la decadència, la dependència, l'aïllament de la persona, etc. Actualment, però, tot i que continua vigent aquesta imatge, les **polítiques d'envelliment actiu** adreçades a aquest col·lectiu han tingut un paper important en el canvi cap a una visió més positiva de la gent gran. A més, hi ha una gran participació de les persones grans en nombroses activitats, moltes de les quals són impulsades per aquest mateix col·lectiu (a través d'associacions de veïns, centres de gent gran i altres entitats); algunes d'elles fins i tot es desenvolupen en clau intergeneracional, la qual cosa té una implicació socioeducativa.

D'altra banda, a causa de la situació actual de crisi socioeconòmica, moltes persones grans ajuden els seus familiars, ja sigui amb un suport econòmic, mitjançant el reagrupament familiar o atenent els fills o els néts. Aquesta situació posa de manifest l'important paper de suport social que ofereix aquest col·lectiu, fet que, al seu torn, contribueix a millorar-ne la percepció social.

En aquest marc és on aquest programa pretén oferir una complementarietat dels ja existents de suport a les persones grans i de promoció de l'envelliment actiu, i dels orientats a detectar situacions de vulnerabilitat en aquest col·lectiu.

A Terrassa hi ha una clara vocació política de construcció de la ciutat a través de la participació, i per això existeix una gran tradició d'implicar la societat i tots els agents en la definició de les polítiques per millorar la ciutat, amb l'objectiu de fer una ciutat inclusiva i accessible per a tothom, i oferir recursos i serveis sostenibles.

Alguns exemples del treball participatiu que es duu a terme són les diferents taules de participació i consells de la ciutat. Específicament, en l'àmbit de la gent gran hi ha el **Consell Municipal de la Gent Gran de la ciutat** (taula de treball de casals de gent gran i dels ens de Terrassa que treballen per a la promoció i la difusió de l'envelliment actiu) i el **Consell Municipal del Districte 4** (òrgan consultiu present a tots els districtes en el qual hi ha representació, entre altres, d'un sector de les entitats de gent gran).

Per tant, es preveu que la ciutat de Terrassa aculli el programa «Sempre acompanyats» com una continuïtat de les diferents **taules existents de participació**, per tal d'implicar-hi el màxim d'agents. És a dir, es vol partir de les dinàmiques i associacions ja existents al barri per integrar el treball i els objectius que persegueix el programa, de manera que es possibiliti el treball comunitari i es faciliti la sensibilització, detecció i atenció a les persones més vulnerables.

En el terreny cultural, la ciutat de Terrassa pretén respectar i conservar la seva història i tradicions, cosa que es fa palesa, entre altres, en l'existència d'una gran base d'associacions vinculades a la **cultura popular**. Pel que fa a les persones grans, cal mencionar el pes de la **religió i la tradició catòlica**, que continua vigent a través de la vida a les parròquies, reforçada per la presència de la seu episcopal.

Finalment, cal assenyalar que al Districte 4 hi ha el **12,1 %** de població estrangera (13,64 % a Terrassa), fet que es tindrà en compte en el desplegament del programa per tal d'analitzar l'impacte que pot tenir en les persones grans.

6.2. Entorn físic

L'entorn físic incideix en la mobilitat i en l'oportunitat de relacionar-se amb la comunitat. Parlem de barreres arquitectòniques tant del barri com del mateix habitatge, així com de l'accessibilitat i els espais comunitaris.

Als barris de **Ca n'Aurell** i **la Maurina** s'han dut a terme importants actuacions urbanístiques orientades a la supressió de barreres arquitectòniques a la via pública per facilitar l'accessibilitat. El barri de la Maurina disposa d'un pla de barris des de l'any 2009. Tot i així, hi continuen havent barreres arquitectòniques, principalment a la zona oest del barri de Ca n'Aurell, on alguns carrers presenten desnivells. A la Maurina, a causa de la seva morfologia arquitectònica, alguns carrers estrets dificulten l'accessibilitat. En referència als edificis, s'observa que en aquests dos barris és on hi ha més habitatges antics, de dues o tres plantes, i sense ascensor; concretament, a la Maurina n'hi ha molts d'autoconstrucció.

Pel que fa als barris de la **Cogullada, Vista Alegre, Can Palet de Vista Alegre i les Martines**, quant a les **barreres arquitectòniques**, a trets generals es pot dir que les voreres presenten un estat deteriorat, tenen grans desnivells i poques o escasses rampes als passos de vianants. A la Cogullada, els habitatges que hi predominen són edificis d'autoconstrucció i pisos de dues o tres plantes. En el cas de les urbanitzacions, es tracta de cases, la major part d'autoconstrucció, molt allunyades les unes de les altres.

Al barri del **Roc Blanc**, a trets generals, **s'observa un millor estat de la via pública**. Pel que fa als edificis, majoritàriament presenten un bon estat de conservació i d'accessibilitat, i es tracta d'un barri amb construccions més recents.

Així doncs, tenint en compte aquesta realitat, en el desenvolupament del programa caldrà pensar en termes d'**accessibilitat** al carrer, prevenció de riscos a la llar i seguretat dels desplaçaments al carrer de les persones amb més dificultats de mobilitat que participaran en les activitats.

Pel que fa als **espais comunitaris públics** del Districte 4 que més freqüenten les persones grans, són principalment el Parc de Sant Jordi i la plaça del Progrés a Ca n'Aurell; la plaça de la Maurina i la de l'Assemblea de Catalunya, i el passatge de l'Olivera a la Maurina; els jardins comunitaris enmig dels blocs de pisos de la Cogullada; i els jardins de Ròmul Piñol, freqüentats per gent jove i que disposen d'un circuit biosaludable per a persones grans, i la plaça de Francesca Llonch, amb un espai de petanca, al Roc Blanc.

S'observa una manca d'espais comunitaris a les urbanitzacions, però a la vegada hi ha més espais naturals.

Amb relació a la mobilitat, el municipi disposa d'una **bona xarxa de transport públic** urbà adaptat per a persones amb mobilitat reduïda. En aquest sentit, la Targeta Blanca és un títol amb cost reduït i viatges il·limitats en funció del nivell d'ingressos.

Malgrat tot, s'observen **dificultats de connexió** principalment als barris de **Vista Alegre, Can Palet de Vista Alegre i les Martines** i als barris del **Roc Blanc** i **la Cogullada**, ja que geogràficament la riera els separa i els aïlla del municipi, i la freqüència de pas del transport públic és menor que la d'altres línies de transport de la ciutat.

6.3. Xarxes socials

A nivell de Ciutat:

L'entorn social de la persona està compost pel nucli de convivència, la comunitat i les relacions que s'estableixen amb els altres. Segons la funcionalitat social, els rols i els vincles de les persones grans, poden ser més o menys susceptibles de patir solitud.

El **Districte 4** és el tercer districte de Terrassa on viuen més **persones soles** (3.649, 24,26 %), el 40,18 % de les quals són majors de 65 anys (1.466 persones). La majoria de llars unipersonals de les persones majors de 65 anys s'ubiquen al barri de **Ca n'Aurell** (875 llars), seguit de **la Maurina** (307), **la Cogullada** (164) i **el Roc Blanc** (94). Aquesta sola dada justifica la idoneïtat que la prova pilot es faci al Districte 4, ja que la probabilitat de sentir-se sol quan es viu sol és més gran.

El Districte 4 disposa de tots els serveis bàsics per a les persones (serveis socials, centres de salut, centres de dia, casals de gent gran) i també acull la seu de diferents organismes oficials (Oficina de Benestar Social i Família) i associacions, ubicats principalment als barris de **Ca n'Aurell** i **la Maurina**. Existeix una trama de serveis i associacions a la comunitat que afavoreix la relació entre les persones i fomenta els vincles entre elles. Malgrat tot, **la Cogullada**, **el Roc Blanc**, **Vista Alegre**, **Can Palet de Vista Alegre** i **les Martines** no disposen de recursos sanitaris o altres serveis al territori, i s'han de desplaçar a altres barris per accedir-hi.

Per tant, a l'hora de planificar les activitats i les accions es tindrà en compte l'oferta existent d'entitats, associacions i serveis com a proveïdors d'activitats i alhora com a detectors de situacions de soledat entre les persones grans del districte.

També es proposa identificar altres **agents detectors al territori** per tal de fer visible allò que és invisible de la gent gran a través d'una sensibilització i una informació més àmplies. Aquests agents són els següents:

- Petits comerços de proximitat
- Farmàcies
- Flequers
- Perruqueries i barberies
- Bancs
- Centres de culte
- Centres de salut i llocs d'urgències

Els **mitjans de comunicació** existents (la revista bimensual Visquem, el Diari de Terrassa, el Blog de la Gent Gran, el Canal Terrassa i Ràdio Municipal Terrassa) poden ser canals per ajudar a fer difusió del programa i sensibilitzar sobre el fenomen de la soledat de la gent gran i de la població en general.

Pel que fa a les relacions entre les persones en el dia a dia, s'estableixen sobretot de manera informal i als petits comerços del barri, tant entre els comerciants i els seus clients com entre persones conegudes que els identifiquen com a punt de trobada. De la mateixa manera, als barris de **la Maurina**, **Ca n'Aurell**, **la Cogullada** i **el Roc Blanc** s'estableixen punts de trobada als bancs de les places i placetes interiors dels edificis. En el cas de **Vista Alegre**, **Can Palet de Vista Alegre** i **les Martines**, no s'observen punts de trobada a causa de la distància existent entre les cases.

6.4. La persona

El gènere, la salut, la formació, la participació, la personalitat, la seguretat i els ingressos econòmics són factors que determinen la manera com la persona afronta l'envelliment i desenvolupa estratègies i recursos per adaptar-s'hi, així com qualsevol altra eventualitat, incloent-hi la solitud.

Terrassa té una **taxa d'envelliment** del **15,41 %**. Més de la meitat de la població (58,75 %) són dones, el 20,66 % de les quals tenen 80 anys o més (6.856). L'índex de sobreenvelliment és del 14,71 % per al conjunt de la ciutat, amb uns xifres semblants per a tots els districtes. Pel que fa al nivell de formació reglada, el **67,42 %** de la població no té estudis o en té d'inacabats, i el **14,13 %** té l'educació bàsica obligatòria.

Pel que fa al Districte 4, el 16,42 % de la població són **persones majors de 65 anys** (6.445). Els barris on s'observa un major envelliment són **Ca n'Aurell**, amb el 19,71 % (3.537 habitants), seguit de **la Maurina**, amb el 16,50 % (1.299), i **la Cogullada**, amb el 15,80 % (875).

Amb relació a l'**índex de sobreenvelliment** al districte, és del 14,45 %. Els barris més sobreenvellits són **Ca n'Aurell**, amb el 15,97 %; seguit de **la Cogullada**, amb el 14,05 %; **la Maurina**, amb el 13,02 %, i **el Roc Blanc**, amb l'11,82 %. **Vista Alegre, Can Palet de Vista Alegre i les Martines** tenen un sobreenvelliment inferior al 7 %.

Així doncs, per al desenvolupament del programa cal tenir en compte la **variable gènere** en la planificació de les activitats i els continguts; l'**índex de sobreenvelliment**, ja que pot anar associat a situacions de major dependència i, per tant, a dificultats de mobilitat, agreujats en alguns barris pels problemes d'accessibilitat, i finalment, el **grau de formació**, ja que té a veure amb els recursos personals a l'hora d'afrontar els esdeveniments de la vida i, per tant, amb la manera de viure el present.

Respecte de la situació econòmica, al Districte 4 hi ha el 20,06 % d'atur, una dada inferior respecte de l'índex català, que és del 21,95 %. D'altra banda, però, la renda familiar és també inferior a la mitjana de Catalunya (16.100 /any davant 16.900 /any). Pel que fa al teixit empresarial, està centrat en les empreses de serveis.

Arran de la **crisi socioeconòmica** ha augmentat el nombre d'usuaris dels Serveis Socials (un total de 31.913 persones), que corresponen al 14,77 % de cobertura de la població. La població major de 65 anys atesa representa el 26 %, i destaca una atenció més gran per les persones majors de 80 anys, que són el 17 % del total de la població. Al Districte 4, durant el 2013 es van atendre 1.310 persones majors de 65 anys, amb una atenció predominant per persones de més de 80 anys (897 persones).

En aquest marc, s'entén que el programa d'intervenció per abordar la soledat no volguda sempre partirà d'un abordatge global i de la premissa que, en primer lloc, **les persones han de tenir les necessitats bàsiques cobertes** per poder ser receptives a qualsevol pla de treball. Per això es treballarà de forma coordinada amb els Serveis Socials, per canalitzar les necessitats derivades de dificultats econòmiques.

7. PROPOSTA D'INTERVENCIÓ

Segons l'anàlisi duta a terme, per tal de desenvolupar un treball comunitari de qualitat amb la gent gran i facilitar la implementació del programa es proposa iniciar la intervenció comunitària als barris que es detallen a continuació, i implementar-lo de manera progressiva a tot el Districte 4. Cal dir que durant el procés d'implementació s'atendran tots aquells casos detectats al Districte 4, independentment del barri on es desenvolupi la intervenció comunitària.

En un primer moment, es proposa iniciar l'activitat a **Ca n'Aurell** i **la Maurina**, ja que són els barris més poblats, amb més població major de 65 anys i amb més sobreenvelliment.

Posteriorment, es proposa implementar el programa al barri de **la Cogullada**, el tercer barri del districte més envellit, i finalment a les **urbanitzacions de Vista Alegre, Can Palet de Vista Alegre i les Martines i el barri del Roc Blanc**, barris amb una població més jove.

Un cop fet aquest primer diagnòstic de la realitat territorial, les accions que es duran a terme es distribueixen en quatre grans blocs:

- Presentació del programa als diferents agents del territori i creació d'un espai de treball per explicar i compartir les primeres dades obtingudes en l'elaboració de l'informe.
- Constitució del Grup d'Acció Social.
- Planificació de les primeres activitats pròpies del programa.
- Inici de la campanya de sensibilització.

7.1. Presentació del programa i creació d'espais de treball per posar en comú les primeres valoracions de l'informe diagnòstic

El programa «Sempre acompanyats» té una clara voluntat de fer participants de la totalitat del procés tots els agents de la comunitat, per tal de compartir al màxim els seus objectius i estratègies, i construir el pla de treball des de la coresponsabilitat.

Per aquest motiu, un cop feta una primera anàlisi del territori es planteja una primera reunió de treball en la qual participin els tècnics dels diferents departaments de l'Ajuntament i de les entitats que es consideri oportú, per poder reflexionar sobre les primeres conclusions d'aquest informe.

Aquestes presentacions poden tenir diferents formats (trobadres grupals o individuals), en funció de la tipologia de les entitats i els agents, amb l'objectiu d'optimitzar al màxim els espais de trobada i enriquir el debat i les reflexions. Es prioritzen les presentacions a entitats i agents que actualment treballen amb el col·lectiu de gent gran, referents de salut i Serveis Socials. També es prioritzaran les trobadres grupals d'espais de participació existents al territori, com ara el **Consell Municipal del Districte 4** i el **Consell Municipal de la Gent Gran**.

Per garantir la bona execució i seguiment del programa «Sempre acompanyats», així com les relacions amb els agents, el grup motor es reunirà de forma periòdica. Els integrants d'aquest grup motor són els següents:

- Referent dels Serveis Socials del territori
- Referent del Servei de Promoció de la Gent Gran
- Coordinadora del Districte 4
- Coordinadora de la Creu Roja de Terrassa
- Equip d'intervenció i coordinació del programa «Sempre acompanyats»

7.2. *Constitució del Grup d'Acció Social*

D'acord amb les dades analitzades a l'informe sobre el territori, es comença a contactar amb les entitats que a priori poden formar part del Grup d'Acció Social (GAS). Aquestes entitats són les que treballen al barri, **de caire social, relatives a la salut i la gent gran**. Es considera rellevant continuar per les associacions de veïns i les associacions de comerciants o serveis.

Aquesta trobada s'enfoca, d'una banda, a donar a conèixer el programa (informar i sensibilitzar) i compartir l'anàlisi del barri per ajustar-la al màxim a la realitat a partir de l'experiència, i de l'altra, a donar a conèixer les activitats que fan aquestes entitats (per fomentar la participació en la realització de les activitats del programa i perquè l'equip d'intervenció pugui elaborar una cartera d'activitats del barri) i convidar-les a formar part del programa.

Cada entitat decidirà si vol formar part o no del GAS, quin serà el seu grau de compromís amb el programa i de quina forma hi participarà: fent difusió i sensibilització sobre el fenomen de la soledat no volguda, detectant possibles usuaris que es trobin en situació de solitud, fent acollida de casos o participant en el programa d'activitats.

El GAS es reunirà de forma periòdica per posar temes en comú, per treballar la cartera d'activitats i per estipular acords entre tots els agents implicats. Tots els participants en el GAS tenen el mateix dret i el mateix vot dins el grup (es fomenta el treball transversal i en xarxa). A la primera reunió, hauran de quedar clarament definides les tasques, les funcions i els referents que formaran part de l'equip d'acollida de casos, per començar a treballar de forma unida i en la mateixa direcció.

A les reunions del GAS s'haurà d'elaborar i posar en comú un protocol d'actuació per a la detecció d'usuaris, així com l'activació consegüent del circuit d'acollida de casos. El programa posa a la disposició dels agents implicats en aquesta acollida una enquesta pautaada per valorar les persones que pateixen soledat no volguda i, després, fer-ne el pla d'actuació corresponent.

Tots els agents que participen en l'acollida de casos utilitzaran els mateixos instruments de valoració, per tal que es pugui avaluar l'acompliment dels objectius marcats pel programa a tots els territoris.

7.3. *Planificació de les primeres activitats pròpies del programa*

Amb vista a la planificació de les activitats, serà important, en primer lloc, conèixer tots els recursos existents al territori. Amb aquesta finalitat es crearà una **cartera d'activitats** que reculli tota la programació existent, a partir de la qual, i dins el GAS, es detectaran i es recolliran les necessitats no cobertes i que es poden treballar des del programa.

Al començament, serà important tenir en compte que hi ha entitats que ja tenen detectades persones susceptibles de patir soledat no volguda o que ja en pateixen. D'acord amb la voluntat del programa de nodrir-se de totes les iniciatives i activitats que ja es duen a terme al territori, es començarà per aquests usuaris, i l'activitat de detecció s'iniciarà de forma gradual.

Per tant, a falta de saber encara qui formarà part del GAS, es fa una primera proposta d'activitats per crear i establir vincles, conscients que la proposta es fa sense conèixer la totalitat de les activitats que es duen a terme al Districte 4:

- **«Tinc un veí».** Aquesta activitat està enfocada per detectar persones que se senten soles. També és una manera de fer difusió del programa entre la comunitat i d'iniciar el projecte des del vessant comunitari, ja que implica l'acció i el compromís de persones anònimes que viuen o treballen al barri amb persones grans que es troben en situació de soledat. Aquestes persones són figures de suport i confiança en les qüestions relacionades amb la gestió de la llar i dins la mateixa comunitat veïnal.

- **Conferència informativa sobre el dol.** El procés de dol és un dels moments en què les persones grans experimenten més solitud, i quan han de fer front, de vegades, a canvis de funcions i de rols per als quals no estan preparats. Sensibilitzar sobre el dol, donar a conèixer els processos de dol i informar la gent gran sobre aquest fenomen són els objectius d'aquesta conferència, davant la manca d'activitats conduïdes per professionals que hi donin resposta. A més, s'afavoreix la creació de vincles entre els assistents per donar continuïtat a la xerrada en el temps.

- **«Berenars en companyia».** És una activitat adreçada a persones amb més vulnerabilitat, fragilitat o dificultats per sortir al carrer, ja que es tracta de convidar dues o tres persones a passar una estona a casa d'algú. Es pretén reforçar el sentiment d'utilitat i apropar persones que no freqüenten espais comunitaris. També té l'objectiu d'involucrar voluntaris d'alguna de les entitats que intervenen en el barri.

7.4. *Inici de la campanya de sensibilització*

Donar a conèixer el programa «Sempre acompanyats» i informar sobre el fenomen de la solitud com un fenomen que va més enllà del patiment en solitari són les actuacions principals del projecte.

Aquests objectius es duran a terme mitjançant diferents canals. D'una banda, com a mitjà preventiu es farà una campanya local de sensibilització per a tota la població. Aquesta campanya es dissenyarà des del mateix programa i tindrà com a finalitat informar i sensibilitzar la població local.

D'altra banda, s'utilitzaran canals de comunicació formal i adreçats a la gent gran, com ara la revista *Visquem* i el Blog de la Gent Gran, així com altres canals de comunicació informal detectats als barris. Així, la campanya de sensibilització també arribarà al col·lectiu de persones més vulnerables a patir la soledat no volguda.

En aquest punt, es proposa que el GAS redacti una columna de forma periòdica i que es publiqui a la revista *Visquem* o al Blog de la Gent Gran. En aquesta columna s'informarà sobre la problemàtica de la soledat no volguda, les causes, les conseqüències, els factors que predisposen a patir-la, etc., i es farà difusió de les activitats que es promoguin.

Es proposa que les activitats s'impulsin des de les entitats, associacions i serveis de les administracions, i que es visualitzi el programa amb accions a l'aire lliure. D'una manera molt específica, es considera necessari implicar-hi els CAP de referència com a agents de difusió i detecció de casos, a causa de la seva implicació al territori i amb els seus usuaris.

8. BIBLIOGRAFIA

AJUNTAMENT DE TERRASSA. Àgora Terrassa [en línia], 2013. <<http://agoraterrassa.cat/>> [Consulta: març 2014].

AJUNTAMENT DE TERRASSA. Catàleg de Dades Obertes. Portal de Dades de Terrassa [en línia]. <http://opendata.terrassa.cat/VW_CategDades.aspx#> [Consulta: 2013-2014].

AJUNTAMENT DE TERRASSA. Centres de culte i comunitats religioses. Terrassa: [s.n.], 2009.

AJUNTAMENT DE TERRASSA. Convivència i ciutadania [en línia]. <http://www.terrassa.cat/Front/dist_tercer_n/_y0iURm1ta1DFprS1p3lkxZya4iwFPxcziGy95su59HO6CcqWACgLQA> [Consulta: febrer 2014].

AJUNTAMENT DE TERRASSA. Desenvolupament Comunitari; Grupo de Estudios y Alternativas GEA21. Pla d'equipaments cívics de Terrassa 2009-2018 [informe]. Terrassa: [s.n.], 2009.

AJUNTAMENT DE TERRASSA. «El nostre barri, el futur es fa realitat», Visquem. Especial mandat 2007-2011. Terrassa: Ajuntament de Terrassa, 2011, 142, p. 6-7.

AJUNTAMENT DE TERRASSA; Antón Dante. Informe de la població de Terrassa 2013 [informe]. Terrassa: Ajuntament de Terrassa, juliol del 2013.

AJUNTAMENT DE TERRASSA; OBSERVATORI ECONÒMIC I SOCIAL I DE LA SOSTENIBILITAT. Anuari estadístic 2012-2013 [en línia]. <<http://www2.terrassa.cat/laciutat/xifres/A2013/index.php>> [Consulta: gener 2014].

AJUNTAMENT DE TERRASSA; OBSERVATORI ECONÒMIC I SOCIAL I DE LA SOSTENIBILITAT. Informe mensual sobre l'evolució de l'atur registrat a Terrassa, desembre del 2013 [informe]. Terrassa: [s.n.], 2013.

AJUNTAMENT DE TERRASSA; OBSERVATORI ECONÒMIC I SOCIAL I DE LA SOSTENIBILITAT. Miniflaixos sobre el perfil de la ciutat de Terrassa [informe]. Terrassa: Ajuntament de Terrassa, maig del 2014.

AJUNTAMENT DE TERRASSA. SERVEI DE CARTOGRAFIA I POBLACIÓ. Dades del padró [informe]. Terrassa: Ajuntament de Terrassa, gener del 2014.

AJUNTAMENT DE TERRASSA. Indicadors de l'Àrea de Serveis a les Persones, Cohesió i Benestar Social [en línia]. <http://www.terrassa.cat/Front/final/_YJxQFckYh8wnNxx4vm5jbZSkuvrPKRmLlbZerquFCqu4CC1EM-Jn_JA> [Consulta: gener 2014].

AJUNTAMENT DE TERRASSA. Ordenança municipal de bon govern i convivència ciutadana [informe]. Terrassa: [s.n.], 1995.

AJUNTAMENT DE TERRASSA. Pla del mandat 2012-2015. Construïm el futur d'una ciutat per a tothom [informe]. Terrassa: [s.n.], 2012.

AJUNTAMENT DE TERRASSA. Pla estratègic de participació ciutadana de Terrassa 2011-2015. Document marc per a la implicació de la ciutadania en la gestió dels afers públics [informe]. Terrassa: [s.n.], 2011.

AJUNTAMENT DE TERRASSA. Pla global de la Gent Gran de Terrassa 2005-2015 [informe]. Terrassa: [s.n.], 2006.

AJUNTAMENT DE TERRASSA. Projecte Treball als barris. La Maurina. Terrassa [informe]. Terrassa: Ajuntament de Terrassa, 2012-2013.

AJUNTAMENT DE TERRASSA. Transport públic [en línia]. <http://www.terrassa.cat/Front/final/_b7jUq-TOaomY5jkj-z-HRJVqhPR_WF57M-7FnCxxw9brH0yw9-wnzJJA> [Consulta: gener 2014].

AJUNTAMENT DE TERRASSA. Vista Alegre – Espais per a la innovació [en línia]. <http://www.terrassa.cat/Front/final/_YJxQFckYh8wnNxx4vm5jbWNqkVaQ2JSMHF9upPFSEi_gGuEfpoZr4Q> [Consulta: febrer 2014].

AJUNTAMENT DE TERRASSA; FOMENT DE TERRASSA, SA; OESST. Informe de conjuntura de Terrassa 2012. Terrassa en xifres [en línia]. <<http://www2.terrassa.cat/laciutat/xifres/mostra.php?go=ZG9jPWljMTI>> [Consulta: desembre 2013].

ÀREA D'ACCIÓ SOCIAL I DRETS CIVILS. Pla local d'actuació en Serveis Socials [informe]. Terrassa: Ajuntament de Terrassa, 2010.

ÀREA D'ACCIÓ SOCIAL I DRETS CIVILS. Pla local d'inclusió social de Terrassa (PLIS). Document de base aprovat pel Ple Municipal el 31/3/2011 [informe]. Terrassa: Ajuntament de Terrassa, 2011.

CENTRE D'ESTUDIS D'OPINIÓ DE LA GENERALITAT DE CATALUNYA. Entre el catolicisme, l'agnosticisme i l'ateisme [en línia]. Col·lecció Apunts. <http://ceo.gencat.cat/ceop/AppJava/export/sites/CEOPortal/estudis/apunts/contingut/Apunt_religio_BOP.pdf> [Consulta: març 2014].

CRUZ ROJA ESPAÑA. Boletín informativo digital, núm. 88 [en línia]. <<http://www.cruzroja.es/boletines/88/pagina-1.html>> [Consulta: gener 2014].

FOMENT DE TERRASSA, SA; OBSERVATORI ECONÒMIC I SOCIAL I DE LA SOSTENIBILITAT. Impacte de la crisi econòmica a través d'informació relativa a l'activitat judicial. Terrassa en xifres. Partit judicial de Terrassa, 2001-2012 [en línia]. <<http://www2.terrassa.cat/laciutat/xifres/estudis/20120705impacteactjud.pdf>> [Consulta: desembre 2013].

GENERALITAT DE CATALUNYA, DEPARTAMENT DE BENESTAR SOCIAL I FAMÍLIA. La participació de la gent gran. VI Congrés Nacional de la Gent Gran. Barcelona: [s.n.], 2010, p. 1-13. IDESCAT [en línia]. <<http://www.idescat.cat/territ/BasicTerr?TC=5&V0=1&V1=08279&V3=673&V4=674&ALLINFO=TRUE&PARENT=1&CTX=B>> [Consulta: abril 2014].

INSTITUT DE SOCIOLOGIA I PSICOLOGIA APLICADES. Viu l'envelliment actiu [informe]. Barcelona: Obra Social Fundació "la Caixa", 2010.

MCRIT; LAVOLA. Pla de mobilitat de Terrassa [informe]. Terrassa: Ajuntament de Terrassa, 2015-2020.

OBRA SOCIAL FUNDACIÓ "LA CAIXA". Viu l'envelliment actiu. Memòria i altres reptes quotidians [informe]. Barcelona: Fundació "la Caixa", 2010.

TERRASSA DIGITAL. Recta final en la urbanització de Les Martines [en línia]. Octubre 2010. <http://www.terrassadigital.cat/detall_arxiu/5625/recta/final/la/urbanitzacio/martines.html> [Consulta: gener 2014].

WIKIMEDIA FOUNDATION. Viquipèdia. L'enciclopèdia lliure [en línia]. <<http://ca.wikipedia.org/wiki/Terrassa>> [Consulta: gener 2014].

Servei d'Informació

Obra Social "la Caixa"

902 22 30 40

De dilluns a diumenge de 9 a 20 h

www.laCaixa.es/ObraSocial



Obra Social "la Caixa"
