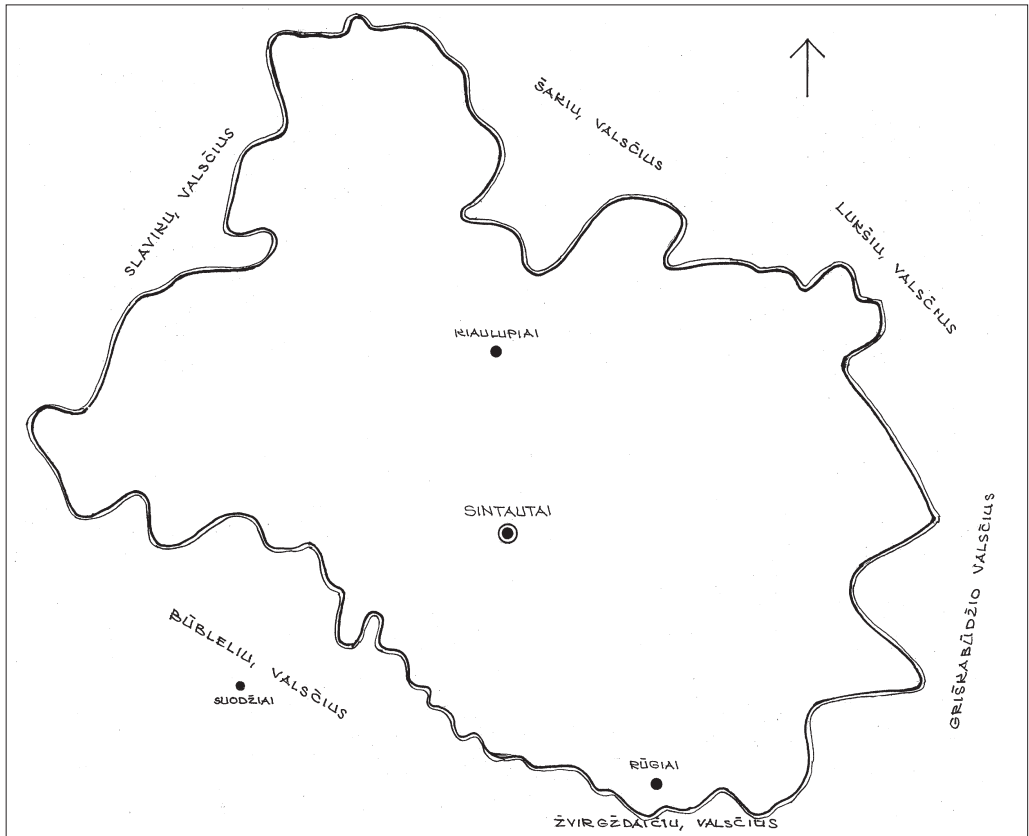


Sintautų valsčiaus sakralinių pastatų ir parapijos trobesių architektūra

Marija Rupeikienė

KTU Architektūros ir statybos institutas



1 pav. Sintautų valsčiaus (su pažymėtomis tyrinėtomis vietovėmis) schema. Sudarė A. Rupeika

Esminiai žodžiai: bažnyčia, varpinė, klebonija, parapijos namai, koplyčia.

Tyrimų tikslas ir uždaviniai: ištirti buvusio Sintautų valsčiaus sakralinių pastatų ir parapijos trobesių architektūrą; analizuoti tyrinėjamų objektų urbanistinę situaciją bei sklypų suplanavimą. Remiantis istoriniais ir archyviniais duomenimis, ikonografinė medžiaga ir natūros tyrimais, atlikti pastatų formų analizę, atskleisti savitus bruožus bei nustatyti jų išliekamąją vertę kultūros paveldo kontekste.

Tyrimų metodai: ikonografinis, aprašomasis analitinis, lyginamasis.

Papildomi specifiniai tyrimų metodai:

pastatų dokumentavimas ir fotofiksacija.

Sintautų krašte sakraliniai pastatai stovi Sintautuose, Kiaulupiuose, Rūgiuose ir Suodžiuose (1 pav.). Sintautų valsčiaus ir Sintautų seniūnijos sakrali-

Straipsnis, leidyklai įteiktas 2012 05 04, serijos „Lietuvos valsčiai“ Lietuvos lokaliųjų tyrimų mokslo darbų komisijos įvertintas 2012 10 17, pirmą kartą paskelbtas 2012 12 14 elektroninio serialinio leidinio „Lietuvos lokaliniai tyrimai“, ISSN 2029–0799 visatekstėje svetainėje www.llt.lt.

nių pastatų ir parapijos trobesių architektūra kompleksiskai netyrinėta. Atlikti atskirų sakralinių objektų (Sintautų bažnyčios, Kiaulupių, Rūgių ir Suodžių koplyčių) tyrimai; detaliausiai ir profesionaliai tyrinėtas Sintautų bažnyčios dailės paveldas, atlikti išsamūs istoriniai parapijos bei neišlikusių ankstesniųjų bažnyčių tyrimai.¹ Deja, šių pastatų architektūros tyrimai neišsamūs, fragmentiški, pasitaiko ir netikslumų bei klaidingų architektūrinių sąvokų (pvz., teigiama, kad koplyčia „stačiakampio tūrio pastatas“² – juk tokio tūrio negali būti, juolab kuomet pastato stogas keturšlaitis). Šio straipsnio tikslas – atlikti sakralinių pastatų ir parapijos trobesių kompleksinius ir išsamius architektūros tyrimus: papildyti Sintautų valsčiaus sakralinių pastatų architektūros tyrimus ir ištirti Sintautų parapijai priklausančių trobesių architektūrą. Siekiant išvengti pasikartojimų, straipsnyje nebus minimos pirmoji, antroji ir trečioji (neišlikusios) Sintautų bažnyčios bei senoji varpinė, kurių statybos istorijos yra gana išsamiai aprašytos minėtame leidinyje.³ Šio straipsnio tikslas – naudoti tik tuos istorinius faktus, kurie būtini dabartinės bažnyčios ir kitų straipsnyje minimų statinių architektūros tyrimams.

Sintautai

Sintautai yra buvusio valsčiaus pietinėje dalyje, išikūrę šalia Šakių–Kudirkos Naumiesčio kelio, prie Pentos upės ir nutolę 9 km į pietvakarius nuo Šakių. Šiuo metu Sintautuose yra mūrinė bažnyčia, laikina medinė bažnyčia (buvusi klebonija), varpinė, klebonija (buvusi špitolė), ūkinis trobesys ir parapijos namai. Visi pastatai išsidėstę P. Vaičiaičio gatvės pietinėje pusėje. Vidurinėje dalyje yra erdvus šventorius, kuriame stovi mūrinė bažnyčia. Vakarų pusėje prie šventoriaus glaudžiasi klebonijos sklypas, kuris tęsiasi iki A. Tatarės gatvės. Sklypas netaisyklingos ištęstos formos, kartoja P. Vaičiaičio gatvės kontūrą ir siaurėja link A. Tatarės gatvės; jame taisyklingai išdėstyti laikinoji bažnyčia, varpinė, klebonija ir ūkinis trobesys. Į rytus nuo šventoriaus, už jo tvoros, P. Vaičiaičio ir Pentos gatvių sankirtoje stovi parapijos namai. Pietuose, už šventoriaus, klebonijos ir parapijos namų sklypų, rytų–vakarų kryptimi teka Penta (2 pav.).

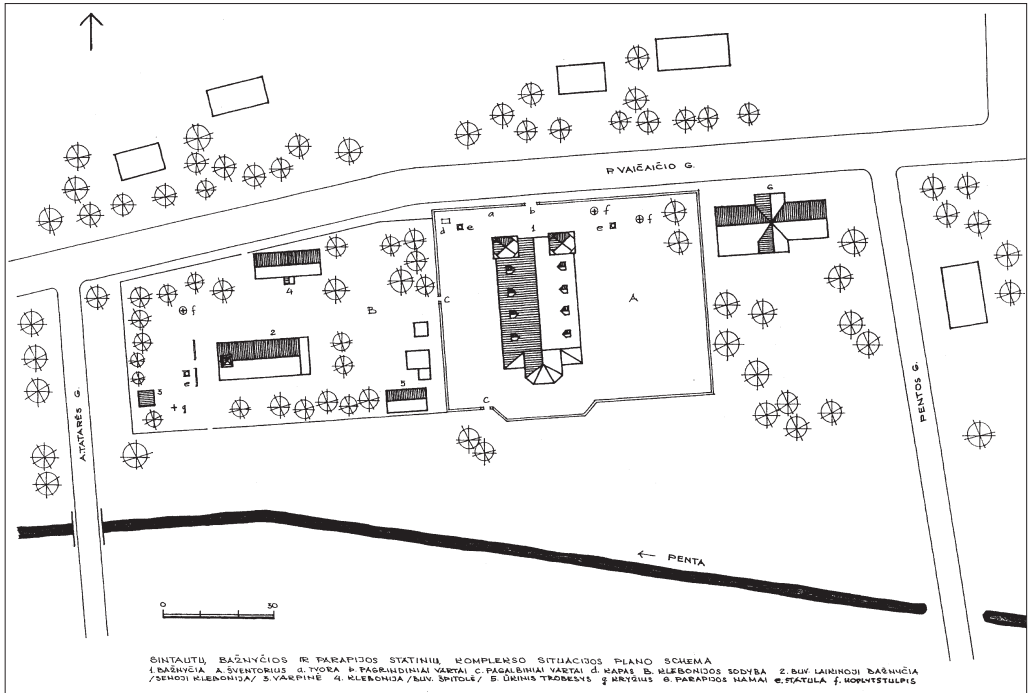
Švč. Mergelės Marijos Ėmimo į dangų bažnyčia stovi šventoriaus vakarų pusėje, pagrindiniu šiaurės fasadu atgręžta į P. Vaičiaičio gatvę. Bažnyčios kertinis akmuo pašventintas 1913 m. birželio 15 d., o po metų buvo dengiamas stogas. Statyba sustojo prasidėjus Pirmajam pasauliniam karui ir buvo atnaujinta 1918 m. pabaigoje: pastatyti bokštai, sumūryti skliautai, sudėti langai ir durys, tinkuotos ir baltintos vidaus sienos; pirmosios mišios aukotos 1922 m. gruodžio 8 d., o interjero kūrimo darbai vyko iki 1939 m.: įrengti šoniniai altoriai, sakykla, dvi klausyklos ir suolai, pastatytas skulptoriaus Vinco Grybo projektuotas Didysis altorius.⁴ Bažnyčia smarkiai nukentėjo Antrojo pasaulinio karo metu; sovietmečiu siekta ją nugriauti, tačiau pasipriešinus parapijiečiams, griovimo darbai sustabdyti. Buvo atliekamos bažnyčios apžiūros bei ekspertizė, 1956–1957 m. Jurgis Bane-

¹ *Lietuvos sakralinė dailė*, Vilnius, 2007, t. 1, p. 31, 245–246, 247–307; Dailės paveldą tyrinėjo A. Aleksandravičiūtė, S. Smilingytė-Žeimienė, R. Stankevičienė, G. Surdokaitė, D. Vasiliūnienė, G. Žalėnas. Dabartinės Sintautų bažnyčios architektūrą tyrinėjo A. Jankevičienė, laikinosios medinės bažnyčios architektūrą aptarė R. Stankevičienė, Naudžių koplyčia aprašė D. Vasiliūnienė.

² *Ten pat*, p. 31.

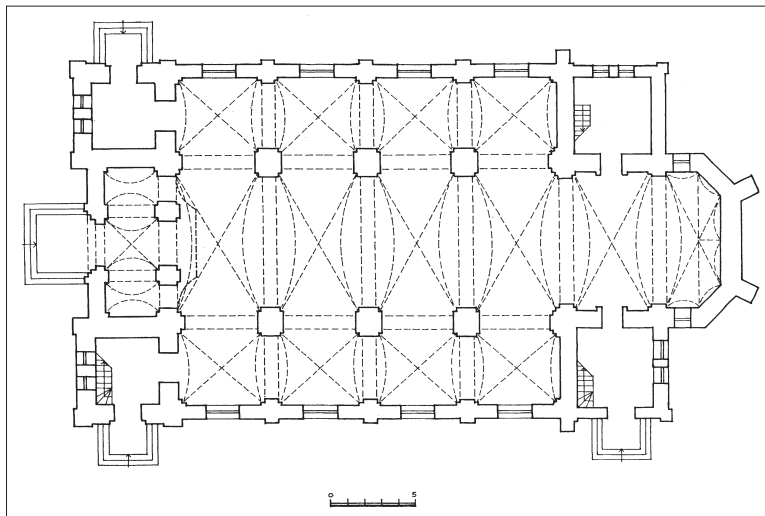
³ *Ten pat*, p. 249–253; teksto autorius L. Jovaiša.

⁴ *Ten pat*, p. 255.



2 pav. Sintautų bažnyčios ir parapijos statinių komplekso situacijos plano schema.
 Sudarė A. Rupeika

Sintautų bažnyčios bendras vaizdas. 2011 m.
 M. Rupeikienės nuotr.



3 pav. Sintautų
bažnyčios planas.
Sudarė A. Rupeika

vičius parengė atstatymo projektą, tačiau 1961 m. pastatas iš parapijiečių atimtas ir perduotas Šakių rajono vykdomajam komitetui, o vėliau – Sintautų kolūkiui.⁵ Prasidėjus Atgimimui, bažnyčia gražinta parapijiečiams. 1990 m. kovo 16 d. įmūryta pirmoji plyta ir pradėti atstatymo darbai (juos atliko inžinieriaus Antano Šergalio vadovaujama statybininkų brigada iš Kudirkos Naumiesčio), rekonstruotas ir Didysis altorius; 1995 m. rugpjūčio 26 d. pastatas buvo konsekruotas.⁶

Bažnyčia dvibokštė, trinavė, pseudobazilikinės erdvės. Ji sumūryta iš plytų, tinkuota, stogai dengti skarda. Navų planas stačiakampis, su kiek išsikišusiais bokštais ir siauresne penkiasiene apside; tarp bokštų yra siauras prienavis su trejomis durimis, o abipus presbiterijos įrengtos vienodo dydžio patalpos – zakristija ir prieangis (3 pav.). Pagrindinis fasadas simetriškas, su kiek išsikišusiais priekin bokštais, dengtais keturšlaitėmis smailėmis ir įgilinta vidurine dalimi, užbaigta stačiašlaičiu skydu. Vertikalią ašį pabrėžia perspektyvinis portalas, paaukštintas trikampių frontonėliu ir aukštoje nišoje įkomponuotas apskritas choro langas-rožė, kuris remiasi į aukštą nišelių arkadą. Bokštų apatinę dalį rėmina stilizuoti pilias-



Sintautų bažnyčios
šoninis ir apsidės
fasadai. 2011 m.
M. Rupeikienės nuotr.

⁵ Ten pat, p. 256–257.

⁶ Ten pat, p. 257–258.

trais, o plokštumas tarp jų skaido dvi horizontalios traukos; jos nekerta piliastų, todėl sudaromas vientiso apatinio tarpsnio įvaizdis. Nuo apskrito lango vidurio kylantys viršutiniai tarpsniai jau ryškiai suskaidyti: horizontalios profiliuotos traukos kerta kampines mentes ir dalos bokštus į du žemus ir vieną (vidurinę) aukštą tarpsnius. Dviejų viršutinių tarpsnių kampai nusklembti: aukštojo tarpsnio nusklembtos plokštumos lygios, o žemojo – pagyvintos arkinėmis įdubomis. Bokštų visų tarpsnių angų forma ir dydis yra skirtingi. Apatiniojo tarpsnio langai išdėstyti dviem eilėmis: žemai, virš cokolio, įrengti du siauri poriniai langeliai, o virš jų – į horizontalią trauką remiasi vienas arkinis langas su žemesnėmis šoninėmis nišelėmis, jungiami bendru triforiniu apvaudu. Virš jo esantį žemą tarpsnį skaido siauros porinės arkinės akustinės angos ir nišos, jungiamos iškilium arkatūriniu apvaudu. Aukštojo tarpsnio vidurinėje dalyje įkomponuota viena akustinė anga, paryškinta pusapskričiu sandriku. Viršutinį tarpsnį pagyvina apskritas langelis, o nusklembtus kampus akcentuoja trikampiai frontonėliai. Šoniniai fasadai vienodi, skaidomi stilizuotais piliastrais, tarp kurių išdėstyti aukšti arkiniai langai; pusapskritė langų dalis paryškinta sandrikais. Šoninių fasadų kampus, prie kurių glaudžiasi žemesni zakristijos ir prieangio priestatai, remia dvi tarpsniai kontraforsai. Apsidės fasadas simetriškas, penkiasienis, dviejų tarpsnių. Vidurinės sienos kampus remia kontraforsai, tarpsnius skiria profiliuotas karnizas. Trys vidurinės apsidės sienos aklinos, su aukštomis nišomis, užbaigtomis arkinėmis sąramomis; šoninėse plokštumose iškirsti aukšti arkiniai langai. Antrajame žemame tarpsnyje išdėstytos apskritos nišėlės, o šoninėse plokštumose – maži apskriti langai. Šoninius fasadus ir apsidę juosia profiliuotas karnizas ir arkatūrinis frizas.

Interjere navas skiria trys poros stambių piliorių, sujungtų pusapskritėmis arkomis ir remiančių kryžminius skliautus. Šoninių navų sienas ir piliorių paviršių skaido poriniai piliastrai, kurių viršų akcentuoja puošnūs reljefiniai kapiteliai. Bažnyčios sienos baltos, o jų apatinė dalis (taip pat ir piliorių apačia) apkalta siauromis lentutėmis. Vargonų choras įrengtas virš prienavio; jo sienelė aklina, kiek išsikiša į priekį, skaidoma arkinėmis nišelėmis ir paremta gembėmis. Yra trys altoriai. Didysis (atkurtas atstačius bažnyčią) – dviejų tarpsnių, modernizuotų orderinių formų, su skulptūromis. Šoniniai altoriai – modernių lakoniškų formų, panašūs. Jų mensos apkaltos lentutėmis (tokiomis kaip sienų apatinės dalies apdaila), retabulą sudaro du paveikslai ir juos skiriantis stilizuotas piliastras, virš kurio ant daugiakampio pjedestalo pastatyta skulptūra; pagrindinis šoninių altorių akcentas – aukšta sieninė niša, užbaigta pusapskrite arka, kurioje įstatyta skulptūra. Presbiterijos šonuose įrengtas duris (vedančias į zakristiją ir prieangį) iš abiejų pusių supa plačios arkinės nišos, o šoninių sienų viršutinę dalį akcentuoja horizontalios traukos, į kurias remiasi porinės gilios nišos, užbaigtos pusapskritėmis sąramomis ir pagyvintos sandrikais. Interjeras neperkrautas dekoru elementais. Pagrindiniai akcentai – ritmiškai sienas ir piliorius skaidantys piliastrai, jų darni jungtis, formuojanti arkinis junginius, tarp kurių įsiterpia lengvi kryžminiai skliautai. Lakoniškų formų interjerą pagyvina spalvingi langų vitražai, kontrastuojantys su dominuojančia balta spalva. Atstatytos Sintautų bažnyčios eksterjeras yra darnių modernizuotų neoromaninių formų; interjere derinamos modernizuotos, būdingos istorizmo laikotarpiui formos su modernios šiuolaikinės architektūros elementais.



*Sintautų bažnyčios
interjeras. 2011 m.
M. Rupeikienės
nuotraukos*



*Sintautų šventoriaus
pagrindiniai vartai*



*Sintautų šventoriaus
varteliai. 2011 m.
M. Rupeikienės
nuotraukos*

Šventorius netaisyklingo plano, už bažnyčios apsidės praplatintas; toje vietoje tvora tarsi kartoja trijų vidurinių apsidės sienų kontūro linijas. Minima, kad 1804 m. šventorius buvo aptvertas medinių statinių ir mūrinių stulpelių tvora, pastatyta ant mūro pamatų; buvo dvivėriai vartai ir treji paprasti varteliai. Vėliau, klebono Pranciškaus Butkevičiaus (1810–1824) iniciatyva, dvi tvoros atkarpos suremontuotos, o likusi šventoriaus dalis aptverta nauja plytų mūro tvora, dengta lentų stogeliu; padaryti nauji mūriniai, dengti čerpėmis vienvėriai vartai su kylančiu geležiniu kryžiumi.⁷ Minima, kad 1933 m. kleb. P. Račiūno pastangomis pastatyta nauja betoninė šventoriaus tvora su stulpais ir penkeriais vartais ir varteliais.⁸

Šventoriaus reljefas lygus, tvora nevienalytė, sudaryta iš baltai tinkuotų horizontalių cokolio juostų, vertikalinių stulpų ir kvadratinė plokščių, kurias su cokoliu ir stulpeliais jungia siauros ažūrinės metalo tvorelės bei strypai; plokštės nuo gatvės pusės pagyvintos įdubomis su kryžiais. Centriniai vartai įrengti priešais pagrindinį bažnyčios fasadą. Jie vienos angos, platūs, dvivėriai, sudaryti iš ažūrinė metalo varčių, su trikampė viršūne

⁷ *Ten pat*, p. 252.

⁸ *Ten pat*, p. 255.

vidurinėje dalyje ir kryžiumi virš jos; angą rėmina aukšti tinkuoti mūro stulpai su vazomis ir pagyvinti stačiakampėmis įdubomis su nusklembtais kampais. Siauri pagalbiniai varteliai įrengti priešais šoninį vakarų fasadą veda į klebonijos sodybą, o antrieji siauri varteliai yra už apsidės, pietvakariniame tvoros kampe; vartelius rėmina žemi stulpeliai su stačiakampėmis įdubomis ir puošia vazos.

Šventoriuje yra palaidojimų, koplytstulpių bei skulptūrų. Visi dekoratyviniai šventoriaus akcentai mediniai, išsidėstę pagrindinio fasado šonuose, šalia šiaurinės – atgręžtos į gatvę, tvoros linijos. Vakarinėje šventoriaus pusėje, šalia kapo, ant aukšto postamento pastatyta Kristaus statula su įrašu: 1995. KIEK ROVĖ – NEIŠROVĖ, KIEK SKYNĖ – NENUSKYNĖ, TODĖL, KAD TU – ŠVENTOVĖ. FUNDATORIAI KRIŪKŲ SENIŪNIJA, SINTAUTŲ SENIŪNIJA, SINTAUTŲ Ž. Ū. B. V. CIKANA. Ši skulptūra „Atmintis“ buvo pastatyta bažnyčios konsekavimo dieną ir simbolizuoja bažnyčios prisikėlimą; jos autorius Vidas Cikana iš Lukšių.⁹ Rytinėje šventoriaus pusėje yra: aukštas koplytstulpis, žemas koplytstulpis ir Angelo Gabrieliaus skulptūra. Visi trys dekoratyviniai akcentai išsidėstę trikampiu. Koplytstulpį puošia Švč. Mergelės Marijos reljefinis atvaizdas, kryžiai ir yra įrašas: 2005 BAŽNYČIOS KONSEKRACIJOS DEŠIMTMEČIUI. Jį sukūrė Zigmantas Sederavičius.¹⁰ Antrasis (žemas) koplytstulpis kresnų proporcijų, su Rūpintojėliu ir kryžiumi-saulute. Tarp koplytstulpių pastatyta ažuolinė Angelo Gabrieliaus statula, kurią paįvairina reljefinė tulpė ir kryžmai išskaptuotas įrašas: ANGELAS GABRIELIUS.

Kristaus statula Sintautų šventoriuje (kairėje)

Trys dekoratyviniai akcentai Sintautų šventoriuje. 2011 m. M. Rupeikienės nuotraukos



⁹ 2010 *Sintautų kalendorius*, Sintautų akademija, 2009, p. 78.

¹⁰ 2006 *Sintautų kalendorius*, Sintautų akademija, 2005, p. 46.



Klebonijos sodyba išikūrusi už vakarinės šventoriaus tvoros linijos ir yra aptverta ažūrine vielos tvora. Vidurinėje dalyje stovi laikinoji bažnyčia – buvusi klebonija. Šioje vietoje klebonija pastatyta kun. Antano Tatarės (1855–1863 m. klebonavo Sintautuose) pastangomis. 1933 m. kleb. Pranciškus Radžiūnas pastatą remontavo: paaukštino, pakeitė fasadą, cinkuota skarda uždengė stogą.¹¹ Nuo 1945 m. klebonijos valgomajame vyko pamaldos, o vėliau išgriautos pertvaros ir pastatas rekonstruotas: jame įrengta laikinoji bažnyčia.¹² 1958 m. meistras J. Pikčilingis įrengė altorių ir vargonų chorą. Laikinoją bažnyčią vėliau pertvarkė klebonas Antanas Keblaitis (1960–1964): pristatė zakristiją, suremontavo sienas, paaukštino vidaus erdvę ir sukūrė interjerą; 1960 m. meistras Vytautas Duoba pastatė piliorius, prikaldė lubas, įrengė vargonų chorą, o A. Adomaitis padarė sakyklą ir suolus. 1961 m. meistras P. Sederavičius pastatė Didįjį altorių ir sumontavo bei nudažė šoninius altorius.¹³ Kiek vėliau kleb. Jono Kavaliausko pastangomis (1964–1971) iš Rūgių kopyčios atvežtas altorius, bažnyčios vidus apkaltas lentomis ir nutinkuotas. Kun. A. Maskeliūnas panaikino bažnyčios rūsi, nugriovė mansardą, skarda uždengė stogą ir matiniu stiklu ištiklino langus; 1975 ar 1977 m. pastatė bokštą ir įrengė centrinį šildymą. Atstačius mūrinę Sintautų bažnyčią, laikinojoje bažnyčioje (klebonijoje) įrengtas Antano Tatarės muziejus. 1998 m. atidaryta ekspozicija, kuri 1995 m. buvo perkelta iš Rygiškių.¹⁴

Laikinoji bažnyčia (dabar pastate įrengta A. Tatarei skirta ekspozicija) su-

Angelo Gabrieliaus statula Sintautų šventoriuje

Koplytstulpis Sintautų šventoriuje. 2011 m.

M. Rupeikienės nuotraukos

¹¹ *Lietuvos sakralinė dailė*, t. 1, p. 255.

¹² *Ten pat*, p. 257.

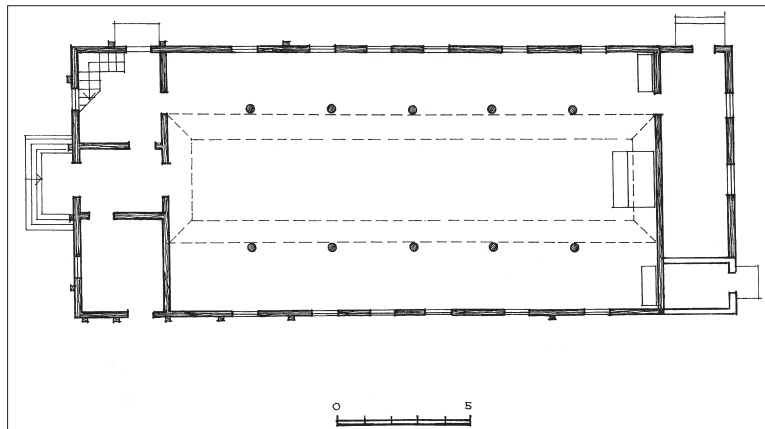
¹³ *Ten pat*.

¹⁴ *Ten pat*.



*Laikinosios Sintautų
bažnyčios bendras
vaizdas. 2011 m.
M. Rupeikienės nuotr.*

dėtinio tūrio, vienbokštė, trinavė bazilikinė, su žemesniu priestatu prie galinio rytų fasado. Pastatas sureštas iš sienojų (tik priestato prieangis yra mūrinis) ir apkaltas lentomis; stogai dengti skarda. Dominuoja horizontalus apkalimas, tik pagrindinio fasado vidurinė plokštuma, trikampiai frontonai ir viršutinė šoninių fasadų bei bokšto dalis apkalti vertikaliai. Planas išėstas stačiakampis; vakarų pusėje per visą plotį atskirtas prienavis, su pagalbinėmis patalpomis šonuose, o rytiniame gale žemesniame priestate įrengta zakristija ir nedidelis prieangis (4 pav.). Pagrindinis fasadas simetriškas, užbaigtas masyviu trikampių frontonu ir mediniu kryžiumi. Virš prienavio į stogo šlaitus remiasi žemas kvadratinio skerspjūvio bokštas, dengtas smarkiai išsikišusiu keturšlaičiu stogeliu ir aukšta piramidine smaile; viršuje kyla ažūrinis kryžius. Fasadą į penkias dalis skaido vertikalios sąvaržos – menčių imitacija. Simetrijos ašyje yra portalas – dvivėrės išsprūdinės durys, paryškintos stilizuotu frontonėliu su mediniu kryžiumi, stačiakampis choro langas ir apskritas frontono langelis. Abipus simetrijos ašies esančias pagrindinio fasado dalis skaido stačiakampiai langai: apatiniai dvieiliai ir nedideli siauri frontono langeliai. Kraštinės pagrindinio fasado plokštumos aklinos, be angų. Šoniniai fasadai dalinai skaidomi vertikaliomis sąvaržomis. Langai platūs, stačiakampiai, tokie kaip pagrindinio fasado:



*4 pav. Sintautų
laikinosios bažnyčios
planas. Sudarė
A. Rupeika*

jų vidurinėje dalyje rėmeliais atskirti kryžiai, pagyvinti trispalviais stiklais. Fasadas juosia platus, kiek išsikišęs vertikalus lentų apkalimas ir siauras karnizas. Prie šoninio šiaurės fasado pritvirtinta lentelė su įrašu: ŠĮ NAMAŲ 1856 M. PASTATYDINO IR JAME IKI 1863 M. GYVENO KUN. ANTANAS TATARĖ SUVALKIJOS ŠVIETĖJAS, VIENAS PIRMUJŲ LIETUVOS RAŠYTOJŲ. NUO 1945 M. SINTAUTŲ BAŽNYČIA NUO 1995 M. TATARĖS EKSPOZICIJA. Galinis rytų (apsidės) fasadas su paaukštintu cokoliu ir žemu vienslaidiu asimetrišku priestatu, kurio dešinioji (platesnė) pusė medinė, su dvieiliais stačiakampiais langais, o kairioji – sumūryta iš plytų, su durimis. Fasadą užbaigia trikampis skydas, kuriame simetriškai išdėstyti siauri stačiakampiai langai, trikampiai langeliai ir viršutinis apskritas langas, o virš kraigo ant žemo postamento kyla kryžius.

Interjere dominuoja aukšta centrinės navos erdvė, dengta trapecinio skerspjūvio lubomis. Žemas šonines navas skiria penkios poros kolonų ir dengia lygios lubos. Presbiteriją nuo navos skiria stilizuota plokščių baliustrų iliuziškai tapyta tvorelė. Vargonų choras įrengtas virš prienavio ir aptvertas aklina sienele. Yra trys mediniai orderinių formų altoriai. Nors pastato eksterjero architektūra nesudėtinga, jo tūris su bokštu bei dekoro elementai – kylantys kryžiai, langai su vitražiniais kryžiais, durų aprėminimas atskleidžia buvusią sakralinę paskirtį, tačiau langų forma, chaotiškas šoninių fasadų skaidymas bei galinio rytų fasado architektūra rodo, kad sakralinė funkcija nėra autentiška.

Klebonijos sodybos pietvakarių kampe stovi varpinė. Pirmoji varpinė stovėjo Sintautų bažnyčios šventoriaus rytų pusėje; ji buvo medinė, kelių tarpinių, su mūro pamatais. Nauja varpinė pastatyta klebono A. Tatarės pastangomis.¹⁵ Dabartinė varpinė pastatyta 1981 m. pagal klebono Antano Maskeliūno eskizus (5 pav.).¹⁶ Ji monumentalaus tūrio, medinė, karkasinės konstrukcijos, su aukštėjančiu vakarų pusėn cokoliu. Varpinė kvadratinio plano, su durimis rytų sienoje. Visi fasadai vienodi (tik rytų fasade yra dviverės durys), suskaidyti išsikišusiomis vertikaliomis lentomis į tris dalis. Fasadų šonai apkalti lentomis vertikaliai; vidurinės dalies apačia apkalta vertikaliai, o viršus, imituojuojant akustines angas, kurios dažniausiai apdailinamos pasviromis horizontaliomis lentutėmis, pridengtas skardos lakštais. Varpinės stogas plokščias, su vidurinėje dalyje kylančiu ažūrinu kryžiumi. Statinys modernių formų; jo architektūra nėra tradicinė.

Sodybos teritorijoje (buvusiame šventoriuje) tarp laikinosios bažnyčios ir varpinės išsidėstę svarbūs buvusio šventoriaus dekoratyviniai akcentai – koplytstulpis, statula ir kryžius. Minima, kad 1979 m. šiame šventoriuje pastatytas A. Tatarėi skirtas medinis kryžius (meistrai Vytautas Duoba ir Kazys Nemanis).¹⁷ Greičiausiai čia minimas šių meistrų darbo koplytstulpis A. Tatarėi atminti. Jis stovi šiaurinėje sodybos pusėje, nutolęs į šiaurės vakarus nuo laikinosios bažnyčios. Koplytstulpis medinis, drožinėtas, su dviem tarpniais išdėstytomis koplytėlėmis. Koplytstulpio apačioje (apatinė koplytstulpio dalis – K. Nemanio darbas) pavaizduoti du vaikai, laikantys ovalo formos skydą, apjuostą ažuolo vainiku su A. Tatarės reljefiniu biustu vidurinėje dalyje ir išskaptuotomis rai-

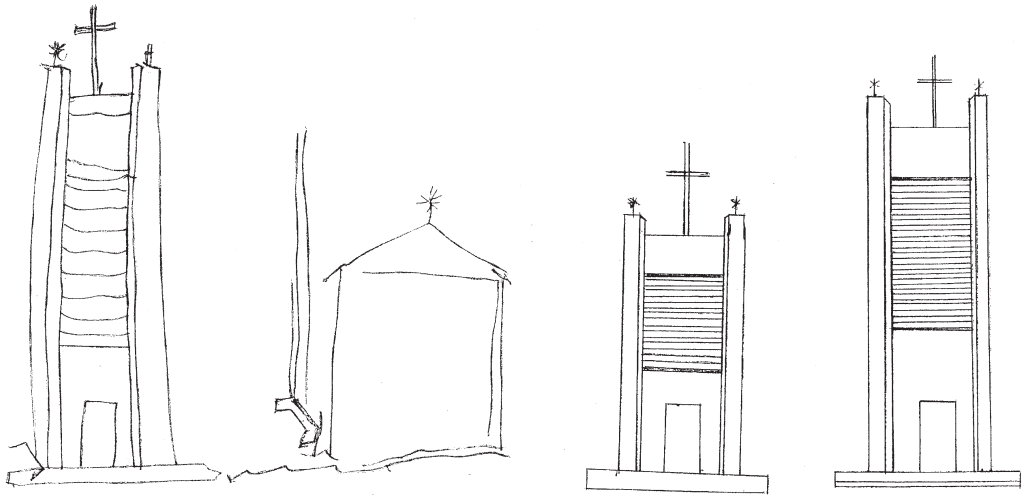
¹⁵ *Ten pat*, p. 252.

¹⁶ *2010 Sintautų kalendorius*, Sintautų akademija, 2009, p. 74; Sintautų klebono informacija.

¹⁷ *Lietuvos sakralinė dailė*, p. 257.



*Laikinosios Sintautų
bažnyčios interjeras.
2011 m.
M. Rupeikienės
nuotraukos*



5 pav. Sintautų varpinės eskizai

Sintautų varpinė.

2011 m. M. Rupeikienės nuotr.





*Koplytstulpis A. Tatarei
Sintautų klebonijos sodyboje*

*Kryžius Sintautų klebonijos
sodyboje (apačioje kairėje)*

*Marijos statula Sintautų
klebonijos sodyboje. 2011 m.
M. Rupeikienės nuotraukos*





*Sintautų klebonijos
bendras vaizdas.
2011 m.
M. Rupeikienės nuotr.*

ta koplytėlė, kurioje įdėtas Marijos reljefinis atvaizdas; koplytstulpio viršų vainikuoja stambesnė koplytėlė su Nukryžiuotoju ir viršuje kylančiu kryžiumi-saulute. Medinis *kryžius* stovi pietinėje pusėje, arčiausiai varpinės ir netoli nuo tvoros; jo galai drožinėti, kryžmoje pritvirtinta Nukryžiuotojo reljefinė figūra. Į šiaurės rytus nuo kryžiaus, priešais pagrindinį bažnyčios fasadą, prie kapo, iškelta ant postamento balta Švč. Mergelės Marijos statula su įrašu: SVEIKA MARIJA.

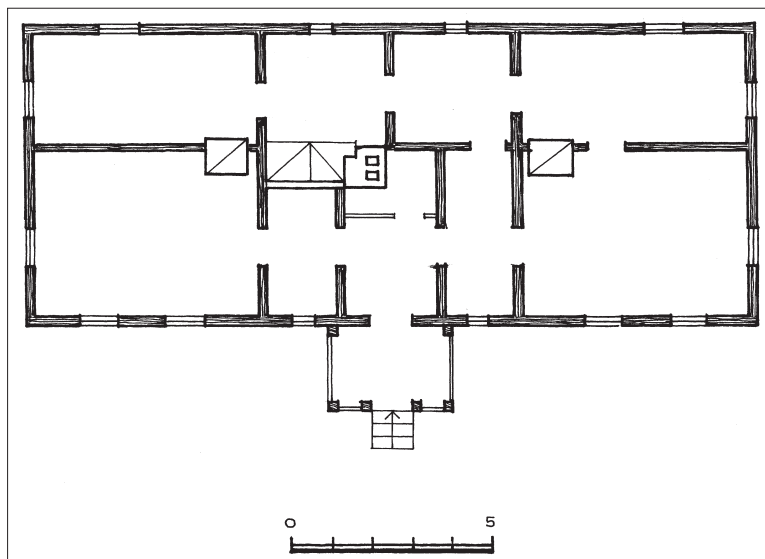
Į šiaurę nuo laikinosios bažnyčios stovi *klebonija* (buvusi špitolė). Sintautuose prieglauda, kurioje gyveno 7 pavargėliai, jau minima 1703 m.; 1796 m. pastatytas brolijos namas, kurio vienoje pusėje veikė prieglauda. Vėliau naują prieglaudą pastatė A. Tatarė¹⁸.

Klebonija sudėtinio tūrio, su prieangiu, dengta dvišlaičiu šiferio stogu. Trobesys su akmens mūro cokoliu, medinis, surėstas iš sienojų ir apkaltas vertikaliai lentomis su lentjuostėmis. Šiuo metu atliekamas kapitalinis remontas – mediniai langai pakeisti plastikiniais, naujomis lentutėmis apkalti fasadai, tvarkomas pastato vidus. Planas išstėtas stačiakampis, su prieangiu, pristatytu pietų pusėje, sudaro T raidės formą. Suplanavimas gana tradicinis – su išilgine kapitaline siena; dauguma patalpų



*Sintautų klebonija
prieš remontą.
2008 m.
M. Rupeikienės nuotr.*

¹⁸ Ten pat, p. 252.



6 pav. Sintautų
klebonijos planas.
Sudarė A. Rupeika

yra pereinamos, sujungtos anfiladiškai. Vidurinėje dalyje yra priemenė, virtuvė ir nedidelės pereinamos patalpos (6 pav.). Pagrindinis pietų fasadas simetriškas, su atviru prieangiu, dengtu lėkštu dvišlaičiu stogeliu, vidurinėje dalyje. Abipus prieangio yra siauri stačiakampiai langeliai, o fasado šonuose – po du didesnius langus su vientisais stiklais. Šoninis, atgręžtas į gatvę šiaurės fasadas taip pat simetriškas, su dviem siaurais viduriniais ir platesniais šoniniais langais. Abu galiniai fasadai vienodi, simetriškos kompozicijos, su dviem vientisais stačiakampiais langais ir platesniu trieilium langau aukštame trikampiame skyde. Viduje išliko baltų koklių krosnys. Pastato architektūra nesudėtinga, būdinga provincijos miestelių gyvenamiesiems namams. Prieš remontą pastato langai buvo dveilii, apjuosti apvadais su tiesiomis viršutinėmis prikaltėmis ir turėjo išsprūdines langines. Pakeitus medinius langus plastikiniais ir nuėmus langines, pastatas neteko autentiškumo.

Klebonijos sodybos pietrytiniame kampe pastatytas ūkinis trobesys. Klebonijos sodyboje XIX a. stovėjo keli ūkiniai trobesiai; teigiama, kad juos savo lėšomis pastatė kun. Ignacas Micevičius ir vėliau sutvarkė A. Tatarė.¹⁹ Dabartinis trobesys



Ūkinis trobesys
Sintautų klebonijos
sodyboje. 2011 m.
M. Rupeikienės nuotr.

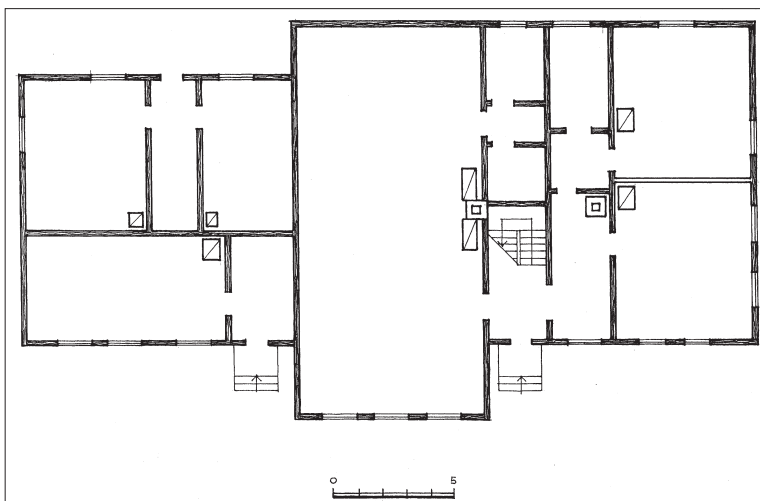
¹⁹ Ten pat, p. 252, 253.



*Sintautų parapijos
namų bendras
vaizdas. 2011 m.
M. Rupeikienės nuotr.*

perstatytas, naujas. Jis medinis, stačiakampio plano, dengtas aukštu dvišlaičiu šiferio stogu; sienos apkaltos vertikaliai ir horizontaliai. Pastato architektūra chaotiška. Pagrindinis šiaurės fasadas su keliomis skirtingų dydžių durimis ir vienu stačiakampiu vertikaliu langu.

Parapijos namai stovi P. Vaičiaičio ir Pentos gatvių sankirtoje, lygiagrečiai P. Vaičiaičio gatvei, atgręžti į ją šoniniu šiaurės fasadu. Jie sudėtinio monumentalaus tūrio, vieno ir dviejų aukštų, dengti dvišlaičiu šiferio stogu. Pastatas surestas iš sienojų ir apkaltas lentomis horizontaliai; tik viršutinė šoninių fasadų dalis ir trikampiai skydai apkalti vertikaliai. Planas laužyto kontūro, su platesne vidurine dalimi. Rytų sparnas siauresnis, jame įrengtos dvi durys ir patalpos išdėstytos dviem eilėmis. Vidurinėje dalyje yra erdvi salė, į kurią patenkama iš P. Vaičiaičio gatvės pro vakariniame sparne esančias duris; prie salės vakarų sienos glaudžiasi laiptai ir nedidelės pagalbinės patalpėlės (7 pav.). Pagrindinis šiaurės fasadas su išsikišusiu priekiniu dviaukščiu rizalitu, dengtu gana plokščiu dviaukščiu stogu. Rizalito pirmojo aukšto langai užkalti (matyti jų žymės); vienaukščių sparnų langai dveilčiai, rėmais dalomi į 6 dalis, dvivėrės durys paaukštintos įstiklinta dalimi, todėl



*7 pav. Sintautų
parapijos namų
planas. Sudarė
A. Rupeika*

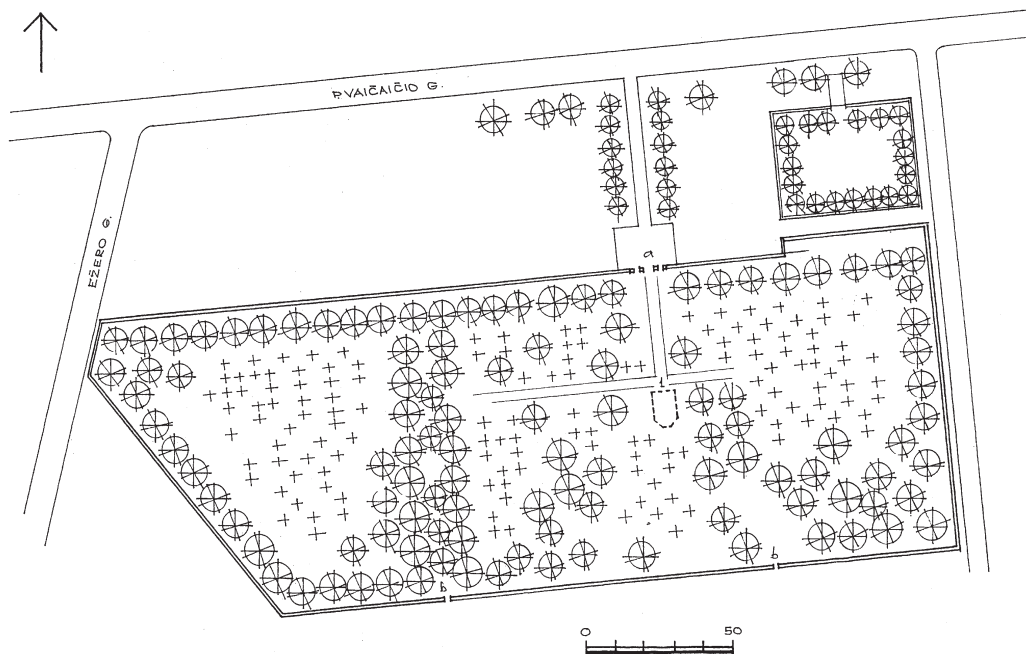


Sintautų kapinių vartai. 2011 m.
M. Rupeikienės nuotr.

jų aukštis sutampa su langų viršutine linija. Šoninis pietų fasadas panašus į šiaurinį, tik jame yra vienerios durys. Galiniai fasadai su asimetriškai išdėstytais langais, užbaigti aukštais trikampaiais skydais, kuriuose įkomponuota po du stačiakampius (mažesnius nei pirmajame aukšte) langus, sudalytus į 6 dalis. Parapijos namų architektūra nesudėtinga, būdinga to tipo trobesiams.

Sintautų kapinės įsteigtos 1798 m. Minima, kad 1837 m. jas juosė pylimas ir nauja statinių tvora, 1847 m. kapinės padidintos; po to teigiama, kad 1938 m. kleb. Antanas Vebeliūnas jas pirmą kartą aptvėrė.²⁰ Kapinės išsikūrusios tarp

8 pav. Sintautų kapinių situacijos plano schema.
Sudarė A. Rupeika



SINTAUTŲ KAPINIŲ SITUACIJOS PLANO SCHEMA
1. BUV. KOPLIČIŲ VIETA a. PAGRINDINIAI VARTAI b. PAGAUBINIAI VARTAI

²⁰Ten pat, p. 254, 255.

P. Vaičičio ir Ežero gatvių, atokiau nuo P. Vaičičio gatvės; pietų pusėje jas juosia Pentos upė. Kapinių teritorija yra išžesta, netaisyklingos trapecijos formos. Nuo P. Vaičičio gatvės prie pagrindinių vartų veda takas; priešais pagrindinius vartus stovėjo koplyčia (neiškilo) (8 pav.). Dabar kapinių teritorija aptverta medine statinių tvora. Pagrindiniai *kapinių vartai* yra trijų angų. Vidurinė anga plati ir uždara – paaukštinta pusapskrite arka ir vainikuota trikampi frontonu, virš kurio ant žemo postamento yra įrėžti 1939 metai ir kyla kryžius; šoninės angos siauros ir nedengtos. Angas rėmina tinkuoti mūro stulpai su įdubomis; kraštiniai stulpai žemi, užbaigti keturšlaičiais stogeliais su rutuliais. Dviveriai vartai ir siauri šoniniai varteliai – ažūriniai, sudaryti iš vertikalių bei horizontalių metalo strypų ir juos jungiančių S raidės formos plastiškų elementų.

Kiaulupiai

Kiaulupiai nutolę į šiaurę nuo Sintautų, prie kelio Išdagaĩ–Jōniškiai. Senosios kapinaitės įrengtos į vakarus nuo Kiaulupių, šiaurinėje kelio Kiaulupiai–Naudžiaĩ pusėje; į pietus nuo kelio teka Kiaulupė. Kapinaitėse stovinti koplyčia dar vadinama Naudžiũ, nes stovi tarp Kiaulupių ir Naudžių. Kiaulupių kapinės minimos 1849 m., todėl manoma, kad koplyčia statyta XIX a. ir buvo perstatyta.²¹

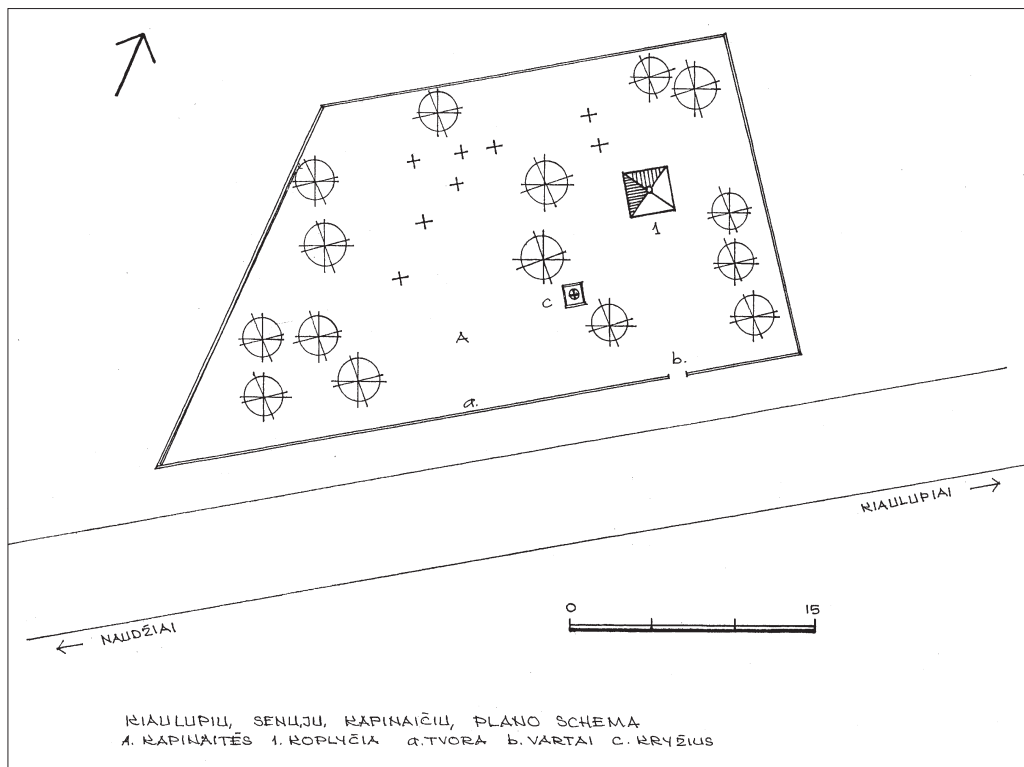
Kapinių teritorija trapecijos formos, aptverta medine statinių tvora; jos reljefas kiek žemėja kelio kryptimi. Vienvėriai vartai įrengti priešais pagrindinį koplyčios fasadą. Koplyčia stovi lygioje vietoje, kapinaičių dešiniajame šone, pagrindiniu pietryčių fasadu atgręžta į kelią (9 pav.). Kairėje pusėje, tarp koplyčios ir tvoros, pastatytas medinis kryžius su kryžmoje pritvirtinta Nukryžiuotojo figūra, pridengta dvišlaičiu stogeliu. Koplyčia nedidelio vientiso tūrio, 1,82 m aukščio, dengta keturšlaičiu malksnų stogu; virš kraigo centre kyla kupoliukas su kryžiumi. Pastatas netaisyklingo, artimo kvadratui plano, su durimis pietryčių sienoje (10 pav.). Koplyčia medinė, apkalta vertikaliai: du fasadai apkalti lygiomis lentomis, o kiti du – lentomis su lentjuostėmis. Visi fasadai aklini, be langų. Pagrindinis fasadas asimetriškas, su vienvėrėmis durimis vidurinėje dalyje; durys kiek patrauktos nuo vertikalsiosios ašies į dešinę pusę ir apkaltos horizontaliai lentutėmis. Vidaus erdvė vientisa; grindys ir lubos – lentų, sienos tinkuotos. Galinėje sienoje priešais duris įrengtas nedidelis altorėlis, ant sienų kabo religinio turinio paveikslai. Koplyčia nesudėtingų primityvių liaudiškos architektūros formų.

Rūgiai

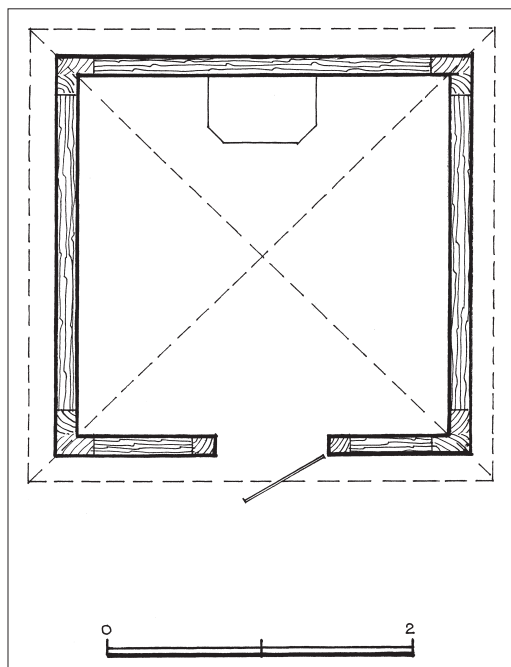
Rūgiaĩ nutolę apie 6–7 km į pietryčius nuo Sintautų, prie kelio Veršiaĩ–Žvirgždaičiai. Šalia miško atviroje erdvėje pastatytas medinis paminklas – stiliizuotas koplytstulpis daktarui J. Rūgiui atminti. Drožinėto stulpo vidurinėje dalyje įkomponuota plati plokštė, kurioje išskaptuota atversta knyga su įrašu: VARPININKUI AUŠRININKUI KNYGNEŠIUI DAKTARUI J. RŪGIUI. Viršutinę koplytstulpio dalį pagyvina drožinėtas varpas ir metalo strypas su lapais – tarsi kryžiaus imitacija.

Koplyčia stovi atokiau nuo kaimo, miške įrengtose stačiakampio plano vos banguoto reljefo kapinaitėse, kurių pakraščiuose yra palaidojimų (11 pav.). Kapinės buvo aptvertos medine tvora su

²¹Ten pat, p. 31.



9 pav. Kiaulupių senųjų kapinaičių situacijos plano schema. Sudarė A. Rupeika



10 pav. Kiaulupių kapinių koplyčios planas. Sudarė A. Rupeika



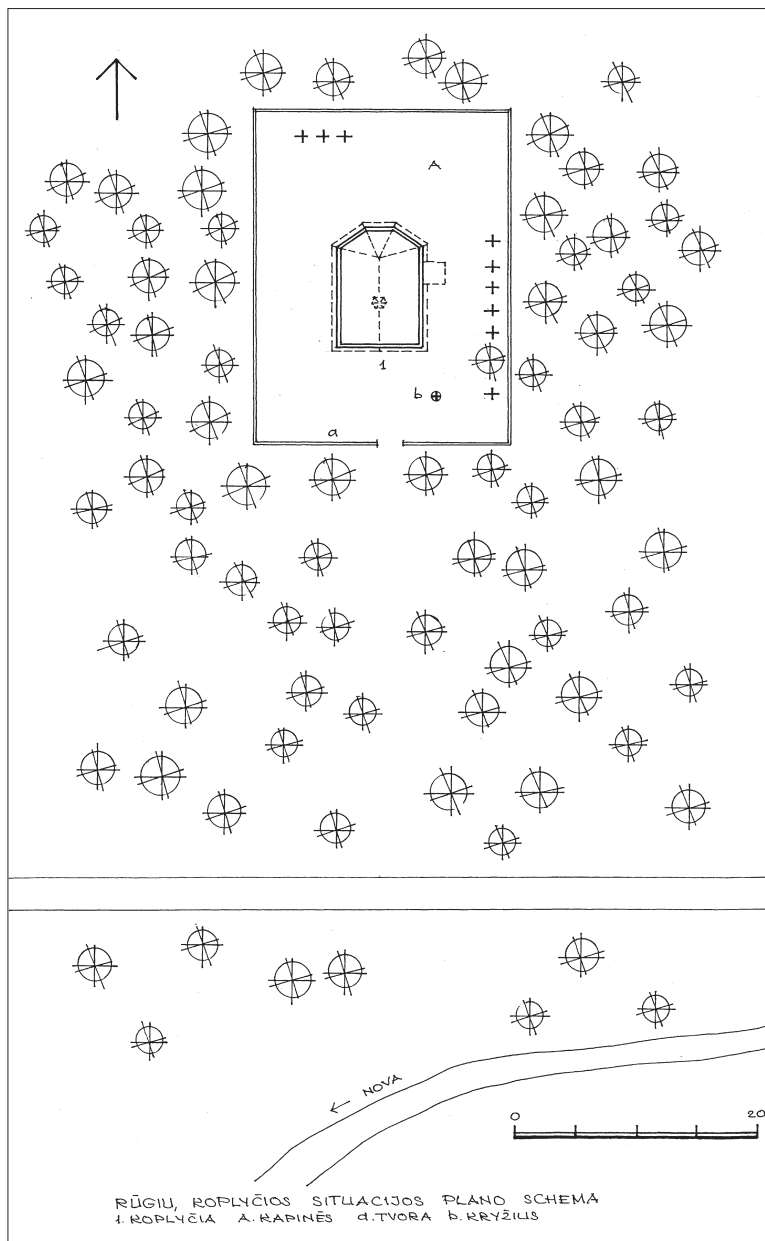
*Kiaulupių kapinių
koplyčia*



*Kiaulupių kapinių
koplyčios vidus*



*Kryžius Kiaulupių
kapinėse. 2011 m.
M. Rupeikienės
nuotraukos*



11 pav. Rūgių
kopyčios situacijos
plano schema.
Sudarė A. Rupeika

mūro stulpeliais. Šiuo metu jos aptvertos medine statinių tvora, vietomis jau apgriuvusia. Kapinaitėse stovi medinis drožinėtus kryžius su įrašu: RŪGIŲ KAIMO GYVŪJŲ IR MIRUSIŪJŲ ATMINIMUI. Kopyčia pastatyta vidurinėje kapinių dalyje, pagrindiniu (pietu) fasadu atgręžta į vartus ir į kelią, kurio pietinėje pusėje teka Novos upė. Teigiama, kad 1824 m. Šv. Jurgio kopyčią pastatė aplinkinių kaimų parapijiečiai, o pirmosios žinios apie ją rastos 1832 m. dokumente (tuo metu ji buvo geros būklės ir tvarkinga). 1837 m. minima, kad medinė kopyčia deramai įrengta.²² Po 1944 m., apgriovus Sintautų bažnyčią, Rūgių kopyčioje kuri laiką vyko pamaldos. Apie 1964 m. kopyčia uždaryta, jos altorius perkeltas į Sintautų

²²Lietuvos sakralinė dailė, p. 245.



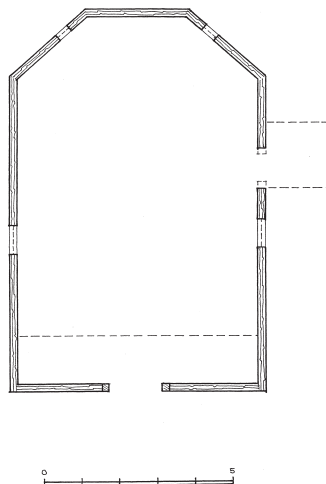
*Koplytstulpis
daktarui J. Rūgiui*



Rūgių koplyčia



*Rūgių koplyčios
vidus. 2011 m.
M. Rupeikienės
nuotraukos*



*Kryžius Rūgių kapinėse (kairėje).
2011 m. M. Rupeikienės nuotr.*

*12 pav. Rūgių koplyčios planas.
Sudarė A. Rupeika*

bažnyčia.²³ Koplyčia buvo sudėtinio tūrio, su nedideliu žemu zakristijos priestatu prie dešiniojo šoninio fasado, dengta dvišlaičiu malksnu stogu. Išlikusioje XX a. vidurio istorinėje nuotraukoje matyti, kad virš kraigo vidurinėje stogo dalyje kilo bokštėlis, dengtas piramidiniu stogeliu su kryžiumi.

Dabar koplyčios planą sudaro stačiakampė nava, užbaigta trisiene apside (12 pav.). Šiuo metu pastatas be priestato ir be stogo – likusios tik sienos. Jos suręstos iš tašytų sienojų, sujungtų į sąsparas. Pagrindinio fasado vidurinėje dalyje – plati stačiakampė anga (dabar durų nėra); kairėje angos pusėje prie sienos pritvirtinta koplytėlė, dengta dvišlaičiu stogeliu. Šoninėse koplyčios sienose yra po vieną stačiakampį langą, apjuostą lentų apvadais. Apsidės vidurinė siena akilina, o šoninėse įstrižose sienose yra po mažą apskritą langelį, įkomponuotą į rombo formos nišeles. Koplyčios vidus be grindų, apaugęs žolėmis. Rūgių koplyčia liaudiškos architektūros, su originaliais apsidės langeliais.

Suodžių kaimo koplyčios architektūra

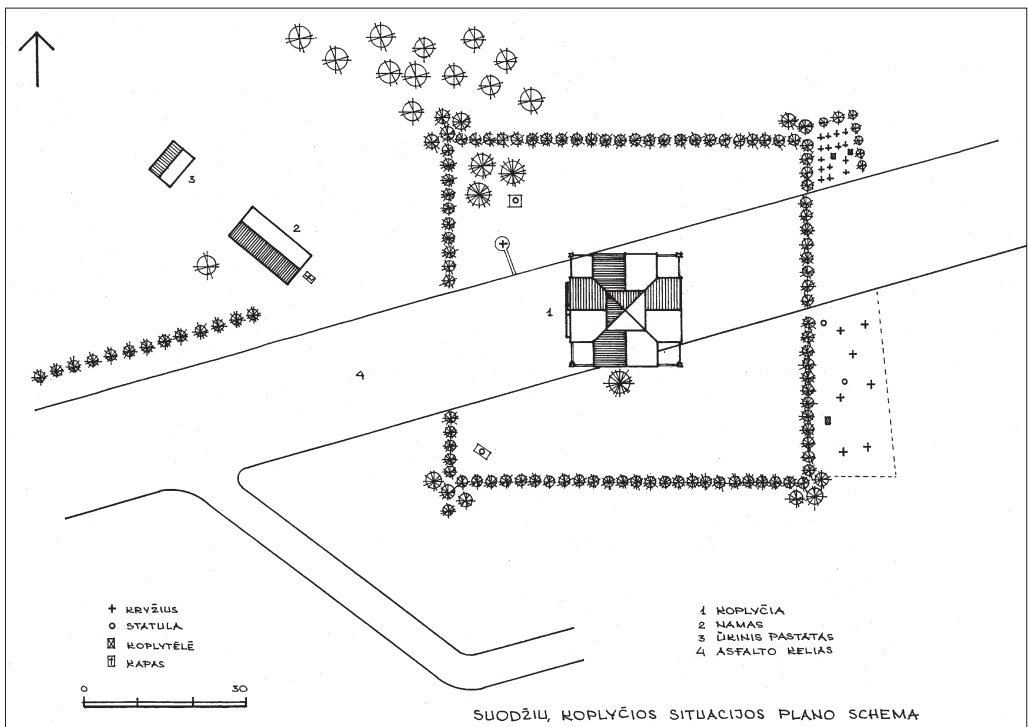
Suodžiaĩ (Sodžiai ?) nutolę apie 17 km į pietvakarius nuo Šakių, 8 km į pietvakarius nuo Sintautų ir įkurti kelio Sintautai–Kudirkos Naumiestis vakarų (dešinėje) pusėje. Suodžių kaimas nepriklausė Sintautų valsčiui, tačiau šiuo metu vietovė yra Sintautų seniūnijos teritorijoje.

Koplyčios statinių kompleksas įkurtas laukuose, erdvioje teritorijoje tarp Suodžių ir Ketūnaujienos, į vakarus nuo Novos gatvės. Kompleksą sudaro koplyčia, šventorius, namas su ūkiniu trobesiu ir smulkieji sakraliniai statiniai: kryžiai, statulos, koplytėlės (13 pav.). Komplexo pagrindas – koplyčia, pastatyta šventoriaus vidurinėje dalyje. Šventorių juosia simbolinė tvora, sudaryta iš eilėmis pasodintų tujų; išorinius tvoros

²³Ten pat, p. 245.



Suodžių koplyčios statinių kompleksas iš tolo.
2012 m. A. Rupeikos nuotr.



13 pav. Suodžių koplyčios situacijos plano
schema. Sudarė A. Rupeika



Švč. M. Marijos skulptūra



*Kryžius ir Kristaus statula.
2012 m. A. Rupeikos
nuotraukos*



kampus paryškina medelių grupės. Vartų nėra, tačiau šventorių kerta platus asfaltuotas kelias; per jo plotį, vakarinėje medžių linijoje paliktas neužsodintas tarpas. Abipus kelio, šventoriaus pietvakarių ir šiaurės vakarų kampuose pastatytos Švč. M. Marijos ir Kristaus skulptūros, apgaubtos stoginėmis. Šalia Kristaus statulos stovi medinis drožinėtas kryžius, prie kurio nuo kelio veda išgrįstas trinkelėmis takelis; kitoje kryžiaus pusėje yra data – 2006 ir inicialai – K. M. Už rytinės šventoriaus tvoros linijos, abipus kelio, suformuoti skirtingo dydžio plotai, kuriuose pristatyta įvairių kryžių, koplytelių bei statulų.

Dieviškojo Gailėtingumo koplyčia pastatyta ant šventorių kertančio asfaltuoto kelio, toje vietoje, kur Suodžių kaimo gyventoja Anelė Staugaitytė-Matjošaitienė (gim. 1927) 1969 m. lapkričio 14 d. patyrė savo pirmąjį apsireiškimą – regėjo Išganytoją. Vėliau, Aneliukės teigimu, regėjimai (apsireiškė Jėzus, Švč. Mergelė Marija, taip pat gauta žinia, kad Lietuva taps laisva) kartojosi ir moteris sovietmečiu patyrė persekiojimą. 1985 m. birželio 26 d. buvo sunaikinta Matjošaitienės sodyba, o kiek vėliau – vyko oro uosto statyba.²⁴ Apreiškimų vietoje 1990 m. tikintieji pastatė nedidelę medinę koplytėlę, kurioje apsireiškimo dieną (lapkričio 14) vyko šv. mišios. Dabartinė koplyčia pradėta statyti 1995 m. liepos mėn. Kudirkos Naumiesčio klebono Donato Jasulaičio pastangomis, parapijiečių ir Australijos lietuvių Arių šeimos lėšomis. Šv. mišios prie koplyčios buvo aukojamos ir nebaigus statybos. 1998 m. metinių dieną mišios aukotos net devynis kartus – kas valandą; po stogeliu buvo įrengtas altorius, stovėjo klausyklos. Žmonės meldavosi ir regėtojos namuose bei lauke prie kryžių.²⁵ 2003 m. lapkričio 14 d. koplyčia buvo pašventinta.²⁶

Kryžiai ir koplytėlės už šventoriaus.

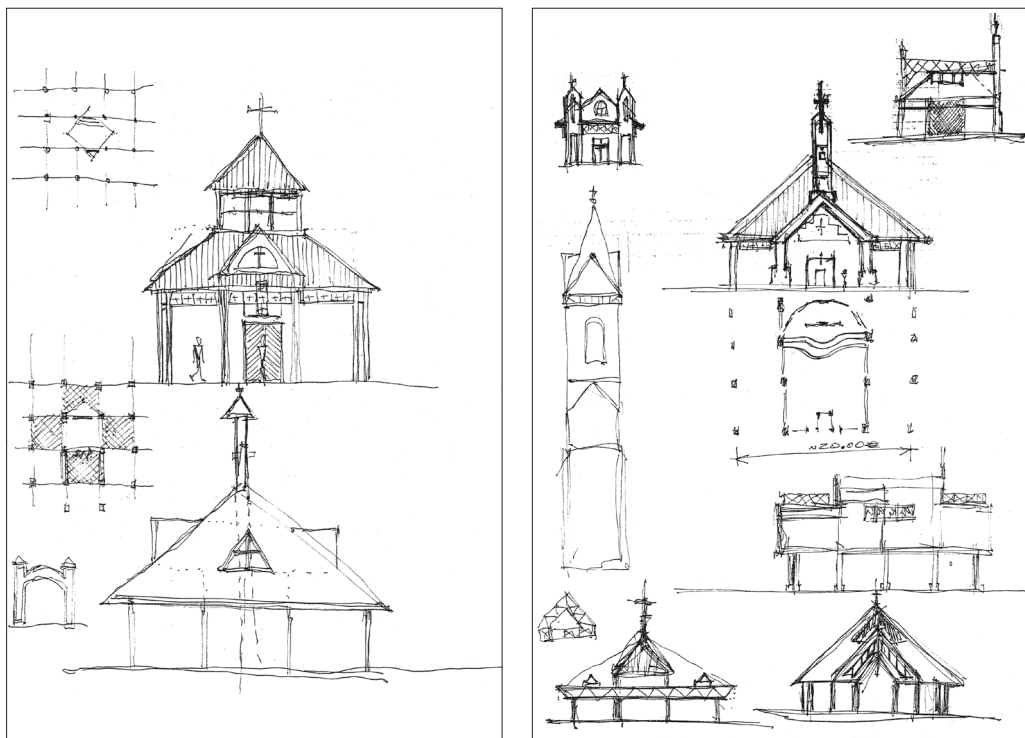
2012 m.

A. Rupeikos nuotr.

²⁴Ten pat, p. 427.

²⁵Jurgilaitė Z. *Nova – Zanavykų upė*, Marijampolė, 2009, p. 80.

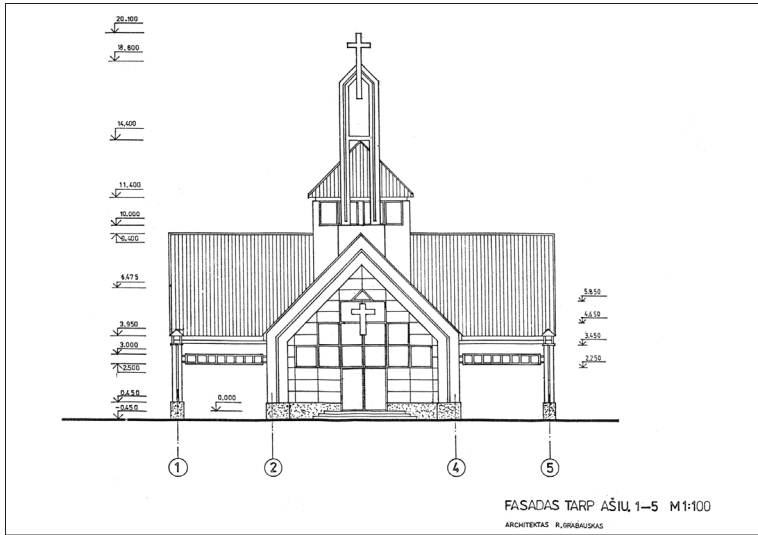
²⁶Lietuvos sakralinė dailė, p. 428.



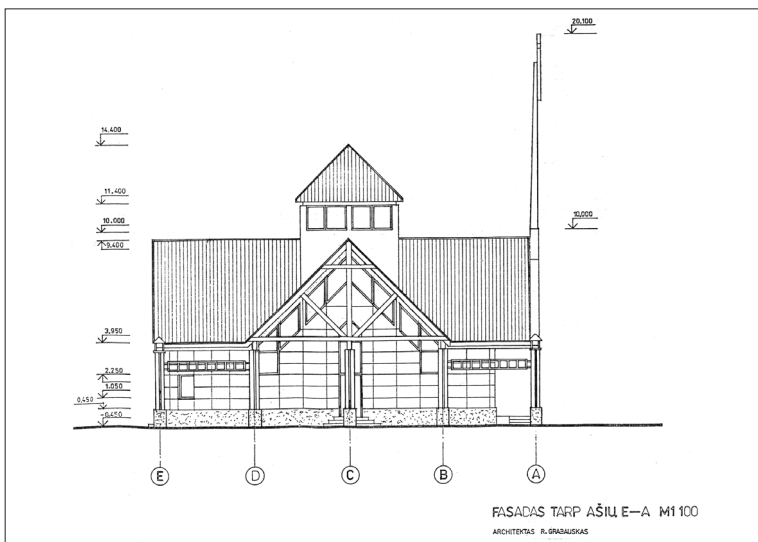
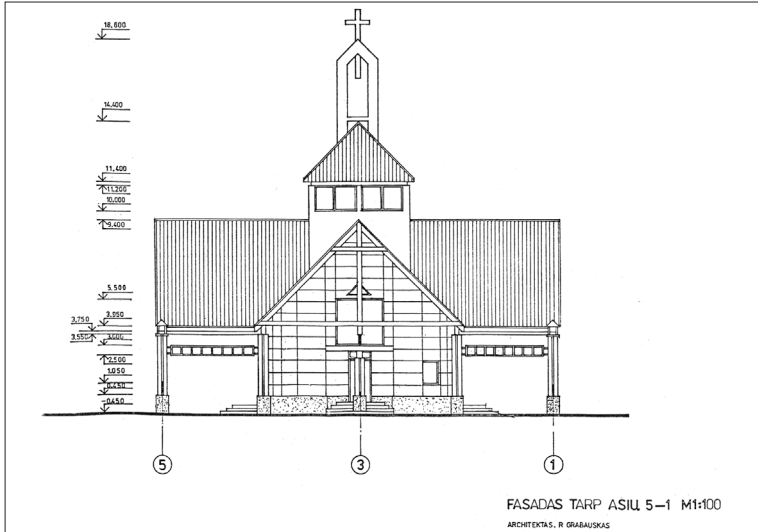
Koplyčios autorius – architektas Romualdas Grabauskas; architektui talkino konstruktorius Vytas Zanavičius. 14a, b pav. Suodžių koplyčios eskizai. Sudarė archit. R. Grabauskas

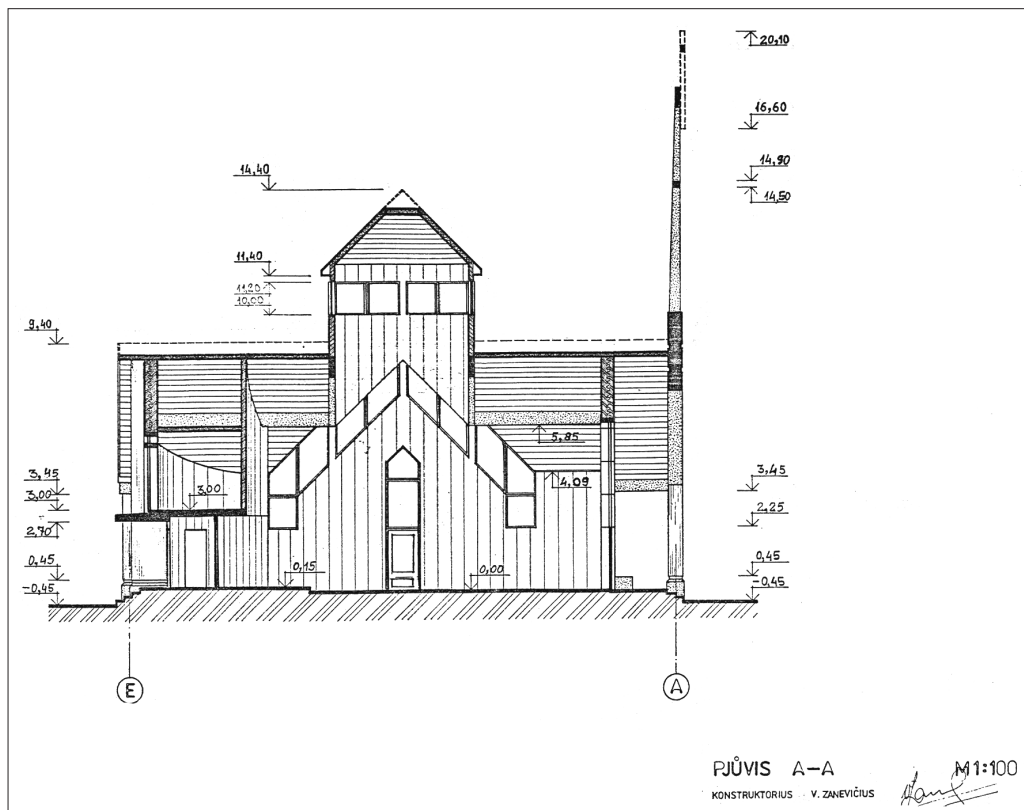
Architekto teigimu, projekto idėjos pagrindas – koplytstulpio įvaizdis. Pirminiai koplyčios fasadų eskizai atlikti remiantis būdingomis lietuvių etninei architektūrai koplytėlių bei varpinių formomis; tačiau jos yra modernizuotos ir teikia pastatui labiau apibendrintą, stilizuotą išraišką (14a, b pav.). Pagrindinės eskizų idėjos įgyvendintos rengiant galutinį koplyčios projekto variantą (15a, b, c pav.). Architekto sumanymą tęsė ir papildė konstruktorius, kurio indėlis ypač ryškus projektuojant originalias interjero lubų konstrukcijas (16 pav.). Lyginant brėžinius ir pastatytą koplyčią, matyti, kad projektas įgyvendintas gana tiksliai. Statant koplyčią, naudotos šiuolaikiškos medžiagos ir aiškios apibendrintos geometrinės formos, sąveikoje su erdviniais akcentais; taip pat liko ryškus stilizuoto koplytstulpio įvaizdis, kurį papildė Kryžiaus motyvas.

Architektūrinio sumanymo branduolys – lakoniško plano koplyčia, sudaryta iš stačiakampės salės, užbaigtos pusapskrite apside, su trapecijos formos ilduba vidurinėje dalyje (17 pav.). Planas simetriškas, su keturiais įėjimais, išdėstytais simetrijos ašyse. Pusapskritėje plano dalyje yra prieangis, iš kurio patenkama į zakristiją ir laiptinę, šalia kurios įrengtos tualetų patalpos; antrajame aukšte yra erdvi zakristija ir vargonų choras (18 pav.). Koplyčios planą supa tolygiai išdėstyti kvadratinio skerspjūvio stulpai, kurie turėtų simbolizuoti Kryžiaus kelio stotis (ši architekto idėja dar nebaigta įgyvendinti); dvylika stulpų stovi atokiau nuo koplyčios sienų, o vienas yra įkomponuotas į apsidės fasado ašį. Stulpus jungia horizontalūs ažūriniai dekoruoti elementai su pasikartojančiu kryžiaus motyvu; vidurinius stulpus

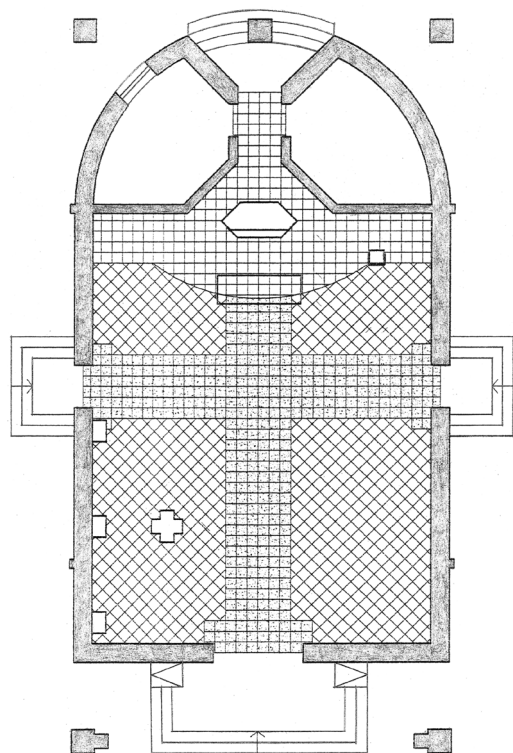


15a, b, c pav.
Suodžių koplyčios
pagrindinis, apsidės
ir šoninis fasadai.
Archit. R. Grabauskas

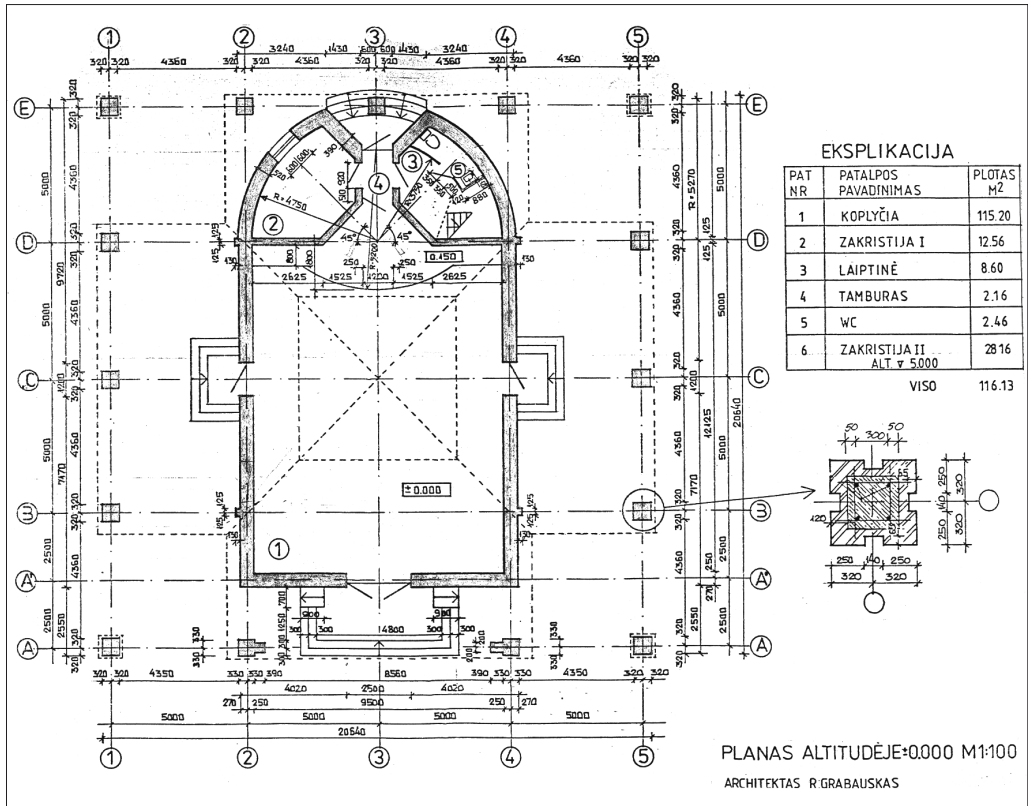




16 pav. Suodžių koplyčios pjūvis.
Projektavo konstruktorius V. Zanevičius



17 pav. Suodžių koplyčios planas su grindų piešiniu. Projektavo archit. R. Grabauskas



dengia kryžmai susikertantys ir pratęsti dvišlaičių stogų šlaitai, tarsi formuojantys atvirus erdvinius priangius. Toks stogo šlaitų pratęsimas pridengia pagrindinį pastato tūrį ir teikia jam naują, erdvinę kryžiaus formą.

Pagrindinio fasado akcentas – plati, siaurėjanti į viršų laiptuoto kontūro ištiklinta plokštuma, užbaigta mažu trikampių langeliu; durys plačios, dvivėrės. Fasadą gaubiantys išsikišę stogo šlaitai, skirtingai nei kituose fasaduose, neturi jungčių, bet sudaro tarsi stilizuotos smailėjančios arkos vaizdą. Virš pagrindinio fasado kyla siauras erdvinis varpinės bokštelis, kurio vidurinėje dalyje kabo varpas, o viršūnę akcentuoja visoje pastato kompozicijoje pasikartojantis lakoniškas stačiašlaičio trikampio ir kryžiaus motyvas.

Šoniniuose ir apsidės fasaduose pratęstų stogo šlaitų architektūrinis sprendimas imituoja medinių trobesių galinių fasadų skliautams būdingas detales; du horizontalūs ir du įstriži spyriai, sujungti viduriniu vertikaliu strypu, pagyvina stogo šlaitų užbaigimą, sudaro kryžiaus motyvą ir užtikrina konstruktyvinį stabilumą. Apsidės fasadas yra su nedideliu stačiakampiu langu dešinėje pusėje ir ištiklinta plokštuma virš durų, akcentuota mažu trikampių langeliu. Šoniniuose fasaduose ištiklintos plokštumos įkomponuotos stačiašlaičių sienų viršuje ir kartoja stogo šlaitų nuolydžius; vidurinis langas (virš durų) taip pat užbaigtas trikampė viršūne. Virš kryžmos kyla kvadratinio plano bokštas – varpinės (ar kopyltstulpio) užuomina, užbaigtas piramidiniu stogeliu su kryžiumi; viršutinė bokšto dalis ištiklinta.

18 pav. Suodžių kopylčios planas.

Projektavo

archit. R. Grabauskas



*Kopyčios vakarų
ir pietų fasadai*

*Kopyčios rytų
ir vakarų fasadai.
2012 m. A. Rupeikos
nuotraukos*

Kopyčios interjeras jaukus ir šviesus. Vientisą koplyčios erdvę pratęsia sudėtingos atviros lubų konstrukcijos su originaliai lentutėmis apkaltais kampais; ruda medinių konstrukcijų spalva kontrastingai dera su baltomis sienų plokštumomis. Santūrų interjero spalvinį sprendimą pagyvina vitražais dekoruoti langai. Vitražus 1999–2001 m. sukūrė Rokas Cvirka, jam padėjo D. Bumbulis ir V. Černiauskas; interjero įrangą projektavo dailininkas Kazimieras Simanonis.²⁷ Grindys sudėtos iš dvispalvių – šviesių ir tamsių plytelių, su vidurinėje dalyje suformuotu tamsios spalvos kryžiumi, kuris tęsiasi iki pagrindinių ir šoninių durų. Altorius lakoniškų stilizuotų formų. Vargonų prospektas iškeltas virš antrojo aukšto zakristijos ir uždėtas ant sijų. Interjero vientisumą ardo įvairūs margi kilimai, dengiantys grindų piešinių bei atsitiktinių smulkių „dekoru elementų“ gausa.

²⁷Ten pat, p. 428, 429.



Koplyčios interjeras.

2012 m.

A. Rupeikos nuotraukos





*Koplyčios interjeras.
2012 m.
A. Rupeikos nuotr.*

Koplyčia – sakralios architektūros pastatas, kuriam būdingas originalus architektūrinis-konstruktivinis sprendimas. Tai šiuolaikiškas naujos raiškos architektūros pavyzdys, sukurtas modifikuojant tradicines etninės architektūros formas.

Į vakarus nuo šventoriaus tvoros, kampu į kelią 1992 m. pastatytas namas ir kiek atokiau, statmenai jam – ūkinis trobesys; šalia namo galinio (atgręžto į kelią) fasado yra *kapas*, kuriame palaidota sodybos gyventoja Aneliukė (*Angelė-Anelė Matjošaitienė 1927–2012 m.*).

Namas vienaaukštis, su pastoge ir rūsiu, dengtas dvišlaičiu stogu. Namas suręstas iš sienojų ir apkaltas lentomis horizontaliai, o kampai aptaisyti vertikaliai, cokolis sumūrytas iš

*Namas nuo
šventoriaus pusės.
2012 m.
A. Rupeikos nuotr.*



akmenų. Planas stačiakampis, su trejomis durimis. Šoninis, atgręžtas į kelią pietvakarių fasadas su durimis vidurinėje dalyje ir dvieliais stačiakampiais langais šonuose; šalia durų – siauras prieangio langelis. Antrasis (šiaurės rytų) šoninis fasadas su durimis dešiniajame šone ir dvieliais langais, išdėstytais tarp vertikalių sąvaržų; stogo šlaite kyla dvišlaitis stoglangis, o viršuje – kaminas. Galinis šiaurės vakarų fasadas asimetriškas, su durimis dešiniajame šone ir dvieliu stačiakampiu langu trikampiam skyde. Durys apkaltos lentomis, sudėtomis rombų raštu; prie jų veda laiptai su azūriniais metalo turėklais. Galinis, atgręžtas į kelią (pietryčių) fasadas simetriškas, su dvieliu langu simetrijos ašyje ir kiek mažesniu langu trikampiam skyde; po langelių pritvirtinta koplytėlė su Nukryžiuotuoju. Namų architektūra nesudėtinga, būdinga nedidelių gyvenviečių pastatams.



Namų galinis fasadas ir A. Matjošaitienės kapas. 2012 m. A. Rupeikos nuotr.

Suodžių koplyčios statinių komplekso urbanistinių-architektūrinių sprendimų įtakojo ne tik siekis įamžinti apreiškimų vietą, bet ir skaudūs sovietmečio įvykiai (persekiojimai, sodybos ir kryžiaus naikinimas, asfaltuoto kelio nutiesimas). Todėl pastatyta ne tik koplyčia, bet atsirado ir įvairių smulkiųjų sakralinių objektų – koplytelių, statulų, kryžių ir pan.; atkurta sodyba, įamžinta apreiškimus regėjusios moters amžinojo poilsio vieta. Kaip grėsmingas reliktas – primenantis patirtus naikinimus – paliktas asfaltuotas, šventorių kertantis platus kelias...

Išvados

Apibendrinant galima teigti, kad Sintautų krašto sakralinis paveldas gana ne-tradicinis. Sakralinių pastatų ir parapijos trobesių architektūra formavosi sudėtingomis istorinėmis aplinkybėmis: Sintautų bažnyčia ir jai priklausantys statiniai patyrė daugybę griovimų, perstatymų bei funkcinių pokyčių, kurie darė neigiamą įtaką statinių formoms, o Suodžių koplyčios statybą inspiravo išskirtiniai įvykiai ir potyriai, kurie taip pat dalinai lėmė komplekso urbanistinių-architektūrinių sprendimų. Sintautų bažnyčios eksterjero architektūra atrodo vientisa ir darni, nors naudojami gana gausūs bei skirtingi dekoruoti elementai. Paradoksalu, tačiau prieš keliolika metų atstatyta bažnyčia turi tiksliai atkurtas viduramžių architektūros formas; tik iš atskirų interjero architektūros elementų galima suprasti, kad jis kurtas ne istorizmo epochoje, o šiais laikais.

Išskirtinis Sintautų parapijos bruožas – antrasis šventorius, kuriame stovi laikinoji bažnyčia (buvusi klebonija), varpinė bei svarbūs dekoratyviniai mažosios

architektūros akcentai. Dekoratyviniai antrojo šventoriaus akcentai (koplytstulpis A. Tatarei ir Marijos statula) pasižymi originalumu ir didesne menine verte nei gana grubių formų pagrindinio šventoriaus ažuoliniai dekoratyviniai akcentai. Originalių, netradicinių formų yra varpinė. Įdomu tai, kad ji statyta pagal klebono eskizus. Deja, kiti Sintautų parapijos trobesiai nėra išskirtinės architektūros. Buvusi klebonija – laikinoji bažnyčia patyrė daugybę perstatymų ir dabar jos eksterjero architektūra nevientisa, eklektinė, o vidaus erdvė gana originali, atspindinti sakralinę paskirtį. Dabartinė klebonija (buvusi špitolė) buvo tipiškas miestelio etninės architektūros pavyzdys – su dvieliais langais ir langinėmis, bet prarado autentiškumą (sudėti plastikiniai langai ir panaikintos langinės). Parapijos namai išliko autentiško tūrio, būdingo šio tipo trobesiams, tačiau jie yra nugyventi ir nepuošia miestelio centrinės dalies.

Kiti Sintautų krašto sakraliniai statiniai – Kiaulupių ir Rūgių kapinių koplyčios – tradicinės liaudiškos architektūros pavyzdžiai. Rūgių koplyčia buvo žymi monumentaliu tūriu ir originaliais apskritais apsidės langeliais. Šiuo metu ji apleista, be stogo.

Mūrinė Suodžių koplyčia – šiuolaikiškos sakralios architektūros pavyzdys – turi raiškias modifikuotas liaudiškos architektūros formas bei originalų konstruktyvinį sprendimą.

Straipsnis numatomas spausdinti „Lietuvos valsčių“ serijos monografijoje „Sintautai“ (vyr. redaktorė ir sudarytoja *Vida Girininkienė*).

Straipsnio kalbos redaktorius *Albinas Masaitis*, korektorė *Rasa Kašėtienė*, anglų k. redaktorius, vertėjas *Aloyzas Pranas Knabikas*.

Straipsnis recenzuotas ne mažiau kaip dviejų mokslininkų ekspertų.

Straipsnio priedai skelbiami atskirai tam skirtuose šio leidinio skyriuose:

1. Straipsnio santraukos lietuvių ir anglų kalbomis.
2. Žinios apie autorių.

Nurodymai dėl straipsnių naudojimo (citavimo): Skelbiant ar bet koku būdu panaudojant bet kurį elektroninio serialinio leidinio „Lietuvos lokaliniai tyrimai“ svetainės www.llt.lt straipsnį ar jo dalį kartu su juo privaloma skelbti leidinio „Lietuvos lokaliniai tyrimai“ visą nesutrumpintą pavadinimą, jo tarptautinio standartinio serialinio leidinio numerį ISSN 2029-0799, interneto svetainės www.llt.lt pavadinimą, tomo (darbo) sutartinį kodinį pavadinimą, straipsnio autorių, straipsnio pavadinimą, „Lietuvos valsčių“ serijos ir monografijos, kuriai straipsnis parašytas, pavadinimus bei straipsnio pirmojo paskelbimo serijos monografijoje ir jo paskelbimo svetainėje www.llt.lt datas (jei šios datos sutampa, skelbiama viena – paskelbimo svetainėje www.llt.lt data).