

## Kas nauja Labanoro regioniniame parke?

- 2016 m. Labanoro regioniniame parke buvo vykdomi kraštovaizdžio, gyvosios gamtos, lankytojų monitoringai, tvarkoma teritorija ir objektai, teikiama informacija lankytojams, vedamos pažintinės ekskursijos, vykdoma inspekcinė veikla, direkcijoje nagrinėjami teritorijų planavimo, statinių projektų ir kiti dokumentai.



Tilto per Grauzės upelį remonto darbai

- Žvejų patogumui prie trijų ežerų (Baltųjų Lakajų, Stirnių ir Siesarčio) įrenginėjamos valčių nuleidimo vietos.



Įrenginėjama valčių nuleidimo vieta

- Šiemet daug dėmesio buvo skiriama vertingų medžių paieškai, kurie galėtų būti paskelbti gamtos paveldo objektais. Vienas tokių medžių – aukščiausia Lietuvoje auganti pušis, kurios aukštis yra 44 metrai, medis auga Kiauneliškio gamtiniame rezervate, Labanoro regioniniame parke. Šiemet šis medis įtrauktas į Lietuvos rekordų knygą.



Aukščiausia pušis ir kandidatas į Gamtos paveldo objektus ąžuolas „Baublys“

- Labanoro regioninio parko apžvalgos bokštas sulaukė didelio lankytojų srauto, todėl šiemet buvo praplattintas kelias iki šio bokšto siekiant pagerinti sąlygas jo lankymui.

- Valstybinė saugomų teritorijų tarnyba išleido knygas - vadovus apie 23 Lietuvos saugomas teritorijas. Knygoje „Vadovas po Labanoro regioninį parką“ pristatomas Labanoro regioninio parko kraštovaizdis, gamta, kultūra, biologinė įvairovė. Šie leidiniai padės organizuoti įvairius užsiėmimus saugomoje teritorijoje. Knygą galima gauti lankytojų centre Labanore. Taip pat visus vadovus rasite internetiniame Valstybinės saugomų teritorijų tarnybos puslapyje pdf formatu.



Vadovas po Labanoro regioninį parką

- Be šių kasmetinių darbų parke šiemet buvo suorganizuoti 2 renginiai – Labanorinė ir Rūšių ralis. Šiame renginyje dalyvavo gausus dalyvių būrys – net 22 komandos, 100 dalyvių. Laimėjo komanda „Malus cruenta“, radusi ir atpažinusi beveik 700 rūšių.



Rūšių ralio dalyviai

- Esame dėkingi Švenčionėlių, Utenos miškų urėdijoms, Molėtų, Švenčionių rajono savivaldybėms, Studentų Gamtininkų Mokslinei Draugijai už pagalbą ir bendradarbiavimą prižiūrint bei tvarkant Labanoro regioninį parką.



Atnaujintas „Ožkos“ akmens ženklas

Informacijos ir kultūros paveldo skyriaus vyresn. specialistas Renaldas Venclovas

# EŽERINĖ LOBELIJA

Lietuvos raudonoji knyga rašo, kad šis augalukas Lietuvoje aptiktas tik 4 ežeruose, visi jie - Švenčionių r., beveik visi (išskyrus vieną) - Labanoro regioniniame parke!

Tai - ežerinė lobelija, trapias ir švelnus grožis, bet labai retas augalas. Auga ji po vandeniu, tik žydėjimo metu, birželio-liepos mėnesiais virš vandens iškelia stiebelį su dailiais mažais varpeliais. Kuriuos noriai lanko laukinės bitės. Lobelija auga tik švaresniuose ežeruose, yra jautri net nedideliams vandens pokyčiams, užaugimui, dumblių žydėjimui, taip pat ir aktyviam krantų naudojimui (žmonių poilsiui).

Pasigrožėkite šiais žiedais, jų subtiliu grožiu ir nepykite suradę ženklą, kad viename ar kitame ežere šiuo metu draudžiama lankytis ar tik žvejoti, maudytis. Juk ežerų turim šimtus, o ežerų su lobelija - tik keturis!

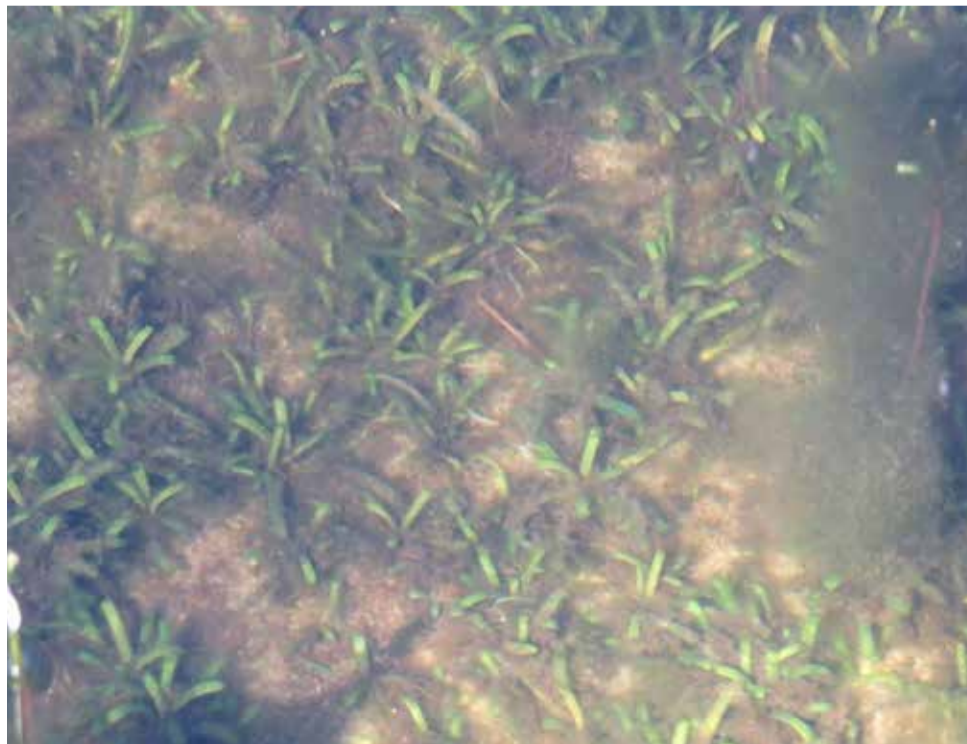


Ežerinė lobelija

*Gamtos skyriaus vyr. specialistė Gintarė Grašytė*



Gausiai žydinti lobelija



Lobelijos lapai ežero dugne

## 2017 metų mažosios Lietuvos kultūros sostinės

Tęsiant gražų Lietuvos mažųjų kultūros sostinių judėjimą, prasidėjusį nuo Naisių miestelio, Lietuvos kaimo bendruomenių asociacijos ir Lietuvos kultūros ministerijos sprendimu išrinktos 2017 metų mažosios Lietuvos kultūros sostinės. 10 šauniesių kaimų ir miestelių galės ne tik pasidžiaugti šiuo pripažinimu, bet ir deramai pateisinti kultūrą, blaivybę puoselėjančio kaimo ar miestelio vardą.

2017 metų mažosiomis Lietuvos kultūros sostinėmis išrinktos:

Utenos apskrityje – Palūšė, Ignalinos rajonas;  
Panevėžio apskrityje – Vabalninkas, Biržų rajonas;  
Marijampolės apskrityje – Paežeriai, Vilkaviškio rajonas;  
Tauragės apskrityje – Vilkyškiai, Pagėgių rajonas;  
Klaipėdos apskrityje – Priekulė, Klaipėdos rajonas;  
Alytaus apskrityje – Punia, Alytaus rajonas;  
Telšių apskrityje – Ukrinai, Mažeikių rajonas;  
Šiaulių apskrityje – Gasčiūnai, Joniškio rajonas;  
Kauno apskrityje – Raudondvaris, Kauno rajonas;  
Vilniaus apskrityje – Labanoras, Švenčionių rajonas.



Labanoras

2016 m. liepos 9 d. Naisių vasaros festivalio metu 10-čiai naujų kultūros sostinių įteiktos kultūros sostinių vėliavos ir įteisinimo pažymėjimai. Festivalyje dalyvavo Švenčionių rajono savivaldybės meras Rimantas Klipčius, Švenčionių rajono vietos veiklos grupės „Švenčionių partnerystė“ pirmininkė Birutė Borovikienė, Labanoro kaimo bendruomenės „Atgaja“ pirmininkė Vitalija Galgatavičienė, Labanoro regioninio parko darbuotojai. Rugsėjo 17 d. Vilniaus Katedros aikštėje „Tautų mugės“ šventės metu vyko mažųjų Lietuvos kultūros sostinių prisistatymas visuomenei.

Ramūnas Karbauskis, tuometinis agrokoncerno įmonių grupės prezidentas, mažosioms Lietuvos kultūros sostinėms skyrė po 3 tūkst. eurų bei galimybę į savo šventes nemokamai kviešti profesionalų „Naisių vasaros teatrą“, naudoti kilnojama sceną. Jis ragino pasistengti, kad į Lietuvos kaimus atkeliautų daugiau kultūrinių renginių.

Taigi, prabėgus metų virsmui, jau visai ne už kalnų ir 2017 metai. Šie metai Labanoro miesteliui bus išskirtiniai, manau, pritrauksiantys daugiau svečių ne tik savo gamtos grožiu, naujai atstatyta bažnyčia, bet ir kaip mažoji kultūros sostinė.

Trumpai pristatysime miestelio istoriją. Labanoras – nedidelis miestelis, esantis 37 km nuo Švenčionių, buvęs bažnytkaimis, apsuptas gražuolės Labanoro girios, įsikūręs tarp miškų ir ežerų, Labanoro regioniniame parke. Labanoras minimas nuo XIV a. antrosios pusės. 1387 m., kai buvo krikštijama Lietuva ir kuriama Vilniaus vyskupystė, Lietuvos didysis kunigaikštis Jogaila Labanorą padovanojo Vilniaus vyskupams. Geografinė padėtis (girioje, atokiau nuo svarbių prekybos kelių) neleido gyvenvietei išaugti į didesnę miestą. Labanoro miestelis administraciniu centru tapo 2001 m., kai buvo įsteigta Labanoro seniūnija. 2011 m. sausio 12 d. Lietuvos Respublikos Prezidentės dekretu buvo patvirtintas Labanoro herbas.

Labanoro seniūnija, bendruomenės nariai su Labanoro regioninio parko darbuotojais, palaikomi ir remiami Švenčionių r. mero R. Klipčiaus ir jo administracijos, jau dabar tariasi ir planuoja įvairius 2017 m. renginius. Mielai priimtume ir kitų asmenų ar įmonių, kurioms rūpi kultūros gerovė šiame miestelyje, pasiūlymus, moralinę ar finansinę paramą. Bendraukime, kurkime, dalinkimės džiaugsmu ir gyvenimas nušvis šviesesnėmis spalvomis.

*Labanoro regioninio parko lankytojų centro administratorė  
Danguolė Radziulienė*

# KOMPENSACIJOS UŽ APRIBOJIMUS NATURA 2000 TERITORIJOJE – LABANORO REGIONINIAME PARKE

„Natura 2000“ - tai Europos svarbos saugomų teritorijų tinklas, susidedantis iš buveinių ir paukščių apsaugai svarbių teritorijų, skirtų natūraliems buveinių tipams ir gyvūnų bei augalų rūšims Europos Bendrijos teritorijoje išsaugoti, palaikyti ir prireikus atkurti. Šiose teritorijose aptinkamų natūralių buveinių ir rūšių buveinių išsaugojimui būtina palikti daugiau negyvos medienos, tam tikruose miško fragmentuose nevykdyti pagrindinių miško kirtimų, plynų kirtimų biržėse palikti daugiau biologinės įvairovės apsaugai skirtų medžių (drevėtų, plačiomis lajomis ir pan.) ir kt. Šie apribojimai dažnai sumažina miško savininkų pajamas arba didina veiklos išlaidas. Todėl privačių miškų savininkams ar jų asociacijoms už Europos ekologinio tinklo „Natura 2000“ teritorijose nustatytus ūkinės veiklos apribojimus mokamos kompensacijos pagal Lietuvos kaimo plėtros 2014-2020 m. programos priemonės „Su „Natura 2000“ ir Vandens pagrindų direktyva susijusios išmokos“ veiklos sritį „Pama „Natura 2000“ miškuose“.

Privačių miškų savininkams, kurių valda, ne mažesnė kaip 0,5 ha, yra Natura 2000 teritorijoje (o visas Labanoro regioninis parkas ir yra tokia teritorija) ir joje aptinkama EB svarbos miškų buveinė, potenciali buveinė ir/ar EB svarbos rūšių radavietės ar buveinės, 2015-2020 m. laikotarpiu yra teikiama finansinė parama už šiuos miško valdoje nustatytus ūkinės veiklos apribojimus:

1. Draudžiami (atidėti) pagrindiniai miško kirtimai arba leidžiami nedidelio intensyvumo atrankiniai kirtimai (leidžiant iškirsti ne daugiau kaip 10 procentų medyno tūrio per 10 metų). Kompensacijos dydis – 272 EUR/ha (pirminiu ne ilgesniu kaip 5 metų laikotarpiu). Pasibaigus pirminiam 5 metų laikotarpiui – 200 EUR/ha. Išmoka kasmetinė.

2. Draudžiami ugdomieji miško kirtimai, brandžių medžių iškirtimas, draudžiami ar apriboti sanitariniai kirtimai, paliekant tam tikrą džiūstančių medžių ar sausulių skaičių 1 ha. Kompensacijos dydis – 155 EUR/ha. Išmoka kasmetinė.

3. Plynose pagrindinių miško kirtimų biržėse turi būti paliekamas papildomas skaičius neiškirtų žalių medžių. Kompensacijos dydis – 156 EUR/ha. Išmoka vienkartinė.

4. Sanitariniais kirtimais draudžiama iškirsti visus džiūstančius ar išdžiūvusius medžius. Kompensacijos dydis – 62 EUR/ha. Išmoka kasmetinė. Nuo 2015 m. daliai pareiškėjų nebereikia kreiptis į saugomos teritorijos direkciją, kadangi miško naudmenas yra galima deklaruoti iš anksto nustatytose teritorijose. Paraiškų priėmimo informacinėje sistemoje (PPIS) nustatytos teritorijos žymimos skirtingų spalvų ženklais ir kodais - PK, UK, NM ar DM. Ar miško valda patenka į tokias teritorijas, kuriose iš identifiukuoti apribojimai, galima sužinoti prisijungus prie PPIS seniūnijoje ar savarankiškai, arba apsilankius Lietuvos erdvinės informacijos portale (geoportal.lt). Taip pat šią ir kitą aktualią, su tolesne išmokų tvarkymu susijusią informaciją galima sužinoti saugomų teritorijų direkcijose ar Valstybinėje saugomų teritorijų tarnyboje.



**Kada miško savininkas turi kreiptis į saugomos teritorijos direkciją dėl pažymos:**

Miško savininkai, kurių valda ar jos dalis nepatenka į PK, UK, NM ar DM kodais pažymėtus plotus Natura 2000 teritorijoje arba PPIS esančios informacijos nepakanka paraiškai pateikti arba valdoje įvyko tam tikri pokyčiai, susiję su konkrečios Natura 2000 miško vietovės privalomais apribojimais, siekdami kompensacinės išmokos už valdoje taikomus apribojimus, privalės kreiptis į saugomos teritorijos direkciją dėl pažymos. Ši pažyma bus reikalinga deklaruojant miško naudmenas seniūnijoje ar savarankiškai elektroniniu būdu.

**Miško savininkas saugomos teritorijos direkcijai turės pateikti šiuos dokumentus:**

- Prašymą;
  - Miško nuosavybės teisę patvirtinančius dokumentus;
  - Įgaliojimą (jei prašymą teikia įgaliotas asmuo);
  - Vieną iš šių dokumentų:
    - Vidinės miškotvarkos projektą su nustatytais ūkinės veiklos apribojimais;
    - Valstybinės miškų tarnybos pažymą (pažyma su taksaciniais rodikliais ir pažyma su miško žemėlapiu fragmente pažymėtomis žemės sklypo ribomis);
    - Išvadą apie valdoje (žemės sklype) nustatytą EB svarbos paukščių veisimosi vietą.
    - Leidimą miškui kirsti - kai siekiama išmokų už apribotus plynus kirtimus.
- Saugomos teritorijos direkcija pažymą išduoda ne ilgiau kaip per 10 darbo dienų. Tikimės, kad pateikta informacija bus naudinga, o jei kils papildomų klausimų – prašome kreiptis į Labanoro regioninio parko specialistus.

*Gamtos skyriaus vyr. specialistas Audrius Grinskis*

## Apie miško gaisrus - kitaip

Daugumai žmonių gaisras asocijuojasi su didele nelaime, nuostoliais ar net tragiškais pasekmėmis. Gaisrus drąsiai galima pavadinti miškininkų siaubu - įsplieskusi ugnis sunaikina išstisus miško plotus. Todėl skiriama daug lėšų ir resursų gaisrų prevencijai miškuose, ypač - sausuose pušynuose, kokie vyrauja Labanoro girioje. Ypač sausu gaisringu laikotarpiu net uždraudžiamas žmonių lankymasis miškuose. Nes juk žmogus - pagrindinė gaisrų kilimo priežastis. Ir šioje vietoje tiek miškininkai, tiek aplinkosaugininkai teisūs - ar žolės deginimas, ar numesta nuorūka gali padaryti milžinišką žalą gamtai. Tačiau egzistuoja ir natūralūs gaisrai, pvz., sukelti žaibo. Ne tik egzistuoja, bet tam tikrose ekosistemose jie yra reikalingi, nes atskiros rūšys per ilgą evoliucijos istoriją prisitaikė gyventi būtent tokiomis sąlygomis. Tikriausiai nieko nebestebina gamtos pažinimo laidos apie miškų gaisrus Australijoje ir

kaip kai kurios augalų ir gyvūnų rūšys vien dėl jų gali egzistuoti. Tačiau nereikia ir Australijos, kai turime sausus pietų ir pietryčių Lietuvos pušynus.

Mokslininkai sutaria, kad natūralūs nedideli pažemieniai gaisrai ne tik nežalingi, bet net ir naudingi šiai ekosistemai. Storos žievės pagalba aukštos pušys lengvai pergyvena tokius gaisrus, o išdegusi paklotė ir krūmai padeda ekosistemai atsinaujinti bei sukuria specifines sąlygas, reikalingas kai kurioms rūšims. Natūralūs gaisrai taip pat svarbūs aukštapelkių plynių formavimuisi. Nustačius gaisrų ekologinę svarbą, Vakarų Europos ir Skandinavijos šalyse jau daugelį metų sukeliama reguliuojami gaisrai, kurie padeda ekosistemoms atsinaujinti, bet nesukelia didelių nuostolių. Deja, bet Lietuvoje kol kas ši praktika nėra taikoma. Tikriausiai dėl suvaldytų miškų gaisrų į Raudonąją knygą buvo įtrauktas ir išdaginis blizgiavabalis (*Melanophila acuminata*) - vabalas, kurio egzistavimas susijęs būtent su spygliuočių miškų gaisravietėmis (jis gaisravietę infraraudonaisiais jutimo receptoriais gali pajauti daugiau nei 10 km atstumu!). Tokių, su gaisrais susijusių, rūšių yra ir daugiau. Šiame birželio pradžioje nedidelis gaisras kilo Girutiškio gamtiniame rezervate. Sakyti, kad šis gaisras natūralus, deja, negalima, mat tikriausiai jis kilo dėl miške palikto stiklinio butelio. Visgi miškininkams greitai lokalizavus ir užgesinus gaisrą, šį gaisrą galima prilyginti natūraliam pagal jo naudą ekosistemai, nes išdegė tik miško paklotė, atsirado specifinėms rūšims reikalingos apdegusios negyvos medienos, o šimtametės pušys tokio gaisro beveik nepajuto. Deja, kol kas gaisravietėje neaptikome išdaginio blizgiavabalo, tačiau rugpjūčio pradžioje gaisravietėje pradžiugino grybų gausa, pvz., pūstojo gniaužtenio (*Rhizina undulata*). Šis grybas, nors ir neretas pušynuose, tačiau dažniausiai aptinkamas būtent gaisravietėse, kas vėlgi patvirtina specifinį rūšių prisitaikymą prie natūralių miško gaisrų.

*Gamtos skyriaus vyr. specialistė Gintarė Grašytė*



Gaisravietė Girutiškio gamtiniame rezervate

## DIDŽIAUSIAS IR MAŽIAUSIAS

Laumžirgiai - patrauklūs, įdomūs ir paslaptingi vabzdžiai. Žemėje jie gyvena gerokai ilgiau nei žmonės - daugiau kaip 300 mln. metų. Kadaisė išaugdavę iki 70 cm dydžio (įsivaizduojat?!), dabar didžiausi laumžirgiai, gyvenantys Centrinėje Amerikoje, tesiekia 19 cm (laumžirgių dydis apibūdinamas atstumu tarp išskėstų sparnų).

Šią vasarą Labanoro regioniniame parke lankėsi Lietuvos laumžirgių ekspertas ir vienas iš knygos „Lietuvos laumžirgiai“ autorių - Bernd Gliwa. Aplankę daugiau kaip 10 girios ežerėlių, sutikom ir tikrų retenybų, o šis straipsnis supažindins Jus su dviem - didžiausia ir mažiausia Lietuvos laumžirgių rūšimis.

Lietuvoje šiuo metu sutinkama apie 70 laumžirgių rūšių, viena didžiausių jų - Cordulegaster boltonii, lietuviškai vadinama paprastuoju ar geltonžiedžiu kordulegastu, geltonžiedžiu žirgeliu. Atstumas tarp jo sparnų gali siekti 10,5



Vienas didžiausių Lietuvos laumžirgių

cm. Šis laumžirgis Lietuvoje nedažnas, daugiau paplitęs tik rytų bei pietryčių Lietuvoje, kur gyvena prie nedidelių švartų upelių, tekančių per mišką. Tokiuose švartuose upeliuose 3-7 metus vystosi kordulegastro lerva, o išsiritęs suaugėlis teskraidoma porą mėnesių. Ši rūšis jautri buveinės pokyčiams, reta, todėl įrašyta



Mažiausias Lietuvos laumžirgis

į Lietuvos raudonąją knygą. Tačiau Labanoro girioj ją tikrai nesunku sutikti - šis laumžirgis gana gausiai gyvena Lakajos, Peršokšnos upelėse.

Tuo tarpu mažiausias Lietuvos, o tuo pačiu ir visos Europos laumžirgis - mažoji nehalenija (Nehalennia speciosa), tėra 2,5 cm dydžio, atstumas tarp sparnų - 3,5 cm. Ši rūšis ne tik įtraukta į Lietuvos raudonąją knygą, bet ir į Griežtai saugomų rūšių sąrašą bei visos Europos laumžirgių raudonąjį sąrašą. Šis smulkutis laumžirgis gyvena ežerų pakrančių liūnuose, pelkėse, slepiasi paežerių viksvose ir skraido tik labai nedidelius atstumus, todėl jį pastebėti gana sudėtinga. Iki šiol Lietuvoje buvo žinoma tik apie 50 jos radaviečių. Ir šis skaičius po išvykos Labanore pasipildė dar 6 radavietėmis vos per 1,5 dienas!

*Gamtos skyriaus vyr. specialistė Gintarė Grašytė*

## EŽERINĖ SLEPIŠERĖ

Susipažinkite su skaidrių Labanoro girios ežerų pasididžiavimu - ežerine slepišere. Šis augalas grožiu su kitais augalais konkuruoti tikrai negali, nes niekada neišaugina žiedų. Juk tai - nežiedinis augalas, artimas pataisų giminaitis, gana primityvus ir senovinis augalas. Tačiau dėl rečiausio Lietuvos vandens augalo vardo pasivaržyti tikrai gali. Raudonojoje knygoje įvardintos vos 5 aptikimo vietos, kurių dalis jau neberandama... Ne vieną dešimtmetį žinomos dvi šio augalo augavietės Labanoro parke, abi - Ešerinio ežeruose (Kanio raiste ir Pašerinės kaime). Viena įvardinama kaip gausiausia Lietuvoje, kitos „būklė nežinoma nuo 1991 m.". Šią vasarą kartu su VU botanikais patikrinome abi augavietes. Mūsų džiaugsmui, vieno iš Ešerinių dugnas buvo išties naujagė šio reto augalo „kilimais“, kitame slepišerės buvo mažiau, tačiau taip pat ne pavieniai augalai. Nors augalas literatūroje pristatomas kaip augantis ežeruose su smėlėtu dugnu, abiejuose ežeruose kietą smėlėtą dugną ir pačias slepišeres dengė kelių-keliolikos centimetrų dumblo sluoksnis. Kol kas nežinoma, ar tai rimta grėsmė šiems retiems augalams, galbūt tokios sąlygos šiuose ežeruose yra nuo seno ir įprastos. Visgi ežerų teršimas, eutrofikacija, rūgštėjimas įvardijami kaip ežerinės slepišerės nykimo priežastys. Grėsmę taip pat kelia ir intensyvus poilsavimas - maudymasis, žvejyba, žuvų veisimas.

Potencialiai ežerinei slepišerei tinkamų ežerų Labanoro girioje gali būti ir daugiau, visi ežerai tikrai nėra ištirti. Tad žvejojami ar maudydamiesi atkreipkite dėmesį - galbūt atrasite naują šios retenybės augavietę?.. Praneškite mums!

*Gamtos skyriaus vyr. specialistė Gintarė Grašytė*



Ežerinė slepišerė

## KAIP ĮSIRENGTI KŪDRĄ SAVO SKLYPE

Šiame straipsnyje pateiksime informaciją kaip įsirengti kūdrą savo sklype, esančiame valstybiniame parke. Planuojant įrengti kūdrą saugomoje teritorijoje reikia suderinti vandens telkinio įrengimo vietą su saugomos teritorijos direkcija.

**Asmuo norintis suderinti kūdros vietą direkcijai pateikia šiuos dokumentus:**

- 1) Laisvos formos prašymą;
- 2) Kūdros brėžinį, kuriame nurodomas planuojamas dirbtinio vandens telkinio gylis, plotas ir profilis;
- 3) Žemės sklypo planą su pažymėta dirbtinio vandens telkinio įrengimo vieta ir koordinatėmis;
- 4) Taip pat kitą su dirbtinio vandens telkinio įrengimu susijusią informaciją, kuri teikiančiam prašymą asmeniui atrodo svarbi.

**Rengiant laisvos formos prašymą, nurodykite, kad įrengiant dirbtinį vandens telkinį, užtikrinsite, kad nebus:**

1. iškirsti saugotini medžiai, išskyrus atvejus, kai teisės aktų nustatyta tvarka gautas leidimas juos kirsti;
  2. sunaikintos ar keičiamos saugomos reljefo formos, sunaikintos ar paveiktos saugomų augalų, gyvūnų ar grybų radavietės ar augavietės;
  3. pažeistos valstybei priklausančios ar turinčios įtakos trečiųjų asmenų žemių sausinimui melioracijos sistemos ir statiniai.
- Parenkant vietą kūdrai, jos kranto linija turi būti ne arčiau kaip 3 m iki storesnių kaip 30 cm skersmens saugotinių medžių kamienų. Nuo potencialiai taršių objektų (tvartų, mėšlidžių, mechanizacijos dirbtuvių ir kitų taršos objektų) iki dirbtinio vandens telkinio kranto linijos atstumas turi būti ne mažesnis kaip 10 metrų. Ūkininko sodybos teritorijoje atstumas nuo įrengiamo dirbtinio vandens telkinio iki tvartų, mėšlo ir srutų kaupimo įrenginių ar kitų su ūkininko ūkio veikla susijusių objektų gali būti mažinamas, tačiau visais atvejais atstumas turi būti ne mažesnis kaip 5 metrai.

Įrengiant dirbtinį vandens telkinį turi būti išsaugomas derlingasis dirvožemio sluoksnis ir panaudojamas pažeistoms teritorijoms rekultivuoti (gerinti). Dirbtinio vandens telkinio įrengimo metu iškastas gruntas ir (arba) derlingasis dirvožemio sluoksnis negali būti parduodamas arba kitaip perleidžiamas kitiems asmenims. Toks gruntas ir derlingasis dirvožemio sluoksnis turi būti panaudojami reljefui formuoti ir pažeistoms teritorijoms rekultivuoti žemės sklype, kuriame įrengiamas dirbtinis vandens telkinys. Jei nėra galimybės to padaryti, dirbtinio vandens telkinio savininkas gali panaudoti šį gruntą ir (arba) derlingąjį dirvožemio sluoksnį kitame jam nuosavybės teise priklausančiame sklype. Iškastas gruntas ir (arba) derlingasis dirvožemio sluoksnis negali būti sandėliuojamas ir paskleidžiamas pelkių ir šaltinių teritorijose, kurių plotas didesnis kaip 0,5 ha, o durpių sluoksnio storis didesnis kaip 1 metras, akmenynuose, vandens telkinių pakrančių apsaugos juostose, natūraliose pievose, potvynių užliejamose teritorijose.

Atkreipiame dėmesį, kad kūdrą įrengti draudžiama:

1. pelkių ir šaltinių teritorijoje, kurios plotas didesnis kaip 0,5 ha, o durpių sluoksnio storis didesnis kaip 1 metras;
2. nenaudojamuose naudingųjų iškasenų telkiniuose;
3. paviršinio vandens telkinio pakrantės apsaugos juostoje ir (arba) potvynio metu užliejamoje teritorijoje;
4. natūraliose pievose ir akmenynuose;
5. miško žemėje, išskyrus atvejus, kai įrengiamas iki 0,1 ha ploto dirbtinis vandens telkinys, kurio įrengimas numatytas miškotvarkos projekte.
8. kūdros plotas saugomoje teritorijoje gali būti ne didesnis kaip 0,1 ha (10 arų).

*Kraštotvarkos skyriaus vyr. specialistas Žydris Mukulys*

# LABANORO TAKAIS

Spaudai parengė Labanoro regioninio parko lankytojų centro kolektyvas, nuotraukų autoriai: G. Grašytė, A. Grinskis, R. Venclovas, J. Kalinskas, Š. Gaidamavičius. Labanoro RP lankytojų centras, Labanoras, Švenčionių rajonas. Tel/faks.: 8-387 47142, 47160 info@labanoroparkas.lt; www.labanoroparkas.lt Spausdino: Utenos spaustuvė, Užpalių g. 83a, Utena. Tel.: 8-389 54787. Tiražas 500 egz.