

## Orxois



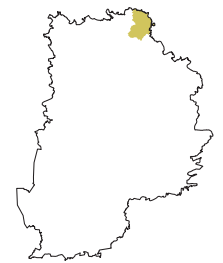
# Orxois

Vallée du Clignon 101 **A**  
Plaines de l'Orxois 101 **B**

**L'**Orxois présente la physionomie d'une campagne apaisante, encore préservée de l'urbanisation. Sur ce socle gypseux et calcaire recouvert de limons, où les cultures, les vergers, les pâtures et les bois se répartissent en un subtil assemblage, l'érosion a dessiné des vallonnements prononcés donnant successivement sur de courtes distances la perception d'horizons, de combes cultivées, de massifs boisés.

Les plaines de l'Orxois, très arrosées, sont discrètement entaillées par les nombreux affluents de l'Ourcq et de la Marne dont la présence, à la manière de la vallée du Clignon, est soulignée par des alignements d'arbres ou par des versants boisés. Dans les villages, les nombreux puits, lavoirs et fontaines témoignent également d'une présence sous-jacente de l'eau. Les mails de tilleuls à l'entrée des villages, les remises ou petits bois isolés au milieu des plaines, les fermes et les hameaux ceinturés de jardins participent aussi avec finesse à l'équilibre de ces paysages de l'Orxois.

À l'exception des ouvrages de la ligne à grande vitesse européenne (LGV), les routes et les autres voies de communication ne sont ni nombreuses ni imposantes. Les villages ont conservé des limites claires avec les champs ou les bois environnants. ■■



Type de paysage  
plateau cultivé  
Superficie  
97,76 km<sup>2</sup>  
Cantons  
La Ferté-sous-Jouarre  
Lizy-sur-Ourcq

De gauche à droite

**Vue vers le sud, depuis la RD 17 après Coulombs en direction de Germigny-sous-Coulombs**

Les champs semblent avoir été sculptés en même temps que les ondulations du plateau, ce qui pourrait faire oublier le travail de « façonnage » des terroirs agricoles, jamais achevé.

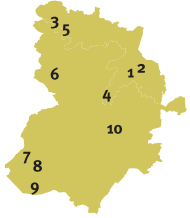
**Vendrest**

La succession des ondulations du relief est ici révélée par les lignes des parcelles de cultures, tranchées avec vigueur par le jaune des colzas en fleur. Le village se niche dans un creux, tandis que les motifs des infrastructures composent des paysages avec les reliefs qui les imposent : le viaduc de la LGV franchissant un vallon, et la ligne d'arbres du Plessis-Placy à l'horizon, accompagnant une route de crête située sur le plateau du Multien.





# Orxois



**1. Vallée du Clignon. Gandelu**  
Une ferme en ruine dans le vallon du ru du Boulard. Les proportions des fonds qui façonnent des transitions entre les plaines et les fronts boisés créent une impression de douceur et de charme.



**2. Vallée du Clignon. Gandelu**  
Le fond Morval, sur le ru du Rhône.



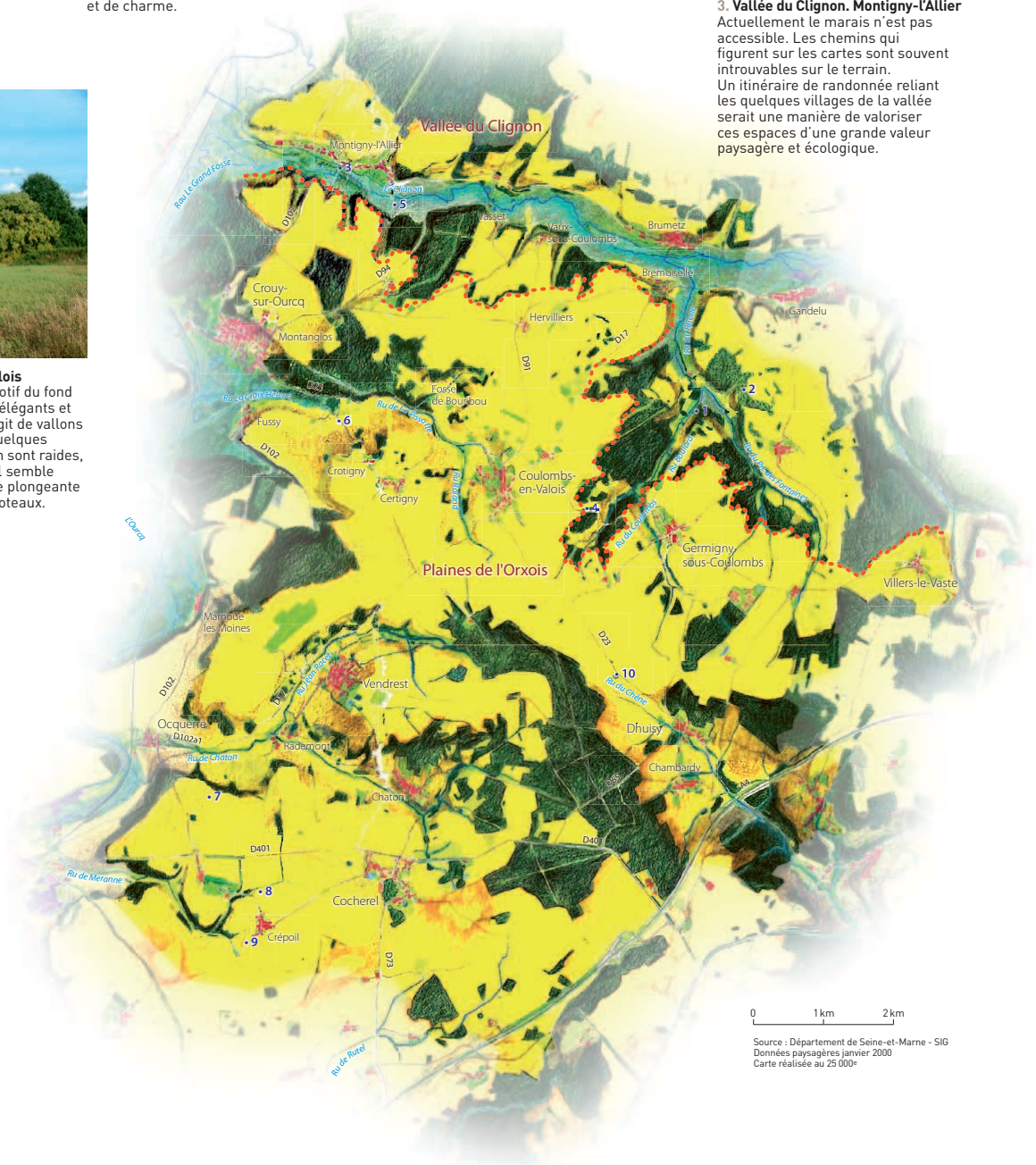
**3. Vallée du Clignon. Montigny-l'Allier**  
Actuellement le marais n'est pas accessible. Les chemins qui figurent sur les cartes sont souvent introuvables sur le terrain. Un itinéraire de randonnée reliant les quelques villages de la vallée serait une manière de valoriser ces espaces d'une grande valeur paysagère et écologique.



**4. Vallée du Clignon. Coulombs-en-Valois**  
Un des fonds du ru de Coulombs. Le motif du fond de vallée est un des éléments les plus élégants et les plus originaux de cette entité. Il s'agit de vallons secs dont le fond cultivé est large de quelques dizaines de mètres. Les flancs du vallon sont raides, boisés et cadrent les terres cultivées. Il semble que la terre « bascule ». La perspective plongeante est renforcée par les boisements des coteaux.



**5. Vallée du Clignon. Montigny-l'Allier**  
Le canal de dérivation du Clignon est le principal ornement du fond de la vallée. C'est aussi la seule promenade publique confortable.



# Orxois

Vallée du Clignon 101 **A**  
Plaines de l'Orxois 101 **B**



## 6. Plaines de l'Orxois. Coulombs-en-Valois

Le plateau de gypse présente des formes adoucies par l'érosion. Ici, en contrepoint des élévations boisées ponctuelles, les terres cultivées dessinent des croupes proéminentes.

## 101 **A** Vallée du Clignon, une entaille discrète au sein du plateau de l'Orxois

Au nord du plateau de l'Orxois, le Clignon dessine une des limites du département de Seine-et-Marne. La rivière, toujours modeste, traverse le plateau d'est en ouest avant de se jeter dans l'Ourcq en amont de Crouy-sur-Ourcq.

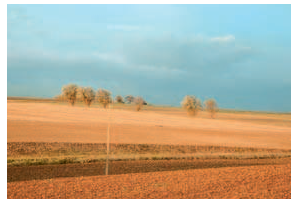
Du plateau, les vallées du Clignon et de son affluent, le ru du Rhône, ne sont perceptibles que par les fronts boisés formés sur les versants et au sommet des coteaux. Il faut donc « pénétrer » à l'intérieur, dans l'espace de la vallée elle-même, pour appréhender ses paysages et voir couler le ruisseau. Celui-ci court dans un fond de vallée très plat, engorgé, sillonné d'anciens biefs, de fossés de drainage, de bras secondaires.

Peu perceptibles, les marais, les peupleraies, les prairies et les cultures du fond de la vallée sont également peu accessibles. Alors que ces espaces présentent une grande richesse écologique (prairies, boisements hydro-morphes) et paysagère (fonds cultivés ou enherbés), ils ne font jusqu'à présent l'objet d'aucune mise en valeur. Pour maintenir la qualité des paysages, la préservation des cultures et des prairies est une priorité. Valoriser et faire connaître leurs richesses est également nécessaire, notamment en restaurant les chemins ruraux existants ou en en créant de nouveaux. ■■



## 7. Plaines de l'Orxois. Ocquerre

Les remises, les bosquets, les petits bois parsèment les plaines.



## 8. Plaines de l'Orxois. Ocquerre

Avec les remises et les mouvements de la terre, les alignements d'arbres constituent des éléments très forts du paysage. Les mails à l'entrée des villages, les alignements de saules têtards en plaine – comme ici à La Trousse – sont d'autant plus importants qu'ils deviennent rares.



## 9. Plaines de l'Orxois. Cocherel. La Trousse

Le château, le parc, les fermes et les maisons ouvrières qui constituent l'ensemble de La Trousse sont un point fort de la plaine de Cocherel. Au dernier plan, l'accès à La Trousse est marqué par un alignement de saules têtards.

## 101 **B** Plaines de l'Orxois, l'équilibre des paysages de campagne

Les plaines de l'Orxois s'étendent, à l'est de la vallée de l'Ourcq, et au nord de celle de la Marne. Elles font partie d'un ensemble de terrains plats, plus vastes, qui s'étendent vers le nord, au-delà du département de Seine-et-Marne. Ce plateau gypseux, au gré des douces ondulations du relief et des faibles entailles des rus qui le drainent, se décline en petites plaines, unités plus restreintes dans lesquelles les prairies, les vergers et les bois construisent un paysage d'harmonie. Avec leur mails de tilleuls, les jardins ou les murs qui les cernent, les fermes, les hameaux et les villages participent également à l'équilibre de ces paysages.

Les quelques routes qui sillonnent les plaines de l'Orxois offrent des points de vue sur ces campagnes. Le long de leur parcours, les terres cultivées donnent le recul nécessaire à des vues dégagées sur les remises, les petits bois et les croupes formées par les ondulations du plateau. Les horizons, qui restent cependant assez proches, créent la perception de paysages dont l'échelle reste intime.

Alors que l'ensemble du registre rural de cette campagne est resté préservé, certains aménagements contemporains, certains effets de la « rurbanisation » tendent à uniformiser ou à dégrader le subtil équilibre.

La priorité serait donc de restaurer et de conforter ce qui fait leur beauté. ■■



## 10. Plaines de l'Orxois. Coulomb-en-Valois

Ce platane remarquable sur la route de Dhuisy permet d'animer le plateau. La plantation d'arbres isolés marquant les carrefours, les croisées de chemins ou encore le parcellaire, devrait constituer un axe important de la valorisation des paysages de l'Orxois.