

從香港教會歷史看扶貧與福音

陳智衡

早期香港社會

- 成為英國殖民地
 - 1842 南京條約
 - 1860 北京條約
 - 1898 展拓香港界址專條
- 華人低下階層：苦力、僕役、打石工人、小販、受排擠的蜑民、娼妓、無業遊民和私梟

香港人口分佈(1841—1881)

	1841	1851	1861	1871	1881
總人口	5450	17835	77284	90100	118991
維多利亞城	1100	12601	66069	79593	102385
農村（香港島）	4350	5243	6110	5946	7585
農村（九龍）			5105	4561	9021

華人低下階層：苦力、僕役、打石工人、小販、受排擠的蜑民、娼妓、無業遊民和私梟

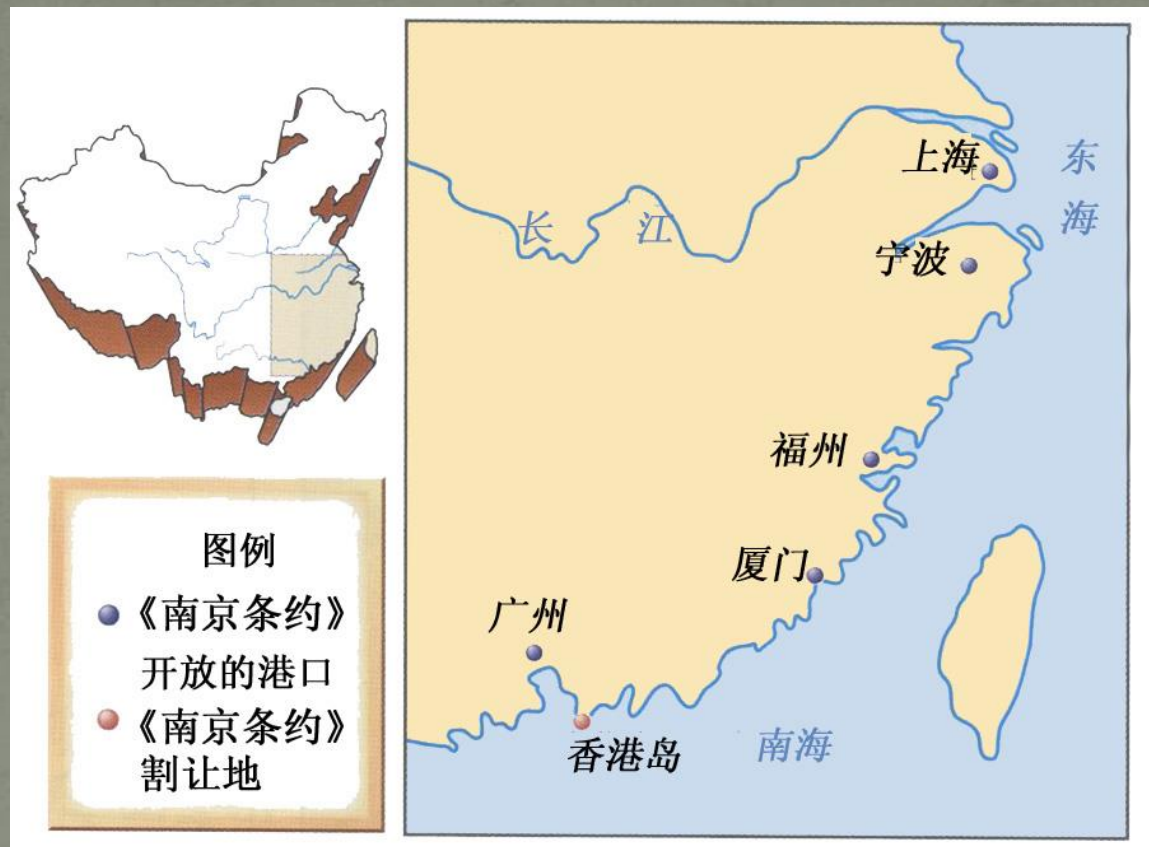


鴉片貿易

殖民地官員表示鴉片
可以令華人勞工平靜



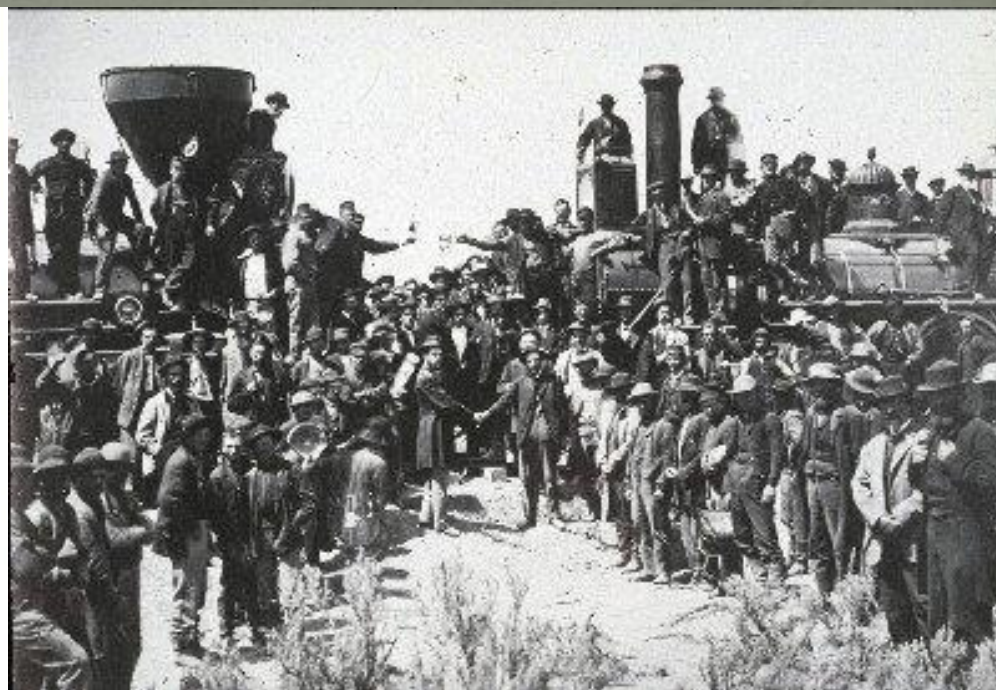
海外華工



《南京條約》開放廣州和其他條約口岸，來自西方的進口貨直接與中國本土貨品競爭

海外華工

西方國家及其殖民地廢除奴隸制度後，對廉價勞工需求極大



海外華工

當美國加州發現黃金後，1849年首批華工經香港到美國，一年間就有二千中國人離開中國往加州去。



圖6 美洲溪邊淘金一角

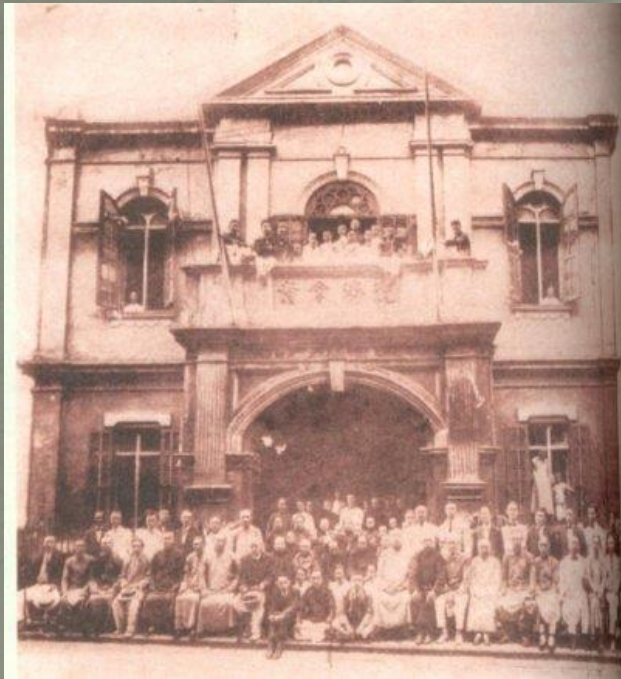
衛生問題

- 上環華人居住密集和環境惡劣，有利病毒傳播
- 華人害怕不滿西人抗疫措施，索性染病不報



1894年瘟疫期間臨時疫症醫院的女病房

以香港為基地的差會



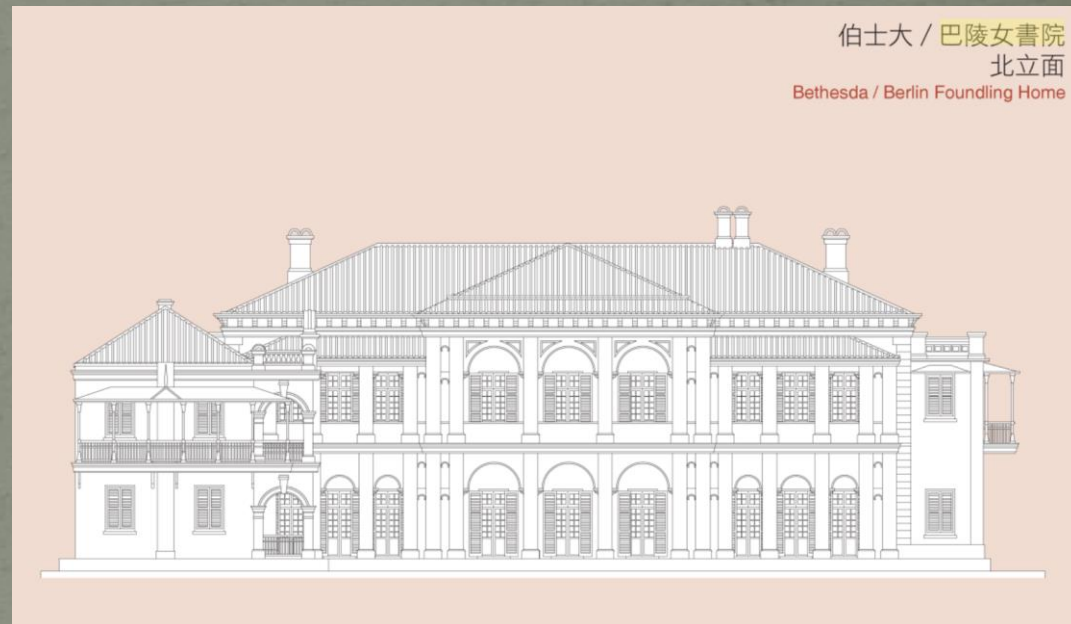
- 倫敦傳道會（道濟會堂）、



- 聖公會（聖保羅堂）



雅禮氏醫院（1887）（唯一的
婦孺醫院，後設婦產科）



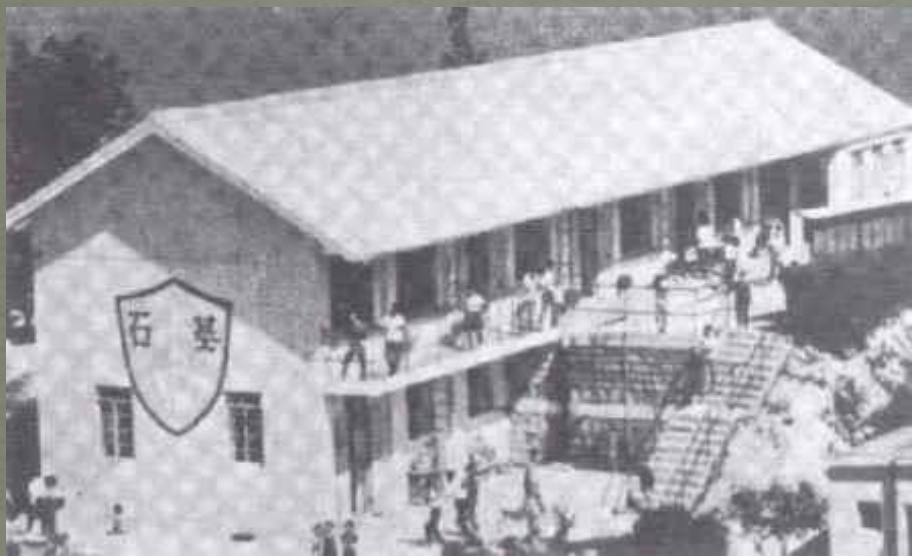
巴陵育嬰堂（1861）
／巴陵女書院（1910）



心光書院（1897）
先在西環創立，後搬到土瓜環



德國傳教士布絲樂



聖公會大埔農化院（1935）
（今天的聖基道兒童院）
教導貧窮兒童務農

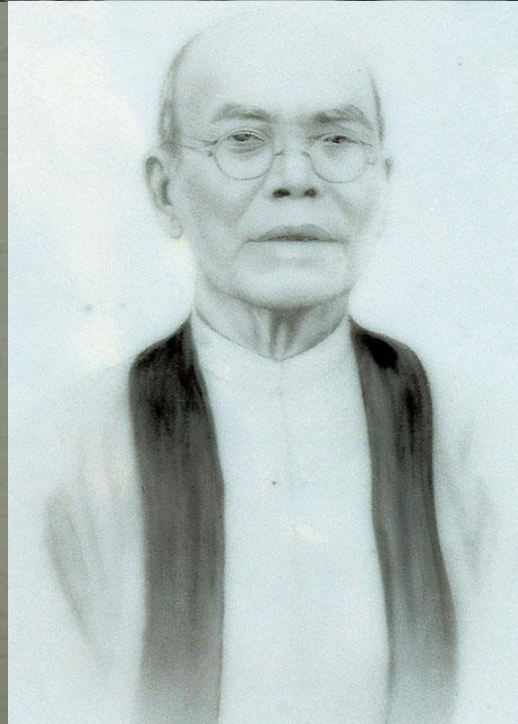


真鐸啟喑學校（1935）
1934年兩位聖公會傳
教士寶興懌女士、龍
福英及基督教女青年
會首任總幹事黎理悅
女士（Miss Nell E.
Elliott）創辦
派遣李綠華女士及陳
麗芳女士前往「煙臺
啟喑學校」學習教授
聽覺受損兒童之方法

照顧老人

1902年，聖公會聖士提反堂退休牧師
鄺日修牧師移居九龍城，九龍城信徒
多是捕魚小販養豬、老而無靠者，於
是動了慈心，倡議建院以事收容。

1906年透過聖公會向港府申請，旋獲
撥出九龍城砵舊衙門一所作為養老院，
略事修葺，命名為『廣蔭院』，院內
並分『廣蔭』、『廣愛』、『安居舍』
及『平安房』四部份，共可收容八十
人。一切院務均由鄺日修牧師主持，
無依貧老，從此棲身有所。



鄺日修牧師

香港難童工讀院（1939年11月）
〔大埔墟太和園，港島壽山村道〕

當年難童工讀院所收的難童是有男童和女童，男童年齡是六至十四歲；女童是六歲至十歲。他們的人讀必須要有教會、或社會和殷商的介紹，而且是在內地戰區逃難到香港的兒童。

救良所（大埔墟太和園）
在廣州東山開辦十年，抗日戰爭後由美傳教士美恩典遷到香港。
專收養被棄之婦女，被虐待的婢女。戰爭孤兒女及貧民有女不能撫養的，都被送到這救良所。

基督教社會服務總社戰（1937）
各宗派教會傳教士共同成立。

救濟各方來港之難民，介紹職業，資遣返鄉等工作。

在摩利臣山建茅屋收容貧民

受助者：

95% 華人

5% 歐洲淪陷國之難民

**本港中西教會
組基督教社會服務總社**
救災恤難及協力做社會慈善工作

本港中西基督教會、最近組織基督教社會服務總社、已在皇后大道中六號二樓設辦事處、查該社主席為聖約翰禮拜堂主任威爾遜會吏長、總幹事為黎理悅女士、文牘為寶女士、委員中國教會方面代表為李求恩牧師、曾紀岳牧師、劉粵聲牧師、西教會代表為何明華會督、舒活牧師、羅信厚牧師、及其他中西團體代表、查該會之目的、在救災恤難、及做其他社會工作、如救濟失業、扶助難民回家等、成立以來、成績甚著云、

悉無罪釋放、據今晨本港海軍部發出消息、當局準今日將杜送回英國、但不將理由宣布、所乘英艦「刺芝布丹拿」、定今日下午啓程赴英云、

**基督教社會服務總社
一年工作概況**
四分之三是為華人而努力

本港基督教社會服務總社、係本港熱心中西基督徒所組織、對於救濟難民、及失業羣衆、頗著成績、昨日發表其一年來工作概況、略謂該社得中西教會學校團體慈善機關、與及熱心份子之合作、遂能得到相當援助、該社雖有德法葡俄安南與及菲律賓等地人民之協助、惟其工作、四分之三、係為華人而努力云、該社因得東華醫院之合作、收容其所經收之難民、并營資送二百餘難民回原籍、關於本港方面之工作、大部為介紹職業、惟不幸成功之比率頗低、只百分之二十五云、該社對於環境困頓之青年男女、介紹其職業、安排其生活、甚著成效、并得那打素醫院之協作、使其請求救濟之人中、遇有孕婦、亦得醫藥上之調護

戰前後香港的人口增長

1941年：163萬

1945年：60萬

1946年：160萬

1950年：236萬

1956年：250萬



1949年8月，立法局通過〈人口登記條例〉及〈驅逐不良分子出境條例〉，後又公佈〈人民入境統制(補充)條例〉

50年代，大量難民從中國湧來，引起國際關注。香港成為接受國際援助的「黃金時期」。

- 難民「雙重身分的失落」
 - 一方面離開了自己國家，成為暫時居住在英國殖民地的中國人，
 - 另一方面，他們也是一批在遷徙過程中，經歷著下向社會流動，社會地位下降的移民。

人口驟增引起的社會問題

- 衛生

- 1953年：十四歲以上的人口有近95%曾感染肺結核病菌

- 街童罪案與教育

- 1950—51，男女童犯罪數字約四萬六千人，1955年全港大約有六萬多兒童流浪街頭。



人口驟增引起的社會問題

- 《香港中國難民問題》
- 超過一半的難民在香港面對著社會地位下降的痛苦。
- 他們收入較本地居民為低，在居住、醫療衛生、教育方面均極需施予援手。



香港政府不干擾政策

一．香港政府認為難民問題只是暫時性的

- 待中國的局勢穩定後，難民回到中國大陸
- 難民移民他國
- 國際社會及志願團體投入大量資源，協助滯港難民。

二．香港政府不想碰這問題

- 港府一旦施以援手，便意味著要在住屋、教育、醫療及社會福利方面，投入大量資源。大部分難民是數年間進入香港，他們被認為是沒有任何應有權利可言，若要犧牲其他納稅人的利益來幫助他們，並不符合港府政策。

糧食救濟



世界信義宗香港社會服務處



六十年代，崇真會社會服務部的派米活動。



中華傳道會
派發救濟品

關注兒童健康



世界信義宗香港社會服務處



早期為兒童提供營養餐，關注他們身體健康與成長的需要。

中華基督教會香港區會

流動牙醫



職業訓練

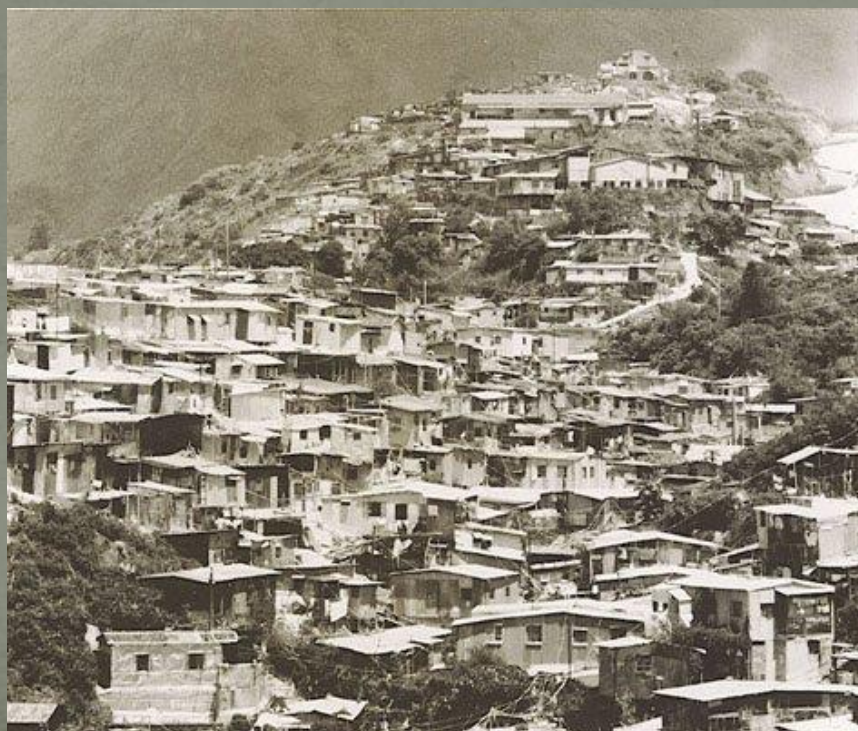


區會於一九五九年開辦汽車機械訓練班，
讓學員習得一技之長，得以謀生。

人口驟增引起的社會問題

- 住屋

- 在山上用竹、木加鐵皮臨時搭建寮屋（木匠屋區）。



木屋區

- 大坑、銅鑼灣、北角山邊
- 筲箕灣山邊、柴灣
- 薄扶林、香港仔、鴨脷州、赤柱、石澳
- 大埔道山邊
- 石硤尾、九龍仔山邊、九龍城、東頭村
- 竹園、鑽石山、佐敦谷、牛頭角
- 大角嘴、何文田、紅磡

香港政府估計木屋區人數：

1951年：三萬多人

1953年：三十多萬人



木屋區的火災威脅

● 因火災失去家園

- 1950年：二萬多人
- 1951年：一萬六千人
- 1953年12月25日石硤尾大火：六萬多人。



藍田木屋五級大火 三千七百民災毀盡村三 逃火場面混亂 七人受傷送院

【本報訊】昨日前晚，秀茂坪竹林新村木屋區發生四級大火，藍田鄉三座對開的一大片山木屋全被燒燬，六、七千人無家可歸。起火原因，有待調查。

由於火場至深夜仍不斷擴大，石油氣罐爆炸的火球及火舌威脅到附近居住的藍田村第二、三、四座木屋，警方要將三幢木屋近萬居民深夜緊急疏散，場面十分混亂，氣氛非常緊張。迄凌晨一時始先返回家中。

被燒燬的三條木屋村，包括玄武山村、樂華村及藍田村。三條村成島形依山而建，位於將軍澳對上，面向藍田鄉第三座與日前被燒的竹林新村頗為接近，居民一般居住了二至四年左右。

昨晚七時許，近山頂的玄武山村最先起火，火勢風勢，迅速向山下的樂華村和藍田村蔓延，火勢一發不收，拾於七時二十分升為四級，至九時零五分升為五級，至九時零五分再升為災難性的五級大火。

這場大火由三級變成五級的木屋擠迫，加上昨晚大風，使火勢容易蔓延。而且，不少木屋均存有罐裝的石油氣和水，令火場發生多次爆炸，使火勢伸展得更快。

昨晚八時半至十時半的一段時間，火勢最為猛烈。火場不斷傳出聲響，數千名災民忙於收拾細軟，扶老攜幼逃命。一時間，爆炸聲、火燒聲及火場的爆炸聲混成一片，場面極度混亂。

昨晚七時許，近山頂的玄武山村最先起火，火勢風勢，迅速向山下的樂華村和藍田村蔓延，火勢一發不收，拾於七時二十分升為四級，至九時零五分升為五級，至九時零五分再升為災難性的五級大火。

這場大火由三級變成五級的木屋擠迫，加上昨晚大風，使火勢容易蔓延。而且，不少木屋均存有罐裝的石油氣和水，令火場發生多次爆炸，使火勢伸展得更快。

昨晚八時半至十時半的一段時間，火勢最為猛烈。火場不斷傳出聲響，數千名災民忙於收拾細軟，扶老攜幼逃命。一時間，爆炸聲、火燒聲及火場的爆炸聲混成一片，場面極度混亂。

筲箕灣愛秩序村空前大火 燬木屋近千間 災民接近二千成五級大火港島未見過 起火原因傳說紛紜災區四十萬平方呎

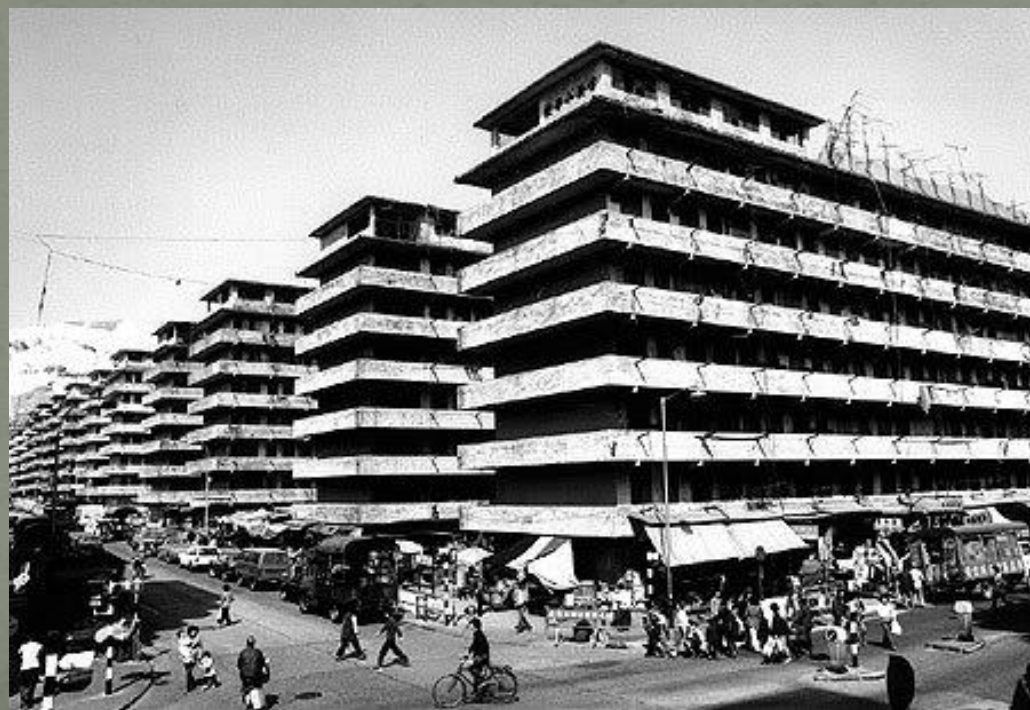
（特訊）港島筲箕灣愛秩序村，昨日發生空前大火，燬木屋近千間，災民接近二千。起火原因傳說紛紜，災區四十萬平方呎。

大火發生於昨日凌晨二時許，起火地點位於筲箕灣愛秩序村，該區木屋區，佔地約四十萬平方呎。大火發生後，火勢迅速蔓延，火舌高逾十層樓，火勢猛烈，火場面積不斷擴大。大火發生後，火勢迅速蔓延，火舌高逾十層樓，火勢猛烈，火場面積不斷擴大。

大火發生後，火勢迅速蔓延，火舌高逾十層樓，火勢猛烈，火場面積不斷擴大。大火發生後，火勢迅速蔓延，火舌高逾十層樓，火勢猛烈，火場面積不斷擴大。

從木屋區到徙置區

- 港府決定清拆木屋區，徙置木屋區居民，既可以預房火災，亦可以利用原被佔的土地興建房屋



基督教平房新村	基督教團體
博愛村、何文田村	浸聯會
何文田迦密村	潮人生命堂（尖沙咀、香港）
竹園村	基督教世界服務委員會
何文田信望村	基督教世界服務委員會



基督教平房新村

基督教團體

衛斯理村、愛華村、亞斯理村（大窩口）

循道公會、
衛理公會

沙田頭新村、馬鞍山信義村、馬草壟信義村、青衣信義村、塔門新愛村、元朗華盛頓村、長洲信義新村一二期、元朗涌口漁民新村

世界信義宗
社會服務處



小結

- 認真了解貧窮人最需要的是什麼。
- 探究為何他們有此需要。
- 幫助他們解決現實困難。