



TOLOSAKO ZUBIAK

Mikel G. Telleria Tapia

PUENTES DE TOLOSA

Los puentes han tenido una importancia vital en el desarrollo de la mayoría de las culturas conocidas. Su importancia a través de los siglos ha residido, no solamente en su papel de unión de rutas y caminos, sino muchas veces en el control de estos.

La creación de Tolosa fue posible, allá por el siglo IX ó X, como consecuencia de la existencia de 2 puentes: el de Arramele y el de Nafarroa.

Las características físicas y geológicas de la vega y del río determinaron que el espacio que hoy ocupa la Villa fuera el primero, aguas arriba, por donde el cruce del cauce del Oria era posible. Su anchura y la profundidad de su caudal hicieron factible que los primeros pobladores de la vega pudieran construir un paso estable y seguro entre ambas orillas.

Cuando a principios de la Alta Edad Media, los caminos y rutas, cuyos trazados discurrían por seguridad las partes altas de los valles, fueron descendiendo al fondo de estos, el cruce de los ríos alcanzó una importancia vital. En esta época las comunicaciones, el transporte de mercancías y el trasiego de personas comenzó a ser habitual y la necesidad de pasos seguros y estables sobre los ríos, se convirtió en una necesidad de primer orden.

En la vega de Laskoain se unían las rutas del interior peninsular y de Nafarroa hacia la costa. Además, como se ha indicado anteriormente, las características físicas del cauce del río permitían la construcción de pasos estables y seguros que se materializaron en los primitivos puentes de Arramele y Naparzubia. Primeramente estarían contruidos seguramente con estructuras de madera y posteriormente, hacia el siglo XIII o XIV, serían contruidos de piedra.

La importancia estratégica del lugar dio lugar a la implantación de la torre de Andia y posteriormente de las torres de Iurreamendi y Laskoain, destinadas todas ellas al control de tan importantes rutas comerciales.

No es aventurado por lo tanto, afirmar que la construcción de los puentes citados fue el elemento principal de la creación de la futura Villa de Tolosa.

PUENTES SOBRE EL RÍO ORIA

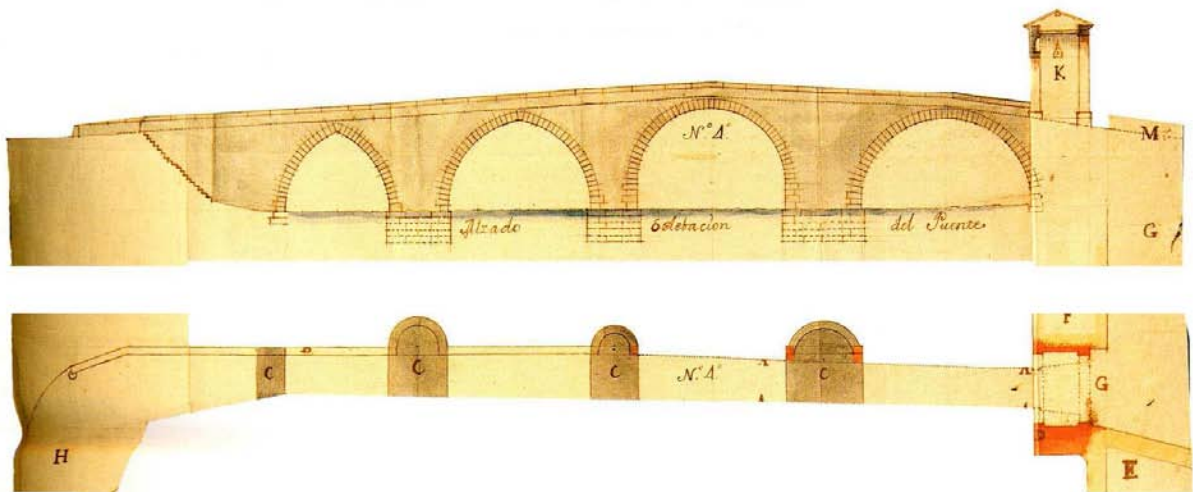
Sobre el río Oria, a su paso por el término municipal de Tolosa, hay en la actualidad 37 puentes, considerándose a efectos de este estudio como tales, aquellos pasos que permiten el tránsito de personas independientemente de que también lo hagan vehículos de cualquier tipo. No se describen aquí por lo tanto ni los viaductos de la autovía ni los puentes del ferrocarril, excepto el puente de la desembocadura de la regata de Albiztur, ya que determina las características de tal desembocadura. Tampoco se consideran aquellos pasos subterráneos por los que transcurren las aguas canalizadas habiéndose perdido la estructura primitiva de los puentes originarios, como la desembocadura de la regata de Elduain, junto al Zumarditxiki o el paso inferior de la antigua papelera de Amarotz.

La descripción se hace siguiendo el orden que ocupan en la dirección del río o regata “aguas arriba”. Primeramente se describen los puentes existentes sobre el cauce principal del río y a continuación los de sus afluentes, ordenados estos según el orden de su confluencia con el cauce principal.



Puente de la Guadalupe.

Puente de la GUADALUPE. Puente sobre el río Oria. Es el primer puente situado en el término municipal, uniéndolo con Irura. Construido junto a la antigua papelera de Guadalupe, soportaba tráfico rodado pero a raíz de su demolición, tras la riada de 1983, fue sustituido por una pasarela peatonal. Está construido totalmente con hormigón. Fue diseñado en 1984 por el ingeniero J. M^a. Sarasola y su presupuesto fue de 13.077.653 ptas.



Puente de Arramele en 1750.

ARRAMELEKO zubia o puente de ARRAMELE. La historia de este puente se remonta al primitivo asentamiento de habitantes en el solar tolosano. Hasta el siglo XIII, estaría construido de madera, ya que no fue hasta aquel siglo cuando se generalizó la construcción de puentes de piedra, excepto los puentes romanos. Por aquellas fechas pues, se construyó probablemente el primitivo puente de piedra que perduró hasta finales del siglo XVIII.



Puente de Arramele a principios del siglo XX.

Era de estructura similar a la del puente de Navarra, con 4 arcos, aunque quizá un poco más primitivo, y de anchura parecida, rozando los 4,50 metros. Entre los años 1781 y 1785 se construyó el puente actual, 50 m. río abajo del existente. Su materialización fue muy polémica ya que las propuestas del Ayuntamiento para hacerlo chocaron frontalmente con las posiciones de las autoridades provinciales, proclives a reformar el existente. Tras varios años de desencuentros, su construcción fue autorizada. La obra, que costó 128.883 reales, fue realizada por los hermanos Antonio y Julián Uzkudun, según el proyecto del arquitecto burgalés Francisco Perez del Hoyo y la recepción definitiva se hizo en 1787. En un principio se proyectó con 4 arcos, sin embargo tras la decisión municipal de ampliar en 1 arco el puente de Navarra, se decidió hacer lo mismo con el de Arramele. Con esta fecha posiblemente se demolió el antiguo. A mediados del siglo XX, se ensanchó con estructura de hormigón, suprimiéndose los pretiles de piedra, consiguiendo el aspecto actual. Este puente fue y es la entrada natural a la Villa, desde la costa.

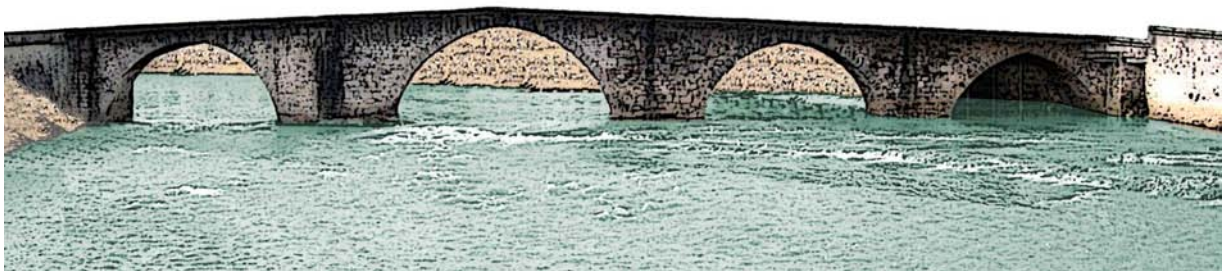


Puente de Arramele en la actualidad.



Puente de la Armería.

Puente de la ARMERÍA. Puente sobre el río Oria. En realidad, en este momento, 2011, no tiene nombre oficial. Situado detrás de la parroquia de Santa María, es un puente de acero, peatonal, que une el casco histórico con el vial de la margen derecha del río. Fue proyectado en el año 1997 por los ingenieros I. Laskurain y M. Gisasola de la empresa Injelan S. L. Su presupuesto fue de 41.477.922 ptas. Antiguamente hubo en ese lugar otro puente, hoy desaparecido, llamado **Zubiberria**. Este puente, que existió sobre el río Oria, estaba situado cerca de la parte trasera de Santa María. Se construyó poco después que la Armería Real, en 1672, para tener acceso directo a la fábrica de armas, desde los campos de San Juan de Arramele. En el año 1750 se reparó a base de piedra, se le añadió un nuevo arco y se le dotó de antepechos. Posteriormente se pierden las referencias al puente así como las de la fecha de su desaparición.



Naparzubia, probable estado primitivo.

NAPARZUBIA o puente de NAVARRA. Puente de piedra que une Tolosa con el camino hacia Nafarroa. Construido hacia el siglo XIII, es de suponer que previamente al actual existiría otro para garantizar la comunicación con Nafarroa, aunque seguramente sería de estructura de madera ya que hasta el citado siglo no se generalizó la construcción de puentes de piedra. El puente, de 4,30 metros de anchura, en un principio tenía 4 arcos, sin embargo las continuas riadas, y sobretudo la de 1787, obligaron al Ayuntamiento a tomar la decisión de añadirle un quinto arco. Posteriormente, en 1845, se procedió al ensanchamiento del puente mediante la prolongación de sus tajamares y la creación de los arcos suplementarios que



Naparzubia. Finales del siglo XIX.

subsisten en la actualidad. El proyecto lo realizó el arquitecto Pedro Nolasco Telleria. En 1898, coincidiendo con la construcción del nuevo Tinglado, se proyectó un nuevo ensanchamiento. El proyecto lo realizó el arquitecto Mujika quien eliminó los pretiles de piedra incorporando una estructura metálica a ambos lados consiguiéndose, de este modo, ampliar la anchura en 3 metros. En el siglo XX fue ensanchado mediante voladizos de hormigón y renovado, adquiriendo la configuración actual.



Naparzubia. Estado actual.

Bajo sus arcos y apoyada en ellos, existió hasta el año 2010 la presa de Naparzubia que alimentaba el molino de Elizaldea, la Armería, etc. Esta presa, que tenía una singular rampa salmonera construida con canto rodado, había sido construida en el año 1556.



Zubiberria o Puente Nuevo.

ZUBIBERRIA o puente **NUEVO**. Llamado vulgarmente puente Nuevo, fue bautizado en principio como **punte de los Fueros**. Se construyó en la segunda década del siglo XX, terminándose en febrero de 1926. Su costo ascendió a 252.00 pesetas. Fue el primer puente tolosano construido sin las arcadas tradicionales. Está ejecutado con piedra y hormigón.



Berazubiko zubia.

BERAZUBIKO zubia o puente de **ALFONSO X el SABIO**. Es el puente que une el llamado barrio de Berazubi con la parte sur de la vega de Laskorain. Se comenzó a construir en el año 1953. Sin embargo, fue totalmente destruido por la riada del 14 de octubre del mismo año. Retomadas las obras, se inauguró en el año 1956 coincidiendo con el 700 aniversario del villazgo de Tolosa. Se le bautizó con el nombre de Alfonso X el Sabio. Otra riada, la de 1983, lo dañó gravemente, lo que obligó a derribarlo y construirlo de nuevo con hormigón y un diseño ligero para permitir, sin obstaculizar, el paso de las aguas en las grandes avenidas. A partir de 2006 se oficializó el nombre de Berazubiko zubia, nombre con el que el pueblo siempre le conoció.



Puente de Mustad.

Puente de MUSTAD o de los NORUEGOS. Llamado de esta forma porque el primitivo fue construido en 1906 por los noruegos que se instalaron a principios del siglo XX en Tolosa fundando una fábrica de metalurgia. La gran riada de 1983 lo dañó seriamente, por lo que se procedió a su demolición. En 2009 se procedió a la colocación de una pasarela peatonal de estructura de hormigón armado. Ésta fue diseñada por los ingenieros Jon Izagirre, Pablo Lobera y Pedro Idorreta de la empresa Asmatu. Su presupuesto fue de 476.094 euros.



Puente de la S.A.M.

SAMeko zubia o puente de IURREAMENDI. Llamado en principio puente de Iurreamendi o “de la papelera”, se construyó a principios del siglo XX para uso privado de la Papelera española. Por él se trasladaban los vagones del tren cargados de papel, arrastrados por bueyes. Posteriormente pasó a ser de dominio público. En la riada de 1983, sufrió gravísimos daños por lo que fue demolido y sustituido por uno nuevo, de hormigón con un diseño ligero para permitir, sin obstaculizar, el paso de las aguas en las grandes avenidas.



Puente de Olarrain.

Puente de OLARRAIN. Puente sobre el río Oria. Se sitúa en el barrio de Olarrain y por él pasaba la antigua carretera nacional N-1. En la actualidad forma parte del acceso sur a la Villa. A principios de este siglo fue totalmente reformado y reforzado. Está ejecutado con piedra y hormigón.



Puente de Arzabaltza.

Puente de ARZABALTZA. Puente sobre el río Oria que lo cruza desde el barrio de Usabal hasta el de Aldaba Txiki. Por el puente pasaba la antigua carretera nacional, hoy autovía. Junto a él se construyó un viaducto, prácticamente paralelo, para sostener la calzada de la dirección opuesta, de la citada autovía. Aunque está construido con hormigón, conserva sus primitivos apoyos de piedra.



Puente de la papelera de Arzabaltza.

Puente de la papelera de ARZABALTZA. Puente de hormigón, construido el siglo pasado para comunicar la papelera de Arzabaltza con la carretera nacional N-1. Con la desaparición de la papelera y la transformación urbana del lugar, el puente está en desuso, aunque se mantiene en pié.



Puente de Alegia.

Puente de ALEGIA. Este puente construido con piedra y hormigón, unía los municipios de Tolosa y Alegia mediante la antigua carretera nacional. Su estructura mixta está ejecutada con soportes de piedra y vanos de hormigón. Hoy, aunque se mantiene en pié, está cortado al tráfico y en desuso.



Puente de Ikaztegieta.

Puente de IKAZTEGIETA. Es el último puente existente en Tolosa sobre el cauce del río Oria. Une los términos municipales de Tolosa, por Aldaba, con Ikaztegieta. Anteriormente soportaba la carretera nacional N-1. Está construido íntegramente con mampostería de piedra.

PUENTES SOBRE LA REGATA DE ELDUAIN

En la actualidad son 2 los puentes existentes sobre la regata de Elduain a su paso por Tolosa. Antiguamente existió otro junto a su desembocadura en el Oria que, posteriormente, ampliado, subsistió hasta el último tercio del siglo XX. En aquellas fechas el curso del río se desvió y su desembocadura se efectúa en la actualidad a través de un canal bajo la rotonda existente



Igerondoko zubia.

IGERONDOKO zubia. Puente peatonal que unía la carretera de Ibarra con el Prado Grande de Igarondo. En el año 1750 fue construido en piedra y duró hasta el año 1846 en el que fue

reconstruido por haberse derrumbado previamente. Adquirió especial importancia en las fiestas de San Juan pues por él pasaba la comitiva municipal para celebrar el auresku que se baila en el prado Grande. Con las obras de remodelación del Prado en 2010, el histórico puente desapareció.



Puente de Zumardiaundi (1).

Puente de ZUMARDIAUNDI. (1). Nuevo puente o pasarela peatonal que sustituye al antiguo de Igerondo. Fue proyectado en 2009 por los arquitectos Manuel Jimenez e Ibon Rosales de la empresa Zubiondo arkitektoak. Su presupuesto fue de 241.610 euros.



Puente de Zumardiaundi (2).

Puente de ZUMARDIAUNDI. (2). Puente anteriormente situado al fondo del Prado Grande de Igarondo. Hoy en día su estructura primitiva ha desaparecido prácticamente convirtiéndose en una canalización bajo viales.

PUENTES SOBRE LA REGATA ARAXES

El río Araxes, a su paso por el término municipal de Tolosa, está cruzado por 7 puentes. También lo cruza un viaducto de la autovía que no es objeto de este estudio.



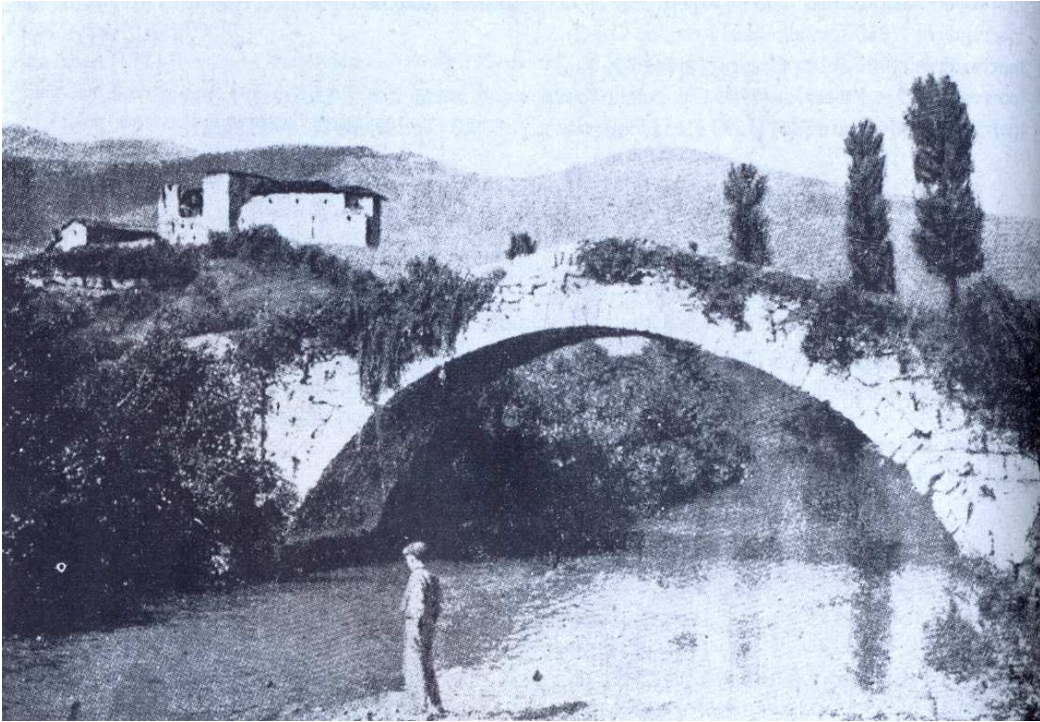
Puente del Polideportivo (1).

Puente del POLIDEPORTIVO. (1). Puente semipeatonal de acceso al polideportivo de Usabal que se sitúa próximo a la desembocadura del río Araxes. De estructura de acero, fue proyectado en el año 1998 por los ingenieros I. Laskurain y M. Gisasola de la empresa Injelan S. L. Su presupuesto fue de 21.034.334 ptas.



Puente del Polideportivo (2).

Puente del POLIDEPORTIVO. (2). Puente de acceso al polideportivo de Usabal que se sitúa sobre el río Araxes. Se caracteriza por tener 5 carriles separados entre sí. De estructura de acero, fue proyectado en el año 2001 por el ingeniero M. Gisasola de la empresa Injelan S. L. Su presupuesto ascendió a 85.883.784 ptas.



Irunzubi a finales del siglo XIX.

IRUNZUBI. Puente sobre el Araxes, que se encuentra en el polígono industrial Usabal. Según los datos del Archivo Municipal de Tolosa, se sabe que a finales del siglo XVIII el primitivo puente se derrumbó y fue reconstruido en el año 1795.



Irunzubi en la actualidad.

Pocos años más tarde, en 1816, tras haberse destruido otra vez, fue nuevamente levantado, siendo los gastos de la nueva construcción sufragados por el Ayuntamiento y los vecinos del barrio. El actual, igual que el primitivo, está construido íntegramente a base de mampostería de piedra.



Puente de Usabal

Puente de USABAL. Puente que da acceso al barrio Usabal desde la antigua carretera general de Nafarroa y se encuentra en el extremo sur del polígono industrial. Ejecutado íntegramente de hormigón armado, se construyó a finales del siglo XX como acceso principal al polígono industrial.



Puente de Amarotz

Puente de AMAROTZ. Puente mixto de piedra y hormigón situado en el barrio de Amarotz, en la antigua carretera nacional de Nafarroa.



Puente de Txarama.

Puente de TXARAMA. Puente situado en la entrada del barrio de Txarama, en el trazado de la antigua carretera general de Nafarroa. Es un puente mixto de piedra y hormigón armado. A su lado se encuentra la ermita de San Luis.



Puente peatonal de Txarama

Puente peatonal de TXARAMA. Pasarela peatonal de acero y hormigón que une el núcleo del barrio de Txarama con la pista asfaltada situada al otro lado del Araxes, por la que se accede a varios caseríos del barrio.

PUENTES SOBRE LA REGATA DE ALBIZTUR

La regata de Albiztur, a su paso por el término municipal de Tolosa, es un pequeño cauce cuya anchura no supera los 4 m. de anchura. Sin embargo en su corto trayecto esta jalonado por 7 puentes que, aunque la mayoría están muy degradados, son objeto de este estudio.



Puente del ferrocarril.

Puente del FERROCARRIL. Este puente, construido con un único arco de mampostería de piedra, está situado justo en la desembocadura de la regata de Albiztur. Se construyó a mediados del siglo XIX junto con el trazado del ferrocarril del norte.



Puente junto al caserío Balerdi

Puente de BALERDI. Situado próximo al puente del ferrocarril y junto al caserío Balerdi. Está construido con un único arco de mampostería de piedra y sobre él pasa la carretera de acceso al barrio Aldabatziki.



Pasarela de Motxogoxoneta.

Puente peatonal de MOTXOGOSONETA. Esta curiosa pasarela de hormigón, que de acceso al caserío Motxogoxoneta, está apoyada en el acueducto de Albiztur y se accede a ella mediante una escalera de piedra, desde la carretera de Albiztur.



Puente de Otzaraingo errota

Puente del MOLINO DE OTZARAIN. El puente primitivo era de mampostería de piedra, de un solo arco. Hoy en día sobre él hay construida una gran losa de hormigón que lo oculta casi por completo.



Puente de Otzaraingoikoa (1).

Puente de OTZARAINGOIKOA (1). Puente construido el último tercio del siglo XX para dar servicio a la industria existente al otro lado de la regata. Está ejecutado con estructura de hormigón armado.



Puente de Otzaraingoikoa (2).

Puente de OTZARAINGOIKOA (1). Puente primitivo de Otzaraingoikoa, construido a base de mampostería de piedra en un único arco. Hoy en día esta recubierto y reforzado con una losa de hormigón armado.



Puente nº 7 sobre regata de Albiztur.

Puente nº 7 sobre regata de Albiztur. Este puente construido con un único arco de mampostería de piedra, servía para dar acceso al pabellón existente al otro lado de la regata. Hoy, su acceso está cortado y está en desuso semi oculto por la maleza.

PUENTES SOBRE BEDAIOKO ERREKA

La regata de Bedaio tiene el cauce más pequeño de aquellas que vierten sus aguas en el Oria dentro del término municipal de Tolosa cuyos 8 puentes son objeto de este trabajo. Toda ella forma el límite del barrio de Bedaio con Amezketeta. Dada la estrechez del cauce, varios de ellos se encuentran semiocultos en la maleza por lo que se hace difícil la obtención de fotografías con la claridad necesaria para su exhibición.



Txarako zubia.

TXARAKO zubia. Es el primer puente aguas arriba, dentro del término municipal. Está construido con una losa de hormigón apoyada en soportes de piedra. Su anchura es de 3,00 m.



Lamitegiko zubia.

LAMITEGIKO zubia. Puente de un único arco de mampostería de piedra que da acceso al caserío Lamitegi. Tiene una anchura de 3,20 m.



Urkola Parteko zubia.

URKOLA PARTEKO zubia. Puente construido con hormigón sobre el primitivo arco de piedra. Tiene una anchura de 5,30 m. y sirve de acceso a varios caseríos de la localidad de Amezketa.



Puente de Zugastibarrena.

Puente de ZUGASTIBARRENA. Puente de un único arco de mampostería de piedra que se encuentra en las proximidades del caserío Zugastibarrena. El arco está recubierto en su interior con hormigón y tiene una anchura de 3,90 m.



Olegiko zubia

OLEGIKO zubia. Puente mixto de piedra y hormigón, de un único vano, que da acceso al caserío Olegi. Tiene una anchura de 4,40 m.



Basoko zubia.

BASOKO zubia. Puente construido con un único arco de piedra. Tiene una anchura de 3,90 m. Esta rodeado de abundante vegetación y su nombre se debe a que es el acceso natural a la parte boscosa de Amezketa, lindante con Bedaio.



Eskoletxeko zubia.

ESKOLETXEKO zubia. Puente de hormigón sobre la primitiva estructura de piedra. La abundancia de vegetación hace imposible una muestra panorámica de calidad. Tiene una anchura de 4,20 m.



Gurbillatxikiko zubia

GURBILLATXIKIKO zubia. Este puente se sitúa sobre la regata cuando ya se le denomina Gurbillatxikiko erreka. Es el último puente sobre la regata antes de acceder al casco urbano de Bedaio. Esta construido con un arco de piedra y tiene una anchura de 5,60 m.

Aparte de los puentes citados, hay varios pasos de pequeñas regatas que no se citan en este estudio por su pequeño tamaño o porque están prácticamente canalizados bajo la carretera.

7KO
ZAZPIKO

7 HERRIALDEAKO
KULTUR ELKARTEA

gotzontt@gmail.com