



JALOSTUKSEN TAVOITEOHJELMA
1.1.2011 – 31.12.2015
LYHYTKARVAINEN SAKSANSEISOJA

http://www.saksanseisojakerho.fi/html/lyhytkarvainen_saksanseisoja.htm

<http://www.saksanseisojakerho.fi/html/jtolkss.pdf>

JALOSTUKSEN TAVOITEOHJELMA
1.1.2011 – 31.12.2015
LYHYTKARVAINEN SAKSANSEISOJA

FCI 7 / 119

Rodun 119 lyhytkarvainen saksanseisoja
rotukohtainen jalostuksen tavoiteohjelma
Hyväksytty Saksanseisojakerho ry:n vuosikokouksessa 7.4.2010
SKL:n jalostustieteellinen toimikunta hyväksynyt 00.00.2010

Sisällys:

1. Yhteenveto	3
2. Rodun tausta	3
3. Järjestöorganisaatio ja sen historia	4
4. Nykytilanne.....	5
4.1. Populaation koko ja rakenne.....	5-15
4.2. Luonne ja käyttöominaisuudet	15-28
4.3. Terveys.....	29
4.3.1. PEVISA-ohjelmaan sisällytetyt sairaudet.....	29-32
4.3.2. Muut Suomessa rodulla todetut merkittävät sairaudet.....	32-35
4.3.3. Rodulla muissa maissa havaitut sairaudet	35-36
4.4. Ulkomuoto.....	37-41
5. Yhteenveto aiemman tavoiteohjelman toteutumisesta	42
6. Jalostuksen tavoitteet ja strategiat	43
6.1. Visio	43
6.2. Rotujärjestön tavoitteet	43-45
6.3. Rotujärjestön strategia	45-46
6.4. Uhat ja mahdollisuudet	47
6.5. Varautuminen ongelmiin	48
6.6. Toimintasuunnitelma JTO:n toteuttamiseksi	48-49
7. Tavoiteohjelman toteutumisen seuranta	50
8. Lähteet	50-54
9. Liitteet	54

Rodut ovat erilaisia ja tätä ohjetta tulee soveltaa sen rodun tilanteeseen, jolle se laaditaan. Ohjelmasta pitää ilmetä kasvattajien kannalta olennainen tieto.

1. YHTEENVETO

Lyhytkarvainen saksanseisoja on Keski-Euroopassa vanha rotu, jota on käytetty muiden saksalaisten kanakoirarotujen jalostamiseen. Rodun terveystilanne on tänä päivänä erinomainen, ongelma onkin populaatiossa esiintyvä lähisukuisuus Suomessa. Ongelmallista on suunnitella jalostusyhdistelmiä, missä sukusiitosaste pysyy riittävän alhaisena ja jo tiedossa olevat perinnölliset sairaudet/viat eivät kertautuisi molempien vanhempien takaa. Ulkomaisten koirien käyttö jalostuksessa onkin lisääntynyt. Kotimainen jalostustoiminta on kehittynyt yhä tavoitteellisempaan suuntaan ja kasvattajakunta on valveutunut. Rodun kanta on pysynyt vakaana ja pennut ovat menneet lähestulkoon kokonaisuudessaan metsästäjille. Rotu on voimakkaan riistaintonsa vuoksi säilynyt metsästäjien käsissä, eikä erillistä näyttelyharrastajien joukkoa ole kehittynyt. Vaikka käyttökokeissa käyvien koirien määrä on vakiintunut, yhä laajempaa koiramäärää tulisi testata metsästys-ominaisuuksien suhteen. Suomalaisen lyhytkarvaisen saksanseisojakannan rotutyypin ja rakenne on yhtenäinen ja oikea. Kansainvälinen yhteistyö on aktiivista.

2. RODUN TAUSTA

2.1 Rodun syntyhistoria

Lyhytkarvaisen saksanseisojan historia alkaa koirista, joita käytettiin ennen kaikkea Välimeren maissa riistalintujen verkkometsästyksessä sekä apuna haukoilla metsästettäessä. Seisovat lintukoirat tulivat Ranskan ja Flanderin kautta Saksan hoveihin. Näiden koirien tärkein ominaisuus oli seisontataipumus riistalle. Kaksipiippuisen haulikon käyttöönoton (v. 1750) myötä seisovia lintukoiria tarvittiin yhä enemmän ja riistalintujen lentoon amunnasta tuli kuninkaallinen urheilumuoto. Napoleonin murskattua feodaalijärjestelmän vuonna 1805 sai saksalainen keskiluokka mahdollisuuden pienriistametsästykseseen. Saksassa tästä pelkästään seisovasta koirasta jalostettiin monikäyttöinen metsästyskoira risteyttäen siihen vanhoja saksalaisia rotuja, kuten vainukoira, verijälkikoira, ajokoira ja vinttikoiria. Hektor I (synt.1872) pidetään lyhytkarvaisen saksanseisojan esi-isänä. Senaikaisen koiran tyyppi poikkesi nykypäivän saksanseisojasta. Ne olivat enimmäkseen raskaita, niillä oli usein riippuva maha tai notkoselkä, tihrusilmät ja pehmeät käpälät. Siksi ne työskentelivät verkkaisemmin ja olivat yleensä hyviä noutajia.

Lisäämällä tarkkaan harkittu annos pointterivertaa, kuten Solms-Braunfels'in prinssi Albrecht ehdotti, saatiin lyhytkarvaisen saksanseisojan vainu paranemaan ja rakenne kevenemään. Vuodesta 1897 alkaen julkaistu vuosikirja "Zuchtbuch Deutsch Kurzhaar" on ollut perusta kehitettäessä rodun jalostusta. Prinssi Albrecht zu Solms-Braunfeld kirjasi lyhytkarvaisen saksanseisojan rotumerkit, laati rakenteen arvosteluohjeet ja lopulta yksinkertaiset koesäännöt metsästyskoirille. Nykyään lyhytkarvaisella saksanseisojalla on tarkat jalostus- ja koesäännöt.

2.2 Nykyinen käyttötarkoitus ja rodun kuvaus

Lyhytkarvainen saksanseisoja on riistaintoinen, kestävä, hyvällä vainulla varustettu, yhteistyöhaluinen, monipuoliseen metsästykseseen soveltuva seisova lintukoira, joka pystyy hakemaan riistaa hyvin avoimessa ja peitteisessä maastossa sekä noutamaan ja jäljittämään pudotetun riista maalta ja vedestä ja toimii metsästystilanteissa kaikkien sille asetettujen vaatimusten mukaisesti, vielä vanhanakin.

Oikealla KVA & MVA NOBBY, synt. 17.9.1951, om. HEIKKI NYGREN, LIEVESTUORE.



3. JÄRJESTÖORGANISAATIO JA SEN HISTORIA

Lyhytkarvainen saksanseisoja kuuluu mannermaisten seisotarotujen yhteisen rotujärjestön, Saksanseisojakerho r.y.:n alaisuuteen. Saksanseisojakerho on perustettu vuonna 1943, jolloin yhdistyksen jäseniksi ilmoittautui 27 saksanseisojien harrastajaa.

Tällä hetkellä Suomen Kennelliittoon kuuluvassa rotujärjestössä on noin 2600 jäsentä. Aluksi rotujärjestön edustamat koirat olivat vain lyhyt- ja karkeakarvaisia saksanseisoja, mutta nyt valikoimaan kuuluu jo 23 erilaista mannermaista seisotarotua tai rotumuunnosta, joihin rekisteröidään vuosittain 700 - 900 uutta pentua.

Saksanseisojakerhon tarkoitus on ylläpitää ja kehittää mannermaisia seisovia lintukoiria metsästyksen monitoimikoirina sekä edistää kanakoiraharrastusta Suomessa. Tähän kerho pyrkii järjestämällä roduilleen näyttelyitä, katselmuksia sekä kanakoirien erikoiskokeita (KAER) ja kilpailuja, julkaisemalla opaskirjoja ja neljästi vuodessa ilmestyvää Saksanseisoja-lehteä sekä näyttely- ja koetulokset sisältävää vuosikirjaa. Kerho myös vaalii ja ohjaa edustamiensa rotujen rodunjalostusta sekä pyrkii kaikin keinoin torjumaan koirien terveydentilaa mahdollisesti horjuttavia perinnöllisiä vikoja ja muita eläinsairauksia sekä tiedottamaan niistä jäsenilleen.

Saksanseisojakerhon hallituksessa on 7 jäsentä ja sihteeri. Lisäksi kerhon toimintaa ohjaavat toimikunnat: jalostustoimikunta, ulkomuototoimikunta, koetoimikunta ja tietojenkäsittelytoimikunta. Kerhon toimihenkilöihin kuuluvat myös päätoimittaja, jäsensihteeri, myyntisihteeri, vuosikirjan päätoimittaja ja kotisivujen vastuuhenkilö.

Saksanseisojakerhon jalostustoimikunnassa on 9 jäsentä. Jalostusneuvot valitsee Saksanseisojakerhon vuosikokous. Valtarotujen, lyhytkarvaisen ja karkeakarvaisen saksanseisojan jalostusneuvonta työllistää suurimman osan toimikunnan jäsenistä. Lk - saksanseisojan jalostusneuvonnasta vastaa 3 henkilöä ja kk-saksanseisojan jalostusneuvonnasta 3 henkilöä. Bretonien jalostusneuvonnasta vastaa 1 henkilö, münsterinseisojien sekä pitkäkarvaisen saksanseisojan jalostusneuvonnasta vastaa 1 henkilö ja muiden jäljelle jäävien rotujen jalostusneuvonnasta vastaa 1 henkilö. Saksanseisojakerhon jalostustoimikunnan ohjesäännön mukaisesti rotu saa oman jalostusneuvon, kun rekisteröityjen pentujen määrä ylittää 50 pentua/vuosi.

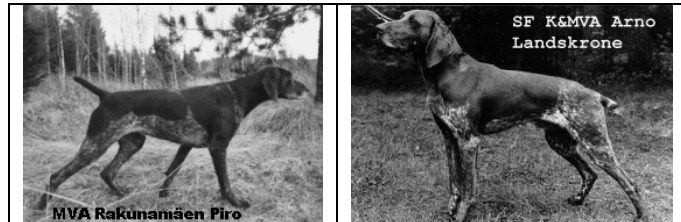
Lukumäärältään pienempien rotujen (unkarinvizslat, korthalsingriffoni, bracco italiano, spinone, weimarinseisoja, stabyhoun, sininen picardienspanieli, karkeakarvainen slovakianseisoja ja vanhatanskankanakoira) pentuvälityksestä ja rotutietouden jakamisesta vastaa jalostustoimikunnan kullekin rodulle valitsema pentuvälittäjä. Saksanseisojakerhon jalostustoimikunta määrittelee jalostuksen tavoitteet ja seuraa rotujemme tilaa. Toimikunta ohjaa jalostuksen suunnittelua antamalla lausuntoja ja suosituksia jalostusyhdistelmistä sekä hoitaa pentuvälitystä. Toimikunta pitää yllä jalostusrekisteriä jalostukseen sopiviksi katsotuista koirista.

Jalostustoimikunta on mukana järjestelmässä jokavuotista nuorten koirien ikäluokkakatselmusta Junkkaria, vuosikokouksen tai erikoisnäyttelyn yhteydessä järjestettäviä jalostusaiheisia luentopäiviä sekä vastaa joka toinen vuosi pidettävän jalostusuroskatselmuksen järjestelyistä.

Hallitus: http://www.saksanseisojakerho.fi/html/ssk_n_hallitus.htm

Jalostustoimikunnan yhteystiedot, pentuvälitys :

http://www.saksanseisojakerho.fi/html/lyhytkarvainen_saksanseisoja.htm



4. NYKYTILANNE

4.1. POPULAATION KOKO JA RAKENNE

4.1.1. Rekisteröinnit ja kannan kehittyminen Suomessa

Saksanseisojilla on metsästetty maassamme ja 1800-luvun loppupuoliskolta alkaen. Saksanseisotarotujen harrastus oli ensimmäisen maailmansodan jälkeisinä vuosina 1920-luvulla vilkasta. Sotien välissä lyhytkarvaisia saksanseisoja tuotiin Saksasta ja myös Ruotsista. Nykyiset suomalaiset linjat ulottuvat Saksanseisojakerhon rekisterissä näihin tuontikoiriin saakka. Myös sotien jälkeen Tanskasta tuotetut lyhytkarvaiset ovat vaikuttaneet kantaamme. Noina aikoina risteytettiin myös lyhytkarvaisia ja karkeakarvaisia keskenään. Kennelliitto rekisteröi jälkeläiset B sukupolvijärjestelmän mukaan lopulta puhtasrotuisina, mutta perintötekijät ehtivät jo sekoittaa kantaan, mistä johtuneen mm se, että maamme lyhytkarvaisissa on enemmän lonkkanivelen kasvuhäiriötä karkeakarvaisten peruna kuin Ruotsin lyhytkarvaisissa.

Saksantuonnit 1980-luvulta alkaen ovat tuoneet kantaan korkealaatuista metsästysintoista ainesta parantaen myös luonnetta ja ulkomuotoa. Lyhytkarvaisen saksanseisojan rekisteröinnit ovat noin 240/vuosi. Rotu on säilynyt metsästyskoirana. Tuontien määrä on säilynyt hyvällä tasolla ja laajentunut niin, että koiria on tuotu monesta maasta.

Tehollinen populaatio, koko on hieman kasvanut. Populaation sukusiitosprosentti on laskenut edelleen, ollen hyvin maltillisella tasolla. Uroksista ja nartuista jalostukseen on käytetty hyvin pientä populaation osaa.

Populaation tunnusluvut on haettu Suomen Kennelliiton jalostustietojärjestelmän Koiranet sivulta, linkki <http://jalostus.kennelliitto.fi/frmJalostustilastot.aspx?R=119> .

Lainaus:

<http://www.koiranjalostus.fi/monimuotoinen.htm>

Vain monimuotoinen koirarotu selviää

lainaus Katariina Mäki

Tehollinen populaatiokoko kuvaa rodun monimuotoisuutta

Lisääntyvän sukulaisuuden vuoksi kaikkien suljettujen kantojen sukusiitosaste nousee sukupolvi toisensa jälkeen. Mitä nopeampaa nousu on, sitä nopeampaa on myös geneettinen köyhtyminen.

Kaikki koirarodut ovat suljettuja kantoja, jos niissä ei ole rotuunottoja tai risteytyksiä. Sen sijaan rodun alapopulaatiot, esimerkiksi Suomen lancashire heeler –kanta, ovat tavallaan avoimia, koska niihin tuodaan geenejä ulkopuolelta tuontikoirien muodossa. Maailman kaikki lancashire heelerit taas ovat suljettu kanta, jonka sukulaisuus kasvaa ja sukusiitosaste nousee koko ajan. Siten alapopulaatioiden avoimuus on näennäistä.

Rodun monimuotoisuuden kannalta koko rodun sukusiitosaste ja sen kasvunopeus ovat paljon tärkeämpiä kuin yksittäisten sukusiitosyhdistelmien vaikutus. Yksittäiset sukusiitetyt pentueet eivät nosta rodun sukusiitosastetta pitkällä tähtäimellä niin paljon kuin koko rodun sukulaistuminen harvojen koirien jalostuskäytön ja yksittäisten jalostusyksilöiden ylikäytön seurauksena. Todennäköisyys pentujen erilaisille kasvuun ja immuniteettiin liittyville ongelmille on tietenkin suurempi lähisukulaisyhdistelmissä verrattuna vähemmän sukua toisilleen olevien koirien pentueisiin.

Tehollinen populaatiokoko (N_e) kuvaa rodun geneettistä monimuotoisuutta ja jalostuspohjan laajuutta. Mitä pienempi tehollinen populaatiokoko on, sitä nopeammin rodusta häviää erilaisia geeniversioita. Tehollinen koko on suorassa yhteydessä sukusiitosasteen kasvunopeuteen: mitä pienempi tehollinen koko, sitä nopeammin rodun keskinäinen sukulaisuus lisääntyy ja sukusiitosaste kasvaa. Sama pätee myös toisin päin: mitä nopeampi sukusiitosasteen kasvunopeus, sitä pienempi tehollinen koko. Kummatkin saadaan suoraan laskettua toisistaan:

$$N_e = 1/(2\Delta F)$$

ja

$$\Delta F = 1/(2N_e)$$

(ΔF = sukusiitosasteen kasvunopeus sukupolvea kohden)

Tehollinen populaatiokoko voidaan arvioida myös jalostuskoirien lukumääristä. Muun muassa Suomen Kennelliiton jalostustietojärjestelmä, Koiranet, käyttää tätä tapaa. Tämä antaa kuitenkin tehollisesta koosta yliarvion, koska käytettävä laskentakaava olettaa, etteivät jalostuskoirat ole toisilleen sukua ja että niillä on tasaiset jälkeläismäärät. Sukusiitokseen perustuva kaava antaa totuudenmukaisempia tuloksia, mutta se toimii vain aineistoille, joissa on tarpeeksi sukupolvua tuomaan esiin suljetun kannan ominaisuuden, nousevan sukusiitosasteen.

Taulukko 1. Tehollisen populaatiokoon vaihtelu. Laskettu kaavalla $4 \cdot N_m \cdot N_f / (N_m + N_f)$, jossa N_m on jalostusurosten ja N_f jalostusnarttujen lukumäärä (kaava olettaa koirille tasaiset jälkeläismäärät).

Taulukko 1. Tehollisen populaatiokoon vaihtelu.

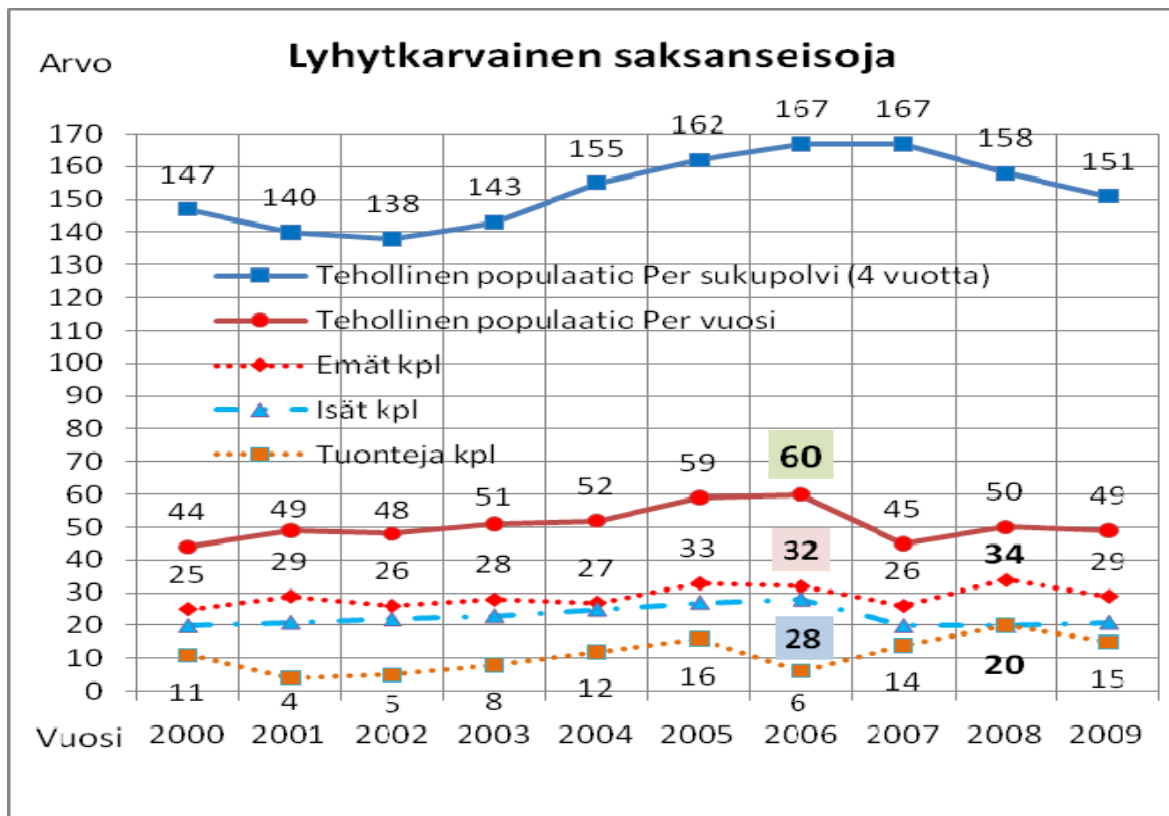
Lukumäärät: Nartut → Urokset ↓	5	10	20	50	80	100
1	3,3	3,6	3,8	3,9	4	4
2	5,7	6,7	7,3	7,7	8	8
5	10,0	13,3	16	18,2	19	19
10	13,3	20,0	26,7	33,3	36	36
20	16	27	40	57	64	67
50	18	33	57	100	123	133
100	19	36	67	133	178	200

Tehollisesta populaatiokoosta huolehtiminen kuuluu sekä uroksen- että nartunomistajille lainaus Katariina Mäki

Koirapopulaation perinnölliseen monimuotoisuuteen vaikuttaa tietenkin se, mitä ja minkä sukuisia yksilöitä käytetään jalostukseen, mutta myös miten paljon kutakin jalostuskoiraa käytetään. Yksittäisen jalostuskoiran ja sen perimän osuus koirakannassa ei saisi nousta kohtuuttoman suureksi. Tämä ongelma liittyy yleensä suosittujen siitosurosten liikakäyttöön, ns. matadorijalostukseen. Wachtel näytti havainnollisen kaaviokuvan matadori-isän ja sen kahden runsaasti käytetyn pojan perimän laajasta levinneisyydestä eräässä koirapopulaatiossa. Populaation monimuotoisuuden kannalta olisi suotavinta, että mahdollisimman monia perusvaatimukset täyttäviä yksilöitä, sekä uroksia että narttuja, käytettäisiin jalostukseen tasaisesti eikä yhtä koiraa käytettäisi ”liikaa”. Puhutaan ns. tehollisesta populaatiokoosta, joka määrittää jalostuspohjan laajuuden ja sitä kautta sukusiitoskertoimen kasvunopeuden ja alleelihävikin populaatiossa. Siitoskoirien sukupuolijakauma vaikuttaa tähän lukuun, jonka minimissään tulisi olla n. 200 jalostuskoiraa. Tehollisen koon ollessa alle 50 populaatio on erittäin haavoittuvaisessa tilassa. Tehollinen koko ei juuri kasva, jos yhtä ja samaa urosta käytetään kuinka monelle nartulle tahansa. Jalostuspohjaa voi laajentaa tehokkaasti vain käyttämällä sekä useita narttuja että uroksia

Tehollinen populaatio

Lyhytkarvainen saksanseisoja linkki <http://jalostus.kennelliitto.fi/frmJalostustilastot.aspx?R=119>



Lyhytkarvainen saksanseisoja on rotuna populaatiokooltaan Suomessa pieni. Rodun harrastajat ovat huomioineet kannan monimuotoisuuden säilyttämisen, tuomalla koiria ulkomailta, sekä astuttamalla narttuja ulkomaalaisilla uroksilla. Pääosa tuonneista on valittu korkealaatuisista yhdistelmistä, joiden metsästysominaisuudet on testattu rodunomaisissa kokeissa.

Pieni osa tuontikoirista on sellaisia, joita tuodaan meille vetokoiriksi, eikä niiden rodunomaisia käyttöominaisuuksia meillä testata.

Tehollinen populaatiokoko jää melko alhaiseksi jalostukseen käytettyjen narttujen ja urosten pienen lukumäärän vuoksi. Tavoiteohjelman vaatimukset täyttäviä, jalostukseen sopivia narttuja ja uroksia populaatiossa on, mutta kaikkia sopivia koiria ei kuitenkaan käytetä. Vuosittaisen pentumäärän kasvattaminen nykyisestä tasosta ei ole mahdollista, ellei rodun harrastajajoukko laajene.

Vuosina 2000 – 2009 lyhytkarvaista saksanseisojaa on kasvattanut 135 eri kasvattajaa. Jalostukseen on käytetty 143 eri isää ja 184 eri emää. Tuonteja on yhteensä 111 koiraa. Näillä toimilla on pyritty turvaamaan rodun geneettinen monimuotoisuus.

Kuvissa olevilla koirilla on vankka tuontitausta.



Populaation jalostuspohjan tunnuslukuja.

LYHYTKARVAINEN SAKSANSEISOJA

VUOSI	Per vuosi			Per sukupolvi (4 vuotta)			
	Isoisät	Isoäidit	Tehollinen populaatio	Pentueet	Jalostukseen käytetyt eri urokset	Jalostukseen käytetyt eri nartut	Tehollinen populaatio
2000	32	37	44 (88%)	107	64	86	147 (69%)
2001	31	38	49 (84%)	107	61	82	140 (65%)
2002	33	39	48 (92%)	105	60	81	138 (66%)
2003	37	38	51 (91%)	108	62	84	143 (66%)
2004	36	41	52 (96%)	110	69	88	155 (70%)
2005	44	46	59 (89%)	114	77	85	162 (71%)
2006	49	49	60 (94%)	120	80	87	167 (70%)
2007	34	39	45 (87%)	118	78	90	167 (71%)
2008	41	44	50 (74%)	125	69	93	158 (63%)
2009	43	41	49 (84%)	121	62	96	151 (62%)

Isoisien ja isoäitien määrä kertoo osaltaan rodun sukulaistumisesta.

Vuosina 2000 – 2009 käytetyistä uroksista tilastoon on otettu 15 isoisää suorien jälkeläisten tilastoaikaisen prosenttiosuuden ja toisen polven jälkeläismäärän perusteella.

Tilastolla on pyritty osoittamaan, ettei suorien jälkeläisten määrä kerro riittävästi koiran jalostuskäytöstä. Toisen polven jälkeläismäärä voi olla huomattavan suuri, vaikka koiran suorien jälkeläisten määrä on kohtuullinen. Jos jälkeläiset ovat rodun huippuyksilöitä, eivätkä kannan perimässään ei toivottuja geneejiä, liikakäytön riskit pienenevät.

Matadorin käyttöä jalostukseen tulisi välttää, PEVISA:ssa olevan ehdon mukaan yksittäisen koiran jälkeläisten määrä ei saa ylittää 55 pentua. Viimeinen, rajan ylittävä pentue rekisteröidään kuitenkin kokonaan.

Syntymävuosi 2000 - 2009	*Tilastointiaikana*			*Toisessa polvessa*		Yhteensä	
	Pentueita	Pentuja	%-osuus	Pentueita	Pentuja	Pentueita	Pentuja
DON KORLEONE'S CONRAD	8	62	2,88 %	10	71	8	62
ALAJOEN ARES	6	52	2,42 %	22	130	6	52
DON KORLEONE'S QUINTANA	6	50	2,32 %	4	23	6	50
ARIJÄRVEN PINOCCIO	6	47	2,19 %	25	179	8	60
EROS Z CESKEHO LESA	5	42	1,95 %	5	44	5	42
CHARLESWOOD HURRICANE	8	40	1,86 %	3	25	8	40

CHARLESWOOD FELDMANN	5	35	1,63 %	7	55	5	35
TAKA-TAPIOLAN IISAKKI	4	35	1,63 %	6	36	4	35
RIIHIVAARAN MASI	4	32	1,49 %	15	123	4	32
LIMON JUHA	5	31	1,44 %	6	38	6	43
PRUUKIN NIKOLAUS	3	30	1,39 %	9	72	5	47
JOKILAKIAN JERI	3	30	1,39 %	4	37	3	30
MIKRO	3	29	1,35 %	10	69	3	29
FLORIAN VON DER ASSEBURG	3	25	1,16 %	5	32	3	25
OUTAVAINUN TARKI	3	24	1,12 %	6	46	3	24

Per sukupolvi (4 vuotta)

Syntymävuosi 2006 - 2009	*Tilastointiaikana*			*Toisessa polvessa*		Yhteensä	
	Pen-tueita	Pen-tuja	%-osuus	Pen-tueita	Pentuja	Pen-tueita	Pentuja
ALAJOEN ARES	1	8	0,87 %	22	130	6	52
DON KORLEONE'S CONRAD	3	21	2,27 %	10	71	8	62
CHARLESWOOD FELDMANN	1	7	0,76 %	7	55	5	35
EROS Z CESKEHO LESA	2	19	2,06 %	5	44	5	42
CHARLESWOOD HURRICANE	8	40	4,33 %	3	25	8	40
DON KORLEONE'S QUINTANA	5	39	4,22 %	4	23	6	50
TOES' BRAHMS	1	8	0,87 %	3	21	2	20
TVÄRNYPETS HICCO	1	5	0,54 %	3	20	2	14
STENBITENS FIX	1	8	0,87 %	4	16	4	32
DON KORLEONE'S PONSSÉ	1	7	0,76 %	2	16	3	22

Taulukkoon on haettu isoisät, toisessa polvessa olevien jälkeläisten määrän ja tilastoaikaisen prosenttiosuuden perusteella. Tilastossa on 5 ulkomaalaista urosta, yksi isä ja poika, kaksi veljestä. Osalla uroksista löytyy joitakin samoja koiria sukutaulusta.

Uroksilla on tilastointiaikana 162 suoraa jälkeläistä, joka on 17,5 prosenttia kaikista vuosina 2006 - 2009 syntyneistä koirista (yhteensä 924 kpl). Tilaston uroksilla on tilastointiaikana 369 jälkeläistä toisessa polvessa, joka on 30,9 prosenttia kaikista vuosina 2006 - 2009 jalostukseen käytettyjen urosten kaikista jälkeläisistä (yhteensä 1194 kpl). Lähisukulaisten määrää kasvattavat urosten sisarusten jälkeläiset ja toisen polven jälkeläiset.

Per sukupolvi (4 vuotta)

Syntymävuosi 2006 - 2009	*Tilastointiaikana*			*Toisessa polvessa*		Yhteensä	
	Pen-tueita	Pen-tuja	%-osuus	Pen-tueita	Pentuja	Pen-tueita	Pentuja
DON KORLEONE'S WICKED WIZARD	1	7	0,76 %	17	120	4	29
ILOKS'IN ILO	1	9	0,97 %	7	49	5	46
GLEIZZ GARCONNE FATALE	2	13	1,41 %	6	41	4	31
USKARIN ANGELIC	1	10	1,08 %	6	43	2	21
DON KORLEONE'S CLEMENZA	1	8	0,87 %	6	53	3	24
DON KORLEONE'S CONNIE	1	7	0,76 %	6	43	4	37
ALTERSUNDETS ERA	1	7	0,76 %	6	36	4	35
PITKÄSAAREN ENNI	2	13	1,41 %	5	30	3	21
VESAKON BRANDY	1	8	0,87 %	4	39	2	16
PISPANMÄEN LIANA	1	4	0,43 %	4	33	3	18

Taulukkoon on haettu isoäidit, toisessa polvessa olevien jälkeläisten määrän ja tilastoaikaisen prosenttiosuuden perusteella. Myös nartuissa on lähisukulaisia keskenään ja yllä esitettyjen urosten kanssa.




Nartuilla on tilastointiaikana 86 suoraa jälkeläistä, joka on 9,3 prosenttia kaikista vuosina 2006 - 2009 syntyneistä koirista (yhteensä 924 kpl). Tilaston nartuilla on tilastointiaikana 487 jälkeläistä toisessa polvessa, joka on 37,0 prosenttia kaikista vuosina 2006 - 2009 jalostukseen käytettyjen narttujen kaikista jälkeläisistä (yhteensä 1315 kpl).

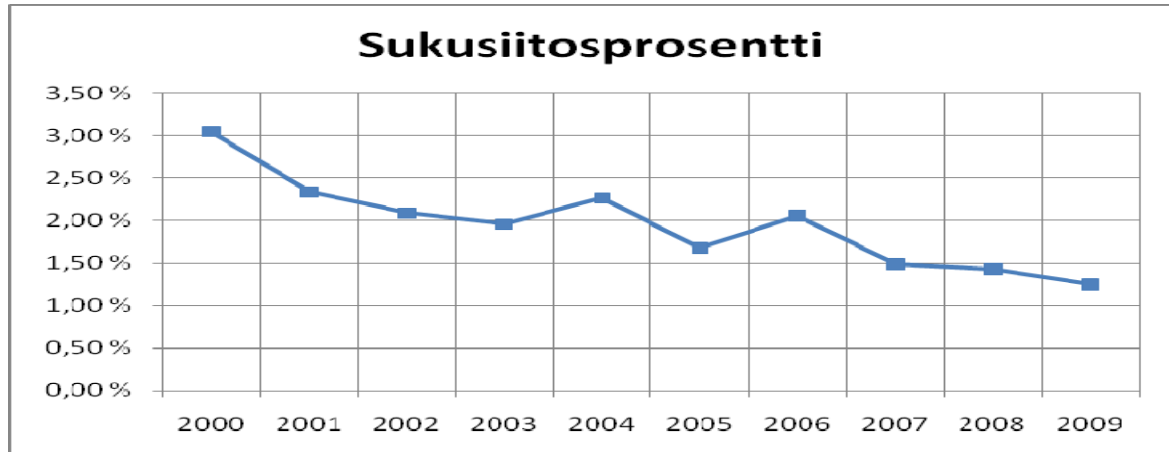
Vuosina 2000 – 2009 käytetyistä nartuista tilastoon on otettu 15 isoäitiä, suurien jälkeläisten tilastoaikaisen prosenttiosuuden ja toisen polven jälkeläismäärän perusteella.

Syntymävuosi 2000 - 2009	*Tilastointiaikana*			*Toisessa polvessa*		Yhteensä	
	Pen-tueita	Pen-tuja	%-osuus	Pen-tueita	Pentuja	Pen-tueita	Pentuja
ILOKS'IN ILO	5	46	2,14 %	7	49	5	46
GLEIZZ FATALE BARZINI	5	45	2,09 %	25	176	5	45
DON KORLEONE'S CONNIE	4	37	1,72 %	6	43	4	37
GLEIZZ GARCONNE FATALE	4	31	1,44 %	6	41	4	31
DON KORLEONE'S WICKED WIZARD	4	29	1,35 %	17	120	4	29
TAKA-TAPIOLAN NIKITA	3	29	1,35 %	6	57	3	29
PRUUKIN OUTA	3	24	1,12 %	20	155	4	34
DON KORLEONE'S CLEMENZA	3	24	1,12 %	6	53	3	24
USKARIN ANGELIC	2	21	0,98 %	6	43	2	21
RAMONA	3	19	0,88 %	15	100	3	19
TAKA-TAPIOLAN KIMULI	2	18	0,84 %	12	102	4	33
TUULIKAIRAN TAIFUN	3	18	0,84 %	5	43	3	18
PITKÄSAAREN AIMEE	2	15	0,70 %	9	62	2	15
LÖYTÖRIEKON MIRA	1	9	0,42 %	15	94	4	32
TUULIKAIRAN IDA	1	8	0,37 %	7	55	2	18

Kuvat <http://www.saksanseisojakerho.fi/html/tietokannat.htm>

Fatale Barzini KAER VOI1, Wicked Wizard KAER VOI1 ja Aimee KVA.

http://jalostus.kennelliitto.fi/frmKoirra.aspx?RekNo=FIN26636%2F97	http://jalostus.kennelliitto.fi/frmKoirra.aspx?RekNo=FIN24402%2F98	http://jalostus.kennelliitto.fi/frmKoirra.aspx?RekNo=FIN23899%2F97
		



Sukusiitosprosentti on laskettu 5 sukupolven mukaan.

Linkki jalostustilastoon: <http://jalostus.kennelliitto.fi/frmJalostustilastot.aspx?R=119>

Lyhytkarvainen saksanseisoja

Jalostukseen käytetyt urokset, joiden jälkeläisten osuus on 2 % tai enemmän, tilastointiaikana syntyneistä pennuista.

Jalostusurokset 2005 - 2009	*Tilastointiaikana*			*Toisessa polvessa*		Yhteensä	
	Pentueita	Pentuja	%-osuus	Pentueita	Pentuja	Pentueita	Pentuja
"AVALINE"-ESKO	6	54	4,75 %	0	0	6	54
RÄVATJ JUUSO	5	48	4,22 %	0	0	5	48
UTAH ZE STIPEK	6	45	3,96 %	0	0	6	45
CHARLESWOOD HURRICANE	8	40	3,52 %	3	25	8	40
DON KORLEONE'S CONRAD	5	38	3,34 %	10	71	8	62
NORTIN ARMANDO	5	36	3,17 %	1	4	5	36
DON KORLEONE'S QUINTANA	4	32	2,81 %	4	23	6	50
STENBITENS FIX	4	32	2,81 %	4	16	4	32
YTTERFORSENS HELGE	4	32	2,81 %	1	6	4	32
EROS Z CESKEHO LESA	3	29	2,55 %	7	53	5	42
PITKÄSAAREN INTO	4	29	2,55 %	0	0	4	29
OUTAVAINUN VALDEMAR	3	28	2,46 %	0	0	3	28
DON KORLEONE'S IRGAS	4	28	2,46 %	0	0	4	28
ALKÄRRETS FARO	3	27	2,37 %	1	7	3	27
ILOKS'IN OSKAR	3	25	2,20 %	0	0	3	25
ALAJOEN ARES	3	24	2,11 %	23	138	6	52
KNALLAPPORTENS ELK	3	24	2,11 %	0	0	3	24

Jalostukseen käytetyt nartut, joiden jälkeläisten osuus on 1,5 % tai enemmän, tilastointiaikana syntyneistä pennuista.

Jalostusnartut 2005 - 2009	*Tilastointiaikana*			*Toisessa polvessa*		Yhteensä	
	Narttu	Pentueita	Pentuja	%-osuus	Pentueita	Pentuja	Pentueita
TAKAPELLON TESSA	4	27	2,37 %	0	0	4	27
TAKA-TAPIOLAN MOONA	3	27	2,37 %	0	0	3	27
PRUUKIN CHRYSTAL HELSKY	3	26	2,29 %	1	6	3	26
ALAJOEN ARTEMIS	3	25	2,20 %	0	0	4	32
DON KORLEONE'S BABE MAGNET	3	22	1,93 %	0	0	3	22
PITKÄSAAREN ENNI	3	21	1,85 %	5	30	3	21
TAKA-TAPIOLAN MIMMI	2	20	1,76 %	0	0	3	30
RUGDELIAS NMJ JUNI	2	19	1,67 %	0	0	2	19
DON KORLEONE'S VICTORIA	2	19	1,67 %	0	0	2	19
ILOKS'IN ILO	2	18	1,58 %	7	49	5	46
MALOMKÖZI ODIN	2	18	1,58 %	3	34	2	18
VESAKON ELYSEE	2	18	1,58 %	1	8	2	18
TUULIKAIRAN TAIKA	2	18	1,58 %	0	0	2	18
DON KORLEONE'S CONNIE	2	17	1,50 %	6	43	4	37
HILLATAR HILE	2	17	1,50 %	1	9	2	17
OUTAVAINUN TUULI	2	17	1,50 %	0	0	2	17

Rekisteröinnit jakaantuivat vuosina 2000 – 2009 seuraavasti:

Lyhytkarvainen saksanseisoja linkki <http://jalostus.kennelliitto.fi/frmRekisteroinnit.aspx>

VUOSI	Rekisteröinnit kotimaiset kpl	Pentueet kotim. kpl	Tuonteja kpl	Tuontien % osuus kotimaisista	Kasvattajat kotim.kpl	Isät kaikki kpl	Emät kaikki kpl
2000	178	25	11	6,2	24	20	25
2001	219	29	4	1,8	28	21	29
2002	174	26	5	2,9	24	22	26
2003	211	28	8	3,8	20	23	28
2004	214	27	12	5,6	25	25	27
2005	231	33	16	6,9	30	27	33
2006	235	32	6	2,6	31	28	32
2007	190	26	14	7,4	26	20	26
2008	262	34	20	7,6	33	20	34
2009	219	29	15	6,8	28	21	29
2000-2009	2133	289	111	5,2	135	143	184

Rotuna lyhytkarvainen saksanseisoja on Suomessa populaatiokooltaan 961 koiraa per sukupolvi (4 vuotta), mukana on rekisteröinnit vuosilta 2006 - 2009. Kotimaisia pentuja on rekisteröity keskimäärin 213 koiraa per vuosi ja tuonteja on rekisteröity keskimäärin 11 koiraa per vuosi. Koiria on viime vuosina tuotu useammista eri maista kuin aikaisemmin. Kasvattajien joukko on suhteellisen laaja populaation kokoon nähden.

Rekisteröinnit ulkomailla

	Korthårig vorsteh FCI GROUP 7 / 119, Registered						
	Lyhytkarvainen saksanseisoja FCI 119, rekisteröinnit, vuosi/kpl.						
Vuosi	2004	2005	2006	2007	2008	2009	2004-2009
Saksa	1270	1377	1432	1295	1455	1402	8231
Tanska	383	373	286	342	279	254	1917
Ruotsi	329	193	270	276	244	280	1592
Suomi	226	247	241	204	282	234	1434
Norja	259	221	181	267	239	253	1420

Lyhytkarvainen saksanseisoja on vakiinnuttanut asemansa metsästyskoirarotuna ympäri maailmaa. Taulukkoon on haettu meitä lähellä olevien maiden tietoja, rodun rekisteröinneistä. Taulukossa olevien maiden lisäksi, meille on tuotu koiria Amerikasta, Italiasta, Itävallasta, Puolasta, Ranskasta, Romaniasta, Serbiasta, Tshekeistä, Unkarista ja Virosta. Astutusten kautta Suomeen on saatu pentueita uroksista jotka on rekisteröity seuraaviin maihin: Ruotsi, Norja, Serbia, Saksa, Tanska, Tšekkoslovakia ja Unkari. Tuontien sukutauluista löytyy usein myös rodun kotimaassa kasvatettuja koiria.

Tuonnit eivät yksistään riitä geneettisesti monimuotoisen jalostuksen ylläpitoon. Maailman laajuisen populaation taustalla on suurelta osin rodun kotimaan (Saksa) koiria. Maailmanlaajuinen koiratietokanta, toisi paremman mahdollisuuden seurata koko populaatiota.

Linkin takana yksi monipuolinen tietolähde: <http://www.gspdog.net/>

Kasvattajat, jotka ovat tuottaneet suuren osan pennuista, vuosina 2005 – 2009.

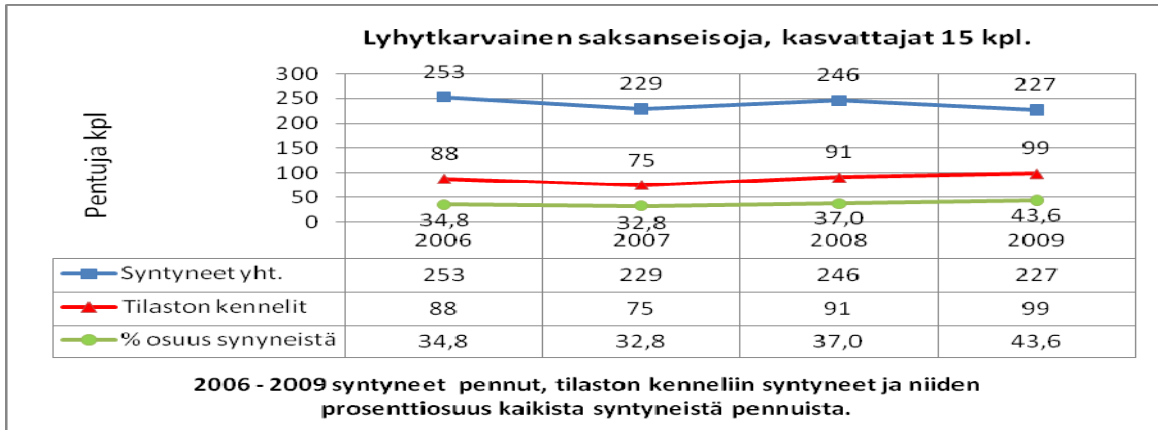
Lyhytkarvainen saksanseisoja linkki <http://jalostus.kennelliitto.fi/frmKasvattajat.aspx?R=119>

KASVATTAJA	2000	2001	2002	2003	2004	2005	2006	2007	2008	2009	2005-2009.	2000-2009.
DON KORLEONE'S	17	9	26	23	30	10	7	10	6	9	42	147
ILOKS'IN	11	10		24	8	34	13	6	4	16	73	126
PRUUKIN		7	4	27	11		8	17		10	35	84
TAKA-TAPIOLAN	6	12		9	11	9	8	8	11	8	44	82
PITKÄSAAREN		8		7		8	5	8	10	5	36	51
ALAJOEN	5	5	9		7	9		8	8		25	51
OUTAVAINUN		9	9	6		10			7	7	24	48
CHARLESWOOD					3	10		8	16	8	42	45
VESAKON	8	3	8			10	8			8	26	45
ERÄAAMUN				8		9	7		8	10	34	42
FERHILL'S		8			9		8			13	21	38
TAKAPELLON		8				9	10		3	5	27	35
HILLATAR				10	9	9	7				16	35
TUULIKAIRAN			5	8	8	5			9		14	35
PICTAN					8		7	10	9		26	34
Tilast. kenn. pennut	47	79	61	122	104	132	88	75	91	99	485	898
% osuus syntyneistä	24,2	35,6	34,5	56,2	45,0	55,2	34,8	32,8	37,0	43,6	40,6	40,2
Syntyneet yht. kpl	194	222	177	217	231	239	253	229	246	227	1194	2235

Kennelit on lajiteltu vuosina 2000 - 2009 tuotettujen pentujen kokonaismäärän mukaan.

Tilastossa näkyy kenneleiden vuosittain tuottama pentumäärä ja kenneleiden pentumäärät yhteensä vuosittain. Prosenttiosuus kuvaa tilaston kenneleiden tuottaman pentumäärän osuutta kaikista ko. vuonna syntyneistä koirista. Taulukon oikeassa reunassa on yhteenveto pentumääristä, vuosilta 2005 - 2009 sekä vuosilta 2000 - 2009. Kasvattajan tulisi näin pienessä populaatiossa huomioida lähisukulaisten liiallinen jalostuskäyttö. Geneettisen monimuotoisuuden lisääminen populaatiossa on välttämätöntä, eikä sitä voida saavuttaa, jos kasvattaja ei sitoudu tavoitteeseen.

Taulukossa esitetään edellisen tilaston viidentoista kasvattajan osuus kaikista syntyneistä koirista.



Lyhytkarvainen saksanseisoja on yleensä hyvä lisääntymään. Kiima on hyvä ja astutus tapahtuu yleensä kiiman 14 – 16 vuorokaudella. Keskimäärin rekisteröidään 7 pentua synnytyksestä kohti. Kuitenkin myös tyhjiksi jääneitä tai muuten epäonnistuneita parituksia tapahtuu eri syistä.

4.2 Luonne ja käyttöominaisuudet

Rotu lyhytkarvainen saksanseisoja, ominaisuudet.

Koetulosten keskiarvo: rotu kaikki, isät ja emät 2006 – 2009	vauhti	maaston peltävyys	yhteistyö	metsästysshalu	seisontakynnys	eteneminen
koko rotu 2009.12.31	3,5	3,2	3,1	4,1	3,5	3,7
isien keskiarvot	3,6	3,4	3,1	4,3	3,3	4,0
emien keskiarvot	3,6	3,3	3,1	4,3	3,3	4,0
Rotu FCI 7 / 119 ominaisuuksien keskiarvot, vuosittain.	Lyhytkarvainen saksanseisoja					
2009	3,55		3,16	4,24	3,16	3,86
2008	3,56		3,18	4,13	3,24	3,68
2007	3,58	3,14	3,11	4,24	3,21	3,85

2006	3,54	3,30	3,09	4,19	3,26	3,84
2005	3,55	3,34	3,09	4,19	3,31	3,84
2004	3,5	3,4	3,1	4,2	3,4	3,8
2003	3,4	3,3	3,2	4,1	3,4	3,8
2002	3,4	3,2	3,2	4,1	3,4	3,7
2001	3,4	3,2	3,1	4,0	3,4	3,8
1991 - 2000	3,5	3,2	3,1	4,1	3,4	3,8

Metsästysominaisuuden poikkeamat rodun keskiarvosta.

Vauhti:

keskiarvoa laskee 12 isää, joiden vauhti on alle rodun keskiarvon.

keskiarvoa laskee 23 emää, joiden vauhti on alle rodun keskiarvon.

Maaston peittävyys:

keskiarvoa laskee 7 isää, joiden maaston peittävyys on alle rodun keskiarvon.

keskiarvoa laskee 22 emää, joiden maaston peittävyys on alle rodun keskiarvon.

Yhteistyö:

keskiarvoa muuttaa 5 isää, joiden yhteistyö poikkeaa rodun keskiarvosta 0,5 tai enemmän.

keskiarvoa muuttaa 10 emää, joiden yhteistyö poikkeaa rodun keskiarvosta 0,5 tai enemmän.

Metsästyshalu:

keskiarvoa laskee 10 isää, joiden metsästyshalu on alle rodun keskiarvon.

keskiarvoa laskee 20 emää, joiden metsästyshalu on alle rodun keskiarvon.

Seisontakynnys:

keskiarvoa muuttaa 6 isää, joiden seisontakynnys poikkeaa rodun keskiarvosta 0,6 tai enemmän.

keskiarvoa muuttaa 12 emää, joiden seisontakynnys poikkeaa rodun keskiarvosta 0,6 tai enemmän

Eteneminen:

keskiarvoa laskee 9 isää, joiden eteneminen on alle rodun keskiarvon.

keskiarvoa laskee 20 emää, joiden eteneminen on alle rodun keskiarvon.

Jalostukseen käytettyjen koirien KAER - kokeessa saavuttama taso ja jälkeläismäärän jakauma

Isiä on yhteensä **62** kpl, ominaisuus on kirjattu **42** isälle. **8** Kennelliittoon rekisteröityä isää on ilman koetulosta. Lisäksi isissä on **12** ulkomaalaista urosta, joille ei ole kirjattu KAER tulosta. Ulkomaalaisilla uroksilla on koetuloksia kotimaassaan, joku poikkeus voi olla. Jalostukseen käytetyistä koirista, jotka on rekisteröity Kennelliittoon, **22** on ilman KAER tulosta.

Emiä on yhteensä **96** kpl, ominaisuus on kirjattu **82** emälle. **14** emää on ilman KAER tulosta.

Taulukkoon on haettu urokset saavutetun KAER tason mukaan ja kaikkien jälkeläisten määrä.

Jalostusuros 2006-2009	Urosta	Pentua	%	vauhti	maaston peittävyys	yhteis- työ	metsäs- tyshalu	seisonta- kynnys	etene- minen
KAER KVA, KS	20	488	41,6	3,83	3,80	3,02	4,59	3,27	4,08
KAER VOI1-3, AVO1	31	544	46,4	3,58	3,48	3,12	4,27	3,31	4,10
KAER AVO2, NUO 2	3	51	4,3	3,5	3,2	3,1	4,3	3,43	3,9
KAER NUO 0	2	11	0,9	3	1,5	4,5	3	2	-
Ei KAER tulosta	6	79	6,7	-	-	-	-	-	-
Kaikki yht. / keskia.	62	1173	100	3,64	3,45	3,15	4,31	3,27	3,98

Jalostusurosten taulukosta voidaan todeta, että rodun jalostusentavoiteohjelmaa noudatetaan pääsääntöisesti siitosurosta valittaessa.

Tavoitetason saavuttaneiden isien (51 kpl) jälkeläisiä on 88 prosenttia (1032 kpl) kaikista pennuista. Rodun käyttöominaisuuksien tason korottamiseksi, pitäisi korkeasti palkittujen jalostusurosten osuutta kasvattaa.

Isillä (11 kpl), joilla ei ole riittävästä KAER tulosta on 12 prosentin osuus jälkeläismäärästä (141 pentua).

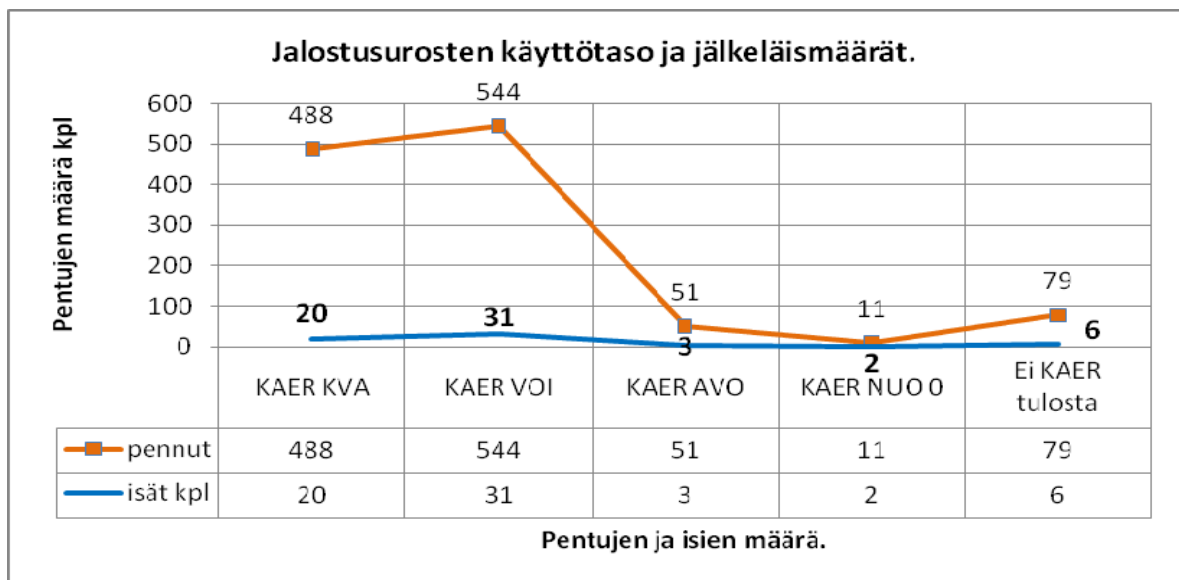
KAER AVO1 tulosta huonommin palkituilla uroksilla (3 kpl) on jälkeläisiä 4,3 prosenttia (51 kpl) kaikista pennuista.

Ilman hyväksytyä KAER tulosta olevilla uroksilla (2 kpl) on jälkeläisiä 0,9 prosenttia (11 kpl) kaikista pennuista.

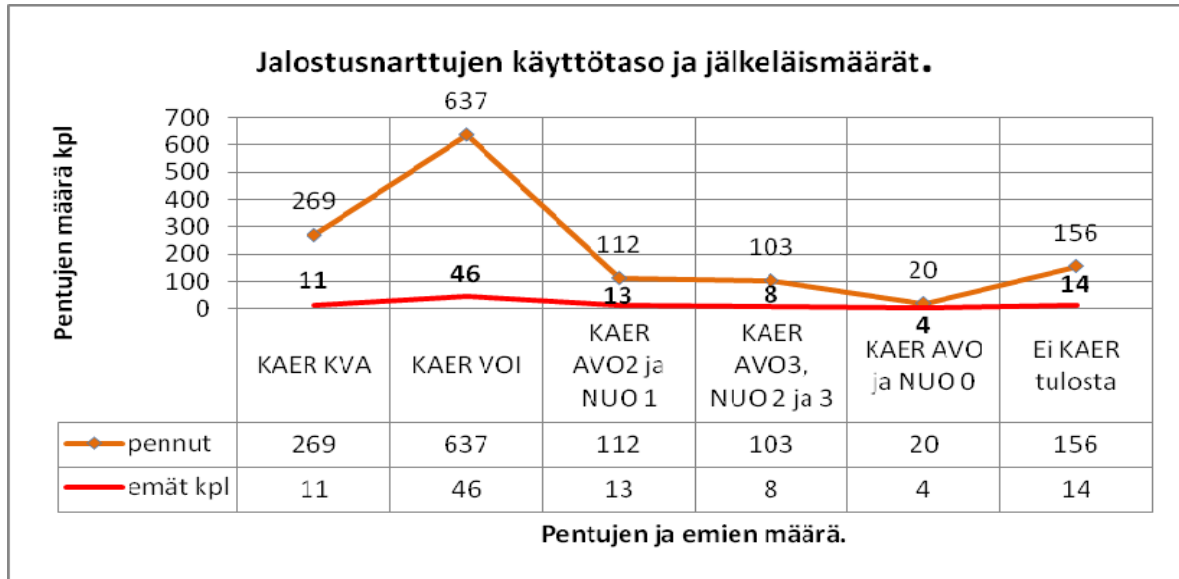
Kokeissa esittämättömillä uroksilla (6 kpl) on jälkeläisiä 6,7 prosenttia (79 kpl) kaikista pennuista.

Lyhytkarvainen saksanseisoja

Jalostus 2006 -2009 kuvattuna saavutetun tulostason mukaan.



Jalostus 2006 -2009 kuvattuna saavutetun tulostason mukaan.



Diagrammeissa kuvataan isien ja emien jälkeläismääriä rodunomaisen koetason mukaan.

Uroksen käyttö jalostukseen on huomattavasti korkeamman kynnyksen takana, kuin kasvattajan omalle koiralle asetettu rodunomainen koetulosvaatimus. Rodun metsästysominaisuuksien säilymisen kannalta on erittäin tärkeää, ettei pentuja teetetä koirilla, joiden metsästysominaisuuksia ei ole arvioitu rodunomaisissa metsästyskokeissa ja todettu niissä KAER tuomarin arvioimana jalostustavoitteiden mukaisiksi. Narttujen tasovaatimus pitäisi olla yhtenäinen urosten kanssa.

Taulukkoon on haettu nartut saavutetun KAER tason mukaan ja kaikkien jälkeläisten määrä.

Jalostusnartut 2006 - 2009	Narttua	Pentua	%	vauhti	maaston peittävyys	yhteistyö	metsästyshalu	seisontakynnys	eteneminen
KAER KVA	11	269	20,7	3,75	3,71	3,05	4,54	3,30	4,09
KAER VOI1-3, AVO1	46	637	49,1	3,68	3,03	3,14	4,37	3,26	4,03
KAER AVO2, NUO 1	13	112	8,6	3,46	2,82	3,15	4,24	3,24	3,98
KAER AVO3, NUO 2,3	8	103	7,9	3,30	2,13	3,26	3,70	3,39	3,24
KAER AVO0, NUO 0	4	20	1,5	3,75	2,50	2,50	3,88	2,00	-
Ei KAER tulosta	14	156	12,0	-	-	-	-	-	-
Kaikki yht. / keskia.	96	1297	100	3,62	3,34	3,11	4,28	3,26	4,00

Jalostusnarttujen kohdalla tilanne on huolestuttava, sillä liian moni kasvattaja ei noudata jalostukselle asetettuja tavoitteita valitessaan siitosnartun. Joukossa on myös kokeneita kasvattajia. Tavoitetason saavuttaneiden emien jälkeläisiä on 78,5 prosenttia, kaikista pennuista.

Kasvattaja on vastuussa rodun jalostuksen tuloksista, joten hänen tulisi sitoutua rotujärjestön asettamiin jalostustavoitteisiin. 21,5 prosenttia pennuista on teetetty nartuilla, joiden rodunomainen käyttökoetulos ei vastaa jalostustavoiteohjelman vaatimuksia. Ko. nartuille (26 kpl) on syntynyt 279 pentua. KAER AVO2 tulosta huonommin palkituilla nartuilla (8 kpl) on

jälkeläisiä 7,9 prosenttia kaikista pennuista. Ilman hyväksytyä KAER tulosta olevilla nartuilla (4 kpl) on jälkeläisiä 1,5 prosenttia kaikista pennuista. Kokeissa esittämättömillä nartuilla (14 kpl) on jälkeläisiä 12 prosenttia kaikista pennuista.

Linkki: <http://jalostus.kennelliitto.fi/frmTulostilastot.aspx?R=119>

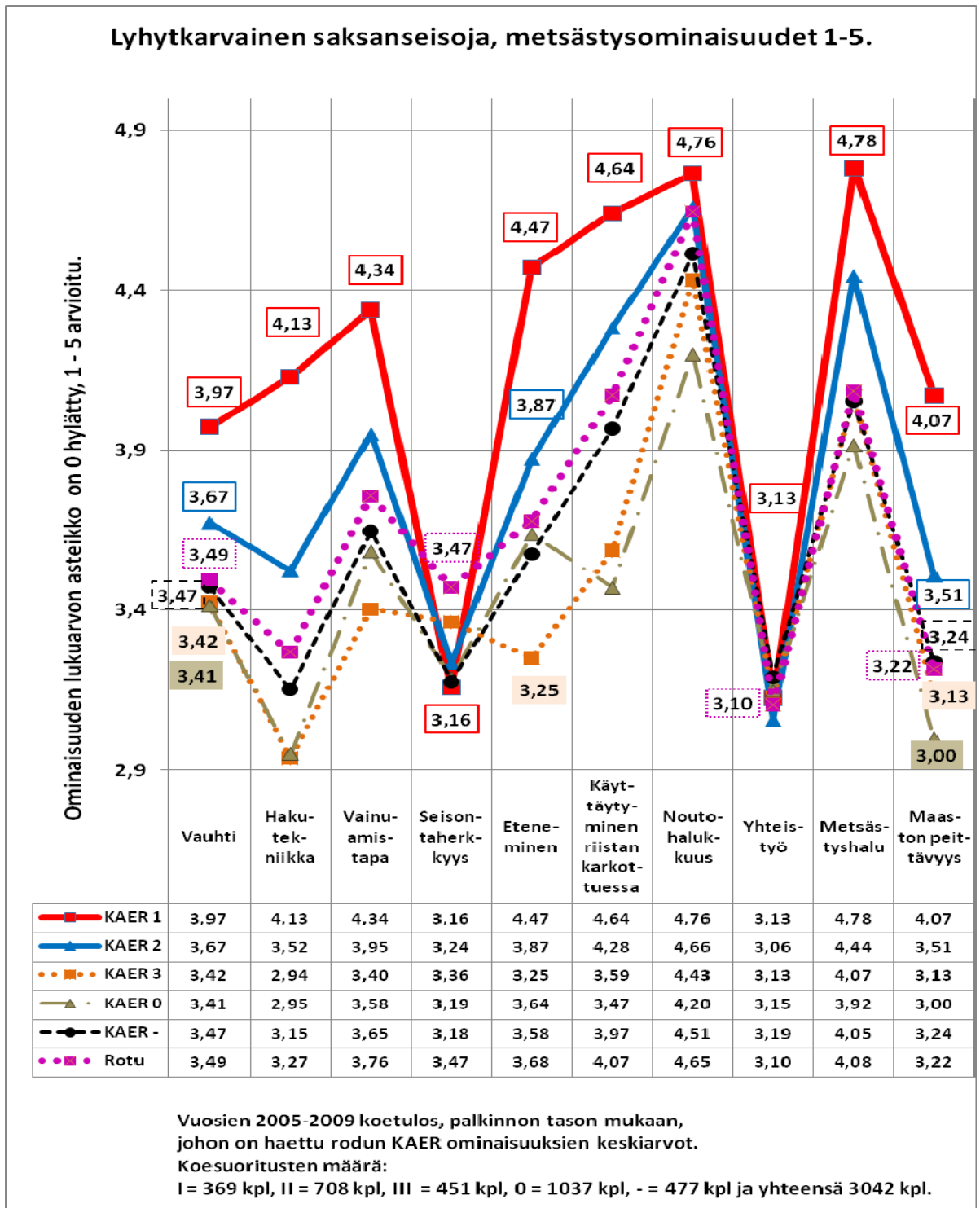
Lyhytkarvainen saksanseisoja, tilasto koekäynneistä vuosina 2000 - 2009.

Tilastossa esitetään palkinnolle johtaneet KAER - koekäyntien määrät vuosittain ja palkintojen määrän prosenttijakauma vuosien 2000 – 2009 kesken. Samalla tavalla esitetään tuloksettomat koekäynnit ja yhteenveto kaikista koekäynneistä. Lisäksi taulukkoon on kirjattu koirayksilöiden määrä.

Linkki:

http://www.saksanseisojakerho.fi/intranet/koetulostenanalyysi.php?action=search&koenumero=&koeaika=*200*&koepaikka=&nimi=&omistaja=&tuomari=&koepalkinto=&rotu=119&syntymavuosi=&sukupuoli=&pagelen=6303&skip=1

KAER vuosi	VOI I-III	AVO I-III	NUO I-III	I-III yht.	%	VOI 0, -	AVO 0, -	NUO 0, -	0, - yht.	%	KAER yht.	%	Koi- raa	%
2000	101	199	63	363	11,6	140	165	49	354	11,1	717	11,4	189	7,7
2001	106	129	100	335	10,7	139	138	92	369	11,6	704	11,2	300	12,2
2002	76	165	87	328	10,5	125	131	81	337	10,6	665	10,6	237	9,6
2003	111	141	59	311	10,0	114	141	77	332	10,5	643	10,2	229	9,3
2004	81	120	70	271	8,7	98	125	75	298	9,4	569	9,0	226	9,2
2005	73	149	78	300	9,6	94	107	80	281	8,9	581	9,2	226	9,2
2006	88	121	95	304	9,7	85	109	77	271	8,5	575	9,1	247	10,0
2007	62	141	74	277	8,9	117	115	54	286	9,0	563	8,9	245	9,9
2008	70	151	75	296	9,5	101	127	101	329	10,4	625	9,9	274	11,1
2009	86	162	91	339	10,9	106	126	86	318	10,0	657	10,4	293	11,9
Vuodet 2000 - 2009.	854	1478	792	3124	100	1119	1284	772	3175	100	6299	100	2466	100



Hakutekniikka ja vainuamistapa. Arvot ovat vuosilta 2007 – 2009.
Rotu, mukana on kaikki tallennetut KAER käynnit (vuodet 1988 – 2009) yht. 11955 tulosta.

Rodunomainen metsästyskoe KAER

Saksanseisojakerho ry järjestää metsästysominaisuuksien testaamiseksi kokeita, joista käytetään nimeä kanakoirien erikoiskoe ja nimen lyhennettä KAER. Kokeelle on laadittu säännöt, joiden perusteella koirat arvostellaan ja palkitaan, **liite 1**.

[Kanakoirien erikoiskokeiden säännöt ja tuomariohjeet, ohjeet koetoimitsijoille.](http://www.saksanseisojakerho.fi/html/KANAKOIRIEN_ERIKOISKOKEIDEN_SAANNOT_JA_TUOMARIOHJEET_OHJEET_KOETOIMITSIIJOILLE)

Linkki http://www.saksanseisojakerho.fi/html/KANAKOIRIEN_ERIKOISKOKEIDEN_SAANNOT_JA_TUOMARIOHJEET_OHJEET_KOETOIMITSIIJOILLE

KAER sääntöihin tulee muutoksia, jotka astuvat voimaan 1.6.2010. Muutoksista tiedotetaan Saksanseisojassa sekä kerhon kotisivulla.

Linkki http://www.saksanseisojakerho.fi/html/saksanseisojakerho_ry_.htm

KAER kokeen yhteydessä arvioidaan koiran metsästysominaisuudet. Alla olevassa selitteessä on lueteltu arvioitavat ominaisuudet ja annettu lukuarvoille tulkintaohje.

Vuonna 2007 ominaisuuksien arvostelunimikkeitä muutettiin, jolloin hakutekniikka ja vainuamistapa otettiin omana osiona mukaan. Samalla karsittiin nykyisestä arviointilomakkeesta laajoja ja osin päällekkäisiä asioita mittaavia kohtia pois.

Ominaisuuksien arvioiminen ei vaikuta suoraan palkintosijaan, joka muodostuu annettujen pisteiden ja kertoimien sekä koesääntöjen mukaan. Aiemmin esitetystä tilastosta voi kuitenkin todeta, että tietyn ominaisuuden tason omaavalla koiralla on paremmat edellytykset tulla korkeasti palkituksi. Käyttövalion arvo ei periydy, kun taas ominaisuudet periytyvät, jossain määrin. Riittävän palkintotason lisäksi, metsästysominaisuudet on hyvä mittari jalostusvalintoja tehtäessä. Periytyvyys ja sen matematiikka <http://www.koiranjalostus.fi/katariina1.pdf>

Lyhytkarvainen saksanseisoja:

KAER kokeessa esitettyjen koirien ominaisuuksien keskiarvot, vuosilta 2005 – 2009.

KAER palkinto	Vauhti	Hakutekniikka	Vainuamistapa	Seison-taherkkyys	Etene-minen	Käyt-täytyminen riistan karkot-tuessa	Nouto-halukkuus	Yhteis-työ	Metsäs-tyshalu	Maas-ton peit-tävyys
KAER 1	3,97	4,13	4,34	3,16	4,47	4,64	4,76	3,13	4,78	4,07
KAER 2	3,67	3,52	3,95	3,24	3,87	4,28	4,66	3,06	4,44	3,51
KAER 3	3,42	2,94	3,40	3,36	3,25	3,59	4,43	3,13	4,07	3,13
KAER 0	3,41	2,95	3,58	3,19	3,64	3,47	4,20	3,15	3,92	3,00
KAER -	3,47	3,15	3,65	3,18	3,58	3,97	4,51	3,19	4,05	3,24
Koko rotu	3,49	3,27	3,76	3,47	3,68	4,07	4,65	3,10	4,08	3,22

Koko rodun keskiarvossa on mukana 12000 koekäyntiä, vuosilta 1988 – 2009.

Jalostustavoitteena on, että jalostuskoirat olisivat myös metsästysominaisuuksiltaan rodun keskitasoa parempia koiria.

Ominaisuusavain:

EI KOKEILTU = ei merkitä mitään

HAKUVAUHTI, kiinnitetään huomiota juoksuvauhtiin ja haun keskeytyksettömyyteen:

- 5 erittäin nopeaa laukkaa
- 4 nopeaa laukkaa
- 3 rauhallista laukkaa
- 2 hidasta laukkaa, ajoittain ravia
- 1 pääasiassa ravia
- 0 kävelee -> HYLÄTTY

HAKUTEKNIikka, haun maastonpeittävyys (laajuus+kuvio) ja tuulen huomioiminen:

- 5 erinomainen
- 4 hyvä
- 3 tyydyttävä
- 2 välttävä
- 1 heikko
- 0 riittämätön -> HYLÄTTY

VAINUAMISTAPA, kun koira hakee, tai on vainunnut riistaa:

- 5 selvästi ilmavainuista ja yläpäistä
- 4 pääsääntöisesti ilmavainuista, tarkistaa hajut nopeasti
- 3 maajäljet häiritsevät ajoittain haun sujuvuutta
- 2 maajäljet häiritsevät, koira joudutaan usein kannustamaan jatkamaan hakuaan
- 1 maajäljet häiritsevät voimakkaasti, haku etenee huonosti
- 0 takertuu maajälkiin, ei hae hyväksyttävästi -> HYLÄTTY

TIEDOTUKSELTA IRTOAMINEN:

- 2 oma-aloitteisesti
- 1 vihellyskutsulla
- 0 ei irtoa -> HYLÄTTY

SEISONTAHERKKYYS, kiinnitetään huomiota seisonnan kiinteyteen ja keston:

- 5 seisoo liian herkästi, vaikeuksia paikallistaa riistaa
- 4 seisoo hieman liian herkästi
- 3 seisoo sopivalta etäisyydeltä riistaan
- 2 seisoo liian läheltä
- 1 seisoo, mutta seisonta ei kestä
- 0 ei seiso riistalle, karkottaa itse -> HYLÄTTY

ETENEMINEN, kiinnitetään huomiota etenemisen metsästyksellisyyteen:

- 5 halukas ja täysin vapautunut
- 4 halukas ja melko vapautunut, ei juuri tarvitse ohjaajan tukea
- 3 hieman jännittynyttä ja varovaista, vaatii ohjaajan tukea
- 2 jännittynyttä ja varovaista, vaatii jatkuvaa ohjaajan tukea
- 1 erittäin jännittynyttä ja varovaista, vaatii jatkuvaa ohjaajan tukea
- 0 ei suostu seisonnaltaan hyväksyttävästi etenemään -> HYLÄTTY

KÄYTTÄYTYMINEN RIISTAN KARKOTTUESSA, riippumatta siitä seisoiko koira tai ammuttiinko tilanteessa:

- 5 täysin rauhallinen

- 4 vähäistä levottomuutta
- 3 levottomuutta, pysyy paikallaan käskystä
- 2 ryntää, pysähtyy käskystä
- 1 ryntää, pysähtyy vaivoin kovasti käskettynä
- 0 ryntää hillittömästi -> HYLÄTTY

NOUTOHALUKKUUS, halu etsiä, tarttua ja tuoda noutokohde ohjaajalle:

- 5 erittäin halukas
- 4 halukas
- 3 hieman haluton
- 2 haluton
- 1 vastenmielinen
- 0 riittämätön, ei nouda -> HYLÄTTY

YHTEISTYÖ, yleiskuva kaikista osasuorituksista:

- 5 tukeutuu aivan liikaa ohjaajaan
- 4 tukeutuu ohjaajaan
- 3 ohjattavuus ja itsenäisyys ovat sopivia
- 2 on liian itsenäinen, ei tottele ohjausta hyvin
- 1 piittaamaton ja/tai ohjaus kovin työlästä
- 0 karkaa täysin käsistä -> HYLÄTTY

METSÄSTYSHALU, yleiskuva kaikista osasuorituksista:

- 5 työskentelee tarmokkaasti ja peräänantamattomasti eikä tarvitse kannustusta
- 4 työskentelee innokkaasti, ajoittain kaipaa kannustusta
- 3 työskentelee innokkaasti vain riistatilanteissa
- 2 työskentely halutonta, tuettuna suoriutuu tehtävistään
- 1 työskentely halutonta, vaatii työskennelläkseen jatkuvaa ohjausta ja tukea
- 0 työskentely halutonta, ei tuettunakaan suoriudu tehtävistään -> HYLÄTTY

KAER kokeen tulokset

Kokeen yhteydessä täytetään koirakohtainen arvostelulomake, johon ylituomari on kirjannut kokeen tapahtumat, tuloksen ja koirasta tehdyn arvioinnin. Koiran ohjaaja saa koirasta täytetyn arvostelupöytäkirjan. Tiedot tallennetaan Saksanseisojakerhon tietokantaan, tulokset on luettavissa kerhon kotisivulta.

Linkki <http://www.saksanseisojakerho.fi/html/tietokannat.htm> .

Kokeiden tulokset löytyvät myös Kennelliiton kotisivulta.

Linkki <http://jalostus.kennelliitto.fi/frmTapahtumat.aspx?R=119> .

Rodun kotimaan koemuotoja:

VJP= liiton nuorten luokan kevätkoe

HZP= liiton nuorten koirien monipuolinen syyskoe (vaativat vesityöt ja muut noudot, riistatyöt pellolla, kettunouto, jne.)

VGP= laaja, kaksipäiväinen liiton jalostuskoe, jossa mm. yön yli verijäljet(pitkä matka, vaativa pohja), monipuoliset, vaativat vesityöt, monipuoliset noudot kuivalla maalla, riistatyöt pellolla

BTR= saaliseläimen, esim. ketun nouto metsäsaarekkeen läpi, itsenäinen (ilman ohjaajan apua) toiminta koiralla, joka arvostellaan kahden tuomarin voimin

HN= arvostellaan koiran toiminta villikissan, mäyrän, ketun kanssa; koiran pitää käyttäytyä niin, että sillä on halukkuus tappaa petoeläin

Schweiss= verijälki

VBR= haavoittuneen saaliseläimen jäljittäminen, sen ilmaisu ohjaajalle, joko haukkumalla tai muulla tavalla

sichtlaut= ajaa haukkuen saaliseläintä (osoittaa yhteistyökykyä)
SW 1=liiton verijälkikoe

IKP = kansainvälinen Ik-koe

Osallistua voivat kaikki Saksassa tai ulkomailla rekisteröidyt koirat, joilla on

1. DERBY:ssä, SOLMS'ssa, Ikäjalostuskokeessa ja Liiton käyttökokeessa vähintään kaksi 1. palkintoa.
2. Ulkomuoto vähintään "erittäin hyvä".

Dr.Kleemann (KS) = jalostuskoe

Tämä koe täyttää tarkoituksensa ainoastaan silloin, jos sen vaatimustaso on huomattavasti kovempi kuin yleensä jalostus- ja käyttökokeissa.

Ruotsalaisten ominaisuusavain:

EGENSKAPSBESKRIVNING		OMINAISUUSKUVAUS	
FÄLTPROV		KENTTÄKOEET	
FART		NOPEUS	
5	Mycket hög fart i snabb galopp	5	Hyvin nopeaa laukkaa, kiitolaukkaa
4	Hög fart, i vägvinnande galopp	4	Nopeaa, maatavoittavaa laukkaa
3	Måttlig fart, i galopp	3	Kohtalaisen nopeaa laukkaa
2	Långsam fart, travtendenser	2	Hidasta vauhtia, osittain ravaten
1	Mycket låg fart, huvudsakligen I trav	1	Hyvin hidasta vauhtia, pääosin ravaten
0	Ingen registrering	0	Ei kirjattu / havaittu / todettu
VIDD		LAAJUUS	
5	Mycket stor vidd, jagar stundom utanför jaktterrängen	5	Hyvin laajaa, hetkittäin hakualueen ulkopuolella
4	Stor vidd, täcker jaktterrängen väl	4	Laajaa, peittää hakualueen hyvin
3	Medelstor vidd, täcker ej jaktterrängen helt	3	Keskilaajaa, ei täysin peitä hakualuetta
2	Liten vidd, täcker ej jaktterrängen	2	Kapeaa, ei peitä hakualuetta
1	Obefintlig vidd, söker ej ut	1	Riittämätön, ei hae
0	Ingen registrering	0	Ei kirjattu / havaittu / todettu
REVIERING		HAKUTEKNIikka, HAKUALUEEN HALLINTA	
4	Utmärkt reviering, utnyttjar vind och terräng väl	4	Erinomainen hakutekniikka, käyttää tuulta ja maastoa hyvin
3	God reviering, utnyttjar vind och terräng tillfredsställande	3	Hyvä hakutekniikka, käyttää tuulta ja maastoa tyydyttävästi
2	Godtagbar reviering, utnyttjar ej vind och terräng tillfredsställande	2	Hyväksyttävä hakutekniikka, tuulen- ja maastonkäyttö ei ole tyydyttävää
1	Ej godtagbar reviering, dåligt anpassat eller planlöst sök	1	Hyväksymätön hakutekniikka, maastoon soveltumaton tai tarkoituksetonta hakua
0	Ingen registrering	0	Ei kirjattu / havaittu / todettu
FÖLJSAMHET – SAMARBETE		YHTEYDENPITO - YHTEISTYÖ	
5	Osjälvständig, kräver mycket förarstöd	5	Epäitsenäinen, vaatii paljon ohjausta
4	Mycket uppmärksam, kräver inget förarstöd	4	Hyvin tarkkaavainen, ei vaadi ohjausta
3	Uppmärksam, tillfredsställande förarkontakt	3	Tarkkaavainen, tyydyttävä kontakti ohjaajaan
2	Mindre uppmärksam, otillfredsställande förarkontakt	2	Tarkkaavaisuudessa toivomista, kontakti ohjaajaan ei ole tyydyttävää
1	Dålig uppmärksamhet, ingen förarkontakt	1	Huono yhteistyö, ei kontaktia ohjaajaan

0	Ingen registrering	0	Ei kirjattu / havaittu / todettu
STÄND		SEISONTA	
4	Fast stånd	4	Kiinteä seisonta
3	Ostadigt stånd, glider mot viltet vilket ofta leder till stöt	3	Epävarma seisonta, liikuu kohti riistaa, joka usein johtaa karkotukseen
2	Kortvarigt stånd, inväntar ej föraren utan reser själv	2	Lyhytkestoinen seisonta, ei odota ohjaajaa, vaan nostaa itse
1	Står ej för vilt, kör upp själv	1	Ei seiso riistaa, ajaa ylös
0	Ingen registrering	0	Ei kirjattu / havaittu / todettu
AVANCE		ETENEMINEN	
5	Mycket kraftig avance, hård resning	5	Hyvin voimakas eteneminen, raju nosto
4	Villig avance, resning direkt på order	4	Halukas eteneminen, nosto välittömästi käskystä
3	Försiktig , smygande avance	3	Varovainen, hiipivä eteneminen
2	Ovillig avance, kräver upprepande kommandon	2	Haluton eteneminen, vaatii useita komentoja
1	Ingen avance trots upprepande kommandon	1	Ei etene toistuvista komennosta huolimatta
0	Ingen registrering	0	Ei kirjattu / havaittu / todettu
SEKUNDERING		SÄESTYS	
3	Spontan , respekterar utan förarstöd	3	Oma-aloitteinen, kunnioittaa toista koiraa ilman ohjaajan tukea
2	Sekunderar ej men stör ej partner	2	Ei säestä, mutta ei häiritse toista koiraa
1	Stjäl ståndet för partner	1	Varastaa seisonnan pariltaan
0	Ingen registrering	0	Ei kirjattu / havaittu / todettu

RAPPORTERING		TIEDOTUS	
2	Spontan utan förarpåverkan	2	Oma-aloitteinen tiedotus
1	Inkallning , avlockning från ståndet när hunden är ur synhåll	1	Tiedotus kutsusta, irtoaa seisonnalta, kun koira on näkymättömissä
0	Ingen registrering	0	Ei kirjattu / havaittu / todettu

ROTNING		TAKERTUMINEN MAAJÄLKIIN, PUURTAMINEN	
1	Nej	1	Ei
2	Ja	2	Kyllä
GNÄLLER		VINKUMINEN	
1	Nej	1	Ei
2	Ja	2	Kyllä
VÄDER		SÄÄTILA	
5	Snötäckt mark och/eller snöväder	5	Lumipeitteinen maa ja/tai lumisadetta
4	Ihållande rejält regn, ev snöblandat	4	Jatkuvaa, voimakasta sadetta, jopa räntää
3	Huvudsakligen lätt regn	3	Pääosin heikkoa sadetta
2	Gråväder	2	Pilvinen sää
1	Mestadels soligt och varmt	1	Pääosin aurinkoista ja lämmintä
VIND		TUULI	
3	Huvudsakligen vindstill	3	Pääosin tyyri
2	Svag till måttlig men stabil vind	2	Heikko tai kohtalainen, mutta vakaa tuuli
1	Kraftig ihållande	1	Voimakas, jatkuva tuuli
EGENSKAPSBESKRIVNING		OMINAISUUSKUVAUS	
EFTERSÖKSGRENAR		JÄLJITTÄMISOSA-ALUEET	
VATTEN		VESITYÖTYÖ	
5	Kastar sig handlost i vattnet	5	Hyppää holtittomasti veteen

4	Snabbt i vattnet utan att kasta sig i	4	Nopeasti veteen, mutta ei hyppää
3	Långsamt i vattnet men utan tvekan	3	Hitaasti veteen, mutta ilman epäröintiä
2	Ovillig, trög efter upprepade kommandon	2	Haluttomasti, vitkastelevasti veteen toistuvien komentojen jälkeen.
1	Vill ej gå i vattnet	1	Ei halua mennä veteen
0	Ingen registrering	0	Ei kirjattu / havaittu / todettu
SIMTEKNIK		UINTITEKNIikka	
3	Vågrätt , rygglinjen parallellt med vattenytan	3	Vaakasuorassa , selkälinja veden pinnan tasolla
2	Upprest , bakdelen märkbart under vattenytan	2	Pystyssä, takaosa merkittävästi veden pinnan alla
1	Står upprätt och trampar vatten	1	Seisoo pystyssä ja polskuttaa vettä
0	Ingen registrering	0	Ei kirjattu / havaittu / todettu
SPÅRTEKNIK		JÄLKITEKNIikka	
5	Hetsigt spårarbete vilket ofta leder till tappter	5	Kiihkeä jälkityö, joka usein johtaa jäljen kadottamiseen
4	Snabbt spårarbete i god kontakt med spåret	4	Nopea jälkityö, jossa hyvä jälkikontakti
3	Måttlig men för uppgiften godtagbar fart	3	Kohtuullista, mutta tekee tehtävän hyväksyttävällä vauhdilla
2	Långsam fart, tveksam ur effektivitetssynpunkt	2	Hitaasti, tehokkuuden kannalta epävarmasti
1	Spårar ej , ovilja eller bristande intresse att spåra	1	Ei jäljestä, haluton tai puutteellinen into jäljestää
0	Ingen registrering	0	Ei kirjattu / havaittu / todettu

rött = bästa värde

punainen = paras arvo

isä	emä	tytär
S15499/2000 SJCH FINJCH INTUCH NORDUCH NORDV-03 Mikro	FIN KVA FIN MVA ALTERSUNDETS ERA FIN31606/99B	S47846/2004 SJCH INTUCH NORDUCH SUCH FIUCH NUCH Hillatar Kuura
		

JALOSTUSKOIRIEN LAATUVAATIMUKSET

Saksanseisojakerhon edustamat rodut ovat ensisijaisesti metsästyskoiria. Jalostukseen käytettävien yksilöiden metsästysominaisuuksista tulisi olla näyttöä ennen astutusta.

Luotettavin näyttö on palkinto kanakoirien erikoiskokeesta, uroksilla AVO1 ja nartuilla AVO2. Jalostukseen käytettävän uroksen ja nartun KAER tason tavoite, oikeus esittää koira voittajaluokassa. Jalostuskoiran metsästysominaisuuksien tulisi olla rodun keskiarvoa paremmat.

Näyttelypalkinto on osoituksena koiran oikeasta rotutyypistä sekä rakenteesta ja luonteesta ilman vakavia virheitä ja turhia kauneusihanteita.

Rotujärjestö kantaa erityistä huolta jalostukseen käytettävien koirien terveydestä. Koiran omistajia kannustetaan avoimuuteen ja vastuullisuuteen siten, että jos koiralla havaitaan periytyväksi tiedetty virhe tai sairaus, asia tuodaan julki ilmoittamalla siitä kasvattajalle ja rodun jalostusneuvojalle, eikä koiraa käytetä jalostukseen. Näin huolehdimme, että rotumme säilyvät mahdollisimman terveinä, ja pennun ostajille voidaan välittää mahdollisimman oikeaa tietoa.

JALOSTUSREKISTERI

Jalostusrekisteriin hyväksymisen ehtona on vähintään

- AVO 2 palkinto KAER kokeessa nartuilla,
- AVO 1 palkinto uroksilla.

Laatuarvostelupalkinto koiranäyttelystä, vähintään 1 x AVO tai KÄY EH tai kahdelta tuomarilta 2 x AVO tai KÄY H, kuitenkin niin, että palkintosijan aleneminen ei johdu koiran luonteesta.

Lisäksi koiran lonkkakuvaustuloksen täytyy olla A tai B ja koiran tulee täyttää muut rotukohtaiset PEVISA määräykset.

Jalostusrekisteriin ilmoitettavan koiran omistajalta vaaditaan lisäksi kirjallinen vakuutus siitä, että:

- koiralla ei ole ollut leikkausta vaativia olka- ja/tai kyynärnivelen vikoja
- koiralta ei ole leikkauksella korjattu tai todettu muita virheitä, esim. silmäluomen kiertymiä
- koiralla ei ole hammaspuutoksia tai jos on, niin mitä?
- koiralla ei ole ollut epileptistyyppisiä kohtauksia

Omistaja vahvistaa allekirjoituksellaan jalostusrekisterikaavakkeessa antamansa tiedot.

ASTUTUS- JA PENTUEILMOITUKSET

Saksanseisojalehden astutus- ja pentueilmoituslistalla julkaistavien jalostusrekisteriin kuulumattomien pentujen vanhempien osalta omistaja antaa saman terveystakuun kuin jalostusrekisterikoirilta vaaditaan. Nartun omistaja voi toimittaa vakuutuksen uroksen omistajalta.

Koirasta terveydestä tehty ilmoitus merkitään astutus- ja pentuelistaan muodossa: [Vanhemmista terveystakuutus](#).

Terveystakuutuksen puuttuessa merkintää ei tehdä.

Jalostuskoirista kasvattaja ja uroksen omistaja toimittaa koiran valokuvan rodun jalostusneuvojalle.

Ilmoituksia hoitaa rodun jalostusneuvoja, tai nimetty pentuvälittäjä. Jalostusrekisteri-ilmoituksen, urostiedustelun sekä astutus- ja pentueilmoituksen voi kätevimmin tehdä kotisivuilta löytyvällä lomakkeella. Jäsenlehdessä maksutta julkaistavien ilmoitusten lähettäjien on oltava rotujärjestön jäseniä. Poikkeukset käsittelee tapauskohtaisesti rodun jalostusneuvoja / -neuvojat.

Saksanseisojakerhon kotisivulla julkaistaan jalostusaikomukset, jos kasvattaja ottaa yhteyttä rodun jalostusneuvojaan ennen astutusta, ja yhdistelmä täyttää jalostuskoirille asetetut vaatimukset. Lyhytkarvainen saksanseisoja, urossuosituksen antaa yhdessä aina vähintään kaksi jalostusneuvojaa. Linkki jalostusaikomuksiin.

<http://www.saksanseisojakerho.fi/intranet/pentueet.php?rotu=119>

Luonne / luonnetesti 2006 – 2009 / Lyhytkarvainen saksanseisoja

LTE kokeessa on käynyt vain 10 koiraa, joten sen perusteella rodun luonnetta ei voi arvioida. Mannermaiselle kanakoiralle on haettu sopivaa luonnetestin muotoa, asia on keskeneräinen.

Junkkari on nuorten koirien jalostuskatselmus, jossa arvioidaan koirien luonteen lisäksi käyttöominaisuudet ja rakenne.

Erikoisnäyttely, jonka rotujärjestö vuosittain järjestää, on tilaisuus johon kerralla saadaan suuri joukko rodun koiria. Tässä tapahtumassa niin kuin muissakin näyttelyissä arvioidaan myös koirien luonne.

KAER - koe on pääasiassa metsästysominaisuuksien arviointiin keskittyvä tapahtuma, mutta siellä kirjataan myös koiralla havaitut luonnevirheet.

Lyhytkarvainen saksanseisoja on luonteeltaan erittäin yhteiskuntakelpoinen rotu. Vihaisuutta tai arkuutta ei juuri esiinny ja sen luonne on säilynyt hyvin metsästyskäyttöömme sopivana. Tästä osoituksena on KAER - kokeessa esitettyjen koirien korkea palkitsemisprosentti. Näyttelyarvostelussa palkintosijan laskeminen luonteen takia, ei ole merkittävästi vaikuttanut tulostasoon, joka on rodulla hyvällä tasolla.

Luonteen monimuotoisuus

Metsästyskoiran luonnevaatimus on monitahoinen käyttötarkoituksen laajuudenkin takia. Rodun alkuperämaassa halutaan lyhytkarvainen saksanseisoja säilyttää monitoimirotona. Sen tulee toimia seisovana lintukoirona, noutajana ja riistanhoitajan työkaluna pienpetoja poistettaessa muiden tehtävien ohessa.

Laajaan tehtäväkenttään sopivaa luonteen monimuotoisuutta on voitu ylläpitää laajentamalla populaation geenien monimuotoisuutta tuomalla koiria ulkomailta ja astuttamalla narttuja ulkomaalaisilla uroksilla. Tietokannasta voisi löytyä jollakin ajolla oikeat luvut luonteesta. Linkki tapahtumahakuun: <http://jalostus.kennelliitto.fi/frmTapahtumaHaku.aspx?R=119>

Luonteen ja käyttöominaisuuksien uhat ja niiden torjunta

Rotu lyhytkarvainen saksanseisoja

Uhat	Toimenpiteet
<ol style="list-style-type: none">1. Suomessa ei saa esittää typistettyä koira jalostustarkastuksissa eikä kokeissa.2. Jalostukseen käytetään koiria, jotka eivät täytä jalostusvaatimuksia.3. Kasvattaja ei sitoudu rotujärjestön ja Kennelliiton asettamiin tavoitteisiin.4. Rodun harrastaja ei ole rotujärjestön jäsen.5. Koiran testaaminen koetaan tarpeettomaksi, kun ei ole jalostusaikomusta.6. Maahan tuodaan koiria, joiden metsästysominaisuuksia ei ole testattu ja käyttö ei ole rodunomaista.	<ol style="list-style-type: none">1. Tuontien osalta pyritään saamaan uutta geeniainesta koirista, joiden häntiä ei ole typistetty.2. Pennunostajille tarjotaan oikeaa tietoa yhdistelmien jalostusnäytöistä.3. Pentulistalle otetaan vain vaatimukset täyttävät yhdistelmät.4. Jäsenille tarjotaan laadukkaita palveluja harrastajan tarpeisiin.5. Kasvattaja ohjaa pennunottajan rotujärjestön jäsenyyteen ja mukaan toimintaan.6. Jalostuskäyttö torjutaan.

4.3 TERVEYS

4.3.1 PEVISA- ohjelmaan sisällytetyt sairaudet: lonkkaniveldysplasia

Lyhytkarvaisen saksanseisojan voimassa olevassa PEVISA – ohjelmassa (1.1.2006 alkaen) on määrätty, että rekisteröitävien pentujen vanhemmista tulee olla lonkkakuvauslausunto raja-arvolla B. Tätä raja - arvoa huonompien koirien jälkeläisiä ei rekisteröidä. Raja – arvo edellyttää, että kuvaustulos on tiedossa astutushetkellä.

Lyhytkarvaisen saksanseisojan PEVISA – ohjelmat:

Voimassa:	
1.1.1995 - 31.12.2000	Pentujen vanhemmista tulee olla lonkkakuvauslausunto raja-arvolla C, eli tätä raja-arvoa sairaampien koirien jälkeläisiä ei rekisteröidä.
1.1.2001 - 31.12.2005	Pentujen vanhemmista tulee olla lonkkakuvauslausunto raja-arvolla C, eli tätä raja-arvoa sairaampien koirien jälkeläisiä ei rekisteröidä.
1.1.2006 - 31.12.2010	Pentujen vanhemmista tulee olla lonkkakuvauslausunto raja-arvolla B, eli tätä raja-arvoa sairaampien koirien jälkeläisiä ei rekisteröidä. Yksittäisen koiran jälkeläisten määrä ei saa ylittää 55 pentua. Viimeinen, rajan ylittävä pentue rekisteröidään kuitenkin kokonaan (Matatodi-raja).
Anottu uusi:	
1.1.2011 – 31.12.2015	Pentujen vanhemmista tulee olla lonkkakuvauslausunto raja-arvolla B, eli tätä raja-arvoa sairaampien koirien jälkeläisiä ei rekisteröidä. Yksittäisen koiran jälkeläisten määrä ei saa ylittää 55 pentua. Viimeinen, rajan ylittävä pentue rekisteröidään kuitenkin kokonaan (Matadori-raja).

PEVISA ROTUKOHTAISET ERITYISEHDOT 2010

http://www.kennelliitto.fi/NR/ronlyres/1F85D915-11E6-4D2F-BE20-5AC7CC03744C/0/koirarekisteriohje_liite1.pdf

Lonkkanivelen kasvuhäiriö eli ”lonkkavika”, (engl. hip dysplasia, HD) on koirien yleisin luuston/nivelten kasvuhäiriö. Se voidaan määritellä perinnölliseksi lonkkanivelen löysyydeksi. Lonkat ovat syntymähetkellä makroskooppisesti normaalit, mutta muutokset alkavat jo pennun ensimmäisten elinviikkojen aikana. Löysyys johtaa reisiluun pään ja lonkkamaljan riittämättömään kontaktiin. Alueelle kohdistuu epänormaalin suuri paine, joka on sitä suurempi mitä pienempi kontaktialue on. Tämä voi johtaa mikromurtumiin ja lonkkamaljan mataloitumiseen. Noin vuoden iässä lantion luutumisen on täydellistä ja lonkkaniveletkin stabiloituvat. Yleensä kipukin helpottaa tässä iässä.

Lonkkanivelen kasvuhäiriö johtaa yleensä nivelrikkoon. Nivelrikon kehittymisen aikatauluun ja tyyppiin vaikuttavat rotukohtaiset ja yksilölliset erot. Lonkkanivelen kasvuhäiriön perimmäistä syytä ei tiedetä, mutta se periytyy tämänhetkisen tutkimustiedon perusteella kvantitatiivisesti eli siihen vaikuttaa useita eri geenejä. Näistä osa on ns. suurivaikutteisia geenejä (engl. major gene). Periytymisaste vaihtelee eri tutkimuksissa välillä 0.1–0.6. Ympäristöllä on vaikutusta kasvuhäiriön ilmiäsuun. Useissa tutkimuksissa on todettu runsaan ravinnonsaannin olevan yhteydessä lonkkavikaan. Ruokinta ei aiheuta dysplasiaa, mutta se tuo vian esiin geneettisesti alttiilla koirilla. Tämä pätee myös toisin päin, optimaalisella ruokinnalla lonkkanivelen kasvuhäiriö ei tule näkyviin tai on lievempää. Myös liian raju liikunta kasvuajana voi pahentaa muutoksia.

Lonkkanivelen kasvuhäiriötä tavataan lähes kaikilla roduilla, mutta yleisintä se on suurilla ja jättiroduilla. Oireet voidaan huomata pentuna 3-12 kuukauden iässä, jolloin kipu johtuu löysyyden aiheuttamasta nivelkapselin tulehduksesta tai luukalvon hermojen jännityksestä ja repeämisestä. Oireet voivat vähentyä selvästi tai loppua kokonaan jopa useiksi vuosiksi, kun nivelen ympärille muodostuva sidekudos vähentää nivelen löysyyttä. Toinen oireilevien koirien ryhmä on aikuiset koirat, joiden oireiden syynä on nivelrikko. Nuorilla koirilla oireina voivat olla takajalkojen ontuminen, ”pupuhyppeleminen”, ylösnousuvaikkeudet levon jälkeen, liikkumishaluttomuus ja naksateleva ääni kävellessä. Oireet voivat alkaa äkillisesti ja omistaja voi liittää ne johonkin tapaturmaan. Vanhemmilla nivelrikkoisilla koirilla oireet voivat olla epämääräisiä. Oireilu laitetaan usein vanhenemisen piikkiin. Tyypillisiä oireita ovat takajalkojen ontuminen ja jäykkyys liikkeessä. Lonkkavikainen koira yrittää viedä painoa pois takaosalta, mikä ilmenee kävellessä selkälinjan aaltoiluna ja lantion kiertymisinä. Tämä johtaa myös takaosan lihaskatoon ja etupään lihasten voimistumiseen.

Lonkkanivelen kasvuhäiriön ja siitä johtuvan nivelrikon hoidossa on ruokinnalla keskeinen merkitys. Ylipaino pahentaa oireita ja pelkkä painon pudotus voi helpottaa koiran oloa. Tulehduskipulääkkeitä ja pistoksena tai suun kautta annettavia nivelnesteiden ja nivelruston koostumusta parantavia aineita käytetään yleisesti. Sopiva liikunta pitää lihaksiston kunnossa ja nivelet liikkuvina. Kirurgisia hoitoja on myös olemassa.

Lonkkavian vastustamisohjelma perustuu useimmilla roduilla röntgenkuvissa sairaksi todettujen yksilöiden karsimiseen jalostuksesta. Lonkkanivelen kasvuhäiriön periytyvyys on kohtuullinen. Ilmiasuunkin perustuvan jalostusvalinnan pitäisi johtaa tuloksiin, jos valinta on systemaattista. Jalostusarvoindeksien (BLUP-indeksit) avulla valinta on tehokkaampaa. Indeksissä otetaan huomioon koiran kaikkien tutkittujen sukulaisten taso ja poistetaan röntgentuloksiin vaikuttavien ympäristökäyttäjien vaikutusta. Jalostusindeksejä lasketaan jo useille roduille sekä lonkka- että kyynärnivelistä. Indeksien laskemisen edellytyksenä on riittävä määrä kuvattuja koiria.

Suomen kennelliiton virallisten lonkkakuvien / rrtg) arvioinnissa aste A on täysin terve, B tarkoittaa lievää löysyyttä, mutta on kuitenkin vielä terveeksi luokiteltavissa, C - asteessa on lieviä muutoksia lonkkanivelissä, mutta tämä ei yleensä rajoita metsästyskäyttöä, ellei johda nivelrikon kehittymiseen. D - ja E –asteessa nivelrikkomuutoksia nähdään usein röntgenkuvassa ja ne aiheuttavat varsinkin iän lisääntyessä ontumista. Saksanseisojilla suositellaan ainoastaan lonkistaan terveiden koirien käyttöä, niin että kahta B- lonkkaistakaan ei yhdistettäisi.

Linkit: <http://jalostus.kennelliitto.fi/frmTerveystilastot.aspx?R=119>

SSK ry <http://www.saksanseisojakerho.fi/html/tietokannat.htm>

KoiraNet <http://jalostus.kennelliitto.fi/frmJalostustilastot.aspx?R=119>

LYHYTKARVAINEN SAKSANSEISOJA

Synt. vuosi	A/A	A/B	B/A	B/B	Terve	C/A	B/C	C/B	C/C	D/C	D/D	B/D	Sairas	Kuvattu	(tyhjä)	koiraa
2000	48		4	8	60		2	1	1				4	64	130	194
2001	45	4	8	16	73			1	2				3	76	146	222
2002	40	3	3	6	52	1		2	3			1	7	59	118	177
2003	52	4	7	14	77			2	1		1		4	81	136	217
2004	60	4	3	16	83		1	1	6				8	91	140	231
2005	57	1	6	14	78				4	1			5	83	156	239
2006	75		7	6	88								0	88	165	253
2007	44	3	4	10	61		1	3	1				5	66	163	229
2008	32	1		2	35								0	35	211	246
2009														0	244	244
Yht.	453	20	42	92	607	1	4	10	18	1	1	1	36	643	1609	2252

Lonkkien kuvaustulokset vuosina 2000 - 2009, koiran syntymävuoden mukaan.

Syntyneistä koirista (2252 kpl) on kuvattu 643 koiraa ja kuvaamatta 1609 koiraa.
Kuvatuissa on terveitä 607 koiraa ja sairaita 36 koiraa
Kuvattujen koirien määrä syntyneistä on 28,6 prosenttia.
Kun vuosi 2009 jätetään pois, on kuvattujen koirien määrä syntyneistä 32 prosenttia.
Terveiden koirien osuus kuvatuista on 94,4 prosenttia, sairaita vain 5,6 prosenttia.
Terveiden lonkkien osuus populaatiossa on kasvanut 2000 luvulla.
Lonkkien % jakauma: A = 70 % B = 24 % C = 5,1 % D = 0,5 %

C - tai huonommat lonkat

Rekisteröintejä on kirjattu 31.12.2009 mennessä n. 7100 koiraa.
Kennelliitto on kirjannut C- tai huonompilonkkaisia koiria, joita on yhteensä 121 kpl.
Koirilla on 118 eri isoisää ja 137 eri isoäitiä, isoisät ja isoäidit yhteensä 255 kpl.

Syntyneitten määrä vuosina 1988 – 2008 on 4875 koiraa, joista kuvattuja 1501 koiraa.

Kuvaustulokset vuosina 1988 - 2008:

A	B	C	D	E
1017	374	99	11	0
67,8 %	24,9 %	6,6 %	0,7 %	0 %

Kuvaustulosten perusteella voidaan todeta, että A - lonkkaisten osuus on kasvanut 2,2 prosenttia.

Kilpailu- ja näyttelykielto lainsäädännössä

Maa- ja metsätalousministeriön asetus kiellosta käyttää kilpailuissa tai pitää näytteillä koiria, joille on suoritettu eläimen ulkonäön muuttamiseksi leikkaus

Maa- ja metsätalousministeriön päätöksen mukaisesti säädetään 4 päivänä huhtikuuta 1996 annetun eläinsuojelulain (247/1996) 7 §:n 3 momentin nojalla:

1 §

Määritelmät

Tässä asetuksessa tarkoitetaan:

- 1) *kilpailulla* kilpailua, koetta, testiä ja muuta kilpailutarkoituksessa järjestettävää tilaisuutta, jossa arvioidaan koirien ominaisuuksia, taipumuksia tai taitoja; sekä
- 2) *näytteillä pitämisellä* koiranäyttelyä ja muuta vastaavaa tilaisuutta, jossa arvostellaan koirien ulkomuotoon, käyttöön tai jalostukseen liittyviä ominaisuuksia.

2 §

Kilpailu- ja näyttelykielto

Vuonna 2001 tai sen jälkeen syntynyt koira, jolle on suoritettu leikkaus tai muu siihen verrattava kipua aiheuttava toimenpide eläimen ulkonäön muuttamiseksi, ei saa osallistua kilpailuihin eikä sitä saa pitää näytteillä.

Edellä 1 momentissa tarkoitettu koira saa kuitenkin osallistua maailmanmestaruus- ja euroopanmestaruuskilpailuihin sekä maailmanvoittaja- ja euroopanvoittajanäyttelyihin.

3 §

Voimaantulo

Tämä asetus tulee voimaan 1 päivänä tammikuuta 2001.

Helsingissä 12 päivänä joulukuuta 2000

Maa- ja metsätalousministeri
Kalevi Hemilä

Eläinlääkintötarkastaja
Johanna Kokkonen

<http://www.finlex.fi/fi/laki/alkup/2000/20001070?search%5Btype%5D=pika&search%5Bpika%5D=ulkon%C3%A4%C3%B6n%20muuttamiseksi%20leikkaus>

4.3.2 Muut Suomessa rodulla todetut merkittävät sairaudet ja viat

Epilepsia

Epilepsia on toistuvia kohtauksia aiheuttava aivojen sähköisen toiminnan häiriö, joka on koiran yleisin neurologinen sairaus. Kohtauksien luonne vaihtelee ja koiralla voi olla tajunnan, motoriikan, sensorisen toiminnan, autonomisen hermoston ja/tai käyttäytymisen häiriöitä. Kohtauksen aikana koira voi olla tajuissaan tai tajuton. Jos koko koira kouristelee, puhutaan yleistyneestä kohtauksesta. Kohtaus voi esiintyä myös paikallisena, jolloin vain yksi lihasryhmä, esimerkiksi koiran raaja tai raajat kouristelevat. Paikallisalkuinen kohtaus voi laajeta yleistyneeksi kohtaukseksi. Kohtauksen luonne riippuu purkauksen lähtöpaikasta aivoissa ja sen leviämisestä. Epilepsiaa sairastavaa koira ei saa käyttää jalostukseen. Samoin on vältettävä sellaisten riskilinjojen yhdistämistä, joiden tiedetään tuottaneen epileptikkojälkeläisiä, niin kauan kun rodulle ei ole olemassa geenitestiä, jonka avulla sairauden kantajuus voidaan todeta.

Ensimmäinen epilepsia-kohtaus tulee useimmiten nuorena, 1-5 – vuotiaana, mutta perinnöllinen epilepsia voi alkaa missä iässä hyvänsä. Samantyyppisiä kohtauksia voivat aiheuttaa myös muut sairaudet kuin epilepsia. Epilepsiadiagnoosi pohjautuu muiden sairauksien poissulkemiseen. Siksi koirasta otetaan virtsa- ja verinäytteitä ja tehdään neurologinen tutkimus. Jollei muuta selittävää syytä löydy, koira sairastaa epilepsiaa. Epilepsiaa ei voida parantaa, vaan koira tarvitsee lääkitystä koko loppuelämänsä ajan. Lääkityksen aloituspäätökseen vaikuttaa kohtauksien esiintymistiheys ja vakavuus. Lääkityksen avulla epilepsia-kohtausten esiintymistä voidaan harventaa, kohtauksia lieventää ja niiden kestoa lyhentää. Joskus kohtaukset saadaan lääkityksellä kokonaan loppumaan.

Epilepsiaa lyhytkarvaisella saksanseisojalle on esiintynyt vain yksittäistapauksina. Tauti on hankala ja siihen on jalostuksessa suhtauduttava erityisellä vakavuudella. Epilepsiaa sairastavaa koira ei saa käyttää jalostukseen.

Ohessa linkki Hanna Braggen työhön:

http://www.koiranjalostus.fi/Hanna_kandi.htm

Olkanelven osteokondroosi

Olkanelven luutumishäiriötä on esiintynyt nuorilla koirilla. Se näkyy ontumisena useimmiten 5 – 7 kuukauden iässä ja sitä pidetään selvästi perinnöllisenä. OCD on yleisempää uroksilla kuin nartuilla. Vaurio näkyy olkavarren nivelpinnan takakaareissa kuoppamaisena. Osteokondroosi on nivelrustoa rappeuttava sairaus, jossa ruston alainen luutuminen häiriintyy. Tämän seurauksena nivelrusto menettää alla olevan luun tuen, paksuuntuu ja sen ravitsemus häiriintyy. Rusto irttaa kielekemäisesti tai irtokappaleena normaalissa rasituksessa ja useassa tapauksessa aiheuttaa tulehduksen. Koiran kiputila ilmenee ontumisena ja seurauksena on usein nivelrikko.

Nykykäsityksen mukaan alttius osteokondroosin kehittymiseen periytyy useasta tekijästä johtuen, polygeenisesti eli monigeenisesti. Ympäristötekijöillä katsotaan olevan suurempi vaikutus osteokondroosin kuin lonkkaniveldysplasian kehittymiseen. Osteokondroosin kehittymiseen altistavana tekijänä on luuston nopea kasvu, jota liian runsas ruokinta vielä tehostaa. Liian runsas liikunta on usein mukana.

Olkanivelen ruston irtoaminen on korjattavissa leikkauksella ja nivelrikon muodostuminen pystytään ennaltaehkäisemään tai hidastamaan niin, että koira kestää useimmissa tapauksissa hyvin metsästyskäytön rasitukset.

Olkanivelen luutumishäiriötä sairastanutta koira ei tule käyttää jalostukseen. Jalostusrekisteriin nousevalta koiran omistajalta vaaditaan terveystakuutusvakuutus, jossa omistaja allekirjoituksellaan vahvistaa, ettei koiralla ole ollut leikkausta vaativia olka – ja/tai kyynärnivelen vikoja.

Kyynärnivelen kasvuhäiriöitä ei ole esiintynyt lyhytkarvaisella saksanseisojalla.

Silmäluomien asentovirheet (entropium, ektropium ja districhiasis)

Silmäluomien asentovirheet (entropium, ektropium ja districhiasis) ovat vahvasti perinnöllisiä. Kyse on oireista, jotka ilmenevät tiettyntyyppisten rakenneongelmien yhteydessä: pään alueella paljon nahkaa, silmät pienet ja/tai sisään painuneet. Entropium ja ektropium periytyvät siis välillisesti tiettyntyyppisen rakenteen periytymisen myötä, jolloin todennäköisesti vaikuttamassa on useampi geeni. Esiintyvät myös vaikeudeltaan eriasteisina, aina oireet eivät ole yhtä vakavia. Entropium tarkoittaa sisäkierteisyyttä, eli silmäluomi on kiertynyt sisäänpäin, jolloin silmäripset hankaavat sarveiskalvoa ja aiheuttavat vaurioita. Entropium esiintyy silmäluomien ulkokulmassa tai ulkokulmassa ja alaluomessa. Se on lievemmissä tapauksissa usein vaikeasti havaittavissa. Ektropiumissa silmäluomi avautuu liikaa, jolloin se kerää roskaa ja on tulehdusriski. Silmäluomien kierteisyyttä voidaan korjata leikkauksella. Entropium, ektropium ja districhiasis on kirjattu lyhytkarvaisen saksanseisojan rotumääritelmään hylkäävinä virheinä. Sairasta tai leikkaamalla korjattua koira ei saa missään tapauksessa käyttää jalostukseen. Districhiasis tarkoittaa ylimääräisiä silmäripsiä luomien sisäpinnoilla. Lyhytkarvaisella saksanseisojalla on tiedossa yksi virallinen districhiasis tapaus v. 2005.

Luomivirheiden lisäksi muut silmänsairaudet, kuten HC, PRA, ja hemeralopia (CD) ovat harvinaisia lyhytkarvaisella saksanseisojalla. Yksi RD – multifokaali (retinan dysplasia eli verkkokalvon synnynnäinen kehityshäiriö) on todettu v. 2009. MRD:ssä verkkokalvolla on yksittäisiä poimuja, jotka syntyvät verkkokalvon paikallisen virhekehityksen seurauksena. MRD ei vaikuta näkökykyyn. Yhdysvalloissa on kehitetty geenitesti resessiivisesti periytyvälle, yhden geeniparin aiheuttamalle CD:lle. Yksilö, joka on perimältään homotsygoottinen taudin suhteen, on päiväsokea ja valopakoinen 8 – 12 viikon iästä alkaen.

Purentavirheet, hammaspuutokset ja ylimääräiset hampaat

Rotumääritelmän mukaan lyhytkarvaisella saksanseisojalla tulee olla leikkaava purenta ja täydellinen hampaisto. Purentavirheitä tavataan vain harvoin ja silloin tyypillinen virhe on lievä yläpurenta.

Lyhytkarvaisen saksanseisojan yleisin hammaspuutos on P1 - puutos. Toiseksi yleisin hammaspuutos on P4, joita tulee esiin muutamia vuosittain. Muita hammaspuutoksia esiintyy vain satunnaisesti. Hammaspuutokset sulkevat koiran pois jalostuksesta, lukuun ottamatta kahden P1/M3 -hampaan puutosta. Tämä ikävä kyllä sulkee koiran pois myös KAER-kokeista, koska rotumääritelmän mukaan yllämainittuja P1- ja M3-puutoksia lukuun ottamatta, muut hammaspuutokset ovat näyttelyssä hylkääviä virheitä.

Ylimääräisiä hampaita on jonkin verran tullut esiin. Hampaat ovat joko olleet hammasrivissä tai hammasrivin ulkopuolella. Ylimääräiset hampaat hammasrivin ulkopuolella on hylkäävä virhe ja sulkee koiran jalostuksen ulkopuolelle.

Luonne

Huomattava arkuus ja vihaisuus ovat perinnöllisiä, vakavia virheitä. Arkuutta esiintyi aikaisemmin enemmän, mutta vihaisuus on harvinaista. Arkuus ja vihaisuus ovat rotumääritelmän mukaan hylkääviä virheitä. Vihaista tai arkaa koiraa ei saa käyttää jalostukseen.

Kivesvikaisuus

Kivesvikaisen uroksen joko toinen tai molemmat kivekset eivät laskeudu vatsaontelosta normaalisti kivespussiin, tai kivekset ovat muuten rakenteeltaan epänormaalit. Kaksipuoleinen muoto (molemmat kivekset puuttuvat) on steriili, mutta toispuoleisessa muodossa (yksi kives puuttuu) uros on yleensä siitoskykyinen. Normaalisti kivekset ovat laskeutuneet noin kahdeksan - yhdeksän viikon ikäisillä pennuilla.

Kivesvika on perinnöllinen, mutta periytymistapa on epäselvä, koska eri tutkimukset ovat päätyneet erilaisiin arvioihin periytymismallista. Todennäköisempää on, että periytyminen on polygeenistä. Kivesvian periytyvyys (heritabiliteetti) on kuitenkin riittävän suuri, niin että jalostusvalinnoilla voidaan vaikuttaa sen esiintymiseen. Yhden tai molempien normaalikokoisten ja – rakenteisten kivesten puuttuminen paikaltaan kivespussista on lyhytkarvaisen saksanseisojan rotumääritelmän mukaan hylkäävä virhe. Tällainen uros on luonnollisesti myös suljettu pois jalostuksesta. Kivesvikaisuus on erittäin harvinaista lyhytkarvaisella saksanseisojalla.

Allergia ja atopia

Lyhytkarvaisella saksanseisojalla ilmenee jonkin verran taipuvuutta iho-ongelmiin ja allergisuuteen. Ruokavalion vaihtamista ja yliherkkyytlääkitystä on käytetty hoitona. Allergian diagnosoiminen on vaikeaa salapoliisityötä ja allergiankaltaiset oireet voivat johtua muustakin syystä kuin allergiasta.

Allergiassa koiran elimistön puolustusmekanismi reagoi liian voimakkaasti herkistäville asioille. Elimistö käy ylikierroksilla muodostaen vasta-ainetta sinänsä harmittomille aineille. Oireet voivat vaihdella allergia-asteen mukaan. Tyypillisiä oireita ovat silmien vuotaminen, kutina, punotus, tulehtuneisuus. Korvat kutisevat ja punoittavat. Korvissa voi olla jatkuvia korvatulehduksia. Nenässä voi olla liiallista limaneritystä ja koiran hajuaisti kärsii. Iho on kuiva ja hilseilevä ja usein punoittava nivustapeissa, vatsan alla, varpaiden välissä. Koiralla voi olla ripuli. Hengitystiet voivat ärtyä ja hengitys on epänormaali. Allergista koiraa ei saa käyttää jalostukseen.

Atopia on geneettisestä taipumuksesta aiheutuva tulehduksellinen ja kutiseva allerginen ihosairaus, jonka synnylle on perimän lisäksi olemassa useita altistavia tekijöitä, kuten koiran elinympäristö ja olosuhteet. Atopia on elinikäinen vaiva, joka on kontrolloitavissa, muttei parannettavissa. Ruoka-aineallergia on koiralla atopiaa huomattavasti harvinaisempaa. Vain 10 % iho-oireisista koirista kärsii ruoka-aineallergiasta, jolloin koiralla on yleensä myös ruuansulatuskanavan oireita (ilmavaivat, ripuli). Atooppista koiraa ei saa käyttää jalostukseen.

Atopia on tyypillisesti nuoren aikuisen koiran sairaus ja oireet alkavat suurimmalla osalla atooppikoista 6 kk – 3 vuoden iässä. Allerginen nuha, astma ja silmän sidekalvontulehdus ovat koiralla harvinaisia. Koira reagoi ihollaan ja atopia onkin koiran yleisin ihosairaus. Atopiaan liittyvien toistuvien ihon bakteeri- ja hiivatulehdusten esiintymisestä on päätelty, että

atoopikkokoirilla olisi puutteellisesti toimiva soluvälitteinen immuunivaste. Atopialle tyypillistä on, että oireet helpottuvat ja pahenevat kausittaisesti ainakin sairauden alkuvaiheessa. Jos oireet ovat heti alkuun jatkuvia, voidaan hyvällä syyllä epäillä ruoka-aineallergiaa aiheuttajaksi.

Atooppinen iho kutisee, minkä seurauksena koira raapii ihonsa rikki. Turkki on hilseilevä ja huonokuntainen sekä ohut tai jopa paikoin kalju. Niiltä alueilta, joissa kutina on voimakkainta, iho paksunee jatkuvan raapimisen ja kalvamisen seurauksena sekä tummuu. Muutokset paikallistuvat naamaan (huulet ja silmien ympäryks), korviin, tassuihin, jalkoihin, leukaan ja vatsan alle (kainalot ja nivuset). Joillakin koirilla jatkuva kutina aiheuttaa myös käyttäytymisen muutoksia, esim. ärtyisyyttä. Toistuvat korvatulehdukset ovat eräs tavallisimmista atoopikon iho-oireista.

Koiran kutinan syy on selvitettävä huolellisesti. Jos muuta selittävää syytä ei löydy ja koiralla on atopiadiagnoosin tekemiseen oikeuttavat oireet, koiralle tehdään joko ihotesti tai allergiavasta-aineita etsitään verestä. Koiran atopian hoitoon käytetään monia eri hoitomuotoja. Kaikkein tärkein on allergeenialtistuksen vähentäminen esim. toistuvien pesujen ja ympäristön saneerauksen avulla. Jollei näiden toimenpiteiden ja sekundaaristen bakteeri – ja hiivatulehdusten hallinnalla päästä riittävään lopputulokseen, voidaan allergiatestin tulosten perusteella aloittaa siedätyshoito ja/tai lääkehoito.

Typistämättömien häntien vaurioitumisherkkyys

Lyhytkarvaisen saksanseisajan hännän toistuva vaurioituminen voi johtaa hännän amputaatioon. Koirilla esiintyy myös hännän murtumia ja katkeamisia, jonka vuoksi häntiä amputoidaan vuosittain. Jalostustoimikunta on kerännyt tietoja häntien vaurioitumisesta ja amputoisesta. Halutaan saada tietoa, ovatko tietyt sukulinjat herkempiä vaurioitumiselle kuin toiset. Yleisenä ongelmana on hännänpäiden aukeaminen ja vereentyminen metsästystilanteissa.

Muut sairaudet

Jalostustoimikunta seuraa muidenkin kuin edellä mainittujen perinnöllisten sairauksien ja vikojen esiintymistä rodussa ja tarvittaessa ryhtyy niiden vaatimiin toimenpiteisiin.

Mikäli todetaan, että jokin yksilö on aikaisemmissa jälkeläisissään periyttänyt poikkeuksellisen runsaasti jotain sairautta tai vikaa, tulee tällainen koira viipymättä poistaa jalostuskäytöstä.

4.3.3 Rodulla muissa maissa havaitut perinnölliset sairaudet

Lyhytkarvaisen saksanseisajan perinnöllinen **rakkula-ihotauti** (junktionaalinen epidermolysis bullosa) ilmenee tavallisesti saman pentueen useammalla pennulla noin neljän viikon iässä. Sairastuneella koiralla syntyy rakkuloita ihon orvaskeden tyvikalvon kohdalle. Kliinisiä oireita ovat haavaumat korvan sisäpinnalla, suussa, poskien sisäpinnalla, ikenissä ja kielessä. Pentu voi myös hikoilla, minkä jälkeen haavaumia ilmestyy anturoihin ja kynsien ympärille, ja lopulta kynnet irtoavat. Haavaumat ovat erittäin kivuliaita, eikä pentu voi liikkua normaalisti. Vaikka pentu selviäisikin, se kärsii vaikeista kasvuhäiriöistä. Rakkula-ihotautiin ei ole hoitoa, vaan koira on lopetettava.

Rakkula-ihotauti on perinnöllinen sairaus. Se ei tartu koirasta toiseen, vaan siirtyy ainoastaan vanhemmilta pennuille. Sairaus ei myöskään puhkea yli kymmenen viikon iässä, joten on käytännöllisesti katsoen mahdotonta ostaa sairasta koira tai huomata aikuisen koiran sairastuneen rakkula-ihotautiin. Varsinaisen ongelman aiheuttaakin rakkulaihotaudin periytymistapa, joka voi vaarantaa koko rodun tulevaisuuden. Rakkulaihotauti periytyy Mendelin

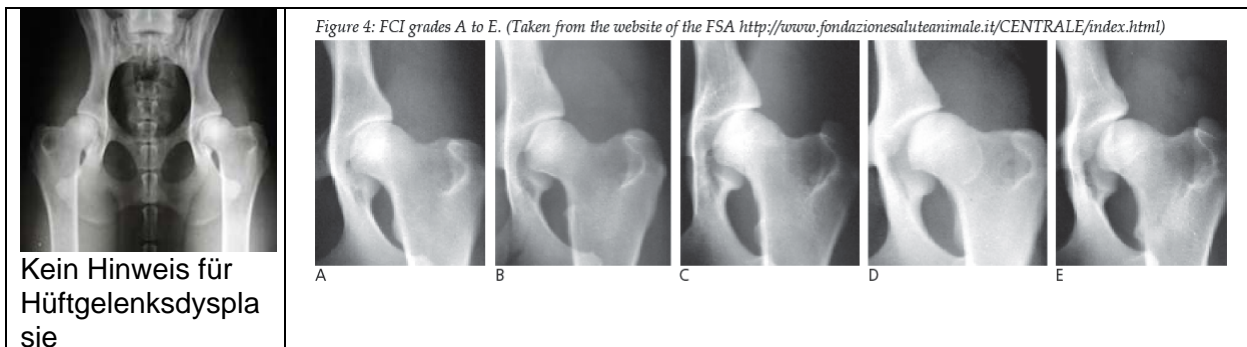
lakien mukaan resessiivisenä ominaisuutena, mikä tarkoittaa, että sairauden suhteen heterotsygotit koirat ovat itse täysin oireettomia.

Sairaus ilmenee, kun kaksi heterotsygotista koiraa risteytetään. Tilastollisesti risteytyksestä saadaan 25% perimältään ja fenotyypiltään tervettä, 25 % sairaita pentuja, jotka eivät pysty periyttämään geeniä eteenpäin, ja 50 % fenotyypiltään terveitä koiria, jotka ovat kuitenkin geenin kantajia. Jos taas kantaja risteytetään geneettisesti terveen koiran kanssa, saadaan taas tilastollisesti 50 % uusia taudin kantajia, jotka periyttävät tautia eteenpäin. Tauti siis leviää salakavalasti, kunnes koirakannassa on niin paljon kantajia, että yhtäkkiä syntyykin paljon pentuja, joilla on kliinisiä oireita.. Nykyisin junktionaalista epidermolysis bullosaa sairastavia koiria on Ranskassa, Italiassa ja mahdollisesti Yhdysvalloissa. Geenin kantajia on varmuudella ainakin Belgiassa, Alankomaissa ja Espanjassa. Tämän vuoksi onkin erittäin tärkeää muodostaa yhteinen kanta asiaan kansainvälisellä tasolla. Ranskassa geenin kantajan paljastava DNA- testi on pakollinen, jos koira on valio tai jos Ranskan LKSS-kerho suosittelee koiraa jalostukseen. Italian LKSS-kerho päättää koirien järjestelmällisestä testaamisesta lähiaikoina. (Club Francais du Braque Allemand. Kirjallinen tiedonanto 2004. Eli Peltonen, M., 2004.)

Kuvia lonkkanivelistä.

How to take and read hip joint radiographs in a structured way

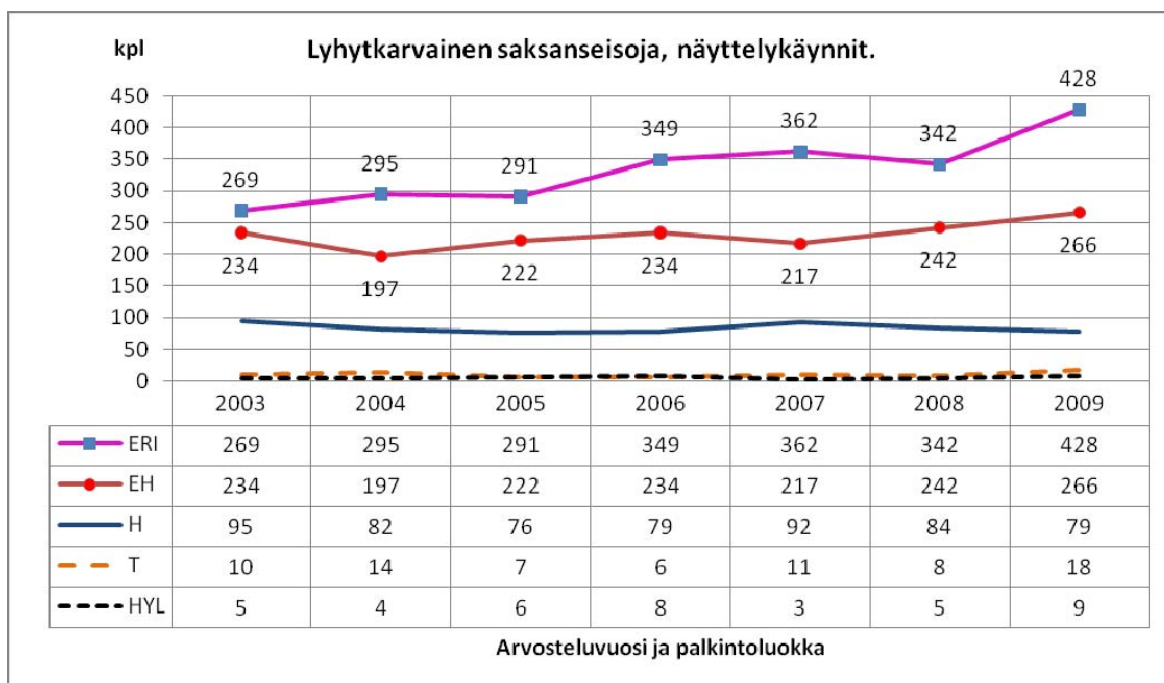
Mark Flückiger Prof Dr.med.vet., Dipl. ECVDI Dysplasia komitea zürich
Winterthurerstrasse 270, CH 8057 Zurich. E-mail: HD@vetclinics.uzh.ch



4.4 Ulkomuoto

Näyttelykäynnit vuosina 2003 – 2009.

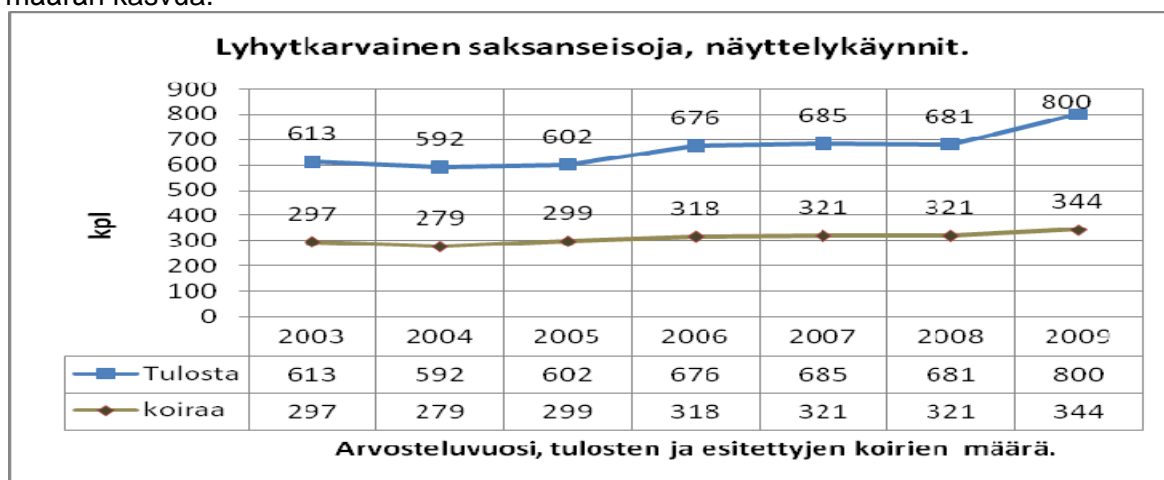
Nykyisin käytössä oleva arvosteluasteikko otettiin käyttöön vuonna 2003, joten vertailu on nimikkeiden osalta yhtenäinen vuodesta 2003 eteenpäin.



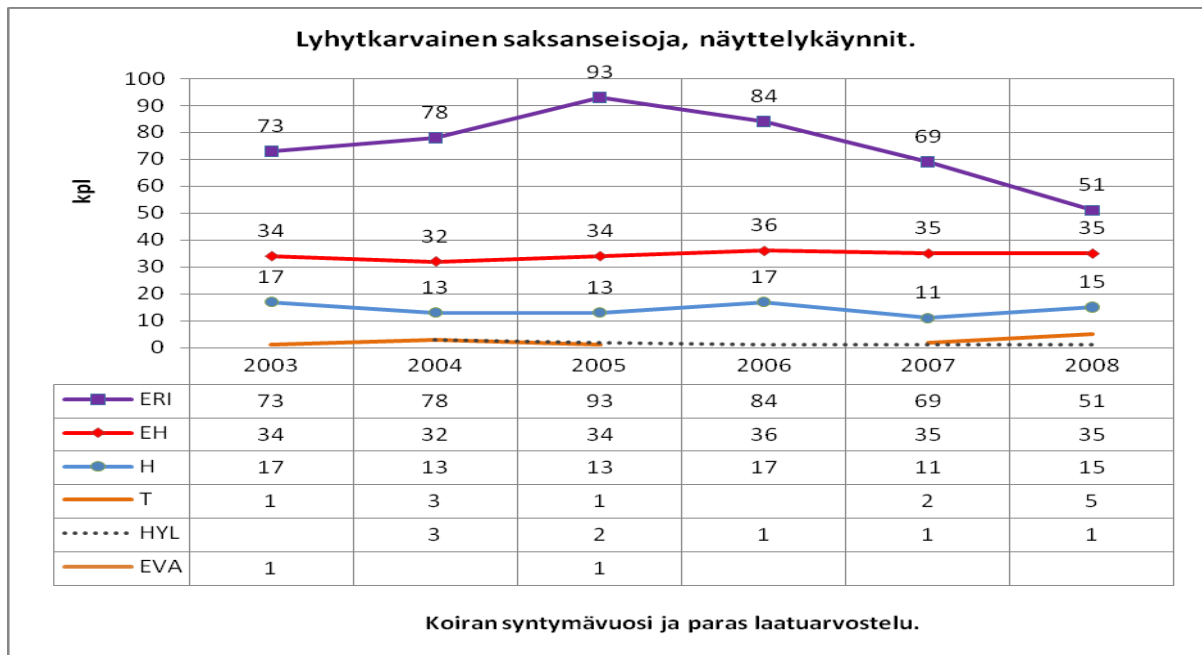
Näyttelytuloksissa ERI palkinnon osuus on kasvanut, seuraten näyttelykäyntien määrän kasvua. Myös EH on seurannut näyttelykäyntien määrän kasvua.

H, T ja HYL palkintojen osalla ei ole tapahtunut merkittäviä muutoksia.

CACIB, VACACIB, SERT ja VASERT on jaettu aika tasaisesti, noudattaen näyttelykäyntien määrän kasvua.

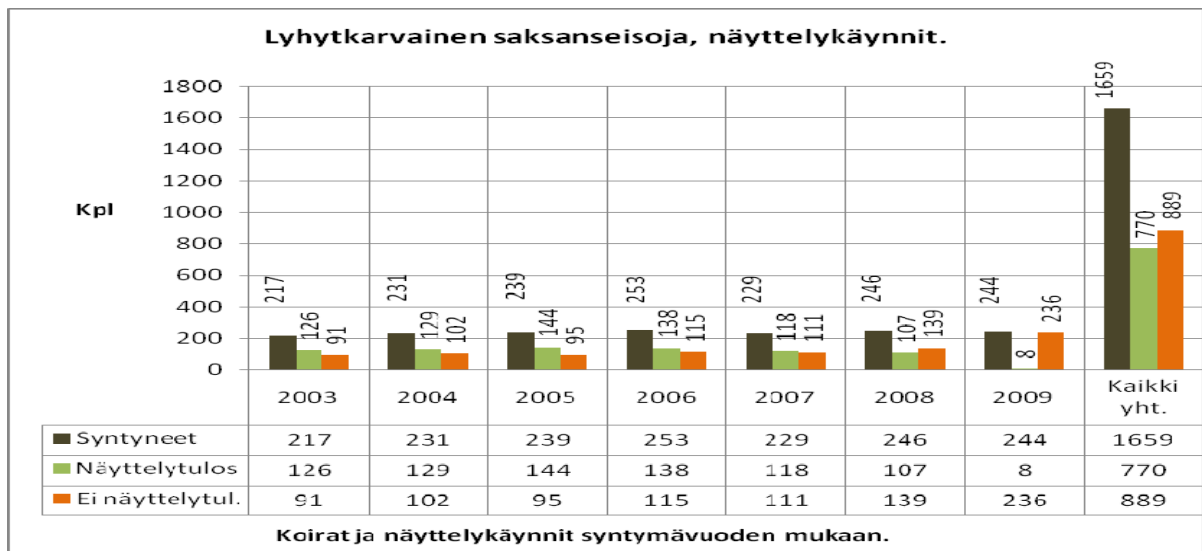


Linkit: <http://jalostus.kennelliitto.fi/frmTapahtumaHaku.aspx?H=3>
http://www.saksanseisojakerho.fi/intranet/nayttelytulostenanalyysi.php?action=search&paivamaara=*200*&paikka=*&nimi=*&omistaja=*&tuomari=*&palkinto=&sukupuoli=*&rotu=119&pagelen=6436&skip=1



Taulukko kuvaa vuosina 2003 – 2008 syntyneiden koirien näyttelymenestystä, ERI, EH, H, T, HYL ja EVA tuloksien perusteella. Koira esiintyy vain kerran (syntymävuotensa kohdalla) ja saavutetun parhaan tuloksen mukaan.

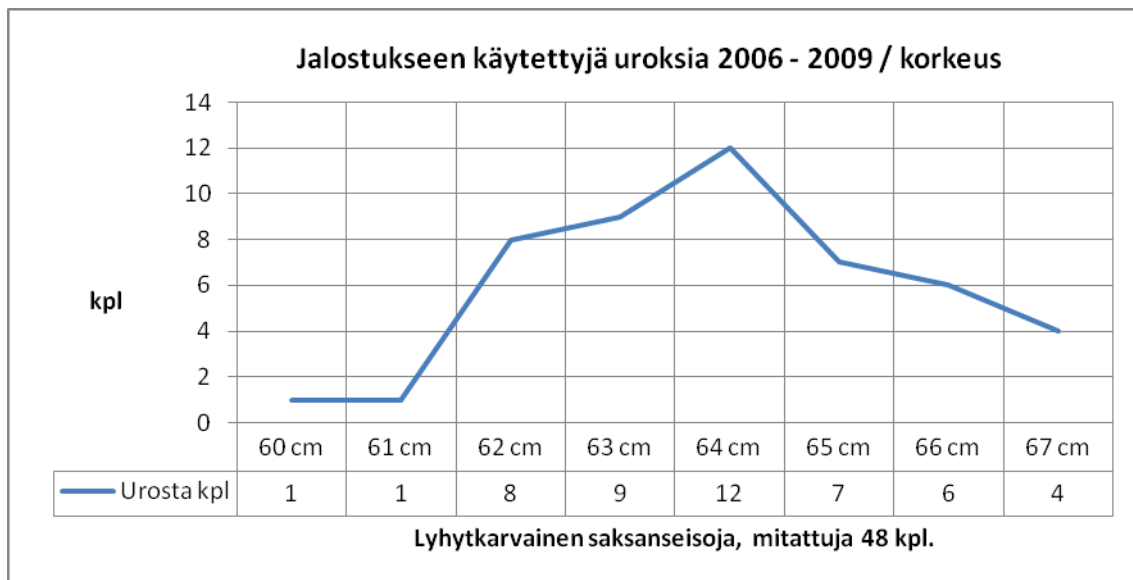
Vain ERI- palkinnon kohdalla on tapahtunut muutos palkinnon saaneiden koirien määrässä. 2005 syntyneiden koirien tasosta on tämän mukaan menty huonompaan suuntaan. On kuitenkin muistettava, että 2007 -2008 syntyneet koirat ovat vielä nuoria ja kesken kehityksen.



Taulukossa esitetään näyttelyssä esitetyt koiramäärät koiran syntymävuoden mukaan. Vuonna 2009 syntyneet koirat ovat nuoria, joten näyttelyissä esittäminen on ollut vielä vähäistä.

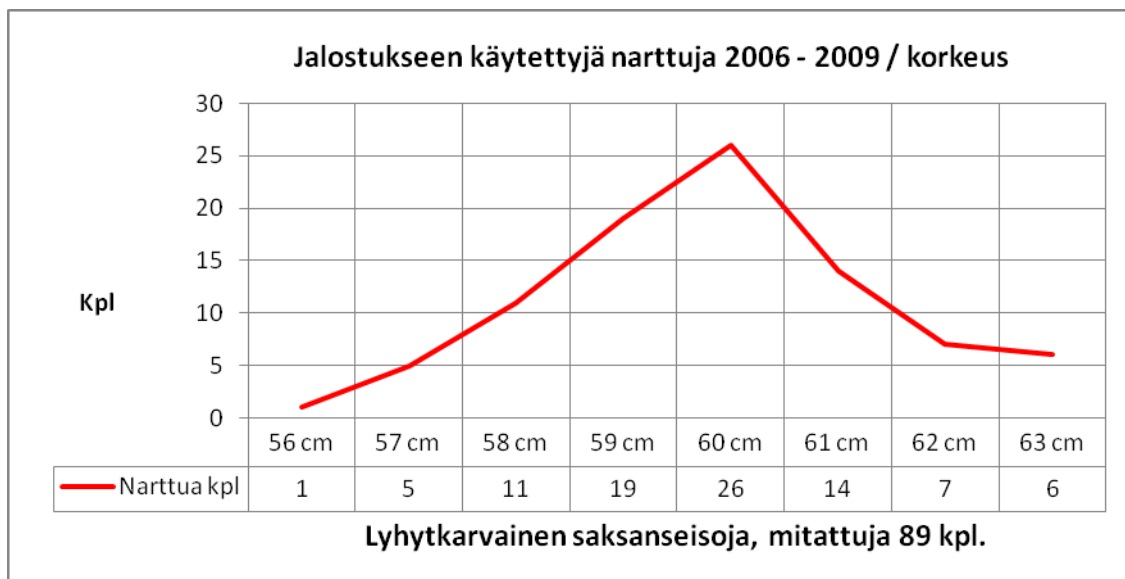
Jalostukseen käytettyjen koirien kokojakauma.

Mitatut jalostukseen käytetyt lkss urokset, vuodet 2006 – 2009.



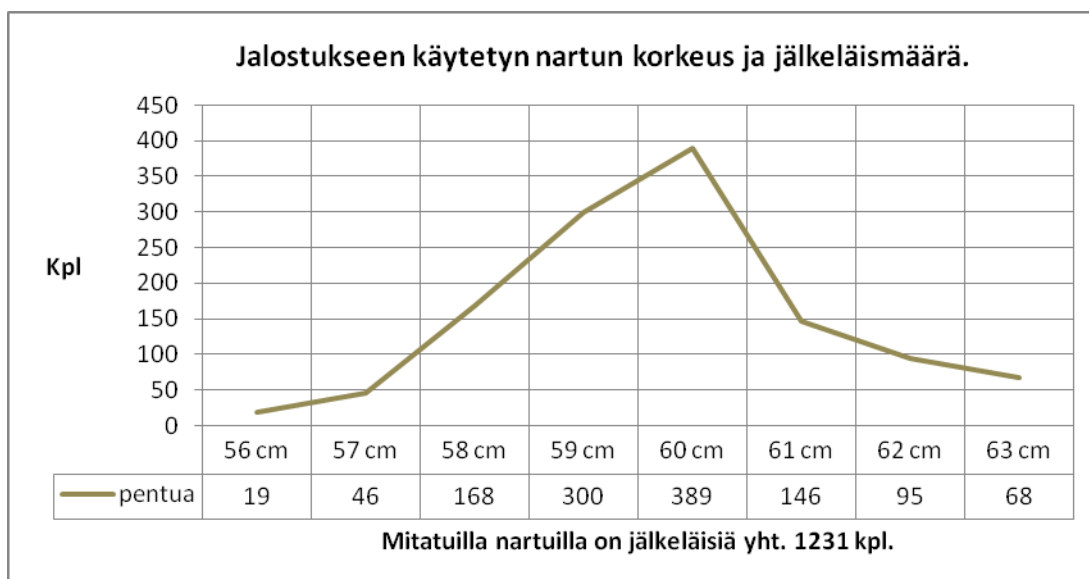
14 uroksen korkeutta ei ole mitattu, tai kyseessä on ulkomaalainen uros.

Mitatut jalostukseen käytetyt lkss nartut, vuodet 2006 – 2009.



7 nartun korkeutta ei ole mitattu.

Mitatut jalostukseen käytetyt lkss nartut ja jälkeläismäärät, vuodet 2006 – 2009.



Mitattujen emien kokojakauma ja jälkeläismäärä.

Nartun koko 56 – 58 cm, emiä 17 kpl joilla jälkeläisiä 233 kpl.

Nartun koko 59 – 60 cm, emiä 45 kpl joilla jälkeläisiä 689 kpl.

Nartun koko 61 – 63 cm, emiä 27 kpl joilla jälkeläisiä 309 kpl.

Mitatut jalostukseen käytetyt lkss urokset ja jälkeläismäärät, vuodet 2006 – 2009.



Mitattujen isien kokojakauma ja jälkeläismäärä.

Uroksen koko 60 – 62 cm, isiä 10 kpl joilla jälkeläisiä 292 kpl.

Uroksen koko 63 – 64 cm, isiä 21 kpl joilla jälkeläisiä 458 kpl.

Uroksen koko 65 – 67 cm, isiä 17 kpl joilla jälkeläisiä 277 kpl.

Sekä urosten että narttujen kokojakauma sallii monimuotoisen jalostuksen koiran koon osalta.

LYHYTKARVAINEN SAKSANSEISOJA

Tulos	2003	2004	2005	2006	2007	2008	2009	kpl
CACIB	18	23	23	26	32	43	40	205
%	8,8	11,2	11,2	12,7	15,6	21,0	19,5	100
VACACIB	11	15	15	16	20	31	28	136
%	8,1	11,0	11,0	11,8	14,7	22,8	20,6	100
SERT	92	91	92	114	110	113	131	743
%	12,4	12,2	12,4	15,3	14,8	15,2	17,6	100
VASERT	61	55	60	75	63	73	93	480
%	12,7	11,5	12,5	15,6	13,1	15,2	19,4	100
ERI	269	295	291	349	362	342	428	2336
%	11,5	12,6	12,5	14,9	15,5	14,6	18,3	100
EH	234	197	222	234	217	242	266	1612
%	14,5	12,2	13,8	14,5	13,5	15,0	16,5	100
H	95	82	76	79	92	84	79	587
%	16,2	14,0	12,9	13,5	15,7	14,3	13,5	100
T	10	14	7	6	11	8	18	74
%	13,5	18,9	9,5	8,1	14,9	10,8	24,3	100
HYL	5	4	6	8	3	5	9	40
%	12,5	10,0	15,0	20,0	7,5	12,5	22,5	100
EVA	4	3	3	7	3	0	6	26
%	15,4	11,5	11,5	26,9	11,5	0,0	23,1	100
Tulosta	799	779	795	914	913	941	1098	6239
%	12,8	12,5	12,7	14,6	14,6	15,1	17,6	100

Taulukossa esitetään näyttelypalkintojen kappalemäärät ja prosenttijakauma vuosina 2003 – 2009.

Rakenteen uhat ja niiden torjunta

Rotu lyhytkarvainen saksanseisoja

Uhat	Toimenpiteet
<ol style="list-style-type: none"> 1. Suomessa ei saa esittää ty pistettyä koiraa jalostustarkastuksissa eikä näyttelyissä. Se rajoittaa tuontia. 2. Ulkomuotoarvostelun luotettavuus. Joissakin tapauksissa muotovaliolla on hylkäävä rakennevirhe, tai monen tuomarin korkeasti palkitsema koira arvioidaan hylätyksi. 3. Rakenteen monimuotoisuutta ei hyväksytä. 	<ol style="list-style-type: none"> 1. Pyritään tuomaan ty pistämättömiä koiria. 2. Järjestetään jalostuskatselmuksia. 3. Esitetään koirat hyvin rodun tunteville tuomareille. 4. Hylätty koira tuodaan rotujärjestön ulkomuototoimikunnan arvioitavaksi, esim. Junkkari tapahtumaan. 5. Noudatetaan rotumääritelmää ja painotetaan käytön vaatimaa rakennetta.

5. Yhteenveto aiemman jalostusohjelman toteutumisesta

Tavoite	Toimenpide	Tulos
Uuden geenimateriaalin käytön lisääminen	Tiedon lisääminen.	Tuontien määrä on lisääntynyt.
Tuontikoirien jalostuskäytön edistäminen ja ulkomaisten jalostusurosten käyttö	Urossuositukseen myös halutessa ulkomainen vaihtoehto	Kasvattajat ovat käyttäneet enemmän ulkomaisia uroksia.
Alhainen sukusiitosaste	Tiedottaminen. Etsitty uusia jalostusuroksia	Sukusiitosaste on ohjelmakaudella laskenut
Matador-pykälä	Tiedottaminen. Kasvattajia on ohjattu käyttämään laajasti geenipohjaa	Muidenkin kuin suosikkiurosten käyttö on lisääntynyt
Luonne	Luonteesta on kerätty tietoa kokeissa ja näyttelyissä	Luonteet ovat pysyneet hyvinä.
Kaikki jalostukseen käytetyt koirat on palkittu rodunomaisessa kokeessa ja näyttelyssä	Pennunottajilla on saatavissa tietoa eri pentueiden laatueroista	Pentuja on syntynyt myös palkitsemattomille koirille
Lonkkakuvausmäärän lisääminen.	Tiedottaminen lonkkakuvien tärkeydestä	Lonkkakuvausmäärät ovat pysyneet vakaina.
Ulkomuotoarvostelujen lisääminen Junkkarissa ja näyttelyissä	Kasvattajien motivointi tuomaan pentueita ulkomuotoarvosteluihin	Junkkari- ja näyttelykäynnit ovat lisääntyneet.
Jalostukseen käytettävät koirat täyttämät perusvaatimukset	Rekisteröintimääräykset. On pyydetty terveystietoja	Kaikki koirat ovat täyttäneet perusvaatimukset.
Avoimuuden lisääntyminen	Terveyskysely	Terveyskyselyn kautta on saatu enemmän tietoa koirista sekä kasvattajilta että omistajilta

Jalostuksen tavoiteohjelman tavoitteet ovat toteutuneet lukuun ottamatta tavoitetta, jossa pyrittiin siihen, että kaikki jalostukseen käytetyt koirat olisivat palkittu sekä näyttelyissä että rodunomaisessa kokeessa. Vielä on olemassa kasvatustyötä, jossa hyvällä käytännönmetsästyksessä kunnostautuneella koiralla teetetään pennut omaan ja kavereiden tarpeisiin. Joissain tapauksissa kasvattajia kiinnostavat nuoret tuontiurokset, jotka eivät ole onnistuneet KAER – kokeessa, mutta jonka ominaisuuspisteet kentällä herättävät mielenkiintoa.

6. JALOSTUKSEN TAVOITTEET JA STRATEGIAT

6.1. Visio

Lyhytkarvaisen saksanseisojan tulee pysyä toimivana metsästyskoirana. Sen jalous sekä ulkomuodossa että metsästyskäytössä ja myös kotikoirana on arvokas ominaisuus. Terveys on tärkein vaalittava asia metsästysominaisuuksien rinnalla.

Terveystilanne pyritään säilyttämään ainakin nykyisellä tasolla, sillä kaikkia periytyviä ominaisuuksia on mahdotonta karsia mistään populaatiosta. Geenipoolia on edelleen laajennettava, koska kotimainen kanta on kovin lähisukuista. Tämän vuoksi on vaikeaa löytää uroksia nartuille, koska käyttöominaisuudet ja terveys ovat tärkeimmät kriteerit urosvalinnassa.

Rodun harrastajien määrä on pysynyt tasaisena pitkään. Lyhytkarvainen saksanseisoja on paremminkin metsästäjän työkalu, kuin harrastekoira lajeissa, mihin sitä ei ole suunniteltu. Monipuolisena, oppivaisena koirana lyhytkarvainen saksanseisoja sopisi monenlaisiin koiraharrastuksiin, mutta saksanseisoja on intohimoinen metsästäjä - siihen se on jalostettu.

Rotujärjestön rooli rodun harrastajien yhteen kokoajana ja tapahtumien järjestäjänä säilyy merkittävänä. Kasvattajien avulla uudet pennun omistajat saatetaan rotujärjestön jäseniksi ja sen toiminnan pariin. Suomessa on suuri määrä paikalliskerhoja, joiden kautta uudet harrastajat pääsevät mukaan toimintaan. Yhdistykset järjestävät koulutusta ja KAER – kokeita alueellaan ja tuovat rotutietoutta jäsenilleen. Nämä yhdistykset ovat avoimia kaikille mannermaisille ja myös englantilaisille seisojaroduille.

6.2 Rodun tavoitteet

Pyritään lisäämään kasvattajien ja koiranomistajien tietoutta rodun ominaisuuksista ja käyttötarkoituksesta metsästyksessä sekä sitoutumaan koko rodun kehittämiseen oikeaan suuntaan. Rotujärjestön tavoitteena on saada kasvattajat liittämään uudet pennunhankkijat rotujärjestön jäseniksi ja tulemaan aktiivisesti mukaan kokeisiin ja muihin tapahtumiin. Rodun pitkäaikaisia harrastajia kannustetaan osallistumaan toimitsija-, koe-, ja ulkomuototuomarikoulutuksiin.

Populaation kokonaistila ja rakenne

Kasvattajat ovat avainasemassa rodun kehittämisen suunnan määrääjinä. Rodun jalostusneuvojat auttavat kasvattajia yhdistelmien suunnittelussa. Kasvattajien toiminta ja valinnat vaikuttavat rodun kokonaistilaan ja kannan rakenteeseen. Metsästyskoirarodun kasvattamiseen sitoutunut, aktiivinen, pennunomistajiaan tukeva ja näitä koiran koulutuksessa auttava kasvattaja vie rotua eteenpäin.

Suomessa lyhytkarvaisen saksanseisojan vuosittainen pentuemäärä on vaihdellut nykyisellä ohjelmajaksolla 26 – 34 välillä. Tuonnit ovat ilahduttavasti lisääntyneet ja jakaantuneet yhä useampiin maihin. Nartulle pitää yrittää löytää ominaisuuksiltaan mahdollisimman hyvä uros, joka täydentää nartun ominaisuuksia. Käyttöominaisuuksien ja ulkomuodon on oltava testattu ja kunnossa. Luonteen on oltava rodunomaisen tasapainoinen, rauhallinen, luoksepäästävä ja hyväntahtoinen vieraillekin ihmisille. Terveiden pitää olla kunnossa. Sukutaulujen tulee sopia yhteen. Sukusiitosasteen ei tulisi ylittää 6,25 % vähintään 5 sukupolven mukaan laskettuna.

Kasvatustyössä tulee aina pyrkiä rodun keskitasoa parempaan tulokseen. Tavoitteeseen on vaikea päästä, jos pentue tehdään rodun keskitasoa huonommilla vanhemmilla. Geenipohjan kannalta on kuitenkin tärkeää, että aina ei etsitä huippukoiraa, vaan omalle koiralle sopivaa yksilöä. Mittareina käytetään KAER – tuloksia, näyttelytuloksia ja terveystutkimustuloksia. Luonteen osalta koiran omistaja on paras asiantuntija ja hänen tulee arvioida koiraansa rehellisesti.

Jalostuskoirien käytön rajoitukset (matadorirajoitus)

Rodun kannassa yksittäisen jalostuskoiran käytöllä on selvä vaikutus. Suuri osa lisääntymisikäisistä koirista on hyvin läheistä sukua toisilleen ja on tärkeää, että jalostuskelpoisia koiria käytetään mahdollisimman tasaisesti. Yksittäisen koiran jalostuskäyttö on rajoitettu 55 pentuun. Viimeinen rajan ylittävä pentue rekisteröidään kokonaan. Saman yhdistelmän uusimista ei suositella.

Jalostuskoirille tulisi saada jälkeläisnäyttöjä ennen seuraavaa astutusta. Näin vältetään mahdollisten perinnöllisten ongelmien kertyminen kantaan.

Metsästysominaisuudet

Tavoitteena on säilyttää lyhytkarvainen saksanseisoja monipuolisena metsästyskoirana. Pyritään saamaan tietoa koiran käyttöominaisuuksista KAER – kokeissa ja niiden kautta tietoa jalostukselle. Pyrkimyksenä on lisätä koekäyntien määrää, jotta kattavasti saataisiin tietoa eri yhdistelmien jälkeläisten käyttöominaisuuksista. Yhä useampi koiranomistaja koirineen tulisi saada koekentälle.

Terveys

Tavoitteena on terve, kestävä metsästyskoira, joka työskentelee väsymättömästi metsästäjän apulaisena. Geneettistä pohjaa laajentamalla on mahdollisuus säilyttää rotu terveenä ja elinvoimaisena. Terveystietoja pyritään saamaan terveystutkimuksen kautta yhä enemmän. Lonkkakuvauskäyntien määrää pyritään nostamaan.

Luonne

Lyhytkarvainen saksanseisoja on luonteeltaan avoin ja sosiaalinen. Kaikenlainen arkuutta tai vihaisuutta tulee välttää jalostuksessa. Hyvä luonne on yhteistyökykyinen ja koulutuskestävä.

Ulkomuoto

Rotumääritelmässä sanotaan, että lyhytkarvaisen saksanseisojan tulee olla jalo ja sopusuhtainen koira, jonka rakenne ilmentää voimaa, kestävyyttä ja nopeutta. Hyvä ryhti, sulavat äärihiivat, kuiva pää, oikea-asentoinen häntä, tiivis ja kiiltävä karvapeite sekä maataavoittavat ja tasapainoiset liikkeet korostavat koiran jaloutta. Tavoitteena on rodun ulkomuodon säilyttäminen ja jopa korottaminen.

Yhteenveto rakenteesta

Lyhytkarvainen saksanseisoja on käyttökoira. Ulkomuodoltaan se on käyttötarkoitukseen sopiva, mitä rotumääritelmä korostaa. Monikäyttökoirana sen olemuksen tulee huokua kykyä toimia erilaisissa maastoissa ja metsästystilanteissa. Yleensä yksittäistä lyhytkarvaista saksanseisoojaa esitetään näyttelyissä vain muutamia kertoja, joskin koiran ollessa ulkomuodoltaan korkeatasoinen, sitä viedään näyttelyihin enemmän. Rotujärjestön päänäyttelyssä koiramäärä on vaihdellut sadan molemmin puolin. Näyttelyissä esitetyistä koirista laadullisesti eniten on erinomaisen palkinnon saaneita. Hylkäävänä vikana ovat yleensä hammaspuutokset. Lisäksi joitakin koiria hylätään vuosittain luonteen takia; syynä on yleensä arkuus.

Tämän päivän ongelmia ovat hammaspuutokset, sukupuolileima, lantion asento- ja pituusvirheet, korkea-asentoinen häntä sekä pysty ja lyhyt olkavarsi. Varsinkin takaosan rakenteeseen on kiinnitettävä jalostustyössä huomiota. Jonkin verran esiintyy liian kevytluustoisia yksilöitä. Tyypillisiä pään virheitä ovat kapeat kuono-osat ja kevyet alaleuat.

Lyhytkarvainen saksanseisoja on jalo metsästyskoira, mitä kaunislinjainen pää, kauniit rungon ääriiviivat ja ryhdikäs ja voimakas olemus kuvastavat. Koiran luonteen tasapainoisuus pitää näkyä koiran olemuksessa, siksi luonteen puutokset voivat alentaa palkintosijaa. On muistettava, että kaikki esitetyt koirat eivät ole saaneet riittävästä kehäkoulutuksesta, joka saattaa vaikuttaa arvosteluun.

Koirakannan koon tarkkailemiseksi on kaikkia kotimaisia tuomareita pyydetty mittaamaan koirat näyttelykehässä. Rotujärjestöllä on hyvä tilasto mittaustuloksista. Lähes kaikki koirat ovat rotumääritelmän rajoissa.

6.3 Rodun strategia

Tavoitteisiin pääsemiseksi rotujärjestö pyrkii tekemään kattavaa yhteistyötä harrastajien kanssa. Tiedotusfoorumina toimivat Saksanseisoja – lehti, Saksanseisoojakerhon kotisivut ja vuosikokousten roturingit. Jalostustoimikunta auttaa kasvattajia pentueiden suunnittelussa, tarpeellisen tilastotiedon luomisessa jalostustyön seurannan helpottamiseksi. Jalostusneuvojiin voidaan olla henkilökohtaisessa yhteydessä, jos tarvitaan yksilöllistä tietoa. Mahdollisissa ongelmatilanteissa jalostusneuvojat pyrkivät auttamaan. Harrastajilta pyritään saamaan mahdollisimman paljon koiriaan koskevia terveystietoja; tiedot täysin terveistäkin koirista ovat tärkeitä. Tavoitteena on korkeatasoinen jalostustyö. Jalostustoimikunnan jäsenten työ perustuu voimassa olevaan jalostuksen tavoiteohjelmaan.

Rodun geneettisen monimuotoisuuden turvaaminen

Koiria tuotaessa, valitaan yksilöitä joiden mahdollinen jalostuskäyttö lisää rodun geneettistä monimuotoisuutta. Käytetään sellaisia ulkomaalaisia uroksia siitokseen, joiden geneettinen perimä lisää koirakannan monimuotoisuutta. Vältetään lähisukulaisten liiallista käyttöä jalostukseen.

Jalostukseen käytettävien narttujen ja urosten määrää, pyritään kasvattamaan.

Rodunomaisen ja yhteiskuntakelpoisen luonteen säilyttäminen.

Jalostukseen käytetään vain tervehermoisia, luonteeltaan tasapainoisia koiria.

Käyttöominaisuuksien kehittäminen

Jalostukseen käytetään koiria, joiden ominaisuudet on testattu rodunomaisessa metsästyskokeessa ja todettu niissä jalostustavoitteiden mukaisiksi.

Perinnöllisten sairauksien ja vikojen vähentäminen ja niiden leviämisen ehkäiseminen

Jalostustoimikunnan, kasvattajien ja harrastajien välillä pitää vallita avoin ja hyvä ilmapiiri, jotta tiedonsaanti sairauksista olisi helppoa. Terveyskyselyjen avulla pyritään kartoittamaan ongelmia. Kannustetaan harrastajia osallistumaan geenitutkimuksiin uuden tiedon saamiseksi. Tehdään yhteistyötä ulkomaisten sisarjärjestöjen kanssa, jotta tiedettäisiin tuontien tai jalostusurosten terveydellisestä taustasta.

Rotutyypillisen ulkomuodon säilyttäminen

Jalostuskoiran rakenteessa painotetaan käytön rakenteelle asettamia vaatimuksia. Jalostuskoiran rakenteen tulee täyttää rotumääritelmän vaatimukset. Rakenteen monimuotoisuus tulee sallia rotumääritelmän rajoissa.

Alla kuusi urosta, joiden käyttöominaisuudet on arvostettu erittäin korkealle.

KANS MVA FIN KVA FIN MVA S KVA S MVA N MVA POHJ MVA	FIN MVA FI KVA	FI KVA VASERT
		
DON KORLEONE'S CONRAD	DUC AV VESTGÅRDEN	TORISAAREN TEMO
http://jalostus.kennelliitto.fi/frmKoirat.aspx?R=119&Sukupuoli=uros&VuosiA=1998&VuosiY=2009&Hanta=0&T43=V1983&Lonkat=GB&Kotimaiset=0		
		
FI MVA FI KVA FERHILL'S JURDDAS	FIN KVA KÄY-ERI OUTAVAINUN VIKTOR	FIN KVA FI MVA SE MVA RÅVATJ JUUSO

6.4 Uhat ja mahdollisuudet

<p>Vahvuudet</p> <ul style="list-style-type: none">- Rotu on säilynyt metsästyskoirana. Harrastajakunta muodostuu aktiivisista metsästäjistä.- Rotujärjestö on toimiva organisaatio, jossa pyritään systemaattiseen tiedonkeruuseen ja aktiiviseen ja avoimeen tiedon jakamiseen.- Rotujärjestössä on hyvä ilmapiiri, johon uusien harrastajien on helppo tulla- Kasvattajat ovat vastuullisia ja ohjaavat uudet pennunomistajat rotujärjestön pariin. He antavat koulutusmateriaaleja ja järjestävät pentueille koulutustapahtumia.- Matadorijalostuksesta on päästy eroon.- KAER - kokeisiin osallistutaan runsaasti- Junkkari-tapahtumassa saadaan kokonaiskuva vuosiluokan käyttö - ja ulkomuoto-ominaisuuksista.- Yhteistyö ulkomaisten harrastajien kanssa.- Osa populaatiosta käytetään HD - kuvauksissa- Terveysongelmista tiedottaminen aikaisempaa avoimempaa.	<p>Heikkoudet</p> <ul style="list-style-type: none">- Aktiivisten toimijoiden niukkuus ja ajankäyttömahdollisuudet. Kerhon toimijat tekevät palkatonta vapaaehtoistyötä vapaa – ajallaan.- Kaikki kasvattajat eivät välitä vastuullisesti yhteisistä jalostustavoitteista.- Kapeahko geenipohja
<p>Mahdollisuudet</p> <ul style="list-style-type: none">- Tiedonsaanti lisääntyy internetin myötä.- Pennunostajat ovat entistä kriittisempiä.- Yhteistyö sisarjärjestöjen kanssa.- Yhteistyö ulkomaisten harrastajien kanssa.- Jalostusmateriaalin hankinta ulkomailta.- Pennun ottajat valitaan metsästävistä henkilöistä.	<p>Uhat</p> <ul style="list-style-type: none">- Metsästyskäytön väheneminen- Yleinen metsästyksenvastainen ilmapiiri, joka voi aiheuttaa metsästysmahdollisuuksien vähenemistä.- Terveysongelmien lisääntyminen.- Luonneongelmien lisääntyminen- Geenipoolin kaventuminen- Rakennevirheiden lisääntyminen- Kasvattajien sitoutumattomuus jalostustavoitteisiin- Rodun suosio metsästyskäytön ulkopuolella.- Liiallinen kilpailuhenki, kunnianhimoisuus ja menestymishalu voi johtaa itsekkäisiin jalostus - valintoihin ja koiran esineellistämiseen.

Lyhytkarvainen saksanseisoja, toimintaa ympäri vuoden.



6.5 Varautuminen ongelmiin

Terveydellisten ongelmien välttämiseksi lyhytkarvaisen saksanseisojan geenipoolia on kasvatettava. Keinoina ovat tuonnit, ulkomaisten jalostusurosten käyttö ja maassa olevan jalostusaineen laaja käyttö. Jalostustoimikunta seuraa kotimaan ulkopuolella tapahtuvaa kasvatustyötä ja kasvattajien halutessa pyrkii löytämään koirakantaamme sopivia jalostusyksilöitä. Sukusiitosasteen tulisi pysyä mahdollisimman alhaisena. Terveystietoja pyritään saamaan terveystieteiden kautta, jotta mahdollisesti rotuumme uhkaavat terveysongelmat huomioidaan nopeasti. Avoin terveystietojen välitys koiranomistajien, kasvattajien ja jalostustoimikunnan välillä on ensiarvoisen tärkeää.

Riittävä tiedonsaanti metsästysominaisuuksista, luonteesta ja ulkomuodosta on jalostustyön kannalta välttämätöntä. Kasvattajaa tulee innostaa ohjaamaan uudet harrastajat KAER - kokeisiin ja näyttelyihin.

Junkkari – tapahtumassa monet kasvattajat pyrkivät saamaan koko pentueen jalostuskatselmukseen ja koekentälle. Koko pentueen arvioiminen samanlaisissa olosuhteissa antaa kasvattajalle tietoa kasvatustyönsä onnistumisesta. Samalla se antaa arvokasta tietoa jalostukselle. Tämän soisi lisääntyvän. Myymällä koirat metsästäviin perheisiin, saadaan koirat rodunomaiseen käyttöön.

6.6 Toimintasuunnitelma JTO:n toteuttamiseksi

Rodun kannan rakenne ja geenipohjan laajuus

Tavoite: Lyhytkarvaisen saksanseisojan geenipohjan laajentaminen tuonneilla ja hyvätasoisilla ulkomaisilla jalostusuroksilla.

Tavoite: Sukusiitosaste pysyy alhaisella tasolla.

Luonne ja käyttöominaisuudet

Tavoite: Lyhytkarvaisen saksanseisojan luonne pysyy terveenä ja rodunomaisena.

Tavoite: KAER – kokeisiin, näyttelyihin ja Junkkari – katselmukseen osallistuu suurempi osa kannasta. Samalla saadaan tietoa luonteesta.

Tavoite: Kaikki jalostukseen käytetyt lyhytkarvaiset saksanseisojat on palkittu sekä KAER - kokeessa (tai vastaavassa rodunomaisessa käyttökokeessa muissa maissa) että näyttelyssä.



Terveys

Tavoite: Rodun lonkkakuvausmäärät kasvavat.

Tavoite: Terveystietokyselyyn vastanneiden osuus kasvaa.

Ulkomuoto

Tavoite: Junkkarin ulkomuotokatselmukseen ja näyttelyihin osallistuu enemmän lyhytkarvaisia saksanseisoja

Jalostusmateriaalin laatu ja yhteisiin tavoitteisiin sitoutuminen

Tavoite: Kaikki jalostukseen käytettävät saksanseisojat täyttävät jalostuskoirille asetetut perusvaatimukset.

Tavoite: Avoin yhteistyö jalostustoimikunnan, kasvattajien ja harrastajien välillä lisääntyy.

Keinot tavoitteisiin pääsemiseksi

Jalostustoimikunta pyrkii aktiivisesti löytämään uutta jalostusmateriaalia kasvattajille.

Kotimaisia kasvattajia rohkaistaan ja opastetaan ulkomaisten urosten käyttöön kasvatustyössä.

Avustetaan laadukkaiden pentujen tuonnissa geenipohjan laajentamiseksi. Tehdään yhteistyötä naapurimaiden sisarjärjestöjen kanssa ja vaihdetaan tietoja.

Jalostustoimikunta seuraa luonteiden kehitystä Junkkari-tapahtumasta, KAER – kokeista ja näyttelyistä tulleiden luonne- ja käytösmerkintöjen kautta. Kannustetaan kasvattajia tuomaan kasvattejaan Junkkari – tapahtumaan arvioitavaksi pentueittain, jotta saataisiin kokonaiskuva vuosikerrasta.

Pyritään informoimaan kasvattajia oikeanlaisten korkeatasoisten, keskitasoa parempien vanhempien käytöstä, jotta kanta kehittyisi.

Innostetaan kasvattajia aktivoimaan pennunomistajia käymään koirineen lonkkakuviissa, jotta lonkkatieto lisääntyisi. Esitetään yhteenvetoja, jotta lonkkatilanteen kehitystä voidaan seurata.

Jaetaan Saksanseisojakerhon tapahtumissa terveystietokyselylomakkeita, jotta mahdollisimman moni antaisi terveystietoja koirastaan. Tiedot terveistäkin koirista ovat tärkeitä.

Junkkarin ulkomuotokatselmukseen panostetaan käyttämällä rodun hyvin tuntevia tuomareita. Tapahtumasta pyritään tekemään miellyttävä koiratapahtuma, joka houkuttelee nuorten koirien omistajat tuomaan koiransa esille. Seurataan koe- ja näyttelytuloksia, jotta voidaan arvioida koirakannan tilaa.

Jalostustoimikunnan ja harrastajien yhteistyötä pyritään tiivistämään ja tekemään jalostustoimikunnan työtä tutuksi. Rodun harrastajien yhteishenkeä ja yhteistyötä pyritään kehittämään ja ylläpitämään vuosikokouksen yhteydessä pidettävässä roturyhmäkokouksessa, jossa käydään läpi ajankohtaisia asioita ja voidaan tarvittaessa puuttua ongelmiin.

7. TAVOITEOHJELMAN TOTEUTUMISEN SEURANTA

Rotujärjestön jalostustoimikunta on ensisijaisesti se elin, joka seuraa lyhytkarvaisen saksanseisojan terveystilannetta sekä koe – ja näyttelytuloksia. Rotujärjestö on velvollinen huomioimaan tavoiteohjelman tavoitteet jokavuotisessa toimintasuunnitelmassaan.

Vuosittain laaditaan tilastoja, joiden avulla seurataan rodun kehityksen suuntaa. Vuosikokouksen yhteydessä järjestettävissä roturyhmän kokouksissa jäsenistölle tiedotetaan rodun tilasta ja kehityksen suunnasta mahdollisimman avoimesti. Toiseksi viimeisenä voimassaolovuonna tulee jalostuksen tavoiteseikoista tehdä yhteenvedot johtopäätökset siitä, voiko näiden tietojen pohjalta korjataan seuraavan viisivuotiskauden ohjelmaa, jotta haluttu tavoite saavutettaisiin.

Jalostuksen tavoiteohjelma julkaistaan rotujärjestön Internet-sivulla ja sitä päivitetään tarvittaessa, kuitenkin ainakin kerran viidessä vuodessa.

http://www.saksanseisojakerho.fi/	http://www.saksanseisojakerho.fi/html/saksanseisojalehti.htm	Vuosikirja
	 PÄÄTOIMITTAJA Tapio Mäki Kurjentie 20 D 1 62375 Ylihärmä 044 272 6622 tapio.maki@netikka.fi	PÄÄTOIMITTAJA Susanna Järvinen Könkääntie 150 99800 Ivalo 040 515 6654 susanna.jarvinen@konkaanvara.com

8. LÄHTEET

Sähköiset lähteet:

Koiranet-tietokanta.

<http://www.kennelliitto.fi/FI/jalostusjakasvatus/artikkelit/etusivu.htm>

<http://jalostus.kennelliitto.fi/frmEtusivu.aspx>

Tietoja rodusta	
Rotu	119 saksanseisoja, lyhytkarvainen
Viimeisin pentue	8.1.2010
Viimeisin tulos	15.2.2010
Viimeisin näyttely	21.2.2010
Rekisteröintejä yhteensä	7 130
Rekisteröintejä 2009	234
Rotumääritelmä	
Rodun JTO	
Rotujärjestön kotisivu	Saksanseisojakerho ry
Rodun pentuvälitys	

Koiranjalostuksen keskeiset asiat

Jalostuksen keskeisiä tavoitteita ovat:

1. rodun geneettisen monimuotoisuuden turvaaminen, monessa rodussa jalostuspohja on jo riskialttiin suppea.
2. rodunomaisen ja yhteiskuntakelpoisen luonteen säilyttäminen, käyttöominaisuuksien kehittäminen
3. koiran elämän ja sen pidon ja käytön kannalta vakavimpien perinnöllisten sairauksien ja vikojen vähentäminen ja niiden leviämisen ehkäiseminen
4. rotutyypillisen ulkomuodon säilyttäminen ilman turhaa liioittelua

Saksanseisojakerho r.y.:n internet-tietokanta.

<http://www.saksanseisojakerho.fi/>

Rotujärjestöt

[Saksa](http://www.deutsch-kurzhaar.de/) <http://www.deutsch-kurzhaar.de/>

[Tanska](http://www.korthaarklubben.dk/startside.htm) <http://www.korthaarklubben.dk/startside.htm>

[Ruotsi](http://www.vorsteh.se/korthrigvorsteh_1396.html) http://www.vorsteh.se/korthrigvorsteh_1396.html

[Suomi](http://www.saksanseisojakerho.fi/) <http://www.saksanseisojakerho.fi/>

[Norja](http://www.vorsteh.no/main/index.php?vis_artikkel=2047&avd_id=3&home=5&avd_var=0&kat_id)

[http://vorsteh.no/main/index.php?vis_artikkel=2047&avd_id=3&home=5&avd_var=0&kat_id](http://www.vorsteh.no/main/index.php?vis_artikkel=2047&avd_id=3&home=5&avd_var=0&kat_id)

Maa- ja metsätalousministeriön asetus

Kiellosta käyttää kilpailuissa tai pitää näytteillä koiria, joille on suoritettu eläimen ulkonäön muuttamiseksi leikkaus

<http://www.finlex.fi/fi/laki/alkup/2000/20001070>

Eläinsuojelulaki

<http://www.finlex.fi/fi/laki/ajantasa/1996/19960247>

Eläinsuojeluasetus

<http://www.finlex.fi/fi/laki/ajantasa/1996/19960396>

Vain monimuotoinen koirarotu selviää

Katariina Mäki <http://www.koiranjalostus.fi/monimuotoinen.htm>

Linkit

Jalostus Kennelliitto

<http://www.kennelliitto.fi/Fl/jalostusjakasvatus/etusivu.htm>

Kokonaisvaltaisen Koirankasvatuksen Tuki HETI ry

<http://www.koiranjalostus.fi/>

Lemmikkieläinten jalostusta koskeva päätöslauselma (pdf)

http://kennelliitto.fi/NR/rdonlyres/8F14D93C-23E4-4B6E-86EB-7F7710D9EF3C/0/mmm_lemmikkielaimet.pdf

Kennelliiton ohjeet rotujärjestöjen, rotua harrastavien yhdistyksien ja rotuyhdistysten jalostustoimikunnille (pdf) <http://kennelliitto.fi/NR/rdonlyres/3BC35A70-8DE7-4082-8F22-A68FF31A8989/0/JTMKohje2008.pdf>

Kennelnimianomukset

<http://www.saksanseisojakerho.fi/html/kennelnimianomukset.pdf>

Kennelnimen puoltoanomus

<http://www.saksanseisojakerho.fi/html/kennelnimenpuoltoanomus.pdf>

Jalostuskoirien laatuvaatimukset + jalostusrekisterikaavake (.pdf)

<http://www.saksanseisojakerho.fi/html/vaatimukset.pdf>

Arvoisa kasvattaja tiedote - Martti Peltonen

http://www.saksanseisojakerho.fi/html/kasvattaja_ohjeet.htm

Terveyskysely

<http://www.saksanseisojakerho.fi/html/kysely.pdf>

Koirien nimilista aakkosjärjestyksessä (PDF)

<http://www.saksanseisojakerho.fi/html/NIMIAAKO.PDF>

Kirjallisuusluettelo

<http://www.saksanseisojakerho.fi/html/kirjallisuus.htm>

Koirien vakuutusarvon laskentaperiaatteet

<http://www.saksanseisojakerho.fi/html/vakuutusarvot.pdf>

SÄÄNTÖLUETTELO

Saksanseisojakerhon säännöt

http://www.saksanseisojakerho.fi/html/ssk_n_saannot.htm

Kanakoirien erikoiskokeiden säännöt ja tuomariohjeet, ohjeet koetoimitsijoille

http://www.saksanseisojakerho.fi/html/KAER-s_nn_t.pdf

Kilpailujen säännöt

http://www.saksanseisojakerho.fi/html/Kilpailujen_s_nn_t.pdf

Käyttöjalostuspalkinto, säännöt ja anomuslomake

http://www.saksanseisojakerho.fi/html/K_ytjalopalk.pdf

Kiertopalkinnot

<http://www.saksanseisojakerho.fi/KIERTOPALKINNOT.pdf>

Valionarvosäännöt

http://www.saksanseisojakerho.fi/html/Valionarvos_nn_t.pdf

Kanakoirien erikoiskokeiden ylituomarin koulutus

<http://www.saksanseisojakerho.fi/Tuomarikoulutus.pdf>

Toko kilpailun säännöt

<http://www.saksanseisojakerho.fi/Toko.pdf>

Regler för hönshundars specialprov

<http://www.saksanseisojakerho.fi/Regler.pdf>

Ulkomaiset koesäännöt

Ruotsin kerhon metsästyskokeiden säännöt

http://www.saksanseisojakerho.fi/SVK_koesaannot.pdf

Saksan lyhytkarvaisten saksanseisojien koesäännöt

<http://www.saksanseisojakerho.fi/Skoes02.pdf>

FCI mannermaisten seisojien kansainvälisten kokeiden säännöt (Europa Cup)

<http://www.saksanseisojakerho.fi/html/fcirules.pdf>

[VZPO](#) - Saksan karkeakarvaisten saksanseisojien koesäännöt nuorten luokkaan -

Saksan karkeakarvaisten saksanseisojien koesäännöt nuorten luokkaan

http://www.saksanseisojakerho.fi/kkss_gerkoe.pdf

[VGPO](#) - Aikuisten koirien koesäännöt

<http://www.saksanseisojakerho.fi/vgpo.pdf>

Tietoa Saksan säännöistä

Näihin kokeisiin saavat osallistua kaikki mannermaiset kanakoirarodut.

VZPO, eli nuorten koirien koesäännöt, ovat kaksi: VJP, eli kevätkoe ja HZP, eli syyskoe.

HZP tunnetaan ehkä täällä paremmin Saksan karkeakarvaliiton "Hegewald"-kokeena

VGPO eli aikuisten koirien koesäännöt. VGP on se koe Saksassa, joista kasvattajat ovat eniten kiinnostuneet.

Kirjalliset lähteet:

Club Francais du Braque Allemand. Kirjallinen tiedonanto 2004.

Fossum ym. 2002. Small Animal Surgery. 2nd edition, Mosby.

Heikkinen, Pekka ja Naumanen Raija. 2005. KAER-kokeet. Kirjallinen tiedonanto 11.01.2005.

Koskentalo Helena.2003. Parempaan pentutulokseen. Gummerus.

Nielen, Janss ja Knol 2001. Heritability estimations for diseases, coat colour, body weight and height in a birth cohort of Boxers. American Journal of Veterinary Research 62 (8): 1198-1206.

Paatsama, S. 1991. Suuri Suomalainen Koirakirja. Otava.

Peltonen, Martti. 2004. Saksanseisojilla esiintyneet viat ja sairaudet. Kirjallinen tiedonanto joulukuu 2004.

Rouhiainen, Jukka. 2005. Seisojan tavoiteltava luonne. Kirjallinen tiedonanto tammikuu 2005.

Saksan Metsästyskäyttökoiraliitto r.y.. 2001. Liiton jalostuskokeiden säännöt (VZPO).

Käännös: Günter Schwab, 2002.

Saksan Metsästyskäyttökoiraliitto r.y.. 1996. Liiton jalostuskokeiden säännöt (VGPO).

Käännös: Günter Schwab, 2003.

Saksanseisojakerho r.y. 1999. Mannermaiset kanakoirat - rotumääritelmiä

Saksanseisojakerho r.y., jalostustoimikunta.2004. Jalostuskoirien laatuvaatimukset.

Saksanseisojalehdet ja vuosikirjat 2004- 2009

Sundgren Per- Erik.1993. Lemmikkieläinten jalostus. Suomen kennelliitto.

9. LIITTEET

http://www.saksanseisojakerho.fi/html/lyhytkarvainen_saksanseisoja.htm

1. **KAER –säännöt**

http://www.saksanseisojakerho.fi/html/KAER-s_nn_t.pdf

2. **Rotumääritelmä FCI 7 119 lyhytkarvainen saksanseisoja**

<http://www.kennelliitto.fi/NR/rdonlyres/5FECC618-39A4-4A9B-9C1B-ABF0EF43D1B8/0/lksaksanseisoja307.pdf>

3. **KAER kokeessa esitettyjen koirien ominaisuudet ja tulokset.**

http://www.saksanseisojakerho.fi/html/lkss_jalostuskooste.zip