

VÕÕPSU ALEVIKU JA KÜLA MAASTIKUHOOLDUSKAVA



Koostanud: *maastikuarhitekt* AGE MERILA
maastikuarhitekt NELE NUTT

Fotod: AGE MERILA
NELE NUTT

TARTU
2003

Sisukord

<i>Sisukord</i>	2
<i>Sissejuhatus</i>	3
Mis on hoolduskava	3
<i>Üldandmed ja asukoht</i>	5
Täpsustused väärtusliku ala piiride osas	6
<i>Ala kirjeldus ja ajalugu</i>	10
<i>Ajalooline analüüs</i>	19
<i>Omandisuhted</i>	31
<i>Võõpsu aleviku ja küla maastiku väärtused</i>	31
<i>Planeeringud</i>	36
<i>Maastike muutumisega seonduvad probleemid</i>	36
<i>Vaated</i>	36
<i>Hoolduskava</i>	41
Hoolduse eesmärgid	41
Asustus	41
Hoonestus	41
Aiad ja hoovid	43
Olulised objektid	43
Teed ja tänavad	44
Haljastus	44
Põllumajandusmaastik	45
Luhad, heinamaad ja põllud	46
Võsa	47
Metsaservad	49
Jõgi	50
Turism ja puhkevõimalused	50
<i>Olulisemad tegevused ja tegijad</i>	51
Tegijad	51
Olulisemad tegevused	51
Millest alustada	51
<i>Rahastamine</i>	52
<i>Kasutatud materjalid</i>	55
<i>Lisad</i>	57

Sissejuhatus

2001. aastal läbi viidud Põlvamaa väärtuslike maastike määramise maakonnaplaneeringu teemaplaneeringu *Asustust ja maakasutust suunavad keskkonnatingimused* alaprojekt *Väärtuslikud kultuurmaastikud* eeldab järgmise tegevusena määratletud väärtuslikele aladele hoolduskavade koostamist. Kuna väärtuslike maastike määramise raames ei käsitletud nende alade hooldust, siis on käesolev Võõpsu asula ja küla hoolduskava eelnenule loogiline jätk.

Nii käesolevas töös kui väärtuslike maastike projektis käsitletakse maastikku kui:

atraktiivset ja inimväärtset kohta elamiseks ning väärtuslikku ressursi ettevõtluse (sh turismi) arendamiseks maapiirkondades.

Seda kõike pakub mitmekesise maakasutuse ja taimestikuga ilus maastik, kus leidub nii kohaliku identiteeti loovaid ajaloolisi elemente kui sobivaid elupaiku erinevatele taimedele, loomadele ja teistele elusolenditele – lühidalt öeldes väärtuslik maastik.

Kuna hoolduskavade koostamisega on Eestis tegeletud alles väga lühikest aega, siis antakse käesolevas töös ka lühiülevaade hoolduskava üldistest eesmärkidest ning tutvustatakse hoolduskava koostamise protsessi ja tulemusi.

Hoolduskava koostamisel on väga tähtis roll kohalikel elanikel, sest hoolduskava on abimaterjal eelkõige kohalikele elanikele süsteemse tegevuse teostamiseks ja kajastab just kohalike elanike jaoks olulisi väärtuseid. Kohalike elanike kaasamiseks korraldati hoolduskava koostamise käigus rahvakoosolek.

Võõpsu asula ja küla hoolduskava koostamisel on lähtutud eelkõige Võõpsu asula ja küla ajaloolisest väärtusest, arvestades ka asula ja küla esteetilist ja võimalikku rekreatsiionilist väärtust.

Hoolduskava on soovituslik dokument, mis on aluseks maahooldustoetuste lepingute sõlmimisel.

Käesolev töö on valminud 2003. aasta esimesel poolel koostöös Räpina ja Mikitamäe vallavalitsuse, Põlva Maavalitsuse ja Põlva maakonna Keskkonnateenistusega.

Tööd finantseeris Keskkonnainvesteeringute Keskus. Kaasfinantseerijateks olid Põlva Maavalitsus ning Räpina ja Mikitamäe vald.

Mis on maastikuhoolduskava

Hoolduskava lähtub eeldusest, et suur osa maaomanikke hindab kõrgelt oma kodukandi maastikke ning on valmis neid hoidma ja hooldama vastavalt oma võimalustele. Hoolduskava ei määra ega piira maaomaniku tegutsemist tema omandi piirides, vaid osutab maastiku väärtustele ning võimalustele nende väärtuste hoidmiseks ja edasiarendamiseks. Lisaks pakub hoolduskava välja mitmeid ühiseid eesmärke, mida on võimalik saavutada vaid koostöös teiste maaomanike ja -kasutajatega.

Hoolduskava ülesanded:

- anda ülevaade ala põhilistest maastikulistest väärtustest
- panna paika ala hoolduse eesmärgid
- kirjeldada eesmärkide saavutamiseks vajalikke hooldustegevusi lähiaastatel
- panna tegevused tähtsuse järjekorda
- pakkuda välja hoolduse organiseerimise ja rahastamise võimalusi
- täpsustada väärtusliku maastiku piire

Hoolduskava aitab koordineerida koostööd riiklikul, maakondlikul ja kohalikul tasandil ning nende tasandite vahel.

Hoolduskava:

- võimaldab koordineerida ja suunata riiklikke toetusi kõige väärtuslikumatele aladele
- on alusmaterjaliks toetuste taotlemisel ja hoolduslepingute sõlmimisel
- on alusmaterjaliks detailplaneeringute koostamisel
- on alusmaterjaliks turismimarsruutide koostamisel ja matkaradade kujundamisel
- on inspiratsiooniks ja abiks kohalikele elanikele, kes tahavad hoida oma kodukandi maastike väärtusi ja omapära
- aitab korraldada koostööd piirkonna maaomanike ja -kasutajate vahel
- vahendab kontakte ja informatsiooni kohalike elanike ja asjasse puutuvate ametnike ja ametkondade vahel

Hoolduskava koostamise protsess:

- Andmete kogumine
- Ala inventeerimine (välitööd)
- Andmete analüüs
- Hoolduskava kausta ja plaanimaterjali koostamine
- Hoolduskava esitlemine ja/või hooldustööde arutelu kohapeal

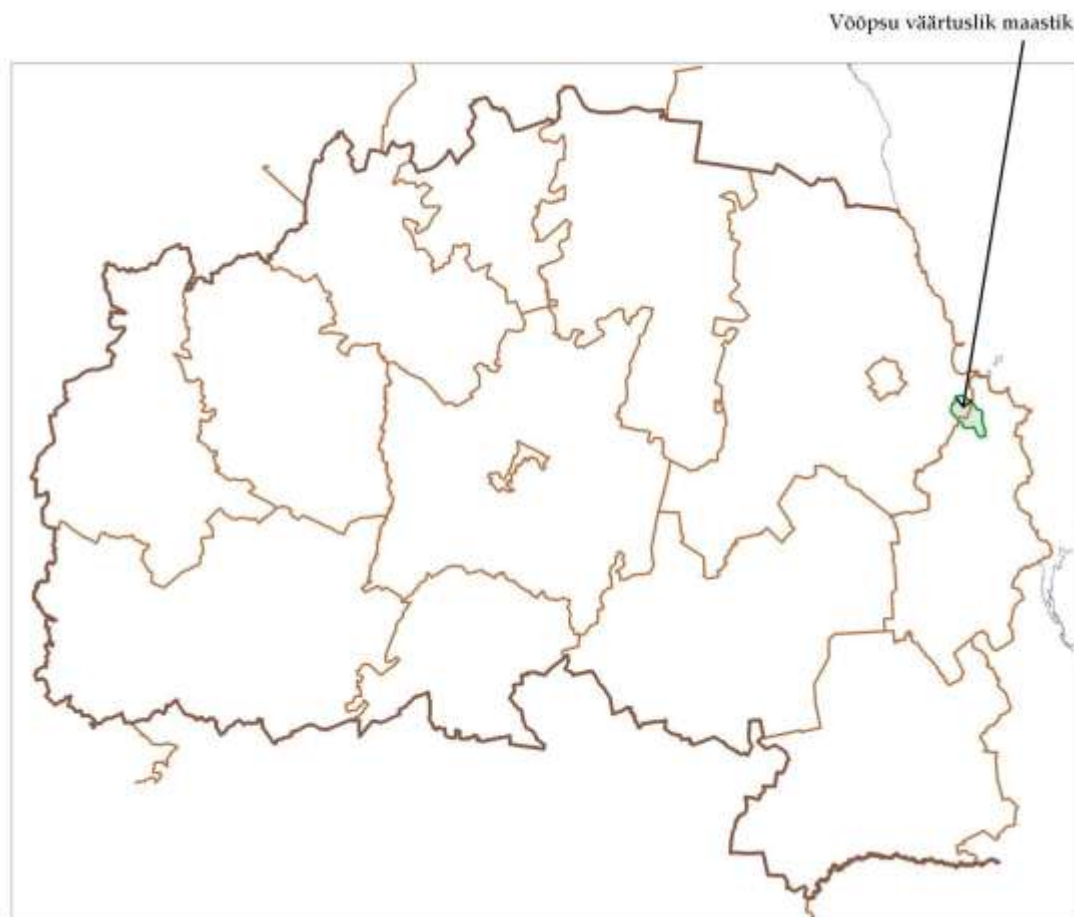
Ideaalsel juhul peaks järgnema talgutööd ja konkreetsetele hooldustöödele lepingute sõlmimised maaomanikega.

Hoolduskava on oma iseloomult *soovituslik*, seevastu selle alusel koostatavad hoolduslepingud määratlevad täpselt, mida maaomanik või -kasutaja peab tegema antud toetussumma saamiseks. Hoolduslepingu sõlmimine on aga muidugi vabatahtlik.

Üldandmed ja asukoht

Ala asub Põlva maakonnas, Rápina valla ida- ja Mikitamäe valla põhjaosas (vt. kaart 1), Varnja-Várska madalikul. Põlva maakonnaplaneeringu teemaplaneeringu *Asustust ja maakasutust suunavad keskkonnatingimused* alaprojekti *Väärtuslikud kultuurmaastikud* nimekirjas on ala *Võõpsu asula* nime all. Võõpsu alev ja küla kuuluvad Põlvamaa väärtuslike maastike II tähtsusklassi (kokku 3 tähtsusklassi), tegemist on kõrge maakondliku tähtsusega alaga. Ala peamiste väärtustena on Põlvamaa väärtuslike maastike hindajad üles loetlenud järgmised väärtused:

- ühe aja maakasutus
- esteetiline
- kohalik huvi



Kaart 1. Võõpsu väärtusliku maastiku asukoht Põlva maakonnas.

Täpsustused väärtusliku ala piiride osas

Ala suurus on Põlvamaa väärtuslike maastike inventeerimisel määratud esialgselt 221,4 hektarit. Piiride täpsustamisel suurenes ala pind 287,2 hektarile. Ala on laiendatud (vt. kaart 2) asulat ja küla ümbritseva luha ning külast kagusse jääva põllu arvelt. Võõpsu külast kagus olev põld on väärtusliku maastiku piiridesse arvestatud põhjusel, et siis moodustab käsitletav ala koos Beresje-Lüübnitsa-Audjassaare-Laossina väärtusliku maastikuga ühe terviku (vt. kaart 3; fotod 1, 2, 39). Kuna need kaks väärtuslikku maastikku on liiga erinevad, siis ei olnud otstarbekas koostada neile ühte hoolduskava, kuigi nad moodustavad ühe kompleksi, mida tasub ühtsena arendada, sest Võõpsu tuleval külaliselt ei nõua suurt ajakulu külastada ka Pihkva järve äärseid külasid ning tutvuda setude, Setumaa vanausuliste ning vene õigeusuliste eluga. Külast lõunasse jääv põld on omakorda välja jäetud, kuna ei anna alale midagi olulist juurde.



Foto 1. Vaade Võõpsu külast üle soo Beresje külale



Foto2. Vaade Võõpsu külast üle soo Lüübnitsa külale

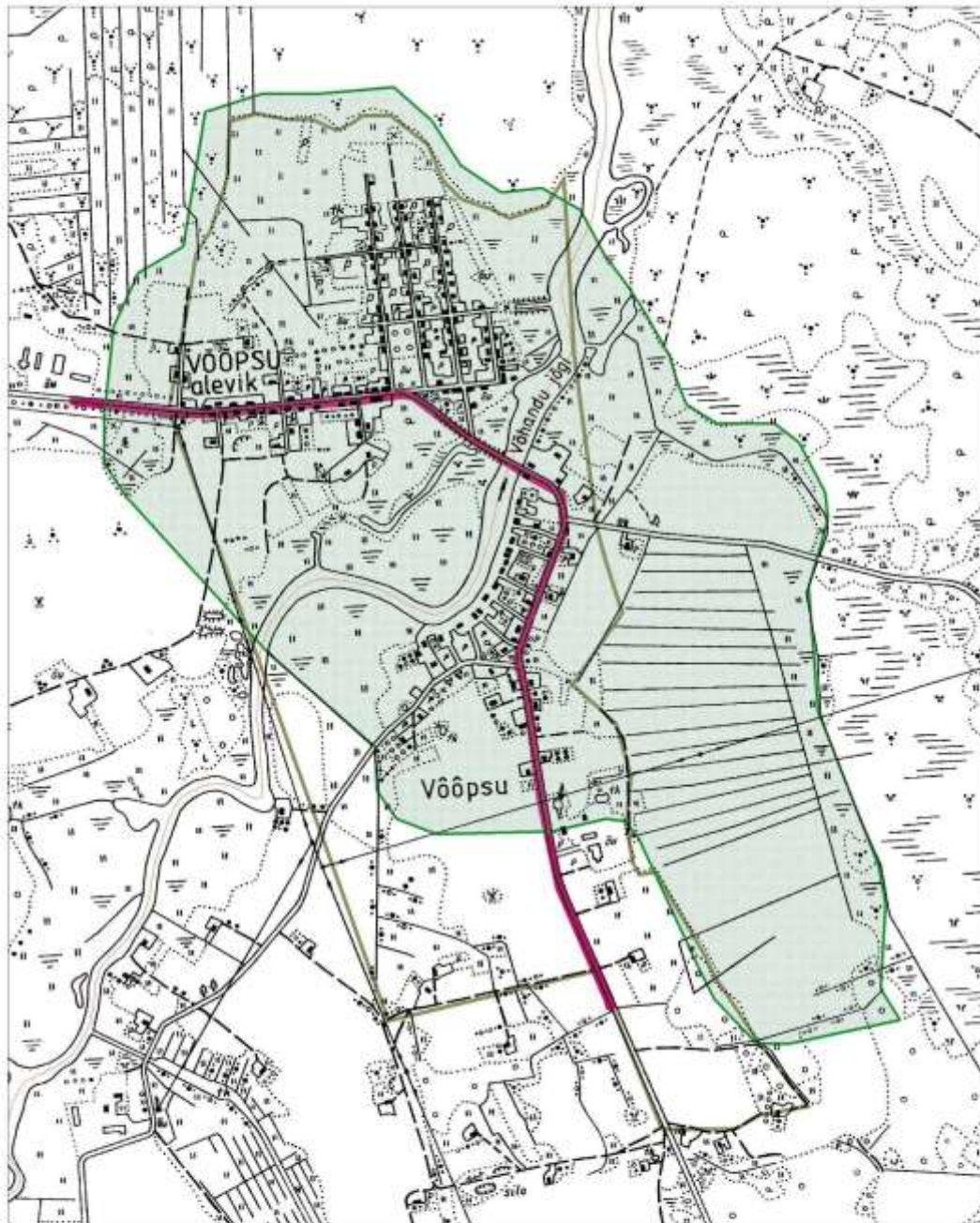
Kindlasti tuleb arvestada, et väärtusliku ala piir ei ole absoluutne ja konkreetne. See tähendab, et kaartidel näidatud piir on küll konkreetselt tähistatud kuid maastikul on see tinglik. Piir on tegelikult laiem tsoon, hajuv, kus käsitletav ala sulandub ümbritsevaga. Võõpsude puhul on hea näide nii seotus Beresje-Lüübnitsa-Audjassaare-Laossina väärtusliku maastiku (fotod 1, 2, 39) kui ka avatus lõuna ja lääne suunas (tingitud asula paiknemisest kõrgendikul ning ümbritseva metsa puudumisest; fotod 3, 4, 36, 37). Võõpsu sillalt avaneb vaade kaugemale edelasse piki Võhandu jõe orgu. Vaate ulatus on märksa suurem kui käesoleva hoolduskavaga käsitletav ala, kuid kõike vaatega haaratavat maastikku ei ole otstarbekas Võõpsu väärtusliku maastikuga liita, sest peale visuaalse vaate ei seo neid alasid antud kontekstis miski. Samas on need vaated piki orgu (ja samale alale ka Võõpsu külast üle jõe) äärmiselt olulised lisades asulale ja külale atraktiivsust ning esteetilisust. Seega tuleb nii Võõpsude kui ka teiste väärtuslike alade puhul alati arvestada piiride tinglikkust ja hajumist ning rakendada üldisi maastikuhoolduse põhimõtteid ka vahetult väärtuslike aladega piirnevatel aladel, eelkõige sellistele aladele mis on visuaalselt seotud väärtuslike piirkondadega.



Foto 3. Vaade sillalt edelasse.

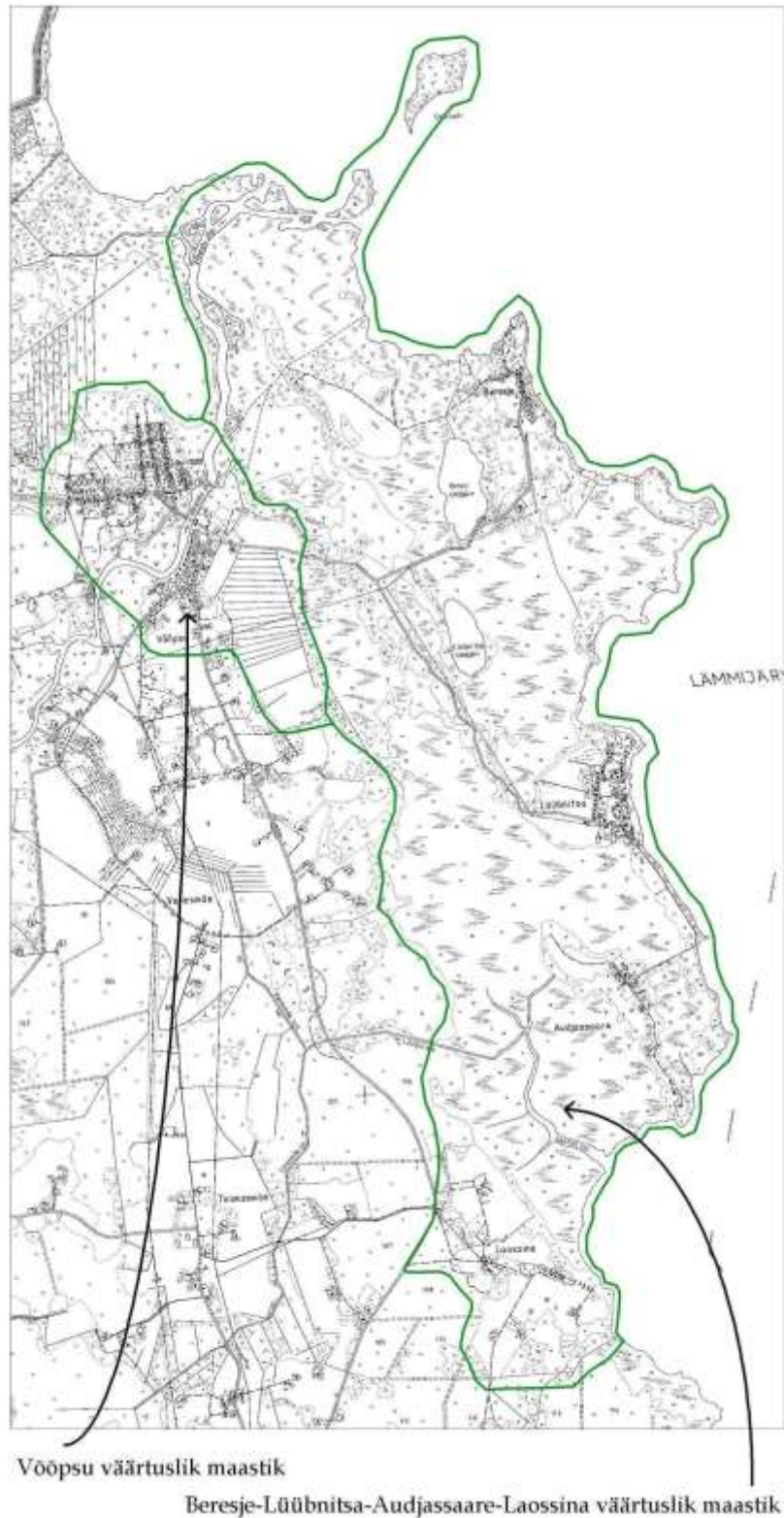


Foto 4. Vaade Võõpsu külast läände.



- Võõpsu väärtusliku maastiku piir
- Väärtuslike maastike projektis määratud Võõpsu väärtusliku maastiku piir
- Väärtuslike maastike projektis määratud ilus teelõik
- Vallapiir

Kaart 2. Täpsustused Võõpsu väärtusliku ala piirides.



Kaart 3. Võõpsu ja Beresje-Lüübnitsa-Audjassaare-Laossina väärtuslike maastike kompleks.

Ala kirjeldus ja ajalugu

Võõpsu asula ja küla paiknevad madalal ja lamedal, vaid veidi üle Pihkva järve pinna kerkival kõrgendikul, ümbruses on valitsevad Võhandu ehk Voo jõe alamjooksu oru lagedad luhad. Majad on kahel pool Võhandu jõge, mille suudmeni jääb siit veidi üle kolme kilomeetri. *Võõpsu alev* asub jõe vasakul kaldal, *Võõpsu küla* parempoolsel kaldal.

Võõpsu nime tekkimise kohta teab rahvasuu pajatada kahte legendi. Oli ju toona eestlaste ja teispool Peipsit elavate venelaste vahel tihe läbikäimine ja kauplemine. Vanarahva pärimuse järgi olla eestlaste seas Võõpsu tuntud *Voosu* nime all (tolleaegse Võhandu jõe nime järgi). Venelased aga hakkasid *Voosu* nime häädama *Voobsuu*, mis hiljem kujunes *Wõõbsuks*. See nimetus kestis 1924. aastani, mil Võõpsu sai oma praeguse nime.

Teine versioon räägib, et kunagi sajandeid tagasi oli siia elama asunud vepsa rahvusest kala- ja jahimehi ning seda kohta hakati rahvasuus kutsuma *Veps*.



Foto 5. Vaade Võõpsu sadamast külale esimese Eesti Vabariigi ajal (ERM 543:81).



Foto 6. Vaade Võõpsu sillalt külale 2003. aastal.

Võõpsu küla (e.) mainiti kroonikates esmakordselt 1428. aastal. Võõpsu küla on kujunenud aegade jooksul veerikka Võhandu jõe parempoolsele kaldale tänavkülana (fotod 5, 6, 35) ühe kilomeetri pikkusel joonel olles justkui värav Setumaa piiril. Võhandu on pikka aega olnud kogu piirkonna jaoks väga oluline liiklustee (laevatav kuni Räpinani, 12 km ulatuses). Varasematel aegadel kulgesid tähtsamad rändamisteed kõikjal mööda jõgesid, järvesid ja merd. Tähtsamate teede - ja kauplemiskohtade ümbrusse tekkisid suuremad külad. Võõpsu küla teket soodustas ka rikkalik kalasaak Võhandu jõest ning Peipsi-Pihkva järvest. Küla kuulus Kolpino kirikukogudusse, Poloda nulka. Külal on näha ka Setumaale omane tsässon (ajaloomälestisena muinsuskaitse all; foto 7) – külakogukonna traditsiooniline pühakoda mis asutati arvatavasti 13. sajandi lõpus või 14. sajandi alguses Püha Nikolai auks. Tsässona lähedal asub muinsuskaitse all olev arheoloogiamälestis maa-alune kalmistu (matmine lõpetati 19. sajandil).



Foto 7. Võõpsu küla tsassön.

Võõpsu küla kuulus ajalooliselt Pihkva kubermangu ning esimese Eesti Vabariigi ajal Petserimaa alla. Võõpsu küla (endine *Libovka* küla) on arenenud isepäi, erinevalt Võõpsu alevist, ning on aastasadu olnud tuntud sadama ning Pihkva ja Liivimaa kubermangude vahelise kauplemise keskkohana (Võõpsut läbis Pihkvasse suunduv kaubatee).

Aastasadadesse ulatuvat ajalugu tõendab ka lähedalt nähtavale tulnud aardeleidude hulk. Kõige vanem aare pärineb 11. sajandi algusest või esimesest poolest. Elatud on siin aga märksa varem, alates hiljemalt viikingiajast (800–1050). Võõpsu piirkond on etendanud olulist osa Tartu piiskopkonna (1224-1558) ja Pihkva vürstiriigi (13. sajandi keskpaik–1510) valitsemise ajal, mil siin olid väikesed puidust kaitsetornid ning muistne sadam. Võõpsu oli piirikülaks kuni 1706. aastani. Piirialaks olemise tõttu on Võõpsut läbinud aastasadade jooksul hulgaliselt sõjakäike.

Vanasti olid Võõpsu külas elanud vanausulised. Kuid, kui Rainova mõisnik Padosaare küla hävitas ja mõisasüdame asemele ehitas, saatnud ta sealsed elanikud Võõpsu.

1895. aastal toimus külas tulekahju ning ridaküla tihedas hoonestuses hävis suurem osa taludest ning kõik viljatagavara ja loomad. Elama asuti seejärel rehedesse, mis asusid kaugemal nurmel. Pihkva kubermanguvalitsus mõõtis välja uued ehitusplatsid nii, et hoonete vahele jäi 50 sülda maad. Uue sajandi alguses oli juba 41 majapidamist ligi 300 elanikuga, tsässon, sepikoda, kaks kõrtsi ja kihelkonnakool, kaks korda aastas peeti laatu. Uus tulekahju toimus 1915. aastal, mil hävis 7 talu. Kruntimise käigus 1924-1926 loodi külla 70 talukohta. Esimese Eesti Vabariigi ajal oli külas kauplus, meierei ja algkool

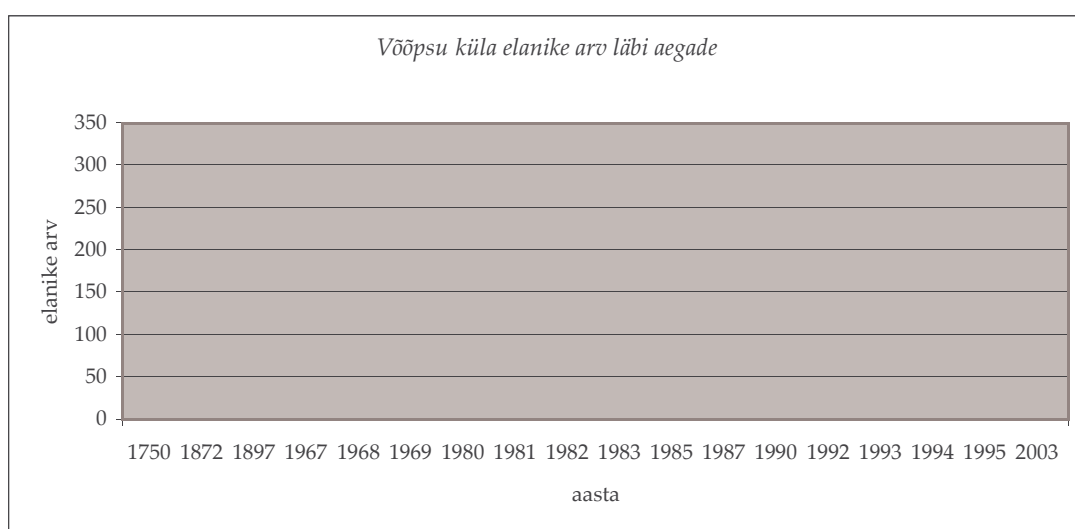
(hoone Võhandu kaldal on säilinud siiani), samuti töötas kalapunkt ehk –turg. Igal majal oli jõe ääres oma paadisild.

1949. aastal moodustati Võõpsu ja Pedajaaluste küla baasil Võõpsu kolhoos, mille nimi muudeti hiljem Võhanduks. Võhandu kolhoos ühines 1951. aastal Mäe kolhoosiga üheks suureks kolhoosiks Rahu Võit. 1957. jagunes see kaheks – Rahu Võit ja Võhandu. 1958 lõpetas Rahu Võit oma tegevuse liitudes Rápina-Võhandu sovhoosiga. 1960 liitus ka Võõpsu küla hõlmav Võhandu kolhoos Rápina-Võhandu sovhoosiga. Sovhoos eksisteeris 1993. aastani. Sovhoosi tegevuse tagajärjel on Võõpsu külas vaid üks tootmishoone. Nõukogudeajal asus külas meierei ning suures osas andis tööd kolhoos/sovhoos, lisaks tegeleti köögivilja- ja teraviljakasvatuse ning loomapidamisega. Kool likvideeriti, lapsed hakkasid käima koolis teisel pool Võhandut Võõpsu alevis.

Täna on külas palju lagunenuid ja lagunevaid hooneid (fotod 8, 9). Valdav tendents on elanikkonna vähenemine.



Foto 8 ja 9. Võõpsu küla vanad ja lagunevad hooned.



Joonis 1. Võõpsu küla elanike arv läbi aegade.

Kaks sajandit pärast Võõpsu küla esmakordset mainimist, 1638. aastal, moodustati teisele poole Võhandut Võõpsu mõis (*Wõbs, Webs, Wibovsky, Neu-Räppin*), mis hiljem läks Rápina mõisa alla. Praegusele **Võõpsu alevikule**

panigi 19. saj. keskel aluse Rápina mõisnik maanõunik P. A. von Sievers, kes asutas Savi kõrtsi, et reisijail ooteaega mugavamaks teha ning ise selle pealt teenida. Kõrtsis peatusid peamiselt kaupmeeste voorid. Tol ajal asusid seal ka sõdurite kasarmud, mis võisid Rootsi-Vene sõdade aegadest olla, sest ümberkaudu olid rajatud vallid ja mäeküljed, kus rootslased võidelnud olnud. Laevade peatuskoht oli tol ajal Võhandu jõe suus Salusaare (Salo saare) kohal ning reisijad viidi sinna venedega. Hiljem kolis sadam Võhandu jõe vasakule kaldale, Võõpsu küla vastu, ning seejärel oli Võõpsu asula kuni II maailmasõjani tähtis sadama- ja kaubanduskeskus (fotod 10, 11, 12, 13). Esimesed majad tekkisid praeguse Kalamehe tänava äärde. Sadamat süvendati ning ehitati väike kai. 1857. aastal lasi mõisnik osa Võõpsu karjamõisa maid kruntida ja müüs need. Seda väheviljakat maad, millele ehitati Võõpsu esimesed majad, oli 25 hektarit. Elanikeks olid peamiselt käsitöölised ja põllutöölised, kes ümberkaudsetes mõisates ja taludes teenisid. Elas ka kaupmehi ja pankrotistunud talupidajaid. Sajandivahetuseks oli juba 108 elumaja (8 neist kivist) ja 118 mitmesugust majapidamishoonet. Nii tekkis siia asula, sest arenev sadam vajas töajõudu: laadijaid, voorimehi jt. Muu hulgas ehitati kunagi kuulus savipottitööstus mille tooraine toodi lotjadega Pihkva lähistelt. Ühendust kahe küla vahel peeti parvega (fotod 14, 15).



Fotod 10, 11, 12, 13. Pilte Võõpsu sadamast esimese Eesti Vabariigi ajal (foto 9 ERM 461:179, Kalamees 1924, fotod 10-12 Võõpsu raamatukogust).



Foto 14. Võõpsu alevist külale ja parvele esimese Eesti Vabariigi ajal (ERM 362:27).



Foto 15. Vaade Võõpsu külast parvele ja alevile esimese Eesti Vabariigi ajal (ERM 503:1).

Aastal 1920 sai Võõpsu alevi õigused, hiljem plaanistati karjamõisast 144 hektarit maad juurde ning see kinnitati 1926. aastal. Alev kavatseti arendada linnaks ja selle kohta koostatud plaanigi oli kinnitanud kubermanguvalitsus Riias. Võõpsu oli tuntud oma kuulsate laatade (5 korda aastas), sadama (19 meetrine puust vaiadega sillaga), potitehase, mootorveski ja nahaparkimisettevõtete ning oli peamiselt (käsi)töölise elupaik. 'Kausisetude pealinnast' Võõpsust ulatusid pisikaupmeeste retked üle poole Eestimaa ning kaugemalegi. 1926. aastal oli alevis 16 kauplust (neist 11 talurahva- ja segapood, 1 raamatupood, 2 pagarit, 1 lihapood, 1 alkoholipood), 1 restoran ja kaks teemaja. Ärid paiknesid peamiselt Räpina maantee ääres. Jõe ääres oli olnud suviti supelusmaja, mida aastaks 1926 enam ei püstitatud. Alevis töötas 6-klassiline algkool. Sadama tõttu oli Võõpsu tähtis lüli Peipsi-Emajõe laevateel, ka Räpina elanike ühendus Tartuga oli kuni bussiliikluse hoogsa arenguni 1920-ndatel aastatel soodsaim just Võõpsu sadama kaudu, sest laeva peatuskoht oli sisemaaga ühendatud ainult vähemate, halvas seisus olevate külavaheteedega. Võõpsu sadamasse sõitsid sisse Tartu-Pihkva liini reisilaevad, hiljem tegutses ka Tartu-Võõpsu laevaliin. Veeti nii kaupu kui reisijaid. Veel 1923. aastal sildus Võõpsu sadamas 244 laeva, tuues viies ~8000 reisijat, 700 alust tõi siia 1300 tonni kaupa, viis aga ligemale üle kahe korra rohkem (peamiselt puitu, telliskive ja kala). Kuulsad olid Võõpsu laadad, kaupa toodi Tartust, Pihkvast ja sise-Venemaaltki. Tähtsaim laadakaup oli lina, mida toodi Setu- ja Võrumaalt. Kohalikud kasutasid Võhandu jõe ja selle harujõe vahelist Hauka saart peoplatsina (fotol 3 esiplaanil vasakus servas), fotol 3 tagaplaanil paremas servas) ning väljasõite korraldati ka Salusaarele (fotod 16, 17), kus oli restoran ning tuuleveski. Salusaarel käisid pidutsemas ka Tartu ja Pihkva inimesed. Võõpsu oli oma sadamaga Ida-Võrumaa ja Põhja-Setumaa ärikeskuseks. Nende aegade elu Võõpsus kujutab Richard Roht oma isikuromaanis 'Elutee' (1938).



Foto 16. Salusaar esimese Eesti Vabariigi ajal (Võõpsu raamatukogust).



Foto 17. Vaade Salusaarele 2003. aastal

Võõpsu püsis alevina 1938. aastani mil haldusreform tegi alevist aleviku, sest sadama osatähtsus aina vähenes ja paljud inimesed jäid tööta. Viimase hoobi Võõpsu elujõule andis 1939. aasta 12. mai tulekahju, mille käigus põles maha 31 elamut ja 47 kõrvalhoonet Aia tänavalt ja Räpina maanteelt, nende hulgas ka seltsimaja ja raamatukogu sisaldanud hoone, kokku üle veerandi asulast. Selle tagajärjel pidurdus kogu asula areng. Rängad lahingud olid siin 1944. aasta sügisel, mille jooksul põletati palju Veski tänava maju. Paljud Räpina, Võõpsu ja teiste ümberkaudsete külade elanikud evakueerusid Beresje kaudu Venemaale.

Nõukogude ajal oli Võõpsu omapärane Räpina töölisalevik, kus oli ka mitu sovhoostehnikumi tootmisüksust ning tähtis kalapüügikeskus (fotod 18, 19).



Foto 18. Mõrrad Võhandu ääres, Võõpsu (Vello Ojamuru 1976; ERM 1779:2).



Foto 19. Paadid Võhandu jõe ääres, Võõpsu (Vello Ojamuru 1976; ERM 1779:3)

1946. aastal ehitati küla ja alevi vahele postidel puusild (ehitajateks saksa sõjavangid) ning parveühendus lõppes. Peale sõda lõpetati ka laevaliiklus Võõpsu alevi sadamast. Uus betoonsild ehitati 1968. aastal (rekonstrueeriti 2001; foto 20), sillani viiv teelõik on suuremaid muudatusi asula tänavavõrgus. Ka Võõpsu küla läbivat maanteed ääristav puuderida on pärit sellest ajast. Viimased reisilaevad käisid Võõpsus 1950tel.



Foto 20. 2001. aastal rekonstrueeritud sild Võõpsu aleviku ja küla vahel, vaade küla poolt.

Peale viimast haldusreformi jäid Võõpsud eri omavalitsustesse, mis tekitab kohalike seas nurinat kuna Võõpsusid on traditsiooniliselt käsitletud ühtse tervikuna.

Võõpsus oli ka Voldemar Panso suvekodu.



Fotod 21 ja 22. Rõpina maantee vaateid esimese Eesti Vabariigi ajal (ERM 543:80, 503:2).



Foto 23. Tuletõrjekuur, ehitatud ~1930. (Vello Ojamuru 1976; ERM 1779:6).



Foto 24. Pitsikuur 2003. aastal.

Võõpsu kui aleviku peamine väärtus seisneb korrapärases malelaud-tänavastikus. Tänavavõrgu kujunemisel oli määravaks jooneks Räpina maantee (fotod 21, 22), mis kujunes aastasadu Võõpsu küla läbinud Pihkvasse suunduvast kaubateest. Võõpsu alevis on osaliselt 30-ndatest aastatest säilinud hoonestus, remonditud pritsikuur kus varemalt asus ka tuletorn (pritsikuur remonditi 1997. aastal Räpina Vallavalitsuse poolt; (fotod 23, 24), muinsuskaitse all on ajaloomälestisena munakivitee (foto 25) ning arhitektuurimälestisena Võõpsu Apostliku Õigeusu kiriku Püha Nikolai kirik (fotod 26, 27). Viimases on hulgaliselt kunstimälestisi – ikoone, raamatuid, mööblit, riste jm. Võõpsu majade paigutus on säilinud nii, nagu ta eelmise Eesti Vabariigi ajal oli.



Foto 25. Muinsuskaitsealune Võõpsu munakivitee.



Foto 26. Palvemaja Võõpsus
(Vello Ojamuru 1976; ERM 1779:7).



Foto 27. Võõpsu kirik 2003. aastal

Tänavad e. uulitsad olid Võõpsus juba eelmise sajandi algul kraavidega ääristatud ja puudega palistatud (foto 28) ning kaks tänavat oli kaetud kivisillutisega, mis osaliselt on säilinud tänaseni. Hoonestuse moodustavad valdavalt puidust viil- või poolkelpkatusega elamud, mis on paigutatud küljega tänava poole (foto 29). Elamud olid juba 1920-ndatel aastatel laudadega vooderdatud ja paljud ka värvitud. Värvirõõmu võib Võõpsu tänavapildis näha tänagi. 1926. aastal oli Võõpsus 121 hoonet vanal alal, uuel, juurdeplaanistatud alal 19; kivimaju neist oli 8 ja kahekordseid 5. Väikseid

arhitektuurseid üllatusi pakub Võõpsu kõige vanem osa Sadama ja Kalamehe tänava kandis. Pritsikuuri esine kunagine turuplats, kus endistel aegadel peeti viis korda aastas laata (foto 30) ja kaks korda kuus turgu, on tänagi suurürituste koht.



Foto 28. Aia tänav Võõpsus esimese Eesti Vabariigi ajal (ERM 543:128).

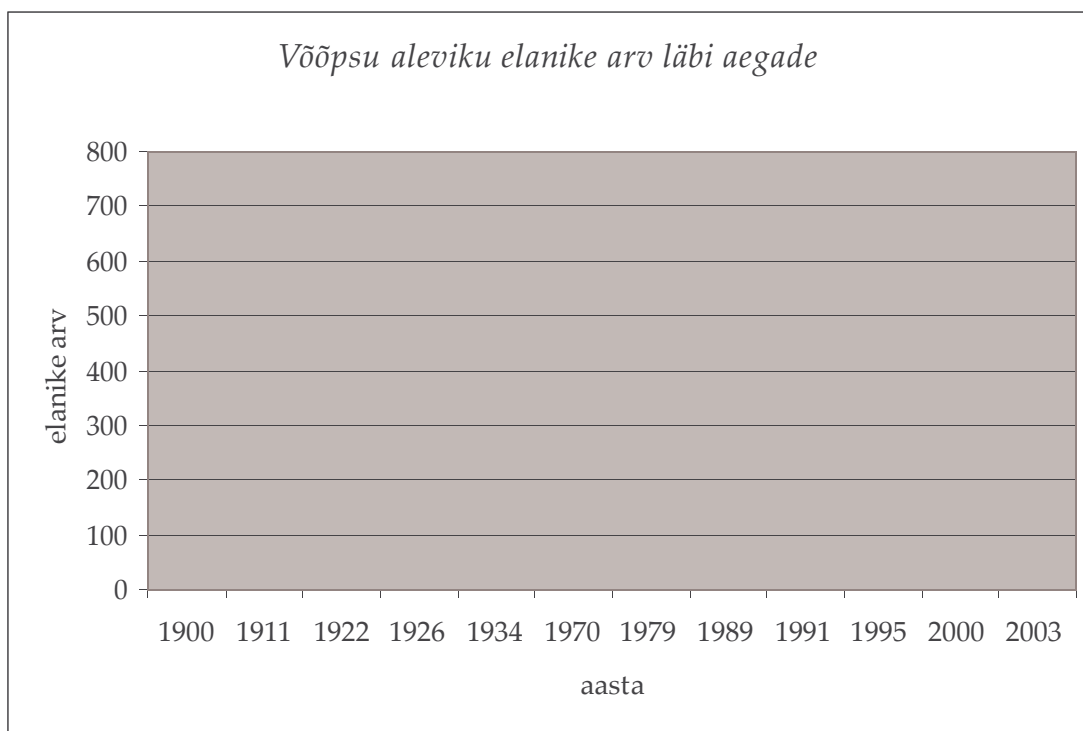


Foto 29. Rõpina maantee esimese Eesti Vabariigi ajal (Võõpsu raamatukogust)



Foto 30. Nigula laadapäev Võõpsus esimese Eesti Vabariigi ajal (Johannes Pääsuke; ERM 213:138)

1924. aastal ilmunud raamat "Rändur Eestis" iseloomustab Võõpsut nii: "Võõpsu õitseage oli enne sõda, kus ta potikaupmeeste, harjakeste ja linakaupmeeste pea kaubapunktiks oli. Siis kees siin kaubitsemine, ürgus ööd läbi härmoonik, valitses vene laul ning lehvis liikva õhk... Kes ei tunneks laulu: "Setukõsõ sõitsioä Võõpsust potikuurmaga"? Nüüd on aga aeg muutunud, Võõpsu rahulikuks jäänud ja ainult suur hulk "tšchainaja'id" tuletavad veel endist Võõpsu meelde."



Joonis 2. Võõpsu aleviku elanike arv läbi aegade.

Loodusmälestisena asub käsitletaval alal looduskaitse all olev dekoratiivse võraga mänd, mille ümbermõõt on 4,35 ja kõrgus 28 m. Mänd kasvab Räpina-Võõpsu maanteest paremal endises Lokuta külas.

Ajalooline analüüs

Ajalooline analüüs põhineb säilinud ajalooliste ja tänapäevaste kaartide võrdlusel ning kirjalike allikmaterjalide analüüsil.

Analüüsi eesmärgiks on kirjeldada toimunud muutusi, leida hästisäilinud maastikustruktuure ja –elemente varasemast ajalooperioodist ning tuvastada ajaloolise ja kultuurilise tähtsusega paiku.

Kaartidest on ajaloolise analüüsi koostamiseks kasutatud vene üheverstast kaarti (1895-1917; 1 : 42 000), iseseisvusajal trükitud Eesti topograafilist kaarti (1930-40ndad; 1 : 50 000) ja katastrikaarti (80ndad; 1 : 10 000).

Võrreldes Vene verstast kaarti (kaart 4) Eesti topograafilise kaardiga (kaart 8), siis maakasutuses mingeid muutusi täheldada ei saa. Hoonestuse osas on Võõpsu alev arenenud 1926. aastal kinnitatud juurdeplaanistatud maal alevi läänepoolses osas. Kaks talu on ka alevi põhjapoolsetel aladel juurde tulnud. Võõpsu külas on juurde tekkinud neli talu Võõpsu-Lüübnitsa tee ääres.

Võimalik, et kaks talu on sama tee ääres ka kadunud. Neli asundustalu on juurde tulnud ka Võõpsu-Mikitamäe tee äärde, ning üks küla edelaotsa.

Eesti topograafilise kaardi ja katastrikaardi (kaart 9) võrdlusel tulevad välja olulised muutused nii asustuse kui maakasutuse osas. Asustatud alasid on ära kadunud rohkem, kui on juurde tekkinud. Kadunud on endise turuplatsi kvartali põhjapoolses osas olev hoonestus, samuti üle Võhandu rajatud maanteeasilla ja selle tarbeks otsetee alla jäänud ehitused. Alevi läänepoolses osas on ka kadunud hooneid, talusid ja kõrvalhooneid, kaks talu ka alevi loodeosas. Juurde on ehitatud peamiselt alevi lääne- ja edelaosas. Võõpsu külas on kadunud hoonestust küla edelaosas ning arvatavasti kaks talu ka kirdeosas. Juurde on majapidamisi ja hoonestust tekkinud peamiselt küla lõunaosas.

Maakasutuses on alevit ja küla ümbritsevatel alades vähenenud põllumaa osa. Alevist läände ja loodesse, Räpina poole, levinud lagedad põllumaad on osaliselt võsastunud või võsastumas. Alevist kirdesse jäävad luhahainamaad on kuivendatud ning praeguseks on need suures osas võsastunud. Võsastunud on ka alevist põhja poole jäävad kuivendamata, varemalt madala taimkattega ja lagedad luhahainamaad. Võõpsu külast itta ja kagusse jääv endine põld on samuti kuivendatud ning muudetud kultuurheinamaaks. Kuigi see heinamaa pole mitu aastat juba kasutust leidnud, ei ole sel ka veel täheldada võsastumist. Jõeäärsed endised heinamaad on roogu kasvanud ning hakkavad võsastuma.

Esimese Eesti Vabariigi aegset Võõpsu alevit on kirjeldatud järgmiselt (kaart 5):

Alev esineb eemalt vaadatuna tiheda puuderühmana, millest siin-seal majakatused ja läikivad aknad välja vaatavad. Puuistandikke on alevis väga rikkalikult. Peale puuvilja- ja iluaedade näeme puid ridadena ka pea kõigil tänavail, kõnniteede ääres. Siin on leida väga mitmesuguseid puuliike – kõige enam remmelgaid, siis sari, vahtraid, pupleid, pärnasid jt. Alevi all olevat umbekasvanud jõehaara täidab tihe roostik. Jõesängi palistab paiguti tihe lepavõsa.

Sirgjoonelise tänavastiku ja ühtlasi korrapärase krundivõrgu tõttu rühmitub alevi hoonestik sirgjoonelistesse ridadesse, ühtlase vahemikuga hoonete vahel. Hoonete peahulga moodustavad samatüübilised ühekordsed laastudest viil- või poolkelpkatusega puuelamud, enamasti laudadega vooderdatud ja paljud ka värvoitud. Elamud on asetatud küljega vastu tänavat, maja otsa on ehitatud kõrge laudvärav, mille kaudu pääseb hoovi. Maja esiküljelt viib elutubadesse enamasti kahe poolega uks, mis tuletab meelde väikelinnade ja alevite poeuki. Ukseesine trepiaste enamasti puudub. Sissekäigu kõrval seinä ääres on pikad pingid, kus vabal ajal istutakse ja vaadeldakse möödakäijaid. Maja esiküljel on 3-4 nelja- või kuueruudulist akent, mis sageli luukidega. Majade vahemiku tänavaliinil täidavad hõredad planktarad, teravaks vestetud otstega laudadest. Kruntide vabad osad on puu- ja juurvõiljaaedade all. Majade valitsev värv on pleekinud hall, pruun või kollane, mõnel üksikul ka valge või punane. Paaril majal on hariliku rõhtvooderdise asemel püstvooderdis.

Kirjeldatud valitsevast tüübist erinevad mõned suuremad kahekordsed, papp- või plekkkatusega puust ehitatud ning valgeks krohvitud ärimajad Räpina maantee ja turuvälja ääres, suur avaraaknaline tuletõrjeseltsi maja, samuti puust ja valgeks krohvitud ja mõned

väiksemad telliskiviehitised. Täiesti erilaadilised on endise karjamõisa kivihooned – elamu ja mõned kõrvalhooned, mis nüüd alevi piiridesse jäänud ja seisavad kooskõlatult keset teiselaadilist madalat alevi majastikku. Karjamõisa elamu on lihtne, kuid oma mõõdetes suhteline ja stiilne, ühekordne, suure ülikuga, krohvitud kiviehitis mille esikülge kaunistavad sambad. Alevi jõepoolsel serval tõstab vana puust tuuleveski (foto 31) üle roheline lehestiku oma tiibu.

Tänavast on kiveidega sillutatud ainult osa Rápina tänavast ja Sadama tänav, muud tänavad on sillutamata, kuid tihedasti rohtunud ja selle tõttu puhtad ning tahedad. Ka turuväli on üleni lopsaka muruga kaetud. Pea kõigil tänavail on mõlemal pool sõiduteed kitsa kraaviga ja paiguti kiveidega eraldatud kõnniteed, mis samuti rohtunud. Piki majaderida kulgeb ainult kitsas tallatud rada, káändudes väravaist õue. Kõnniteid piiravad puuderead.

Turuplatsil on märguandmiseks hädakell kõrge posti otsas.

(Rumma, J., 1926, Setumaa. Maadeteaduslik, tulunduslik ja ajalooline kirjeldus.)

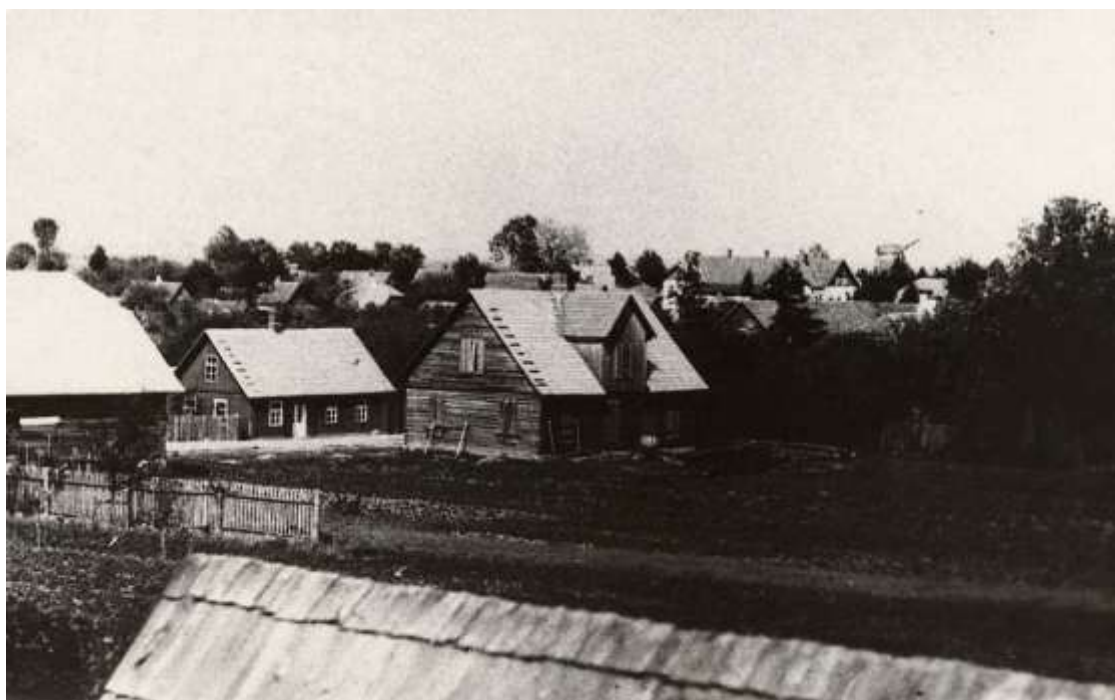


Foto 31. Vaade Võõpsu esimese Eesti Vabariigi ajal. Tagaplaanil paremal on näha tuuleveski (Võõpsu raamatukogust)

Ka täna on tänavastik korrapärase krundivõrguga ning hoonestik rühmitub sirgjoonelistesse ridadesse. Kuna alev enne II maailmasõda ja ka sõja ajal põles, siis on palju vanast hoonestusest hävinud ning asemele on ehitatud nõukogudeaegsed elamud. See asjaolu teeb küla ilme ka veidi eklektilisemaks. Samas on üldine hoonete paigutus jäänud samaks. Hooned on laudvooderdisega või ka silikaattellistest (fotod 32, 33). Valdav hoonestuse värvus on kollane. Kadunud on pingid majade äärest ja planktarad. Viimased on vanade piltide järgi hinnates pigem lippaiad (fotod 28, 29) ning sellised aiad on tänavapildist kadunud, vaid mõnes üksikus kohas leidub neid veel. Enamasti on lippaiad asendunud tiheda planktaraga või traatvõrkaiaga (fotod 32, 33). Kruntide vabad osad on täna põllumaa või vähemal määral puuvilja- või marjaaia all (foto 34). Tänavapildist on samuti kadunud

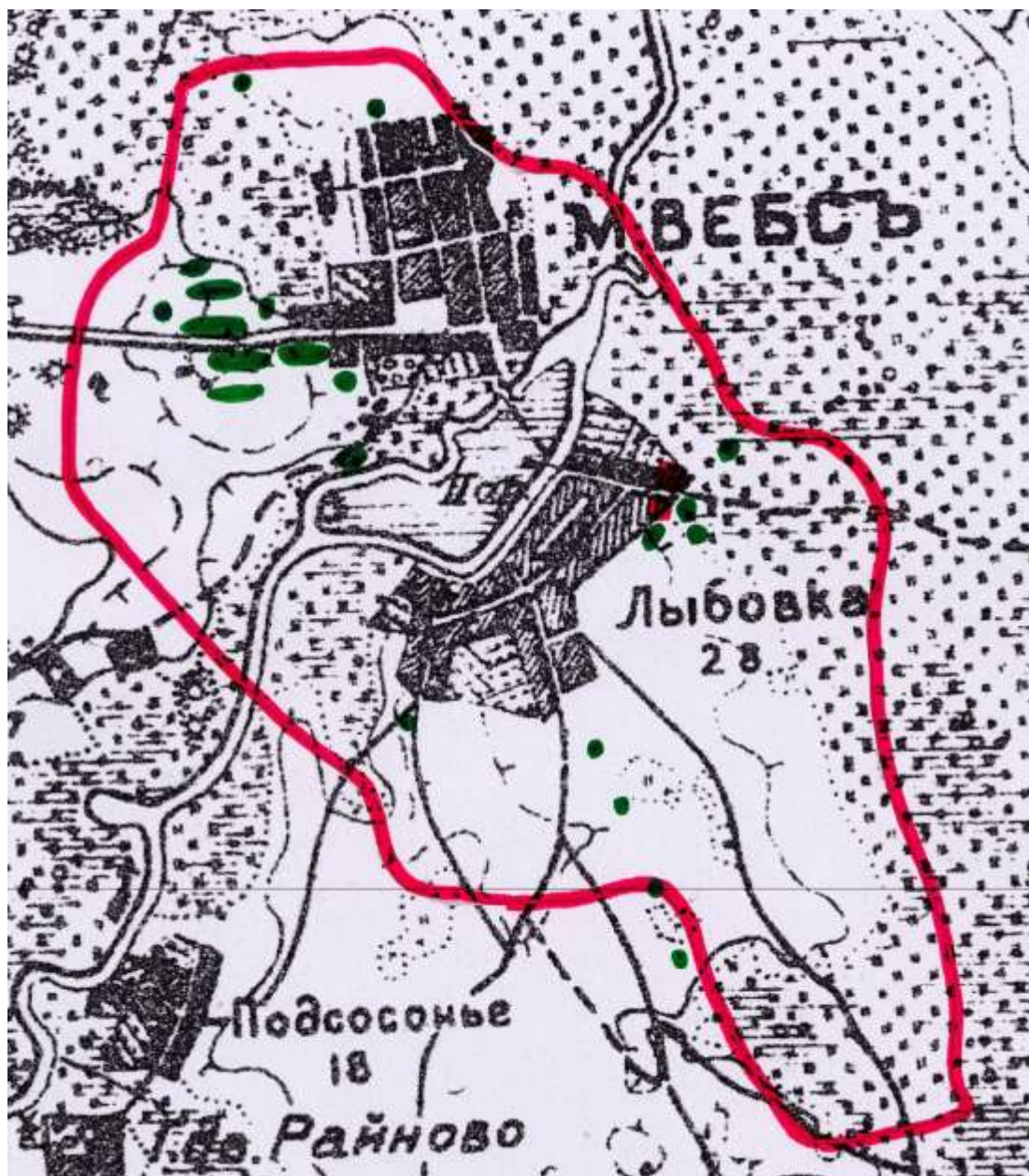
teeäärsed puud. Tänavad on kruuskattega, eraldi kõnniteid pole. Kivisillutis on Räpina tänaval osaliselt alles ning see on ka muinsuskaitse all.



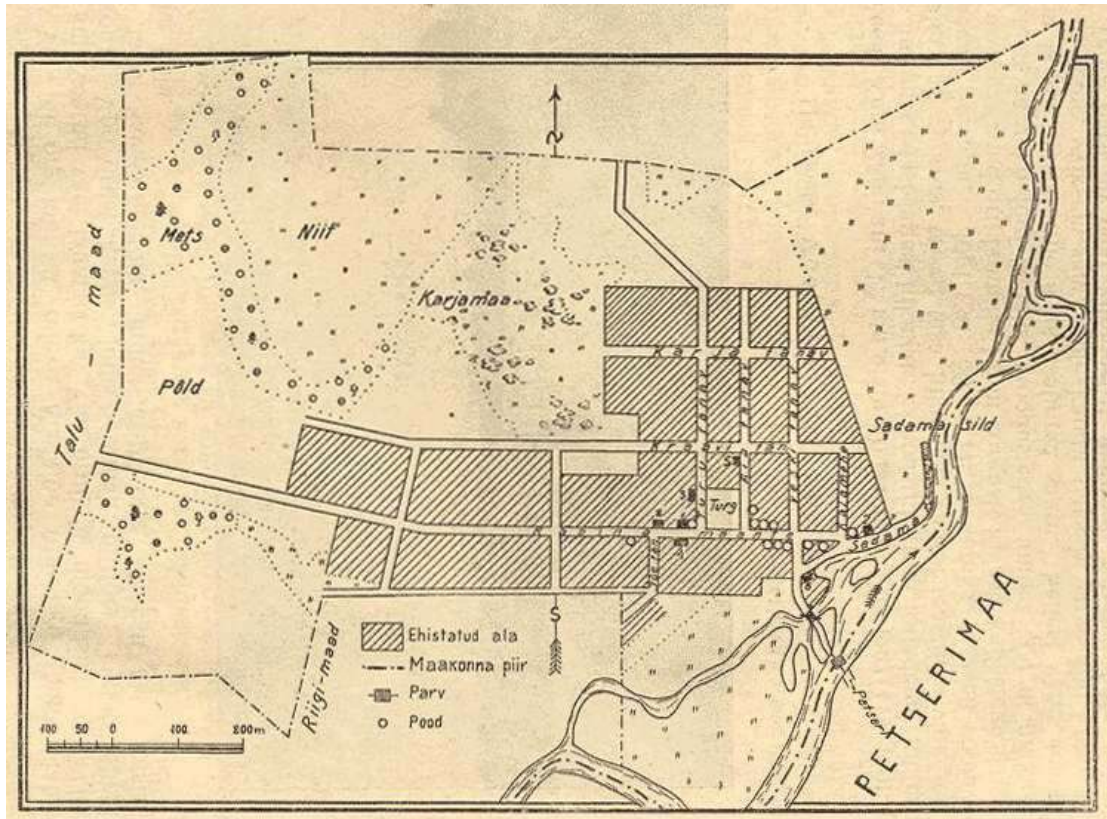
Fotod 32 ja 33. Vaateid Võõpsu tänavale.



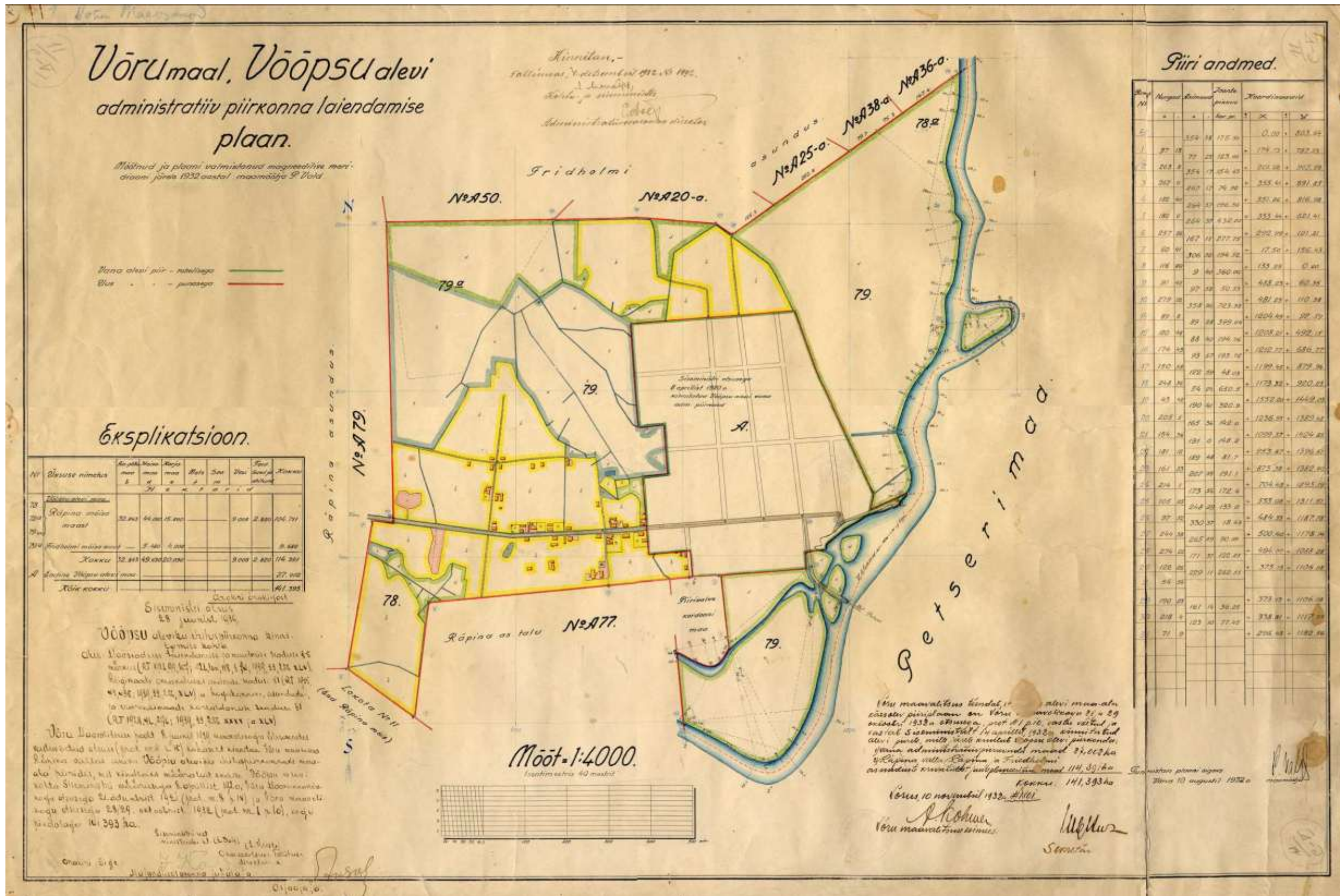
Fotod 34. Vaade Võõpsu tänavalt.



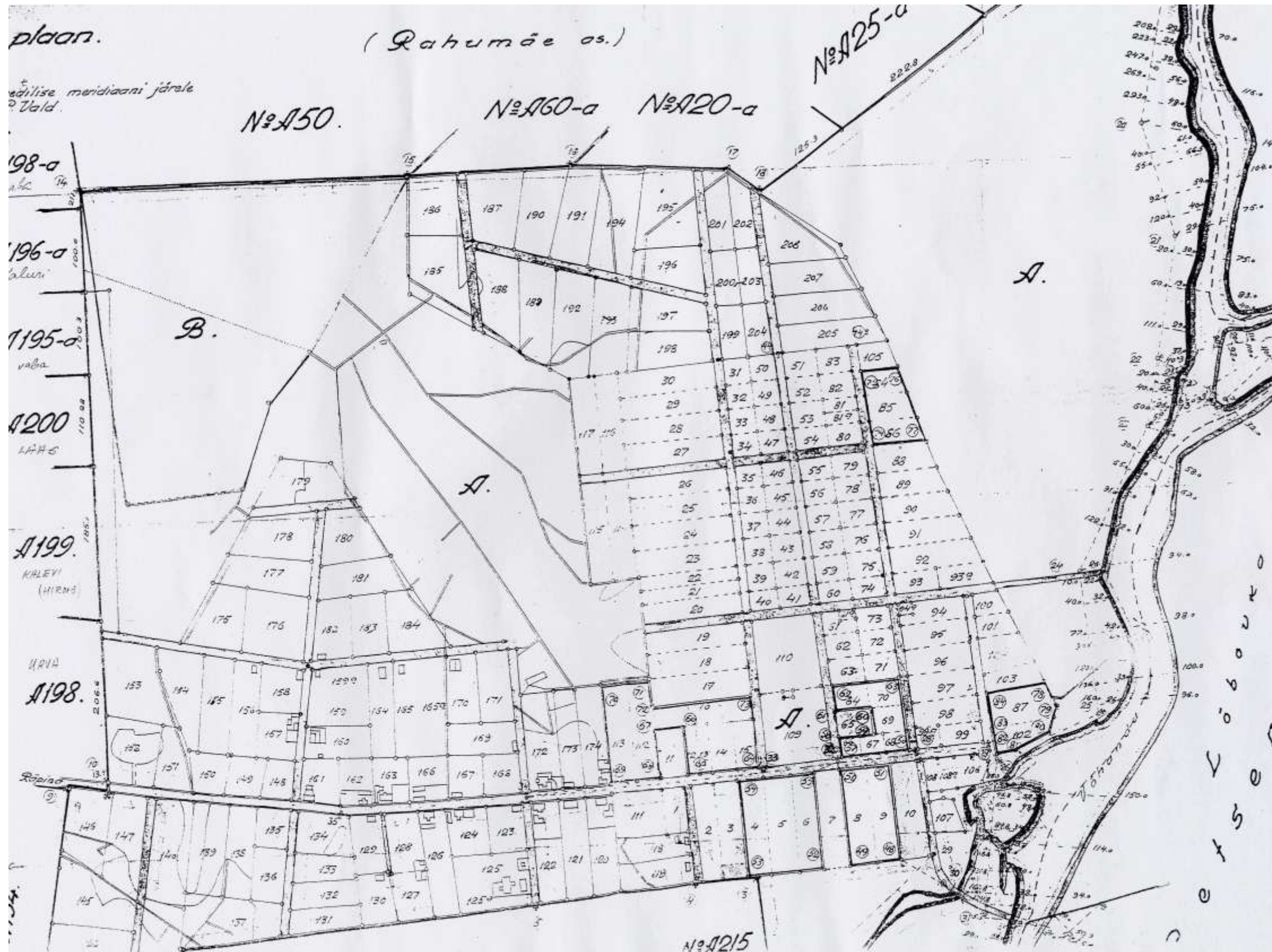
Kaart 4. Tänapäevane Võõpsu väärtuslik maastik 19.-20. sajandi vahetusel (Vene verstane kaart). Punasega on märgitud hoonestus mis tõenäoliselt Eesti topograafilise kaardi (vt. kaart 5) koostamise ajaks oli hävinenud, rohelisega hoonestus mis ehitati esimese Eesti Vabariigi ajal.



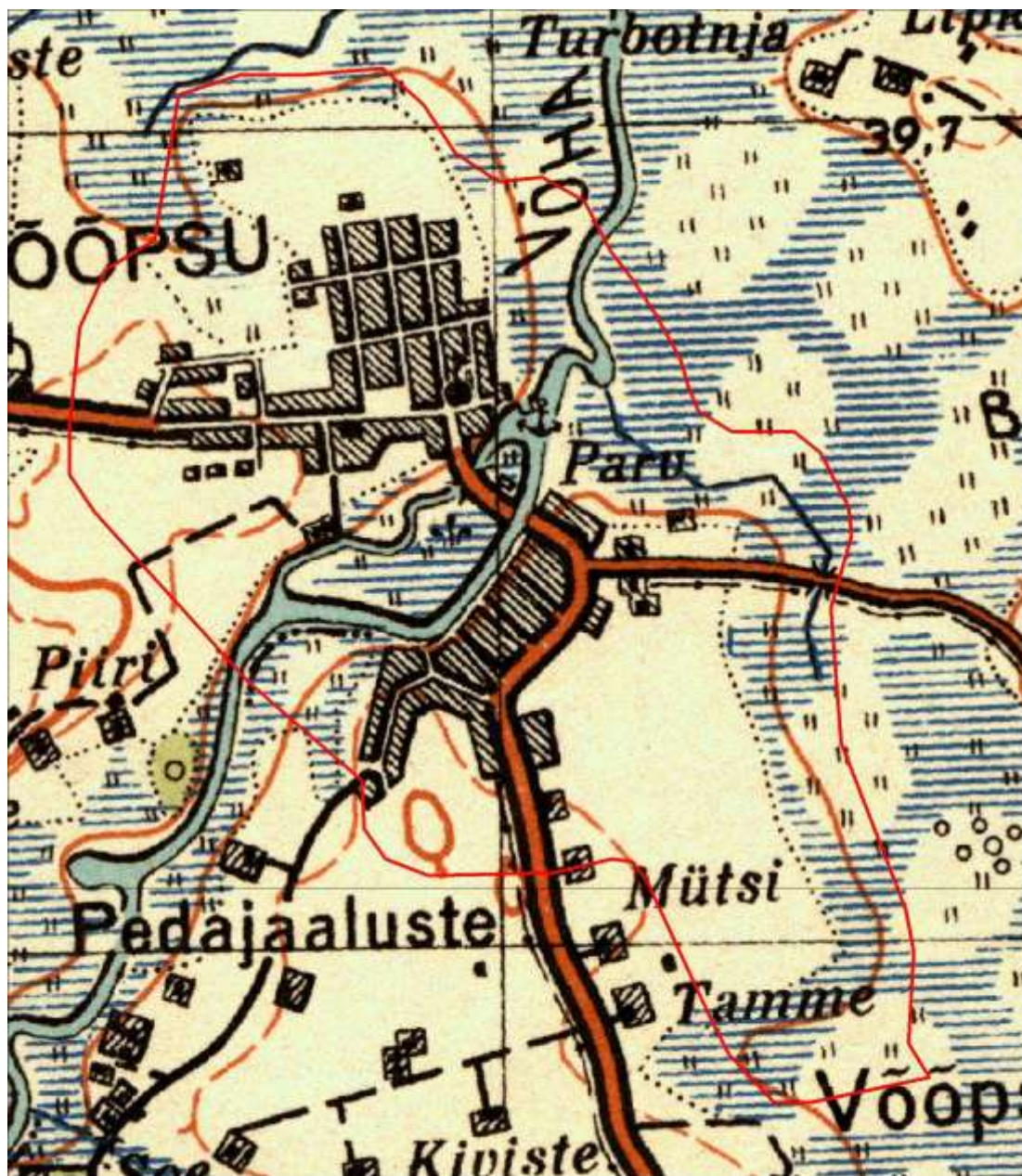
Kaart 5. Tänapäevane Võõpsu aleviku esimese Eesti Vabariigi ajal 1926. aastal (väljavõtte koguteoset Võrumaa, lk. 433).



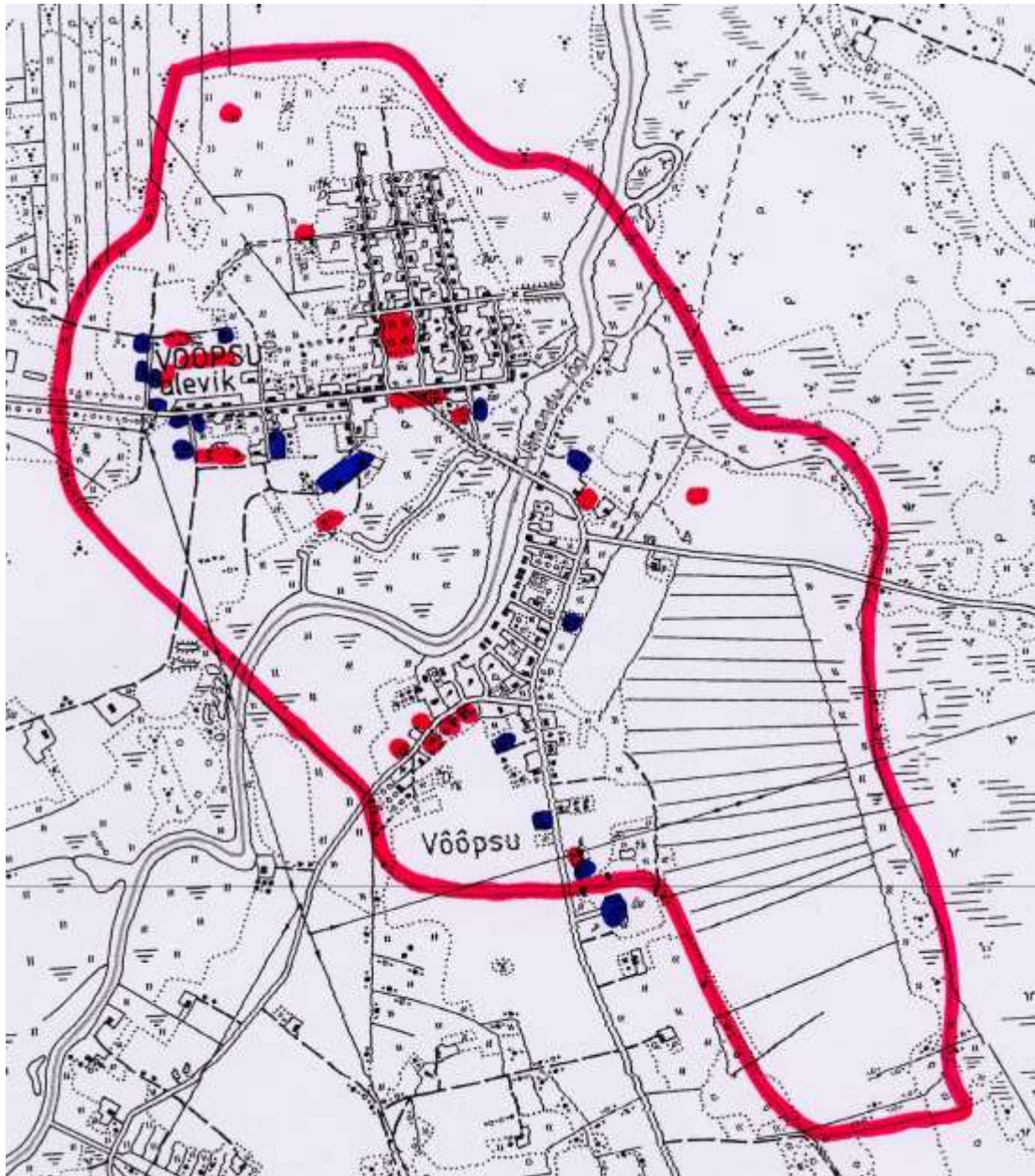
Kaart 6. Vööpsu alevi administratiivpiirkonna laiendamise plaan 1932. aastast. (Marika Saks erakogu).



Kaart 7. Võõpsu alevi planeerimise kava ja üksikkruntide plaan 1934. aastast (Räpina Vallavalitsusest).



Kaart 8. Tänapäevane Võõpsu väärtuslik maastik esimese Eesti Vabariigi ajal 1930-ndatel aastatel (Eesti topograafiline kaart).



Kaart 9. Tänapäevane olukord Võõpsu väärtuslikul maastikul (katastrikaart; peegeldab 1980-ndate aastate olukorda). Punasega on märgitud esimese Eesti vabariigi ajal eksisteerinud hoonestus mida tänaseks enam ei ole ning sinisega Nõukogude Liidu ajal ehitatud hoonestus.



Kaart 10. Võõpsu alev. Ortofoto (1990-ndad) maaüksuste piiridega (Maa-Ameti kodulehelt; november 2003). Sinisega on märgitud hetkel vaba maa staatuses olevad maaüksused.



Kaart 11. Võõpsu küla. Ortofoto (1990-ndad) maaüksuste piiridega (Maa-Ameti kodulehelt; november 2003). Sinisega on märgitud hetkel vaba maa staatuses olevad maaüksused.

Omandisuhted

Võõpsu alevikus on valdav enamus maadest erastatud, kuid leidub ka erastamata ja hetkel omanikuta krunte. Tiheasustatud alast väljapoole jäävad põllud, heinamaad ja luhaalad on erastamata, vaid mõni üksik tükk on eraomanduses. Võõpsust Räpina pool olevad põllud on erastatud. Valdav enamus eramaast on alevis elamumaa, vähesel määral on ka maatulundusmaad, sotsiaalmaad ja ärimaad. Elamumaa keskmine suurus on Võõpsu alevikus 0,2 hektarit, maatulundusmaa suurus on 0,5 hektarit.

Võõpsu külas on hinnanguliselt kolmandik maid veel erastamata. Külast läänes on samal kaldal olevad heinamaad erastatud, need on ka ühed vähestest jõeäärsetest aladest käsitletav alal, mis on erakätes. Külast idas ja kagus olevad kultuurmaad on samuti erakätes. Erastatud maast pool on elamumaa, teine pool valdavas osas maatulundusmaa, vähesel määral on ka põllumajandusmaad ning üks tootmismaa. Elamumaa keskmine suurus on 0,6 hektarit, maatulundusmaal 10,2 hektarit ja põllumajandusmaal 3,3 hektarit.

Võõpsu aleviku ja küla maastiku väärtused

Viljandi maakonna pilootprojekti käigus koostatud väärtuslike maastike inventeerimise meetodikat kasutades tuvastati, kirjeldati ja hinnati Võõpsu alevis ja külas viit tüüpi väärtusi (vt. ka skeemi joonisel 3):

Kultuurilis-ajalooline väärtus (maastikumustri ja asustuse sarnasus traditsioonilisega; ajalooliselt ja kultuurilooliselt tähtsad paigad)

Võõpsude kõige suuremaks väärtuseks on küla ja eriti aleviku kujunemise lugu ja ajalugu millel on väga suur osa Võhandu jõel (fotod 4, 5, 6, 11, 12, 13, 14, 14, 15, 16, 17). Võhandut väärtustatakse vallas laiemalt kui ainult Võõpsus, valla arengukavast selgub, et ka Räpina jaoks on see väga olulisel kohal. Samuti on suureks väärtuseks asustuse struktuur ja osaliselt esialgsel kujul säilinud arhitektuur. Oma suure panuse annavad ka muinsuskaitseväärtused: kirik rohkete kunstiväärtustega, tsässon, kalmistu ja munakivitee (fotod 7, 23, 24, 25, 26, 27).

Esteetiline väärtus (maastiku ilu, vaated)

Küla esteetiline väärtus sisaldub asustuse struktuuris ja osaliselt esialgsel kujul säilinud arhitektuuris, mis loovad aleviku ja küla omapärase olemus ning ilme. Ka siin on suur panus anda Võhandu jõel, millele avanevad nii alevikust kui külast ning neid ühendavalt sillalt huvitavad vaated (fotod 4, 6, 20, 35, 36, 37, 38, 39, 40, 44). Paraku on alal potentsiaalseid vaateid rohkem kui

hetkel olemasolevaid, sest jõeäärne on suures osas võsastunud või roostikku kasvanud.

Häirivad tegurid: hooldamata õuealad ja hooned
võsastunud varemed
hooldamata avalikult kasutatavad alad



Fotod 35, 36, 37 ja 38. Vaateid Võõpsu külast.

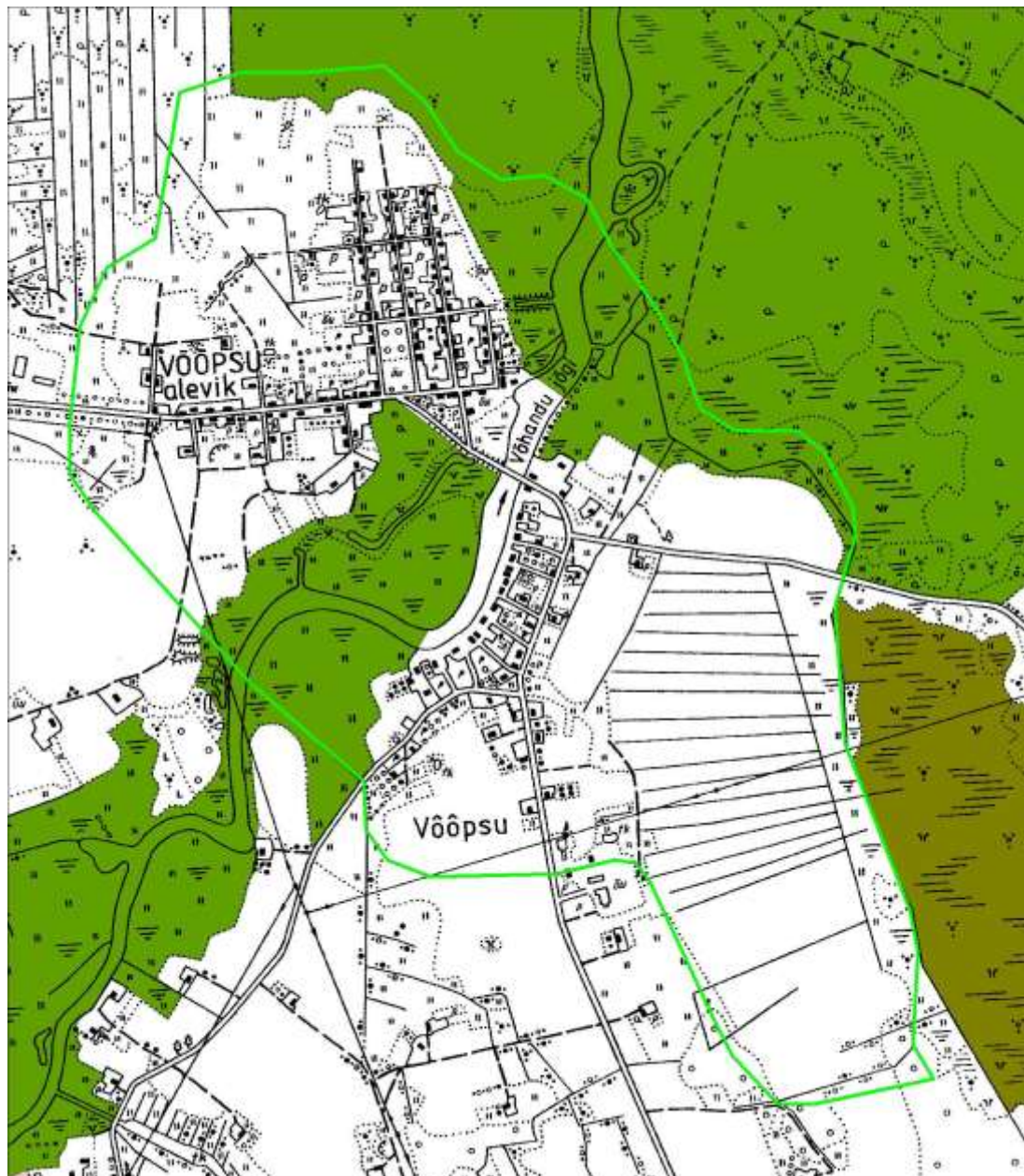


Foto 39. Vaateid Võõpsu sillalt alevikule jõe ja Lukova künkale (Beresje-lüübniitsa-Audjassaare-Laossina väärtuslik maastik).

Looduslik väärtus (poollooduslikud rohumaad, märgalad jne)

Võõpsude loodusliku väärtuse suurema osa moodustab Võhandu jõgi millele sekundeerivad jõeäärsed alevikku ja küla ümbritsevad luhaalad (fotod 4, 36, 37, 38, 39, 40) ning kaugemad soolad, millede baasil tahetakse luua sookaitseala. Käsitlevale alale jääb ka üksikobjektina kaitse all olev Võõpsu määnd ning Võõpsu asulas on seedermäänd, mille kaitse alla võtmise on ka aktuaalne.

Eesti ranna- ja luhaniitude inventariseering (WETSTONIA projekt) märgib Võõpsu luhasoo (Võõpsu jõe sillast jõe suudmeni ja ida suunas kuni Beresje küalani) ja Võõpsu-Sülgoja luha (Võõpsu sillast Räpina kaguservani) luhaniitadena, millel on keskmine looduskaitseväärtus. Väärtusliku maastikuga piirneb ka Lüübnitsa-Audjassaare-Laossina rand (Pihkva järve rannikuala Lüübnitsa-Audjassaare küla vaheliselt alalt kuni Laossina küalani) võimalike luhaniitadena, mille looduskaitseväärtus on hetkel täpsemalt teadmata.



Kaart 12. WETSTONIA projekti käigus inventeeritud luhaalad Võõpsu väärtuslikul maastikul. Tumerohelisega on Võõpsu luhasoo ja Võõpsu-Sülgoja luha, pruuniga Lüübnitsa-Audjassaare-Laossina rand, helerohelisega Võõpsu väärtusliku maastiku piir.

Rekreatiivne ja turismipotentsiaal (olemasolev ja võimalik puhkeväärtus; vaatamisväärsused)

Võõpsude potentsiaal külalisi vastu võtta ning neile oma ajalugu müüa on väga suur, kuna aleviku kujunemise lugu on äärmiselt huvitav ja säilinud pilte aleviku hiilgeajast on päris palju. Kohalikel on huvi oma kodukanti korrastada ning seda peale endi ka külalistele atraktiivsemaks muuta ja nad oleksid selleks ka valmis, kui leitaks idee, väljund sellele ja vahendid mõtete rakendamiseks.

Identiteediväärtus (väärtus kohalike arvoates)

Hoolduskava koostamise käigus pöörati suurt rõhku avalikkuse kaasamisele. Põlva maakonna lehes 'Koit' (27. november 2003) avaldati artikkel pealkirja all 'Väärtuslikud maastikud vajavad säilitamist', mille eesmärk oli selgitada kohalikele elanikele hoolduskava koostamise eesmärke ja tutvustada tööprotsessi. Kohalike kaasamiseks tehti koostööd Mikitamäe ja Räpina vallaga. Valdade ülesandeks oli kohalike teavitamine rahvakoosoleku toimumisest ning samuti sai valdadest infot kohaliku olukorra kohta.

Kohalike elanike arvamuse teadasaamiseks korraldati 09. detsembril 2003. aastal Võõpsu raamatukogus rahvakoosolek, millel osales ligi 25 inimest. Koosoleku käigus tutvustati hoolduskava eesmärke ja võimalusi, mis hoolduskava loob. Samuti uuriti kohalike elanike arvamust SWOT-analüüsi abil. Keskustelu Võõpsu väärtuste ja ohtude üle oli elav ning andis hoolduskava koostajatele palju infot kohalike positiivse suhtumise ning rohkete arvamuste kohta.

SWOT-analüüsist selgub, et kohalikud peavad väga oluliseks jõge, selle arendamist ning jõeliikluse taastamist. Samuti on oluline aleviku üldine heakord.

SWOT analüüsi tulemused:

TUGEVUSED

Jõgi
Pritsikuur
Õigeusu kirik/palvemaja
Raamatukogu
Tartu-Koidula maantee
Hea bussühendus suuremate
 ümbritsevate ja Eesti keskustega
Sadamala munitsipaalmaa
Ettevõtlikud kohalikud inimesed
Suvel palju üritusi

NÕRKUSED

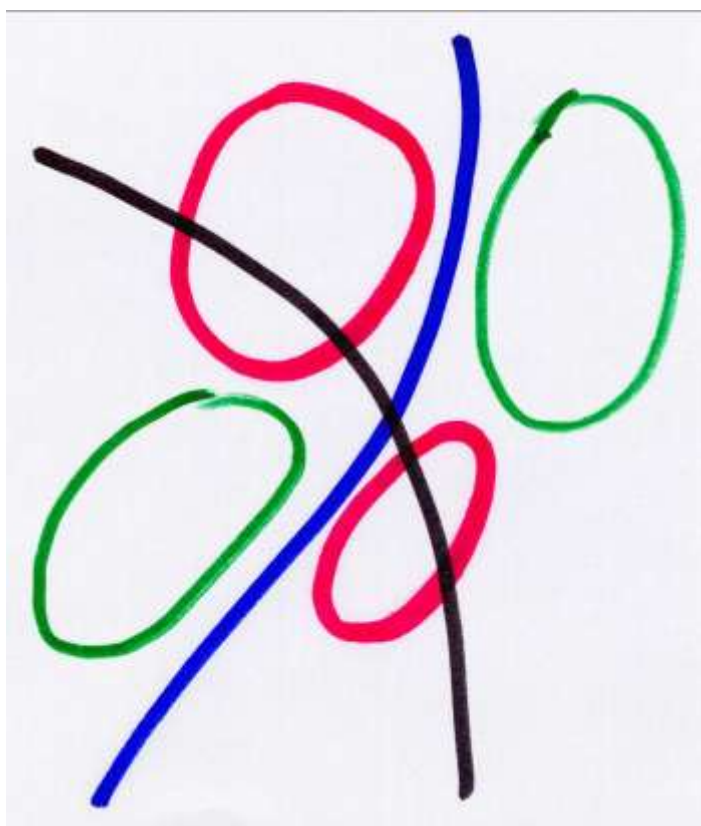
Haldusreformi venimine
Noortel pole midagi teha
Ujumiskohta ei ole
Puudub spordiväljak
Puudub paadisadam
Puudub majutusteenus
Ümbrus osaliselt korrastatud
Jõe ja Kalamehe tänav
 valgustamata
Prügikastide vähesus
Puudub välikäimla

VÕIMALUSED

Ühine juhtimine
Jõgi vajab puhastamist
Sadama arendamine
Sadama juurdepääs korrastada
Laevaühenduse arendamine
Ujumiskoha rajamine
Tartu-Pihkva liikluse
väljaarendamine
Võhandu jõesuu süvendamine
Prügimajanduse korrastamine
Noortele vaba aja viitmise
võimaluste korraldamine
Postimaja remontimine
Veski remontimine
Keskuse väljaarendamine
(rahvamaja ja raamatukogu)
Heakorrapäevade korraldamine

OHUD

Kevadine kontrollimatu
kulupõletamine
Pakutud võimaluste kasutamata
jätmine
Jõgi kasvab jõeliikluse vähenemise
tõttu kinni
Järveliivade liikumine
Suvised üritused liig tihedalt,
lärmakad ja kestavad kaua



Alevik ja küla, tähistab ka kohaliku identiteeti tugeva kohaliku ühiskonna näol. *Identiteedi-, kultuurilis-ajalooline, esteetiline ja puhkeväärtus*



Jõgi. *Looduslik, kultuurilis-ajalooline, esteetiline ja puhkeväärtus.*



Luhad ja soolad. *Looduslik, puhke- ja esteetiline väärtus.*



Tähtsamad teed. *Puhke-, esteetiline ja kultuurilis-ajalooline väärtus.*

Joonis 3. Skeem Võõpsude väärtustest (punane – külad; sinine – jõgi; roheline – luhad; must – tee).

Planeeringud

Käsitletava ala kohta õnnestus leida kaks ajaloolist planeeringut peale käesoleva hoolduskava aluseks oleva maakonna teemaplaneering 'Asustust ja maakasutust suunavad keskkonnatingimused'. Esimene neist koostati 1932. aastal Võõpsu alevi administratiivpiirkonna laiendamiseks. Teine on 1934. aastal Võõpsu alevi planeerimise kava ja üksikkruntide plaan. Viimasele oli Nõukogude ajal peale joonistatud uue silla jaoks läbipääsutee. Paraku ei õnnestunud leida ühtegi hilisemat planeeringut.

Nii Räpina kui Mikitamäe vallal on olemas arengukavad. Hoolduskava seisukohalt olulisemad väljavõtted neist on lisas 1 ja 2.

Maastike muutumisega seonduvad probleemid

Nagu mujalgi Eesti maapiirkondades, põhjustab ka siin peamisi maastikumuutusi maaelanikkonna kahanemine ning põllumajandusliku maakasutuse vähenemine:

jõe ajaloolise ja kultuurilise tähtsuse jätkuv nõ. varjusurm, mille tagajärjel võib jõgi kinni kasvada;

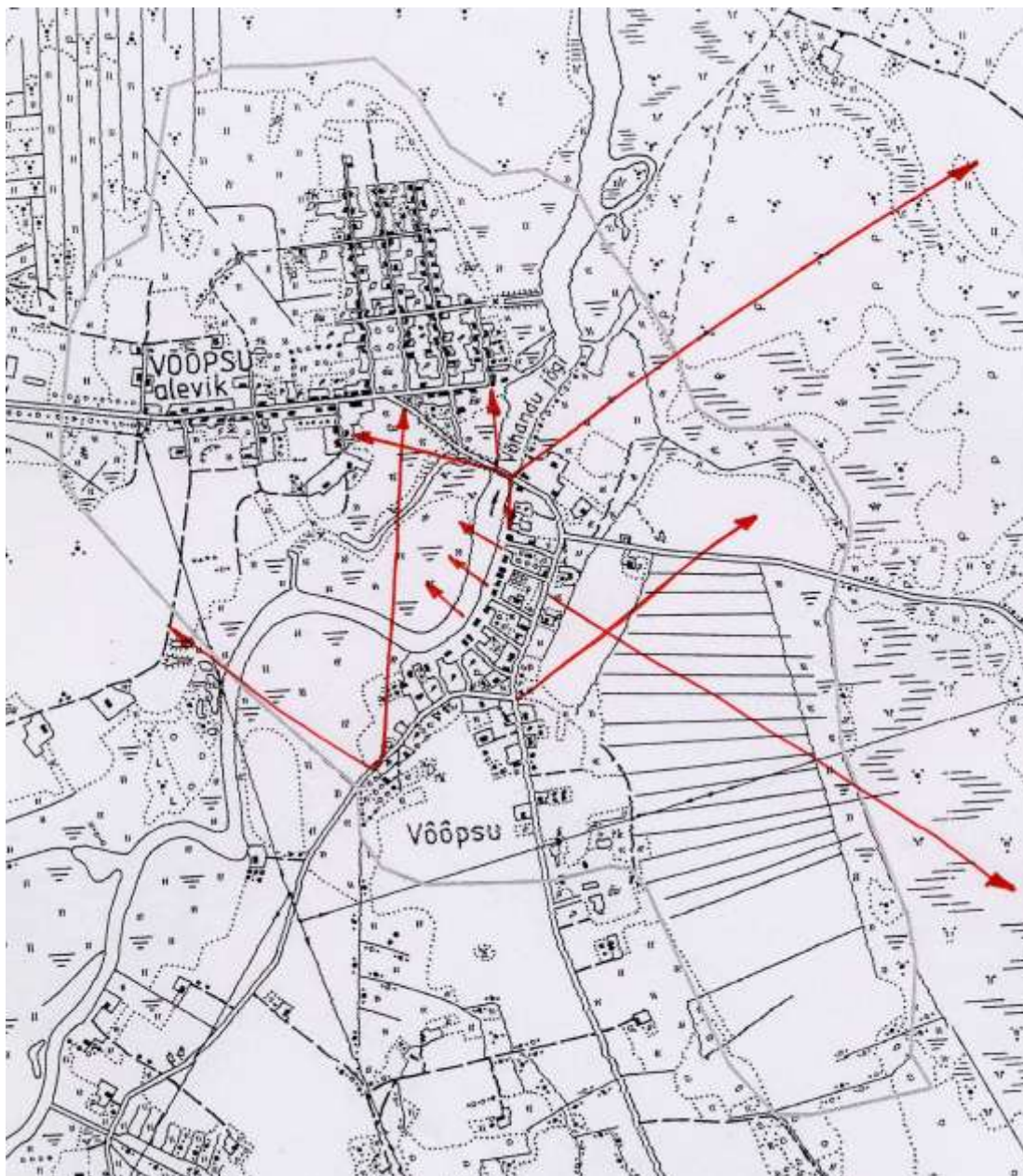
võimalik asustuse struktuuri ümberkujunemine, nii alevikus kui külas, mille tagajärjel ala üks suurimaid väärtusi kaob;

hoonete lagunemine ja tulevikus (võimalike uute elanikega kaasnev) võimalik asjatundmatu ümberehitamine ja sobimatud kõrvalhooned;

ümbritsevate avatud alade kinnikasvamine ja sellest tulenev vaadete kadumine (esteetilise väärtuse mõningane kahanemine).

Vaated

Võõpsude peamised vaated (kaart 12) on seotud jõega (fotod 4, 6, 20, 35, 36, 37, 38, 39, 40, 44) ning tingitud piirkonna reljeefist (madal Lämmijärve äärne soo millel on kõrgematel liivaküngastel külad; fotod 1, 2, 39). Olulisemad vaated avanevad sillalt jõe ja piki jõeorgu kaugemale maastikule (fotod 3, 6, 39). Vaated on ka Võõpsu külas jõeäärselt tänavalt jõe (fotod 4, 35, 36, 37, 38, 44) ning teisel pool küla maanteelt Lüübnitsa ja Beresje külale ning soole (fotod 1, 2).











Kaart 13. Vaated Võõpsu väärtuslikul maastikul (aluseks katastrikaart).

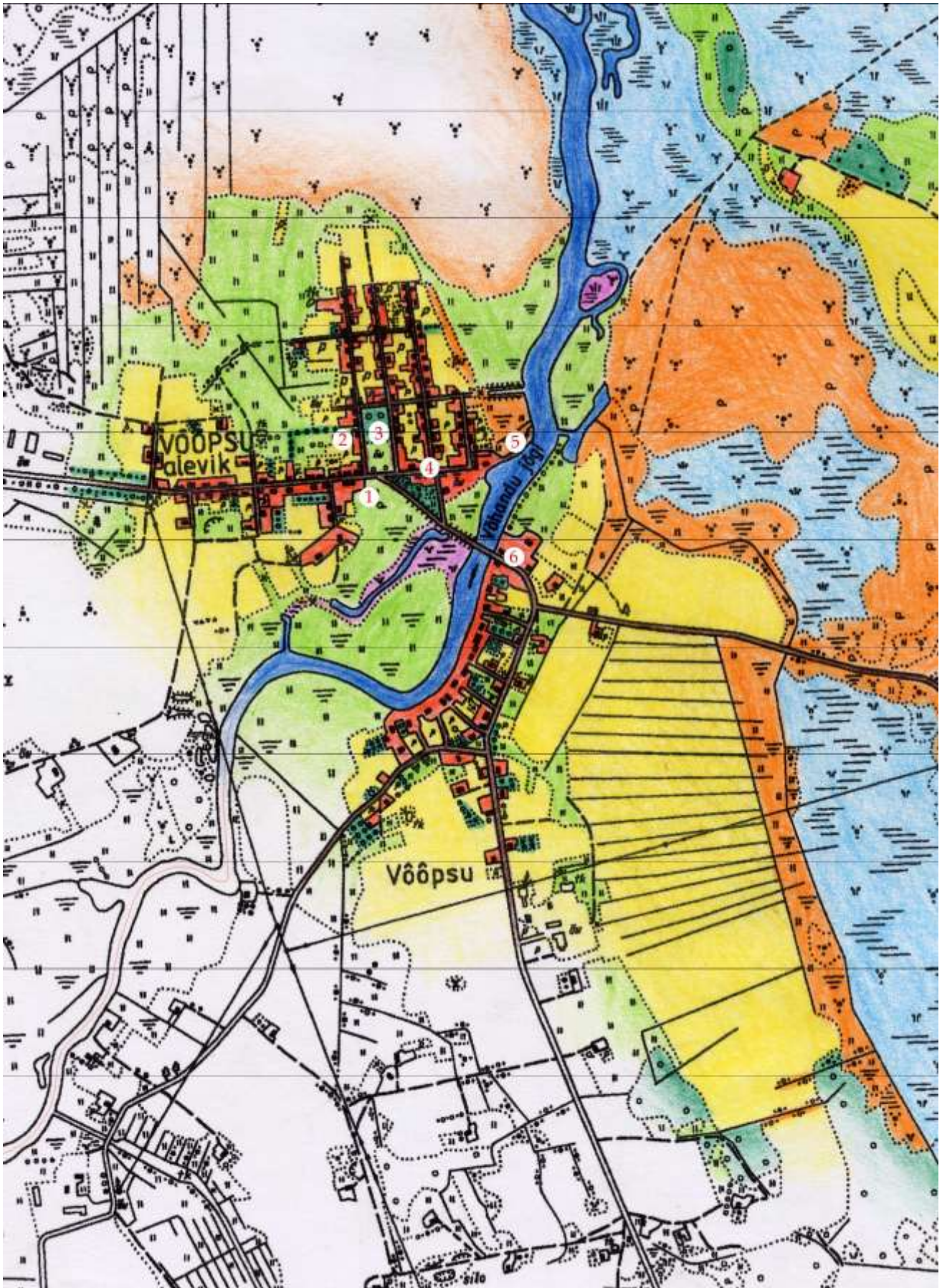
	põld või kultuurheinamaa
	(looduslik) heinamaa
	võsa
	mets, kõrghaljastus
	soo
	roostik
	jõgi
	tee
	hoonestus
	ujumiskoht

Olulised objektid:

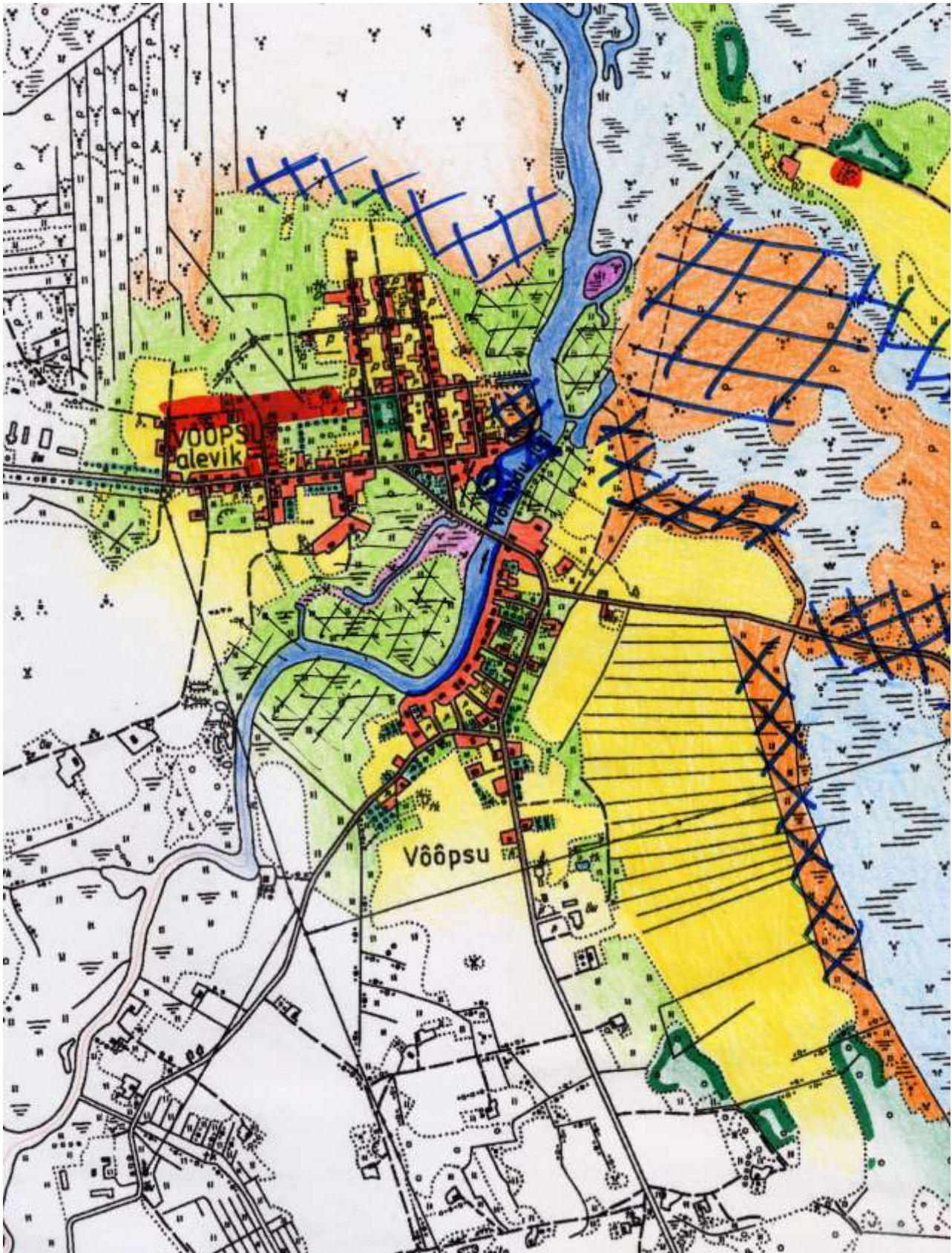
- 1 endine Vööpsu mõisahoone
- 2 kirik
- 3 pritsikuur
- 4 munakivitee
- 5 sadam
- 6 tsässon

	rekonstrueeritav sadam
	avaliku superanna asukoha ettepanek
	oluline metsaserv või puudegrupp, mida tuleks säilitada
	soovitava uusehituse asukoht
	eemaldatav võsa, kus silmapaistvamad puud ja/või puudegrupid alles jätta
	piirata võsa
	hooldatav luhaniit
	korrastatav jõekallas

Ülevaatekaardi ja hooldusplaani legend.



Kaart 14. Ülevaatekaart.



Kaart 15. Hooldusplaan

Hoolduskava

Hoolduse eesmärgid

Tutvustada laiemale avalikkusele Vööpsude omanäolist ja huvitavat ajalugu.

Säilitada Vööpsu asulale ja külale omane struktuur ja arhitektuur.

Aidata kohalikel teadvustada ala väärtusi ja arenguvõimalusi.

Parandada kohalike elanike puhkevõimalusi.

Väärtustada enam Vöhandu jõge ja Peipsi lähedust.

Asustus

Hoonestus

Kuna Vööpsu aleviku peamine väärtus seisneb tänavate ja hoonestuse struktuuris, siis tuleks seda võimalikult palju säilitada. Laiendada võiks hoonestust neil aladel, mis esimese Eesti Vabariigi ajal toonasele alevile juurde plaanistati, kuid mida ei jõutud enne II maailmasõda välja ehitada (kaardid 4, 5 ja 6). Säilitada tuleb tol ajal planeeritud tänavate võrgustik ja hoonestus tuleks paigutada samamoodi tänavate äärde, küljega vastu tänavat, jättes kvartalite sisealad põldude ja aiamaade tarbeks (foto 34). Hooned peavad olema puidust viil- või poolkelpkatusega elamud.

Vööpsu külas on iseloomulikuks tihe hoonestus piki jõe kallast (fotod 5, 6, 35). Külas võiks soovi korral hoonestust tihendada jõe ja tee vahel, säilitades jõeäärse majaderea ning tekitada sarnane rida ka tee äärde. Vältida hoonestuse tihendamist ja uute hoonete tekkimist teest ida poole, samuti Lüübnitsasse suunduva tee äärde (nii põhja kui lõuna poole).

Soovitused vanade/olemasolevate hoonete(-komplekside) ümber-ehitamisel.

Maksimaalselt säilitada hoonete esialgset välisilmet ja terviklikkust.

Materjal Kasutada algupäraseid materjale, hoonete algselt võõraid materjale võib kasutada vaid varjatud konstruktsioonides.

Olemasolevad detailid säilitada [ka proportsioonides (uksed, aknad, korstnad), dekoratiivdetailid (hinged, käepidemed, nurgikud, piirdelauad, impostid, puitnikerdused, lukud jms.) jt.], eriti tuleb säilitada hoonete iseloomulikud detailid. Kui võimalik säilitada originaaldetailid. Vanu ehitusdetalle (aknaid, uksi, korstnaid jms) tuleks pigem renoveerida kui asendada.

Oluline on tähelepanu juhtida akendele. Näiteks akende väljavahetamisel tuleb jälgida olemasolevate akende jaotust. Akende jaotust võiks

lubada muuta ainult tervel majal korraga ning soovitatavalt kooskõlastatuna arhitektiga. Kindlasti vältida pakettaknaid, eriti peegelduvate klaasidega

Korruselisust, katusetüüpi ja -kallet, välispinna liigendustja viimistlusmaterjale, mahulisust, kubatuuri, kõrgust mitte muuta.

Kõik ajaloolised hooned tuleb säilitada. Kui pole hetkel võimalik korda teha tuleb leida võimalused lagunemise eest kaitsmiseks.

Soovitused uusehitistele (eesmärk sobitada uut traditsioonilisega).

Oleks hea järgida vanu ehitustraditsioone. See ei pruugi tähendada vanade hoonetüüpide jäljendamist, vaid pigem traditsiooniliste ehitusmaterjalide ja värvide kasutamist, proportsioonide, kõrguste, katusenurkade, aknatüüpide jms sobitamist olemasolevate vanemate ehitistega.

Kindlasti lähtuda aleviku ja küla ehitustraditsioonidest. Soovitatavalt järgida järgnevaid nõudeid:

Elamutüüp ühepereelamu
Korruselisus max 1,5-korruseline, st teine korrus vaid katusealuse korrusena
Katusetüüp poolkelp- või viilkatus
Katusekalle ?
Mahulisus max 2-mahuline
Välispind liigendamata
Materjal eelistada naturaalseid materjale (puit, kivi, metall jne). Tuleb vältida naturaalseid materjale imiteerivaid materjale.
Värvus looduslikud või pastelsed toonid

Mahud, pindalad ja kõrgused ei tohi ületada suurima külas oleva vastava hoonetüübi vastavat suurust. Säilinud õuedel peavad hooned püsima samadel kohtadel võrreldes varasemaga ning uutele hoonetele peab leidma sobiva funktsiooni.

Täpsemate arhitektuursete näpunäidete ja soovitude jaoks soovitav on tellida pädevalt arhitektilt alevikule ja külale iseloomuliku arhitektuuri uurimus koos täpsemate soovitustega nii hädapärasemateks töödeks kui ka põhjalikumaks korrastamiseks.

Varemed

Lagunevad hooned on ühelt poolt nukrad kuid siiski ka maastikku ilmestavad (ja mitte tingimata negatiivselt) elemendid olles väärtuslikud maastikuelemendid (fotod 8, 9). Kui ei ole võimalik enam hooneid korrastada siis võib lasta neil ka lihtsalt hääbuda, jäävad ju neid meenutavad märgid maastikku (hoonete varemetest tekkivad kühmud, metsistunud talupuud ja aiataimed) veel kauaks ajaks. Kiirema lagunemise takistamiseks tuleks

lagunevad hooned heal juhul, kui selleks võimalus avaneb, konserveerida või lihtsalt puhastada pealetükkivast võsast (hävimist kiirendav tegur!, üksikuid dekoratiivseid puid-põõsaid võib säilitada, kui need ei kasva varemetele liiga lähedal, et juurtega neid kahjustada) ning eksponeerida varemetena, pakkudes nii kunagisele hiilgusele vaikset ja väärikat hääbumist. Prahi olemasolul tuleb ka see eemaldada. Siiski peab olema sellega ettevaatlik, sest varemetes hoonete ümbruses võib leiduda väärtuslikke vanu ehitusdetalle ja –materjale, mis peaksid oma kohale jääma. Kaitsealuste hoonete korrastamisel, taastamisel, remontimisel või ümberehitamisel tuleks kindlasti enne konsulteerida kohaliku muinsuskaitseametnikuga.

Aiad ja hoovid

Piirdeaedade ja väravate ehitamisel võib kasutada vaid kohalikke looduslikke materjale ja traditsioonilist teostust. Puitaedade ja –tarade püstitamisel tuleks eelistada lihtsaid konstruktsioone, mida paikkonnas ennegi kasutatud. Võõpsus olid tavaliselt puidust lippaiad (fotod 28, 29). Võimalusel asendada küllalt levinud nõukogudeaegsed kuid ka tänapäevased väravad ja aiad, mis ei sobi vanade hoonete iseloomuga, muutes need veidi kaootiliseks ja eklektiliseks (foto 32, 33); säilitada (vajadusel korrastada) võib need Nõukogude ajal ehitatud hoonete juures.

Rõhutatud tähelepanu tasuks pöörata hoovide korrasolekule, kuna see jääb hästi silma ja mõjutab oluliselt küla üldist väljanägemist ja külalistele jäävat muljet. Pisasjad on tihti need, mis määravad edaspidist suhtumist külasse ja külaelanikesse.

Taastada võiks Võõpsu hiilgeajal levinud pingid majade tänavapoolsel küljel.

Olulised objektid

Alevikus ja külas olevad olulised üksikobjektid nagu pritsikuur, kirik, tsässon, sadam, mõisahooned (fotod 7, 24, 27, 40, 41) ja endine kalmistu tuleks võimalusel korrastada (kui seda juba tehtud pole) ja hoida korrastatuna. Esmajärjekorras tuleks kindlasti korrastada muinsuskaitsealused hooned, eriti kirik, mis on kehvast seisukorras. Mõisahooned (olguigi, et need pole muinsuskaitse all, ajalooliselt ja kultuuriliselt väärtuslikud on need sellegipoolest) tuleb võimalusel renoveerida. Kui seda pole võimalik teha, siis tuleks nad korrastada ja säilitada sellisena, et nad ei muutuks ohtlikuks lastele või muidu uudishimulikele möödujatele. Kalmistu tuleks hoida võsast puhtana. Kõik olulised objektid võiks ka tähistada ja lisada sinna juurde ajaloolist infot.

Sadam tuleks korrastada ja arendada seal jõe ja Peipsi järvega seonduvaid tegevusi (paadilaenuetus, kalastamine, kalastustarvete rent, paadiretked jne.)



Foto4 40 ja 41. Vaated Võõpsu sadamale ja kanalile.

Teed ja tänavad

Teede üldine korrashoid Võõpsus on suhteliselt hea. Vältida tuleks aleviku ja küla teede asfalteerimist, eelistada võiks muid tolmuvabu teekatteid. Muinsuskaitsealune munakivitee (foto 25) tuleb kindlasti säilitada. Vana parve juurde viinud tee (foto 42) ja sadamatee tuleb samuti korrastada ja ümbritsevast võsast puhastada. Tänavatel, kus on probleeme liigniiskusega tuleb kindlasti korrasta truubid ja kraavid. Kõigil tänavatel tuleb tagada tänavavalgustus.



Fotod 42. Vana parve juurde viinud tee Võõpsu alevikus.

Haljastus

Hoonete juurde kuuluv haljastus on samuti oluline maastikku ilmestav element. Õuepuud ja viljapuuaiad rikastavad maastikku (sh. alevikku ja küla) visuaalselt. Hekid ei ole Võõpsudes väga levinud, kuid kui tekib soov rajada hekki, siis peab see olema madal (kuni 1 meeter), et ei tekiks visuaalset barjääri.

Puudegrupid ja üksikud puud (fotod 1,9, 38, 40, 41, 43) mitmekesistavad ja kaunistavad põllumajandusmaastikku ning pakuvad loomadele elupaiku ning tuleks kindlasti säilitada.



Foto 43. Vaade Võõpsu külast kaugusse.

Alleed ja puuderead

Alleed ja puuderead rikastavad teemaastikku ja on seetõttu väga väärtuslikud. Nende hooldus peaks piirduma võsa tõrjumise ja heina niitmisega vähemalt puude võra ulatuses. Võib eemaldada ka kuivanud oksid. Kui puud kasvavad põllu serval, ei tohiks maad künda nii lähedalt, et puude juured viga saavad.

Aja jooksul muutub allee puude väljalangemise tõttu 'auklikuks'. Noorte puude istutamine vanade vahele ei ole aga üldiselt mõttekas, sest taimed jäävad tugeva konkurentsi tõttu kiduraks. Kui tegemist on puudereaga ainult ühes tee servas, võiks noored puud istutada teise teeserva; alleed võib samuti uuendada kahes järgus – enne ühel pool, siis teisel pool teed.

Võõpsu külas tee ja jõe ääres olevad paplite read (fotod 8, 9, 35, 44) võiks tulevikus, kui paplid oma aja on ära elanud, asendada mõne muu, väiksemakasvulisema liigiga.

Põllumajandusmaastik

Põllumajanduslik kasutus hoiab vaated avatuna ja säilitab aastasadade jooksul väljakujunenud maastikumustrit. Umbrohtunud söötis põllud ja võsastuvad rohumaad on enamiku inimeste jaoks inetu ja masendav vaatepilt. Maastiku ilme sõltub ka detailidest, muuhulgas sellest, missugune on talude olukord ja kuidas näevad välja teeservad. Kui tee servas vohab võsa, on vaade suletud, hoolimata maastiku avatusest võsariba taga. Maastikku muudavad mitmekesisemaks põlispuud, alleed, rändrahnud, põllusaared, ojad, kraavid, tiigid jne. Isegi kariloomad on omamoodi tähtis 'maastikuelement'. Põllumajandusmaastik taludega, kuid ilma loomadeta tundub kummaliselt väljasurnud.

Võõpsu väärtuslikul maastikul on põllumajanduslikku maastikku vähe, ümbritsedes kitsa ribana alevikku ja küla. Samuti kuuluvad külast kagus olevad põllud alasse, sest Võõpsu väärtuslik maastik piirneb vahetust Beresje-Lüübniitsa-Audjassaare-Laossina väärtusliku maastikuga ning need kaks ala

on visuaalselt seotud (Võõpsu külast avanevad üle soo vaated nii Beresje kui Lüübnitsa külale; fotod 1, 2). Ka on Võõpsu väärtuslik maastik väga avatud olles vaadetega seotud ümbritseva põllumajanduslikus kasutuses oleva maaga.

Luhad, heinamaad ja põllud

Võhandu jõe kallastel olevad luhad (Võõpsu sillast allavoolu kuni jõe suudmeni ja ülesvoolu kuni Räpinani; fotod 4, 20, 35, 36, 37, 38, 39, 40) on Eesti ranna- ja luhaniitude inventeeringu kohaselt keskmise looduskaitseväärtusega luhad. Sillast allavoolu olevad luhaalad on niisked ja seetõttu väga kergelt ja kiiresti ei võsastu.

Jõeäärsetel luhtadel kasvav võsa tuleks võimalusel eemaldada, kohtades, kus võsa moodustab huvitavamaid gruppe, võib selle alles jätta. Viimasel juhul peab jälgima, et võsa ei leviks liiga ulatuslikult.

Võimalusel võiks jõeäärseid luhtasid niita või karjatada, nii muudab maastiku ilme kaunimaks ja tõstab luhtade looduslikku väärtust.

Võõpsu alevikku ja küla ümbritsevad heinamaad ja põllud on soovitatav hoida põllumajanduslikus kasutuses. Põldudel võiks jätta eri kultuuride vahele vähemalt 1 m vaheriba tekitades nn ökoribasid (põllupeenraid), mis rikastavad põllumajandusmaastikku taime- ja putukaliikidega, pakub pesitsus- ja toitumispaiku lindudele ja väiksematele imetajatele.

Eri kultuuride kasvatamine võimaldab mitmesuguseid talupidamise viise (mesitalu, vanade põllukultuuride taaskasutamine, köögiviljad, teravilja kasvatavad talud jne) andes nii võimaluse kohalikel oma kodupaika arendada ja elus hoida ning luua tegevust ning sissetulekuallikaid. Viimane on üks põhilisemaid momente küla säilimise tagamiseks.

Niitmine/karjatamine

Karjatamine on alternatiivseks tegevuseks põlluharimisele söötis alade hooldamisel. Samuti saab karjatamisega hoida võsastumast veekogudeäärseid madalamaid alasid ning pargi äärealasid. Lisaks pakuvad karjatatavad loomad esteetilist vaatepilti.

Kuigi niitmine ja karjatamine vähendavad mõlemad valguskonkurentsi, on nad ometi oma olemuselt äärmisel erinevad protsessid. Karjatamisega kaasneb alati tallamine – ühelt poolt tekivad tühikud, kuhu põhimõtteliselt saavad tulla uued liigid. Ometi on tallamise mõju tavaliselt niipalju suur, et tekkinud aukude kaudu saavad tulla uued liigid tõstavad kogu liikide arvu koosluses vaid mingitel keskmistel söömise intensiivsustel. Teiselt poolt kahjustab tallamine kamarat ja paljusid taimi otseselt. Paljud liigid on tallamise suhtes parasjagu tundlikud, kui neid pisut liialt palju tallata, ei kannata seda välja ja kaovad. Eriti puudutab see vartega taimi ja kõrsi.

Lisaks sellele söövad loomad selektiivselt. Mingid maitsetumad liigid saavad selle tõttu eelise. Taimed, kellel on herbivooride vastu mingi kaitse saavad eelise valguse ligipääsemisel.

Eelnevalt kirjeldatud karjamaade taimestikule kahjulike protsesside ärahoidmiseks ei tohi karjatamiskoormus ületada karjamaa taluvusvõimet ning loomade valik võiks olla mitmekesine, sest eri loomad (lehmad, hobused, lambad) söövad erinevaid taimeliike.

Niitmise ja heinakoristamisega aga viiakse üsna suur hulk taimedele olulisi aineid aineringest välja ja pikaajalise niitmise tagajärjel koosluse produktiivsus langeb. Eriti puudutab see lämmastiku osa aineringes. Sellist koosluse produktiivsuse langust ei toimu aga karjatamise juures, sest loomade väljaheited toovad ained ringesse tagasi. Ometi põhjustavad nad ainete olulise ümberjaotumise ja kohad, kuhu väljaheited satuvad, saavad võrreldes muu rohumaaga oluliselt enam väetatud.

Kulu piirab taimede paljunemist. Kulu ei teki kui niita või karjatada. Niitmine tekitab homogeensust, karjatamine heterogeensust.

Põllupeenarde ja kasutuses väljas olevate alade niitmist soovitatakse ka taimestiku mitmekesistamiseks, nii saavad nõudlikumad liigid võrdsed kasvutingimused domineerivate taimedega. Niita ei tohiks enne juuli keskpaika, siis jõuavad linnud pesitseda ja suurem osa õistaimi õitsemise lõpetada. Niita tuleks keskelt lahu või servast serva meetodil, siis saavad põgeneda pojad ja lennuvõimetud linnud.

Võsa

Maastikuhoolduse seisukohalt võib võsa käsitleda kolmes kategoorias:

Likvideeritav võsa on vaateid takistav või maastiku üldist heakorda ja ilmet rikkuv võsa. Võõpsu väärtuslikul maastikul leiab sellist võsa külast kagus oleva põllu idaserval, kus võsa on soo ja kultuurmaa vahel endisel niidualal juba nii kõrgeks kasvanud, et hakkab varjama vaadet üle soo Lüübnitsa külale (foto 2) ning Võõpsu aleviku ümbruses, eriti põhja pool olevatel endistel luhahainamaadel. Jälgida tuleks, et jõeäärsetele luhtadele kasvama hakkav võsa liiga ulatuslikult ei leviks. Üksikuid puid või puude –põõsaste gruppe võib kasvama jätta.

Piiratud võsa on võsaala, mis hetkel moodustab maastikul huvitava elemendi, kuid mille puhul on oht, et edasisel vabal kasvamisel ja vohamisel kaotab oma dekoratiivsuse ja võib vaateid sulgema hakata. Selleks tuleb sellistel võsaaladel levikut piirata. Võõpsu väärtuslikul maastikul moodustub selliseid võsaalasid jõeäärsetel luhtadel, sillast nii üles- kui allavoolu (fotod 4, 36, 37, 38, 39).

Raietega ümberkujundatav võsa. Enamasti kasvab selline võsa kraavidel. Võsaribast saab kujundada ebakorrapärase puuderea, kasutades ära olemasolevaid tugevamaid ja ilusamaid puutaimi (vt joonised 4-6). Mitmetüvelisi puid ei pruugi tingimata kujundada ühetüvelisteks. Võõpsu

väärtuslikul maastikul sellist võsa ei ole kuid võib leiduda piirnevatel aladel (Räpina poole suunduva tee ääres ja selles põhja pool).

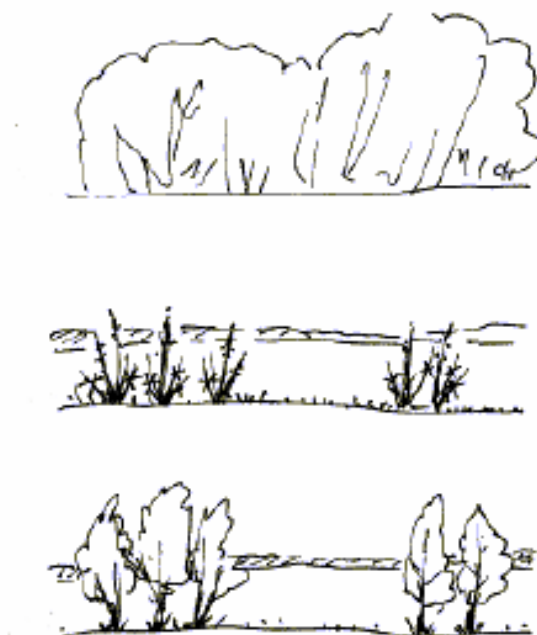
Allesjäetav võsa. Mõned väiksemad võsastunud alad võivad põldudel ja heinamaadel moodustada atraktiivseid ja maastikku ilmestavaid kogumeid. Sellised väiksemad võsa alad on soovitatav alles jätta, nii suureneb maastikulise mitmekesisusega ka bioloogiline. Võõpsu väärtuslikul maastikul sellist võsa ei ole kuid võib leiduda piirnevatel aladel (Räpina poole suunduva tee ääres ja selles põhja pool).



Joonis 4. Teeäärsest võsaribast saab kujundada ebakorrapärase puuderea, kasutades ära olemasolevaid tugevamaid ja ilusamaid puutaimi.



Joonis 5. Kui võsa on juba kõrge ja tihe, kipuvad allesjäetud puud olema peenikese tüvega ja väikese kõrgel asuva võraga. Sellised puud murduvad kergesti.



Joonis 6. Antud juhul on parem teha lausraie ja valida alles järgmisel aastal välja sobivad puuhakatised kannuvõsude seast. Meetod nõuab muidugi teatavat järjepidevust.

Metsaservad

Metsa põllu vaheline piir on Võõpsu väärtuslikul maastikul oluline ala lõunaosas, kus see on tekitab maastikuruumile justkui seinu (foto 43). Metsa ja põllu vaheline piir on oluline ka kui elupaik paljudele looma- ja linnuliikidele. Soovitav on jätta metsaserva ja põllu vahele vähemalt 5 m laiune püsirohumaariba, mida ei väetata ega pritsita taimekaitsevahenditega. Elupaiga väärtus suureneb, kui metsaserv ei ole järsk ega avatud, vaid ääristatud põõsastikuga. Lisaks kaitseb suletud metsaserv metsa tuulte eest ja parandab sealset mikrokliimat. Lisaks näeb selline metsaserv ka kaunim välja. Raiete puhul peaks harvendus- ja lageraiete tegemisel metsaserva terveks jätma 25-30 m ulatuses.

Metsaservade hooldus võib olla vajalik vahetult maantee, karjamaa või niiduga piirnevate servade puhul. Hooldus tähendab näiteks valikulist harvendamist, teatud liikide soodustamist või eemaldamist, servas kasvavate puude võra tõstmist, serva rohttaimestiku niitmist jne. Lisaks võiks soodustada silmatorkavate õite või söödavate viljadega puude-põõsaste toomingas, pihlakas, kibuvits, viirpuu, metsõunapuu, sarapuu jne) levikut, samuti võiks eelistada häid meetaimi (remmelgad ja pajud, pärn, vaher, metsõunapuu, kirss, sarapuu, vaarikas jt), eriti kui on külas kavas tegeleda mesindusega.

Jõgi

Kuna jõgi on ajalooliselt Võõpsus väga suurt rolli mänginud ning omab ka tänapäeval kohalike teadvuses väga olulist kohta, tuleks jõele rohkem tähelepanu pöörata. Taastada tuleks jõeliiklus. Selleks on vajalik jõe süvendamine, kuna aastaid pole enam olnud kevadist suurvett, mis jõesängi puhastaks ning kadunud on ka jõe vee ja muu materjali liikumise seisukohalt oluline jõeliiklus. Veetranspordi arendamist saab väga efektiivselt ära kasutada turismi heaks, sest loob piirkonnale atraktiivsust ning annab ka kohalikele tööd.

Välja tuleb arendada ka ujumiskoht, mis on jõe ääres olnud enne silla ehitust parve lähedal. Ujumiskohaks sobiv koht on märgitud hooldusplaanile (kaart 14).

Võõpsu külas tuleb jõeäärne korrastada ning avada jõeäärselt tänavalt vaateid jõele (fotod 44, 45).



Foto44. Korrastatud jõeäärne Võõpsu külas.



Foto 45. Korrastamist vajav jõeäärne Võõpsu külas

Turism ja puhkevõimalused

Kuna Võõpsu alevikul ja külal on väga suur turismipotentsiaal, tuleks seda Võõpsus aktiivselt arendama hakata. Juba praegu on suvisel ajal külalisi rohkelt, toimub ka palju kontserte ja muid väliüritusi. Esmajärjekorras tuleks ajalooliselt ja kultuuriliselt olulised paigad ja objektid tähistada ja varustada vajaliku informatsiooniga. Aleviku keskele platsile pritsikuuri juurde peaks paigutama suurema stendi Võõpsu ajaloo ja väärtuste kohta. Samuti on oluline pöörata tähelepanu aleviku ja küla üldisele heakorrale. Teises järjekorras tuleb luua toitlustusteenus ja arendada sadamat. Edasisel küla ja turismi (mõelda võiks piirkonnale laiemalt, haarates tegevusse ka Beresje-Lüübnitsa,-Audjassaare-Laossina piirkonna) arenemisel on kindlasti vajalik mõelda majutusteenusele.

Samuti tuleb mõelda kohalike, eriti laste ja noorte (kuna tegevusetusest kipuvad alevikus olemasolevat ja juba tehtut lõhkuma) inimeste vaba aja veetmise võimalustele. Luua tuleks laste mänguplats, spordiväljak ning välja ehitada seltsimaja, kus saab arendada kohalike isetegevust ja huviringe lastele ja noortele.

Olulisemad tegevused ja tegijad

Tegijad

Maastikuhoolduses on oluline nii tervik kui detailid, sellepärast on raske välja tuua teistest olulisemaid tegevusi või tegevuspaiku. Maastiku kui terviku olukord sõltub arengutest põllu- ja metsamajanduses ning maaelupoliitikast. Põllumaastiku säilimise eelduseks on jätkuv põlluharimine. Seega on talunikud ning muud kohalikud metsa- ja maaomanikud kõige tähtsamad maastikuhooldajad. Nende tegevus vormib maastiku üldist ilmet.

Kindlasti peitub palju võimalusi ühistevuses. Mõttekas oleks ilmselt ühistute loomine, sest väiketalunikul on täna raske oma maad harida ja toodangut müüa ning kallite masinate soetamine on vaid vähestele talunikele jõukohane. Mõnel pool on vallal olemas oma masinapark, mida kasutatakse nii valla maade hoolduseks kui teenustööde tegemiseks.

Konkreetsete kohtade ja maastikuelementide saatus sõltub rohkem iga üksiku maaomaniku, aga ka külaseltside jm kohalike ühenduste huvidest ja võimalustest. Oma talu hooneid ja õue saab korras hoida ainult omanik ise. Paljugi on aga võimalik ära teha ka külaelanike ühistööna.

Kahjuks on üldine olukord Võõpsudes selline, kus paljuski oodatakse, et keegi tuleb, annab raha ja toob masinad ning teeb. Rohkem võiks mõelda sellele, kuidas ise oma kodukandi heaks kasulik olla ja midagi ära teha, sest kui ise sellele ei mõtle ja ettevõtlikkust üles ei näita, siis ei ole ka kedagi teist, kes tuleks, teeks ja annaks.

Üheks olulisemaks arendajaks on kindlasti Lämmijärve Sadamate Selts, kes tegeleb piirkonnas sadamate ja majutuse arendamisega.

Olulisemad tegevused

Hoonestuse struktuuriline ja arhitektuuriline inventeerimine ja soovitused renoveerimiseks ning ehituseks.

Turismi, eriti jõega seonduvate tegevuste, arendamine.

Kohalike elanike vaba aja veetmiste võimaluste arendamine.

Üldise heakorra parendamine.

Jõeäärsetelt luhtade korrashoid.

Millest alustada

Maakonnas on nüüdseks 6 väärtuslikul maastikul olemas hoolduskava. Väga oluline on korraldada koolitus kohalikele, mida ja kuidas hoolduskava alusel edasi saab teha.

Rahastamine

Võimalikud allikad kust on võimalik erinevatele maastikuhooldustöödega seotud tegevustele raha taotleda ning milliseid tegevusi need võimalikud allikad rahastavad.

Maaelu Arengu Programm (PRIA)

Eeldab põllumajandustootmist

põllumajanduse keskkonnatoetus:

kiviaia taastamise ja hooldamise

mitmeliigilise põõsasriba rajamise

tiigi või märgala rajamise ja hooldamise

põllumajanduslikust kasutusest ajutiselt väljas oleva võsastunud haritava maa hooldamise eest

Väärtuslikud maastikud (käivitub aastal 2005 või 2006 ning taotluse eelduseks on maastikuhoolduskava olemasolu)

piimalehma kasvatamise toetus

ute ja kitse kasvatamise toetus

teraviljatoetus

ühise majandustegevuse toetus

maaparandussüsteemi hooldustoetus

jm.

SAPARD (PRIA)

Eeldab põllumajandustootmist

maapiirkonna infrastruktuuri investeeringutoetus

maapiirkondades alternatiivse majandusliku tegevuse arendamise ja

mitmekesistamise investeeringutoetus

põllumajandustootmise investeeringutoetus

külade renoveerimine ja arendamine

jm.

mitmesugused laenud

Keskkonnainvesteeringute Keskus (Keskkonnateenistus)

Loodusobjektide kaitse korraldamine

Keskkonnateadlikkuse programm

keskkonnakooolitus erinevatele sihtgruppidele

trükised

Looduskaitse programm (käsitleb kaitstavate loodusobjektidega seonduvat)

kaitsealade hooldus
pargid ja üksikobjektid

Kohaliku Omaalgatuse Programm (Ettevõtluse Arendamise Sihtasutus)

ühisürituste korraldamine
seltside tegevuste kavandamine
koostöö korraldamine
infomaterjalide koostamine
infopäevade korraldamine
infomaterjalide soetamine
ühistute asutamise ettevalmistamine
uuringud piirkonna iseärasustest ja ajaloost, sh kodu-uurimine
trükised
heakorratööd, üldkasutatavate objektide korrastamine
jm.

Phare toetus turismi arendamiseks (Ettevõtluse Arendamise Sihtasutus)

turismi infrastruktuuri arendamine, turismitoodete ja -tegevuste mitmekesistamine, innovaatiliste turismitoodete arendamine ning regioonide atraktiivsuse suurendamine
jm.

Keskkonnateenistus

Loodushoiutoetus (lähiajal läheb see Maaelu Arengu Programmi osa samuti PRIA haldusalasse)

Muinsuskaitse

hoonete renoveerimine
arheoloogiamälestiste hooldamine
programm Kultuur 2000 (kahjuks aastaks 2004 taotluste vastuvõtmine lõppenud). Kuid 2004. aasta taotlusvoor keskendus näiteks kultuuripärandile:

- kinnispärand
- vaimne pärand
- arheoloogiline pärand
- kultuuripaigad ja -maastikud

jm.

Hasartmängumaksu nõukogu

kultuuriprojektid

Kultuurkapital (*Eesti Kultuurkapital ja Maakondlik ekspertgrupp*)

Kindlasti tasub rahataotlused esitada mõlemasse kultuurkapitali, kui maakondlik ekspertgrupp toetab on suurem ka võimalus, et Eesti Kultuurkapital toetab.

sihtkapitalid
arhitektuur
rahvakultuur
trükised
jm.

Eesti Rahvuskultuurifond Vald

(toetus rahataotlustele) **Maakond**

(toetus rahataotlustele)

Kasutatud materjalid

Kaardid

Võrumaal Võõpsu alevi planeerimise kava ja üksikkruntide plaan, Võrus, 1934 (Räpina Vallavalitsusest)
Võõpsu alevi administratiivpiirkonna laiendamise plaan 1932. aastast. (1 : 4 000; Marika Saksa erakogu).
Vene verstane kaart (1895-1917; 1 : 42 000);
Eesti topograafiline kaart (1930-40-dad; 1 : 50 000)
Katastrikaart (1980-dad; 1 : 10 000)
Ortofotod (Maa-ameti kodulehelt)
Põlvamaa Keskkonnateenistusest saadud järgmised MapInfo kaardikihid:
 Natura märgalade inventuur
 Kaitsealused puud

Kirjandus

Alaküla valla arengukava, Põlva Maavalitsus, 1991
Eilart, J. jt, Kas tunned maad, Tallinn 1965
Esko, E. Ahja, Mooste, Räpina. Maalehe raamat. 2002
Esko, E. Risti-rästi läbi Põlvamaa. 2000
Hellström, K., Maastikuhoolduskavad ja maastikuhooldus. Keskkonnaministeerium. 2002
Hellström, K., Sinialliku järve ümbruse maastikuhoolduskava. Viljandi Maavalitsuse planeeringutalitus. Keskkonnaministeerium, 2001
Hellström, K., Tänassilma jõe oru hoolduskava kuudekülast Tänassilma küalani. Viljandi Maavalitsuse planeeringutalitus. Keskkonnaministeerium, 2001
Hellström, K., Õisu-Kaarli-Ülemõisa maastiku hoolduskava. Viljandi Maavalitsuse planeeringutalitus. Keskkonnaministeerium, 2001
Hellström, K. (toim). Väärtuslike maastike määratlemine. Metoodika ja kogemused Viljandi maakonnas. Keskkonnaministeerium, 2001
Kappo, J., Põlva rajoon. Siin- ja sealpool maanteed, 1989
Kirstaja, A. Setumaa kivi-, pronksi- ja varasem rauaaeg. *Õdagumeresoomõ piirisüameq.* 2000
Kirt, K., Ivask, A., ploom, E. Põlva rajoon. Siin- ja sealpool maanteed, 1975
Leibak, E., Lutsar, L. Eesti ranna- ja luhaniidud, 1996

- Meie Maa, Eesti sõnas ja pildis IV, Lõuna, Eesti, 1957
- Merila, A., Nutt, N. Rasina asundusküla maastikuhoolduskava, 2003
- Minevikumälestusi I. Põlvamaa kodulookogumik. Põlva 1998
- Minevikumälestusi II. Põlvamaa kodulookogumik. Põlva 2000
- Põllumajandusmaastike loodushoid. Soovitusi talunikele igapäevasteks töödeks. Eesti Ornitoloogiaühing, 2003
- Põlvamaa radadel, 2002
- Põlva rajoonis: kodu-uurijate seminar-kokkutulek 17.-20. augustini 1978. Artiklite kogumik. Tallinn 1978
- Reissaar, L. Kodu-uurimuslik teos läbi sajandite. Religioon. Elanikkond. Külad. 18. raamat. 1996 (käsikiri Mikitamäe raamatukogus)
- Räpina radadel. Artiklite kogumik. 1984
- Saaremäe, L. Võõpsu aleviku elust ja olust, 1999 (käsikiri Võõpsu raamatukogust)
- Sortside saladused 6, Võrumaa ja Setumaa kommunistid kutsetööl. 1997
- Tammekann, A. (toim). Setumaa. Maadeteaduslik, tulunduslik ja ajalooline kirjeldus. 1928
- Rumma, J. (toim). Võrumaa. Maateaduslik, tulunduslik ja ajalooline kirjeldus, 1926

Internet

- www.agri.ee
- www.erda.ee
- www.erkf.ee/
- www.folklore.ee/rl/pubte/ee/eluolu/elu1/38.html
- www.hot.ee/setokuningriik/jumal.htm
- www.hot.ee/setotour/
- www.kik.ee
- www.kulka.ee
- www.maaamet.ee
- www.polvamaa.ee
- www.polvamaale.ee/index.php3?cath=161
- www.pria.ee
- www.rk.ee/hmn/Prioriteedid.htm

Lisad

VÄLJAVÖTTEID RÄPINA VALLA ARENGUKAVAST.

Räpina valla ülesanne on tagada oma elanikkonnale heaolu, sotsiaalne ja füüsiline turvatunne ning säilitada inimeste usk paikkonna edasisse arengusse ning konkurentsivõimesse, sh luua kindlustunne elukeskkonna paranemise osas.

Räpina valla arengukava on valla arengut suunav dokument, mis koosneb vallavolikogu kinnitatud Räpina valla arengustrateegiast aastani 2013 ning Räpina valla tegevuskavast aastani 2007.

Räpina valla arengukava on aluseks vallaeelarve koostamisele, investeringute kavandamisele ning nende jaoks rahaliste ja muude vahendite taotlemisele, laenude võtmisele ja võlakirjade emitteerimisele eelarveaastast pikemaks perioodiks.

Valla olukorra analüüs

Üheks soodsamaks asendist tulenevaks võimaluseks piirkonnas on valla piirnemine Lämmijärvega ja loodusliku sadamakoha olemasolu Võhandu jõe suudmes. Sadama väljaehitamise korral saaks arendada nii kohalikku kalandust, transporti, (transiidi)kaubandust kui ka turismi. Looduslikud eeldused turismi ja kalanduse arendamiseks tagab Lämmijärve ranna kui Kagu-Eesti suurima akvatooriumiga ranna olemasolu.

Tähtsaim valda läbiv magistraal on riikliku tähtsusega Tartu–Värskä-Petseri maantee, millest võib piirkond transiidisuuna arenedes kaasnevaid võimalusi oskuslikult ära kasutades laialdast tulu ja arenguimpulssi saada. Viimaste aastate kogemus näitab transiidi jätkuvat suurenemist nimetatud maanteel.

SA Räpina Inkubatsioonikeskuse tegevuse eesmärkideks on uute elujõuliste ettevõtete loomise ja uute töökohtade tekke soodustamine, ettevõtluse väärtustamine. SA koordineerib ja viib ellu mitmesuguseid ettevõtlusalaseid projekte.

Asustusstruktuur

Arengueeldused

Geograafiline asend: Peipsi rand, piiri lähedus

Valda läbiva rahvusvahelise magistraali olemasolu Tartu ja Võru suhteline lähedus

Rikkalik ajaloopärand

Turism ja puhkemajandus

Räpina piirkonnal on kaks olulist ressursi, mille baasil erinevaid arvestatavaid tooteid jätkusuutlikult arendada:

rikkalik ajaloo- ja kultuuripärand.
soodne looduslik asukoht (Võhandu, Peipsi)

Majandus, ettevõtlus

Arengueeldused

Äriabikeskuse olemasolu
Asukoht soosib nišitegevust
Aianduskultuuri olemasolu
Turvaline ja stressivaba keskkond
Privaatsuse olemasolu
Suhteliselt väike kuritegevus
Teedevõrgu tihedus
Piiri lähedus liitumisel ELiga Peipsi lähedus ja poldri olemasolu
Looduslike veekogude olemasolu
Kalastamise ja jahipidamise võimalused
Rikkalik ajaloo- ja kultuuripärand ja hulk vaatamisväärsusi

Probleemid

Suur tööpuudus naisterahvaste hulgas
Puudulik infrastruktuur
Kehv infolevik
Riiklikul tasandil ei väärtustata kutseõpet
Väike ettevõtlusaktiivsus
Kapitali, oskuste, motivatsiooni ja oskustööjõu nappus
Turismitraditsioonide puudumine
Teeninduse halb kvaliteet
Turismiobjektide mitmekeelsete suuna- ja objektiviitade puudumine
Majutusettevõtete vähesus
Toitlustusettevõtete vähesus
Lagunenud ja tähtsusetu Võõpsu sadam
Väheintensiivne reklaam ja mainekujundus

Kultuur, sport ja muud vaba aja veetmise võimalused

Spordi- ja kultuuri arengut ning omaalgatuslikke projekte on Räpinas aastast 1999 toetatud läbi Räpina linna poolt asutatud SA Räpina Kultuurkapitali.

Arengueeldused

Säilinud kultuuri- ja muinsuskaitseobjektid
Olemasolevad rajatised: ühisgümnaasiumi mängu- ja spordiväljak,
Linte krossirada, Võõpsu pritsikuuri plats, Sillapää lossi park

Probleemid

Motivatsiooni puudumine
Kultuuriobjektide kindlate investeeringute puudumine
Väljaspool õpinguaega suletud koolid
Maksujõuetu elanikkond
Informatsiooni puudulik levitamine
Puudulik koostöö ja ühistegutsemise soov erinevate tegijate vahel
Olemasolevate ressursside ebapiisav kasutamine
Väheaktiivne elanikkond
Vähe raha
Raamatukogude kitsad ruumiolud (Võõpsu, Leevaku, Linte)
Mänguväljakute puudumine külades
Külades entusiastlike inimeste puudumine
Kasutamata veespordivõimalused
Spordiväljakute puudumine valla tõmbekeskustes

Tehniline infrastruktuur

Jalgrattateed Räpina vallas praegu puuduvad. Plaanis on rajada Räpina linna läbiv jalgrattatee Jaama külast Võõpsuni. Esialgu kuni Ristipaloni.

Arengueeldused

Peipsi järve lähedus

Probleemid

Teede halb olukord
Kanaliseerimisüsteemide puudumine Võõpsus
Lagunevad ja pooleli olevad rajatised

Valla arengumudel

Kvaliteetse kaasaegse elukeskkonna tagamine ja arendamine:

Eesmärk

2.1. Valla maine kujundamine kultuuri ja spordi arendustegevuse kaudu, elanikkonnale alternatiivsete vaba aja veetmise võimaluste loomine

Ülesanded

Kultuuri- ja spordiobjektide rajamine ning renoveerimine ja kaasajastamine
Vabaõhulavade või -platside väljaarendamine valla sõlmpunktidesse ehk suurematesse külakeskustesse
Mitmekesiste tänapäeva nõuetele vastavate sportimisvõimaluste loomine tervislike eluviiside ning spordi harrastamise propageerimiseks ja sportliku taseme tõstmiseks
Valgustatud jalgrattatee rajamine läbi Räpina linna Jaama külast Võõpsuni
Võimaluste loomine uute spordialade harrastamiseks
Spordi- ja kultuuriarengu järjepidevuse säilitamine
Räpina valla kalmistute kui ajaloo- ja kultuuriobjektide väärtustamine
Arhitektuuri-, ajaloo- ja muinsuskaitsemälestiste korrastamine, säilitamine ja väärtustamine

Eesmärk

4.1. Täisväärtuslike ühiskonnaliikmete kasvatamine noorsootöö teadliku korraldamise kaudu

Ülesanded

Noorteklubide, -seltside tegevuse toetamine
Suviste noortelaagrite toetamine
Noorte kaasamine noorsooprobleemide lahendamisse
Tagada võimalused maapiirkonna noortele sisukaks vabaaja veetmiseks
Räpina valla noorsootöö arengukava koostamine

Eesmärk

6.1. Kõikidele nõuetele ja keskkonnanormatiividele vastava keskkonnaseisundi tagamine ning keskkonnasäästliku süsteemi väljatöötamine ja juurutamine

Ülesanded

Heatasemelise haljastuse tagamine
Miljööväärtuslike piirkondade, ehitiste arhitektuurilahenduste, tänavavõrgustiku, haljastuse iseloomulike pinnavormide ja muude väärtuste säilitamine
Külade miljööväärtuse tõstmine

Eesmärk

7.1. Kvaliteetse ja hästi toimiva infrastruktuuri väljaarendamine

Ülesanded

Teede rekonstrueerimine, rajamine ning teedehoiu taseme parandamine
Infotehnoloogia ja telefonside teenuse kvaliteedi tagamine
Valgustatud jalgrattatee rajamine läbi Rápina linna Jaama külast Võõpsuni

Kohaliku ettevõtluskeskkonna konkurentsivõime tugevdamine ja arendamine:

Eesmärk

1.1. Ettevõtluse arengu soodustamine ning tugevdamine

Ülesanded

Ettevõtluse ja sotsiaalse infrastruktuuri korrastamine
Ettevõtjate motiveerimine
Ettevõtjatega koostöö tugevdamine

Eesmärk

1.2. Ettevõtlusarengu aktiveerimiseks SA Rápina Inkubatsioonikeskuse tegevuse toetamine

Ülesanded

Piirkonna algajate ettevõtjate toetamine inkubatsiooniperioodil (soodsatel tingimustel inkubatsioonikeskuse ruumide rendile andmine koos kontoritehnika kasutamisega; konsulteerimine; raamatupidamis- ja sekretäriteenuse osutamine jm)

Ettevõtluskoolituse ja konsultatsiooni pakkumine SA Rápina Inkubatsioonikeskuse tegevuse toetamise kaudu

Eesmärk

2.1. Turismiarengu aktiveerimine Rápina vallas

Ülesanded

Turismiinfrastruktuuri ja -objektide korrastamine
Rápina ranna, Lämmijärve ranna ning Võõpsu sadama korrastamine ja puhkevõimaluste loomine sh rahvapoolt kasutatust leidvate supluskohtade korrastamise toetamine
Kalmistute kui olulise kultuuriosa väärtustamine ja säilitamine
Rápina piirkonda tutvustava reklaammaterjali koostamine
Turismiettevõtluse arenguks vajalike tingimuste loomine ning turismiettevõtjatega koostöö arendamine

Kohaliku kogukonna arendamine:

Eesmärk

1.2. Kohaliku identiteedi tugevdamine, kogukonna arendamine

Ülesanded

Külaelanike ühistegevuse arendamine

Külakeskuste ja külaplatside väljaarendamine

Erinevate rahvuste integreerimine ühiskonda

VÄLJAVÖTTEID MIKITAMÄE VALLA ARENGUKAVAST

Infrastruktuur

Külade tähistamine viitadega.

Majandus, ettevõtlus

Piirkonna võimaluste selgitamine ja nende tutvustamine ettevõtjale.

Ettevõtluse arendamine ja turustusvõimaluste uuringud.

Koostöös Setomaa Sihtasutustega ettevõtjatele toetuste ja laenude tagamine.

Koostöös Setomaa arendusseltsiga kursuste ja teabepäevade korraldamine.

Ettevõtluse ja turustamisevõimaluste uuringud.

Vabade põllu- ja metsamaade erastamine.

Laatade korraldamine kohaliku põllumajandusliku toodangu müügiks.

Kultuur, vaba aeg

Trükitud ja illustreeritud kultuuri-sportikalendri koostamine ja selle tutvustamine.

Toetada külade poolt algatatud projekte.

Turism

Tingimuste loomine turismi arenguks (planeeringud, koolitus, õppepäevad, õppereisid jm.).

Laossina-Lüübnitsa-Beresje matkaraja planeerimine ja väljaehitamine.

Puhke- ja supluskohtade rajamine.