



**HIDALGO**  
crece contigo



# Zempoala





**HIDALGO**  
crece contigo

**ZEMPOALA**



Estado Libre y Soberano  
de Hidalgo

# Información General

## Información General

Fecha de Constitución:	28 de diciembre de 1870
Cabecera Municipal:	Zempoala
Distancia a la Capital del Estado:	25 Km.
Lengua Indígena:	Náhuatl: 0.4%

## Jurisdicciones Distritales

Distrito Federal Electoral:	VII
Distrito Estatal Electoral:	XVIII
Distrito Judicial:	XI
Distrito de Desarrollo Rural:	064

## Aspectos Geográficos

Coordenadas:	Latitud norte: 19 54'54'' Longitud oeste: 98 40'11''
Altitud:	2,460 msnm.
Superficie:	305.8 Km <sup>2</sup> .
Participación relativa c/sup. Total:	1.46%
Clima:	Frío
Temperatura media anual:	16 C
Precipitación total anual:	494 mm.
Corrientes y cuerpos de agua:	Ninguno
Fisiografía Natural:	Altiplano
Geocultural:	Altiplanicie Pulquera



**HIDALGO**  
crece contigo

**ZEMPOALA**



Estado Libre y Soberano  
de Hidalgo

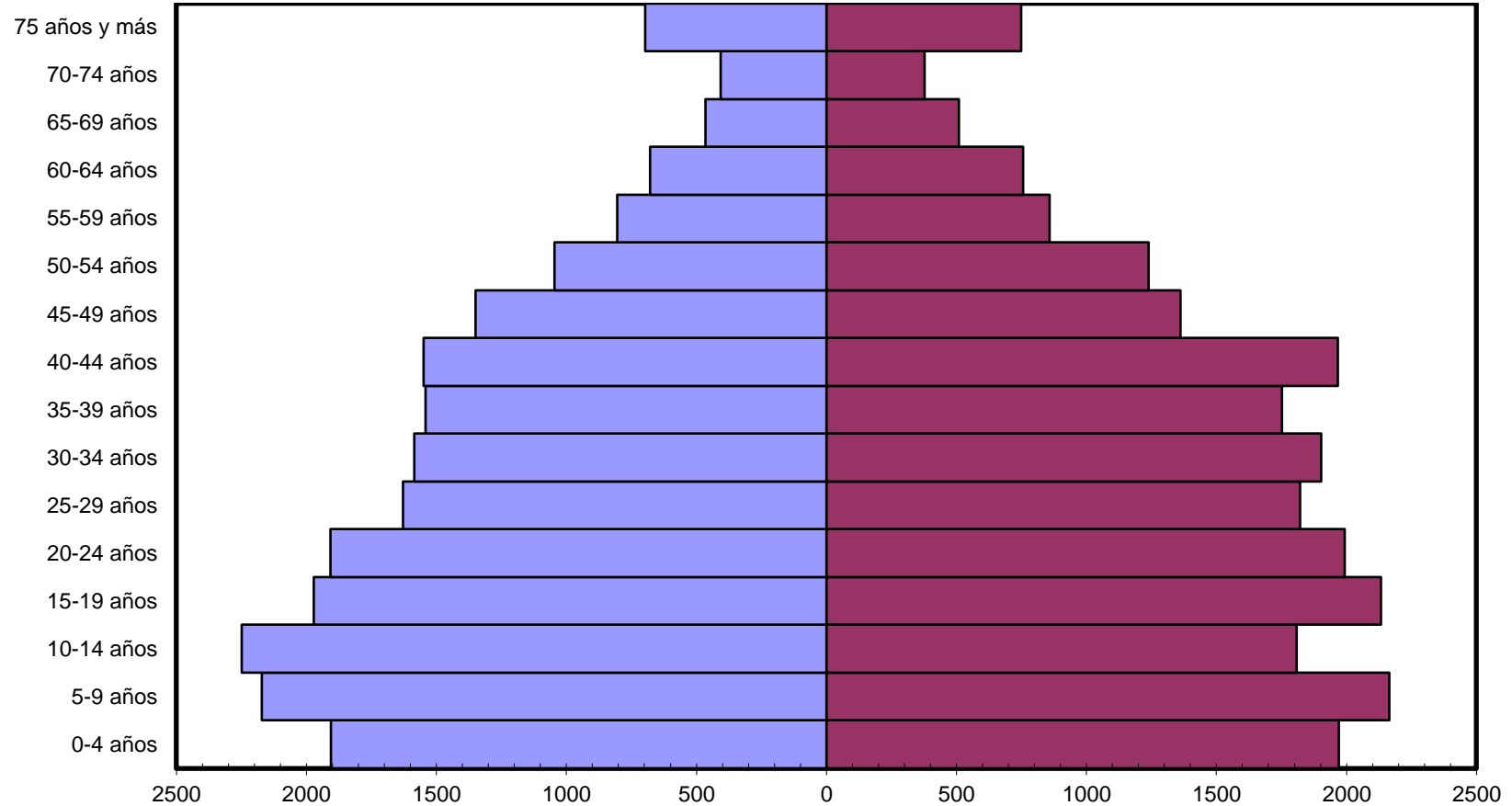
# Población

## Población Total y por sexo, 1950-2015

AÑO	TOTAL	HOMBRES	MUJERES
1950	12 778	6 532	6 246
1960	12 311	6 335	5 976
1970	13 830	6 842	6 988
1980	16 049	8 234	7 815
1990	21 295	10 633	10 662
1995	23 148	11 618	11 530
2000	24 516	12 138	12 378
2005	27 333	13 496	13 837
2010	39,143	19,069	20,074
2015	45382	21985	23397

Fuente: **INEGI**. Hidalgo, VII, VIII, IX, X, XI, XII y XIII Censos Generales de Población y Vivienda 1950, 1960, 1970, 1980, 1990, 2000 y 2010. **INEGI**. Hidalgo, Conteo de Población y Vivienda 1995; 2005. Resultados Definitivos; Encuesta Intercensal, 2015, INEGI.Tabulados Básicos.

## Pirámide de Población, 2015



Fuente: Cálculos propios con base en la Encuesta Intercensal, INEGI. 2015.

## Localidades y población total por tamaño de la localidad, 2010

Tamaño de la localidad	Localidades	Población Total 1/		
		Total	Hombres	Mujeres
<b>TOTAL</b>	<b>81</b>	39,143	19,069	20,074
1-249 habitantes	<b>58</b>	1,752	886	866
250-499 habitantes	<b>4</b>	1,507	729	778
500-999 habitantes	<b>7</b>	5,292	2,612	2,680
1 000-2 499 habitantes	<b>8</b>	12,742	6,191	6,551
2 500-4 999 habitantes	<b>2</b>	5,846	2,849	2,997
5 000-9 999 habitantes	<b>2</b>	12,004	5,802	6,202
10 000-14 999 habitantes	0	0	0	0
15 000-29 999 habitantes	0	0	0	0
30 000-49 999 habitantes	0	0	0	0
50 000-99 999 habitantes	0	0	0	0
100 000-249 999 habitantes	0	0	0	0
250 000-499 999 habitantes	0	0	0	0
500 000-999 999 habitantes	0	0	0	0
1 000 000 y más habitantes	0	0	0	0

Fuente: Cálculos propios con base en INEGI. XIII Censo de Población y Vivienda 2010.



## Proyecciones de población por grandes grupos de edad según sexo, 2016-2030

Población a mitad de año												
Año	Total				Hombres				Mujeres			
	Total	0-14 años	15-64 años	65 años y más	Total	0-14 años	15-64 años	65 años y más	Total	0-14 años	15-64 años	65 años y más
2016	47 761	13 425	31 306	3 030	23 067	6 780	14 806	1 481	24 695	6 645	16 500	1 550
2017	48 606	13 500	31 973	3 133	23 453	6 816	15 108	1 528	25 154	6 683	16 865	1 605
2018	49 375	13 537	32 594	3 244	23 802	6 835	15 389	1 579	25 572	6 702	17 205	1 666
2019	50 081	13 542	33 174	3 364	24 122	6 842	15 648	1 632	25 959	6 700	17 526	1 732
2020	50 736	13 525	33 718	3 493	24 418	6 842	15 888	1 689	26 318	6 684	17 831	1 804
2025	53 568	13 263	36 035	4 269	25 690	6 808	16 864	2 018	27 878	6 456	19 172	2 251
2030	55 980	13 103	37 575	5 302	26 769	6 732	17 582	2 455	29 211	6 371	19 992	2 847

Fuente: Cálculos propios con base en las Proyecciones de la Población de México, 2010-2050.



**HIDALGO**  
crece contigo

**ZEMPOALA**



Estado Libre y Soberano  
de Hidalgo

# Indicadores Demográficos

## Indicadores demográficos, 2015

Tasa de Natalidad *	Tasa de Mortalidad *	Tasas de Crecimiento **			Tasa Global de Fecundidad (TGF)
		Natural	Social	Total	
16.77	4.32	1.24	1.93	3.18	1.90

**Tasa Bruta de Natalidad.** Número de nacidos vivos por cada mil habitantes en un año determinado.

**Tasa Bruta de Mortalidad.** Número de defunciones por cada mil habitantes en un año determinado.

**Tasa de Crecimiento Natural.** Diferencia entre el número de nacimientos y de defunciones por cada cien habitantes en un año determinado.

**Tasa de Crecimiento Social Total o Tasa de Migración Neta Total.** *Crecimiento social total* por cada cien habitantes en un año determinado.

**Tasa de Crecimiento Total.** *Crecimiento total* por cada cien habitantes en un año determinado.

**Tasa Global de Fecundidad.** Número medio de hijos que espera tener haber tenido una mujer al final de su vida reproductiva de acuerdo con las tasas de fecundidad por edad observadas en un año dado.

\* Por mil

\*\* Por cien

Fuente: Cálculos propios con base en el XIII Censo de Población y Vivienda, INEGI. 2010. Encuesta Intercensal, 2015. INEGI.

## Indicadores sociodemográficos de población adolescente 12 – 19 años, 2015

Tasa de Fecundidad Adolescente (TFA) <sup>3</sup>	Población Total <sup>1</sup>	Porcentaje de población <sup>1</sup>	Distribución porcentual de la situación conyugal de las mujeres <sup>1</sup>		Distribución porcentual de la asistencia escolar de la población <sup>1</sup>		Grado de marginación 2015 <sup>2</sup>
			12 a 17 años		15 a 17 años		
			Total	15-19 años	Solteras	Alguna vez unidas	
68.01	45,382	9.04	94.92	4.79	77.23	22.77	Bajo

Fuente:

<sup>1</sup>Estimaciones propias con base en la Encuesta Intercensal, 2015.

<sup>2</sup> CONAPO. Índice de marginación por Entidad Federativa y Municipio 2015.

La Tasa de Fecundidad Adolescente (TFA) se refiere al número de nacimientos por cada mil mujeres entre los 15 y 19 años de edad.



**HIDALGO**  
crece contigo

**ZEMPOALA**



Estado Libre y Soberano  
de Hidalgo

# Estructura por edad y razón de dependencia

## Estructura por edad de la población, 2015

Grupos de edades	Población			Estructura por edad			Tasa de Crecimiento 2010-2015		
	Total	Hombres	Mujeres	Total %	Hombres %	Mujeres %	Total	Hombres	Mujeres
Zempoala	45382	21985	23397	100	100	100	3.18	3.05	3.29
0-14	12269	6326	5943	27.0	28.8	25.4	1.69	2.21	1.15
15 -64	29845	14060	15785	65.8	64.0	67.5	4.15	3.82	4.44
65 y más	3204	1568	1636	7.1	7.1	7.0	5.73	5.32	6.14

Fuente: Cálculos propios con base en el XIII Censo de Población y Vivienda, INEGI, 2010, II Conteo de Población y Vivienda, INEGI, 2005 y Encuesta Intercensal, INEGI, 2015.

## Razón de dependencia, 2017-2020

Año	Total 1	Juvenil 2	Adulto Mayor 3
2017	52.02	42.22	9.80
2018	51.49	41.53	9.95
2019	50.96	40.82	10.14
2020	50.47	40.11	10.36

1 Suma de la población menor de 15 años y de 65 años o más dividida por la población de 15 a 64 años.

2 Población menor de 15 años dividida por la población de 15 a 64 años.

3 Población 65 años o más dividida por la población de 15 a 64 años.

Fuente: *Cálculos propios con base en las Proyecciones de la Población de México, 2010-2050.*



**HIDALGO**  
crece contigo

**ZEMPOALA**



# Población Indígena



## Población de 5 Años y más que Hablante de Lengua Indígena y condición de habla española, 2015

Sexo	Población de 5 años y más			
	Hablante de lengua indígena	Bilingüe	Monolingüe	No especificado de bilingüismo
Total	406	324	0	82
Hombres	202	156	0	46
Mujeres	204	168	0	36

*Fuente: CDI. Sistema de indicadores sobre la población indígena de México con base en: INEGI Encuesta Intercensal, México, 2015.*

## Población Indígena Auto adscrita por sexo y grandes grupos de edad

Grupos de edad	Condición de auto adscripción étnica		
	Población adscrita	Población masculina	Población femenina
<b>Total</b>	7196	3359	3829
<b>0-14 años</b>	1771	853	918
<b>15-24 años</b>	1246	552	694
<b>25-65 años</b>	3594	1687	1907
<b>65 años y más</b>	577	267	310

*Fuente: CDI. Sistema de indicadores sobre la población indígena de México con base en: INEGI Encuesta Intercensal, México, 2015.*



**HIDALGO**  
crece contigo

**ZEMPOALA**



# Migración

## Población de 5 años y más y su distribución porcentual según lugar de residencia en marzo de 2010 para cada municipio de residencia actual

Sexo	Población de 5 años y más	Lugar de residencia en marzo de 2010 <sup>1</sup>					
		En la misma entidad <sup>2</sup>				En otra entidad o país	No especificado
		Total	En el mismo municipio	En otro municipio	No especificado		
<b>Total</b>	<b>41,443</b>	<b>88.89</b>	<b>92.44</b>	<b>7.52</b>	<b>0.04</b>	<b>10.60</b>	<b>0.52</b>
<b>Hombres</b>	<b>20,049</b>	<b>88.88</b>	<b>92.81</b>	<b>7.15</b>	<b>0.04</b>	<b>10.57</b>	<b>0.55</b>
<b>Mujeres</b>	<b>21,394</b>	<b>88.90</b>	<b>92.09</b>	<b>7.87</b>	<b>0.04</b>	<b>10.62</b>	<b>0.48</b>

<sup>1</sup> Los porcentajes están calculados con base a la población de 5 años y más.

<sup>2</sup> Los porcentajes están calculados con base en la población que residía en la misma entidad.

Fuente: Cálculos propios con base en la Encuesta Intercensal, INEGI. 2015.

## Indicadores sobre migración a Estados Unidos, índice y grado de intensidad migratoria, 2010

Total de viviendas	% Viviendas que reciben remesas	% Viviendas con emigrantes en Estados Unidos del quinquenio anterior	% Viviendas con migrantes circulares del quinquenio anterior	% Viviendas con migrantes de retorno del quinquenio anterior	Índice de intensidad migratoria	Grado de intensidad migratoria	Lugar que ocupa en el contexto estatal
10 684	1.86	2.21	0.73	2.39	-0.5208	Bajo	62

**Índice de intensidad migratoria.** Integrado por cuatro diferentes manifestaciones del fenómeno migratorio México-Estados Unidos a escala municipal y de los viviendas. El índice es el resultado de la combinación por componentes principales de los indicadores de: viviendas con emigrantes durante 2005-2010 que permanecían en los Estados Unidos en la fecha del levantamiento censal; hogares con emigrantes entre 2005-2010 que regresaron al país durante el mismo periodo; hogares con integrantes que residían en los Estados Unidos en 2005 y regresaron vivir a México antes del levantamiento censal; y viviendas que reciben remesas del exterior.

Fuente: Estimaciones del CONAPO con base en el INEGI, muestra del diez por ciento del Censo de Población y Vivienda 2010.



**HIDALGO**  
crece contigo

**ZEMPOALA**



Estado Libre y Soberano  
de Hidalgo

# Salud

## Población total según condición de afiliación a servicios de salud y tipo de institución, 2015

Sexo	Población total	Condición de afiliación a servicios de salud <sup>1</sup>								
		Afiliada <sup>2</sup>							No derechohabiente	No especificado
		Total	IMSS	ISSSTE e ISSSTE estatal	Pemex, Defensa o Marina	Seguro Popular o para una Nueva Generación <sup>3</sup>	Institución privada	Otra institución <sup>4</sup>		
Total	45,382	77.73	30.94	11.69	0.57	58.11	0.92	1.06	21.97	0.30
Hombres	21,985	76.12	33.23	10.86	0.65	56.95	0.87	1.03	23.60	0.28
Mujeres	23,397	79.25	28.88	12.44	0.49	59.15	0.97	1.08	20.43	0.31

<sup>1</sup> La distribución porcentual de la condición de afiliación a servicios de salud se calcula respecto de la población total.

<sup>2</sup> El porcentaje para cada institución de servicios de salud se obtuvo con respecto de la población afiliada. La suma de los porcentajes puede ser mayor a 100%, debido a las personas que están afiliadas en más de una institución de salud.

<sup>3</sup> Incluye al Sistema de Protección Social en Salud (SPSS) que coordina la Secretaría de Salud (SSA).

<sup>4</sup> Incluye otras instituciones de salud públicas y privadas del país.

\* Municipio censado.

## Población usuaria de los servicios médicos de las instituciones públicas del sector salud de atención al usuario según régimen e institución, 2015

Condición de uso de servicios de salud <sup>1</sup>						
Población Total Usuaria	Usuaria <sup>2</sup>					
	IMSS	ISSSTE o ISSSTE estatal	PEMEX, SEDENA	IMSS-Prospera	SSAH	DIF
21,148	0	0	0	9,514	11,634	0

<sup>1</sup> La distribución porcentual de la condición de uso de servicios de salud se calcula respecto de la población total.

<sup>2</sup> El porcentaje para cada institución de servicios de salud se obtuvo con respecto de la población usuaria.

<sup>3</sup> Incluye otras instituciones de salud públicas o privadas u otros lugares.

\*No incluye información de ISSSTE y SEDENA

FUENTE: Anuario Estadístico de Hidalgo, 2016.



## Personal médico de las instituciones públicas del sector salud según régimen e institución, 2015

Total	Seguridad Social			Asistencia Social		
	IMSS	ISSSTE	PEMEX, SEDENA	IMSS- PROSPERA	SSAH	DIF
19	0	0	0	4	15	0

## Unidades médicas en servicio de las instituciones públicas del sector salud y nivel de operación según régimen e institución, 2015

Nivel	Total	Seguridad Social			Asistencia Social		
		IMSS	ISSSTE	PEMEX, SEDENA	IMSS- PROSPERA	SSAH	DIF
Total	9	0	0	0	4	5	0
Consulta externa	9	0	0	0	4	5	0

## Población total y sexo según condición y tipo de limitación en la actividad, 2010

Sexo	Población total <sup>1</sup>	Condición de limitación en la actividad									
		Con limitación en la actividad <sup>2</sup>								Sin limitación en la actividad	No especificado
		Total	Caminar o moverse	Ver <sup>3</sup>	Escuchar <sup>4</sup>	Hablar o comunicarse	Atender el cuidado personal	Poner atención o aprender	Mental		
<b>Total</b>	<b>39,143</b>	<b>1,589</b>	<b>877</b>	<b>366</b>	<b>236</b>	<b>132</b>	<b>78</b>	<b>54</b>	<b>171</b>	<b>36,714</b>	<b>840</b>
Hombres	19,069	853	438	191	143	82	38	31	103	17,800	416
Mujeres	20,074	736	439	175	93	50	40	23	68	18,914	424

<sup>2</sup> La suma de los distintos tipos de limitación en la actividad puede ser mayor al total por aquella población que tiene más de una limitación.

<sup>3</sup> Incluye a las personas que aun con anteojos tenían dificultad para ver.

<sup>4</sup> Incluye a las personas que aun con aparato auditivo tenían dificultad para escuchar.

## Población de 15 años y más y condición de alfabetismo según condición y tipo de limitación en la actividad, 2010

Condición de alfabetismo	Población de 15 años y más	Condición de limitación en la actividad									
		Con limitación en la actividad <sup>1</sup>								Sin limitación en la actividad	No especificado
		Total	Caminar o moverse	Ver <sup>2</sup>	Escuchar <sup>3</sup>	Hablar o comunicarse	Atender el cuidado personal	Poner atención o aprender	Mental		
<b>Total</b>	<b>27,088</b>	<b>1,402</b>	<b>819</b>	<b>342</b>	<b>217</b>	<b>80</b>	<b>67</b>	<b>29</b>	<b>122</b>	<b>25,615</b>	<b>71</b>
Alfabetas	25,351	994	598	255	138	38	40	14	59	24,290	67
Analfabetas	1,583	388	209	84	78	40	27	15	59	1,192	3
No especificado	154	20	12	3	1	2	0	0	4	133	1

<sup>1</sup> La suma de los distintos tipos de limitación en la actividad puede ser mayor al total por aquella población que tiene más de una limitación.

<sup>2</sup> Incluye a las personas que aun con anteojos tenían dificultad para ver.

<sup>3</sup> Incluye a las personas que aun con aparato auditivo tenían dificultad para escuchar.

## Población de 12 años y más y condición de actividad económica según condición y tipo de limitación en la actividad, 2010

Condición de actividad económica	Condición de ocupación	Población de 12 años y más	Condición de limitación en la actividad									
			Con limitación en la actividad <sup>1</sup>								Sin limitación en la actividad	No especificado
			Total	Caminar o moverse	Ver <sup>2</sup>	Escuchar <sup>3</sup>	Hablar o comunicarse	Atender el cuidado personal	Poner atención o aprender	Mental		
<b>Total</b>	<b>Total</b>	<b>29,289</b>	<b>1,451</b>	<b>834</b>	<b>351</b>	<b>222</b>	<b>90</b>	<b>68</b>	<b>36</b>	<b>132</b>	<b>27,756</b>	<b>82</b>
Población económicamente activa	Total	15,296	413	215	112	66	25	9	5	21	14,855	28
Población económicamente activa	Ocupada	14,379	390	205	103	64	24	9	5	20	13,962	27
Población económicamente activa	Desocupada	917	23	10	9	2	1	0	0	1	893	1
Población no económicamente activa	Total	13,878	1,023	611	235	154	65	58	30	106	12,803	52
No especificado	Total	115	15	8	4	2	0	1	1	5	98	2

<sup>1</sup> La suma de los distintos tipos de limitación en la actividad puede ser mayor al total por aquella población que tiene más de una limitación.

<sup>2</sup> Incluye a las personas que aun con anteojos tenían dificultad para ver.

<sup>3</sup> Incluye a las personas que aun con aparato auditivo tenían dificultad para escuchar.

## Población total y condición de derechohabencia según condición y tipo de limitación en la actividad, 2010

Condición de derechohabencia	Población total	Condición de limitación en la actividad									
		Con limitación en la actividad <sup>2</sup>								Sin limitación en la actividad	No especificado
		Total	Caminar o moverse	Ver <sup>3</sup>	Escuchar <sup>4</sup>	Hablar o comunicarse	Atender el cuidado personal	Poner atención o aprender	Mental		
<b>Total</b>	<b>39,143</b>	<b>1,589</b>	<b>877</b>	<b>366</b>	<b>236</b>	<b>132</b>	<b>78</b>	<b>54</b>	<b>171</b>	<b>36,714</b>	<b>840</b>
Derechohabiente	24,477	994	571	245	136	64	51	34	93	23,417	66
No derechohabiente	13,915	593	305	121	98	68	27	20	78	13,275	47
No especificado	751	2	1	0	2	0	0	0	0	22	727

<sup>2</sup> La suma de los distintos tipos de limitación en la actividad puede ser mayor al total por aquella población que tiene más de una limitación.

<sup>3</sup> Incluye a las personas que aun con anteojos tenían dificultad para ver.

<sup>4</sup> Incluye a las personas que aun con aparato auditivo tenían dificultad para escuchar.



**HIDALGO**  
crece contigo

**ZEMPOALA**



Estado Libre y Soberano  
de Hidalgo

# Educación

## Población total, indicadores de educación, 2015

Población Total	% de población de 15 años o más analfabeta	% de población de 3 a 14 años que no asiste a la escuela	% Población sin primaria completa de 15 años o más	% Población sin secundaria completa de 15 años o más	% Población de 3 a 17 años que asiste a la escuela	Grado Promedio de escolaridad
<b>45,382</b>	4.12	<b>8.90</b>	13.09	<b>6.64</b>	88.23	<b>9.31</b>

Fuente: Cálculos propios con base en la Encuesta Intercensal, INEGI. 2015.





Estatal. Estadística Básica Inicio de Cursos 2014-2015. Concentrado por Municipio.

	Plantel o Institución	Escuelas	Alumnos			Docentes		
			Total	Hombres	Mujeres	Total	Hombres	Mujeres
<b>083 ZEMPOALA</b>	<b>88</b>	<b>89</b>	<b>13,053</b>	<b>7,054</b>	<b>5,999</b>	<b>680</b>	<b>279</b>	<b>401</b>
<b>Educación Inicial</b>	<b>0</b>	<b>0</b>	<b>150</b>	<b>68</b>	<b>82</b>	<b>8</b>	<b>0</b>	<b>8</b>
<b>Federal</b>	<b>0</b>	<b>0</b>	<b>150</b>	<b>68</b>	<b>82</b>	<b>8</b>	<b>0</b>	<b>8</b>
Inicial no escolarizado	0	1*	150	68	82	8	0	8
<b>Educación Preescolar</b>	<b>36</b>	<b>36</b>	<b>1,491</b>	<b>698</b>	<b>793</b>	<b>72</b>	<b>10</b>	<b>62</b>
<b>Estatal</b>	<b>4</b>	<b>4</b>	<b>180</b>	<b>90</b>	<b>90</b>	<b>11</b>	<b>1</b>	<b>10</b>
General Asistencial	4	4	180	90	90	11	1	10
<b>Federal</b>	<b>11</b>	<b>11</b>	<b>118</b>	<b>51</b>	<b>67</b>	<b>12</b>	<b>3</b>	<b>9</b>
CONAFE	11	11	118	51	67	12	3	9
<b>Federal Transferido</b>	<b>19</b>	<b>19</b>	<b>1,140</b>	<b>531</b>	<b>609</b>	<b>44</b>	<b>3</b>	<b>41</b>
General	19	19	1.140	531	609	44	3	41
<b>Particular</b>	<b>2</b>	<b>2</b>	<b>53</b>	<b>26</b>	<b>27</b>	<b>5</b>	<b>3</b>	<b>2</b>
General Particular	2	2	53	26	27	5	3	2
<b>Educación Primaria</b>	<b>35</b>	<b>35</b>	<b>4,406</b>	<b>2,268</b>	<b>2,138</b>	<b>215</b>	<b>64</b>	<b>151</b>
<b>Federal</b>	<b>3</b>	<b>3</b>	<b>27</b>	<b>15</b>	<b>12</b>	<b>4</b>	<b>1</b>	<b>3</b>
CONAFE	3	3	27	15	12	4	1	3
<b>Federal Transferido</b>	<b>31</b>	<b>31</b>	<b>4,325</b>	<b>2,228</b>	<b>2,097</b>	<b>207</b>	<b>63</b>	<b>144</b>
General	31	31	4.325	2.228	2.097	207	63	144
<b>Particular</b>	<b>1</b>	<b>1</b>	<b>54</b>	<b>25</b>	<b>29</b>	<b>4</b>	<b>0</b>	<b>4</b>
General Particular	1	1	54	25	29	4	0	4
<b>Educación Secundaria</b>	<b>11</b>	<b>11</b>	<b>1,724</b>	<b>899</b>	<b>825</b>	<b>76</b>	<b>45</b>	<b>31</b>
<b>Federal Transferido</b>	<b>11</b>	<b>11</b>	<b>1,724</b>	<b>899</b>	<b>825</b>	<b>76</b>	<b>45</b>	<b>31</b>
General	1	1	150	75	75	11	6	5
Téc. Industrial	1	1	777	394	383	26	16	10
Telesecundaria	9	9	797	430	367	39	23	16
<b>Educación Media Superior</b>	<b>5</b>	<b>6</b>	<b>1,301</b>	<b>686</b>	<b>615</b>	<b>69</b>	<b>26</b>	<b>43</b>
<b>Estatal</b>	<b>5</b>	<b>6</b>	<b>1,301</b>	<b>686</b>	<b>615</b>	<b>69</b>	<b>26</b>	<b>43</b>
Bach. del Edo. de Hgo.	1	1	132	67	65	11	3	8
CECYTEH	1	1	268	165	103	9	3	6
COBAEH	2	3	858	432	426	46	19	27
Telebachillerato Comunitario.	1	1	43	22	21	3	1	2
<b>Educación Superior</b>	<b>1</b>	<b>1</b>	<b>3,981</b>	<b>2,435</b>	<b>1,546</b>	<b>240</b>	<b>134</b>	<b>106</b>
<b>Estatal</b>	<b>1</b>	<b>1</b>	<b>3,981</b>	<b>2,435</b>	<b>1,546</b>	<b>240</b>	<b>134</b>	<b>106</b>
Universidad Politécnica	1	1	3.981	2.435	1.546	240	134	106

\* Servicios que atienden más de una localidad. \*\* Sólo se contabilizan en Educación Inicial.

\*\*\* Alumnos que no se contabilizan, ya que están reportados en educación regular

a) Información reportada en Estadística Fin de Cursos 2013-2014



**HIDALGO**  
crece contigo

**ZEMPOALA**



# Hogares y Viviendas

## Hogares y población por sexo del jefe según tipo y clase de hogar, 2015

Sexo de la jefa o el jefe	Desglose	Hogares y su población	Tipo y clase de hogar censal									
			Familiar					No familiar				No especificado
			Total	Nuclear	Ampliado	Compuesto	No especificado	Total	Unipersonal	De corresidentes		
<b>Total</b>	<b>Hogares</b>	<b>12,516</b>	<b>89.73</b>	<b>71.99</b>	<b>25.89</b>	<b>0.71</b>	<b>1.41</b>	<b>10.11</b>	<b>95.89</b>	<b>4.11</b>	<b>0.17</b>	
Total	Población en Hogares	45,382	96.96	64.44	32.88	0.96	1.72	2.95	90.73	9.27	0.09	
<b>Hombre</b>	<b>Hogares</b>	<b>8,813</b>	<b>92.58</b>	<b>76.35</b>	<b>21.73</b>	<b>0.61</b>	<b>1.31</b>	<b>7.30</b>	<b>96.27</b>	<b>3.73</b>	<b>0.12</b>	
Hombre	Población en Hogares	33,375	97.89	69.09	28.46	0.85	1.60	2.05	90.63	9.37	0.07	
<b>Mujer</b>	<b>Hogares</b>	<b>3,703</b>	<b>82.93</b>	<b>60.40</b>	<b>36.96</b>	<b>0.98</b>	<b>1.66</b>	<b>16.80</b>	<b>95.50</b>	<b>4.50</b>	<b>0.27</b>	
Mujer	Población en Hogares	12,007	94.39	51.05	45.62	1.29	2.05	5.45	90.83	9.17	0.17	

Nota: Hogar es la unidad formada por una o más personas, vinculadas o no por lazos de parentesco, que residen habitualmente en la misma vivienda particular.

Los límites de confianza se calculan al 90 por ciento.

Fuente: Cálculos propios con base en la Encuesta Intercensal, INEGI. 2015.

## Población en hogares censales y su distribución porcentual según relación de parentesco, 2015

Población en hogares censales	Relación de parentesco con el jefe o jefa								
	Jefa o jefe	Esposa(o) o compañera (o)	Hija (o)	Nieta (o)	Yerno o Nuera	Padre, Madre o Suegro	Otro parentesco	Sin parentesco	No Especificado
45,382	27.58	19.00	40.31	6.57	2.12	1.27	2.33	0.36	0.45

Fuente: Cálculos propios con base en la Encuesta Intercensal, INEGI. 2015.

## Viviendas particulares y ocupantes, 2015

Año	Viviendas	Ocupantes	Ocupantes por vivienda
2015	12,516	45382	3.63

## Viviendas particulares según clase de la vivienda, 2015

Viviendas particulares habitadas	Casa Independiente	Departamento en edificio	Vivienda en vecindad o cuartería	Otro tipo de vivienda	No especificado
12,516	96.84	0.21	0.00	0.00	2.95

Fuente: Cálculos propios con base en la Encuesta Intercensal, INEGI. 2015.

## Viviendas particulares habitadas por bienes y tecnologías de la información y comunicación según disponibilidad, 2015

Bienes y tecnologías de la información y la comunicación	Viviendas particulares habitadas <sup>1</sup>	Disponibilidad %
Refrigerador	12,516	83.37
Lavadora	12,516	66.24
Automóvil o camioneta	12,516	39.20
Algún aparato para oír radio	12,516	45.63
Televisor	12,516	79.93
Computadora	12,516	95.28
Línea telefónica fija	12,516	35.55
Teléfono celular	12,516	26.81
Internet	12,516	22.76
Horno de microondas	12,516	81.02
Televisor de pantalla plana	12,516	20.35
Servicio de Televisión de paga	12,516	35.05

Nota: Los límites de confianza se calculan al 90 por ciento.

<sup>1</sup> Excluye las siguientes clases de vivienda: locales no construidos para habitación, viviendas móviles y refugios.

Fuente: Cálculos propios con base en la Encuesta Intercensal, INEGI. 2015.

## Viviendas particulares habitadas y su distribución porcentual según disponibilidad de equipamiento, 2015

Equipamiento	Viviendas particulares habitadas <sup>1</sup>	Disponibilidad		
		Dispone	No dispone	No especificado
Tinaco	12,516	83.23	16.51	0.26
Cisterna o aljibe	12,516	26.89	72.82	0.29
Bomba de agua	12,516	22.32	77.34	0.34
Regadera	12,516	69.63	30.09	0.28
Boiler o calentador de agua	12,516	63.58	35.95	0.46
Calentador solar de agua	12,516	7.80	91.82	0.38
Aire acondicionado	12,516	0.67	98.99	0.34
Panel solar	12,516	0.66	98.92	0.42

Fuente: Cálculos propios con base en la Encuesta Intercensal, INEGI. 2015.

## Características de viviendas particulares y ocupantes, 2015

Promedio de ocupantes por vivienda	Porcentaje de ocupantes en viviendas sin energía eléctrica	Porcentaje de viviendas con algún nivel de hacinamiento	Porcentaje de ocupantes en viviendas sin agua entubada	Porcentaje de viviendas con piso de tierra	Porcentaje de ocupantes en vivienda sin excusado ni drenaje
3.63	0.91	26.71	3.03	1.49	1.32

Fuente: Datos elaborados por CONAPO con base en la Encuesta INtercensal, INEGI. 2015.





**HIDALGO**  
crece contigo

**ZEMPOALA**



Estado Libre y Soberano  
de Hidalgo

# Economía

## Población de 12 años y más por condición de actividad económica y de ocupación, 2015

Sexo	Población de 12 años y más	Condición de actividad económica <sup>1</sup>				
		Población económicamente activa <sup>2</sup>			Población no económicamente activa	No especificado
		Total	Ocupada	Desocupada		
Total	35,542	50.55	96.11	3.89	49.28	0.17
Hombres	17,040	68.20	95.10	4.90	31.75	0.05
Mujeres	18,502	34.30	97.95	2.05	65.43	0.27

Nota: Los límites de confianza se calculan al 90 por ciento.

<sup>1</sup> La distribución porcentual de la condición de actividad económica se calcula respecto de la población de 12 años y más.

<sup>2</sup> La distribución porcentual se calcula respecto al total de la población económicamente activa.

Fuente: Cálculos propios con base en la Encuesta Intercensal, INEGI. 2015.

## Población de 12 años y más según condición de trabajo no remunerado y su distribución porcentual según tipo de actividad, 2015

Sexo	Población de 12 años y más	Condición de trabajo no remunerado										
		Tipo de actividad									No realiza trabajo no remunerado	No especificado
		Realiza trabajo no remunerado	Atender a personas con discapacidad	Atender a personas enfermas	Atender a personas sanas menores de 6 años	Atender a personas sanas de 6 a 14 años	Atender a personas de 60 o más años	Preparar o servir alimentos para su familia	Limpiar su casa, lavar o planchar la ropa de su familia	Hacer las compras para la comida o limpieza de su familia		
Total	35,542	78.25	3.18	3.16	27.82	23.34	5.94	73.30	81.28	76.42	21.16	0.58
Hombres	17,040	64.23	3.28	3.28	25.03	20.89	6.13	51.80	61.53	66.60	34.95	0.82
Mujeres	18,502	91.17	3.12	3.09	29.63	24.93	5.82	87.25	94.10	82.80	8.47	0.36

Fuente: Cálculos propios con base en la Encuesta Intercensal, INEGI. 2015.

## Población ocupada y su distribución porcentual según sector de actividad económica, 2015

Sexo	Población ocupada	Sector de actividad económica				
		Primario <sup>1</sup>	Secundario <sup>2</sup>	Comercio	Servicios <sup>3</sup>	No especificado
<b>Total</b>	<b>17,269</b>	<b>7.26</b>	<b>33.91</b>	<b>15.32</b>	<b>41.83</b>	<b>1.67</b>
<b>Hombres</b>	<b>11,052</b>	<b>10.88</b>	<b>40.47</b>	<b>12.73</b>	<b>34.88</b>	<b>1.03</b>
<b>Mujeres</b>	<b>6,217</b>	<b>0.82</b>	<b>22.25</b>	<b>19.93</b>	<b>54.19</b>	<b>2.81</b>

<sup>1</sup> Agricultura, ganadería, silvicultura, caza y pesca.

<sup>2</sup> Minería, extracción de petróleo y gas, industria manufacturera, electricidad, agua y construcción.

<sup>3</sup> Transporte, gobierno y otros servicios.

Fuente: Cálculos propios con base en la Encuesta Intercensal, INEGI. 2015.

## Población ocupada y su distribución porcentual según división ocupacional, 2015

Sexo	Población ocupada	División ocupacional <sup>1</sup>				
		Profesionistas, técnicos y administrativos <sup>2</sup>	Trabajadores agropecuarios	Trabajadores en la industria <sup>3</sup>	Comerciantes y trabajadores en servicios diversos <sup>4</sup>	No especificado
Total	17,269	22.93	6.50	32.02	36.99	1.57
Hombres	11,052	18.79	9.84	39.92	30.15	1.29
Mujeres	6,217	30.27	0.55	17.97	49.16	2.06

Nota: Los límites de confianza se calculan al 90 por ciento.

<sup>1</sup> Corresponde a las ocupaciones agrupadas del Sistema Nacional de Clasificación de Ocupaciones (SINCO, 2011).

<sup>2</sup> Comprende: funcionarios, directores y jefes; profesionistas y técnicos; así como trabajadores auxiliares en actividades administrativas.

<sup>3</sup> Comprende: trabajadores artesanales; así como operadores de maquinaria industrial, ensambladores, choferes y conductores de transporte.

<sup>4</sup> Comprende: comerciantes, empleados en ventas y agentes de ventas; trabajadores en servicios personales y vigilancia; así como trabajadores en actividades elementales y de apoyo.

Fuente: Cálculos propios con base en la Encuesta Intercensal, INEGI. 2015.

## Población ocupada y su distribución porcentual según ingreso por trabajo, 2015

Sexo	Población ocupada	Ingreso por trabajo <sup>1</sup>			
		Hasta 1 s.m. <sup>2</sup>	Más de 1 a 2 s.m.	Más de 2 s.m.	No especificado
Total	17,269	10.79	30.40	52.31	6.50
Hombres	11,052	7.19	26.56	59.64	6.61
Mujeres	6,217	17.19	37.22	39.30	6.29

<sup>1</sup> Se expresa en salario mínimo mensual (s.m.).

<sup>2</sup> Incluye a la población ocupada que no recibe ingresos.



**HIDALGO**  
crece contigo

**ZEMPOALA**



# Índice y grado de marginación

**Índice de marginación. Medida de déficit y de intensidad de las privaciones y carencias de la población en dimensiones** relativas a las necesidades básicas establecidas como derechos constitucionales. El índice de marginación es el resultado de una estimación por componentes principales de cuatro dimensiones y nueve indicadores: educación (analfabetismo y población sin primaria completa); viviendas (ocupantes en viviendas sin agua entubada, sin drenaje ni servicio sanitario, con piso de tierra, sin energía eléctrica y hacinamiento); ingresos (población ocupada que gana hasta dos salarios mínimos); y distribución de la población (población en localidades con menos de 5 mil habitantes).



## Indicadores socioeconómicos e Índice y Grado de Marginación

	2000	2005	2010	2015
Población total	24 516	27 333	39 143	45 382
% Población analfabeta de 15 años o más	10.70	8.47	5.88	4.12
% Población sin primaria completa de 15 años o más	30.66	23.48	15.83	13.09
% Ocupantes en viviendas sin drenaje ni servicio sanitario	15.01	6.22	3.81	1.32
% Ocupantes en viviendas sin energía eléctrica	3.76	1.90	1.53	0.91
% Ocupantes en viviendas sin agua entubada	1.94	2.28	2.41	3.03
% Viviendas con algún nivel de hacinamiento	50.60	43.60	34.24	26.71
% Ocupantes en viviendas con piso de tierra	7.97	4.58	3.13	1.44
% Población en localidades con menos de 5 000 habitantes	77.50	79.30	69.33	69.33
% Población ocupada con ingreso de hasta 2 salarios mínimos	67.04	62.80	44.46	41.19
Índice de marginación	-0.73536	- 0.77472	-1.04235	-1.0189
Grado de marginación	Bajo	Bajo	Bajo	Bajo
Lugar que ocupa en el contexto estatal	58	60	68	64

Fuente: estimaciones propias con base en CONAPO, *Índices de marginación 2000, 2005, 2010 y 2015* México,



**HIDALGO**  
crece contigo

**ZEMPOALA**



# Índice de Desarrollo Humano

**Índice de desarrollo humano. Medida de logro del desarrollo que indica que los individuos disponen de una serie de** capacidades y oportunidades básicas como gozar de una vida larga y saludable, adquirir conocimientos, comunicarse y participar en la vida de la comunidad y disponer de recursos suficientes. Este índice utiliza la metodología del Programa de las Naciones Unidas para el Desarrollo (PNUD) para la estimación del Índice de Desarrollo Humano y es el resultado de una media aritmética de los índices de sobrevivencia (esperanza de vida o mortalidad infantil en el caso de municipios); de educación (analfabetismo y asistencia escolar); y del ingreso (*PIB per cápita ajustado al poder adquisitivo del dólar americano*).

El municipio de Pachuca ocupa el primer lugar a nivel estatal y el número 13 a nivel nacional presentando el índice de desarrollo humano alto con 0.9022 en el indicador siendo el más alto en la entidad.

## Índice de Desarrollo Humano, 2010

Años esperados de escolarización	Años promedio de escolaridad	Ingreso per cápita anual (dólares PPC)	Tasa de Mortalidad Infantil	Índice de educación	Índice de ingreso	Índice de salud	Valor del Índice de Desarrollo Humano (IDH)	Clasificación a nivel estatal según el IDH
7.542	12.777	9695.778	14.386	0.654	0.655	0.847	0.713	21

**DESARROLLO HUMANO MUY ALTO**

Cálculos de la Oficina de Investigación de Desarrollo Humano. 2014. Índice de desarrollo humano municipal en México, Nueva Metodología. PNUD México.

## Índice de Desarrollo Humano, 2005

Valor del índice de desarrollo humano (IDH) 2005	Clasificación a nivel nacional según el IDH 2005	Clasificación a nivel estatal según el IDH 2005	Tasa de mortalidad infantil 2005	Tasa de alfabetización 2005	Tasa de asistencia escolar 2005	Ingreso per cápita anual (dólares PPC) 2005	Índice de salud 2005	Índice de educación 2005	Índice de ingreso 2005
0.8070	531	27	17.57	91.43	65.73	7,375	0.8748	0.8286	0.7178

**Desarrollo Humano Alto**

Cálculos de la Oficina Nacional de Desarrollo Humano (ONDH). 2008. Índice de desarrollo humano municipal 2000-2005. PNUD México.



**HIDALGO**  
crece contigo

**ZEMPOALA**



# Índice de Rezago Social

- **Índice de Rezago Social:** es un estimador de carencias calculado para tres niveles de agregación geográfica: estatal, municipal y local, el cual incorpora indicadores de educación, de acceso a servicios de salud de servicios básicos, de calidad y espacios en la vivienda, y activos en el hogar.
- El Índice de Rezago Social es generado por el CONEVAL (Consejo Nacional de Evaluación de la Política de Desarrollo Social ) con base en las siguientes variables.
- Indicadores Educativos
- Población de 15 años y más analfabeta.
- Población de 6 a 14 años que no asiste a la escuela.
- Hogares con población de 15 a 29 años, con algún habitante con menos de nueve años aprobados de escolaridad.[\(2\)](#)
- Indicadores de Acceso a servicios de salud
- Población sin derechohabiencia a servicios de salud.
- Indicadores de Calidad y espacios en la vivienda
- Viviendas particulares habitadas o habitantes en viviendas particulares con piso de tierra.
- Indicadores de Servicios básicos en la vivienda
- Viviendas particulares habitadas o habitantes en viviendas particulares que no disponen de excusado o sanitario.
- Viviendas particulares habitadas o habitantes en viviendas particulares que no disponen de agua entubada de la red pública.
- Viviendas particulares habitadas o habitantes en viviendas particulares que no disponen de drenaje.
- Viviendas particulares habitadas o habitantes en viviendas particulares que no disponen de energía eléctrica.
- Indicadores de Activos en el hogar
- Viviendas particulares habitadas o habitantes en viviendas particulares que no disponen de lavadora.
- Viviendas particulares habitadas o habitantes en viviendas particulares que no disponen de refrigerador.
- *En el desarrollo de este índice de rezago se ha incorporado información acerca de las dimensiones del desarrollo social que determina el artículo 36 de la Ley. No obstante, es preciso señalar que el índice no incorpora información sobre tres de dichas dimensiones: ingreso corriente per cápita, acceso a la alimentación y grado de cohesión social, en virtud a que no se captó esta información en el II Censo de Población y Vivienda*

## Indicadores socioeconómicos e Índice y Grado de Rezago Social, 2000-2015

	2000	2005	2010	2015
Población total	24,516	27,333	39,143	45,382
% de población de 15 años o más analfabeta	10.70	8.46	5.84	4.07
% de población de 6 a 14 años que no asiste a la escuela	5.66	3.32	2.83	1.91
% de población de 15 años y más con educación básica incompleta	58.55	46.45	34.20	29.85
% de población sin derechohabiencia a servicios de salud	65.59	71.37	35.55	21.97
% de viviendas particulares habitadas con piso de tierra	8.57	4.78	3.33	1.49
% de viviendas particulares habitadas que no disponen de excusado o sanitario	20.60	10.78	5.50	2.14
% de viviendas particulares habitadas que no disponen de agua entubada de la red pública	9.06	5.53	5.79	3.10
% de viviendas particulares habitadas que no disponen de drenaje	26.32	8.99	5.51	2.36
% de viviendas particulares habitadas que no disponen de energía eléctrica	4.85	3.44	1.94	1.34
% de viviendas particulares habitadas que no disponen de lavadora	64.93	50.04	39.35	33.76
% de viviendas particulares habitadas que no disponen de refrigerador	50.64	31.56	21.49	16.63
Índice de rezago social	-0.79101	-0.88567	-1.05045	-1.02654
Grado de rezago social	Muy bajo	Muy bajo	Muy bajo	Muy bajo
Lugar que ocupa en el contexto estatal	60	67	74	74

Fuente: Indicadores, índice y grado de rezago social, estimaciones del CONEVAL con base en el II Censo de Población y Vivienda 2005 y XII y XIII Censos de Población y Vivienda, 2000 y 2010. Encuesta Intercensal 2015.





**HIDALGO**  
crece contigo

**ZEMPOALA**



# Pobreza

La definición de pobreza considera las condiciones de vida de la población a partir de tres espacios: el del bienestar económico, el de los derechos sociales y el del contexto territorial.

**El espacio del bienestar económico comprenderá las necesidades asociadas a los bienes y servicios** que puede adquirir la población mediante el ingreso.

**El espacio de los derechos sociales se integrará a partir de las carencias de la población** en el ejercicio de sus derechos para el desarrollo social, en específico aquellos asociados a los indicadores mencionados en el artículo 36, fracciones II a la VII, de la Ley.

**El espacio del contexto territorial incorporará aspectos que trascienden al ámbito individual** (que pueden referirse a características geográficas, sociales y culturales, entre otras); en específico, aquellos asociados al grado de cohesión social, así como otros considerados relevantes para el desarrollo social.

**La población en situación de pobreza multidimensional** será aquella cuyos ingresos sean insuficientes para adquirir los bienes y los servicios que requiere para satisfacer sus necesidades y presente carencia en al menos uno de los siguientes seis indicadores: rezago educativo, acceso a los servicios de salud, acceso a la seguridad social, calidad y espacios de la vivienda, servicios básicos en la vivienda y acceso a la alimentación.

## Incidencia, número de personas y carencias promedio en los indicadores de pobreza

Indicadores	2010			2015		
	Porcentaje	Personas	Carencias promedio	Porcentaje	Personas	Carencias promedio
<b>Pobreza</b>						
Población en situación de pobreza	40.9	16,892	2.3	37.8	18,588	1.9
Población en situación de pobreza moderada	35.9	14,838	2.2	34.3	16,864	1.8
Población en situación de pobreza extrema	5.0	2,054	3.5	3.5	1,724	3.3
Población vulnerable por carencias sociales	40.6	16,757	2.2	38.8	19,102	1.7
Población vulnerable por ingresos	4.9	2,008		5.3	2,628	
Población no pobre y no vulnerable	13.7	5,651		18.1	8,887	
<b>Privación social</b>						
Población con al menos una carencia social	81.5	33,649	2.2	76.6	37,690	1.8
Población con al menos tres carencias sociales	29.4	12,155	3.5	14.5	7,112	3.3
<b>Indicadores de carencia social</b>						
Rezago educativo	17.6	7,283	2.9	13.2	6,510	2.4
Carencia por acceso a los servicios de salud	33.6	13,891	2.7	22.2	10,918	2.4
Carencia por acceso a la seguridad social	72.5	29,961	2.3	63.5	31,265	1.9
Carencia por calidad y espacios de la vivienda	8.6	3,562	3.7	6.5	3,208	3.0
Carencia por acceso a los servicios básicos en la vivienda	19.5	8,044	3.3	8.5	4,179	2.8
Carencia por acceso a la alimentación	30.8	12,743	3.1	23.9	11,774	2.3
<b>Bienestar</b>						
Población con un ingreso inferior a la línea de bienestar mínimo	11.7	4,821	2.3	11.9	5,831	2.0
Población con un ingreso inferior a la línea de bienestar	45.8	18,901	2.1	43.1	21,216	1.7

Fuente: estimaciones del CONEVAL con base en el MCS-ENIGH 2010, la muestra del Censo de Población y Vivienda 2010, el Modelo Estadístico 2015 para la continuidad del MCS-ENIGH y la Encuesta Intercensal 2015.

De acuerdo con la metodología para la medición de la pobreza por ingresos, se definen tres niveles de pobreza:

1. La pobreza alimentaria: Incapacidad para obtener una canasta básica alimentaria, aun si se hiciera uso de todo el ingreso disponible en el hogar en comprar sólo los bienes de dicha canasta.
2. La pobreza de capacidades: Insuficiencia del ingreso disponible para adquirir el valor de la canasta alimentaria y efectuar los gastos necesarios en salud y educación, aun dedicando el ingreso total de los hogares nada más que para estos fines.
3. La pobreza de patrimonio: Insuficiencia del ingreso disponible para adquirir la canasta alimentaria, así como realizar los gastos necesarios en salud, vestido, vivienda, transporte y educación, aunque la totalidad del ingreso del hogar fuera utilizado exclusivamente para la adquisición de estos bienes y servicios.

## Pobreza por Ingresos 2000 y 2005

Población total		Pobreza 2000			Pobreza 2005		
Población 2000	Población 2005	Pobreza alimentaria (%)	Pobreza de capacidades (%)	Pobreza de patrimonio (%)	Pobreza alimentaria (%)	Pobreza de capacidades (%)	Pobreza de patrimonio (%)
24,544	27,333	18.1	24.4	44.0	10.0	15.6	37.0

Fuente: estimaciones del CONEVAL con base en el XII Censo de Población y Vivienda, 2000. // *Conteo de Población y Vivienda 2005 y la ENIGH 2000 y 2005.*



**HIDALGO**  
crece contigo

**ZEMPOALA**



# Zona Metropolitana de Pachuca

## Zona metropolitana de Pachuca: Población, tasa de crecimiento, superficie y densidad poblacional, 1990-2010

ZM / Municipio	Población					tasa de crecimiento media anual (%)				Superficie (km <sup>2</sup> )	DP* (hab/km <sup>2</sup> )
	1990	1995	2000	2005	2010	1990-1995	1995-2000	2000-2005	2005-2010		
	ZM Pachuca	276 512	330 838	375 022	438692	484502	3.20	3.00	2.80		
Mineral del Monte	13 043	13 340	12 885	11 944	13864	0.40	-0.80	-1.30	3.25	54	256.74
Pachuca de Soto	180 630	220 488	245 208	246784	267862	3.60	2.50	2.10	1.78	164	1633.30
Mineral de la Reforma	20 820	28 548	42 223	97498	127404	5.70	9.60	9.00	5.92	106	1201.92
San Agustín Tlaxiaca	19 941	21 571	24 248	27 118	32057	1.40	2.80	2.00	3.66	302	106.15
Zapotlán de Juárez	11 481	13 597	14 888	16 493	18036	3.00	2.10	1.80	1.94	117	154.15
Zempoala	21 295	23 148	24 516	27 333	39143	1.50	1.40	1.90	8.02	320	122.32

\*Densidad poblacional 2010.

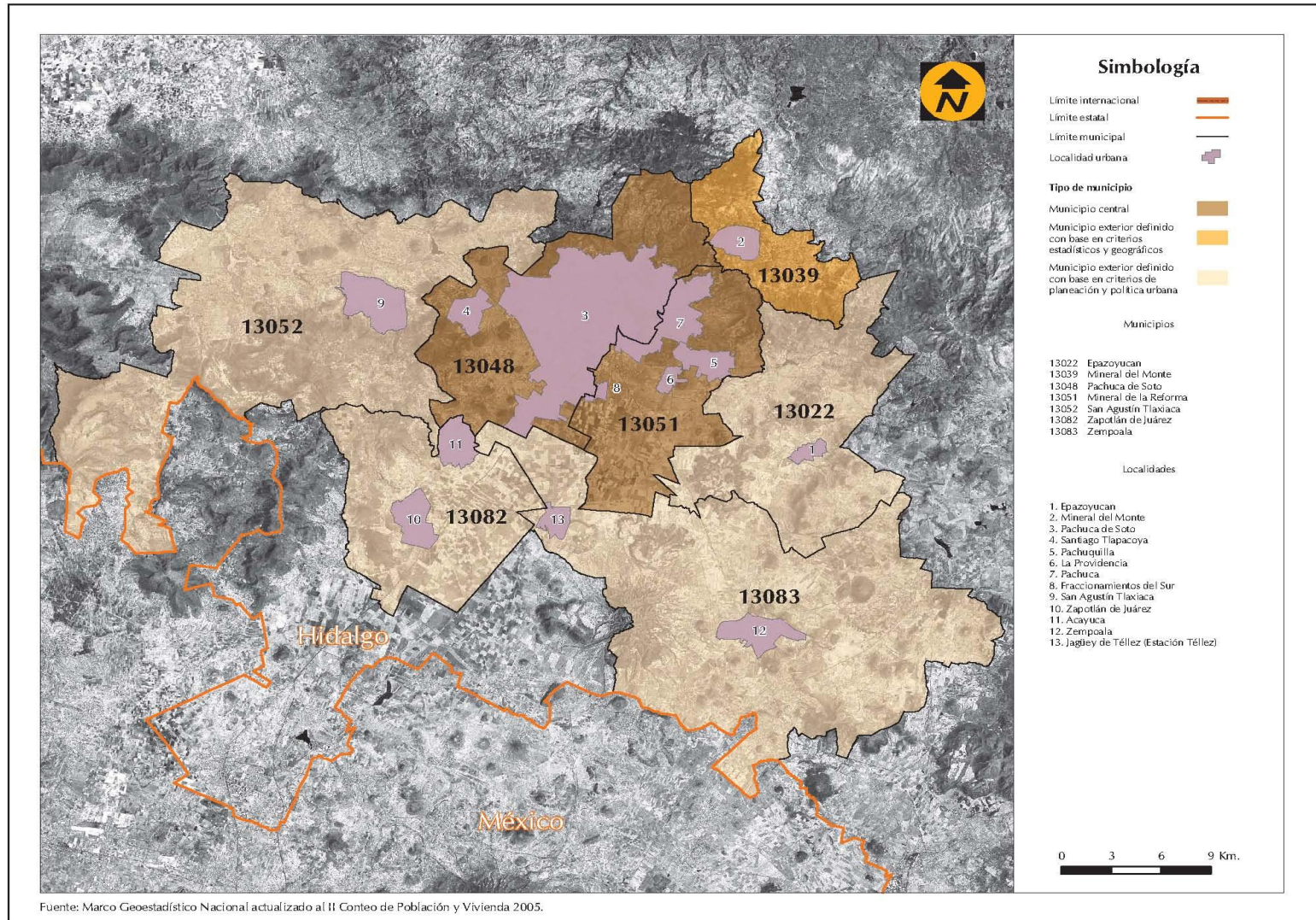
Fuente: Elaborado por el Grupo Interinstitucional con base en los Censos Generales de Población y Vivienda de 1990, 2000 y 2010 y los Conteos de Población y Vivienda de 1995 y 2005.

## Zona metropolitana de Pachuca: Municipios centrales y criterios de incorporación por municipio

Clave	Municipio	Municipio central	Criterios			
			Conurbación física	Distancia, integración funcional, carácter urbano	Tamaño de la población	Planeación y política urbana
13022	Epazoyucan					●
13039	Mineral del Monte			●		
13048	Pachuca de Soto	●	●			
13051	Mineral de la Reforma	●	●			
13052	San Agustín Tlaxiaca					●
13082	Zapotlán de Juárez					●
13083	Zempoala					●



## 18. ZONA METROPOLITANA DE PACHUCA



Fuente: Elaborado por el Grupo Interinstitucional con base en el XII Censo General de Población y Vivienda 2000, II Censo de Población y Vivienda 2005, declaratorias y programas de ordenación de zonas conurbadas y zonas metropolitanas.



**HIDALGO**  
crece contigo



## Información por Localidad

**\*Población**

**\*Derechohabiencia**

**\*Población Indígena**

**\*Hogares**

**\*Discapacidad**

**\*Vivienda**

**\*Educación**

**\*Marginación**

**\*Economía**

**\*Rezago Social**



**HIDALGO**  
crece contigo

**ZEMPOALA**



Consejo Estatal de Población  
Laura Lugo No. 115, Col. Revolución, C.P. 42000,  
Pachuca de Soto, Hgo. Tel.: 017717148493, 1533499  
[coespo@hidalgo.gob.mx](mailto:coespo@hidalgo.gob.mx)  
<http://poblacion.hidalgo.gob.mx>