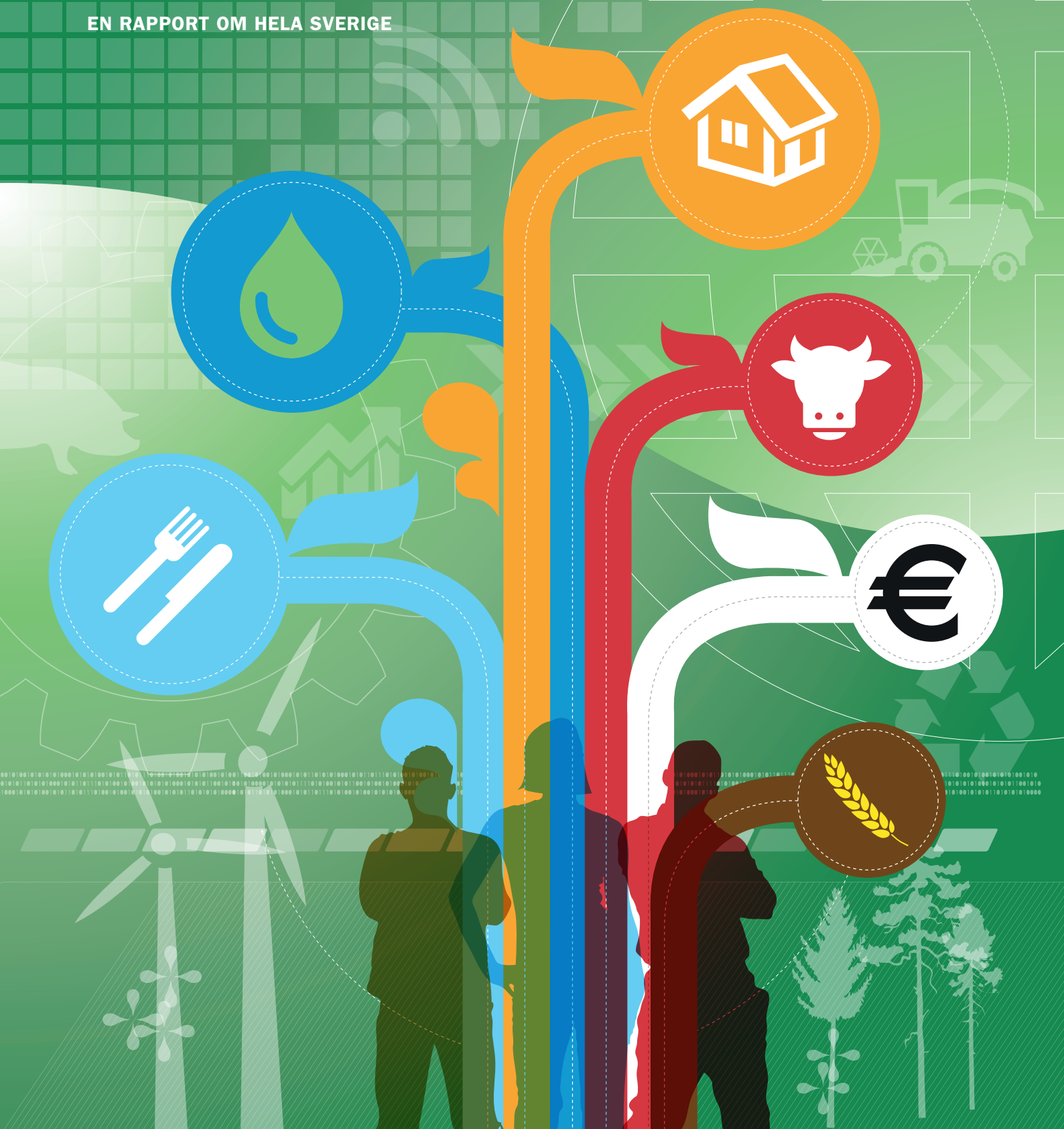


DET GRÖNA NÄRINGSLIVET

OCH DESS BETYDELSE FÖR SAMHÄLLET

EN RAPPORT OM HELA SVERIGE





DET GRÖNA NÄRINGSLIVET

OCH DESS BETYDELSE FÖR SAMHÄLLET

EN RAPPORT OM HELA SVERIGE

LRF 2016



I det gröna näringslivet är tillväxten

Det svenska jord- och skogsbruket tillför Sverige stora värden i form av mat, energi, arbetstillfällen och miljönytta. Och potentialen till mer av samma är betydligt större än vad de flesta inser.

I Sverige finns en stor samling företag som vi inom Lantbrukarnas Riksförbund, LRF, kallar för det gröna näringslivet. Basen är en uppsjö av småföretagare, var och en med egna erfarenheter, kunskaper, mål och idéer.

Dessa företagare förvaltar varsin liten bit av jorden och skogen – det svenska naturkapitalet. Ett kapital som till skillnad från många andra, rätt förvaltad, kan användas om och om igen utan att förbrukas.

Med den här rapporten vill vi i ett större perspektiv visa de möjligheter som det gröna näringslivet bär på, de resurser som finns på svenska gårdar och de utmaningar vi alla står inför, i Sverige och globalt.

En del fakta är säkert bekant sedan tidigare, annat kanske är nytt. Att betande djur behövs för att säkra den biologiska mångfalden och ge oss alla en artrik natur har de flesta hört. Mindre känt är kanske det gröna näringslivets stora möjligheter att skapa nya jobb och bidrag till tillväxt i hela landet?

Jord- och skogsbruket tillhör nämligen de delar i

näringslivet där det skapas flest nya jobb när omsättningen stiger. Det beror på att gårdarna är så integrerade med sin omgivning att när försäljningen från en gård ökar sprider sig framgången och gynnar inte bara dem som säljer produkter och tjänster direkt till gården utan också

företag, genom hela kedjan av förädling och i slutändan handeln.

En miljon kronor i ökad omsättning på ett livsmedelsproducerande jordbruksföretag ger 2,51 nya jobb. Genomsnittet för hela det svenska näringslivet är 1,42 nya jobb. Det gröna

näringslivet har helt enkelt potential att ge så många nya jobb att det märkbart skulle kunna påverka arbetslösheten i Sverige.

Jag har en fast övertygelse om att det inte enbart går att bevara och skydda sig till en hållbar framtid. Därför är det jätteviktigt att hela



SOLKNAPPEN. Vid den här symbolen kan du läsa vilka knappar som LRF tycker att vi ska trycka på för att få extra utväxling av det soldrivna gröna näringslivet.

på riktigt

”En miljon i ökad omsättning på ett livsmedelsproducerande jordbruksföretag ger 2,51 nya jobb. Genomsnitt för hela det svenska näringslivet är 1,42 nya jobb.”

samhället förstår att det är vi gröna företagare som sitter på både resurserna och lösningarna för att uppnå ett långsiktigt hållbart samhälle med en hållbarhet som vilar på tre pelare; ekologisk, ekonomisk och social.

Alla vet vi att oljan en dag tar slut. Den goda nyheten är att allt som kan göras av fossila råvaror också kan göras av biomassa. Det gäller allt från kläder till kemikalier och drivmedel.

Frågan är inte om, utan när, efterfrågan på en sådan utveckling i stor skala tar fart. När den gör det står vi redo att både producera och leverera. Det är klimatnytta om något!

Vi bönder gör något för och med miljön varje dag. Det finns inte någon samhällsgrupp som lever så nära och så tydligt av vad marken ger, som bidrar med så mycket klimatnytta, som mark- och skogsägaren.

Därför är vi självklart angelägna om ett hållbart brukande av jord och skog, av det för framtiden helt avgörande naturkapitalet. Vi är helt enkelt den nya miljörörelsen!

Men allt för få människor är medvetna om vilken betydelse bonden, jorden och skogen fortfarande har i det svenska samhället och ännu färre känner till potentialen.

Min förhoppning är att den här rapporten ska ge fler kunskap om sambanden.

Galtås juni 2016

Helena Jonsson
Förbundsordförande LRF



Det gröna näringslivet

	SIDAN
Solen driver det gröna näringslivet	6
Vad är det gröna näringslivet?	9
Anställda i primärproduktionen	10
Anställda i livsmedelsproduktionen	10
Anställda i skogsindustrin	11
Case: Skogsentreprenad i Västerbotten	11
Vad är naturkapital?	12
Case: Förnybara bränslen i Östergötland	13
LRF: "Det goda ägandet ger utveckling"	13

Betydelse för jobb och tillväxt

	SIDAN
Jobb till många nät jordbruket växer	14
3 procents tillväxt i jordbruket per år ger nya jobb	16
Case: Matfågelproduktion och sysselsättning	17
Multiplikatorn: Så många jobb ger grön tillväxt	18
Case: Grisproduktion och sysselsättning	20
Case: Grön servicenäring och sysselsättning	21
LRF: "Med schyssta villkor kommer jobben"	21

Bidrag till en hållbar utveckling

	SIDAN
En bransch med stora klimatinsläpp	24
Globala målen för hållbar utveckling	26
Vad är ekosystemtjänster?	28
Klimatgasutsläpp: Priset för billig import	30
Case: Fångar fosfor i Östergötland	32
Case: Binder kol i Västergötland	34
LRF: "Ökad hållbarhet runt hörnet – om vi vill"	35

Katalysator för en levande landsbygd

	SIDAN
Människan dras till levande landskap	36
Case: Kluster och samverkan i Östergötland	39
LRF: "Ta tillvara hela landets potential"	41

SOLEN DRIVER DET GRÖNA NÄRINGSLIVET

DET GRÖNA NÄRINGSLIVET har unika kvaliteter. Fotosyntesen är dess motor och den drivs med energi från solen. Det gröna näringslivet skapar jobb, främjar en livskraftig landsbygd och ett hållbart samhälle.

Vid sidan av människorna är det gröna näringslivets viktigaste resurs det levande och förnybara naturkapitalet. Rätt förvaltat kan detta kapital nyttjas oändligt länge. Det ger oss trygghet inför framtiden, tillväxt i närtid och arbetstillfällen där de behövs som allra mest.





En liten del, ungefär en halv promille, av solenergin som årligen når jordytan, används i fotosyntesen för att slå ihop koldioxid och vatten och bilda växter. Denna bioråvara, eller "biomassa", har i form av mat alltid utgjort grunden för människans existens.

Efter att människan började utnyttja elden och enkla verktyg för några hundra tusen år sedan har bioråvaran även använts som energi- och materialresurs. Jordbruksrevolutionen, när vi övergick från att samla in växter och jaga till att bruka jorden och odla fram det växtmaterial vi vill ha, har under de senaste fem tusen åren lett till en snabb ökning av världens befolkning och till att människan nu kontrollerar världens landtyr och en stor del av fotosyntesen på jorden.

Färre försörjer fler. I början av 1700-talet bodde inom Sveriges nuvarande gränser ungefär 1,4 miljoner människor. Av dessa tillhörde minst 80 procent jordbrukarbefolkningen. I dag är landets befolkning närmare 10 miljoner. Folkmängden har alltså närmare sjudubblats. Omkring 85 procent av befolkningen bor i tätort och cirka två procent av de yrkesaktiva är lantbruksföretagare. Till stor del försörjer dessa två procent den övriga befolkningen med dess behov av livsmedel. Efterkrigstidens

snabba produktivitetsökning har skett genom avel, växtförädling och teknisk utveckling, men även genom att många delar i äldre tiders jordbruk har flyttats över till andra näringar.

Ett exempel är att en betydligt större andel av fodret till djuren tidigare odlades och förädlades hemma på gården. I dag har en specialiserad foderindustri tagit över mycket av det arbetet. Detsamma gäller utsäde, växtnäring, redskap, byggmaterial och energi som i dag oftast köps in utifrån.

Grönt näringsliv. Det är ur detta sammanhang som det gröna näringslivet tagit sin nuvarande form. Med det gröna näringslivet avses verksamheter med bas i jord, skog, trädgård och landsbygdens miljö. Denna definition innefattar också livsmedelsindustri och skogsindustri som förädlar en stor andel av de produkter som dessa verksamheter genererar.

"Som sektor är det gröna näringslivet ensamt om att i primärproduktionen binda och lagra mer koldioxid från atmosfären än vad som släpps ut."

70 000 heltider. Stommen i det gröna näringslivet utgörs av närmare 70 000 lantbruksföretag inom 31 olika branscher med ett produkt- respektive tjänsteutbud som spänner över 63 verksamhetsområden. På gårdsnivå omsätter företagen mer än 80 miljarder kronor och står för fler än 70 000 heltidstjänster.

Bredare utbud. Verksamheterna innefattar alltifrån försäljning och förädling av skogsråvara, spannmål, kött, fisk, och trädgårdsprodukter till försäljning av entreprenadtjänster och turismupplevelser.

En pågående trend inom det gröna näringslivet är att produkt- respektive tjänsteerbjudandet breddas i spåren av en ökad medvetenhet kring hållbarhets-, hälso- och miljöfrågor. Att se företagandet som en del i ett kretslopp blir mer en mer uttalad strategi för flera.

Positivt klimatnetto. Som sektor är det gröna näringslivet ensamt om att i primärproduktionen binda och lagra mer koldioxid från atmosfären än vad som släpps ut. Genom en ökad volym av hållbart producerad mat samt råvaror för energi- och industriproduktion, kan det gröna näringslivet snabba på samhällets omställning från fossilberoende till biobaserat och kretsloppsanpassat.

Levande kapital. Naturkapital är ett samlingsnamn för tillgångar i naturen, så som luft, vatten, jord, växter och djur. Detta naturkapital är avgörande för en rad oumbärliga tjänster

Vad är Det gröna näringslivet?

Det gröna näringslivet är verksamheter med utgångspunkt i jord, skog, trädgård och landsbygdens miljö. På senare tid har det blivit allt mer uppenbart att det gröna näringslivet kommer att öka i betydelse. Basen i form av virke, pappersmassa och livsmedel består, men nya produkter och uppgifter adderas.

Att det gröna näringslivet växer i betydelse beror till stor del på att de fossila råvarorna måste ersättas, liksom att behovet av klimatsmart och hållbart producerad mat ökar. Den här tillväxten kommer att gynna Sverige som helhet, då det skapas nya jobb i en bransch som till stor del drivs av solenergi.



DET GRÖNA NÄRINGSLIVET



PRIMÄR- PRODUKTIONEN

BRED BRANSCH

Verksamheterna inom Det gröna näringslivet innefattar alltifrån försäljning och förädling av skogsråvara, spannmål, kött, fisk och trädgårdsprodukter till försäljning av entreprenadtjänster och turismupplevelser. Här är några exempel:



AKVAKULTUR

Cirka 250 företag omsätter 420 miljoner kronor.



TURISM

Cirka 5 500 företag omsätter 895 miljoner kronor.



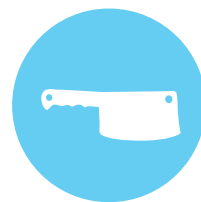
ENERGI

Cirka 8 000 företag omsätter 1 315 miljoner kronor.

Antal årsverken

Betesdrift	
Biodling	500
Egen Livsmedelsförädling	670
Energi	2190
Entreprenad	7960
Fröer, örter samt industrigrödor	130
Får och lamm	1140
Getter	35
Gris	1690
Gårdsbutik	290
Gäss, ankor och kalkon	
Hälsa	210
Häst	10500
Höns - kycklingar	160
Höns-ägg	370
Mjölk	8600
Nötkött	5060
Oljeväxter	290
Potatis	1620
Pälsdjur	250
Skogsbruk	9690
Sockerbeter	300
Spannmål	3080
Struts	10
Trädgårdprodukter	7220
Träförädling	1450
Turism	2160
Uthyrning	1680
Vall	5600
Vattenbruk	260
Vilt i hägn	15

Totalt 73 130



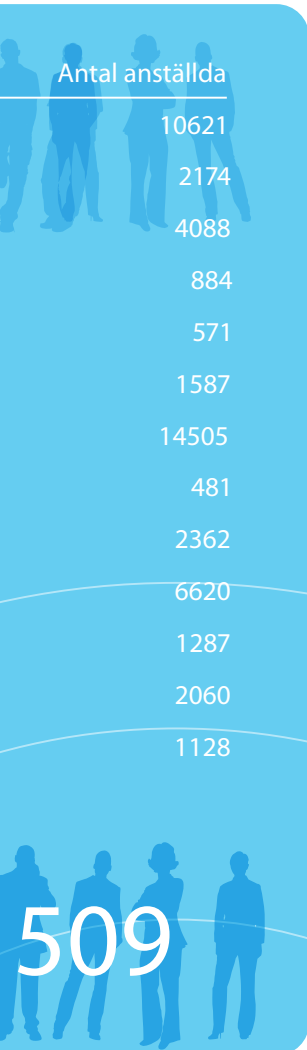
LIVSMED- PRODUK

Slakteri-och charkuteriindustri
Fisk-och fiskkonservindustri
Frukt-och grönsakskonservindustri
Olje-och fettindustri
Mejeri-och glassindustri
Kvarn-och stärkelseindustri
Bageriindustri
Sockeriindustri
Choklad-och konfektyrindustri
Övrig livsmedelsindustri
Spritdrycks-och vinindustri
Maltdrycksindustri
Mineral-och läskedrycksindustri

Totalt 53

Källa: LRF, "De gröna näringsarnas affärer på gårdsnivå 2014"

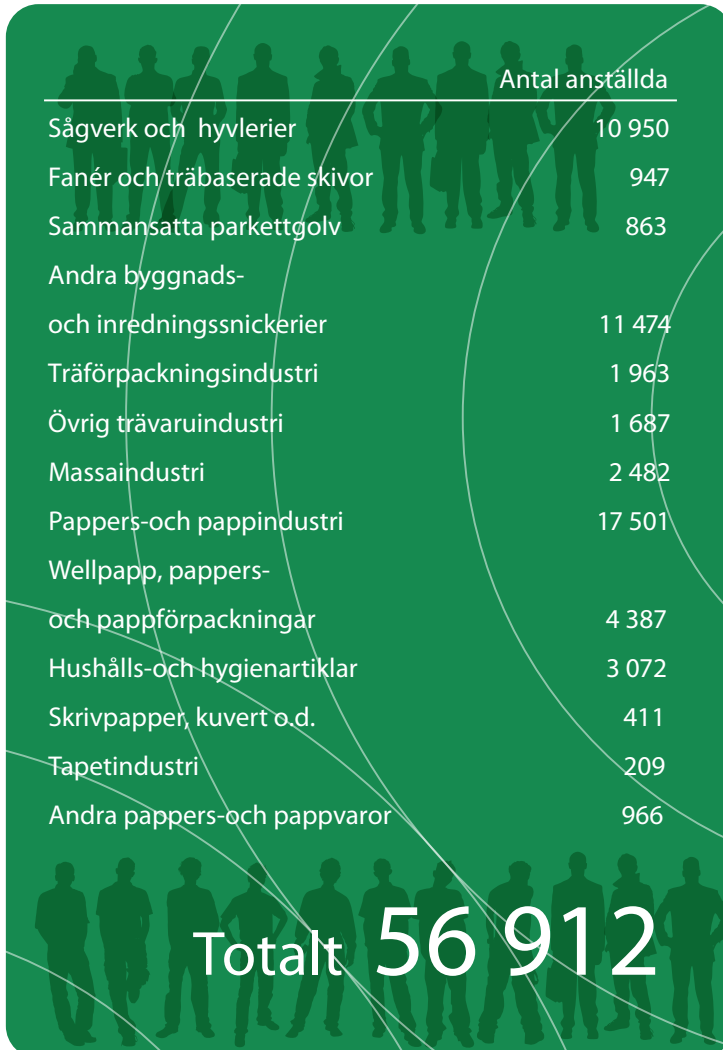
ELSTATIONEN



Källa: SCB, RAMS (registerbaserad arbetsmarknadsstatistik) 2014



SKOGSINDUSTRIN



Källa: SCB, företagsdatabasen, 2013.



Ida Oderstål, Västerbotten

Miljöhänsyn viktig del av erbjudandet

HÅLLBARHET i alla led är en absolut nödvändighet i jord- och skogsbruk. Det menar **Ida Oderstål** i Vilhelmina, som utöver det egna jordbruket också driver skogsentreprenadföretaget Miio ihop med sin man.

– **Att vi erbjuder** flera typer av avverkningstjänster är ett sätt att bidra till hållbarhet. Vi tror att den svenska skogen mår bra av att brukas på många olika sätt, säger Ida Oderstål.

Företagets helhetssyn på skötsel av skog har lett till en god efterfrågan på tjänster. Ida Oderstål tror också att det finns utvecklingsmöjligheter i jordbruket.

– Ja, jordbruket här i Västerbotten och Lappland har en enorm potential. Ett exempel är att vårt klimat, våra ljusa somrar och våra jordar lämpar sig ypperligt för vissa grödor.

och resurser som krävs för vår överlevnad och för att upprätthålla ekonomisk aktivitet. Alla resurser och tjänster som är inkluderade i naturkapitalet tillhandahålls av ett ekosystem vilket skiljer det från vanligt ekonomiskt kapital. Resurserna brukar delas upp i två olika kategorier, dels icke-förnybara resurser som till exempel fossila

bränslen och mineraler och dels förnybara resurser, som vegetation och djurliv.

I denna rapport definierar vi naturkapital som förnybara resurser. Det gör vi eftersom användning av fossila produkter inte är en hållbar väg framåt.

Förvaltare. Ordet naturkapital är en förlängning av ekonomibegreppet kapital,

resurser som möjliggör produktion av fler resurser. En välkött skog eller vattendrag kan producera mängder av träd och fiskar i ett oändligt antal år framöver.

Det gröna näringslivets entreprenör är förvaltare och ägaren av naturkapitalet, och har därmed det stora ansvaret att säkerställa skötsel och avkastning av detsamma.



Vad är naturkapital?

Naturkapitalet är ett samlingsbegrepp för de förnybara resurser som utgör basen för det gröna näringslivet.

Naturkapitalet har likheter med traditionellt kapital. Också med traditionellt kapital behöver förvaltaren vara mån om att tillgångarna ökar i värde. Den stora skillnaden är att det i det fossila systemet handlar om att använda och omfördela ändliga resurser. Det gör att det finns en gräns för hur länge aktörerna i ett fossilberoende system kan fortsätta att växa. Naturkapitalets förmåga att med hjälp av solen nyskapa resurser gör det extra skyddsvärt i ett längre perspektiv. Det är här det gröna näringslivets entreprenörer kommer in i bilden.

Bevarandet av naturkapitalet är inte bara en privat angelägenhet. Om entreprenörerna i det gröna näringslivet inte ges förutsättningar att underhålla och förstärka naturkapitalet slår det tillbaka mot samhället som helhet. Det minskar vår långsiktiga förmåga att försörja oss själva med mat, energi, byggmaterial och mycket annat.



Växande kapital. En liknelse kan göras med den finansiella sektorns förvaltning av traditionellt kapital. Det gröna näringslivets företagare vill givetvis inte utarma "sitt" naturkapital, utan få det att växa, precis som en ekonomisk förvaltare vill se ett ökat finansiellt

kapital. Företagaren behöver driva aktiv förvaltning som ger avkastning, både för det egna företaget och samhället. Ibland behöver man belåna sitt kapital för att utveckla andra verksamheter, investera och växa.

Inte bara mat. Idag ser sig

många inom jordbruket som livsmedelsproducenter, men de borde även börja se sig som förvaltare av Sveriges naturkapital. Det är en tjänst som man bör få ersättning för, precis som vi betalar ränta på kapitalet och avgifter till våra kapitalförvaltare. ☺



Charlotte Elander, Östergötland:

Hon fasar ut fossila bränslen

VI BEHÖVER INTE vänta med att fasa ut de fossila bränslena. Den devisen har gjort **Energifabriken** till ett snabbväxande företag som under 2016 säljer biodrivmedel motsvarande 40 miljoner liter diesel.

– **Vi skapar** inte bara miljönytta genom att öka användningen av biodrivmedel. Det blir ju också arbetstillfällen och en växande marknad för svenska lantbruksföretag, säger **Charlotte Elander**, vd på **Energifabriken** som för tio år sedan startades av tre lantbruksföretag i Östergötland.

– Vi kan göra våra drivmedel själva i Sverige. Det är också en viktig poäng i en allt mera orolig värld.

Mellan 2014 och 2016 har företaget för varje år fördubblat sin omsättning och säljer nu biodrivmedel för 275 miljoner kronor per år.

LRF: ”Det goda ägandet ger utveckling”



DET FINNS mycket att hämta i det gröna näringslivet. Inte bara för de som är aktiva i någon del av detta soldrivna system, utan också för Sverige

som land.

När vi inom LRF arbetar för en stark äganderätt för jord- och skogsbrukare eller för långsiktiga och rättvisa konkurrensvillkor för våra medlemmars företag så är vi inte ett särintresse utan ett

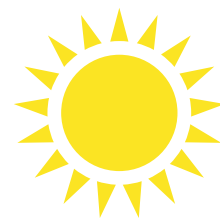
allmänintresse. Med ägare som tillåts ta fullt ansvar för sitt naturkapital skapas positiva värden. Det är bland annat därför som äganderätten bara ska få inskränkas när de allmänna intressena är grundligt motiverade. Samhället måste också stödja och ersätta enskilda markägare när äganderätten kränks.

DET GRÖNA näringslivets utveckling påverkar oss allihop. Ju tryggare villkor för svenska jord- och skogsbrukare, desto mer hållbar avkastning kan vi få av vårt stora svenska naturkapital.

3%
TILLVÄXT

50.000
NYA ARBETSTILLFÄLLEN

89
123
245
313



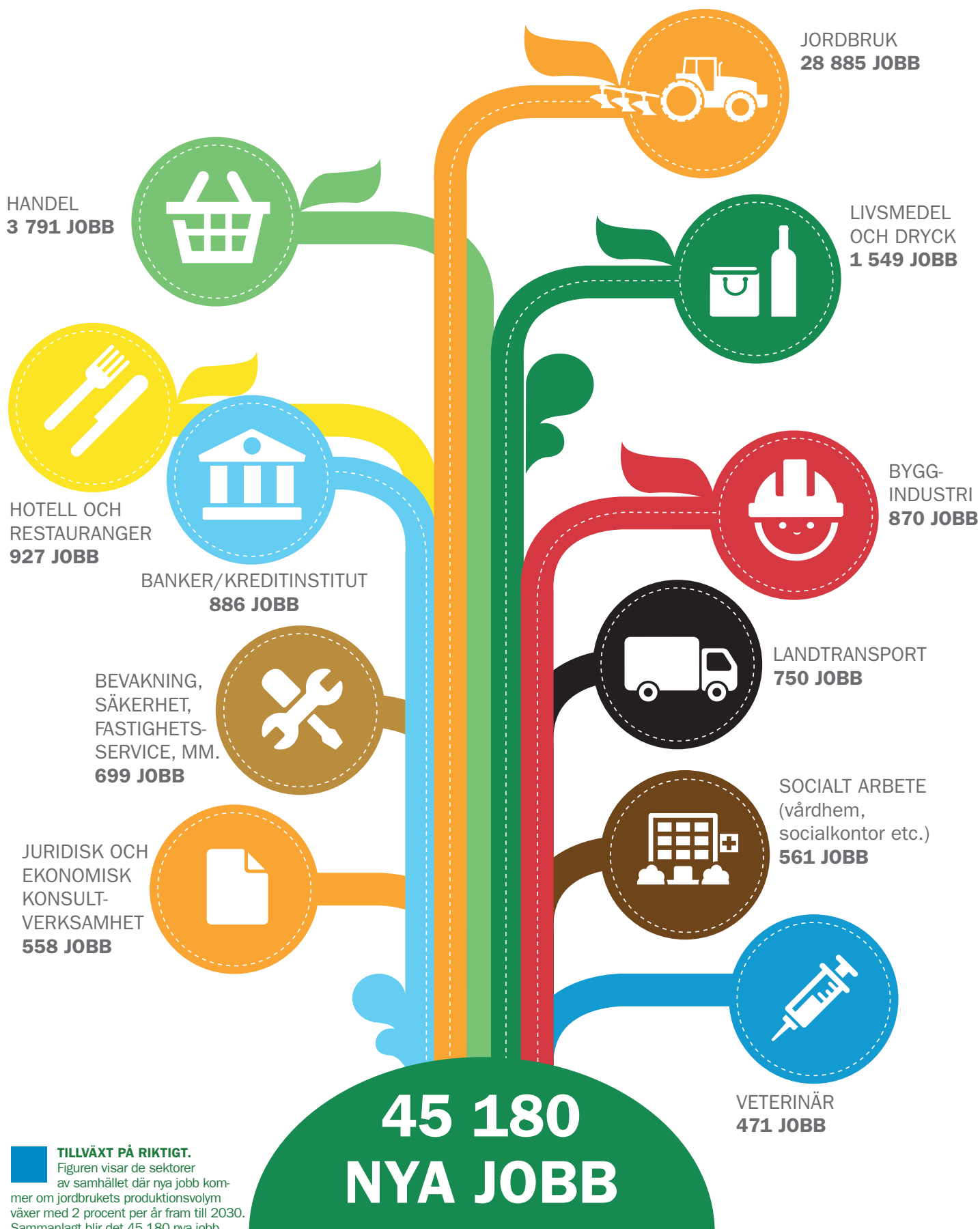
JOBB TILL MÅNGA NÄR JORDBRUKET VÄXER

JOBB OCH TILLVÄXT. När omsättningen i svenskt jordbruk ökar så skapas sysselsättning till många. Jobben är spridda över landet och mellan olika sektorer av näringslivet.

Om LRFs mål om en värdetillväxt på tre procent om året fram till 2030 uppnås, så ger det närmare 50 000 nya arbetstillfällen. Det är många fler än vad motsvarande tillväxt ger i de flesta andra sektorer.



JOBB & TILLVÄXT



I ett land där BNP ökar skapas nya jobb och ett starkare samhälle där fler behövs och kan bidra. Ju bättre svenska företag går desto mer växer BNP.

Men det skiljer mellan branscher och det gröna näringslivet skiljer ut sig i ett par viktiga avseenden. Ett är att jord- och skogsbruket ger jobb spridda över hela landet. Ett annat att det gröna näringslivet utgör stomme för andra sektorer i ekonomin.

Indirekt effekt. En tillväxt i jord- och skogsbruket leder inte bara till jobb spridda över landet, den leder också indirekt till många nya jobb i andra sektorer av samhället. Därmed påverkas samhället i betydligt större utsträckning än vad som syns i statistiken.

Jordbruket skiljer sig från skogsbruket då det inom jordbruket skapas många jobb om efterfrågan ökar i primärproduktionen, medan den stora effekten i skogssektorn kommer när efterfrågan ökar i industriledet.

Stor påverkan. Underlaget för den här kunskapen kommer från forskningsinstitutet Nordregio¹ där man beräknar vad som händer med ekonomin i stort om en förändring inträffar i en enskild sektor. Rapporten heter "Regionala input-output-multiplikatorer avseende 2013 - disaggregerade beräkningar för svenska län med fokus på jordbruket".

Beräkningarna visar alltså att jordbruket har stor påverkan på samhälls-ekonomin vid en efterfrågeförändring, medan det för skogsbruket är främst förädlingsleden som ger effekter i övriga ekonomin.

Jordbruk i topp. I genomsnitt för hela den svenska ekonomin så skapas 1,42 nya jobb för varje miljon som efterfrågan stiger. I jordbruket är samma siffra 2,51 nya jobb per miljon ökad omsättning. Det innebär att det ur ett jobbskaparperspektiv har en mycket stor effekt om det går bra för svenskt jordbruk. För skogsbruket är samma siffra 1,03, med potential till många fler nya jobb om den

¹Nordregio är ett nordiskt forsknings-, rådgivnings- och analysinstitut för strategisk, policy-relevant forskning.

svenska skogsråvaran förädlas inom landets gränser.

Tre procent. Under 2015 antog LRF mål för tillväxten i det svenska jordbruket och skogsbruket fram till 2030. Som basvärde för mätningen av jordbrukets tillväxt sattes ett genomsnitt av gårdarnas samlade produktionsvärden under perioden 2010 till 2014. Målet som valdes var 3 procent real värdetillväxt per år. Om det infrias ökar det svenska jordbrukets produktionsvärde från 53 till 85 miljarder kronor. Denna tillväxt antas komma från en kombination av ökade volymer och ett ökat värde på de produkter som säljs.

45 000 jobb. För att passa in i Nordregios modell renas ökningen till att bara gälla volymer. Då blir ökningen i produktionsvärdet 2 procent per år eller sammanlagt 34 procent till år 2030, vilket motsvarar 18 miljarder kronor. När dessa 18 miljarder multipliceras med faktorn 2,51 visar det sig att om LRFs strategiska mål nås så är det inte bara en succé för det gröna näringslivet, utan också för den



"När dessa 18 miljarder multipliceras med faktorn 2,51 visar det sig att om LRFs strategiska mål nås så är det inte bara en succé för det gröna näringslivet, utan också för den svenska arbetsmarknaden."



1,88 jobb per miljon kronor:

Så mycket jobb ger matfågeltillväxt

KONSUMENTERNA har högt förtroende för svenskt kycklingkött. Produktionen har därför utvecklats starkt under många år och 2015 var inget undantag. Under 2015 ökade produktionen av matfågel i Sverige med 6 procent.

Ökningen var främst för att förse den svenska

marknaden med fågelkött. Nu har Sverige fått tillstånd att exportera matfågel till Hong Kong vilket kan öka efterfrågan och produktionen ytterligare.

Om efterfrågan på matfågel har samma tillväxt som jordbruket fram till 2030 blir ökningen 34 procent. Det innebär en ökning med 558 miljoner kronor. För varje miljon som efterfrågan på matfågel ökar skapas 1,88 nya jobb i Sverige. Tillväxten i

denna sektor förväntas därför skapa cirka 1 050 nya jobb 2030 jämfört med i dag.

Om utvecklingen fortsätter i samma takt därefter eller om exporten växer mer än väntat kan de nya jobben bli fler.



Så många nya jobb ger en miljon i ökad om

Tillväxt i jordbruket ger nästan dubbelt så många jobb



JORDBRUKET 2,51 NYA JOBB



NÄRINGSLIVET 1,42 NYA JOBB

INPUT-OUTPUT-MODELLEN. Nordregio använder sig av Input-Output modellen, vilken mäter hur sysselsättningen påverkas av en efterfrågeförändring på en bransch. Den sammanlagda effekten på sysselsättningen består av följande tre delar:

- 1. Den direkta effekten** är den första sysselsättningsförändringen som en ökad efterfrågan ger.
- 2. Den indirekta effekten** mäter hur sysselsättningen hos olika underleverantörer i senare led påverkas.
- 3. Den inducerade effekten** mäter i sin tur hur olika underleverantörer, inklusive lantbrukarna, får mer i lön för sitt arbete och spenderar den på olika varor och tjänster och dess effekter på sysselsättningen där.

svenska arbetsmarknaden.

Tillväxten i jordbruket skapar i så fall drygt 45 000 nya jobb. Förutom de 29 000 nya jobben inom jordbruket tillkommer också bland annat närmare 4 000 nya jobb i handeln, 1 500 i livsmedels- och dryckesindustrin och strax under 1000 inom hotell och restaurang.

Skogstillväxt. För skogsbruket satte LRF målet till 1,5 procent årlig tillväxt i värdet av levererade skogs-

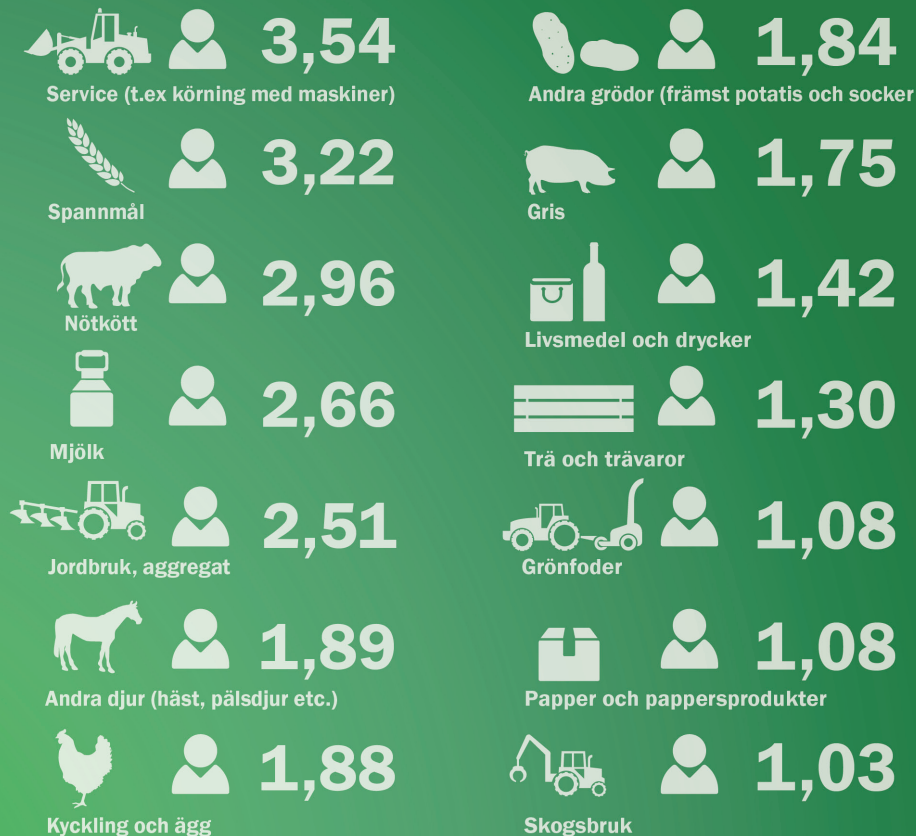
produkter från familjeskogsbruket. Det baserar sig på ett ökat uttag av skogsråvara med tio procent och en real prisökning på 15 procent fram till år 2030, drivet av nya och befintliga produktområden.

Uppnås målet skapas närmare 2 000 nya jobb i samhället och lyckas skogsindustrin växa i takt med råvarutillgången kan det bli mångdubbelt flera.

Många funktioner. Jordbrukets huvudsakliga

och viktigaste uppgift är att producera mat. Men det var länge sedan det var den enda uppgiften. I dag bidrar den svenska bonden till samhället på många olika sätt; de odlar och förädlar energi, skapar och bevarar kulturlandskapet och den biologiska mångfalden samt håller vägarna fria från snö för att ta några exempel. Förutom den direkta påverkan på samhälle och miljö, bidrar jord- och skogsbruket som tidigare visats i allra högsta

sättning – jordbruk långt över snittet



grad indirekt till landets produktion, sysselsättning och ekonomi.

Regionala skillnader. Jordbruket står för 1,4 procent av sysselsättningen i landet medan livsmedelsindustrin, som till stor del är beroende av svenska råvaror, sysselsätter 1,2 procent av arbetskraften.

Det är stora regionala skillnader i andelarna sysselsatta i jordbruk och livsmedelsindustri. I Gotlands län är 6,1 procent syssel-

satta inom jordbruket och 2,4 procent inom livsmedelsindustrin. I Stockholms län sysselsätter jordbruket endast 0,2 procent medan livsmedelsindustrin sysselsätter 0,8 procent av arbetskraften. Sammanlagt för riket sysselsätter jordbruket och livsmedelsindustrin gemensamt för 2,6 procent av arbetskraften.

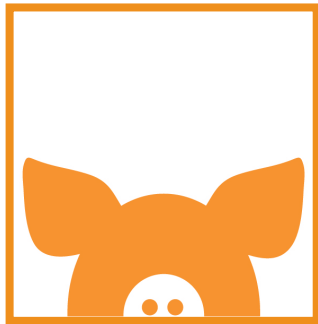
Skogen hörnsten. Sverige är ett skogsrikt land med stora råvaruresurser som möjliggjort att en stark

skogsindustri har utvecklats under de senaste 150 åren. Skogsindustrin är numera en hörnsten i den svenska ekonomin och en av Sveriges viktigaste basindustrier som skapar sysselsättning i hela landet.

Sverige är världens tredje största exportör av papper, massa och sågade trävaror sammanlagt. I Europa är den svenska massa- och pappersindustrin respektive sågverksindustrin efter Tyskland störst som producent. Skogsindustrin är en

Spridning. Det är stor skillnad på tillväxt och tillväxt. Ätminstone när det gäller hur många nya jobb som skapas. Grafiken ovan visar hur många nya jobb per miljon ökad omsättning som skapas i olika delar det gröna näringslivet. Siffrorna kan jämföras med genomsnittet för samtliga branscher i svenskt näringsliv.





1,75 nya jobb per miljon kronor:
2 500 nya jobb med
tillväxt inom gris

ETT EXEMPEL på vad effekten blir om efterfrågan i lantbruket ökar är grisproduktionen. Den svenska grismärket minskade under en lång följd av år efter EU-inträdet. Sedan några år tillbaka har merbetalningen för svenskt griskött blivit tydlig, lönsamheten förbättrats på gårdarna och investeringsviljan återvänt.

Om efterfrågan på griskött har samma tillväxt som jordbruket fram till 2030, d.v.s. en efterfrågaökning på 34 procent, blir omsättningsökningen på gårdarna 1 455 miljoner kronor. För varje miljon som efterfrågan ökar i grisproduktionen skapas 1,75 nya jobb i Sverige.

Tillväxten i svensk grisproduktion förväntas därför ge upphov till drygt 2 500 nya jobb 2030 jämfört med i dag.

av de största exportbranscherna i Sverige, större än bilindustrin men mindre än elektronik/telekom och övrig verkstadsindustri. Om man från exporten räknar bort branschernas import visar det sig att skogsindustrin har den högsta nettoexporten.

Råvara nödvändig. Tillgången till skogsråvara är förutsättningen för den svenska skogsindustrin och skogsbruket förser skogsindustrin med råvara för produktion av massa, trävaror och energi. Skogsbruket, som bland annat består av förvaltning, skötsel och avverkning av skog, sysselsätter nästan 43 000 (42 900) personer i Sverige. Skogsindustrin, som bland annat består av sågverk, tillverkare av olika byggvaror samt massabruk och tillverkare av förpackningsmaterial och papper

av olika slag sysselsätter nästan 60 000 (59 800) personer i landet.

Skogsjobben. Hela Sveriges skogsnäring sysselsätter således 102 700 personer eller 2,2 procent av sysselsättningen och 2,2 procent av BNP. Skogsindustrin motsvarar här 1,3 procent av sysselsättningen och 1,3 procent av BNP i Sverige. Skogsbruket som består av plantering, röjning, gallring och avverkning står för 0,9 procent av sysselsättningen och 0,9 procent av BNP i Sverige.

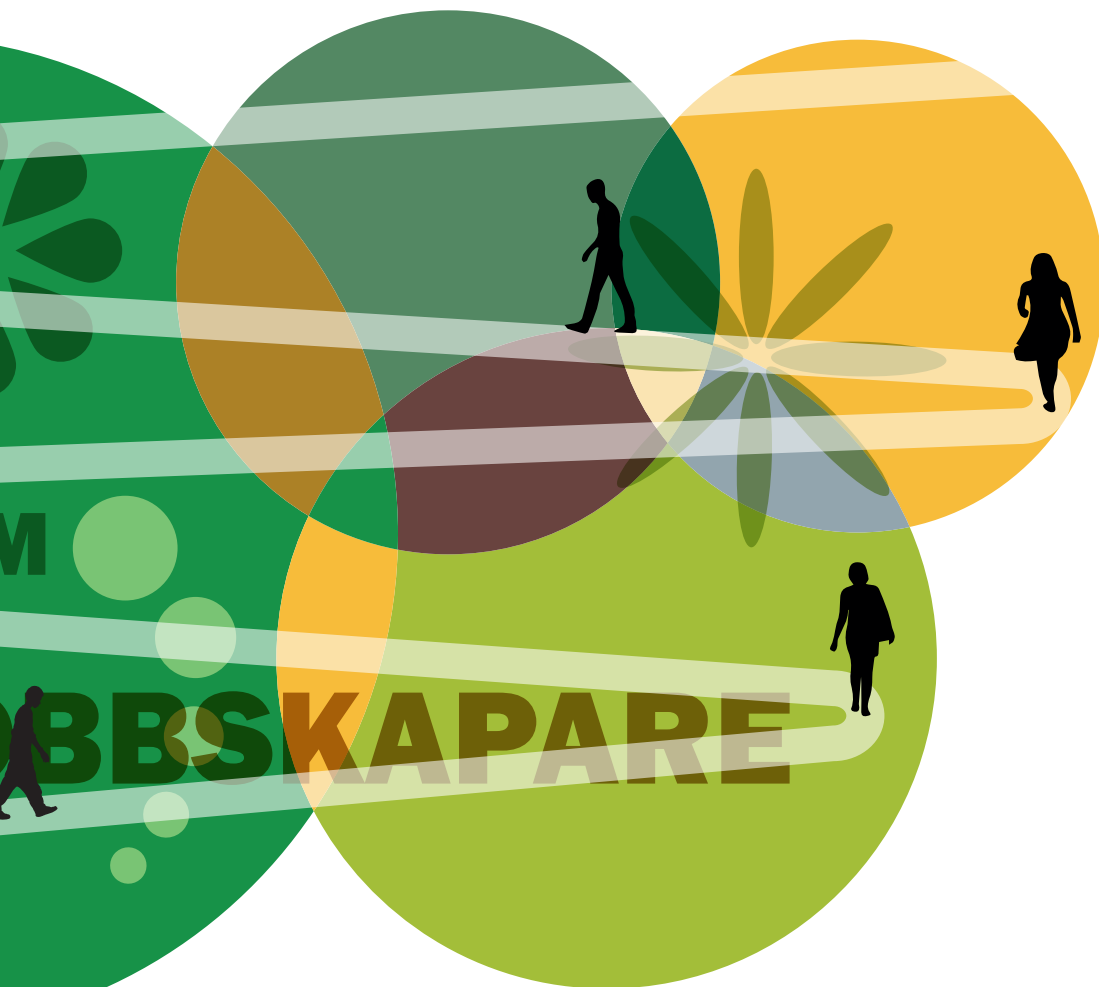
Såväl skogsbruket som industrin är koncentrerad till skogslänen. I Jämtlands län står skogsbruket för hela 5,4 procent av sysselsättningen medan skogsindustrin står för 1,4 procent av sysselsättningen. Gävleborg domineras istället av skogs-

industrin som sysselsatte 3,7 procent av arbetskraften medan skogsbruket sysselsatte 2,3 procent.

Stor potential. För att summera betydelsen av det gröna näringslivet för sysselsättningen i Sverige kan man konstatera att jordbruket och livsmedelsindustrin står för 2,6 procent av sysselsättningen och skogen och skogsindustrin för 2,2 procent. Sammanlagt svarar därmed det gröna näringslivet för nästan fem procent av sysselsättningen i Sverige.

I ett perspektiv fram till 2030 finns en realistisk potential att det skapas ytterligare 50 000 heltidsjobb, varav en betydande del i sektorer utanför lantbruket. ©

Källa: SCB 2013



3,54 nya jobb per miljon kronor:

3 600 nya jobb inom service

ENLIGT EAA-KALKYLEN 2013 uppgick lantbruksföretagens intäkter för service till 3 056 miljoner kronor. I begreppet service ingår främst körslor för andra jordbruksföretag men också snöröjning och andra entreprenadverksamheter.

Efterfrågan på körslor antas utvecklas i linje med efterfrågetillväxten på jordbruksprodukter, medan snöröjningen inte ökar nämnvärt. Däremot finns det anledning att tro att efterfrågan på andra entreprenadverksamheter kommer att öka, till exempel kommande behov av att åtgärda enskilda avlopp, där man uppskattar att minst 130 000 avlopp måste åtgärdas under de närmaste åren.

Vi antar att efterfrågan på service sammantaget blir densamma som för jordbruket 2030, d.v.s. ökar med 34 procent. Då blir omsättningsökningen på gårdarna 1 040 miljoner kronor.

För varje miljon som efterfrågan ökar på service från jordbruket skapas 3,54 nya jobb i Sverige. Tillväxten förväntas därmed ge upphov till drygt 3 600 nya jobb 2030 jämfört med i dag.

LRF: "Med schyssta villkor kommer jobben"



DET ÄR INGEN tvekan om att det gröna näringslivet skapar nya jobb i Sverige. Lika självklart är att jobben blir ännu fler med tydliga, långsiktiga och rättvisa

spelregler. LRF tycker bland annat att det måste bli billigare att anställa i små företag. Vi behöver dessutom myndigheter som aktivt arbetar för att underlätta för de tiotusentals jobbskapare som verkar i det gröna näringslivet. Vi får inte låta kontroll, tillsyn och avgifter hämma kreativitet och konkurrenskraft.

SVERIGE SOM land måste sluta diskriminera landsbygden avseende infrastruktur. Det gäller såväl för bredband som för vägar, tåg, el, telefoni och annan service. Utöka till exempel anslaget till enskilda vägar och broar så att vi kan fortsätta transportera svenska livsmedel och skogsråvaror till kunder världen över.

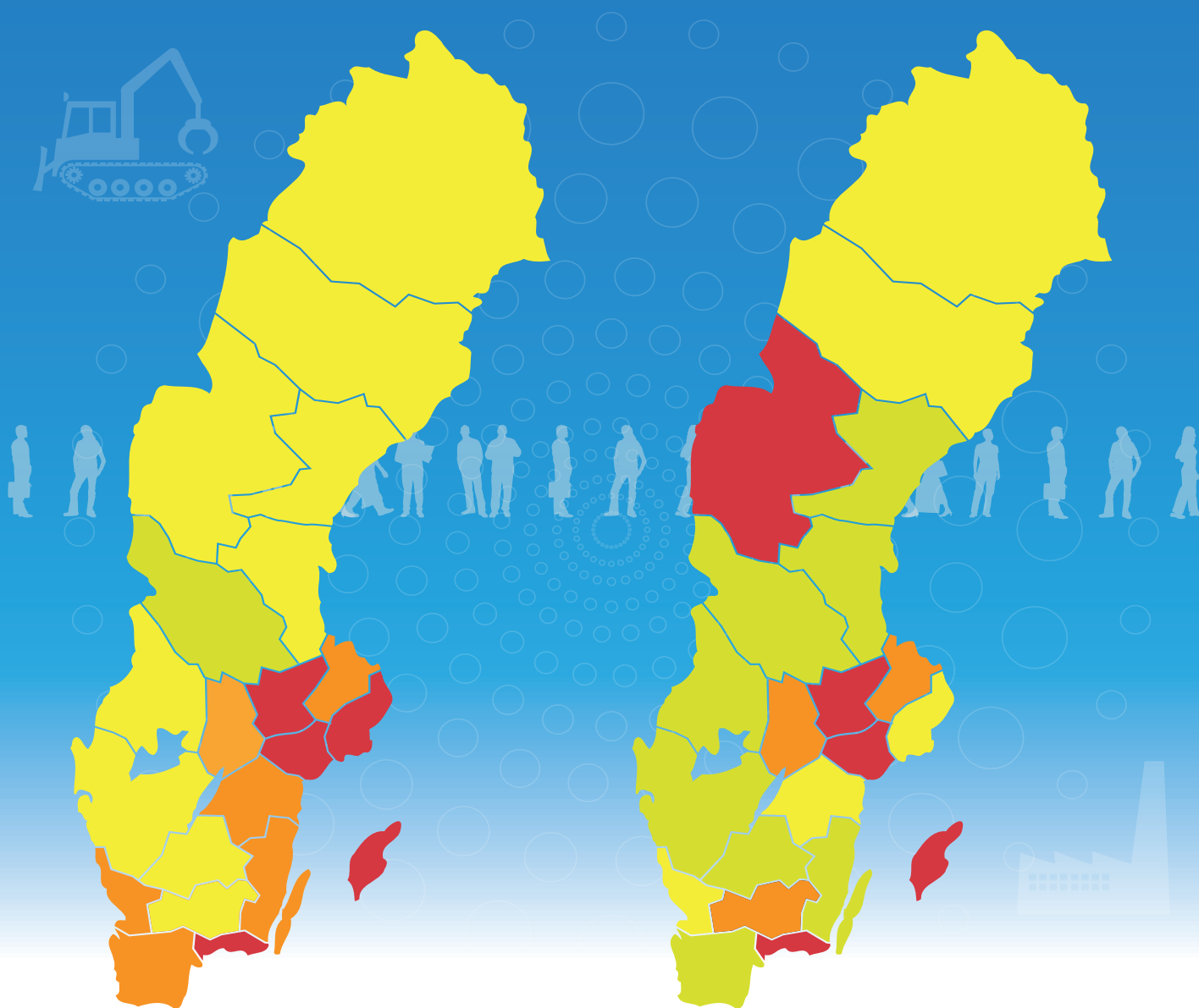
En stor andel av företagen i det gröna näringslivet står inför generationsskiften. För att nya företagare ska kunna och våga ta över existerande företag behöver ägarskiftena underlättas. Möjligheterna att bygga upp kapital i uppstartsfasen behöver förbättras. Ett alternativ kan vara att begränsa beskattningen för nystartade företag.

FÖR JORDBRUKET ska den nationella livsmedelsstrategin ha fokus på lönsamhet och tillväxt. Marknadsutrymmet för svensk mat är stort och ska tas tillvara, inte minst för jobbens och hållbarhetens skull. Ett viktigt steg är att myndigheterna överläter åt aktörerna i det gröna näringslivet att utveckla mervärdena i svenska livsmedel och minska detaljregleringarna.

I DET SVENSKA skogsbruket finns en enorm potential att i framtiden ersätta fossila råvaror. Det går att öka skogstillväxten utan att försämrans miljöhänsynen.

Här finns jobben i det gröna näringslivet

Antal anställda i de olika sektorerna – län för län



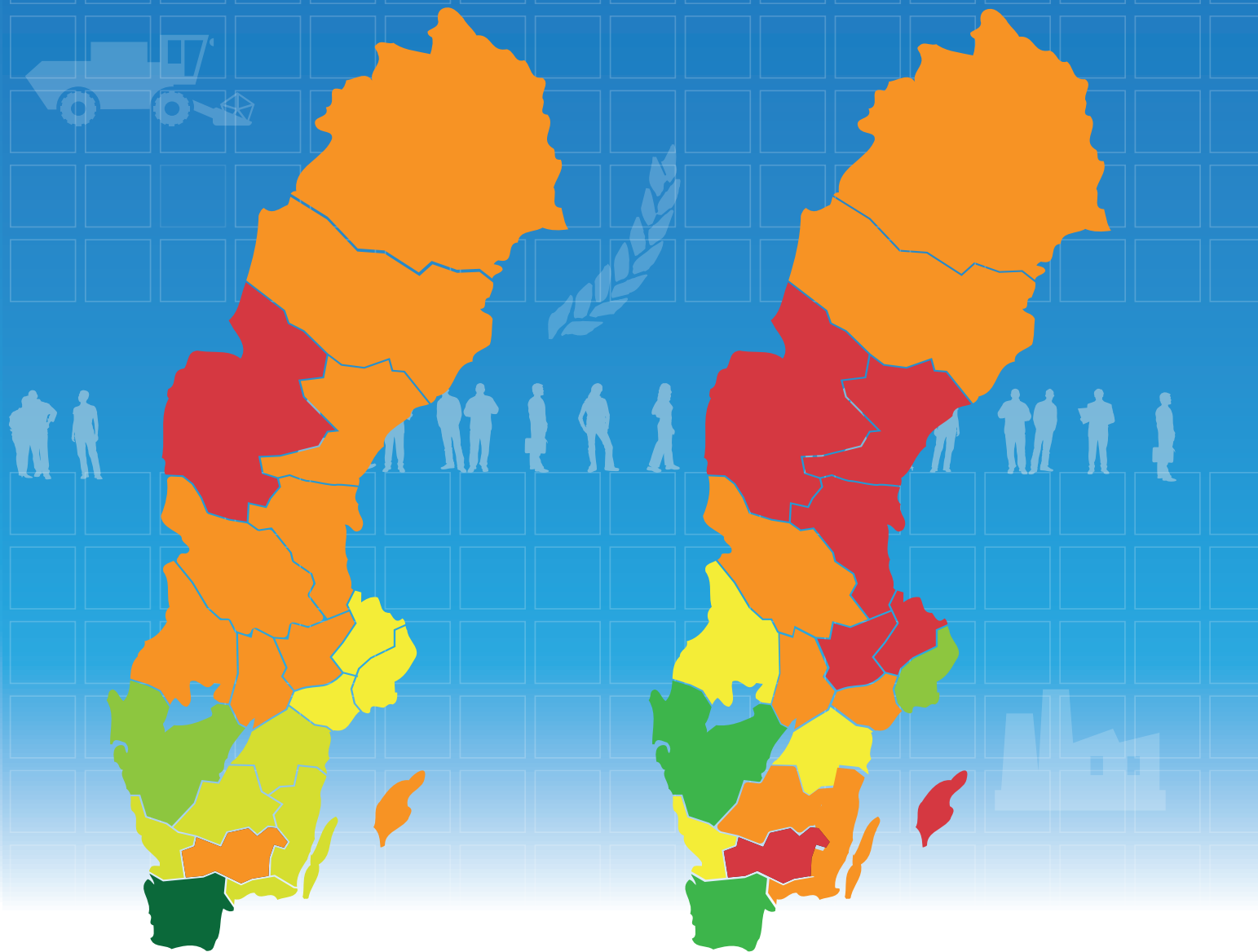
SKOGSBRUK

SKOGSINDUSTRI

Antal anställda per län i olika delar av det gröna näringslivet



JOBBEN LÄN FÖR LÄN. Kartorna visar med olika färger hur många som jobbar inom olika sektorer av det gröna näringslivet län för län. Sammanlagt är det drygt 180 000 jobb som ligger fördelade över hela Sverige. Med en god tillväxt kan det bli ytterligare 50 000 till 2030.



JORDBRUK

LIVSMEDELSINDUSTRI

- 8000



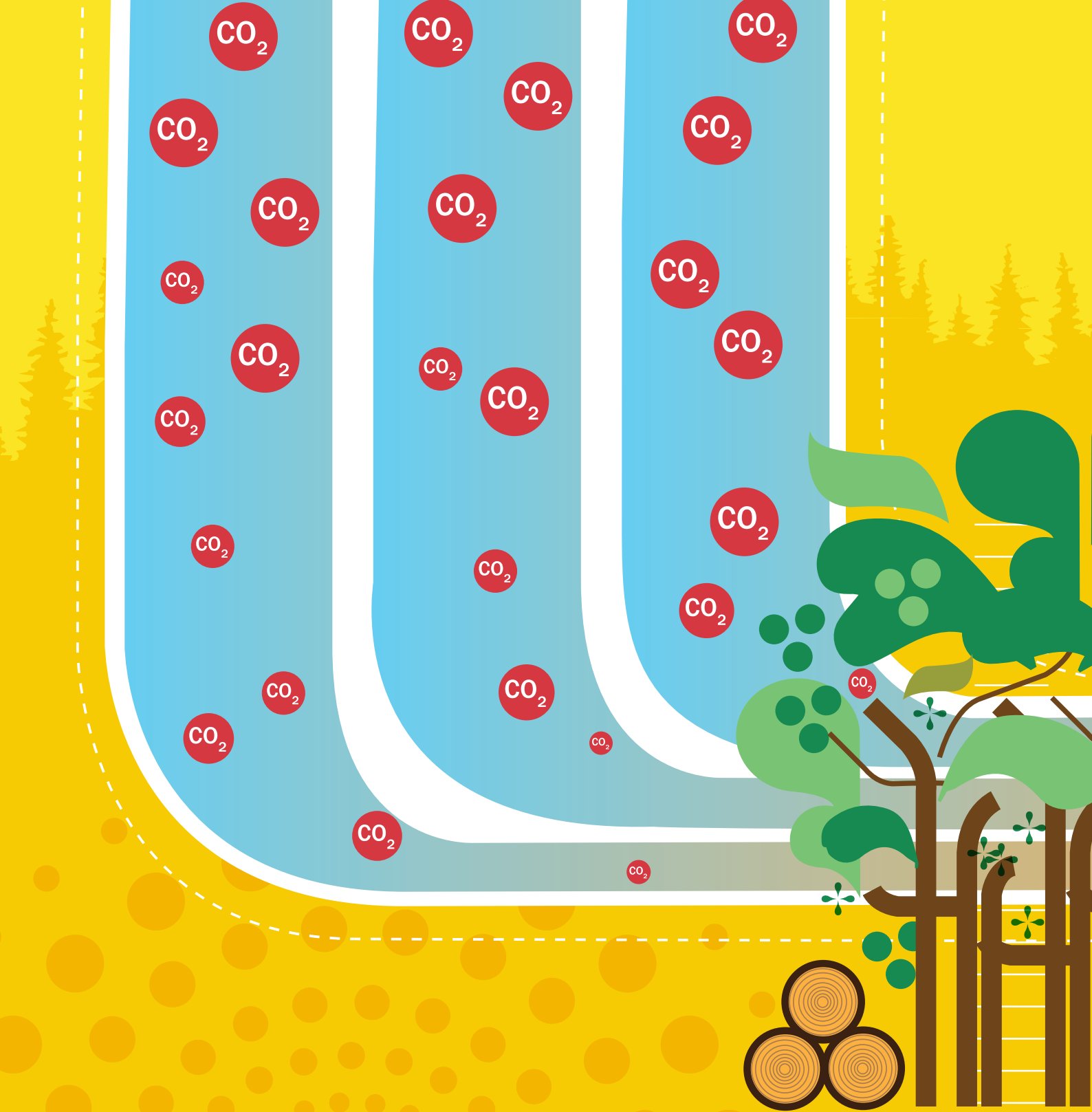
8000-10000



10000-12000



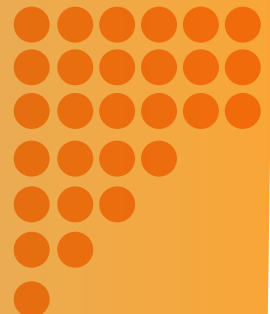
12000-16500



EN BRANSCH MED STORA KLIMATINSLÄPP

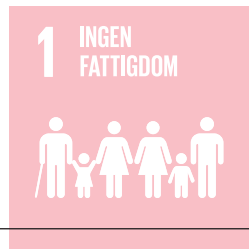
HÅLLBAR UTVECKLING. Det gröna näringslivet är mer än skog och mat. Det gröna näringslivet bidrar på många sätt till en tryggare framtid. Av FN:s 17 nya globala mål för hållbar utveckling har det svenska jord- och skogsbruket bäring på samtliga och en mycket nära koppling till sju.





HÅLLBAR UTVECKLING

INGEN HUNGER. Detta mål går ut på att avskaffa hungern i världen och uppnå en tryggad livsmedelsförsörjning. Det syftar också till en bättre kosthållning och att främja ett hållbart jordbruk. I Sverige har vi för närvarande ingen hunger. Här handlar det om att utveckla vår livsmedelsproduktion och skapa hållbara odlingsystem som är robusta inför en framtid med ett ökat globalt behov av mat.



HÅLLBAR ENERGI FÖR ALLA. Det här målet syftar till att säkerställa att alla har tillgång till tillförlitlig, hållbar och modern energi till en överkomlig kostnad. Sverige är ett föregångsland när det gäller att använda förnybar energi med låga utsläpp av växthusgas. Men det finns mycket mera att göra. Vi använder fortfarande stora mängder fossil energi, främst i transportsektorn.



BEKÄMPA KLIMATFÖRÄNDRINGARNA. Mål 13 är att vidta omedelbara åtgärder för att bekämpa klimatförändringarna och dess konsekvenser. I Sverige har vi kommit en bra bit på väg med att ersätta fossil energi med förnybar energi. Genom att öka kolupptaget i jorden och skogen kan vi göra än mer klimatnytt.



HÅLLBAR INDUSTRI, INNOVATIONER OCH INFRASTRUKTUR. Mål 9 är att bygga upp en motståndskraftig infrastruktur, verka för en inkluderande och hållbar industrialisering och främja innovation. För det här målet är det relevant att peka på Sveriges stora förmåga att producera biomassa. När det fossilbaserade näringslivet ska fasa ut får biomassan en central roll. Vägen dit måste kantas av innovationer.

EKOSYSTEM OCH BIOLOGISKT MÅNGFALD. Mål 15 är att skydda, återställa och främja ett hållbart nyttjande av landbaserade ekosystem, hållbart bruka skogar, hejda och vrida tillbaka markförstörelsen samt hejda förlusten av biologisk mångfald. Det här berör tydligt svenskt jord- och skogsbruk.

I september 2015 antog FN "Agenda 2030" och 17 nya globala mål för hållbar utveckling. Miljö och utveckling är sammankopplade och för att nå framgång har FN kommit fram till att det behövs en utveckling som tar hänsyn till såväl miljö som sociala och ekonomiska frågor. Allt

går hand i hand. I ett globalt perspektiv ligger stort fokus på att utrota fattigdom och göra världen mera rättvis. Ett av syftena med FN:s nya globala mål för hållbar utveckling är att säkerställa ett varaktigt skydd för planeten och dess naturresurser. I den delen är det uppenbart att det gröna näringslivet i Sverige redan ger viktiga bidrag, men också att det har ännu mer

att erbjuda inför framtiden. I det kommande kapitlet har de 7 av FN:s sammanlagt 17 mål som har störst bäring på det gröna näringslivet i Sverige valts ut och kommenterats.

FN-mål nr. 12: HÅLLBAR KONSUMTION OCH PRODUKTION. Vi lever i en värld där det handlas med såväl varor som tjänster över landsgränser och mellan

världsdelar. För Sveriges del öppnades gränserna för handel med livsmedel i stor utsträckning i samband med att vi gick med i EU 1995. Sedan dess har importen av mat till Sverige ökat dramatiskt.

Samtidigt är det väl belagt att den svenska livsmedelsproduktionen har en klart lägre klimatpåverkan än den i många av de länder varifrån importen kommer.

4 GOD UTBILDNING FÖR ALLA



5 JÄMSTÄLLDHET



6 RENT VATTEN OCH SANITET FÖR ALLA



RENT VATTEN OCH SANITET FÖR ALLA. Mål 6 är att säkerställa tillgång till hållbar vatten- och sanitetsförvaltning för alla. I Sverige har vi god tillgång till vatten av bra kvalitet. Inom det gröna näringslivet arbetas det också framgångsrikt med att minska förorenande näringstillförsel till vatten. Det arbetet fortsätter som ett brett projekt med många parter involverade.

10 MINSKAD OJÄMLIKHET



11 HÅLLBARA STÄDER OCH SAMHÄLLEN



12 HÅLLBAR KONSUMTION OCH PRODUKTION



HÅLLBAR KONSUMTION OCH PRODUKTION. Mål 12 är att främja hållbara konsumtions- och produktionsmönster. Livsmedelskonsumtionen kan bli mer hållbar om vi äter mer svenska livsmedel och mindre importerad mat. Men En hållbar livsmedelsproduktion kräver giftfria kretslopp mellan stad och land. Att utveckla konsumtion och produktion utifrån tanken att vi ska sluta kretslopp - skapa en cirkulär ekonomi - är en förutsättning för målets uppfyllelse

16 FREDLIGA OCH INKLUDERANDE SAMHÄLLEN



17 GENOMFÖRANDE OCH GLOBALT PARTNERSKAP



17 MÅL. Inom ramen för FN har världens ledare enats om 17 olika mål som ska nås till 2030.



GLOBALA MÅLEN för hållbar utveckling

Det får till följd att cirka 70 procent av klimatpåverkan från den mat vi konsumerar uppstår i de länder där den importerade maten produceras. Detta trots att en betydligt mindre andel än 70 procent av maten är importerad.

Den svenska maten har också andra tydliga fördelar vad gäller hållbarhet. En aktuell sådan är vår långa historia av restriktiv

användning av antibiotika i djurproduktionen. Riksdagen har beslutat om det så kallade generationsmålet, vilket innebär att vi inte ska flytta vår miljöpåverkan utomlands. När det gäller import av livsmedel är det precis det vi gör och dessutom i stor skala.

FN-mål nr. 13: BEKÄMPA KLIMATFÖRÄNDRINGARNA. Klimatförändringarna är en

av vår tids största globala utmaningar. Livsmedelsproduktionen påverkar visserligen klimatet, men det är viktigt att komma ihåg att 75 procent av klimatgasutsläppen globalt har sitt ursprung i förbränning och utvinning av fossila råvaror. Dess utsläpp sker i huvudsak i form av koldioxid.

Jord- och skogsbruket är unika sektorer där produktionen baseras på fotosyn-





DEN DOLDA TJÄNSTESEKTORN. Vi människor är helt beroende av ekosystemtjänster. Men ofta tar vi ekosystemens arbete för givet. Det är farligt eftersom det kan leda till att vi inte vårdar naturen så att den fortsätter att leverera sina tjänster till kommande generationer

tesen, en kretsloppsprocess där solen står för hela energibehovet. När skog och grödor växer och när mullhalten i åkermaken ökar binds koldioxid ned från atmosfären, vilket motverkar temperaturhöjningarna.

Om biomassan används till varaktiga produkter och konstruktioner kommer kolet från atmosfären att lagras för många år framöver. Detsamma gäller varaktiga höjningar av åkermarkens mullhalt. Biomassa från de gröna näringarna har redan ersatt stora mängder fossil energi, men det finns mycket mera att göra på det området.

Om skogen brukas aktivt ökar tillväxten, mer koldioxid lagras och tillgången till förnybara råvaror ökar.

Sedan 1950-talet avverkas skogen i Sverige vid en genomsnittlig ålder på 110 år. Det anses vara en optimal ålder med tanke på att tillväxten avtar när skogen blir äldre.

I Sverige var de totala utsläppen av växthusgaser 54,4 miljoner ton koldioxid-ekvivalenter under 2014. Den svenska skogsnäringen avlastar varje år atmosfären med 45 miljoner ton koldioxid-ekvivalenter.

FN-mål nr. 15: EKOSYSTEMTJÄNSTER OCH BIOLOGISK MÅNGFALD.

Vi lever alla i och i relation till naturens ekosystem. I ekosystemen pågår aktiviteter som är helt livsavgörande för mänskligheten, men som inte alltid synliggörs eller värdesätts. Därför används begreppet *ekosystemtjänster*, ett begrepp som syftar till att beskriva alla de nyttor som naturen gör för oss människor. Råvaror från

jordbruket som spannmål, rapsfrön och kaffebönor är exempel på ekosystemtjänster. Men till ekosystemtjänster räknas också att vatten renas i naturen, insekter pollinerar och klimatet regleras.

Ett jordbruksföretag är beroende av ekosystemtjänster, samtidigt som gårdens drift bidrar till att öka eller minska utbudet av ekosystemtjänster. Det är den enskilda lantbrukarens beslut om hur marken används som är den mest avgörande faktorn för ekosystemtjänsterna på gården.

Val av grödor, tillgång till stallgödsel, bearbetningsmetoder, skördenivåer och markens mullhalt är alla exempel på sådant som påverkar ekosystemtjänsternas långsiktiga funktion. Vissa ekosystemtjänster saknar synligt värde och riskerar därför att inte ersättas och skyddas fullt ut. Det är därför viktigt att hitta metoder för att kvantifiera och värdesätta ekosystemtjänster.

”Den svenska skogsnäringen avlastar varje år atmosfären med 45 miljoner ton koldioxid-ekvivalenter. 2014 var Sveriges utsläpp 54,4 miljoner ton .”

Förstärkt effekt. Biologisk mångfald är ett begrepp som ofta nämns i samband med ekosystemtjänster. Den biologiska mångfalden är inte en ekosystemtjänst i sig själv, men en förutsättning för många ekosystemtjänster. Ett landskap med många olika arter och varianter av biologiskt liv förstärker effekten av de grundläggande ekologiska processerna. Det kan till exempel gälla möjligheten att bryta ned organiskt material eller mängden av den biomassa som kan produceras per ytenhet.

Rekreation. Förmågan att leverera nyttigheter är för många ekosystemtjänster beroende av en hög biodiversitet. En stor mångfald av pollinerande insekter, liksom en stor genetisk variation hos växt- och djurarter som vi använder i matproduktion, är betydelsefullt i händelse av framtida klimatförändringar eller sjukdomsangrepp.

En stor artrikedom i sig har dessutom ett stort värde för de många människor som är intresserade av upplevelser och rekreation i naturen, som till exempel fågelskådning eller sportfiske.

Rödlistan. Det svenska jordbruket är viktigt för artrikedomen i landskapet och därmed också för ekosystemens förmåga att leverera sin mångfald av synliga och osynliga tjänster. För att vi ska bibehålla och förstärka ett rikt odlingslandskap och ett rikt växt- och djurliv är vi beroende av ett aktivt jordbruk i hela Sverige. Eftersom den svenska rödlistan visar att många hotade

Naturvårdsverket om ekosystemtjänster

Naturvårdsverket sammanfattar sin beskrivning av ekosystemtjänster med att det är de produkter och tjänster från naturens ekosystem som bidrar till vårt välbefinnande. Naturvårdsverket pekar också på vikten av att sätta värde på de många gånger osynliga ekosystemtjänsterna. Under perioden 2014 till 2017 driver myndigheten, tillsammans med flera olika aktörer, ett projekt för att uppmärksamma värdet av biologisk mångfald och ekosystemtjänster. Bakgrunden till detta är ett regeringsuppdrag om en kommunikationssatsning om ekosystemtjänster. Allt detta visar hur centrala ekosystemtjänsterna är och vikten av att de blir synliggjorda och värdesatta.



organismer är knutna till jord- och skogsbrukslandskapet, finns det ett behov av åtgärder i dessa landskap som leder till att sällsynta arters populationer fortbestår.

Naturvårdsverket konstaterade i samband med den fördjupade utvärderingen av miljömålen 2015 att antalet nötkreatur och företag med nötkreatur har minskat under flera decennier och att antalet betesdjur i dag sannolikt inte räcker till för att beta av den årliga tillväxten på de svenska betesmarkerna. Vi behöver alltså fler betesdjur för att klara målen om biologisk mångfald. Mjölproduktionen är motorn i systemet för öppethållandet av betesmarker. En tredjedel av naturbetesmarkerna, som är en av de mest artrika miljöerna i odlingslandskapet, betas av nötkreatur från mjölkkras.

Nödvändig nöt. Nötkreatur och andra betande djur bidrar till omistliga miljövärden som öppet landskap och biologisk mångfald. Utan nötkreatur skulle en stor del av Sveriges 450 000 hektar naturbetesmarker växa igen eftersom de inte går att odla på traditionellt sätt. Många av Sveriges rödlistade arter skulle då försvinna. Att korna omvandlar gräs och klöver till högvärdiga former av protein är en miljövinna i sig.

Men även foderodlingen i sig innebär ett plus för miljön. Vallodling bidrar till ett varierat landskap, biologisk mångfald, minskat näringsläckage, minskad användning av mineralgödsel och bekämpningsmedel och kan binda in kol.

FN-mål nr. 2: UTROTA

HUNGERN. Långsiktig global livsmedelstrygghet är på väg att bli en allt viktigare fråga. Med en växande världsbefolkning, ökande levnadsstandard och en stigande efterfrågan på mat är jordbruksmark med stor sannolikhet på väg att bli en global bristvara. Sverige har goda möjligheter att öka produktionen på ett hållbart sätt, då vi har gott om jordbruksmark, vatten och redan väldigt låga utsläpp per kg producerad vara. Sveriges långsiktiga arbete med ett förebyggande smittskydd och en god djuromsorg bidrar också till lägre utsläpp av växthusgaser eftersom friska djur växer snabbare.

Ett långsiktigt miljöarbete för växtodlingen gör att svenska livsmedel håller hög klass när det gäller exempelvis bekämpningsmedelsrester. Studier från Sveriges Lantbruksuniversitet visar också att påverkan på våra vatten har minskat. Halterna av kväve och fosfor i vattendrag i svenska jordbruksbygder blir lägre och lägre. Efterfrågan på svensk mat ökar och allt fler konsumenter värderar de kvaliteter som finns i svensk livsmedelsproduktion.

Beredskap. Om Sverige hamnar i en längre kris blir det svårt att försörja befolkningen med mat och bränsle. Ungefär hälften av den mat vi äter i Sverige är importerad. Stängs våra importvägar måste vi kunna ha en egen livsmedelsproduktion men i dag saknar vårt land den beredskapen.

Ordet självförsörjning förknippas av många med en förlegad regleringsekonomi. Men faktum är att

begreppet, vad man än kallar det, är dagsaktuellt. Enligt siffror från SCB hade Sverige 2003 en självförsörjningsgrad på 90 procent för griskött. 2014 hade siffran sjunkit till 70 procent. För nötkött var självförsörjningsgraden 67 procent 2003 men bara 52 procent 2014. Ost har gått från en försörjningsgrad på 81 procent 2003 till 44 procent 2014.

Inga lager. Tidigare fanns en koppling mellan försvaret och de svenska bönderna. Försvaret hade då egna lager, slakterier och bageriplutoner, men i dag är den kunskapen borta och försvaret får handla sin mat i affären.

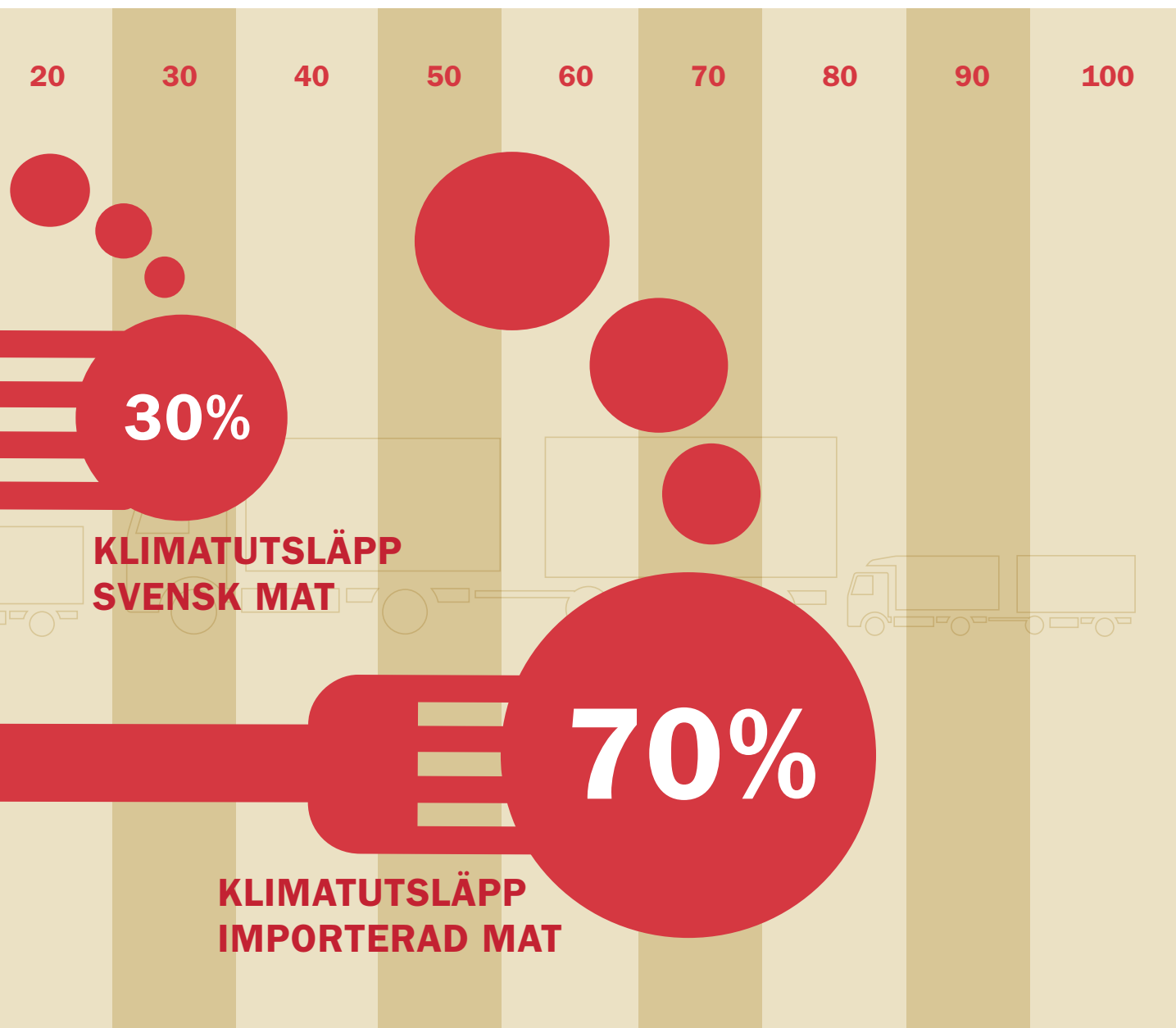
I dag är det bönderna som sitter på den kunskap som krävs för att vi ska få mat på bordet. I en rapport från försvarsberedningen framhålls vikten av att vi över tid kan upprätthålla en pålitlig produktion av livsmedel vid höjd beredskap.

Välj svenskt för klimatet. Det finns många belegg för att svenskt jordbruk vid en global jämförelse ligger i absolut framkant vad gäller klimatpåverkan. Genom att kunskap och ny teknik har tagits i bruk har svenskt jordbruk effektiviserat odlingen och minskat läckaget.

I träffar med rådgivare i de andra nordiska länderna har det blivit tydligt att Sverige ligger 10 till 15 år före våra grannländer när det gäller kunskaper hos odlarna och nyttjande av ny teknik. De svenska utsläppen är låga per ha, vilket bekräftas av en OECD-undersökning 2014.

Minskade utsläpp Utsläppen från svenskt jordbruk har dessutom minskat med 11 procent sedan 1990. Under samma period har enligt statistik från Naturvårdsverket utsläppen från mat som konsumeras i Sverige, men produceras utomlands, ökat med 85 procent. Till stor del beror det på en ökad import av animalier.

I dag sker cirka 70 procent av klimatpåverkan från



importerad mat. Detta går stick i stäv med det övergripande generationsmålet som Riksdagen beslutat om som bland annat innebär att vi inte ska flytta vår miljöpåverkan utomlands. Studier visar även att svensk animalieproduktion är bland den mest klimatsmarta i världen vilket innebär att ett kilo importerat mjölk eller kött ger upphov till större utsläpp utomlands än det skulle ha gjorts om

det producerats i Sverige istället.

FN-mål nr. 6: RENT VATTEN OCH SANITET FÖR ALLA. Brist på vatten av bra kvalitet är i ett globalt perspektiv en akut och allvarlig fråga. I Sverige är vi, med undantag för öar som Öland och Gotland, lyckligt lottade med riklig tillgång till vatten. Det gör oss bland annat lämpliga för en framtida växande produk-

tion av mat och förnybar energi. Men det är inte bara tillgången till vatten som har betydelse. I Sverige arbetar vi intensivt med att minimera övergödning och förluster av näringsämnen via vatten, inte minst bland företag och organisationer inom det gröna näringslivet.

Det har varit ett mycket framgångsrikt arbete och Sveriges bönder har under lång tid genomfört åtgär-

PRISER FÖR BILLIG IMPORT. Hela 70 procent av klimatpåverkan från den mat vi äter uppstår i andra länder. Detta trots att hälften av den mat vi äter är producerad i Sverige. Om vi åt mindre importerad mat och mera svensk skulle klimatpåverkan minska markant. Miljön betalar priset för billig import.





FOTO: Leif Larsson

Hubert Gelin, Östergötland: Fångar fosfor i diken och damm

I **ÖSTERGÖTLAND** har lantbrukaren **Hubert Gelin** tillsammans med sju kollegor byggt om ett två kilometer långt dike, anlagt en damm och spritt kalk på fälten. Syftet med åtgärderna är att minska förlusterna av fosfor från det 750 hektar stora området som de åtta grannarna brukar.

– Vi har breddat diket från sex till tolv meter, berättar Hubert Gelin.

I och med breddningen har slänterna gjorts om så att det ytvatten som rinner ned i diket först passerar en gräsbevuxen hylla. Den nya hyllan bidrar till att minska flödet och risken för erosion och fosforläckage vid kraftiga regnfall.

Vid diket mynning har dammar anlagts och där sjunker fasta partiklar i vattnet och sedimenteras på botten. I detta sediment finns en stor del av det fosfor som annars hade fortsatt genom de olika vattendragen den fem mil långa vägen ned till Östersjön utanför Söderköping.

der vars positiva effekter på vattenkvaliteten nu är tydlig. Studier från Sveriges Lantbruksuniversitet visar på signifikant nedåtgående trender för påverkan av såväl fosfor som kväve i svenska vattendrag vars avrinningsområden domineras av jordbruksmark.

SCB:s nationella beräkningar av växtnäringsbalanser, där tillförd mängd växtnäring relateras till bortförd, visar att svenskt jordbruk har befunnit sig i balans sedan 2011. Även

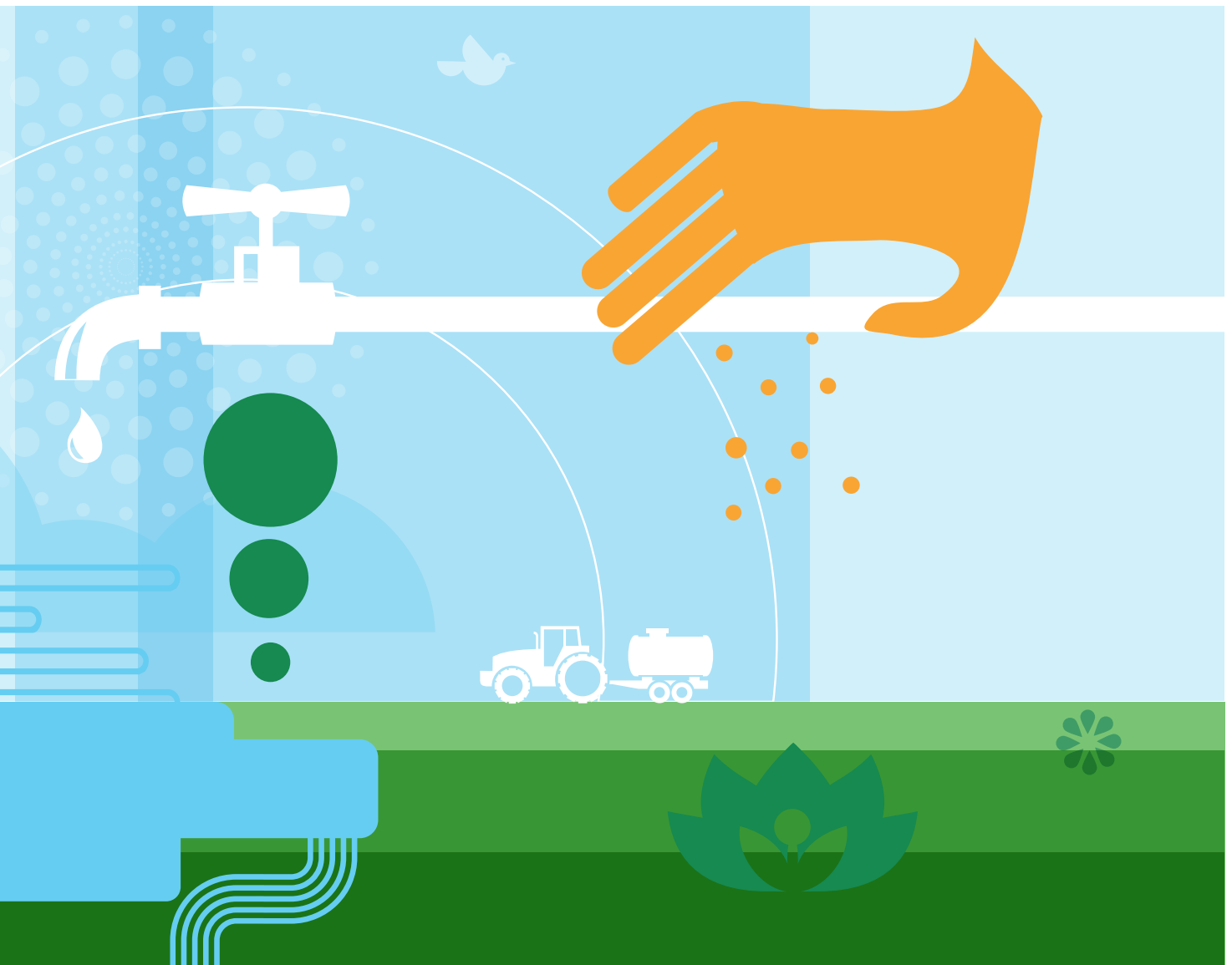
för kväve är trenden positiv med en kontinuerligt ökande kväveeffektivitet.

Återvinna fosfor. För samhällets långsiktiga hållbarhet är det viktigt att vi skapar slutna och giftfria kretslopp. Fosfor är ett ämne som är livsviktigt för oss människor och som endast finns i begränsande tillgångar i lättillgänglig form. Det behöver därför utvecklas rena och säkra system så att fosfor kan återvinnas och återanvändas

i kretsloppet mellan stad och land. Restaurering av historiska utsläpp till sjöar och Östersjön är en viktig del i arbetet med att knyta kretsloppen och återställa vattenkvaliteten i våra sjöar.

FN-mål nr. 7: HÅLLBAR ENERGI FÖR ALLA. Det gröna näringslivet förser samhället med förnybar energi i stor mängd. Det kan vara biobränslen från skog eller åker, kraftvärme, vindkraft, solenergi och biogas.





Det är för övrigt bio-bränsle från landsbygden som till stor del ligger bakom att Sverige har kunnat minska sitt fossilberoende de senaste decennierna. Hälften av Sveriges energiförbrukning i dag är förnybar och av den delen kommer en tredjedel från biobränslen.

Det finns också ett stort intresse för energiproduktion bland LRFs medlemmar. Ungefär 8 000 lantbrukare producerar i dag energi och flera tusen

ytterligare ser energimarknaderna som utvecklingsbara.

Skogsbränsle. Bränsle från skogen står redan för en stor del av den svenska energitillförseln. Det mesta är restprodukter från skogsindustrin, men även bränsle direkt från skogen används. Efterfrågan har dock minskat något då förbränning av avfall vid produktion av värme och el har ökat. Dessutom har det skett energieffek-

tiviseringar och en ökad användning av spillvärme från industrin.

Biodrivmedel. I framtiden väntas behovet biodrivmedel öka. Redan i dag finns biodiesel och biobensin som tillverkas från massabrukens restprodukt tallolja samt från vete och raps

Den mesta förnybara energin från det gröna näringslivet kommer än så länge från skogsindustrins restprodukter. Det blir dock inga skogsbränsleut-





Svante Kaijser, Halltorp:

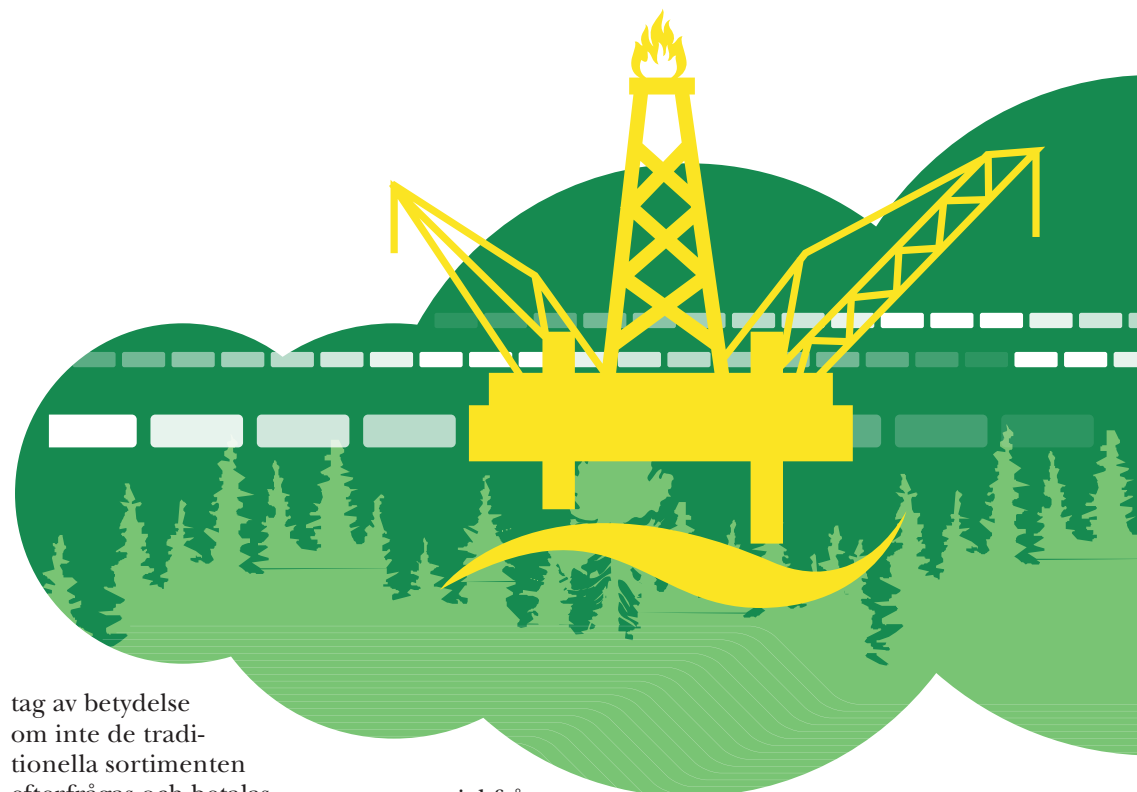
Rustar sina jordar och binder kol

I **VÄSTERGÖTLAND**, ett stenkast öster om Trollhättan, bor **Svante Kaijser** på gården Halltorp som ingår i ett odlingssamarbete om 650 hektar. Marken består till stor del av mullfattiga leror.

– Jag försöker odla en hel del vall för att öka mullhalten i jorden och därmed kolinnehållet, säger Svante Kaijser.

Drivkraften för att öka mullhalten är till stor del att jorden ska bli lättare att odla. En lerjord med låg mullhalt bildar hårda aggregat (klumpar) som kan vara svåra att smula sönder så att det går att så i dem.

Med mera mull i jorden ökar också markens förråd av växtnäring vilket gynnar kommande grödor. En positiv bieffekt är att Svante Kaijser binder ned kol i sina åkrar och därmed lägger fast en del av den koldioxid som vallgrödorna med hjälp av fotosyntesen samlar in under sin tillväxt.



tag av betydelse om inte de traditionella sortimenten efterfrågas och betalas med tillräckligt attraktiva priser.

FN-mål nr. 9: HÅLLBAR INDUSTRI, INNOVATIONER OCH INFRASTRUKTUR.

Det gröna näringslivet huvudsakliga produkter är livsmedel, sågverkstimmer och massaved. Men redan nu finns det en lång rad andra produkter som tillverkas med råvaror från jord- och skogsbruken. Det här är en utveckling som bara har börjat. I princip kan allt som i dag tillverkas av olja, i framtiden tas fram från förnybara råvaror från skog och åkermark. Det kan vara kemikalier, textilier, platser och material med helt unika egenskaper.

Men för att bioraffinaderier i större skala ska bli verklighet behövs forsknings- och utvecklingsinsatser, långsiktiga spelregler och styrmedel som premierar användning

av material från förnybar råvara.

Många olika sorters biomassa kan användas som råvara för bioraffinaderier, exempelvis trä från skogen och olika slags växter från jordbruket. Man kan också använda biomassa som vanligtvis betraktas som avfall eller restprodukter, exempelvis halm och träavfall från husbyggen.

En massa bio. Det finns många faktorer som påverkar hur mycket biomassa vi kan använda i bioraffinaderier i framtiden. Dels beror det på hur mycket vi behöver av mat och andra "traditionella" produkter som tidningspapper, kartonger och kläder. Dels beror det på hur mycket biomassa vi kan producera totalt. Det hänger i sin tur ihop med förutsättningarna för biomassaproduktion, det vill säga förutsättningarna för jord- och skogsbruksproduktion,

och på om vi vill använda all tillgänglig mark för biomassaproduktion eller inte. Till 2050 bedöms tillförseln av biomassa kunna öka till cirka 70 till 90 TWh per år i Sverige.

Snabb omställning. Med tanke på den enorma utmaning som omställningen till ett hållbart samhälle utgör, kan överskott och låga råvarupriser relativt snabbt förändras till underskott och höga eller volatila priser.

För att i görligaste mån förbereda samhället och de berörda branscherna inför framtida förändringar, krävs brett samarbete i syfte att bygga upp kompetens om bioekonomins marknader. För att följa utvecklingen av bioekonomi behövs bättre uppföljning och statistik för dessa marknader. ☉



LRF: ”Ökad hållbarhet runt hörnet – om vi vill”



FÖR ATT TA tillvara möjligheterna till den hållbara utveckling som det gröna näringslivet kan erbjuda behövs en samsyn mellan samhället och näring.

I grunden handlar det om långsiktiga och rättvisa företag villkor och styrmedel som stimulerar den utveckling vi vill ha.

MED EN ÖKAD användning av biomassa som basmaterial binder vi in kol i långlivade konstruktioner, samtidigt som vi undviker att använda fossila material med stor klimatpåverkan. För att detta ska öka i omfattning behövs politiska styrmedel, så som offentlig upphandling. Detsamma gäller även för övergången från fossila bränslen till biodrivmedel. Råvaran och tekniken finns, men inte

de långsiktiga politiska styrmedel som behövs för att tränga ut de fossila bränslena och deras stora negativa påverkan på klimat.

Med en ökad tillväxt i det gröna näringslivet i Sverige kan också andelen mat med låga klimatgasutsläpp öka. Efterfrågan på svensk mat stiger som en följd av att allt fler svenska konsumenter har blivit medvetna om den svenska matens tydliga fördelar. Men eftersom nästan hälften av den mat vi äter fortfarande är importerad så är potentialen stor för en positiv utveckling.

UTÖVER ATT klimatavtrycken minskar med en större andel svensk mat så minskar också den belastning som antibiotikaanvändningen i djurhållningen innebär. Vidare har vi en god djuromsorg och använder betydligt mindre växtskyddsmedel än de flesta andra länder i världen.

ALLA DESSA positiva effekter som den svenska maten bär med sig kan lätt skalas upp. Ett grundkrav är till exempel att kommuner och landsting ställer samma krav på importerad mat som lagstiftningen gör på den svenska. Hälften av den mat som serveras i svenska storkök är producerad i andra länder med metoder som inte är tillåtna i Sverige. Det är ohållbart och ett uttryck för dubbelmoral. LRF anser att ett grundkrav på all mat som upphandlas offentligt är att den produceras på ett sätt som är tillåtet i Sverige.

EXPORTEN AV svenska livsmedel har de senaste åren ökat markant. Också detta är ett sätt att skala upp den nytta det skulle göra om en större andel av maten i världen producerades i Sverige. För en fortsatt positiv utveckling av exporten krävs att regering och myndigheter aktivt arbetar för att stödja och underlätta för företagen att nå olika exportmarknader.

MÄNNISKAN DRAS TILL LEVANDE LANDSKAP

KATALYSATOR FÖR EN LEVANDE LANDSBYGD.

Det gröna näringslivet fyller många funktioner i samhället. En av dessa är att bidra till en levande landsbygd. Därmed skapas underlag för jobb, stabilitet och livsbejakande boendemiljöer.







Eftersom jord- och skogsbrukets verksamhet utförs i naturen och i kulturlandskapet skapar det värden på många andra sätt än genom mat, skogsprodukter och energi. Det gröna näringslivets företag kan sägas vara multifunktionella, deras verksamhet ger upphov till en rad samhällsnyttor. Utöver att upprätthålla den biologiska mångfalden och trygga leveransen av ekosystemtjänster, har jord- och skogsbruket också en avgörande betydelse för att skapa attraktiva natur- och kulturmiljöer.

Värde i landskapet. Människors vilja och möjlighet att bo, arbeta och driva företag på landsbygden påverkas tydligt av natur- och kulturvärden kopplade till jordbruket. Ett varierat odlingslandskap skapar attraktiva miljöer för boende och rekreation. Effekten av det har visats i internationella studier där man kunnat visa en positiv befolkningsutveckling och ekonomisk tillväxt i natursköna områden.

Forskning visar också att ett varierat jordbrukslandskap skapar attraktiva naturmiljöer, som det finns en betalningsvilja för. Som ett mått på individens värdering av miljöeffekter har man i en rapport från Agrifood valt att använda priset för övernattningskonceptet "Bo på lantgård". Resultaten indikerar att det

finns ett samband mellan priset för att hyra och de oberoende variablerna standard, tätortsnära, djur på gården samt andra variabler som beskriver miljön i det omkringliggande landskapet. Det finns en positiv betalningsvilja för ett vackert och varierat landskap och en negativ betalningsvilja för en mer monoton landskapsbild. Nyckeln till ett attraktivt landskap tycks med andra ord vara variation och mångfald i landskapet.

Även om det varierade jordbrukslandskapet i dagsläget främst attraherar boende och inte sysselsättning, så bör ökad arbetspendling och digitaliseringsens möjliggörande av distansarbete, i framtiden även skapa sysselsättning i ett brokigt och fängslande skogs- och jordbrukslandskap.

Kreativitet. Det finns forskning som pekar på att miljöer med höga naturvärden har en förmåga att

"Människors vilja och möjlighet att bo, arbeta och driva företag på landsbygden påverkas tydligt av natur- och kulturvärden kopplade till jordbruket."

dra till sig individer inom så kallade kreativa yrken. Det betyder att jordbruksföretagens verksamhet skapar förutsättning för andra typer av företagare att förlägga sin verksamhet till landsbygden. Vad denna landskapseffekt innebär i termer av sysselsättning och ekonomisk tillväxt har forskningen inte lyckats kvantifiera.

Att samlokalisera företag som är kopplade till landsbygdens primärproduktion, det vill säga kluster av förädlingsföretag i livsmedels- och trävaruindustrin, visar sig ge högre produktivitetvinster när företagen hamnar på landsbygden än när de förläggs till storstadsområden. I dag är den svenska livsmedelsindustrin mindre koncentrerad till storstadsregionerna än i början av 2000-talet, troligen på grund av att den blivit mer exportorienterad och behovet av närhet till svenska storstäder därmed minskat.

På mindre orter finns fördelar så som lägre markpriser och mindre konkurrens om arbetskraften. Dessutom finns ett samband mellan andelen sysselsatta i primärproduktion och livsmedelsindustrins storlek på regional nivå. Annorlunda uttryckt kan man säga att jordbruksproduktion stimulerar lokal livsmedelsförädling, som i sin tur skapar många jobb utöver de i sin egen bransch.

Lokal mat. Den småskaliga livsmedelsförädlingen sker oftast i direkt anslutning till jordbruket, och är en del av vad vi definierar som det gröna näringslivet. Till



Helene Oscarsson, Vreta Kluster:

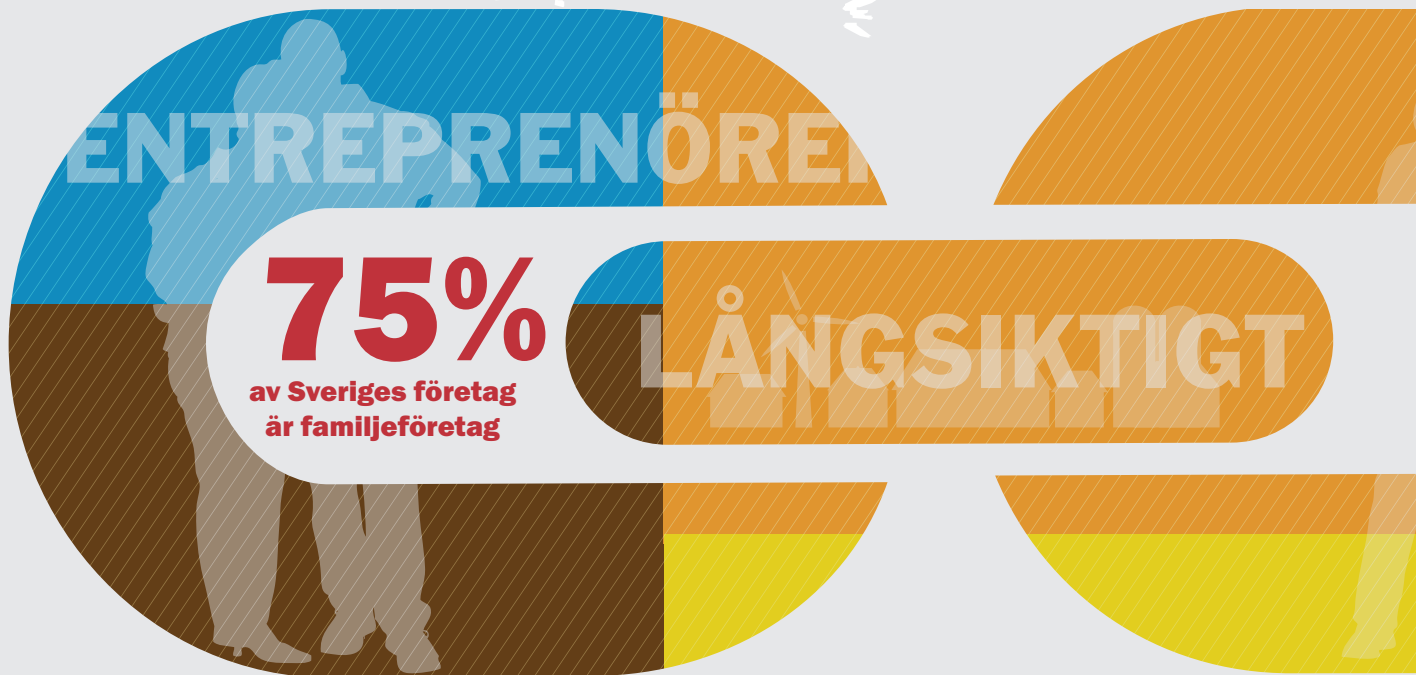
Vardagsmöten utvecklar företagen

ÖSTERGÖTLAND HAR alltid varit ett aktivt jordbrukslän, men samverkan med övrigt näringsliv och med Linköpings Universitet har inte alltid varit så frekvent. Detta är ett av skälen till att **Vreta Kluster** skapades för fem år sedan. Nu huserar 30 företag i klustrets lokaler och i kombination med en konferensverksamhet uppstår både spontana och planerade möten där idéer kläcks och samarbeten sjösätts.

– **När vi frågade** våra besökare och företag så menade 95 procent av dem att lantbruket som bransch blivit betydligt mera synligt tack vare Vreta Kluster, säger Helene Oscarsson, med titlen klustermotor.

Det gemensamma fiket för alla som jobbar i företagsparken är en liten med viktig del i att öppna nya dörrar. – Det är extremt effektivt i sin enkelhet. Idéer genereras vid fikaborden, säger Helene Oscarsson.





skillnad från mer storskalig livsmedelsförädling, kräver den småskaliga ofta en närhet till marknaden, då närproducerat i många fall är själva affärsidén.

Den småskaliga livsmedelsproduktionen drar också med sig en besöksnäring och upplevelseindustri baserad på mat och måltider. Matturism är i dag väletablerat och populärt koncept, som möjliggörs tack vare att lantbrukarna själva förädlar sina råvaror eller säljer produkter till andra företagare som i sin tur förädlar dem vidare för att möta kundernas önskemål.

Hållbart familjeföretaget. Går man långt tillbaka i tiden var familjeföretag vår

enda form av företagande. Detta var inget specifikt svenskt fenomen, utan gäller även i resten av världen. Även om familjeföretag historiskt varit den vanligaste företagsformen, tappade de under 1900-talet sin betydelse i många länder.

Ett växande behov av kapital och nya strukturer för att leda större företag drev på en utveckling där ägandet och kontrollen skiljdes från ledningen. Även framväxten av kapitalmarknader där företag kunde börsnoteras påverkade utvecklingen. Denna förändring skedde inte bland det gröna näringslivets företag.

Med en snäv definition är cirka 50 procent av alla företag i Sverige familjefö-

retag. En liberalare definition, där det räcker att en familj är största ägare med 20 procent av kapitalet, ger att cirka 75 procent av Sveriges företag är familjeföretag och de svarar för drygt 20 procent av Sveriges BNP. Också i detta avseende är det gröna näringslivet en unik sektor i det att basen utgörs av många mindre familjeföretag.

Attityden till familjeföretagandet är ibland negativ, då företagsformen förknippas med en allt för hög grad av försiktighet och konservatism. Men allt fler lyfter fram familjeföretagen som viktig företagsform.

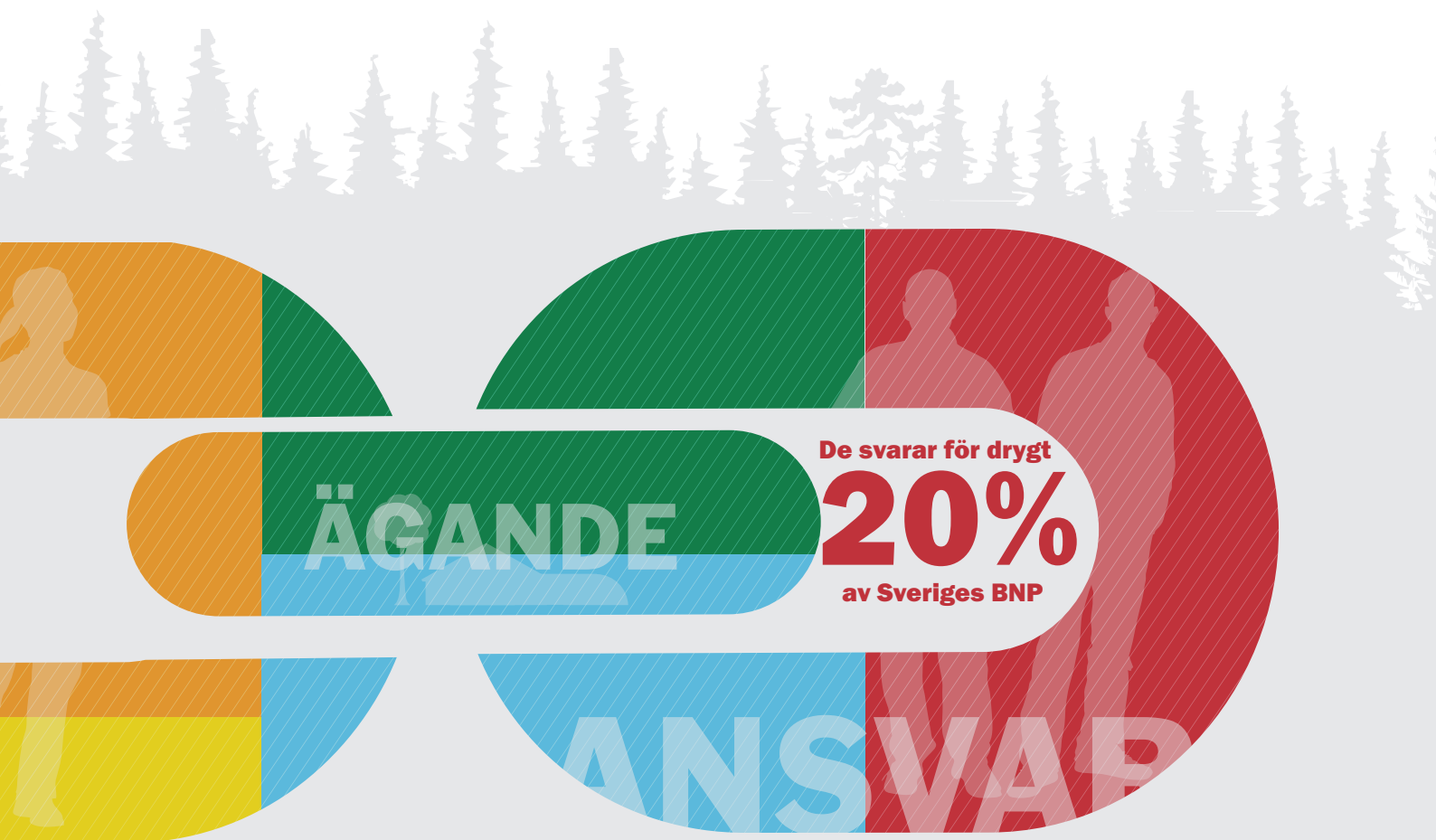
Drivande. The Economist beskriver att familjeföretagen har stor betydelse för

såväl ekonomisk och social utveckling, något som syns inte minst i tillväxtekonomier. Faktum är att många av våra mest framgångsrika företag är familjeföretag som styrs av grundarens familj.

Familjeföretagen finns ofta med i hela entreprenörskedjan och driver på utvecklingen i sin bransch. De bidrar då till uppkomsten av nya företag och investeringar och är dessutom ofta långsiktiga i sitt ägande.

Det goda ägandet. Just långsiktigheten är ett starkt argument för att familjeföretag är väl lämpade att förvalta det naturkapital som ska föda framtida generationer.

Den som driver sitt eget



företag och har en 20- till 30-årig planeringshorisont fattar sannolikt andra beslut än den som anställts med uppdraget att maximera vinsten kvartal för kvartal.

Med långsiktighet kommer ett ansvarstagande och andra värderingar. Familjeföretag tar generellt sett också större ansvar för sina anställda och för den bygd där de verkar. De sponsrar ortens idrottsklubb och det lokala föreningslivet. Det finns mycket som talar för att familjeföretag i större utsträckning än börsnoterade företag bidrar till långsiktighet och social stabilitet, inte minst på mindre orter. ☺

LRF: "Ta tillvara hela landets potential"



DET GRÖNA NÄRINGSLEVET är en katalysator för en levande landsbygd. Viktigast för att uppnå så mycket av den effekten som möjligt är bra företagarevillkor i ett brett och nationellt perspektiv. Men det finns också

insatser att göra i ett regionalt perspektiv. För att öka konkurrenskraften i den svenska livsmedelssektorn är det av stor vikt att regionala initiativ tas tillvara och ges möjligheter att utvecklas.

EN NÄRMARE koppling mellan näring, forskning, utbildning och rådgivning behövs. Ett sådant utbyte kan lägga grunden för en ökad utveckling av kluster i vilka innovationer främjas och utvecklingen drivs framåt. Här finns flera inspi-

rerande exempel och goda möjligheter att etablera flera.

HÄLFTEN AV Sveriges skogsareal ägs av ensilda människor. De flesta skogsägare har starka band till sin skog och väljer att behålla den inom familjen. Med det goda ägandet följer en långsiktig förvaltning av skogen, där lönsamhet går hand i hand med hållbarhet.

DET ÄR viktigt att göra skillnad på familjeskogsbruket och bolagsskogsbruket, då de har helt olika förutsättningar. Skogspolitikens devis "frihet under ansvar" är bra, medan en detaljreglering dödar glädjen och stoltheten över att vara skogsbrukare.



Det gröna näringslivet

och dess betydelse för samhället

EN RAPPORT OM HELA SVERIGE

Lantbrukarnas Riksförbund 2016

Projektledare Christian Nordenskjöld/LRF.

Texter Christian Nordenskjöld/LRF, Jan Lorentzson/LRF, Rebecca Källström/LRF, Elina Matsdotter/LRF och Niclas Åkeson/Publishing Farm.

Textredigering Niclas Åkeson/Publishing Farm.

Infografik Hans von Corswant.

Form Berit Metlid/Publishing Farm.

