



DET GRÖNA NÄRINGSLIVET *i* GÄVLEBORG

OCH DESS BETYDELSE FÖR SAMHÄLLET

EN DELRAPPORT OM GÄVLEBORGS LÄN





KATALYSATOR. Det gröna näringslivet fyller många funktioner i samhället. En är att bidra till en levande landsbygd. Därmed skapas underlag för jobb, stabilitet och livsbejakande boendemiljöer.

I det gröna näringslivet är tillväxten på riktigt

Det svenska jord- och skogsbruket tillför Sverige stora värden i form av mat, energi, arbetstillfällen och miljönytta. Och potentialen till mer av samma är betydligt större än vad de flesta inser.

I Sverige finns en stor samling företag som vi inom Lantbrukarnas Riksförbund, LRF, kallar för det gröna näringslivet. Basen är en uppsjö av småföretagare, var och en med egna erfarenheter, kunskaper, mål och idéer.

Dessa företagare förvaltar varsin liten bit av jorden och skogen – det svenska naturkapitalet. Ett kapital som till skillnad från många andra, rätt förvaltat, kan användas om och om igen utan att förbrukas.

Med den här rapporten vill vi i ett större perspektiv visa de möjligheter som det gröna näringslivet bär på, de resurser som finns på svenska gårdar och de utmaningar vi alla står inför, i Sverige och globalt.

En del fakta är säkert bekant sedan tidigare, annat kanske är nytt. Att betande djur behövs för att säkra den biologiska mångfalden och ge oss alla en artrik natur har de flesta hört. Mindre känt är kanske det gröna näringslivets stora möjligheter att skapa nya jobb och tillväxt i hela landet?

”En miljon i ökad omsättning på ett livsmedelsproducerande jordbruksföretag ger 2,51 nya jobb. Genomsnitt för hela det svenska näringslivet är 1,42 nya jobb.”

Jord- och skogsbruket tillhör nämligen de delar i näringslivet där det skapas flest nya jobb när omsättningen stiger. Det beror på att gårdarna är så integrerade med sin omgivning att när försäljningen från en gård ökar sprider sig framgången och gynnar inte bara dem som säljer produkter och tjänster direkt till gården utan också företag, genom hela kedjan av förädling och i slutändan handeln.

En miljon kronor i ökad omsättning på ett livsmed-

elsproducerande jordbruksföretag ger 2,51 nya jobb. Genomsnittet för hela det svenska näringslivet är 1,42 nya jobb. Det gröna näringslivet har helt enkelt potential att ge så många nya jobb att det märkbart skulle kunna minska arbetslösheten i Sverige.

Jag har en fast övertygelse om att det inte enbart går att bevara och skydda sig till en hållbar framtid. Därför är det jätteviktigt att hela samhället förstår att det är vi gröna företagare som sitter på både resurserna och lösningarna för att uppnå ett långsiktigt hållbart samhälle med en hållbarhet som vilar på tre pelare; ekologisk, ekonomisk och social.

Alla vet att vi inte kan fortsätta använda olja, gas och kol. Den goda nyheten är att allt som kan göras av fossila råvaror också kan göras av biomassa. Det gäller allt från kläder till kemikalier och drivmedel.

Frågan är inte om, utan när, efterfrågan på en sådan utveckling i stor skala tar fart. När den gör det står vi redo att både producera och leverera. Det är klimatnytta om något!

Vi bönder gör något för och

med miljön varje dag. Det finns inte någon samhällsgrupp som lever så nära och så tydligt av vad marken ger, som bidrar med så mycket klimatnytta, som bonden och skogsägaren.

Därför är vi självklart angelägna om ett hållbart brukande av jord och skog, av det för framtiden helt avgörande naturkapitalet. Vi är helt enkelt den nya miljörelsen!

Men allt för få människor är medvetna om vilken betydelse bonden, jorden och skogen fortfarande har i det svenska samhället och ännu färre känner till potentialen.

Min förhoppning är att den här rapporten ska ge fler kunskap om sambanden.

Galtås juni 2016

Helena Jonsson
Förbundsordförande LRF



Landsbygdens företag ger hållbar tillväxt Gävleborg

I det här häftet finns viktig information för dig som är intresserad av hållbar tillväxt i Gävleborgs län. Redan i dag står det gröna näringslivet för 8,2 procent av jobben i länet vilket är långt över rikssnittet, och möjligheten till flera jobb är uppenbar. Både jordbruket och skogsbruket har potential att växa. Utmärkande för en tillväxt i dessa sektorer är att det skapas många nya jobb när omsättningen ökar

och att merparten av jobben uppstår lokalt. En samlad regional satsning på det gröna näringslivet kan därmed ge utdelning på många plan. Förutom nya lokala jobb och en ökad skattekraft gör ett aktivt grönt näringsliv Gävleborg till en vackrare och mera miljösamt plats på jorden.

Allt om Gävleborg. På de följande sidorna beskrivs länet och dess potential med hjälp av statistik och analyser. I början ligger tyngdpunkten på nuvarande

struktur och geografiska förutsättningar. Mot slutet handlar det mer om arbetsmarknad och potential till nya jobb i olika delar av det gröna näringslivet.

Företagarna i det gröna näringslivet har en avgörande betydelse för att producera råvaror i form av mat och virke till samhället. Men den svenska bonden bidrar på så många fler sätt till utveckling och tillväxt i landet. De odlar och förädlar energi, skapar och bevarar kulturlandskapet, upprätthåller biologisk mångfald, bidrar

till att den bygd de verkar i lever, de håller vägarna fria från snö, de skapar underlag för naturturism och de står för det goda ägandet av jord och skog.

4 procent av BNP. Med det gröna näringslivet avses verksamheter med utgångspunkt i jord, skog, trädgård och landsbygdens miljö. Denna definition innefattar också livsmedelsindustri och skogsindustri som förädlar en stor andel av de produkter som dessa verksamheter genererar. Dessa gröna före-

tagare och deras verksamheter står för nästan 4 procent av Sveriges BNP (bruttonationalprodukt).¹

I sysselsättningsstatistiken är det särskilt tydligt att Gävleborg är ett skogsrikt län. Hela 6 procent är sysselsatta i skogsbruket eller skogsindustrin i länet jämfört med 2,2 procent i riket. Jordbruket sysselsätter 1,5 procent vilket motsvarar riksgenom-

¹De gröna näringarnas andel av BNP i Sverige år 2013 var 3,6 procent, om Stockholms län räknas bort var siffran 4,8 procent.

snittet medan livsmedelsindustrin endast sysselsätter 0,7 procent.

Rikt skogslän. I Gävleborg bor 22 procent av befolkningen utanför tätorter, vilket är en avsevärt större andel än snittet för riket med ca 15 procent av befolkningen bosatta på landsbygden. Andelen jordbruksmark i förhållande till den totala landarealen är drygt hälften av genomsnittet för riket, 4 procent jämfört med 7 procent. Andelen skogs-

mark är däremot avsevärt större än snittet, då hela 82 procent av landarealen utgörs av skogsmark. Detta ska jämföras med 55 procent i snitt för riket.

Småbruken dominerar. Jordbruksproduktionen har aldrig varit särskilt stor i länet eller av bulkkaraktär varför man hellre talar om varumärke än bulk. Betesmarkerna är ett förhållandevis ovanligt inslag i landskapsbilden. Motsvarande 8 procent av jordbruksmarken

SKOGEN GER JOBB. I Gävleborgs län är det betydligt fler som jobbar i skog och skogsindustri jämfört med riket i övrigt.

Vad är Det gröna näringslivet?

Det gröna näringslivet är verksamheter med utgångspunkt i jordbruk, skogsbruk, livsmedelsindustri och skogsindustri. På senare tid har det blivit allt mer uppenbart att det gröna näringslivet kommer att öka i betydelse. Basen i form av virke, pappersmassa och livsmedel består, men nya produkter och tjänster adderas.

Att det gröna näringslivet växer i betydelse beror till stor del på att de fossila råvarorna måste ersättas, liksom att behovet av klimatsmart och hållbart producerad mat ökar. Den här tillväxten kommer att gynna Sverige som helhet, då det skapas nya jobb i en bransch som till stor del drivs av solenergi.



I Gävleborg bor många på landsbygden: **22%**

	GÄVLEBORG	HELA LANDET
Folkmängd 2015	281 815	9 851 017
Folkmängd utanför tätort	61 999	1 434 517
Andel utanför tätort 2011, %	22	15
Landareal, hektar	1 811 844	40 932 717
Varav jordbruksmark 2015, %	4	7
Varav skogsmark 2013, %	82	55

Tabell 1. BEFOLKNING OCH AREAL
Källa: SCB, Jordbruksverket och Skogsstyrelsen

	GÄVLEBORG	HELA LANDET
Areal total jordbruksmark 2015	72 393	3 039 896
Varav åkermark, %	92	85
Varav betesmark och slätteräng, %	8	15
Varav åkermark, hektar	66 957	2 590 053
Varav betesmark och slätteräng, hektar	5 436	449 843
Antal jordbruksföretag 2013	2 333	67 146
Varav husdjursskötsel, %	31	29
Varav växtodling, %	24	28
Övrigt, %	45	43
Antal sysselsatta inom jordbruket 2013	5 987	172 687
Antal sysselsatta per jordbruksföretag	2,57	2,57

Tabell 2. JORDBRUKETS MARKANVÄNDNING, VERKSAMHETSINRIKTNING OCH ANTAL SYSSELSATTA
Källa: Jordbruksverket

En tredjedel av gårdarna i Gävleborg har djur: **31%**



utgörs av betesmark vilket kan ställas i relation till riksgenomsnittets 15 procent.

Drygt 30 procent av alla jordbruksföretag har någon form av husdjurskötsel vilket kan jämföras med 29 procent för riksgenomsnittet.

Nötkött vanligast. Vanliga driftinriktningar är nötkött, fåruppfödning följt av mjölkproduktion. Ett ökat intresse från konsumenter har lett till att försäljning av köttlådor har ökat under senare år. Mer än 65 procent av åkermarksarealen nyttjas som vall och grovfoder vilket kan jämföras med riksgenomsnittets 42 procent. 24 procent av åkerarealen odlade man spannmål på.

I förhållande till den totala jordbruksarealen i Gävleborg finns det förhållandevis många jordbruksföretag inom länet. Företags-

KVINNORT OCH SKOG. Av Gävleborg läns 13 900 skogsägare är 38 procent kvinnor.

strukturen innebär fler men mindre brukningsenheter, snittföretaget har 31 hektar jordbruksmark medan snittet för landet är 45 hektar.

Motsvarande 85 procent av företagen återfinns inom storlekssegmentet upp till 50 hektar, i Sverige som helhet är samma siffra 79 procent.

Skogsrikt lään. Av landarealen består 82 procent av skogsmark och skogen med tillhörande industrier betyder för länet inkomster, jobb och möjligheter för framtiden. I Gävleborg lään ägs 45 procent av familjeskogsbrukare medan storskogsbruken äger resterande areal.

Medelboniteten i familjeskogsbruket är 5,7 att jämföra med snittet för riket på 6,1. Gävleborg har nästan 13 900 skogsägare varav drygt 38 procent är kvinnor.

Drabbad av stormar. Gävleborgs skogsägare drabbades hårt av stormarna Dagmar 2011 och Ivar år 2013. Både stormen Dagmar och stormen Ivar har drabbat ett område med stor förekomst av granbarkborrar och där det tidigare också förekommit stora angrepp på stående skog, varför det är viktigt för skogsägarna att följa reglerna i södra barkborrebekämpningsområdet; att granvirke som avverkats eller skadats före den 1 juni ska senast den 1 juli samma år forslas till terminal, skogsindustri eller göras otjänligt som yngelmateriel.

Värdet av regionens produktion. Bruttoregionalprodukt eller bruttoregionalprodukt, förkortat BRP, är den regionala motsvarigheten till bruttonationalprodukt (BNP) mätt från produktsidan: värdet av all

produktion av varor och tjänster i en region. I Gävleborgs lään stod de gröna näringarna för ett BRP på 8,9 procent år 2013². Det kan jämföras med siffran för de gröna näringarna i hela riket på 3,6 procent. (4,8 procent om Stockholms lään räknas bort). Skogsbruket och skogsindustrin står för närmare 90 procent av det gröna näringslivets BRP i länet.

Jobb i hela landet. När man tittar i offentlig statistik är jordbrukssektorns bidrag till den totala sysselsättningen blygsam, endast 1,4 procent av jobben finns sektorn. Antalet sysselsatta har dessutom sjunkit kraftigt under hela 1900-talet och de första årtiondena på 2000-talet. Glädjande nog

²Senast tillgänglig statistik från SCB.

verkar det som att minskningen av antalet sysselsatta inom jordbruk, skogsbruk och fiske avstannat på senare år.

Att statistiken visar att det blir färre som jobbar inom jordbruket beror delvis på minskad produktion men också till följd av att många verksamheter som tidigare räknats in i jordbrukssektorn har outsourcats och numera tillhör andra sektorer i den offentliga statistiken.

Oavsett statistiken så har jordbruket en viktig roll när det kommer till att skapa jobb på riktigt. Det gröna näringslivet sysselsatte år 2013³ ca 223 400 personer i hela riket. Jobben är ofta spridda i hela landet, vilket skiljer det gröna näringslivets jobbskapande från många andra näringar som är koncentrerade till storstäderna.

Skogsjobb. I Gävleborgs lään fanns år 2013 ca 10 000 jobb i det gröna näringslivet. Det motsvarar 8,2 procent av länets totala sysselsättning. Det är en högre siffra än för riket, där det gröna näringslivets andel av sysselsättningen är ca 4,8 procent.

I sysselsättningsstatistiken blir det särskilt tydligt att Gävleborg är ett skogsrikt lään, då hela 2,3 procent är sysselsatta i näringen jämfört med 0,9 procent i riket. Även skogsindustrin sysselsätter ett relativt stort antal i förhållande till rikets genomsnitt, 3,7 procent jämfört med 1,3 procent.

Jobb till många när jordbruket växer. Siffror framtagna av forskningsinstitutet Nordregio⁴ visar att det gröna näringslivet har

³Senast tillgänglig statistik från SCB.

OUTSOURCING. Statistiken som visar att sysselsättningen i jordbruket har minskat kraftigt ger en delvis falsk bild.



Många har gröna jobb i Gävleborg: 8,2%

	GÄVLEBORG	HELA LANDET
Skogsmark 2013, hektar	1 489 000	22 382 000
Familjeskogsbruk efter areal, %	45	52
Storskogsbruk efter areal, %	55	48
Antal skogsägare 2012	13 887	329 541
Antal skogsbruksenheter 2012	11 050	229 802

Tabell 3. **SKOGSMARKEN**
Källa: Skogsstyrelsen

	GÄVLEBORG	HELA LANDET
Jordbr inkl vattenbr/fiske 2013, mkr	242	12 681
Skogsbruket 2013, mkr	2 655	33 549
Livsmedelsföretag 2013, mkr	589	41 352
Skogsindustri 2013, mkr	4 225	48 710
Det gröna näringslivet 2013, mkr	7 711	136 292
Det gröna näringslivet 2013, %	8,9	3,6

Tabell 4. **DET GRÖNA NÄRINGSLIVETS ANDEL AV BRP**
Källa: SCB

	GÄVLEBORG		HELA LANDET	
Jordbruket	1 800	1,5%	64 300	1,4%
Fiske och vattenbruk	0	0,0%	1 300	0,0%
Skogsbruket	2 800	2,3%	42 900	0,9%
Livsmedelsföretag	900	0,7%	55 100	1,2%
Skogsindustri	4 500	3,7%	59 800	1,3%
Det gröna näringslivet	10 000	8,2%	223 400	4,8%

Tabell 5. **HUVUDSAKLIG SYSSELSÄTTNING 2013**
Källa: SCB

VALL OCH BETE LOCKAR. Utöver skogsbruket ser Gävleborgs gröna företagare störst utvecklingsmöjligheter i vallodling och betesdrift.



en mycket stor potential att stimulera sysselsättningen i Sverige. En efterfrågeökning på 1 miljon kronor i jordbrukssektorn leder till hela 2,51 nya jobb i Sverige, vilket kan jämföras med genomsnittet för hela den svenska ekonomin på 1,42 nya jobb för varje miljon i ökad efterfrågan. Endast utbildningssektorn och den sociala sektorn bidrar med mer sysselsättning när efterfrågan på dess tjänster ökar.

Lokala jobb. Orsaken till att jordbruket bidrar så kraftigt till sysselsättningen är främst att sektorn har en låg importandel. Det vill säga, de importerar endast en liten del av det de köper in och därmed efterfrågas främst svenska resurser i form av varor och tjänster. För skogsbruket är samma

siffra 1,03 nya jobb om efterfrågan stiger 1 miljon, men med potential till väsentligt många flera nya jobb om den svenska skogsråvaran förädlas inom landets gränser.

I Gävleborgs län skapas 2,23 nya jobb om efterfrågan på jordbrukets produkter och tjänster ökar med en miljon kronor vilket är på samma nivå som socialt arbete. I Gävleborgs län ligger Service och Spannmål på topp med 2,62 respektive 2,34 nya jobb i länet vid en efterfrågeökning på en miljon i det egna länet.

⁴Nordregio är ett nordiskt forsknings-, rådgivnings- och analysinstitut med fokus på strategisk och policy-relevant forskning. Rapporten som är framtagen åt LRF heter "Regionala input-output multiplikatorer avseende 2013 – disaggregerade beräkningar för svenska län med fokus på jordbruket".

Merparten av sysselsättnings-effekten tillfaller det egna länet då jordbruket främst efterfrågar lokala resurser.

LRFs medlemmar – en palett av verksamheter.

Företagen i det gröna näringslivet bedriver verksamhet i ett 30-tal branscher. Den i särklass största branschen, sett till antal företag, är skogsbruket. Det gäller även för LRFs medlemsföretag i Gävleborg. På andra och tredje plats i länet kommer växtodling och betesdrift följda av entreprenad och nötköttsproduktion.

Uppåt för nötkött. Under 2014 ljusnade marknadsläget för svenska nötköttsproducenter, en ökad efterfrågan på svenskt nötkött ledde till minskad import och en möjlighet

för svenska producenter att ta tillbaka förlorade marknadsandelar. Detta skedde i samband med ökad uppmärksamhet kring konsekvenserna av en överdriven antibiotika-användning till lantbrukets djur, där Sverige har den lägsta användningen inom EU, och rapportering om multiresistenta bakterier i utländsk grisproduktion.

Grisproduktionen var således i fokus under denna period, men det förde även med sig en ljusning för det svenska nötköttet.⁵

Mjölksproducenterna har de senaste två åren drabbats av historiskt låga mjölkpriser vilket sätter dem under stark ekonomisk press. Att om möjligt utöka sin köttproduktion har varit räddningen för många mjölkproducenter.

Spirande framtidsutsikter.

Även om vissa branscher har det tufft och kämpar med lönsamheten, så ser framtiden ljus ut i det gröna näringslivet. De gröna entreprenörerna sitter på nycklarna till många av framtidens utmaningar. De skapar jobb i hela landet, ger oss säkra och hälsosamma livsmedel, bibehåller det öppna landskapet och kan ersätta fossil råvara med förnyelsebar. Jord- och skogsbrukaren äger nämligen råvaran för att göra energi, drivmedel och förpackningsmaterial av den gröna kolatomen.

Genom att titta på antalet bedrivna verksamheter och antalet utvecklingsbara verksamheter som LRFs medlemmar rapporterat

⁵Jordbruksverkets "Marknadsrapport nötkött mars 2016".

in till LRFs medlems- och marknadsregister, får vi ett mått på intresset hos företagaren för utveckling och nyetablering inom verksamheten.

Utvecklingsplaner. I Gävleborgs län toppar Skogsbruk, vilket speglar att skogen är en viktig resurs som lantbruksföretagen i länet ser möjligheter att utveckla. Även Vall för gårdsbehov och Betesdrift med egna djur finns intresse för att utveckla. Det finns troligen en koppling till det ökande intresset för nötköttsproduktion i spåren av en starkare efterfrågan på svenskt kött. I länet vill man även utveckla sin spannmålsproduktion och sina entreprenadverksamheter. ☺



TIO I TOPP I GÄVLEBORG



DE TIO VANLIGASTE BRANSCHERNA BLAND LRFs MEDLEMMAR

Källa: LRFs medlemsregister

- 1 Skogsbruk
- 2 Växtodling
- 3 Betesdrift
- 4 Entreprenad
- 5 Nötköttsproduktion
- 6 Energi
- 7 Mjölksproduktion
- 8 Får och lamm
- 9 Hästverksamhet
- 10 Uthyrningsverksamhet

Tabell 6. **MULTIPLIKATORER ARBETSTILLFÄLLE/MILJON KRONOR**

Källa: Regionala input-output multiplikatorer avseende 2013

– disaggregerade beräkningar för svenska län med fokus på jordbruket, Nordregio

	GÄVLEBORG	MEDEL ALLA LÄN	(forts.)	GÄVLEBORG	MEDEL ALLA LÄN
Service (t ex maskinarbeten)	2,62	2,66	Fiske och vattenbruk	1,06	1,08
Spannmål	2,34	2,37	Kyckling och ägg	0,93	1,02
Socialt arbete (vårdhem mm)	2,24	2,26	Gris	0,95	1,00
Jordbrukssektorn totalt	2,23	2,24	Skogsbruk	0,76	0,76
Utbildning	2,05	2,07	Grönfoder	0,64	0,67
Nötkött	1,99	2,03	Livsmedel och dryck	0,62	0,67
Mjölk	1,71	1,75	Trä och trävaror	0,61	0,63
Andra grödor (potatis, socker mm)	1,11	1,15	Papper och pappersprodukter	0,46	0,47
Andra djur (häst, pälsdjur, etc)	1,08	1,12			

Det gröna näringslivet bidrar till tryggare framtid

Den här sammanställningen har i huvudsak belyst den inverkan som det gröna näringslivet har för jobb och tillväxt. Men jord- och skogsbruket bidrar också på många andra sätt till en tryggare framtid och ett landskap som främjar livskvalitet och kreativitet.

17 globala mål. I september 2015 antog FN "Agenda 2030" och med den 17 nya globala mål för hållbar utveckling. Miljö och utveckling är sammankopplade och för att nå framgång har



NATIONELLT PERSPEKTIV. Utöver den länsrapport du just nu läser, har LRF också gett ut en rapport som belyser det gröna näringslivets betydelse för hela Sverige. Den finns att ladda ned på www.lrf.se.

FN kommit fram till att det behövs strategier som tar hänsyn till såväl miljö som sociala och ekonomiska frågor.

Unika sektorer. Av FNs 17 globala mål har svenskt jord- och skogsbruk en nära koppling till sju. Ett av dessa lyder: "Bekämpa klimatförändringarna". Jord- och skogsbruket är unika sektorer där produktionen baseras på fotosyntesen, en kretsloppsprocess där solen står för hela energibehovet. När skog och grödor växer och när multhalten i marken ökar binds koldioxid ned från atmosfären och bidrar till att motverka temperaturhöjningar. Dessutom har biomassa från de gröna näringarna redan ersatt stora mängder fossil energi, men skulle kunna ersätta ännu mycket mera. Denna möjlighet knyter också nära an till ett annat av FNs 17 mål, det om "Hållbar energi till alla".

Cirkulär ekonomi. Ytterligare ett av FNs mål är: "Hållbar konsumtion och produktion". Det går ut på att främja långsiktigt fungerande konsumtions- och produktionsmönster. Livsmedelskonsumtionen i Sverige blir mera hållbar om vi åter en större andel svenska livsmedel och mindre importerad mat. Det är ett exempel på hur vi kan

arbeta i riktning mot en sundare konsumtion och produktion. Ett annat är att söka lösningar som sluter kretsloppen mellan stad och land. Vi behöver närma oss en cirkulär ekonomi, där vi inte tär på ändliga lager av naturresurser, och i det arbetet har det gröna näringslivet en nyckelroll.

Livsviktig mångfald. Ekosystemtjänster och biologisk mångfald tas också upp bland FNs globala mål. Det berör det gröna näringslivet på flera sätt. Jord- och skogsbruket är beroende av såväl ekosystemtjänster som biologisk mångfald, men är också en förutsättning för att skydda och förstärka dem. Det är ett av skälen till att vi behöver ett aktivt jordbruk i hela Sverige. Det finns flera av FNs mål där det gröna näringslivet i Sverige har en viktig roll att fylla, till exempel de om att värna rent vatten och att utrota hungern.

Exemplen beskriver hur värdefulla jord- och skogsbrukets bidrag är för en sundare värld, för fler jobb och för utveckling som också ger en ökad lokal hållbarhet. En rad vetenskapliga studier visar också jord- och skogsbrukets betydelse för en levande landsbygd och för livsbejakande boendemiljöer. ☺

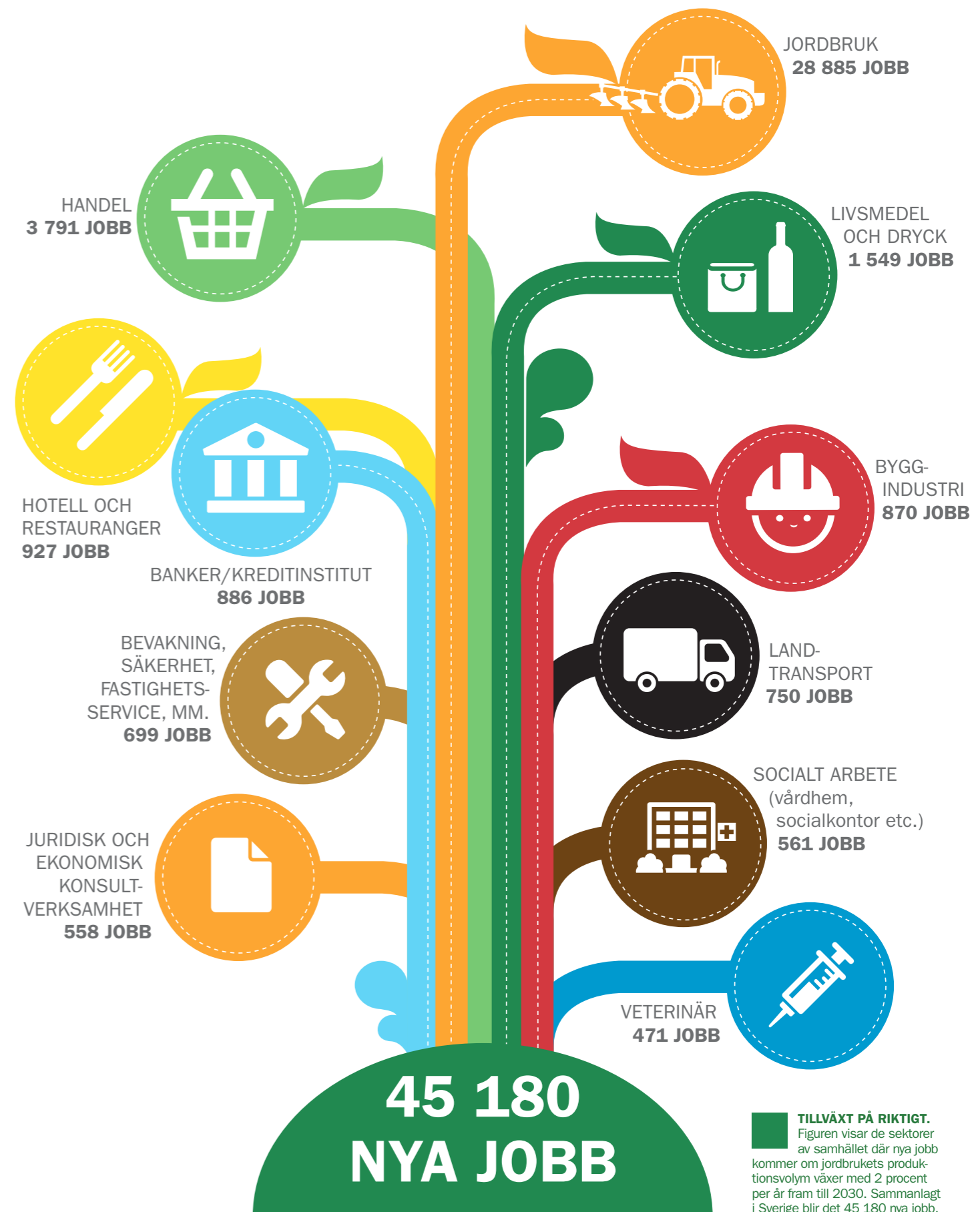
LRFs förslag



LRF ARBETAR på många områden för att Sverige ska ta tillvara de möjligheter som

finns till nya jobb och hållbar utveckling inom det gröna näringslivet. En förutsättning är att svenska jord- och skogsbrukare får rättvisa villkor jämfört med kollegor i andra länder. Det är också viktigt att äganderätten har ett starkt skydd, då detta är en förutsättning för långsiktig förvaltning av naturresurser och företag. Ju tryggare villkor för svenska jord- och skogsbrukare, desto mer hållbar avkastning kan vi få av vårt stora svenska naturkapital.

ANDRA VIKTIGA förutsättningar för tillväxt i det gröna näringslivet är att det blir billigare att anställa i små företag, att företagarnas kontakter med myndigheter förenklas och att landsbygdens infrastruktur prioriteras upp.



TILLVÄXT PÅ RIKTIGT. Figuren visar de sektorer av samhället där nya jobb kommer om jordbrukets produktionsvolym växer med 2 procent per år fram till 2030. Sammanlagt i Sverige blir det 45 180 nya jobb.

