



DET GRÖNA NÄRINGSLIVET *i* JÄMTLAND

OCH DESS BETYDELSE FÖR SAMHÄLLET

EN DELRAPPORT OM JÄMTLANDS LÄN





KATALYSATOR. Det gröna näringslivet fyller många funktioner i samhället. En är att bidra till en levande landsbygd. Därmed skapas underlag för jobb, stabilitet och livsbejakande boendemiljöer.

I det gröna näringslivet är tillväxten på riktigt

Det svenska jord- och skogsbruket tillför Sverige stora värden i form av mat, energi, arbetstillfällen och miljönytta. Och potentialen till mer av samma är betydligt större än vad de flesta inser.

I Sverige finns en stor samling företag som vi inom Lantbrukarnas Riksförbund, LRF, kallar för det gröna näringslivet. Basen är en uppsjö av småföretagare, var och en med egna erfarenheter, kunskaper, mål och idéer.

Dessa företagare förvaltar varsin liten bit av jorden och skogen – det svenska naturkapitalet. Ett kapital som till skillnad från många andra, rätt förvaltat, kan användas om och om igen utan att förbrukas.

Med den här rapporten vill vi i ett större perspektiv visa de möjligheter som det gröna näringslivet bär på, de resurser som finns på svenska gårdar och de utmaningar vi alla står inför, i Sverige och globalt.

En del fakta är säkert bekant sedan tidigare, annat kanske är nytt. Att betande djur behövs för att säkra den biologiska mångfalden och ge oss alla en artrik natur har de flesta hört. Mindre känt är kanske det gröna näringslivets stora möjligheter att skapa nya jobb och tillväxt i hela landet?

”En miljon i ökad omsättning på ett livsmedelsproducerande jordbruksföretag ger 2,51 nya jobb. Genomsnitt för hela det svenska näringslivet är 1,42 nya jobb.”

Jord- och skogsbruket tillhör nämligen de delar i näringslivet där det skapas flest nya jobb när omsättningen stiger. Det beror på att gårdarna är så integrerade med sin omgivning att när försäljningen från en gård ökar sprider sig framgången och gynnar inte bara dem som säljer produkter och tjänster direkt till gården utan också företag, genom hela kedjan av förädling och i slutändan handeln.

En miljon kronor i ökad omsättning på ett livsmed-

elsproducerande jordbruksföretag ger 2,51 nya jobb. Genomsnittet för hela det svenska näringslivet är 1,42 nya jobb. Det gröna näringslivet har helt enkelt potential att ge så många nya jobb att det märkbart skulle kunna minska arbetslösheten i Sverige.

Jag har en fast övertygelse om att det inte enbart går att bevara och skydda sig till en hållbar framtid. Därför är det jätteviktigt att hela samhället förstår att det är vi gröna företagare som sitter på både resurserna och lösningarna för att uppnå ett långsiktigt hållbart samhälle med en hållbarhet som vilar på tre pelare; ekologisk, ekonomisk och social.

Alla vet att vi inte kan fortsätta använda olja, gas och kol. Den goda nyheten är att allt som kan göras av fossila råvaror också kan göras av biomassa. Det gäller allt från kläder till kemikalier och drivmedel.

Frågan är inte om, utan när, efterfrågan på en sådan utveckling i stor skala tar fart. När den gör det står vi redo att både producera och leverera. Det är klimatnytta om något!

Vi bönder gör något för och

med miljön varje dag. Det finns inte någon samhällsgrupp som lever så nära och så tydligt av vad marken ger, som bidrar med så mycket klimatnytta, som bonden och skogsägaren.

Därför är vi självklart angelägna om ett hållbart brukande av jord och skog, av det för framtiden helt avgörande naturkapitalet. Vi är helt enkelt den nya miljörelsen!

Men allt för få människor är medvetna om vilken betydelse bonden, jorden och skogen fortfarande har i det svenska samhället och ännu färre känner till potentialen.

Min förhoppning är att den här rapporten ska ge fler kunskap om sambanden.

Galtås juni 2016

Helena Jonsson
Förbundsordförande LRF



Landsbygdens företag ger hållbar tillväxt i Jämtland

I det här häftet finns viktig information för dig som är intresserad av hållbar tillväxt i Jämtlands län. Redan i dag står det gröna näringslivet för 8,9 procent av jobben i länet vilket är långt över rikssnittet, och möjligheten till flera jobb är uppenbar. Både jordbruket och skogsbruket har potential att växa. Utmärkande för en tillväxt i dessa sektorer är att

det skapas många nya jobb när omsättningen ökar och att merparten av jobben uppstår lokalt. En samlad regional satsning på det gröna näringslivet kan därmed ge utdelning på många plan. Förutom nya lokala jobb och en ökad skattekraft gör ett aktivt grönt näringsliv Jämtland till en vackrare och mera miljösamt plats på jorden.

Allt om Jämtland. På de följande sidorna beskrivs länet och dess potential

med hjälp av statistik och analyser. I början ligger tyngdpunkten på nuvarande struktur och geografiska förutsättningar. Mot slutet handlar det mer om arbetsmarknad och potential till nya jobb i olika delar av det gröna näringslivet.

Företagarna i de gröna näringslivet har en avgörande betydelse för att producera råvaror i form av mat och virke till samhället. Men den svenska bonden bidrar på så många fler sätt till utveckling och tillväxt i landet. De

odlar och förädlar energi, skapar och bevarar kulturlandskapet, upprätthåller biologisk mångfald, bidrar till att den bygd de verkar i lever, de håller vägarna fria från snö, de skapar underlag för naturturism och de står för det goda ägandet av jord och skog.

4 procent av BNP. Med det gröna näringslivet avses verksamheter med utgångspunkt i jord, skog, trädgård och landsbygdens miljö. Denna definition innefattar

också livsmedelsindustri och skogsindustri som förädlar en stor andel av de produkter som dessa verksamheter genererar. Dessa gröna företagare och deras verksamheter står för nästan 4 procent av Sveriges BNP (bruttonationalprodukt).¹

I statistiken är det särskilt tydligt att det gröna näringslivet är viktigt för länets

¹De gröna näringarnas andel av BNP i Sverige år 2013 var 3,6 procent, om Stockholms län räknas bort var siffran 4,8 procent.

arbetsmarknad och BRP. Nästan 9 procent är sysselsatta i de gröna näringarna, vilket dubbelt så stor andel som snittet i riket. Särskilt skogsbruket sysselsätter många och bidrar avsevärt till bruttoregionalproduktionen. Troligen finns ännu stora utnyttjade värden i länet.

Liten andel jordbruksmark sysselsätter många. I Jämtland bor 34 procent av befolkningen utanför tätort-

ter, vilket är mer än dubbelt så stor andel som snittet för riket med ca 15 procent av befolkningen bosatta på landsbygden.

Andelen jordbruksmark i förhållande till den totala landarealen är dock mindre än genomsnittet för riket, cirka 1 procent jämfört med 7 procent. Enligt Länsstyrelsen i Jämtland är jordbruket väldigt viktigt ur sysselsättningsynpunkt. Trots att andel jordbruksareal är liten i förhållande till landarealen sysselsätter jordbruket lika

SKOGEN CENTRAL. Andelen skog av landarealen i Jämtland ligger på rikssnittet, men för den regionala ekonomin är den viktig.

Vad är Det gröna näringslivet?

Det gröna näringslivet är verksamheter med utgångspunkt i jordbruk, skogsbruk, livsmedelsindustri och skogsindustri. På senare tid har det blivit allt mer uppenbart att det gröna näringslivet kommer att öka i betydelse. Basen i form av virke, pappersmassa och livsmedel består, men nya produkter och tjänster adderas.

Att det gröna näringslivet växer i betydelse beror till stor del på att de fossila råvarorna måste ersättas, liksom att behovet av klimatsmart och hållbart producerad mat ökar. Den här tillväxten kommer att gynna Sverige som helhet, då det skapas nya jobb i en bransch som till stor del drivs av solenergi.



I Jämtland bor många på landsbygden:
34%

	JÄMTLAND	HELA LANDET
Folkmängd 2015	127 376	9 851 017
Folkmängd utanför tätort	43 308	1 434 517
Andel utanför tätort 2011, %	34	15
Landareal, hektar	4 893 542	40 932 717
Varav jordbruksmark 2015, %	1,1	7
Varav skogsmark 2013, %	53	55

Tabell 1. BEFOLKNING OCH AREAL

Källa: SCB, Jordbruksverket och Skogsstyrelsen

	JÄMTLAND	HELA LANDET
Areal total jordbruksmark 2015	51 821	3 039 896
Varav åkermark, %	77	85
Varav betesmark och slätteräng, %	23	15
Varav åkermark, hektar	39 685	2 590 053
Varav betesmark och slätteräng, hektar	12 136	449 843
Antal jordbruksföretag 2013	1 570	67 146
Varav husdjursskötsel, %	34	29
Varav växtodling, %	14	28
Övrigt, %	52	43
Antal sysselsatta inom jordbruket 2013	3 874	172 687
Antal sysselsatta per jordbruksföretag	2,47	2,57

Tabell 2. JORDBRUKETS MARKANVÄNDNING, VERKSAMHETSINRIKTNING OCH ANTAL SYSSELSATTA

Källa: Jordbruksverket

Låg andel jordbruksmark i Jämtland:
1,1%



SMÅ GÅRDAR. I Jämtland finns det många jordbruksföretag i förhållande till åkerarealen.

stor andel i Jämtland som i riket i snitt. Jordbruket i länet har speciella förutsättningar då det är det högst belägna och mest fjällnära i landet. Andelen skogsmark, av total landareal, ligger i snitt med riket, 53 procent respektive 55 procent.

Vid intervjuer med såväl Länsstyrelsen Jämtland, Region Jämtland framhåller man att skogsnäringen är viktig för länet. Jordbrukets roll i ett skogslän är emellertid viktigt för att bryta av skogslandskapet och skapa attraktiva boendemiljöer.

De viktiga naturbetesmarkerna. Trots att andelen jordbruksmark enbart var 1 procent av landarealen i länet finns hela 51 821 hektar jordbruksmark. Av den är mesta delen åkermark, 77 procent, och resterande 23 procent klassad som betes-

mark och slåtteräng. Naturbetesmarker hyser en stor andel av odlingslandskapetets natur- och kulturvärden, och omnämns av Länsstyrelsen Jämtland som viktiga, bland annat för att klara de svenska miljömålen. I länet finns en stor andel fäbod-bete och skogs-bete, även om arealen minskat de senaste åren. Vad som är hönan och ägget kan vara svårt att veta, men minskningen gäller även antalet betesdjur.

Trots det bedriver 34 procent av jordbruksföretagen husdjurskötsel, vilket är något fler än i riket i snitt. Vanligaste driftinriktningen är nötköttproduktion, men relativt många företag har även får- och lammuppfödning.

Åkermarken nyttjas till 85 procent för att producera vall och grovfoder, vilket kan jämföras med riksge-

nomsnittets 42 procent. I förhållande till den totala jordbruksarealen i Jämtland finns det förhållandevis många jordbruksföretag inom länet.

Företagsstrukturen innebär fler men mindre brukningsenheter, snittföretaget har ungefär 33 hektar medan snittet för landet är 45 hektar. Motsvarande 86 procent av företagen återfinns inom storlekssegmentet upp till 50 hektar, i Sverige som helhet är samma siffra 79 procent.

Från fjällbarrskog till tallhedar. I Norra Jämtlands skogsdistrikt dominerar granskogarna, förutom i Strömsunds nordöstra delar samt längs älvdalarna: Indalsälven, Långan, Härkan, Ströms Vattudal samt Fjällsjöälven och Vängelälven.

I södra Jämtlands skogsdi-

strikt finns en stor variation, från västra Härjedalens karga tallhedar och fjäll till östra Jämtlands frodiga älvdalar. I området finns sågverk och träindustrier som omsätter den fina råvaran från våra skogar. Tallen dominerar de västra delarna som träslag därefter gran, löv och contorta.²

Många kvinnliga skogsägare. I länet finns närmre 14 000 skogsägare, varav 38 procent är kvinnor. Familjeskogsbruket är något mindre vanligt än i riket i snitt, 45 procent i länet jämfört med 52 procent i riket.

En tredjedel av brukningsenheterna är utboägda och de dominerande träds-lagen är gran, 47 procent, och tall, 37 procent. Att

förutsättningarna för skogsbruk är speciella blir tydligt då hela 893 000 hektar av landarealen (cirka 18 procent) utgörs av fjäll och fjällbarrskog och 821 000 hektar är myrmark.

Värdet av regionens produktion. Bruttoregionprodukt eller bruttoregionalprodukt, förkortat BRP, är den regionala motsvarigheten till bruttonationalprodukt (BNP) mätt från produktisidan: Värdet av all produktion av varor och tjänster i en region.

I Jämtlands län stod de gröna näringarna för ett BRP på 8,6 procent år 2013³. Det kan jämföras med siffran för de gröna näringarna i hela riket på 3,6 procent, eller 4,8

²Skogsstyrelsen.

³Senast tillgänglig statistik från SCB.

KVINNOR OCH SKOG. Av Jämtlands 14 000 skogsägare är 38 procent kvinnor.

procent om Stockholms län räknas bort. Det visar den stora betydelsen av främst skogsbruket för länet.

Jobb i hela landet. När man tittar i offentlig statistik är jordbrukssektorns bidrag till den totala sysselsättningen blygsam, endast 1,4 procent av jobben finns sektorn. Antalet sysselsatta har dessutom sjunkit kraftigt under hela 1900-talet och de första årtiondena på 2000-talet. Glädjande nog verkar det som att minskningen av antalet sysselsatta inom jordbruk, skogsbruk och fiske avstannat på senare år.

Att statistiken visar att det blir färre som jobbar inom jordbruket beror delvis på minskad produktion men också till följd av att många verksamheter som tidigare räknats in i jordbrukssek-

torn har outsourcats och numera tillhör andra sektorer i den offentliga statistiken.

Riktiga jobb. Oavsett statistiken så har jordbruket en viktig roll när det kommer till att skapa jobb på riktigt. Det gröna näringslivet sysselsatte år 2013⁴ ca 223 400 personer i hela riket. Jobben är ofta spridda i hela landet, vilket skiljer det gröna näringslivets jobbskapande från många andra näringar som är koncentrerade till storstäderna.

I Jämtlands län fanns år 2013 ca 5 100 jobb i det gröna näringslivet. Det motsvarar nästan 9 procent av länets totala sysselsättning. Det är en avsevärt högre siffra än för riket, där de

⁴Senast tillgänglig statistik från SCB.



Många i Jämtland jobbar i det gröna näringslivet: 8,9%

	JÄMTLAND	HELA LANDET
Skogsmark 2013, hektar	2 573 000	22 382 000
Familjeskogsbruk efter areal, %	45	52
Storskogsbruk efter areal, %	55	48
Antal skogsägare 2012	13 998	329 541
Antal skogsbruksenheter 2012	13 318	229 802

Tabell 3. **SKOGSMARKEN**
Källa: Skogsstyrelsen

	JÄMTLAND	HELA LANDET
Jordbr inkl vattenbr/fiske 2013, mkr	250	12 681
Skogsbruket 2013, mkr	2 484	33 549
Livsmedelsföretag 2013, mkr	258	41 352
Skogsindustri 2013, mkr	530	48 710
Det gröna näringslivet 2013, mkr	3 522	136 292
Det gröna näringslivet 2013, %	8,6	3,6

Tabell 4. **DET GRÖNA NÄRINGSLIVETS ANDEL AV BRP**
Källa: SCB

	JÄMTLAND		HELA LANDET	
Jordbruket	800	1,4%	64 300	1,4%
Fiske och vattenbruk	0	0,0%	1 300	0,0%
Skogsbruket	3 100	5,4%	42 900	0,9%
Livsmedelsföretag	400	0,7%	55 100	1,2%
Skogsindustri	800	1,4%	59 800	1,3%
Det gröna näringslivet	5 100	8,9%	223 400	4,8%

Tabell 5. **HUVUDSAKLIG SYSSELSÄTTNING 2013**
Källa: SCB

UTVECKLINGSBART. De gröna företagen i Jämtland ser möjligheter att utveckla bland annat skogsbruket, vallodlingen och turismen.



gröna jobbens andel bara är ca 4,8 procent.

I sysselsättningsstatistiken blir det särskilt tydligt att Jämtland är ett skogsrikt län, då hela 5,4 procent är sysselsatta i näringen jämfört med 0,9 procent i riket. Även om jordbruksmarken enbart utgör 1 procent av landarealen i länet så sysselsätter jordbruket lika många som riket i snitt, 1,4 procent.

Jobb till många när jordbruket växer. Siffror framtagna av forskningsinstitutet Nordregio⁵ visar att de gröna näringarna har en mycket

⁵Nordregio är ett nordisk forsknings-, rådgivnings- och analysinstitut med fokus på strategisk och policy-relevant forskning. Rapporten som är framtagen åt LRF heter "Regionala input-output multiplikatorer avseende 2013 – disaggregerade beräkningar för svenska län med fokus på jordbruket".

stor potential att stimulera sysselsättningen. En efterfrågeökning på 1 miljon kronor i jordbrukssektorn leder till hela 2,51 nya jobb i Sverige, vilket kan jämföras med genomsnittet för hela den svenska ekonomin på 1,42 nya jobb. Endast utbildningssektorn och den sociala sektorn bidrar med mer sysselsättning när efterfrågan på dess tjänster ökar.

Orsaken till att jordbruket bidrar så kraftigt till sysselsättningen är främst att sektorn har en låg importandel. Det vill säga, de importerar endast en liten del av det de köper in och därmed efterfrågas främst svenska resurser i form av varor och tjänster.

För skogsbruket är samma siffra 1,03 nya jobb om efterfrågan stiger 1 miljon, men med potential till väsentligt

flera nya jobb om den svenska skogsråvaran förädlas inom landets gränser.

Lokala jobb. I Jämtlands län ligger *Service* och *Spannmål* på topp med 2,61 respektive 2,31 nya jobb i länet vid en efterfrågeökning i det egna länet. Merparten av sysselsättningseffekten tillfaller det egna länet då jordbruket främst efterfrågar lokala resurser. En efterfrågeökning på 1 miljon kronor i jordbrukssektorn leder till hela 2,2 nya jobb i länet.

En palett av verksamheter. Företagen i de gröna näringslivet bedriver verksamhet i ett 30-tal branscher. Den i särklass största branschen, sett till antal företag, är skogsbruket. Det gäller även för LRFs medlemsföretag i Jämtland. På andra och

tredje plats i länet kommer växtodling och betesdrift. Men även entreprenad och nötköttsproduktion är vanliga verksamheter bland medlemmarna i länet.

Under 2014 ljusnade marknadsläget för svenska nötköttsproducenter, en ökad efterfrågan på svenskt nötkött ledde till minskad import och en möjlighet för svenska producenter att ta tillbaka förlorade marknadsandelar. Detta skedde i samband med ökad uppmärksamhet kring konsekvenserna av en överdriven antibiotikaanvändning till lantbrukets djur, där Sverige har den lägsta användningen inom EU, och rapportering om multiresistenta bakterier i utländsk grisproduktion. Grisproduktionen var således i fokus under denna

period, men det förde även med sig en ljusning för det svenska nötköttet.⁶

Spirande framtidsutsikter. Även om vissa branscher har det tufft och kämpar med lönsamheten, så ser framtiden ljus ut i det gröna näringslivet. De gröna entreprenörerna sitter på nycklarna till många av framtidens utmaningar. De skapar jobb i hela landet, ger oss säkra och hälsosamma livsmedel, bibehåller det öppna landskapet och kan ersätta fossil råvara med förnyelsebar. Jord- och skogsbrukaren äger nämligen råvaran för att göra energi, drivmedel och förpackningsmaterial av den gröna kolatomen.

Genom att titta på antalet bedrivna verksamheter och antalet utvecklingsbara verksamheter som LRFs med-

lemmar rapporterat in till LRFs medlems- och marknadsregister, får vi ett mått på intresset för utveckling och nyetablering.

I Jämtland toppar *Skogsbruk* listan, vilket återigen belyser vikten av skogsbruket för länets företagare. Att många ser möjligheter att ytterligare utveckla sitt skogsägande och brukande är glädjande för såväl den enskilde företagaren som regionen. På andra och tredjeplats kommer *Vall för gårdens behov* och *Betesdrift med egna djur*. Värt att nämna är även att *Mjölproduktion* kommer på fjärde plats och därmed ses som intressant att utveckla. Jämtland lyfts ofta fram som region där turism och

gastronomi är viktiga. Turismen i Jämtland Härjedalen omsatte förra året 4,65 miljarder, en ökning med 200 miljoner kronor sedan året innan. En viktig anledning för dessa turister att besöka regionen är naturen men även de goda råvarorna.

I Jämtland och Härjedalen finns ett stort utbud av lokalproducerad mat. Det finns flest mathantverkare i hela landet i regionen Jämtland/Härjedalen och flest antal medaljörer i SM i mathantverk genom tiderna. Det finns cirka 30 gårdsmejerier i regionen Jämtland/Härjedalen, vilket är mer än hälften av alla gårdsmejerier i hela Sverige.⁷

⁶Jordbruksverkets "Marknadsrapport nötkött mars 2016".

⁷Fakta om turismen i Jämtland Härjedalen 2015. Utgivare: Jämtland Härjedalen Turism, maj 2016.

TIO I TOPP I JÄMTLAND

DE TIO VANLIGASTE BRANSCHERNA BLAND LRFs MEDLEMMAR

Källa: LRFs medlemsregister



- 1 Skogsbruk
- 2 Växtodling
- 3 Betesdrift
- 4 Entreprenad
- 5 Nötköttsproduktion
- 6 Mjölproduktion
- 7 Energi
- 8 Turism
- 9 Hästverksamhet
- 10 Uthyrningsverksamhet

	JÄMTLAND	MEDEL ALLA LÄN	(forts.)	JÄMTLAND	MEDEL ALLA LÄN
Service (t ex maskinarbeten)	2,61	2,66	Fiske och vattenbruk	1,04	1,08
Spannmål	2,31	2,37	Kyckling och ägg	0,91	1,02
Socialt arbete (vårdhem mm)	2,22	2,26	Gris	0,90	1,00
Jordbrukssektorn totalt	2,20	2,24	Skogsbruk	0,75	0,76
Utbildning	2,03	2,07	Grönfoder	0,60	0,67
Nötkött	1,94	2,03	Livsmedel och dryck	0,59	0,67
Mjöl	1,67	1,75	Trä och trävaror	0,57	0,63
Andra grödor (potatis, socker mm)	1,08	1,15	Papper och pappersprodukter	0,39	0,47
Andra djur (häst, pälsdjur, etc)	1,04	1,12			

Tabell 6. **MULTIPLIKATORER ARBETSTILLFÄLLE/MILJON KRONOR**

Källa: Regionala input-output multiplikatorer avseende 2013

– disaggregerade beräkningar för svenska län med fokus på jordbruket, Nordregio

Det gröna näringslivet bidrar till tryggare framtid

Den här sammanställningen har i huvudsak belyst den inverkan som det gröna näringslivet har för jobb och tillväxt. Men jord- och skogsbruket bidrar också på många andra sätt till en tryggare framtid och ett landskap som främjar livskvalitet och kreativitet.

17 globala mål. I september 2015 antog FN "Agenda 2030" och med den 17 nya globala mål för hållbar utveckling. Miljö och utveckling är sammankopplade och för att nå framgång har



NATIONELLT PERSPEKTIV. Utöver den länsrapport du just nu läser, har LRF också gett ut en rapport som belyser det gröna näringslivets betydelse för hela Sverige. Den finns att ladda ned på www.lrf.se.

FN kommit fram till att det behövs strategier som tar hänsyn till såväl miljö som sociala och ekonomiska frågor.

Unika sektorer. Av FN:s 17 globala mål har svenskt jord- och skogsbruk en nära koppling till sju. Ett av dessa lyder: "Bekämpa klimatförändringarna". Jord- och skogsbruket är unika sektorer där produktionen baseras på fotosyntesen, en kretsloppsprocess där solen står för hela energibehovet. När skog och grödor växer och när mullhalten i marken ökar binds koldioxid ned från atmosfären och bidrar till att motverka temperaturhöjningar. Dessutom har biomassa från de gröna näringarna redan ersatt stora mängder fossil energi, men skulle kunna ersätta ännu mycket mera. Denna möjlighet knyter också nära an till ett annat av FN:s 17 mål, det om "Hållbar energi till alla".

Cirkulär ekonomi. Ytterligare ett av FN:s mål är: "Hållbar konsumtion och produktion". Det går ut på att främja långsiktigt fungerande konsumtions- och produktionsmönster. Livsmedelskonsumtionen i Sverige blir mera hållbar om vi äter en större andel svenska livsmedel och mindre importerad mat. Det är ett exempel på hur vi kan

arbeta i riktning mot en sundare konsumtion och produktion. Ett annat är att söka lösningar som sluter kretsloppen mellan stad och land. Vi behöver närma oss en cirkulär ekonomi, där vi inte tär på ändliga lager av naturresurser, och i det arbetet har det gröna näringslivet en nyckelroll.

Livsviktig mångfald. Ekosystemtjänster och biologisk mångfald tas också upp bland FN:s globala mål. Det berör det gröna näringslivet på flera sätt. Jord- och skogsbruket är beroende av såväl ekosystemtjänster som biologisk mångfald, men är också en förutsättning för att skydda och förstärka dem. Det är ett av skälen till att vi behöver ett aktivt jordbruk i hela Sverige. Det finns flera av FN:s mål där det gröna näringslivet i Sverige har en viktig roll att fylla, till exempel de om att värna rent vatten och att utrota hungern.

Exemplen beskriver hur värdefulla jord- och skogsbrukets bidrag är för en sundare värld, för fler jobb och för utveckling som också ger en ökad lokal hållbarhet. En rad vetenskapliga studier visar också jord- och skogsbrukets betydelse för en levande landsbygd och för livsbejakande boendemiljöer. ☺

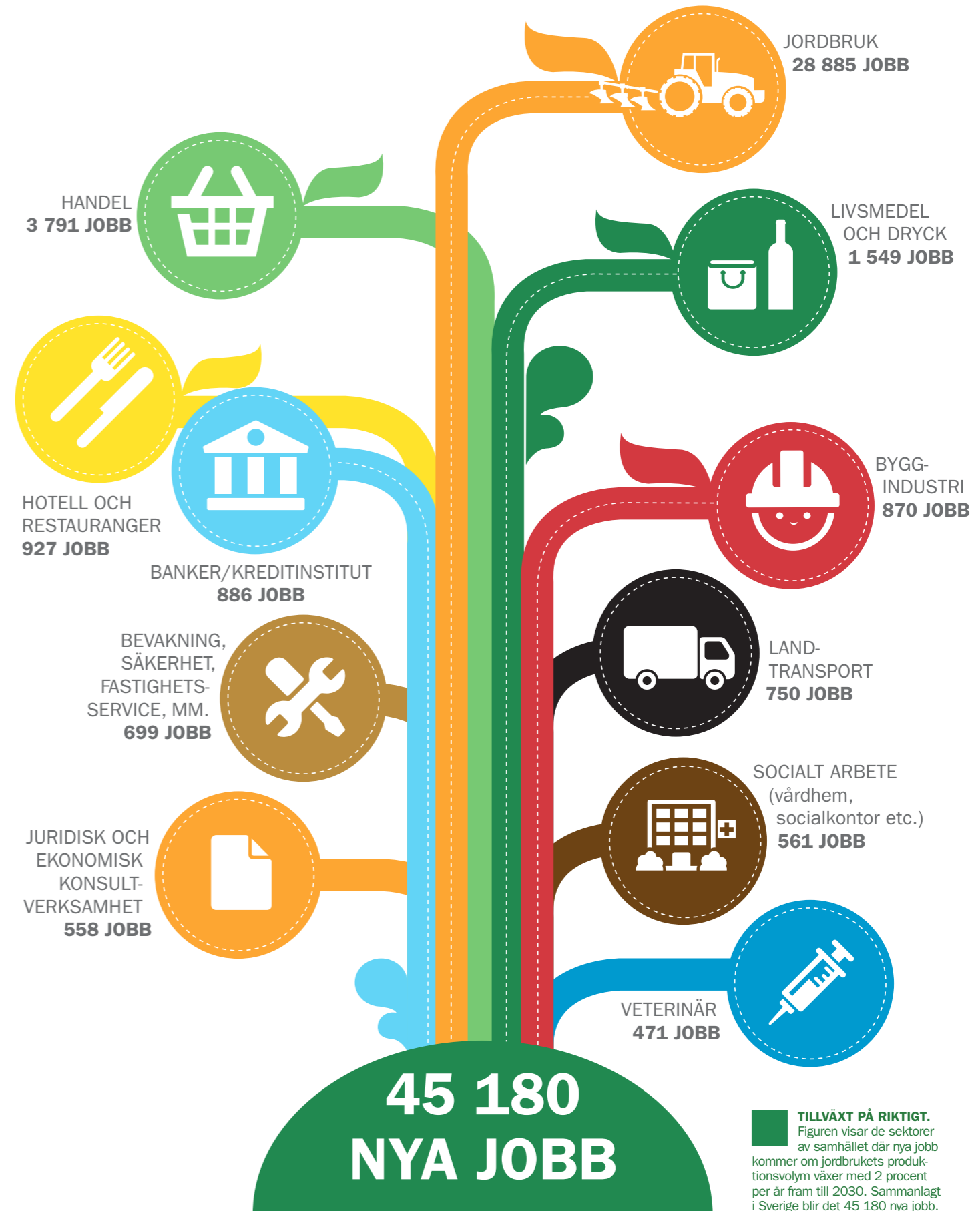
LRFs förslag



LRF ARBETAR på många områden för att Sverige ska ta tillvara de möjligheter som

finns till nya jobb och hållbar utveckling inom det gröna näringslivet. En förutsättning är att svenska jord- och skogsbrukare får rättvisa villkor jämfört med kollegor i andra länder. Det är också viktigt att äganderätten har ett starkt skydd, då detta är en förutsättning för långsiktig förvaltning av naturresurser och företag. Ju tryggare villkor för svenska jord- och skogsbrukare, desto mer hållbar avkastning kan vi få av vårt stora svenska naturkapital.

ANDRA VIKTIGA förutsättningar för tillväxt i det gröna näringslivet är att det blir billigare att anställa i små företag, att företagarnas kontakter med myndigheter förenklas och att landsbygdens infrastruktur prioriteras upp.



TILLVÄXT PÅ RIKTIGT. Figuren visar de sektorer av samhället där nya jobb kommer om jordbrukets produktionsvolym växer med 2 procent per år fram till 2030. Sammanlagt i Sverige blir det 45 180 nya jobb.

