



# DET GRÖNA NÄRINGSLIVET *i* SKÅNE

OCH DESS BETYDELSE FÖR SAMHÄLLET

EN DELRAPPORT OM SKÅNE LÄN





**KATALYSATOR.** Det gröna näringslivet fyller många funktioner i samhället. En är att bidra till en levande landsbygd. Därmed skapas underlag för jobb, stabilitet och livsbejakande boendemiljöer.

## I det gröna näringslivet är tillväxten på riktigt

Det svenska jord- och skogsbruket tillför Sverige stora värden i form av mat, energi, arbetstillfällen och miljönytta. Och potentialen till mer av samma är betydligt större än vad de flesta inser.

**I** Sverige finns en stor samling företag som vi inom Lantbrukarnas Riksförbund, LRF, kallar för det gröna näringslivet. Basen är en uppsjö av småföretagare, var och en med egna erfarenheter, kunskaper, mål och idéer.

**Dessa företagare** förvaltar varsin liten bit av jorden och skogen – det svenska naturkapitalet. Ett kapital som till skillnad från många andra, rätt förvaltat, kan användas om och om igen utan att förbrukas.

**Med den här** rapporten vill vi i ett större perspektiv visa de möjligheter som det gröna näringslivet bär på, de resurser som finns på svenska gårdar och de utmaningar vi alla står inför, i Sverige och globalt.

En del fakta är säkert bekant sedan tidigare, annat kanske är nytt. Att betande djur behövs för att säkra den biologiska mångfalden och ge oss alla en artrik natur har de flesta hört. Mindre känt är kanske det gröna näringslivets stora möjligheter att skapa nya jobb och tillväxt i hela landet?

*”En miljon i ökad omsättning på ett livsmedelsproducerande jordbruksföretag ger 2,51 nya jobb. Genomsnitt för hela det svenska näringslivet är 1,42 nya jobb.”*

Jord- och skogsbruket tillhör nämligen de delar i näringslivet där det skapas flest nya jobb när omsättningen stiger. Det beror på att gårdarna är så integrerade med sin omgivning att när försäljningen från en gård ökar sprider sig framgången och gynnar inte bara dem som säljer produkter och tjänster direkt till gården utan också företag, genom hela kedjan av förädling och i slutändan handeln.

**En miljon kronor** i ökad omsättning på ett livsmed-

elsproducerande jordbruksföretag ger 2,51 nya jobb. Genomsnittet för hela det svenska näringslivet är 1,42 nya jobb. Det gröna näringslivet har helt enkelt potential att ge så många nya jobb att det märkbart skulle kunna minska arbetslösheten i Sverige.

**Jag har en** fast övertygelse om att det inte enbart går att bevara och skydda sig till en hållbar framtid. Därför är det jätteviktigt att hela samhället förstår att det är vi gröna företagare som sitter på både resurserna och lösningarna för att uppnå ett långsiktigt hållbart samhälle med en hållbarhet som vilar på tre pelare; ekologisk, ekonomisk och social.

Alla vet att vi inte kan fortsätta använda olja, gas och kol. Den goda nyheten är att allt som kan göras av fossila råvaror också kan göras av biomassa. Det gäller allt från kläder till kemikalier och drivmedel.

Frågan är inte om, utan när, efterfrågan på en sådan utveckling i stor skala tar fart. När den gör det står vi redo att både producera och leverera. Det är klimatnytta om något!

**Vi bönder gör** något för och

med miljön varje dag. Det finns inte någon samhällsgrupp som lever så nära och så tydligt av vad marken ger, som bidrar med så mycket klimatnytta, som bonden och skogsägaren.

Därför är vi självklart angelägna om ett hållbart brukande av jord och skog, av det för framtiden helt avgörande naturkapitalet. Vi är helt enkelt den nya miljörelsen!

**Men allt för få** människor är medvetna om vilken betydelse bonden, jorden och skogen fortfarande har i det svenska samhället och ännu färre känner till potentialen.

Min förhoppning är att den här rapporten ska ge fler kunskap om sambanden.

Galtås juni 2016

Helena Jonsson  
Förbundsordförande LRF



# Landsbygdens företag ger hållbar tillväxt i Skåne

I det här häftet finns viktig information för dig som är intresserad av hållbar tillväxt i Skånes län. Redan i dag står det gröna näringslivet för 5,7 procent av jobben i länet vilket är över rikssnittet, och möjligheten till flera jobb är uppenbar. Både jordbruket och skogsbruket har potential att växa.

Utmärkande för tillväxt i dessa sektorer är att det skapas många nya jobb när

omsättningen ökar och att merparten av jobben uppstår lokalt. En samlad regional satsning på det gröna näringslivet kan därmed ge utdelning på många plan. Förutom nya lokala jobb och en ökad skattekraft gör ett aktivt grönt näringsliv Skåne till en vackrare och mera miljösamt plats på jorden.

**Allt om Skåne.** På de följande sidorna beskrivs länet och dess potential med hjälp av statistik och

analyser. I början ligger tyngdpunkten på nuvarande struktur och geografiska förutsättningar. Mot slutet handlar det mer om arbetsmarknad och potential till nya jobb i olika delar av det gröna näringslivet.

Företagarna i de gröna näringslivet har en avgörande betydelse för att producera råvaror i form av mat och virke till samhället. Men den svenska bonden bidrar på så många fler sätt till utveckling och tillväxt i landet. De odlar och förädlar energi,

skapar och bevarar kulturlandskapet, upprätthåller biologisk mångfald, bidrar till att den bygd de verkar i lever, de håller vägarna fria från snö, de skapar underlag för naturturism och de står för det goda ägandet av jord och skog.

**4 procent av BNP.** Med det gröna näringslivet avses verksamheter med utgångspunkt i jord, skog, trädgård och landsbygdens miljö. Denna definition innefattar också livsmedelsindustri och

skogsindustri som förädlar en stor andel av de produkter som dessa verksamheter genererar. Dessa gröna företagare och deras verksamheter står för nästan 4 procent av Sveriges BNP (bruttonationalprodukt).<sup>1</sup>

I statistiken bekräftas att Skåne är ett län med goda förutsättningar för att bedriva såväl jord- som skogsbruk.

<sup>1</sup>De gröna näringarnas andel av BNP i Sverige år 2013 var 3,6 procent, om Stockholms län räknas bort var siffran 4,8 procent.

**URBANT JORDBRUKSLÄN.** Trots att Skånes landareal till nästan hälften består av jordbruksmark så bor ovanligt många i tätort.

I södra delen finns bördiga slätter där spannmål, sockerbetor och oljeväxter trivs, och längre norrut rika skogar med landets bästa bonitet.<sup>2</sup> Dessa goda förutsättningar ska givetvis tas tillvara, vilket görs av länets 25 000 gröna entreprenörer som äger jord och skog. Det gröna näringslivet bidrar till

<sup>2</sup>Bonitet. Ett mått på skogsmarkens bördighet, eller markens naturliga virkesproducerande förmåga, mäts som tillväxt i skogskubikmeter (m<sup>3</sup>sk) per hektar och år.

4 procent av BRP i länet och potentialen att växla upp den siffran är stor om rätt förutsättningar ges.

**Tätbefolkat i Skåne.** I Skåne bor 1,3 miljoner invånare, 13 procent av Sveriges befolkning, på mindre än 3 procent av landets yta. Det betyder att Skåne är förhållandevis tätbefolkat, och enbart 11 procent av befolkningen bor utanför tätorter, vilket är en mindre andel än snittet för riket med ca 15 procent av befolkningen

## Vad är Det gröna näringslivet?

Det gröna näringslivet är verksamheter med utgångspunkt i jordbruk, skogsbruk, livsmedelsindustri och skogsindustri. På senare tid har det blivit allt mer uppenbart att det gröna näringslivet kommer att öka i betydelse. Basen i form av virke, pappersmassa och livsmedel består, men nya produkter och tjänster adderas.

Att det gröna näringslivet växer i betydelse beror till stor del på att de fossila råvarorna måste ersättas, liksom att behovet av klimatsmart och hållbart producerad mat ökar. Den här tillväxten kommer att gynna Sverige som helhet, då det skapas nya jobb i en bransch som till stor del drivs av solenergi.



## Gott om åkermark i Skåne:

# 45%

	SKÅNE	HELA LANDET
Folkmängd 2015	1 303 627	9 851 017
Folkmängd utanför tätort	143 399	1 434 517
Andel utanför tätort 2011, %	11	15
Landareal, hektar	1 096 783	40 932 717
Varav jordbruksmark 2015, %	45	7
Varav skogsmark 2013, %	35	55

Tabell 1. BEFOLKNING OCH AREAL

Källa: SCB, Jordbruksverket och Skogsstyrelsen

## SKÅNE HELA LANDET

	SKÅNE	HELA LANDET
Areal total jordbruksmark 2015	498 640	3 039 896
Varav åkermark, %	89	85
Varav betesmark och slätteräng, %	11	15
Varav åkermark, hektar	442 767	2 590 053
Varav betesmark och slätteräng, hektar	55 873	449 843
Antal jordbruksföretag 2013	8 816	2 357
Varav husdjursskötsel, %	25	29
Varav växtodling, %	39	28
Övrigt, %	36	43
Antal sysselsatta inom jordbruket 2013	26 051	172 687
Antal sysselsatta per jordbruksföretag	2,95	2,57

Tabell 2. JORDBRUKETS MARKANVÄNDNING, VERKSAMHETSINRIKTNING OCH ANTAL SYSSELSATTA Källa: Jordbruksverket

## Många skånska gårdar odlar utan djur:

# 39%

**STÖRRE GÅRDAR.** I Skåne brukar snittgården 57 hektar vilket är 12 hektar mer än snittgården i Sverige.



bosatta på landsbygden. Detta betyder dock inte att Skåne saknar landsbygd, tvärtom. Av landarealen är hela 45 procent jordbruksmark, vilket kan jämföras med 7 procent i riket. Det finns även en stor andel skog, 35 procent av länets landareal utgörs av skogsmark.

**57 hektar i snitt.** I Skåne finns med andra ord mycket jordbruksmark i förhållande till landarealen, nästan 500 000 hektar. Jordbruksmarken används nästan uteslutande, till 89 procent, som åkermark och till 11 procent som betesmark och slåtteräng. Det är mer åkermark än snittet i riket, men mindre andel betesmarker.

Åkermarken används främst för att odla säd, där höstvetete är det dominerande sädeslaget. Höstvetete

odlades år 2015 på 23 procent av åkerarealen. Marken nyttjas i betydligt mindre utsträckning, än i riket i snitt, för vall och grovfoder, 22 procent av arealen jämfört med riksgenomsnittets 42 procent.

**Stor andel växtodling.** Var fjärde jordbruksföretagare i länet har någon form av husdjurskötsel, där den vanligaste drifinriktningen är nötköttproduktion. Det är något mindre andel företagare som föder upp djur i Skåne än i riket i snitt, men å andra sidan betydligt större andel som bedriver växtodling.

Företagsstrukturen i länet innebär något färre men större brukningsenheter, snittföretaget har närmare 57 hektar medan snittet för landet är 45 hektar. Motsvarande 75 procent av

företagen återfinns inom storlekssegmentet upp till 50 hektar, i Sverige som helhet är samma siffra 79 procent.

**Familjeskogsbruk vanligt.** Skåne som landskap är mycket varierande, liksom dess berggrund och markens bördighet. Den södra delen domineras av böljande slättlandskap, där en av Sveriges bördigaste odlingsmarker ger jordbruket de bästa förutsättningarna. Längre norrut där skogen tar vid finns omfattande skogsområden belägna upp till 200 meter över havet, medan andra skogar endast ligger några meter över havets nivå. Vegetationen växlar från rena bok- och granskogar, till blandskogar med lövdominans.

Då det bor många människor i länet blir sko-

garna även extra viktiga för rekreation och friluftsliv. Detta kan innebära utmaningar för skogsägaren, men också utgöra möjligheter för skogsbruket.

Mer än en tredjedel av Skånes yta utgörs av skogsmark, 380 000 hektar. I länet finns 16 500 skogsägare varav 39 procent är kvinnor.

En betydligt större andel än rikssnittet ägs som familjeskogsbruk, 75 procent jämfört med 52 procent. Knappt en fjärdedel av brukningsenheterna är utboägda. Boniteten är mycket god, bäst i riket, med 11,3 skogskubikmeter per år och hektar. Det kan jämföras med 5,5 skogskubikmeter i snitt i riket.<sup>3</sup>

**Värdet av regionens produktion.** Bruttoregion-

<sup>3</sup>Skogsstyrelsen.

produkt eller bruttoregionalprodukt, förkortat BRP, är den regionala motsvarigheten till bruttonationalprodukt (BNP) mätt från produktsidan: värdet av all produktion av varor och tjänster i en region.

I Skånes län stod de gröna näringarna för ett BRP på 4 procent år 2013<sup>4</sup>. Det kan jämföras med siffran för de gröna näringarna i hela riket på 3,6 procent, eller 4,8 procent om Stockholms län räknas bort. Till skillnad från de flesta andra län i riket ger jordbruket och livsmedelsindustrin större värde än skogsbruk och skogsindustri. Det visar att jordbruket och förädlingen av råvaror har en viktig roll i länet.

<sup>4</sup>Senast tillgänglig statistik från SCB.

**Jobb i hela landet.** När man tittar i offentlig statistik är jordbrukssektorns bidrag till den totala sysselsättningen blygsam, endast 1,4 procent av jobben finns sektorn. Antalet sysselsatta har dessutom sjunkit kraftigt under hela 1900-talet och de första årtiondena på 2000-talet. Glädjande nog verkar det som att minskningen av antalet sysselsatta inom jordbruk, skogsbruk och fiske avstannat på senare år.

Att statistiken visar att det blir färre som jobbar inom jordbruket beror delvis på minskad produktion men också till följd av att många verksamheter som tidigare räknats in i jordbrukssektorn har outsourcats och numera tillhör andra sektorer i den offentliga statistiken.

Oavsett statistiken så har jordbruket en viktig roll när

**OUTSOURCING.** Statistiken som visar att sysselsättningen i jordbruket har minskat kraftigt ger en delvis falsk bild.



## Många gröna jobb i Skåne:

# 5,7%

	SKÅNE	HELA LANDET
<b>Skogsmark 2013, hektar</b>	380 000	22 382 000
Familjeskogsbruk efter areal, %	75	52
Storskogsbruk efter areal, %	25	48
<b>Antal skogsägare 2012</b>	16 484	329 541
<b>Antal skogsbruksenheter 2012</b>	10 123	229 802

Tabell 3. **SKOGSMARKEN**  
Källa: Skogsstyrelsen

	SKÅNE	HELA LANDET
Jordbr inkl vattenbr/fiske 2013, mkr	3 528	12 681
Skogsbruket 2013, mkr	1 379	33 549
Livsmedelsföretag 2013, mkr	9 093	41 352
Skogsindustri 2013, mkr	3 103	48 710
<b>Det gröna näringslivet 2013, mkr</b>	<b>17 103</b>	<b>136 292</b>
Det gröna näringslivet 2013, %	4,0	3,6

Tabell 4. **DET GRÖNA NÄRINGSLEVETS ANDEL AV BRP**  
Källa: SCB

	SKÅNE	HELA LANDET
Jordbruket	15 500 2,7%	64 300 1,4%
Fiske och vattenbruk	100 0,0%	1 300 0,0%
Skogsbruket	1 700 0,3%	42 900 0,9%
Livsmedelsföretag	11 300 2,0%	55 100 1,2%
Skogsindustri	4 300 0,7%	59 800 1,3%
<b>Det gröna näringslivet</b>	<b>32 900 5,7%</b>	<b>223 400 4,8%</b>

Tabell 5. **HUVUDSAKLIG SYSSELSÄTTNING 2013**  
Källa: SCB

**JOBBDRIVANDE.** När omsättningen i det skånska jordbruket ökar skapas det fler nya jobb än i de flesta andra branscher.



det kommer till att skapa jobb på riktigt. Det gröna näringslivet sysselsatte år 2013<sup>5</sup> ca 223 400 personer i hela riket. Jobben är ofta spridda i hela landet, vilket skiljer det gröna näringslivets jobbskapande från många andra näringar som är koncentrerade till storstäderna.

**Gröna jobb.** I Skånes län fanns år 2013 cirka 32 900 jobb i det gröna näringslivet. Det motsvarar 15 procent av samtliga jobb i det gröna näringslivet i Sverige. Det motsvarar också 5,7 procent av sysselsättningen i länet vilket är en högre siffra än för riket, där det gröna näringslivets andel av sysselsättningen är ca 4,8

<sup>5</sup>Senast tillgänglig statistik från SCB.

procent. Även i sysselsättningsstatistiken belyses betydelsen av jordbruket och råvaruförädlingen för länet. Jordbruket är sysselsatta i jordbruket jämfört med 1,4 procent i riket. Även livsmedelsindustrin sysselsätter ett relativt stort antal i förhållande till rikets genomsnitt, 2 procent jämfört med 1,2 procent.

**Jobb till många när jordbruket växer.** Siffror framtagna av forskningsinstitutet Nordregio<sup>6</sup> visar att de gröna näringarna har en mycket stor potential att stimulera

<sup>6</sup>Nordregio är ett nordiskt forsknings-, rådgivnings- och analysinstitut med fokus på strategisk och policy-relevant forskning. Rapporten som är framtagen åt LRF heter "Regionala input-output multiplikatorer avseende 2013 – disaggregerade beräkningar för svenska län med fokus på jordbruket".

sysselsättningen i Sverige. En efterfrågeökning på 1 miljon kronor i jordbrukssektorn leder till hela 2,51 nya jobb i Sverige, vilket kan jämföras med genomsnittet för hela den svenska ekonomin på 1,42 nya jobb för varje miljon i ökad efterfrågan. Endast utbildningssektorn och den sociala sektorn bidrar med mer sysselsättning när efterfrågan på dess tjänster ökar.

Orsaken till att jordbruket bidrar så kraftigt till sysselsättningen är främst att sektorn har en låg importandel. Det vill säga, de importerar endast en liten del av det de köper in och därmed efterfrågas främst svenska resurser i form av varor och tjänster.

**Lokala jobb.** För skogsbruket är samma siffra 1,03 nya

jobb om efterfrågan stiger 1 miljon, men med potential till väsentligt många flera nya jobb om den svenska skogsråvaran förädlas inom landets gränser.

I Skåne län leder en efterfrågeökning på 1 miljon kronor i jordbrukssektorn till hela 2,36 nya jobb i länet. Inom länets jordbrukssektor ligger *Service* och *Spannmål* på topp med 2,76 respektive 2,47 nya jobb i länet vid en efterfrågeökning där. Merparten av sysselsättningseffekten tillfaller det egna länet då jordbruket främst efterfrågar lokala resurser.

**LRFs medlemmar – en polett av verksamheter.**

Företagen i de gröna näringslivet bedriver verksamhet i ett 30-tal branscher. Den i särklass största bran-

schan, sett till antal företag, är skogsbruket. Det gäller dock inte LRFs medlemsföretag i Skåne, där växtodling och betesdrift är de vanligaste verksamheterna. På tredjeplats kommer skogsbruk och på fjärde plats nötköttsproduktion.

Under 2014 ljusnade marknadsläget för svenska nötköttsproducenter, en ökad efterfrågan på svenskt nötkött ledde till minskad import och en möjlighet för svenska producenter att ta tillbaka förlorade marknadsandelar. Detta skedde i samband med ökad uppmärksamhet kring konsekvenserna av en överdriven antibiotikaanvändning till lantbrukets djur, där Sverige har den lägsta användningen inom EU, och rapportering om multiresistenta bakterier

i utländsk grisproduktion. Grisproduktionen var således i fokus under denna period, men det förde även med sig en ljusning för det svenska nötköttet.<sup>7</sup>

**Spirande framtidsutsikter.**

Även om vissa branscher har det tufft och kämpar med lönsamheten, så ser framtiden ljus ut i det gröna näringslivet. De gröna entreprenörerna sitter på nycklarna till många av framtidens utmaningar. De skapar jobb i hela landet, ger oss säkra och hälsosamma livsmedel, bibehåller det öppna landskapet och kan ersätta fossil råvara med förnyelsebar. Jord- och skogsbrukaren äger nämligen råvaran för att göra energi, drivmedel

<sup>7</sup>Jordbruksverkets "Marknadsrapport nötkött mars 2016".

och förpackningsmaterial av den gröna kolatomen.

Genom att titta på antalet bedrivna verksamheter och antalet utvecklingsbara verksamheter som LRFs medlemmar rapporterat in till LRFs medlems- och marknadsregister, får vi ett mått på intresset hos företagaren för utveckling och nyetablering inom verksamheten.

I Skåne toppar *Spannmål för försäljning* listan, vilket belyser betydelsen och de goda förutsättningarna för spannmålsodling i länet. Vall för gårdens behov och *Betesdrift med egna djur* kommer också högt på listan. *Skogsbruk*, *Socketbetor* och *Oljevaxter* är andra verksamheter som Skånes jord- och skogsbruksföretag vill utveckla. ☺

## TIO I TOPP I SKÅNE

DE TIO VANLIGASTE BRANSCHERNA BLAND LRFs MEDLEMMAR

Källa: LRFs medlemsregister



- 1 Växtodling
- 2 Betesdrift
- 3 Skogsbruk
- 4 Nötköttsproduktion
- 5 Entreprenad
- 6 Uthyrningsverksamhet
- 7 Hästverksamhet
- 8 Energi
- 9 Turism
- 10 Trädgård

	SKÅNE	MEDEL ALLA LÄN	(forts.)	SKÅNE	MEDEL ALLA LÄN
Service (t ex maskinarbeten)	2,76	2,66	Fiske och vattenbruk	1,13	1,08
Spannmål	2,47	2,37	Kyckling och ägg	1,19	1,02
Socialt arbete (vårdhem mm)	2,31	2,26	Gris	1,11	1,00
Jordbrukssektorn totalt	2,36	2,24	Skogsbruk	0,78	0,76
Utbildning	2,13	2,07	Grönfoder	0,75	0,67
Nötkött	2,14	2,03	Livsmedel och dryck	0,78	0,67
Mjölk	1,87	1,75	Trä och trävaror	0,70	0,63
Andra grödor (potatis, socker mm)	1,24	1,15	Papper och pappersprodukter	0,54	0,47
Andra djur (häst, pälsdjur, etc)	1,22	1,12			

Tabell 6. **MULTIPLIKATORER ARBETSTILLFÄLLE/MILJON KRONOR**

Källa: Regionala input-output multiplikatorer avseende 2013

– disaggregerade beräkningar för svenska län med fokus på jordbruket, Nordregio

# Det gröna näringslivet bidrar till tryggare framtid

**D**en här sammanställningen har i huvudsak belyst den inverkan som det gröna näringslivet har för jobb och tillväxt. Men jord- och skogsbruket bidrar också på många andra sätt till en tryggare framtid och ett landskap som främjar livskvalitet och kreativitet.

**17 globala mål.** I september 2015 antog FN "Agenda 2030" och med den 17 nya globala mål för hållbar utveckling. Miljö och utveckling är sammankopplade och för att nå framgång har

FN kommit fram till att det behövs strategier som tar hänsyn till såväl miljö som sociala och ekonomiska frågor.

**Unika sektorer.** Av FNs 17 globala mål har svenskt jord- och skogsbruk en nära koppling till sju. Ett av dessa lyder: "Bekämpa klimatförändringarna". Jord- och skogsbruket är unika sektorer där produktionen baseras på fotosyntesen, en kretsloppsprocess där solen står för hela energibehovet. När skog och grödor växer och när mullhalten i marken ökar binds koldioxid ned från atmosfären och bidrar till att motverka temperaturhöjningar. Dessutom har biomassa från de gröna näringarna redan ersatt stora mängder fossil energi, men skulle kunna ersätta ännu mycket mera. Denna möjlighet knyter också nära an till ett annat av FNs 17 mål, det om "Hållbar energi till alla".

**Cirkulär ekonomi.** Ytterligare ett av FNs mål är: "Hållbar konsumtion och produktion". Det går ut på att främja långsiktigt fungerande konsumtions- och produktionsmönster. Livsmedelskonsumtionen i Sverige blir mera hållbar om vi åter en större andel svenska livsmedel och mindre importerad mat. Det är ett exempel på hur vi kan

arbeta i riktning mot en sundare konsumtion och produktion. Ett annat är att söka lösningar som sluter kretsloppen mellan stad och land. Vi behöver närma oss en cirkulär ekonomi, där vi inte tär på ändliga lager av naturresurser, och i det arbetet har det gröna näringslivet en nyckelroll.

**Livsviktig mångfald.** Ekosystemtjänster och biologisk mångfald tas också upp bland FNs globala mål. Det berör det gröna näringslivet på flera sätt. Jord- och skogsbruket är beroende av såväl ekosystemtjänster som biologisk mångfald, men är också en förutsättning för att skydda och förstärka dem. Det är ett av skälen till att vi behöver ett aktivt jordbruk i hela Sverige. Det finns flera av FNs mål där det gröna näringslivet i Sverige har en viktig roll att fylla, till exempel de om att värna rent vatten och att utrota hungern.

Exemplen beskriver hur värdefulla jord- och skogsbrukets bidrag är för en sundare värld, för fler jobb och för utveckling som också ger en ökad lokal hållbarhet. En rad vetenskapliga studier visar också jord- och skogsbrukets betydelse för en levande landsbygd och för livsbejakande boendemiljöer.☺

## LRFs förslag



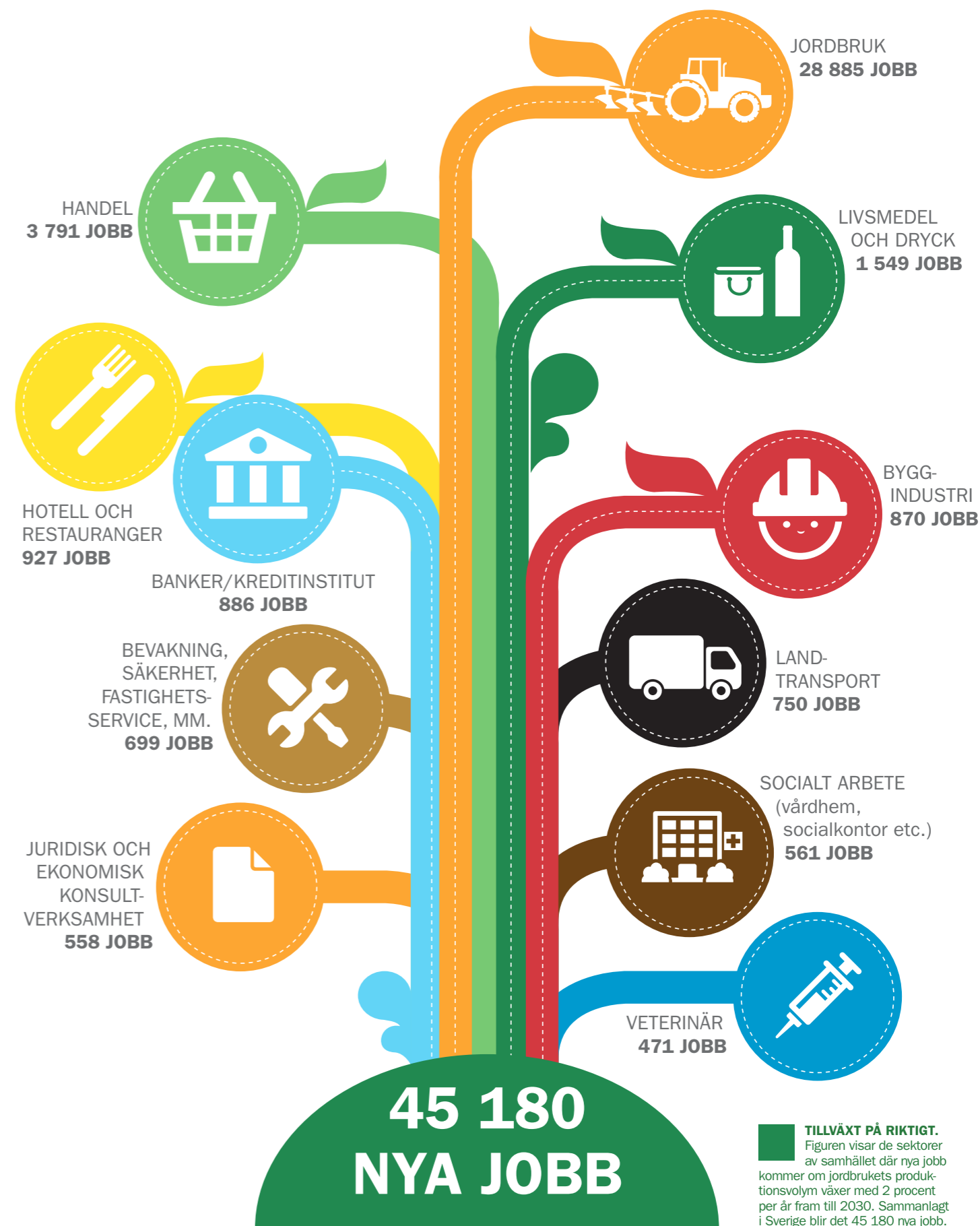
**LRF ARBETAR** på många områden för att Sverige ska ta tillvara de möjligheter som

finns till nya jobb och hållbar utveckling inom det gröna näringslivet. En förutsättning är att svenska jord- och skogsbrukare får rättvisa villkor jämfört med kollegor i andra länder. Det är också viktigt att äganderätten har ett starkt skydd, då detta är en förutsättning för långsiktig förvaltning av naturresurser och företag. Ju tryggare villkor för svenska jord- och skogsbrukare, desto mer hållbar avkastning kan vi få av vårt stora svenska naturkapital.

**ANDRA VIKTIGA** förutsättningar för tillväxt i det gröna näringslivet är att det blir billigare att anställa i små företag, att företagarnas kontakter med myndigheter förenklas och att landsbygdens infrastruktur prioriteras upp.



**NATIONELLT PERSPEKTIV.** Utöver den länsrapport du just nu läser, har LRF också gett ut en rapport som belyser det gröna näringslivets betydelse för hela Sverige. Den finns att ladda ned på [www.lrf.se](http://www.lrf.se).



**TILLVÄXT PÅ RIKTIGT.** Figuren visar de sektorer av samhället där nya jobb kommer om jordbrukets produktionsvolym växer med 2 procent per år fram till 2030. Sammanlagt i Sverige blir det 45 180 nya jobb.

