



DET GRÖNA NÄRINGSLIVET *i* SÖDERMANLAND

OCH DESS BETYDELSE FÖR SAMHÄLLET

EN DELRAPPORT OM SÖDERMANLAND LÄN





KATALYSATOR. Det gröna näringslivet fyller många funktioner i samhället. En är att bidra till en levande landsbygd. Därmed skapas underlag för jobb, stabilitet och livsbejakande boendemiljöer.

I det gröna näringslivet är tillväxten på riktigt

Det svenska jord- och skogsbruket tillför Sverige stora värden i form av mat, energi, arbetstillfällen och miljönytta. Och potentialen till mer av samma är betydligt större än vad de flesta inser.

I Sverige finns en stor samling företag som vi inom Lantbrukarnas Riksförbund, LRF, kallar för det gröna näringslivet. Basen är en uppsjö av småföretagare, var och en med egna erfarenheter, kunskaper, mål och idéer.

Dessa företagare förvaltar varsin liten bit av jorden och skogen – det svenska naturkapitalet. Ett kapital som till skillnad från många andra, rätt förvaltat, kan användas om och om igen utan att förbrukas.

Med den här rapporten vill vi i ett större perspektiv visa de möjligheter som det gröna näringslivet bär på, de resurser som finns på svenska gårdar och de utmaningar vi alla står inför, i Sverige och globalt.

En del fakta är säkert bekant sedan tidigare, annat kanske är nytt. Att betande djur behövs för att säkra den biologiska mångfalden och ge oss alla en artrik natur har de flesta hört. Mindre känt är kanske det gröna näringslivets stora möjligheter att skapa nya jobb och tillväxt i hela landet?

”En miljon i ökad omsättning på ett livsmedelsproducerande jordbruksföretag ger 2,51 nya jobb. Genomsnitt för hela det svenska näringslivet är 1,42 nya jobb.”

Jord- och skogsbruket tillhör nämligen de delar i näringslivet där det skapas flest nya jobb när omsättningen stiger. Det beror på att gårdarna är så integrerade med sin omgivning att när försäljningen från en gård ökar sprider sig framgången och gynnar inte bara dem som säljer produkter och tjänster direkt till gården utan också företag, genom hela kedjan av förädling och i slutändan handeln.

En miljon kronor i ökad omsättning på ett livsmed-

elsproducerande jordbruksföretag ger 2,51 nya jobb. Genomsnittet för hela det svenska näringslivet är 1,42 nya jobb. Det gröna näringslivet har helt enkelt potential att ge så många nya jobb att det märkbart skulle kunna minska arbetslösheten i Sverige.

Jag har en fast övertygelse om att det inte enbart går att bevara och skydda sig till en hållbar framtid. Därför är det jätteviktigt att hela samhället förstår att det är vi gröna företagare som sitter på både resurserna och lösningarna för att uppnå ett långsiktigt hållbart samhälle med en hållbarhet som vilar på tre pelare; ekologisk, ekonomisk och social.

Alla vet att vi inte kan fortsätta använda olja, gas och kol. Den goda nyheten är att allt som kan göras av fossila råvaror också kan göras av biomassa. Det gäller allt från kläder till kemikalier och drivmedel.

Frågan är inte om, utan när, efterfrågan på en sådan utveckling i stor skala tar fart. När den gör det står vi redo att både producera och leverera. Det är klimatnytta om något!

Vi bönder gör något för och

med miljön varje dag. Det finns inte någon samhällsgrupp som lever så nära och så tydligt av vad marken ger, som bidrar med så mycket klimatnytta, som bonden och skogsägaren.

Därför är vi självklart angelägna om ett hållbart brukande av jord och skog, av det för framtiden helt avgörande naturkapitalet. Vi är helt enkelt den nya miljörelsen!

Men allt för få människor är medvetna om vilken betydelse bonden, jorden och skogen fortfarande har i det svenska samhället och ännu färre känner till potentialen.

Min förhoppning är att den här rapporten ska ge fler kunskap om sambanden.

Galtås juni 2016

Helena Jonsson
Förbundsordförande LRF



Landsbygdens företag ger hållbar tillväxt i Södermanland

I det här häftet finns viktig information för dig som är intresserad av hållbar tillväxt i Södermanlands län. Redan i dag står det gröna näringslivet för 4,1 procent av jobben i länet, och möjligheten till flera jobb är uppenbar.

Både jordbruket och skogsbruket har potential att växa. Utmärkande för en tillväxt i dessa sektorer är att det skapas många nya

jobb när omsättningen ökar och att merparten av jobben uppstår lokalt. En samlad regional satsning på det gröna näringslivet kan därmed ge utdelning på många plan. Förutom nya lokala jobb och en ökad skattekraft gör ett aktivt grönt näringsliv Södermanland till en vackrare och mera miljösmart plats på jorden.

Allt om Södermanland. På de följande sidorna beskrivs länet och dess potential med hjälp av statistik och

analyser. I början ligger tyngdpunkten på nuvarande struktur och geografiska förutsättningar. Mot slutet handlar det mer om arbetsmarknad och potential till nya jobb i olika delar av det gröna näringslivet.

Företagarna i de gröna näringslivet har en avgörande betydelse för att producera råvaror i form av mat och virke till samhället. Men den svenska bonden bidrar på så många fler sätt till utveckling och tillväxt i landet. De odlar och förädlar energi,

skapar och bevarar kulturlandskapet, upprätthåller biologisk mångfald, bidrar till att den bygd de verkar i lever, de håller vägarna fria från snö, de skapar underlag för naturturism och de står för det goda ägandet av jord och skog.

4 procent av BNP. Med det gröna näringslivet avses verksamheter med utgångspunkt i jord, skog, trädgård och landsbygdens miljö. Denna definition innefattar också livsmedelsindustri och

skogsindustri som förädlar en stor andel av de produkter som dessa verksamheter genererar. Dessa gröna företagare och deras verksamheter står för nästan 4 procent av Sveriges BNP (bruttonationalprodukt).¹

I Södermanland har jordbruket och de företag som förädlar dess råvaror en större betydelse än såväl skogsbruket och skogsindustrin

¹De gröna näringarnas andel av BNP i Sverige år 2013 var 3,6 procent, om Stockholms län räknas bort var siffran 4,8 procent.

för sysselsättningen. En stor del av åkermarken används för växtodling, för vilka förutsättningarna lämpar sig väl. Störst bidrag till länets bruttoregionalprodukten, BRP, har dock skogsbruket. Det är också den verksamhet LRFs medlemmar i länet ser störst utvecklingsmöjligheter inom.

Stor andel jordbruksmark. I Södermanland bor drygt 280 000 personer och 18 procent av dem utanför tätorter, vilket är en något

större andel än snittet för riket med ca 15 procent av befolkningen bosatta på landsbygden. Andelen jordbruksmark i förhållande till den totala landarealen är avsevärt större än genomsnittet för riket, 23 procent jämfört med 7 procent.

Andelen skogsmark är ungefär som rikssnittet, 56 procent av arealen utgörs av skogsmark. Jord- och skogsbruket kompletterar ofta varandra väl, det öppna jordbrukslandskapet bryter av skogslandskapet och

PRODUKTIV MARK. En ovanlig stor andel av landarealen i Södermanland är jordbruks- och skogsmark.

Vad är Det gröna näringslivet?

Det gröna näringslivet är verksamheter med utgångspunkt i jordbruk, skogsbruk, livsmedelsindustri och skogsindustri. På senare tid har det blivit allt mer uppenbart att det gröna näringslivet kommer att öka i betydelse. Basen i form av virke, pappersmassa och livsmedel består, men nya produkter och tjänster adderas.

Att det gröna näringslivet växer i betydelse beror till stor del på att de fossila råvarorna måste ersättas, liksom att behovet av klimatsmart och hållbart producerad mat ökar. Den här tillväxten kommer att gynna Sverige som helhet, då det skapas nya jobb i en bransch som till stor del drivs av solenergi.



Gott om åkermark i Södermanland: **23%**

	SÖDERMANLAND	HELA LANDET
Folkmängd 2015	283 712	9 851 017
Folkmängd utanför tätort	51 068	1 434 517
Andel utanför tätort 2011, %	18	15
Landareal, hektar	607 507	40 932 717
Varav jordbruksmark 2015, %	23	7
Varav skogsmark 2013, %	56	55

Tabell 1. BEFOLKNING OCH AREAL

Källa: SCB, Jordbruksverket och Skogsstyrelsen

	SÖDERMANLAND	HELA LANDET
Areal total jordbruksmark 2015	142 316	3 039 896
Varav åkermark, %	88	85
Varav betesmark och slätteräng, %	12	15
Varav åkermark, hektar	125 412	2 590 053
Varav betesmark och slätteräng, hektar	16 904	449 843
Antal jordbruksföretag 2013	2 164	67 146
Varav husdjurskötsel, %	23	29
Varav växtodling, %	37	28
Övrigt, %	40	43
Antal sysselsatta inom jordbruket 2013	5 728	172 687
Antal sysselsatta per jordbruksföretag	2,65	2,57

Tabell 2. JORDBRUKETS MARKANVÄNDNING, VERKSAMHETSINRIKTNING OCH ANTAL SYSSELSATTA

Källa: Jordbruksverket

Många Sörmlandsgårdar odlar utan djur: **37%**

KVINNOR I SKOGSBRUKET. Av totalt 5 600 skogsägare i Södermanland är 39 procent kvinnor.



skapar attraktiva boendemiljöer.

66 hektar i genomsnitt.

Knappt 5 procent av Sveriges jordbruksmark finns i Södermanland, cirka 142 000 hektar. Av den utgör största delen, 88 procent, åkermark och resterande 12 procent klassas som betesmark och slätteräng. Det är siffror som ligger i paritet med rikssnittet.

Att det är något lägre andel betesmark i länet än riket i snitt kan ha sin förklaring i att antalet jordbruksföretag med husdjurskötsel är något lägre, 23 procent i länet, jämfört med 29 procent i riket.

Vanliga driftinriktningar är nötköttsproduktion och får och lammuppfödning. Att andelen företag med

djur är något lägre påverkar troligen även åkermarkens användning. 35 procent av åkermarksarealen nyttjas som vall och grovfoder vilket kan jämföras med riksgenomsnittets 42 procent.

Höstvete vanligast. En betydligt större andel, 37 procent, än rikssnittet av åkermarken används för växtodling. Höstvete är den vanligaste grödan i länet och odlas på 22 procent av åkermarksarealen.

Företagsstrukturen innebär färre men större brukningsenheter, snittföretaget har närmare 66 hektar medan snittet för landet är 45 hektar. Motsvarande 69 procent av företagen återfinns inom storlekssegmentet upp till 50 hektar, i Sverige som helhet är samma siffra 79 procent.

Familjeskogsbruk vanligt. I Södermanlands län finns drygt 342 000 hektar skogsmark och cirka 5 600 skogsägare varav 39 procent är kvinnor. 22 procent av brukningsenheterna är utboägda. Familjeskogsbruk är en vanligare ägarform i Södermanland än i snitt i riket och 61 procent av arealen ägs i denna form.

Länet består av småbruten terräng med omväxlande öppen och skogbevuxen mark. Högsta punkten, 123 meter över havet, är vid Skogsbyås i Kolmården. Hjälmaran, Sveriges till ytan fjärde största sjö, utgör de västra delarna av länet och där jobbar bland andra Skogsstyrelsen och Länsstyrelsen med att utveckla en hållbar lövskogsmiljö runt sjön.

Det vanligaste trädslagen i länet är annars gran, 42 procent, och tall, 40 procent. Boniteten² i länet är förhållandevis god, 8,2 skogskubikmeter per år och hektar, jämfört med 5,5 skogskubikmeter för rikssnittet.³

Värdet av regionens produktion.

Bruttoregionalprodukt eller bruttoregionalprodukt, förkortat BRP, är den regionala motsvarigheten till bruttonationalprodukt (BNP) mätt från produktsidan: värdet av all produktion av varor och tjänster i en region.

I Södermanlands län stod de gröna näringarna

för ett BRP på 2,4 procent år 2013.⁴ Det kan jämföras med siffran för de gröna näringarna i hela riket på 3,6 procent, eller 4,8 procent om Stockholms län räknas bort. Skogsbruket och livsmedelsföretagen står för merparten av det gröna näringslivets andel av BRP i länet.

Jobb i hela landet. När man tittar i offentlig statistik är jordbrukssektorns bidrag till den totala sysselsättningen blygsam, endast 1,4 procent av jobben finns sektorn. Antalet sysselsatta har dessutom sjunkit kraftigt under hela 1900-talet och de första årtiondena på 2000-talet. Glädjande nog verkar det som att minsk-

ningen av antalet sysselsatta inom jordbruk, skogsbruk och fiske avstannat på senare år.

Att statistiken visar att det blir färre som jobbar inom jordbruket beror delvis på minskad produktion men också till följd av att många verksamheter som tidigare räknats in i jordbrukssektorn har outsourcats och numera tillhör andra sektorer i den offentliga statistiken.

Oavsett statistiken så har jordbruket en viktig roll när det kommer till att skapa jobb på riktigt. Det gröna näringslivet sysselsatte år 2013⁵ ca 223 400 personer i hela riket. Jobben är ofta spridda i hela landet, vilket skiljer det gröna näringslivets jobbskapande från

OUTSOURCING. Statistiken som visar att sysselsättningen i jordbruket har minskat kraftigt ger en delvis falsk bild.



²Bonitet. Ett mått på skogsmarkens bördighet, eller markens naturliga virkesproducerande förmåga, mäts som tillväxt i skogskubikmeter (m³sk) per hektar och år.

³Skogsstyrelsen.

⁴Senast tillgänglig statistik från SCB.

⁵Senast tillgänglig statistik från SCB.

Merparten av skogen i Sörmland ägs av familjeföretag:

61%

	SÖDERMANLAND	HELA LANDET
Skogsmark 2013, hektar	342 000	22 382 000
Familjeskogsbruk efter areal, %	61	52
Storskogsbruk efter areal, %	39	48
Antal skogsägare 2012	5 628	329 541
Antal skogsbruksenheter 2012	3 806	229 802

Tabell 3. **SKOGSMARKEN**
Källa: Skogsstyrelsen

	SÖDERMANLAND	HELA LANDET
Jordbr inkl vattenbr/fiske 2013, mkr	402	12 681
Skogsbruket 2013, mkr	600	33 549
Livsmedelsföretag 2013, mkr	704	41 352
Skogsindustri 2013, mkr	236	48 710
Det gröna näringslivet 2013, mkr	1 942	136 292
Det gröna näringslivet 2013, %	2,4	3,6

Tabell 4. **DET GRÖNA NÄRINGSLIVETS ANDEL AV BRP**
Källa: SCB

	SÖDERMANLAND	HELA LANDET
Jordbruket	2 100 1,9%	64 300 1,4%
Fiske och vattenbruk	0 0,0%	1 300 0,0%
Skogsbruket	800 0,7%	42 900 0,9%
Livsmedelsföretag	1 600 1,4%	55 100 1,2%
Skogsindustri	100 0,1%	59 800 1,3%
Det gröna näringslivet	4 600 4,1%	223 400 4,8%

Tabell 5. **HUVUDSAKLIG SYSSELSÄTTNING 2013**
Källa: SCB

UTVECKLINGSBART. De verksamheter som de gröna företagarna i Södermanland ser mest utvecklingsmöjligheter i är skogsbruk, vallodling och spannmålsodling.



många andra näringar som är koncentrerade till storstäderna.

Förädling viktigt. I Södermanlands län fanns år 2013⁶ ca 4 600 jobb i det gröna näringslivet. Det motsvarar 4,1 procent av länets totala sysselsättning. Det är en marginellt lägre siffra än för riket, där de gröna näringslivets andel av sysselsättning är ca 4,8 procent.

I sysselsättningsstatistiken blir det särskilt tydligt att jordbruket och förädlingen av dess råvaror är viktigt i länet, då 1,9 respektive 1,4

⁶Nordregio är ett nordisk forsknings-, rådgivnings- och analysinstitut med fokus på strategisk och policy-relevant forskning. Rapporten som är framtagen åt LRF heter "Regionala input-output multiplikatorer avseende 2013 – disaggregerade beräkningar för svenska län med fokus på jordbruket".

procent är sysselsatta i dessa näringar jämfört med 1,4 och 1,2 procent i riket. I antal personer betyder det cirka 2 100 sysselsatta i jordbruket och 1 600 personer i livsmedelsföretagen.

Jobb till många när jordbruket växer. Siffror framtagna av forskningsinstitutet Nordregio⁵ visar att de gröna näringarna har en mycket stor potential att stimulera sysselsättningen i Sverige. En efterfrågeökning på 1 miljon kronor i jordbrukssektorn leder till hela 2,51 nya jobb i Sverige, vilket kan jämföras med genomsnittet för hela den svenska ekonomin på 1,42 nya jobb för varje miljon i ökad efterfrågan. Endast utbildningssektorn och den sociala sektorn bidrar med mer sysselsättning när

efterfrågan på dess tjänster ökar.

Orsaken till att jordbruket bidrar så kraftigt till sysselsättningen är främst att sektorn har en låg importandel. Det vill säga, de importerar endast en liten del av det de köper in och därmed efterfrågas främst svenska resurser i form av varor och tjänster.

För skogsbruket är samma siffra 1,03 nya jobb om efterfrågan stiger 1 miljon, men med potential till väsentligt många flera nya jobb om den svenska skogsråvaran förädlas inom landets gränser.

Lokala resurser. Södermanlands län ligger Service och Spannmål på topp med 2,64 respektive 2,33 nya jobb i länet vid en efterfrågeökning i det egna länet.

Merparten av sysselsättnings-effekten tillfaller det egna länet då jordbruket främst efterfrågar lokala resurser. En efterfrågeökning på 1 miljon kronor i jordbrukssektorn leder till hela 2,22 nya jobb i länet.

LRFs medlemmar – en palett av verksamheter. Företagen i de gröna näringslivet bedriver verksamhet i ett 30-tal branscher. Den i särklass största branschen, sett till antal företag, är skogsbruket. Det gäller dock inte för LRFs medlemsföretag i Södermanland, där växtodlingen är den vanligaste verksamheten. På andra plats kommer emellertid skogsbruket, följt av betesdrift, entreprenad och uthyrningsverksamhet.

Spirande framtidsutsikter. Även om vissa branscher har det tufft och kämpar med lönsamheten, så ser framtiden ljus ut i det gröna näringslivet. De gröna entreprenörerna sitter på nycklarna till många av framtidens utmaningar. De skapar jobb i hela landet, ger oss säkra och hälsosamma livsmedel, bibehåller det öppna landskapet och kan ersätta fossil råvara med förnyelsebar. Jord- och skogsbrukaren äger nämligen råvaran för att göra energi, drivmedel och förpackningsmaterial av den gröna kolatomen.

Genom att titta på antalet bedrivna verksamheter och antalet utvecklingsbara verksamheter som LRFs medlemmar rapporterat in till LRFs medlems- och mark-

nadsregister, får vi ett mått på intresset hos företagaren för utveckling och nyetablering inom verksamheten.

Uthyrning bör uppmuntras. I Södermanland toppar *Skogsbruk* listan över de verksamheter medlemmarna ser utvecklingsmöjligheter inom. Här kan det handla om såväl vidareförädling, energiråvara som naturturism. Även *Vall för gårdens behov*, *Spannmål för gårdens behov och försäljning* samt *Betesdrift* med egna djur är av intresse att kunna utveckla.

Ganska högt på listan kommer *Uthyrning* av permanentbostäder, vilket borde uppmuntras och underlättas då bostadsbristen lyfts som ett problem i samhällsdebatten. ☺



	SÖDER-MANLAND	MEDEL ALLA LÄN	(forts.)	SÖDER-MANLAND	MEDEL ALLA LÄN
Service (t ex maskinarbeten)	2,64	2,66	Fiske och vattenbruk	1,05	1,08
Spannmål	2,33	2,37	Kyckling och ägg	1,04	1,02
Socialt arbete (vårdhem mm)	2,24	2,26	Gris	0,96	1,00
Jordbrukssektorn totalt	2,22	2,24	Skogsbruk	0,75	0,76
Utbildning	2,05	2,07	Grönfoder	0,63	0,67
Nötkött	1,98	2,03	Livsmedel och dryck	0,63	0,67
Mjök	1,70	1,75	Trä och trävaror	0,56	0,63
Andra grödor (potatis, socker mm)	1,11	1,15	Papper och pappersprodukter	0,41	0,47
Andra djur (häst, pålsdjur, etc)	1,07	1,12			

Tabell 6. **MULTIPLIKATORER ARBETSTILLFÄLLE/MILJON KRONOR**

Källa: Regionala input-output multiplikatorer avseende 2013 – disaggregerade beräkningar för svenska län med fokus på jordbruket, Nordregio



TIO I TOPP I SÖDERMANLAND

DE TIO VANLIGASTE BRANSCHERNA BLAND LRFs MEDLEMMAR

Källa: LRFs medlemsregister

- 1 Växtodling
- 2 Skogsbruk
- 3 Betesdrift
- 4 Entreprenad
- 5 Uthyrningsverksamhet
- 6 Nötköttsproduktion
- 7 Energi
- 8 Hästverksamhet
- 9 Turism
- 10 Får och lamm

Det gröna näringslivet bidrar till tryggare framtid

Den här sammanställningen har i huvudsak belyst den inverkan som det gröna näringslivet har för jobb och tillväxt. Men jord- och skogsbruket bidrar också på många andra sätt till en tryggare framtid och ett landskap som främjar livskvalitet och kreativitet.

17 globala mål. I september 2015 antog FN "Agenda 2030" och med den 17 nya globala mål för hållbar utveckling. Miljö och utveckling är sammankopplade och för att nå framgång har



NATIONELLT PERSPEKTIV. Utöver den länsrapport du just nu läser, har LRF också gett ut en rapport som belyser det gröna näringslivets betydelse för hela Sverige. Den finns att ladda ned på www.lrf.se.

FN kommit fram till att det behövs strategier som tar hänsyn till såväl miljö som sociala och ekonomiska frågor.

Unika sektorer. Av FNs 17 globala mål har svenskt jord- och skogsbruk en nära koppling till sju. Ett av dessa lyder: "Bekämpa klimatförändringarna". Jord- och skogsbruket är unika sektorer där produktionen baseras på fotosyntesen, en kretsloppsprocess där solen står för hela energibehovet. När skog och grödor växer och när mulleten i marken ökar binds koldioxid ned från atmosfären och bidrar till att motverka temperaturhöjningar. Dessutom har biomassa från de gröna näringarna redan ersatt stora mängder fossil energi, men skulle kunna ersätta ännu mycket mera. Denna möjlighet knyter också nära an till ett annat av FNs 17 mål, det om "Hållbar energi till alla".

Cirkulär ekonomi. Ytterligare ett av FNs mål är: "Hållbar konsumtion och produktion". Det går ut på att främja långsiktigt fungerande konsumtions- och produktionsmönster. Livsmedelskonsumtionen i Sverige blir mera hållbar om vi åter en större andel svenska livsmedel och mindre importerad mat. Det är ett exempel på hur vi kan

arbeta i riktning mot en sundare konsumtion och produktion. Ett annat är att söka lösningar som sluter kretsloppen mellan stad och land. Vi behöver närma oss en cirkulär ekonomi, där vi inte tär på ändliga lager av naturresurser, och i det arbetet har det gröna näringslivet en nyckelroll.

Livsviktig mångfald. Ekosystemtjänster och biologisk mångfald tas också upp bland FNs globala mål. Det berör det gröna näringslivet på flera sätt. Jord- och skogsbruket är beroende av såväl ekosystemtjänster som biologisk mångfald, men är också en förutsättning för att skydda och förstärka dem. Det är ett av skälen till att vi behöver ett aktivt jordbruk i hela Sverige. Det finns flera av FNs mål där det gröna näringslivet i Sverige har en viktig roll att fylla, till exempel de om att värna rent vatten och att utrota hungern.

Exemplen beskriver hur värdefulla jord- och skogsbrukets bidrag är för en sundare värld, för fler jobb och för utveckling som också ger en ökad lokal hållbarhet. En rad vetenskapliga studier visar också jord- och skogsbrukets betydelse för en levande landsbygd och för livsbejakande boendemiljöer. ☺

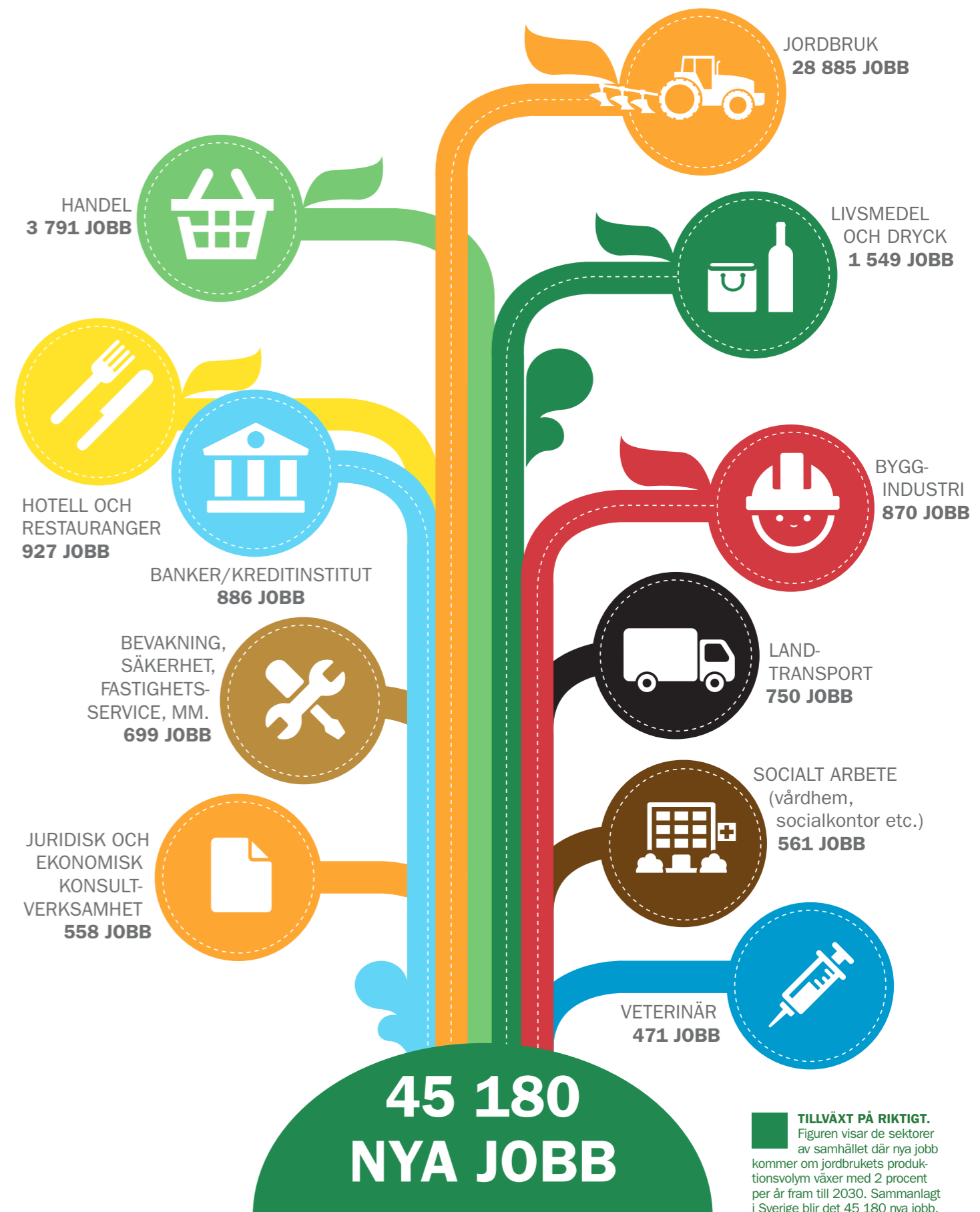
LRFs förslag



LRF ARBETAR på många områden för att Sverige ska ta tillvara de möjligheter som

finns till nya jobb och hållbar utveckling inom det gröna näringslivet. En förutsättning är att svenska jord- och skogsbrukare får rättvisa villkor jämfört med kollegor i andra länder. Det är också viktigt att äganderätten har ett starkt skydd, då detta är en förutsättning för långsiktig förvaltning av naturresurser och företag. Ju tryggare villkor för svenska jord- och skogsbrukare, desto mer hållbar avkastning kan vi få av vårt stora svenska naturkapital.

ANDRA VIKTIGA förutsättningar för tillväxt i det gröna näringslivet är att det blir billigare att anställa i små företag, att företagarnas kontakter med myndigheter förenklas och att landsbygdens infrastruktur prioriteras upp.



TILLVÄXT PÅ RIKTIGT. Figuren visar de sektorer av samhället där nya jobb kommer om jordbrukets produktionsvolym växer med 2 procent per år fram till 2030. Sammanlagt i Sverige blir det 45 180 nya jobb.

