



DET GRÖNA NÄRINGSKLIVET *i* STOCKHOLMS LÄN

OCH DESS BETYDELSE FÖR SAMHÄLLET

EN DELRAPPORT OM STOCKHOLMS LÄN





KATALYSATOR. Det gröna näringslivet fyller många funktioner i samhället. En är att bidra till en levande landsbygd. Därmed skapas underlag för jobb, stabilitet och livsbejakande boendemiljöer.

I det gröna näringslivet är tillväxten på riktigt

Det svenska jord- och skogsbruket tillför Sverige stora värden i form av mat, energi, arbetstillfällen och miljönytta. Och potentialen till mer av samma är betydligt större än vad de flesta inser.

I Sverige finns en stor samling företag som vi inom Lantbrukarnas Riksförbund, LRF, kallar för det gröna näringslivet. Basen är en uppsjö av småföretagare, var och en med egna erfarenheter, kunskaper, mål och idéer.

Dessa företagare förvaltar varsin liten bit av jorden och skogen – det svenska naturkapitalet. Ett kapital som till skillnad från många andra, rätt förvaltat, kan användas om och om igen utan att förbrukas.

Med den här rapporten vill vi i ett större perspektiv visa de möjligheter som det gröna näringslivet bär på, de resurser som finns på svenska gårdar och de utmaningar vi alla står inför, i Sverige och globalt.

En del fakta är säkert bekant sedan tidigare, annat kanske är nytt. Att betande djur behövs för att säkra den biologiska mångfalden och ge oss alla en artrik natur har de flesta hört. Mindre känt är kanske det gröna näringslivets stora möjligheter att skapa nya jobb och tillväxt i hela landet?

”En miljon i ökad omsättning på ett livsmedelsproducerande jordbruksföretag ger 2,51 nya jobb. Genomsnitt för hela det svenska näringslivet är 1,42 nya jobb.”

Jord- och skogsbruket tillhör nämligen de delar i näringslivet där det skapas flest nya jobb när omsättningen stiger. Det beror på att gårdarna är så integrerade med sin omgivning att när försäljningen från en gård ökar sprider sig framgången och gynnar inte bara dem som säljer produkter och tjänster direkt till gården utan också företag, genom hela kedjan av förädling och i slutändan handeln.

En miljon kronor i ökad omsättning på ett livsmed-

elsproducerande jordbruksföretag ger 2,51 nya jobb. Genomsnittet för hela det svenska näringslivet är 1,42 nya jobb. Det gröna näringslivet har helt enkelt potential att ge så många nya jobb att det märkbart skulle kunna minska arbetslösheten i Sverige.

Jag har en fast övertygelse om att det inte enbart går att bevara och skydda sig till en hållbar framtid. Därför är det jätteviktigt att hela samhället förstår att det är vi gröna företagare som sitter på både resurserna och lösningarna för att uppnå ett långsiktigt hållbart samhälle med en hållbarhet som vilar på tre pelare; ekologisk, ekonomisk och social.

Alla vet att vi inte kan fortsätta använda olja, gas och kol. Den goda nyheten är att allt som kan göras av fossila råvaror också kan göras av biomassa. Det gäller allt från kläder till kemikalier och drivmedel.

Frågan är inte om, utan när, efterfrågan på en sådan utveckling i stor skala tar fart. När den gör det står vi redo att både producera och leverera. Det är klimatnytta om något!

Vi bönder gör något för och

med miljön varje dag. Det finns inte någon samhällsgrupp som lever så nära och så tydligt av vad marken ger, som bidrar med så mycket klimatnytta, som bonden och skogsägaren.

Därför är vi självklart angelägna om ett hållbart brukande av jord och skog, av det för framtiden helt avgörande naturkapitalet. Vi är helt enkelt den nya miljörelsen!

Men allt för få människor är medvetna om vilken betydelse bonden, jorden och skogen fortfarande har i det svenska samhället och ännu färre känner till potentialen.

Min förhoppning är att den här rapporten ska ge fler kunskap om sambanden.

Galtås juni 2016

Helena Jonsson
Förbundsordförande LRF



Landsbygdens företag ger hållbar tillväxt Stockholms län

I det här häftet finns viktig information för dig som är intresserad av hållbar tillväxt i Stockholms län. Det gröna näringslivet i Stockholms län står, av förklarliga skäl i ett storstadslän, enbart för 1,3 procent av jobben. Även om sysselsättningen i Stockholms län främst sker i andra näringar så är alla som bor i länet beroende av råvarorna från de gröna näringarna.

Både jordbruket och

skogsbruket har dessutom möjlighet att växa. Utmärkande för en tillväxt i det gröna näringslivet är att det skapas många nya jobb när omsättningen ökar och att merparten av jobben uppstår lokalt. En samlad regional satsning på det gröna näringslivet kan därmed ge utdelning på många plan. Förutom nya lokala jobb, och därmed ökade skatteintäkter, gör ett aktivt grönt näringsliv Stockholm till en vackrare och mera miljömart plats på jorden.

Allt om det gröna näringslivet i Stockholm. På de följande sidorna beskrivs länet och dess potential med hjälp av statistik och analyser. I början ligger tyngdpunkten på nuvarande struktur och geografiska förutsättningar. I mitten handlar det om arbetsmarknad och potential till nya jobb i olika delar av det gröna näringslivet. Och sist men inte mins beskrivs den stora miljö- och klimatnytta av ett aktivt ägande och brukande.

Företagarna i de gröna

näringslivet har en avgörande betydelse för att producera råvaror i form av mat och virke till samhället. Men den svenska bonden bidrar på så många fler sätt till utveckling och tillväxt i landet. De odlar och förädlar energi, skapar och bevarar kulturlandskapet, upprätthåller biologisk mångfald, bidrar till att den bygd de verkar i lever, de håller vägarna fria från snö, de skapar underlag för naturturism och de står för det goda ägandet av jord och skog.

4 procent av BNP. Med det gröna näringslivet avses verksamheter med utgångspunkt i jord, skog, trädgård och landsbygdens miljö. Denna definition innefattar också livsmedelsindustri och skogsindustri som förädlar en stor andel av de produkter som dessa verksamheter genererar. Dessa gröna företagare och deras verksamheter står för nästan 4 procent av Sveriges BNP (bruttonationalprodukt).¹

Att beskriva den stora betydelsen av det gröna näringslivet i ett storstadslän

kan vid första anblicken verka som en stor utmaning. Statistiken visar ofta låg andel av såväl sysselsatta som BRP från dessa näringarna. Men statistik talar sällan om hela sanningen. Utan de råvaror som förvaltas av våra jord- och skogsbrukare skulle ingen av stadens verksamheter fungera. Vi är alla beroende av att äta oss mätta, gärna flera gånger varje dag, ha tillgång till en-

¹De gröna näringarnas andel av BNP i Sverige år 2013 var 3,6 procent, om Stockholms län räknas bort var siffran 4,8 procent.

ergi för att hålla oss varma och få material för konstruktion av byggnader och inredning. Och även om det inte är nödvändigt så är det ju ganska trevligt att få möjlighet att lämna asfalten för lite grönt gräs under fötterna och promenader i svampskogen.

Få bor på landet i storstaden. I Stockholm bor enbart 4 procent av befolkningen utanför tätorter, vilket är en avsevärt mindre andel än snittet för riket med ca 15 procent av

Vad är Det gröna näringslivet?

Det gröna näringslivet är verksamheter med utgångspunkt i jordbruk, skogsbruk, livsmedelsindustri och skogsindustri. På senare tid har det blivit allt mer uppenbart att det gröna näringslivet kommer att öka i betydelse. Basen i form av virke, pappersmassa och livsmedel består, men nya produkter och tjänster adderas.

Att det gröna näringslivet växer i betydelse beror till stor del på att de fossila råvarorna måste ersättas, liksom att behovet av klimatsmart och hållbart producerad mat ökar. Den här tillväxten kommer att gynna Sverige som helhet, då det skapas nya jobb i en bransch som till stor del drivs av solenergi.



Få bor på landsbygden i Stockholms län: **4%**

| | STOCKHOLM | HELA LANDET |
|---------------------------------|-----------|-------------|
| Folkmängd 2015 | 2 231 439 | 9 851 017 |
| Folkmängd utanför tätort | 89 258 | 1 434 517 |
| Andel utanför tätort 2011, % | 4 | 15 |
| Landareal, hektar | 652 413 | 40 932 717 |
| Varav jordbruksmark 2015, % | 14 | 7 |
| Varav skogsmark 2013, % | 44 | 55 |

Tabell 1. BEFOLKNING OCH AREAL

Källa: SCB, Jordbruksverket och Skogsstyrelsen

| | STOCKHOLM | HELA LANDET |
|---|-----------|-------------|
| Areal total jordbruksmark 2015 | 92 567 | 3 039 896 |
| Varav åkermark, % | 88 | 85 |
| Varav betesmark och slätteräng, % | 12 | 15 |
| Varav åkermark, hektar | 81 722 | 2 590 053 |
| Varav betesmark och slätteräng, hektar | 10 845 | 449 843 |
| Antal jordbruksföretag 2013 | 2001 | 2 357 |
| Varav husdjursskötsel, % | 18 | 29 |
| Varav växtodling, % | 37 | 28 |
| Övrigt, % | 45 | 43 |
| Antal sysselsatta inom jordbruket 2013 | 5 343 | 172 687 |
| Antal sysselsatta per jordbruksföretag | 2,67 | 2,57 |

Tabell 2. JORDBRUKETS MARKANVÄNDNING, VERKSAMHETSINRIKTNING OCH ANTAL SYSSELSATTA

Källa: Jordbruksverket

Gott om jordbruksmark i Stockholms län: **14%**



befolkningen bosatta på landsbygden. Det är helt naturligt då länet domineras av huvudstaden.

Trots detta är andelen jordbruksmark i förhållande till den totala landarealen större än genomsnittet för riket, 14 procent jämfört med 7 procent. Andelen skogsmark är dock något mindre än snittet, 44 procent av landarealen utgörs av skogsmark. Detta ska jämföras med 55 procent i snitt för riket.

Bete och åker. I Stockholms län utgör betesmarkerna ungefär 12 procent, vilket kan ställas i relation till riksgenomsnittets 15 procent. Även andelen åkermark av den totala jordbruksarealen i länet är ungefär som snittet i riket. Av åkermarksarealen nyttjas ungefär 40 procent som vall och grovfoder vilket kan

KVINNOR OCH SKOG. Av Stockholms läns 25 000 skogsägare är 44 procent kvinnor.

jämföras med riksgenomsnittets 42 procent.

Få företag med djur. Enbart 18 procent av alla jordbruksföretag har någon form av husdjurskötsel, i riket är den siffran 29 procent. Vanliga driftinriktningar är nötköttproduktion samt får och lamm.

Företagsstrukturen i länet innebär att snittföretaget har närmare 46 hektar, i paritet med snittet för riket som är 45 hektar. 79 procent av företagen återfinns inom storlekssegmentet upp till 50 hektar, även det är precis som snittet för riket.

Skogar med höga natur- och kulturvärden. I Stockholms län är stora delar av skogsbruket starkt präglad av närheten till tätorterna, och skogarna har ofta mycket höga natur- och kulturvärden. Distriktet har cirka

25 000 skogsägare. Av dem är 44 procent kvinnor. Till största delen ägs skogen i länet av enskilda skogsägare. 28 procent är utboägd skogsmark, vilket kan jämföras med 24 procent för riket i snitt. Skogsmarksarealen är 284 000 hektar och domineras av tall och gran som står för 73 procent av trädslags typerna. Boniteten² i länet ligger på 8 skogskubikmeter per år och hektar, jämfört med 5,5 skogskubikmeter som snitt för riket.³

Värdet av regionens produktion. Bruttoregionalprodukt eller bruttoregionalprodukt, förkortat BRP, är den regionala motsvarigheten till bruttonational-

²Bonitet. Ett mått på skogsmarkens bördighet, eller markens naturliga virkesproducerande förmåga, mäts som tillväxt i skogskubikmeter (m³sk) per hektar och år.
³Skogsstyrelsen.

produkt (BNP) mätt från produktsidan: värdet av all produktion av varor och tjänster i en region.

I Stockholms län stod de gröna näringarna för ett BRP på 1 procent år 2013.⁴ Det kan jämföras med siffran för de gröna näringarna i hela riket på 3,6 procent (eller 4,8 procent om Stockholms län räknas bort).

Jobb i hela landet. När man tittar i offentlig statistik är jordbrukssektorns bidrag till den totala sysselsättningen blygsam, endast 1,4 procent av jobben finns sektorn. Antalet sysselsatta har dessutom sjunkit kraftigt under hela 1900-talet och de första årtiondena på 2000-talet. Glädjande nog verkar det som att minskningen av antalet sysselsatta

⁴Senast tillgänglig statistik från SCB.

inom jordbruk, skogsbruk och fiske avstannat på senare år.

Att statistiken visar att det blir färre som jobbar inom jordbruket beror delvis på minskad produktion men också till följd av att många verksamheter som tidigare räknats in i jordbrukssektorn har outsourcats och numera tillhör andra sektorer i den offentliga statistiken.

Oavsett statistiken så har jordbruket en viktig roll när det kommer till att skapa jobb på riktigt. Det gröna näringslivet sysselsatte år 2013 cirka 223 400 personer i hela riket. Jobben är ofta spridda i hela landet, vilket skiljer det gröna näringslivets jobbskapande från många andra näringar som är koncentrerade till storstäderna.

Få jobbar med jordbruk. I Stockholms län fanns år

2013 ca 15 700 jobb i det gröna näringslivet. Trots att det numerärt är många jobb motsvarar det enbart 1,3 procent av länets totala sysselsättning. Detta då totalt sett många av de människor som bor i storstadslandet Stockholm jobbar i andra näringar.

Det gröna näringslivets andel av sysselsättningen är ca 4,8 procent i riket. I sysselsättningsstatistiken blir det särskilt tydligt att Stockholm är ett storstadsland, då bara 0,2 procent är sysselsatta i jordbruket jämfört med 1,4 procent i riket.

En liknande relation ser vi i skogsbruket där länet enbart sysselsätter 0,1 procent jämfört med 0,9 procent i riket. Enbart livsmedelsindustrin snuddar vid att kunna stoltsera med lika stor andel anställda som rikssnittet; 0,8 procent jämfört med 1,2 procent.



OUTSOURCING. Statistiken som visar att sysselsättningen i jordbruket har minskat kraftigt ger en delvis falsk bild.

Merparten av Stockholms läns skogar ägs av familjeföretag: 62%

| | STOCKHOLM | HELA LANDET |
|---------------------------------|-----------|-------------|
| Skogsmark 2013, hektar | 284 000 | 22 382 000 |
| Familjeskogsbruk efter areal, % | 62 | 52 |
| Storskogsbruk efter areal, % | 38 | 48 |
| Antal skogsägare 2012 | 24 898 | 329 541 |
| Antal skogsbruksenheter 2012 | 4 494 | 229 802 |

Tabell 3. **SKOGSMARKEN**
Källa: Skogsstyrelsen

| | STOCKHOLM | HELA LANDET |
|--------------------------------------|-----------|-------------|
| Jordbr inkl vattenbr/fiske 2013, mkr | 475 | 12 681 |
| Skogsbruket 2013, mkr | 906 | 33 549 |
| Livsmedelsföretag 2013, mkr | 8 272 | 41 352 |
| Skogsindustri 2013, mkr | 2 550 | 48 710 |
| Det gröna näringslivet 2013, mkr | 12 203 | 136 292 |
| Det gröna näringslivet 2013, % | 1,0 | 3,6 |

Tabell 4. **DET GRÖNA NÄRINGSLIVETS ANDEL AV BRP**
Källa: SCB

| | STOCKHOLM | | HELA LANDET | |
|------------------------|-----------|------|-------------|------|
| Jordbruket | 2 800 | 0,2% | 64 300 | 1,4% |
| Fiske och vattenbruk | 0 | 0,0% | 1 300 | 0,0% |
| Skogsbruket | 900 | 0,1% | 42 900 | 0,9% |
| Livsmedelsföretag | 9 300 | 0,8% | 55 100 | 1,2% |
| Skogsindustri | 2 700 | 0,2% | 59 800 | 1,3% |
| Det gröna näringslivet | 15 700 | 1,3% | 223 400 | 4,8% |

Tabell 5. **HUVUDSAKLIG SYSSELSÄTTNING 2013**
Källa: SCB

UTVECKLINGSBART. Skog, spannmålsodling, vallodling och bostadsuthyrning går att utveckla i Stockholms län.



Men mätt i antalet människor som varje dag får möjlighet gå till ett jobb i det gröna näringslivet är det givetvis en mycket viktig näring även för storstadslandet Stockholm. Potentialen att utveckla verksamheter med jord- och skog som bas är dessutom stora, närheten till en stor marknad kan ge möjligheter att förädla sin råvara och få ut mervärden. Det kan skapa än fler jobb i de gröna näringarna.

Jobb till många när jordbruket växer. Siffror framtagna av forskningsinstitutet Nordregio⁵ visar att de gröna näringarna har en mycket stor potential att stimulera sysselsättningen i Sverige. En efterfrågeökning på 1 miljon kronor i

jordbrukssektorn leder till hela 2,51 nya jobb i Sverige, vilket kan jämföras med genomsnittet för hela den svenska ekonomin på 1,42 nya jobb för varje miljon i ökad efterfrågan. Endast utbildningssektorn och den sociala sektorn bidrar med mer sysselsättning när efterfrågan på dess tjänster ökar.

Orsaken till att jordbruket bidrar så kraftigt till sysselsättningen är främst att sektorn har en låg importandel. Det vill säga, de importerar endast en liten

⁵Nordregio är ett nordisk forsknings-, rådgivnings- och analysinstitut med fokus på strategisk och policy-relevant forskning. Rapporten som är framtagen åt LRF heter "Regionala input-output multiplikatorer avseende 2013 – disaggregerade beräkningar för svenska län med fokus på jordbruket".

del av det de köper in och därmed efterfrågas främst svenska resurser i form av varor och tjänster.

Multiplikatoreffekt. För skogsbruket är samma siffra 1,03 nya jobb om efterfrågan stiger 1 miljon, men med potential till väsentligt många flera nya jobb om den svenska skogsråvaran förädlas inom landets gränser.

I Stockholms län ligger *Service* och *Spannmål* på topp med 2,79 respektive 2,58 nya jobb i länet vid en efterfrågeökning i det egna länet. Merparten av sysselsättnings-effekten tillfaller det egna länet då jordbruket främst efterfrågar lokala resurser.

En efterfrågeökning på 1

miljon kronor i jordbrukssektorn leder till hela 2,14 nya jobb i länet.

LRFs medlemmar – en palett av verksamheter. Företagen i de gröna näringslivet bedriver verksamhet i ett 30-tal branscher. Den i särklass största branschen, sett till antal företag, är skogsbruket. Det gäller även för LRFs medlemsföretag i Stockholm.

På andra och tredje plats i länet kommer växtodling och betesdrift. Även olika typer av entreprenadverksamheter och uthyrning är viktigt i länet. Att uthyrningsverksamheten är stor i Stockholms län beror troligen på den dragningskraft som finns i

en storstadsregion och ett stort kundunderlag.

Spirande framtidsutsikter. Även om vissa branscher har det tufft och kämpar med lönsamheten, så ser framtiden ljus ut i det gröna näringslivet. De gröna entreprenörerna sitter på nycklarna till många av framtidens utmaningar. De skapar jobb i hela landet, ger oss säkra och hälsosamma livsmedel, bibehåller det öppna landskapet och kan ersätta fossil råvara med förnyelsebar.

Jord- och skogsbrukaren äger nämligen råvaran för att göra energi, drivmedel och förpackningsmaterial av den gröna kolatomen.

Uthyrning. Genom att titta på antalet bedrivna verksam-

heter och antalet utvecklingsbara verksamheter som LRFs medlemmar rapporterat in till LRFs medlems- och marknadsregister, får vi ett mått på intresset hos företagaren för utveckling och nyetablering inom verksamheten.

I Stockholms län toppar *Skogsbruk* listan, vilket speglar att skogen är en viktig resurs som lantbruksföretagen i länet ser möjligheter att utveckla. Även *Spannmål* (både för avsalu och gårdsbehov) kommer högt upp. *Vall för gårdsbehov* och *Betesdrift med egna djur* finns det också ett intresse för att utveckla. Detta kan spegla det ökade intresset för köttproduktion i spåren av en starkare efterfrågan på svenskt kött. ☺



| | STOCKHOLM | MEDEL ALLA LÄN | (forts.) | STOCKHOLM | MEDEL ALLA LÄN |
|-----------------------------------|-----------|----------------|-----------------------------|-----------|----------------|
| Service (t ex maskinarbeten) | 2,79 | 2,66 | Fiske och vattenbruk | 1,19 | 1,08 |
| Spannmål | 2,58 | 2,37 | Kyckling och ägg | 1,09 | 1,02 |
| Socialt arbete (vårdhem mm) | 2,40 | 2,26 | Gris | 1,17 | 1,00 |
| Jordbrukssektorn totalt | 2,14 | 2,24 | Skogsbruk | 0,80 | 0,76 |
| Utbildning | 2,21 | 2,07 | Grönfoder | 0,84 | 0,67 |
| Nötkött | 2,25 | 2,03 | Livsmedel och dryck | 0,85 | 0,67 |
| Mjölk | 1,99 | 1,75 | Trä och trävaror | 0,75 | 0,63 |
| Andra grödor (potatis, socker mm) | 1,33 | 1,15 | Papper och pappersprodukter | 0,60 | 0,47 |
| Andra djur (häst, pälsdjur, etc) | 1,33 | 1,12 | | | |

Tabell 6. **MULTIPLIKATORER ARBETSTILLFÄLLE/MILJON KRONOR**

Källa: Regionala input-output multiplikatorer avseende 2013 – disaggregerade beräkningar för svenska län med fokus på jordbruket, Nordregio

TIO I TOPP I STOCKHOLM



DE TIO VANLIGASTE BRANSCHERNA BLAND LRFs MEDLEMMAR
Källa: LRFs medlemsregister

- 1 Skogsbruk
- 2 Växtodling
- 3 Betesdrift
- 4 Entreprenad
- 5 Uthyrningsverksamhet
- 6 Hästverksamhet
- 7 Energi
- 8 Nötköttproduktion
- 9 Turism
- 10 Får och lamm

Det gröna näringslivet bidrar till tryggare framtid

Den här sammanställningen har i huvudsak belyst den inverkan som det gröna näringslivet har för jobb och tillväxt. Men jord- och skogsbruket bidrar också på många andra sätt till en tryggare framtid och ett landskap som främjar livskvalitet och kreativitet.

17 globala mål. I september 2015 antog FN "Agenda 2030" och med den 17 nya globala mål för hållbar utveckling. Miljö och utveckling är sammankopplade och för att nå framgång har



NATIONELLT PERSPEKTIV. Utöver den länsrapport du just nu läser, har LRF också gett ut en rapport som belyser det gröna näringslivets betydelse för hela Sverige. Den finns att ladda ned på www.lrf.se.

FN kommit fram till att det behövs strategier som tar hänsyn till såväl miljö som sociala och ekonomiska frågor.

Unika sektorer. Av FNs 17 globala mål har svenskt jord- och skogsbruk en nära koppling till sju. Ett av dessa lyder: "Bekämpa klimatförändringarna". Jord- och skogsbruket är unika sektorer där produktionen baseras på fotosyntesen, en kretsloppsprocess där solen står för hela energibehovet. När skog och grödor växer och när mullhalten i marken ökar binds koldioxid ned från atmosfären och bidrar till att motverka temperaturhöjningar. Dessutom har biomassa från de gröna näringarna redan ersatt stora mängder fossil energi, men skulle kunna ersätta ännu mycket mera. Denna möjlighet knyter också nära an till ett annat av FNs 17 mål, det om "Hållbar energi till alla".

Cirkulär ekonomi. Ytterligare ett av FNs mål är: "Hållbar konsumtion och produktion". Det går ut på att främja långsiktigt fungerande konsumtions- och produktionsmönster. Livsmedelskonsumtionen i Sverige blir mera hållbar om vi äter en större andel svenska livsmedel och mindre importerad mat. Det är ett exempel på hur vi kan

arbeta i riktning mot en sundare konsumtion och produktion. Ett annat är att söka lösningar som sluter kretsloppen mellan stad och land. Vi behöver närmast oss en cirkulär ekonomi, där vi inte tär på ändliga lager av naturresurser, och i det arbetet har det gröna näringslivet en nyckelroll.

Livsviktig mångfald. Ekosystemtjänster och biologisk mångfald tas också upp bland FNs globala mål. Det berör det gröna näringslivet på flera sätt. Jord- och skogsbruket är beroende av såväl ekosystemtjänster som biologisk mångfald, men är också en förutsättning för att skydda och förstärka dem. Det är ett av skälen till att vi behöver ett aktivt jordbruk i hela Sverige. Det finns flera av FNs mål där det gröna näringslivet i Sverige har en viktig roll att fylla, till exempel de om att värna rent vatten och att utrota hungern.

Exemplen beskriver hur värdefulla jord- och skogsbrukets bidrag är för en sundare värld, för fler jobb och för utveckling som också ger en ökad lokal hållbarhet. En rad vetenskapliga studier visar också jord- och skogsbrukets betydelse för en levande landsbygd och för livsbejakande boendemiljöer. ☺

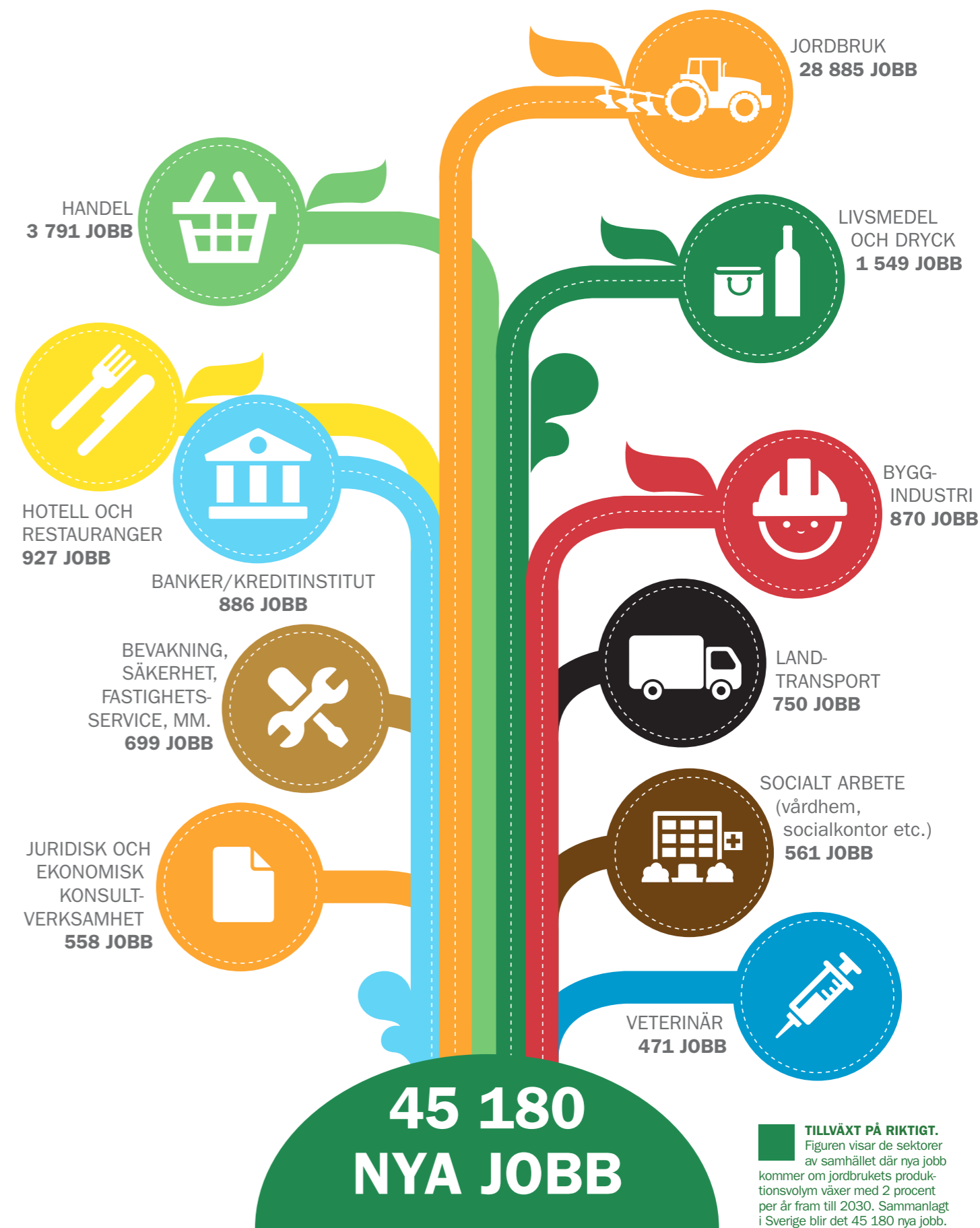
LRFs förslag



LRF ARBETAR på många områden för att Sverige ska ta tillvara de möjligheter som

finns till nya jobb och hållbar utveckling inom det gröna näringslivet. En förutsättning är att svenska jord- och skogsbrukare får rättvisa villkor jämfört med kollegor i andra länder. Det är också viktigt att äganderätten har ett starkt skydd, då detta är en förutsättning för långsiktig förvaltning av naturresurser och företag. Ju tryggare villkor för svenska jord- och skogsbrukare, desto mer hållbar avkastning kan vi få av vårt stora svenska naturkapital.

ANDRA VIKTIGA förutsättningar för tillväxt i det gröna näringslivet är att det blir billigare att anställa i små företag, att företagarnas kontakter med myndigheter förenklas och att landsbygdens infrastruktur prioriteras upp.



TILLVÄXT PÅ RIKTIGT. Figuren visar de sektorer av samhället där nya jobb kommer om jordbrukets produktionsvolym växer med 2 procent per år fram till 2030. Sammanlagt i Sverige blir det 45 180 nya jobb.

