



DET GRÖNA NÄRINGSLIVET i UPPSALA LÄN

OCH DESS BETYDELSE FÖR SAMHÄLLET

EN DELRAPPORT OM UPPSALA LÄN





KATALYSATOR. Det gröna näringslivet fyller många funktioner i samhället. En är att bidra till en levande landsbygd. Därmed skapas underlag för jobb, stabilitet och livsbejakande boendemiljöer.

I det gröna näringslivet är tillväxten på riktigt

Det svenska jord- och skogsbruket tillför Sverige stora värden i form av mat, energi, arbetstillfällen och miljönytta. Och potentialen till mer av samma är betydligt större än vad de flesta inser.

I Sverige finns en stor samling företag som vi inom Lantbrukarnas Riksförbund, LRF, kallar för det gröna näringslivet. Basen är en uppsjö av småföretagare, var och en med egna erfarenheter, kunskaper, mål och idéer.

Dessa företagare förvaltar varsin liten bit av jorden och skogen – det svenska naturkapitalet. Ett kapital som till skillnad från många andra, rätt förvaltat, kan användas om och om igen utan att förbrukas.

Med den här rapporten vill vi i ett större perspektiv visa de möjligheter som det gröna näringslivet bär på, de resurser som finns på svenska gårdar och de utmaningar vi alla står inför, i Sverige och globalt.

En del fakta är säkert bekant sedan tidigare, annat kanske är nytt. Att betande djur behövs för att säkra den biologiska mångfalden och ge oss alla en artrik natur har de flesta hört. Mindre känt är kanske det gröna näringslivets stora möjligheter att skapa nya jobb och tillväxt i hela landet?

”En miljon i ökad omsättning på ett livsmedelsproducerande jordbruksföretag ger 2,51 nya jobb. Genomsnitt för hela det svenska näringslivet är 1,42 nya jobb.”

Jord- och skogsbruket tillhör nämligen de delar i näringslivet där det skapas flest nya jobb när omsättningen stiger. Det beror på att gårdarna är så integrerade med sin omgivning att när försäljningen från en gård ökar sprider sig framgången och gynnar inte bara dem som säljer produkter och tjänster direkt till gården utan också företag, genom hela kedjan av förädling och i slutändan handeln.

En miljon kronor i ökad omsättning på ett livsmed-

elsproducerande jordbruksföretag ger 2,51 nya jobb. Genomsnittet för hela det svenska näringslivet är 1,42 nya jobb. Det gröna näringslivet har helt enkelt potential att ge så många nya jobb att det märkbart skulle kunna minska arbetslösheten i Sverige.

Jag har en fast övertygelse om att det inte enbart går att bevara och skydda sig till en hållbar framtid. Därför är det jätteviktigt att hela samhället förstår att det är vi gröna företagare som sitter på både resurserna och lösningarna för att uppnå ett långsiktigt hållbart samhälle med en hållbarhet som vilar på tre pelare; ekologisk, ekonomisk och social.

Alla vet att vi inte kan fortsätta använda olja, gas och kol. Den goda nyheten är att allt som kan göras av fossila råvaror också kan göras av biomassa. Det gäller allt från kläder till kemikalier och drivmedel.

Frågan är inte om, utan när, efterfrågan på en sådan utveckling i stor skala tar fart. När den gör det står vi redo att både producera och leverera. Det är klimatnytta om något!

Vi bönder gör något för och

med miljön varje dag. Det finns inte någon samhällsgrupp som lever så nära och så tydligt av vad marken ger, som bidrar med så mycket klimatnytta, som bonden och skogsägaren.

Därför är vi självklart angelägna om ett hållbart brukande av jord och skog, av det för framtiden helt avgörande naturkapitalet. Vi är helt enkelt den nya miljörelsen!

Men allt för få människor är medvetna om vilken betydelse bonden, jorden och skogen fortfarande har i det svenska samhället och ännu färre känner till potentialen.

Min förhoppning är att den här rapporten ska ge fler kunskap om sambanden.

Galtås juni 2016

Helena Jonsson
Förbundsordförande LRF



Landsbygdens företag ger hållbar tillväxt i Uppsala län

I det här häftet finns viktig information för dig som är intresserad av hållbar tillväxt i Uppsala län. I dag står det gröna näringslivet för 3,5 procent av jobben i länet vilket är i nivå med rikssnittet, och det finns en tydlig potential till fler jobb. Både jordbruket och skogsbruket har möjlighet att växa.

Utmärkande för en tillväxt i det gröna näringslivet är att det skapas många

nya jobb när omsättningen ökar och att merparten av jobben uppstår lokalt. En samlad regional satsning på det gröna näringslivet kan därmed ge utdelning på många plan. Förutom nya lokala jobb, och därmed ökade skatteintäkter, gör ett aktivt grönt näringsliv Uppsala till en vackrare och mera miljösamt plats på jorden.

Allt om Uppsala. På de följande sidorna beskrivs länet och dess potential med hjälp av statistik och

analyser. I början ligger tyngdpunkten på nuvarande struktur och geografiska förutsättningar. I mitten handlar det om arbetsmarknad och potential till nya jobb i olika delar av det gröna näringslivet. Och sist men inte mins beskrivs den stora miljö- och klimatnytta av ett aktivt ägande och brukande.

Företagarna i de gröna näringslivet har en avgörande betydelse för att producera råvaror i form av mat och virke till samhället. Men den svenska bonden

bidrar på så många fler sätt till utveckling och tillväxt i landet. De odlar och bevarar kulturlandskapet, upprätthåller biologisk mångfald, bidrar till att den bygd de verkar i lever, de håller vägarna fria från snö, de skapar underlag för naturturism och de står för det goda ägandet av jord och skog.

4 procent av BNP. Med det gröna näringslivet avses verksamheter med utgångspunkt i jord, skog,

trädgård och landsbygdens miljö. Denna definition innefattar också livsmedelsindustri och skogsindustri som förädlar en stor andel av de produkter som dessa verksamheter genererar. Dessa gröna företagare och deras verksamheter står för nästan 4 procent av Sveriges BNP (bruttonationalprodukt).¹

¹De gröna näringarnas andel av BNP i Sverige år 2013 var 3,6 procent, om Stockholms län räknas bort var siffran 4,8 procent.

Även om det i statistiken blir tydligt att Uppsala län har en arbetsmarknad som domineras av två stora städer, Uppsala och Stockholm, och därmed har en låg andel sysselsatta i det gröna näringslivet så sysselsätter faktiskt jordbruket fler i länet än i riket i snitt, 1,8 procent jämfört med 1,4 procent. Jordbruksföretagen brukar dessutom något större arealer än snittföretaget i riket och en betydligt större andel av företagen bedriver växtodling.

STORSTADSLÄN. Trots att de stora städerna Uppsala och Stockholm påverkar arbetsmarknaden i Uppsala län så jobbar relativt många med jordbruk.

Vad är Det gröna näringslivet?

Det gröna näringslivet är verksamheter med utgångspunkt i jordbruk, skogsbruk, livsmedelsindustri och skogsindustri. På senare tid har det blivit allt mer uppenbart att det gröna näringslivet kommer att öka i betydelse. Basen i form av virke, pappersmassa och livsmedel består, men nya produkter och tjänster adderas.

Att det gröna näringslivet växer i betydelse beror till stor del på att de fossila råvarorna måste ersättas, liksom att behovet av klimatsmart och hållbart producerad mat ökar. Den här tillväxten kommer att gynna Sverige som helhet, då det skapas nya jobb i en bransch som till stor del drivs av solenergi.



Gott om åkermark i Uppsala län:

22%

	UPPSALA	HELA LANDET
Folkmängd 2015	354 164	9 851 017
Folkmängd utanför tätort	67 291	1 434 517
Andel utanför tätort 2011, %	19	15
Landareal, hektar	818 962	40 932 717
Varav jordbruksmark 2015, %	22	7
Varav skogsmark 2013, %	60	55

Tabell 1. BEFOLKNING OCH AREAL

Källa: SCB, Jordbruksverket och Skogsstyrelsen

UPPSALA HELA LANDET

Areal total jordbruksmark 2015	181 425	3 039 896
Varav åkermark, %	91	85
Varav betesmark och slätteräng, %	9	15
Varav åkermark, hektar	164 648	2 590 053
Varav betesmark och slätteräng, hektar	16 777	449 843
Antal jordbruksföretag 2013	2 910	67 146
Varav husdjurskötsel, %	19	29
Varav växtodling, %	43	28
Övrigt, %	38	43
Antal sysselsatta inom jordbruket 2013	7 108	172 687
Antal sysselsatta per jordbruksföretag	2,44	2,57

Tabell 2. JORDBRUKETS MARKANVÄNDNING, VERKSAMHETSINRIKTNING OCH ANTAL SYSSELSATTA

Källa: Jordbruksverket

Många gårdar utan djur i Uppsala län:

43%

KVINNER I SKOGSBRUKET. Av Uppsala läns 9 800 skogsägare är 39 procent kvinnor.



jämföras med 55 procent i snitt för riket.

Företagen brukar större areal än snittet. Vanligaste driftinriktningen är nötköttproduktion. Till största delen består jordbruksmarken i Uppsala län av åkermark, 91 procent. Resterande 9 procent utgörs av betesmarker, vilket kan ställas i relation till riksgenomsnittets 15 procent. Runt 19 procent av alla jordbruksföretag har någon form av husdjurskötsel vilket kan jämföras med 29 procent för riksgenomsnittet.

Vanligaste driftinriktningen är nötköttproduktion. I förhållande till den totala jordbruksarealen i Uppsala finns det förhållandevis få jordbruksföretag inom länet. Företagsstrukturen

innebär färre men något större brukningsenheter, snittföretaget har närmare 62 hektar medan snittet för landet är 45 hektar. Av företagen återfinns 67 procent inom storlekssegmentet upp till 50 hektar, i Sverige som helhet är samma siffra 79 procent.

Skogsbruk. I Uppsala län finns 490 000 hektar skogsmark, vilket är ungefär 60 procent av den totala landarealen i länet. Antalet skogsägare uppgår till cirka 9 800 varav drygt 39 procent är kvinnor. Enbart 15 procent är utboägda skogsbruksenheter. Familjeskogsbruk är en något mindre vanlig ägarform än i riket som snitt, 44 procent jämfört med 52 procent.

Boniteten² i länet ligger

på 7,9 skogskubikmeter per år och hektar, jämfört med 5,5 skogskubikmeter som snitt för riket.

Mälardalen kännetecknas av täta, kalkrika, lerinfluerade marker med ädellövskogar på slätterna och den kuperade barrskogen i Bergslagen i nordväst, till de kustnära områdena med mycket varierande markförhållanden i öster. Inom de kustnära områdena finns de unika kalkbarrskogarna, som förutom att ha hög kalkhalt i de högre marklagren också kännetecknas av en unik flora.³

²Bonitet. Ett mått på skogsmarkens bördighet, eller markens naturliga virkesproducerande förmåga, mäts som tillväxt i skogskubikmeter (m³sk) per hektar och år.

³Skogsstyrelsen.

Värdet av regionens produktion. Bruttoregionalprodukt eller bruttoregionalprodukt, förkortat BRP, är den regionala motsvarigheten till bruttonationalprodukt (BNP) mätt från produktisidan: värdet av all produktion av varor och tjänster i en region. I Uppsalas län stod de gröna näringarna för ett BRP på 2 procent år 2013.⁴ Det kan jämföras med siffran för de gröna näringarna i hela riket på 3,6 procent, eller 4,8 procent om Stockholms län räknas bort.

Jobb i hela landet. När man tittar i offentlig statistik är jordbrukssektorns bidrag till den totala sysselsättningen blygsam, endast

⁴Senast tillgänglig statistik från SCB.

1,4 procent av jobben finns sektorn. Antalet sysselsatta har dessutom sjunkit kraftigt under hela 1900-talet och de första årtiondena på 2000-talet. Glädjande nog verkar det som att minskningen av antalet sysselsatta inom jordbruk, skogsbruk och fiske avstannat på senare år.

Att statistiken visar att det blir färre som jobbar inom jordbruket beror delvis på minskad produktion men också till följd av att många verksamheter som tidigare räknats in i jordbrukssektorn har outsourcats och numera tillhör andra sektorer i den offentliga statistiken.

Riktiga jobb. Oavsett statistiken så har jordbruket en viktig roll när det kommer

till att skapa jobb på riktigt. Det gröna näringslivet sysselsatte år 2013⁵ ca 223 400 personer i hela riket. Jobben är ofta spridda i hela landet, vilket skiljer det gröna näringslivets jobbskapande från många andra näringar som är koncentrerade till storstäderna.

I Uppsalas län fanns år 2013 ca 5 600 jobb i det gröna näringslivet. Det motsvarar 3,5 procent av länets totala sysselsättning. Det är en något lägre siffra än för riket, där de gröna näringslivets andel av sysselsättningen är ca 4,8 procent. Det är inte speciellt konstigt i ett län med en arbetsmarknadsregion där två stora städer dominerar. Trots att en något lägre

⁵Senast tillgänglig statistik från SCB.

OUTSOURCING. Statistiken som visar att sysselsättningen i jordbruket har minskat kraftigt ger en delvis falsk bild.



Fler än snittet jobbar med jordbruk i Uppsala län:

1,8%

	UPPSALA	HELA LANDET
Skogsmark 2013, hektar	490 000	22 382 000
Familjeskogsbruk efter areal, %	44	52
Storskogsbruk efter areal, %	56	48
Antal skogsägare 2012	9 805	329 541
Antal skogsbruksenheter 2012	5 605	229 802

Tabell 3. **SKOGSMARKEN**
Källa: Skogsstyrelsen

	UPPSALA	HELA LANDET
Jordbr inkl vattenbr/fiske 2013, mkr	360	12 681
Skogsbruket 2013, mkr	1 206	33 549
Livsmedelsföretag 2013, mkr	na	41 352
Skogsindustri 2013, mkr	na	48 710
Det gröna näringslivet 2013, mkr	2 599	136 292
Det gröna näringslivet 2013, %	2,0	3,6

Tabell 4. **DET GRÖNA NÄRINGSLIVETS ANDEL AV BRP**
Källa: SCB

	UPPSALA		HELA LANDET	
Jordbruket	2 900	1,8%	64 300	1,4%
Fiske och vattenbruk	0	0,0%	1 300	0,0%
Skogsbruket	1 400	0,9%	42 900	0,9%
Livsmedelsföretag	400	0,3%	55 100	1,2%
Skogsindustri	900	0,6%	59 800	1,3%
Det gröna näringslivet	5 600	3,5%	223 400	4,8%

Tabell 5. **HUVUDSAKLIG SYSSLSÄTTNING 2013**
Källa: SCB

UTVECKLINGSBART. I Uppsala län ser företagarna i det gröna näringslivet möjligheter att utvecklas – bland annat inom skogsbruk, spannmålsodling och valodling.



andel av befolkningen i länet jobbar inom de gröna näringarna så sysselsätter jordbruket fler i länet än i riket i snitt, 1,8 procent jämfört med 1,4 procent. Skogsbruket sysselsätter nästan 1 procent, vilket är precis som rikssnittet.

Jobb till många när jordbruket växer. Siffror framtagna av forskningsinstitutet Nordregio⁶ visar att de gröna näringarna har en mycket stor potential att stimulera sysselsättningen i Sverige. En efterfrågeök-

⁶Nordregio är ett nordisk forsknings-, rådgivnings- och analysinstitut med fokus på strategisk och policy-relevant forskning. Rapporten som är framtagen åt LRF heter "Regionala input-output multiplikatorer avseende 2013 – disaggregerade beräkningar för svenska län med fokus på jordbruket".

ning på 1 miljon kronor i jordbrukssektorn leder till hela 2,51 nya jobb i Sverige, vilket kan jämföras med genomsnittet för hela den svenska ekonomin på 1,42 nya jobb för varje miljon i ökad efterfrågan. Endast utbildningssektorn och den sociala sektorn bidrar med mer sysselsättning när efterfrågan på dess tjänster ökar.

Orsaken till att jordbruket bidrar så kraftigt till sysselsättningen är främst att sektorn har en låg importandel. Det vill säga, de importerar endast en liten del av det de köper in och därmed efterfrågas främst svenska resurser i form av varor och tjänster.

För skogsbruket är samma siffra 1,03 nya jobb om efterfrågan stiger 1 miljon, men med potential

till väsentligt många flera nya jobb om den svenska skogsråvaran förädlas inom landets gränser.

Lokala jobb. I Uppsalas län ligger *Service och Spannmål* på topp med 2,65 respektive 2,35 nya jobb i länet vid en efterfrågeökning i det egna länet. Merparten av sysselsättningseffekten tillfaller det egna länet då jordbruket främst efterfrågar lokala resurser. En efterfrågeökning på 1 miljon kronor i jordbrukssektorn leder till hela 2,23 nya jobb i länet.

LRFs medlemmar – en palett av verksamheter. Företagen i de gröna näringslivet bedriver verksamhet i ett 30-tal branscher. Den i särklass största

branschen, sett till antal företag, är skogsbruket. Det gäller emellertid inte LRFs medlemsföretag i Uppsala, där fler driver växtodling än skogsbruk. Skogsbruk kommer dock på andra plats följt av betesdrift, entreprenad och nötköttsproduktion.

Under 2014 ljusnade marknadsläget för svenska nötköttsproducenter, en ökad efterfrågan på svensk nötkött ledde till minskad import och en möjlighet för svenska producenter att ta tillbaka förlorade marknadsandelar. Detta skedde i samband med ökad uppmärksamhet kring konsekvenserna av en överdriven antibiotikaanvändning till lantbrukets djur, där Sverige har den lägsta användningen inom

EU, och rapportering om multiresistenta bakterier i utländsk grisproduktion. Grisproduktionen var således i fokus under denna period, men det förde även med sig en ljusning för det svenska nötköttet.⁷

Spirande framtidsutsikter. Även om vissa branscher har det tufft och kämpar med lönsamheten, så ser framtiden ljus ut i det gröna näringslivet. De gröna entreprenörerna sitter på nycklarna till många av framtidens utmaningar. De skapar jobb i hela landet, ger oss säkra och hälsosamma livsmedel, bibehåller det öppna landskapet och kan ersätta fossil råvara

⁷Jordbruksverkets "Marknadsrapport nötkött mars 2016".

med förnyelsebar. Jord- och skogsbrukaren äger nämligen råvaran för att göra energi, drivmedel och förpackningsmaterial av den gröna kolatomen. Genom att titta på antalet bedrivna verksamheter och antalet utvecklingsbara verksamheter som LRFs medlemmar rapporterat in till LRFs medlems- och marknadsregister, får vi ett mått på intresset hos företagaren för utveckling och nyetablering inom verksamheten.

I Uppsala toppar *Skogsbruk* följt av *Spannmål (för försäljning)* och *Vall (för gårdens behov)*. Men även *Betesdrift med egna djur* är en verksamhet som många LRF medlemmar i Uppsala län ser möjligheter att utveckla.☺

TIO I TOPP I UPPSALA

DE TIO VANLIGASTE BRANSCHERNA BLAND LRFs MEDLEMMAR
Källa: LRFs medlemsregister



- 1 Växtodling
- 2 Skogsbruk
- 3 Betesdrift
- 4 Entreprenad
- 5 Nötköttsproduktion
- 6 Uthyrningsverksamhet
- 7 Energi
- 8 Hästverksamhet
- 9 Får och lamm
- 10 Mjolkproduktion

	UPPSALA	MEDEL ALLA LÄN	(forts.)	UPPSALA	MEDEL ALLA LÄN
Service (t ex maskinarbeten)	2,65	2,66	Fiske och vattenbruk	1,06	1,08
Spannmål	2,35	2,37	Kyckling och ägg	0,95	1,02
Socialt arbete (vårdhem mm)	2,24	2,26	Gris	0,98	1,00
Jordbrukssektorn totalt	2,23	2,24	Skogsbruk	0,76	0,76
Utbildning	2,05	2,07	Grönfoder	0,64	0,67
Nötkött	1,99	2,03	Livsmedel och dryck	0,60	0,67
Mjök	1,72	1,75	Trä och trävaror	0,59	0,63
Andra grödor (potatis, socker mm)	1,12	1,15	Papper och pappersprodukter	0,44	0,47
Andra djur (häst, pälsdjur, etc)	1,09	1,12			

Tabell 6. **MULTIPLIKATORER ARBETSTILLFÄLLE/MILJON KRONOR**

Källa: Regionala input-output multiplikatorer avseende 2013 – disaggregerade beräkningar för svenska län med fokus på jordbruket, Nordregio

Det gröna näringslivet bidrar till tryggare framtid

Den här sammanställningen har i huvudsak belyst den inverkan som det gröna näringslivet har för jobb och tillväxt. Men jord- och skogsbruket bidrar också på många andra sätt till en tryggare framtid och ett landskap som främjar livskvalitet och kreativitet.

17 globala mål. I september 2015 antog FN "Agenda 2030" och med den 17 nya globala mål för hållbar utveckling. Miljö och utveckling är sammankopplade och för att nå framgång har



NATIONELLT PERSPEKTIV. Utöver den länsrapport du just nu läser, har LRF också gett ut en rapport som belyser det gröna näringslivets betydelse för hela Sverige. Den finns att ladda ned på www.lrf.se.

FN kommit fram till att det behövs strategier som tar hänsyn till såväl miljö som sociala och ekonomiska frågor.

Unika sektorer. Av FN:s 17 globala mål har svenskt jord- och skogsbruk en nära koppling till sju. Ett av dessa lyder: "Bekämpa klimatförändringarna". Jord- och skogsbruket är unika sektorer där produktionen baseras på fotosyntesen, en kretsloppsprocess där solen står för hela energibehovet. När skog och grödor växer och när mullhalten i marken ökar binds koldioxid ned från atmosfären och bidrar till att motverka temperaturhöjningar. Dessutom har biomassa från de gröna näringarna redan ersatt stora mängder fossil energi, men skulle kunna ersätta ännu mycket mera. Denna möjlighet knyter också nära an till ett annat av FN:s 17 mål, det om "Hållbar energi till alla".

Cirkulär ekonomi. Ytterligare ett av FN:s mål är: "Hållbar konsumtion och produktion". Det går ut på att främja långsiktigt fungerande konsumtions- och produktionsmönster. Livsmedelskonsumtionen i Sverige blir mera hållbar om vi äter en större andel svenska livsmedel och mindre importerad mat. Det är ett exempel på hur vi kan

arbeta i riktning mot en sundare konsumtion och produktion. Ett annat är att söka lösningar som sluter kretsloppen mellan stad och land. Vi behöver närma oss en cirkulär ekonomi, där vi inte tär på ändliga lager av naturresurser, och i det arbetet har det gröna näringslivet en nyckelroll.

Livsviktig mångfald. Ekosystemtjänster och biologisk mångfald tas också upp bland FN:s globala mål. Det berör det gröna näringslivet på flera sätt. Jord- och skogsbruket är beroende av såväl ekosystemtjänster som biologisk mångfald, men är också en förutsättning för att skydda och förstärka dem. Det är ett av skälen till att vi behöver ett aktivt jordbruk i hela Sverige. Det finns flera av FN:s mål där det gröna näringslivet i Sverige har en viktig roll att fylla, till exempel de om att värna rent vatten och att utrota hungern.

Exemplen beskriver hur värdefulla jord- och skogsbrukets bidrag är för en sundare värld, för fler jobb och för utveckling som också ger en ökad lokal hållbarhet. En rad vetenskapliga studier visar också jord- och skogsbrukets betydelse för en levande landsbygd och för livsbejakande boendemiljöer. ☺

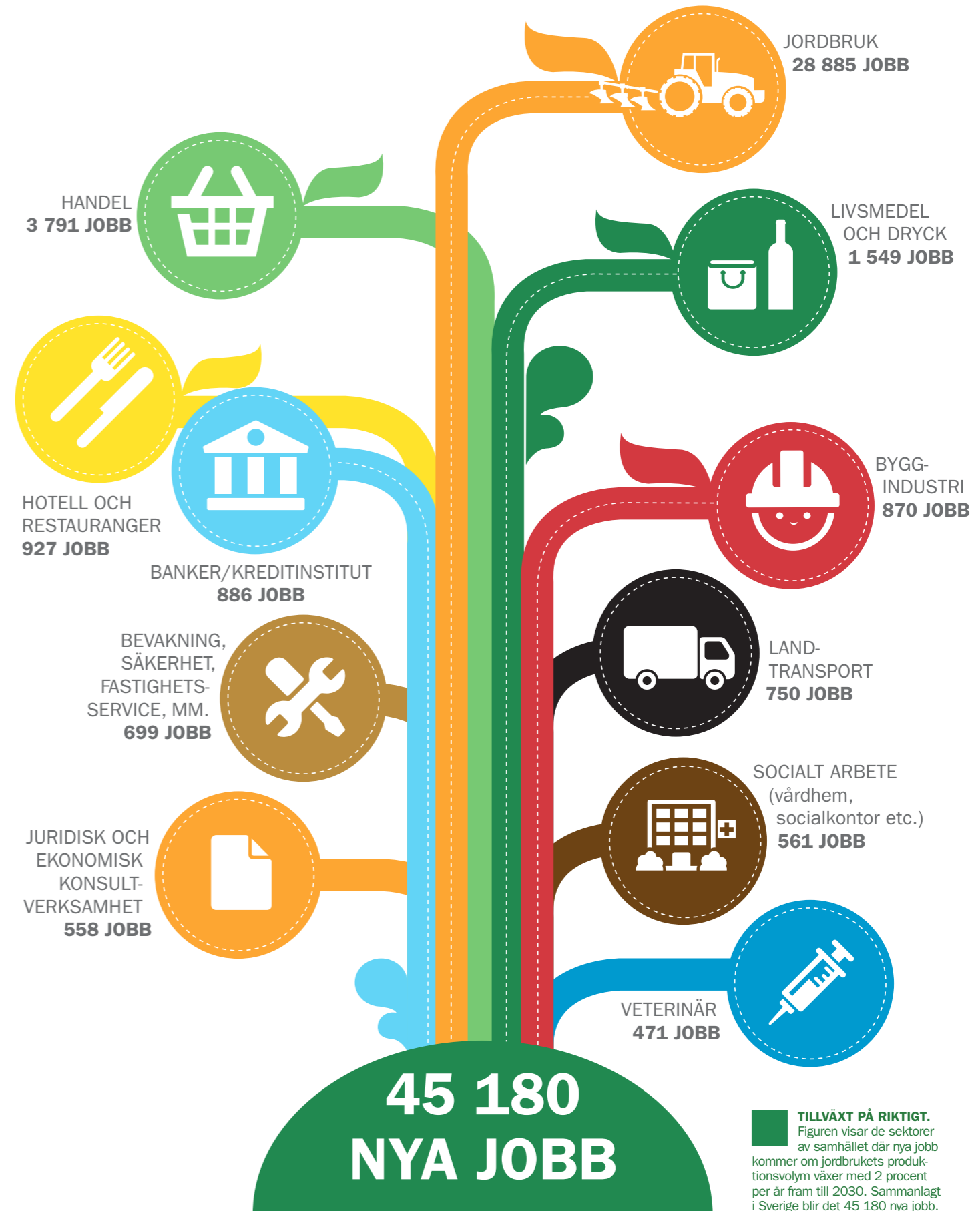
LRFs förslag



LRF ARBETAR på många områden för att Sverige ska ta tillvara de möjligheter som

finns till nya jobb och hållbar utveckling inom det gröna näringslivet. En förutsättning är att svenska jord- och skogsbrukare får rättvisa villkor jämfört med kollegor i andra länder. Det är också viktigt att äganderätten har ett starkt skydd, då detta är en förutsättning för långsiktig förvaltning av naturresurser och företag. Ju tryggare villkor för svenska jord- och skogsbrukare, desto mer hållbar avkastning kan vi få av vårt stora svenska naturkapital.

ANDRA VIKTIGA förutsättningar för tillväxt i det gröna näringslivet är att det blir billigare att anställa i små företag, att företagarnas kontakter med myndigheter förenklas och att landsbygdens infrastruktur prioriteras upp.



TILLVÄXT PÅ RIKTIGT. Figuren visar de sektorer av samhället där nya jobb kommer om jordbrukets produktionsvolym växer med 2 procent per år fram till 2030. Sammanlagt i Sverige blir det 45 180 nya jobb.

