

IHLARA VADİSİ

Turizm Coğrafyası Açısından Bir İnceleme

Doç. Dr. Mecdi EMİROĞLU

Günümüzde turizm hareketleri çok hızlanmıştır. Ekonomik, sosyal etkenlerin yanında, teknolojik gelişmeler, hava ve kara ulaşımının giderek önem kazanması, haberleşme olanaklarının büyük ölçüde artması, hızlı çalışan ve yaşayan, şehirlerde bunalan insanların tatil yapma ihtiyaçları turizm hareketlerini arttıran başlıca nedenlerdir. Dünyanın her tarafını gezme görme merakında olan insanların, dolayısıyla turizm hareketlerinin yöneldiği bazı yerler bulunmaktadır. Bunda iklimik etkenler büyük ölçüde rol oynarlar. Akdeniz çevresi bu tür yoğunlaşmaya bir örnek olarak verilebilir. İklim koşullarının olumluluğu, buraları turistler için cazip hale getirmektedir. İklime bağlı turizm hareketleri ele alındığında coğrafya bakımından mikroklimatik özellikler gösteren kesimlerin de dikkate alınmaları gerekir.

Turizm açısından üzerinde durulacak diğer bir husus, doğal çevredir. İnsanın içinde yaşadığı doğal çevrede görülmeye değer morfolojik şekillenmeler, ormanlar, çeşitli bitki örtüleri, denizler, kıyılar, göller, akarsular, su kaynakları, volkanlar, kraterler, kanyonlar, dağlar, değişik görünümlü oluşumlar turizm bakımından önem taşırlar. Şehirleşmenin, şehirselleşmenin hızlandığı, teknolojinin çok ilerlediği ve buna bağlı olarak kontrolsüz gelişmelerin doğayı kirlettiği ve dengesizlikler yarattığı modern çağda bazı sorunlar ortaya çıkmakta ve bunlara çeşitli yönlerde çözümler aranmaktadır. Bu dengesizlikler, bir yandan insanları doğaya daha yakın olmaya itmekte, şehirde yaşayanları hiç olmazsa hafta sonlarını geçirebilecekleri bir yer aramaya zorlamakta, öte yandan, doğa insan arasındaki dengesizliklerin giderilmesine yönelik çalışmalar yapılmasına neden olmaktadır. Bu çalışmalar arasında bizi ilgilendiren husus, doğal çevrenin korunması ve gelecekte insanların ihtiyaçlarının artacağı düşünülerek, duyulacak ihtiyaçlara göre doğanın düzenlenmesidir.

Günümüzde doğal çevrenin korunması, düzenlenmesiyle modern bir bilim olan ekoloji uğraşmaktadır. Önceleri beşeri ve ekonomik coğrafyanın, koruyucu hekimliğin, çevre ve sağlık mühendisliğinin uğraştığı konuların pekçoğu ile bugün ekoloji bilimi ilgilenmektedir. Ekoloji, çevrenin idaresi ve kontrolü anlamına gelmektedir. Bununla beraber modern coğrafya, doğal çevreden yararlanma, doğal çevreye uyma sorunları ile gittikçe artan bir ölçüde ilgilenmektedir.

Turistik hareketlerin amaçlarından birisi de şifalı sularla ilgilidir. Bugün su ile tedavide bilimsel yöntemler kullanıldığından, Balneoloji bir bilim haline gelmiştir. Örneğin Avrupa'nın tanınmış su tedavi merkezleri olanaklarını turizm yönünden çok iyi kullanmaktadırlar.

Bundan başka doğa harikaları diyebileceğimiz değişik görünüşteki oluşumlar turizm yönünden önem taşırlar. Ülkemizden örnek vermek gerekirse bunlar arasında Pamukkale, Göreme ve bu yazımızda ele alacağımız Ihlara vadisini sayabiliriz.

Ayrıca, kültür, sanat ve spor hareketleri, tarih hazineleri turizm hareketlerine neden olan olgu ve değerlerdir. Bunların doğal olanaklarla beraber değerlendirilmesi turizm bakımından önemli bir konudur.

Buraya kadar genel bir çerçeve içerisinde kısaca turizmin doğal çevre, doğal koşullar, tarih, kültür, sanat değerleri ile ilişkisi üzerinde durduk. Turizm hareketinin birde ekonomik yönü bulunmaktadır. Bugün turizm bir endüstri halini almıştır. Turizm gelirlerinin ülkelerin ekonomileri üzerinde büyük etkileri bulunmaktadır. Başka deyimle bazı ülkelerin ekonomileri turizm gelirlerine dayanmaktadır. Turizm hareketlerinin ülkelerin gelişmelerinde sosyal ve ekonomik etkileride olmaktadır. Günümüz insanının güzel ve bakımlı kırsal alanlara da rağbet ettiği dikkate alınırsa iyi bir turistik düzenleme yapılmak suretiyle turizm hareketi, gelişme bölgelerinden uzak kalmış kapalı kırsal yerleşmelerin ekonomileri üzerinde ek gelir kaynağı olarak olumlu etkiler yapabilir.

Türkiye'de turizm hareketlerinin giderek arttığını ve yabancı turist sayısının son yıllarda önemli bir artış gösterdiğini istatistik değerler ortaya koymaktadırlar.

Tablo. I

Türkiye'de Yıllara göre yabancı turist sayısı ve artış oranı (1)

Yıllar	Gelen yabancı sayısı	Artış oranı %
1963	198.841	0.3
1964	229.347	15.3
1965	361.758	57.7
1966	440.534	21.8
1967	574.055	30.3
1968	602.996	5.0
1969	694.227	15.1
1970	724.784	4.4
1971	926.019	27.8
1972	1.034.955	

Avrupa İktisadi İşbirliği ve Kalkınma örgütü (OECD) tarafından hazırlanan bir rapora göre, Türkiye 1973'ün ilk dört ayında ülkeyi ziyaret eden turist açısından, yüzde itibariyle en büyük hamleyi yapan ülke olarak gözükmektedir. Gerçekten 1973'ün ilk dört ayında Türkiye'yi ziyaret eden turist sayısında geçen yılın aynı dönemine oranla % 36.3 lük bir artış meydana gelmiştir². Buda gösteriyor ki turizm hareketleri Türkiye için önemli bir konu ve gelir kaynağı olma durumuna gelmektedir. Türkiye'nin özellikle Akdeniz ülkelerine oranla tartışmasız daha fazla üstünlükleri bulunmaktadır. Uzun süre devam eden güneşli günler, doğa zenginliği, tarih değerleri ve diğer etkenler turiste Türkiye'yi daha cazip hale getirmektedir. Türkiye'yi ziyaret eden turistlerin yaklaşık olarak yarısının (%47,5) yaz aylarını tercih ettikleri düşünülürse iklim faktörlerinin olumlu etkileri ortaya çıkmaktadır³. Bundan başka Marmara, Ege ve Akdeniz bölgelerinin olumlu iklim ve doğa koşulları, tarih hazineleri buraların yerli ve yabancı turistler tarafından tercih edilmesine yol açmakta ve turistik tesisler günden güne artış göstermektedirler. Son yıllarda İç Anadolununda turistlerin ilgi merkezlerinden biri haline geldiği görülmektedir. İç Anadolunun turistik yönden önem kazanmasının bir diğer yararı, deniz yoluyla gelen, kıyı kentlerinde kısa bir süre kalıp dönen ve ülke ekonomisi

1 Turizm İstatistikleri T.C. Turizm ve Tanıtma Bakanlığı Planlama Dairesi Başkanlığı S.X.Tablo. I. ANKARA. 1973.

2 Cumhuriyet Gazetesi, 20 Ekim 1973.

3 Türkiye İstatistik Yılığ 1971 B. D.İ.E. Yayın No. 670. S. 316. ANKARA. 1973.

bakımından olumsuz turistik ziyaretlerin kalış sürelerinin uzamasına yol açarak olumlu hale getirmesidir. İç Anadolu'da turizm bakımından ilgi duyulan merkezlerden birisi Nevşehir ve çevresidir. Buranın, gerek doğa harikaları diyebileceğimiz oluşumları, gerekse tarih zenginlikleri özellikle yabancı turistler tarafından son yıllarda büyük ilgi görmektedir.¹

Ülkemize dışarıdan gelen yabancı turistlerin % 10'unun doğu ve yakın doğu müslüman ülkelerden, % 90'ının hıristiyan ve bunların büyük kısmının OECD ülkelerinden geldiği anlaşılmaktadır.²

Yabancı turistlerin Türkiye'yi ziyaretlerinin nedenleri arasında tarihi, arkeolojik zenginliklerin de kuşkusuz büyük payı bulunmaktadır. Özellikle hıristiyanlığın ilk dönemlerine ait kalıntıların ve buluntuların yabancı turistlerin ilgisini çektiği anlaşılmaktadır. Nevşehir ve çevresi bu bakımdan büyük önem ve değer taşıdığından günden güne ilgi artmaktadır.

Bu yazımızda ele aldığımız Ihlara vadisi, Göreme ve dolaylarında olduğu gibi doğal özellikleri yanında, hıristiyanlık ve sanat tarihi açısından taşıdığı değerler yüzünden büyük bir turistik potansiyele sahip gözükmektedir.

İncelemenin Amacı ve Metodu

Bu yazının hazırlanmasında başlıca amaç Ihlara vadisinin tanıtılmasıdır. Ihlara vadisi çeşitli coğrafi yönleri ile ilginç bir vadidir. Yöresel oluşum özellikleri ve bunların meydana getirdikleri doğal yapı-insan ilişkileri neden ve sonuç olarak ilginin artmasına yol açmaktadır.

Bizi Ihlara vadisi ile ilgili çalışmaya iten belli başlı nedenlerin birisi de, bu vadinin Nevşehir çevresine paralel olarak turistik değerlerinin oldukça zengin bulunması ve ziyaretçilerinin gün geçtikçe artmasıdır. Çeşitli coğrafi özelliklere sahip bu vadede çalışmalarımızın turizm coğrafyası açısından yürütülmesi, vadiyi bu yönü ile tanımak isteyenlerin giderek artacağı kanısından ileri gelmiştir.

Ihlara vadisi dolaylarındaki kır yerleşmelerinin yerleşim evrimlerinin, özelliklerinin, nüfus yapılarının, ekonomik durumlarının bugünkü halleriyle incelenmesi, ileride turizm bakımından gelişme gös-

1 Göreme'yi 1968 yılında 41. 148, 1969'da 51. 846, 1970'de ilk on ayda 56. 028 kişi ziyaret etmiştir. Görme Tarihi Milli Parkı. S. 20. ANKARA 1972.

2 a. g. İstatistik yılı S. 318'den hesaplanmıştır.

tereceğini umduğumuz bu yörenin geçireceği değişikliğin saptanmasında bir başlangıç noktası, temel olabilir. Bundan başka araştırmamızın turistik açıdan yapılacak bölge planlamasında beşeri ve ekonomik bilgiler bakımından bir katkıda bulunabileceği düşüncesindeyiz.

Ihlara vadisi ve dolaylarındaki yerleşmelerin, tarihi gelişmelerini tamamlamış bulunmaları nedeniyle turizm, bu çevreye yeni bir gelişme olanağı kazandıracaktır.

Bu vadi yerleşmelerinin ekonomik yönden kapalı nitelikte yerleşmeler olmaları çevredeki tarihi eserlerin az tahribata uğramalarına neden olmuş, dolayısıyla, buranın turistik ve tarihi değerlerinin artmasında etkili olmuştur.

İncelememizde, sarp, derin vadi ile yüzyıllar öncesinin el değmemiş bir örneği gibi duran, içindeki kırsal yerleşmelerin coğrafi özellikleri yanı sıra, kısaca tarihi eserleri üzerinde de durularak bunların tanıtılmalarına çalışılacaktır.

Henüz en ilkel turistik ihtiyaçları bile karşılama olanağı bulunmayan bu yurt köşesinin turizm yardımıyla gelişmesi en büyük dileğimizdir.

Ihlara vadisi ve çevresiyle ilgili yayınlar az ve sınırlıdır. Vadi ile ilgili yayınları iki gurupta toplamak mümkündür. Birinciler arasında genellikle M.T.A. tarafından yapılmış olan jeolojik araştırmalar sayılabilir. Bunların bazıları basılmamış raporlar halindedir. Buna İç Anadolu'ya ait jeolojik çalışmalar içinde, bu vadiden söz eden eserleri de katabiliriz.

Diğer yayınların hemen hepsini yabancı kaynaklı olanlar ve Ihlara vadisindeki tarihi kiliseleri ayrıntılarıyla ele alanlar teşkil etmektedirler¹.

Yukarıda sayılan yayınların sınırlı oluşu ve konumuzla az ilişkili olmaları nedeniyle, inceleme alanında geniş ölçüde gözlem yapma gereğini duyduk. Bu çalışma 1973 yılı bahar, yaz ve güz aylarında söz konusu vadiye öğrencilerimizle ve kişisel olarak yaptığımız gezilerdeki gözlemlerimize ve araştırmalarımıza dayanmaktadır. Ayrıca, yeri geldikçe, yapılmış olan jeolojik etüdlerden ve B. D. İ. Enstitüsü istatistik yayınlarından yararlandık.

Turizm coğrafyası açısından ele aldığımız Ihlara vadisi yerleşmeleri ile ilgili bu araştırmamızda, aşağıda sıralayacağımız esaslar göz önünde bulundurulmuştur.

1 Yukarıda söz konusu edilen yayınlar yazımızın sonundaki bibliyografyada ve dipnotlarında yer almaktadırlar.

İklim özellikleri, vadiyi gezmenin hangi mevsim ve aylarda daha elverişli olabilir görünüşünden hareket edilerek ele alınmıştır.

Tarihsel gelişim dikkate alınarak değişik bir morfolojik yapı içinde kırsal yerleşmeler konutlar önce genel ve karşılaştırmalı olarak ele alınmış, sonra da köy hayatına ve olanaklarına ağırlık verilerek köyler ayrıntılı olarak incelenmiştir.

Turizm potansiyelinin harekete geçirilmesinde insan unsurunun rolü açısından nüfusun özellikleri, niteliği kültürel durum, bağlı bulunduğu il, ilçe ve bucakla uzak yakın ilişkileri göz önünde bulundurularak karşılaştırmalı olarak incelenmeye çalışılmıştır.

Vadi köyleri, ekonomik nitelikleri, ekonomik faaliyet türleri, fiziksel özellikler ve ulaşım ile ilişkileri açısından bir bütün olarak ele alınmış ve köylerin ekonomileri üzerinde turizmin ne gibi etkiler yapabileceği ve turizm faaliyetine ne gibi katkılarda bulunabilecekleri üzerinde durulmuştur.

Vadinin turistik özellikleri ve değeri, coğrafya ile ilişkileri açısından dikkate alınmış ve önemlerine göre sıralanarak incelenmiştir.

İnceleme Alanı ve Ulaşım Durumu

Ihlara vadisi, İç Anadolu bölgesinin orta Kızılırmak bölümünde, bölgenin Konya bölümüne yakın kesiminde bulunmakta ve Niğde ilinin Aksaray ilçesi sınırları içerisindeki Güzelyurt (Gelveri) bucağının batısında yer almaktadır.

Ihlara vadisi son yıllarda İç Anadolu'nun önemli bir turizm merkezi durumuna gelen Nevşehir ve çevresinden Ankara'ya daha yakın bir yerde ve Avrupa'yı yakın doğuya bağlayan Türkiye'nin önemli ve üzerinde trafik yoğunluğunun en fazla olduğu E5, E24, E99 yollarıyla ilişkili bulunmaktadır. Bu vadi 284 Km. olan Ankara-Nevşehir kara yolunun 223. kilometresinden güneye ayrılan yolun 25. kilometresinde bulunan Selime köyünden başlamakta, güney doğu doğrultusunda yaklaşık olarak 200 metre kadar yükselerek ana yoldan 35 Km. uzaklıktaki Ihlara köyünde son bulmaktadır. Ihlara köyüne Aksaray ve Niğde üzerinden çeşitli yollar bulunmakla beraber, yukarıda söz konusu edilen yeni yapılmış asfalt yol daha iyi niteliktedir. Selime köyünden başlayan Ihlara vadisine bu köyden itibaren bir boğazla girilmekte, Ihlara köyüne kadar içinden menderesler çizerek akan Melendiz çayının bulunduğu dar tabanlı, etrafı duvar gibi dimdik yamaçlı, derin bir vadi halinde uzanmaktadır. Ihlara ırmağı da denilen Melendiz çayı,

Ihlara ve Selime köyleri arasında 26 dan fazla menderes çizmekte, kuş uçuşu 8 Km. olan bu uzaklık 13 Km. yi bulmaktadır. Derin vadinin yamaçlarını oluşturan ve bir duvarı andıran dikliklerin Melendiz çayına bakan yüzlerinde kayalara oyulmuş yüzlerce manastır, kilise ve mağralar yer almaktadır.

Ankara yönünden gelişte, Nevşehir'e 61 Km. kala güneye ayrılan yolun 5. kilometresinde Mamasın barajı yer almaktadır. Vadinin yarılmasına yola açan Melendiz çayı vadiden kurtulduktan sonra yola oldukça yakın bir uzaklıkta (5 Km.) Mamasın köyü yakınında setleme suretiyle baraj gölü haline getirilmiştir (Resim: 3). Melendiz çayı, İç Anadolu bölgesinde özellikle Türkiye'nin en kurak kesimlerinden biri olan Tuz gölü dolaylarında görülmeyen bir su zenginliğine ve yaz mevsiminde kurumama özelliğine sahiptir. Mamasın barajı bu kurak bölgenin sulanması bakımından yarar sağlamaktadır. 1961 yılında yapımı tamamlanan barajın Aksaray ve çevresinin tarım topraklarının sellerden kurtarılması yanında, ayrıca kurak yaz mevsiminde sulama yolu ile tarım ürünlerinde verimi artırma ve çesitlilik kazandırma gibi yararları olmuştur. Barajın yapımından önce Melendiz çayı Aksaray ve dolaylarındaki tarımsal topraklara ve tarım ürünlerine zarar veren bir çay niteliğinde idi. Yakın yıllar içinde bu vadinin turistik öneminin artacağı düşünülürse, Ankara, Nevşehir, Ulukışla yönlerinden gelecek olan ziyaretçiler için baraj ve çevresinin öneminin artması beklenebilir. Mamasın barajı, Zığa kaplıcaları, Ihlara vadisi bütünü ile bir gezme dinlenme merkezi haline getirilebilir. Bundan başka, baraj dolaylarında yapılacak tesislerle bir piknik yeri olarak kullanılabilir.

Coğrafi özellikleri nedeniyle yerleşme açısından değişik bir görünümü yanında tarihi çok zengin olan bu vadiye, günümüzde bazı kır yerleşmeleri yer almaktadır. Çevresine oranla oldukça yoğun nüfusu toplamış olan bu vadiye kuzey batısında bulunan Selime köyünden girildiğinde köye 3 Km. uzaklıkta Melendiz çayının batı kenarından 200-300 M. uzaklıkta Yaprahisar köyü bulunmaktadır. Vadi boyunca Yaprahisar'a 1 Km. uzaklıkta ve batı kıyıda Zığa kaplıcaları yer almaktadır. Vadinin ortasına yakın bir kesimde ve Melendiz çayı doğusunda, çevresinde kaya kiliselerinin yoğunlaştığı, günümüzde küçük bir köy durumunda olan Belısırma (Peristrema) yer almaktadır. Belısırma ile Ihlara köyü arasındaki mesafede vadi giderek daralmakta bu köyde sona ermektedir. Burada Melendiz çayı doğal bir köplü ile geçilerek doğudaki Ihsu köyüne gidilmektedir.

Ihlara vadisi Ihlara köyünde açılıp genişleyerek Ilısu köyü yönünde bir süre devam etmektedir. Ilısu köyü vadinin genişlediği kesimin taban kısmında yer almaktadır.

Ilısu köyü genellikle Melendiz çayı boyundaki köylere benzer özellikler göstermekle beraber, Ihlara vadisi köyleri arasında bir intikal (geçiş) tipi görünümündedir. Bu nedenle Ihlara'ya çok yakın olan Ilısu köyünü de inceleme alanımıza katmış bulunuyoruz.

Yaya olarak gezmenin zorlukla yapılabildiği vadi içinde motörlü taşıt araçlarının geçebilecekleri bir yol bulunmamaktadır. Vadi içerisinde Melendiz çayını geçmek için çok ilkel birkaç köprüden yararlanılmaktadır. Motörlü taşıt araçlarının geçebileceği yol Selime'den itibaren vadinin üstündeki düzlükten ve vadiyi batıdan takip ederek Ihlara'ya ulaşmaktadır. Vadi içindeki kiliselerin gezilebilmesi amacıyla Belısırma köyü karşısına isabet eden batı yamacına 1966 yılında merdiven yapılarak vadiye iniş çıkış sağlanmıştır.

İklim Özellikleri

Ihlara vadisi, çevresinde üç meteoroloji istasyonunun bulunduğu bir üçgen içerisinde yer almaktadır. Ancak bu üç istasyondan, Niğde ve Nevşehir ortalama ve ekstrem kıymetler verebilen, ayrıntılı rasatlar yapan, Aksaray ise, aylık ve yıllık ortalama yağış miktarları ve ortalama yağışlı gün sayıları hakkında bilgi veren istasyonlardır.

Ihlara vadisi, bu üç istasyondan en fazla Aksaray'a, sonra Niğde'ye, en sonra da Nevşehir'e yakındır. Ihlara vadisi ile bu istasyonun arasında başta yükselti olmak üzere çeşitli farklılıklar bulunmaktadır. Vadinin ortasında yer alan Belısırma köyü 1190 M., Aksaray 980 M. Nevşehir 1260 M., Niğde ise denizden 1208 M. yüksekliktedir. Doğal olarak bu meteoroloji istasyonlarında saptanan değerlerin vadi iklim özelliğini tam olarak yansıtmaya olanağı bulunmamakla beraber, genel bir fikir edinilmesinde yararları bulunmaktadır. Çünkü vadinin düz 8 km., menderesleri ile birlikte 13 km. lik uzunluğunun iki ucu (Selime ve Ilısu) arasında 200 M. lik yüksekli farkı yanında, topografik yapı farklılıkları, devamlı bir akarsuyun bulunuşu, yamaç, taban ve menderesler nedeniyle bakı farklılıkları, güneşlenme süresinin kısalığı, bağıl nem, sıcaklık v.b. gibi iklim elemanlarının çevreden farklı olması vadi içinde bile değişik şekillerde dağılımlarına neden olmaktadır. Burada vadiye özel bir mikroklimanın mevcut olduğu açık bir şekilde görül-

mekle beraber, bunun değerlerle saptanılmaması nedeniyle kesinlikle ifadesine imkan bulunmamaktadır. Adı geçen çevre istasyonlarının uzun yıllık rasat ortalamalarıyla tahminlere dayalı ve yaklaşık bazı değerlendirmeler yapılabilir. Esasen amacımız vadinin iklim elemanlarını kesinlikle belirtmek ve saptamak değildir. Yaklaşıkta olsa, vadi ve çevresi iklimi hakkında bilgi vermek, vadi yerleşmelerinde çeşitli farklılıkların oluşmasına ve iklim koşullarının turistik faaliyetlere olumlu veya olumsuz yönlerdeki etkilerini saptamaya çalışmaktır.

İç Anadolu coğrafi bölgesi, Orta Kızılırmak bölümünün güneyinde ve Konya bölümüne yakın bir kesimde bulunan İhlara vadisinde, çevresindeki meteoroloji istasyonlarının çok yıllık rasat ortalamalarına bakarak belirli bir step ikliminin varlığını söylemek mümkündür.

Bununla beraber karasal iklim özelliklerinin açıkça izlendiği bu çevrede, değerler biraz daha yuvarlak, biraz daha ılımlıdır. Bu durumun aşağıda verilen İç Anadolu, Nevşehir ve Niğde istasyonlarının ortalama değerlerinin karşılaştırılmasından anlaşılması mümkündür¹.

	İç Anadolu	Nevşehir	Niğde
<i>Ortalama sıcaklık</i>	10.9	10.9	11.1
<i>En düşük sıcaklıklar ortalaması</i>	-34.4	-23.6	-27.0
<i>En yüksek sıcaklıklar ortalaması</i>	40.5	37.6	37.7
<i>En soğuk ay sıcaklık ortalaması</i>	0.1	0.1	0.4
<i>En sıcak ay sıcaklık ortalaması</i>	22.2	21.3	22.6
<i>Günlük en yüksek sıcaklık farkı ortalaması</i>	26.2	25.2	24.5
<i>Açık günler ortalaması</i>	106.1	97.0	130.9
<i>Kapalı günler ortalaması.</i>	82.5	66.5	52.5

¹ İç Anadolu ile ilgili ortalama değerler ÇÖLAŞAN (Ü. E) - Türkiye iklimi. Ankara 1960, Aksaray Nevşehir Niğde meteoroloji istasyonları ile ilgili değerler Ortalama ve Ekstrem Kıymetler. Meteoroloji Bülteni 1967. adlı eserden elde edilmiştir.

PDF Compressor Free Version

Bağıl nem ortalaması (%)

64 58 55

Yağış ortalaması (m m)

433 386 350 (Aksaray 358.8

Yağışlı günler ortalaması

87.5 97 92 (Aksaray 70)

Vadi yakınındaki üç meteoroloji istasyonunun saptadıkları yağış ortalamasının mevsimlere dağılış oranları şöyledir.

	İlkbahar	Yaz	Sonbahar	Kış
Aksaray	37.3	10.0	17.6	35.1
Nevşehir	39.5	12.5	13	35
Niğde	36	10	20	34

Yağışı bölge ortalamasından % 20 daha az olan bu istasyonlarda yıllık yağışın mevsimlere dağılımı kış, özellikle ilkbahar aylarına toplanmıştır. Yağışın % 70-73'ü bu iki mevsime, % 27-30'u ise yaz ve sonbahar mevsimlerine inhisar etmektedir.

Bağıl nemin İhlara dolaylarındaki meteoroloji istasyonların da İç Anadolu ortalamasından daha düşük yüzdeler gösterdiği (%12) görülmektedir. Bu istasyonlarda saptanan yıllık karla örtülü günler sayısının İç Anadolu ortalamasından önemli bir farklılığı bulunmamaktadır. İç Anadolu'da karlı gün sayısı 32.5, Nevşehirde 35.4, Niğde'de ise 31, 1 dir.

İhlara vadisi, güneyinde dağ sıralarının bulunuşu nedeniyle iklim elemanlarının dağılışında olduğu gibi, özellikle rüzgar yönü bakımından da Niğde ve Aksaray'dan çok Nevşehir'e uyarlık göstermektedir. Nevşehir'de hakim rüzgar yönü kuzeydir. En çok esen rüzgarların kuzey sektörlü oldukları poyraz (NE) ve karayel (NW) in fazla sayıda esmelerinden anlaşılmaktadır. En hızlı rüzgarın yönü lodos (SW ve W SVV) tur. Hızı m/sec 26 dir¹.

Torosların güney sektörlü rüzgarları engellemeleri yanında Hasan, Küçük Hasan, Melendiz ve Keçiboydoran dağlarının meydana getirdikleri sıra, İhlara vadisi çevresinde güney orijinli rüzgarların etkilerinin çok azalmasına neden olmaktadır.

Bütün bu değerlerden ve karşılaştırmalardan da anlaşılacağı gibi, İhlara vadisi ve dolayları iklim elemanlarının yıllık ortalamalar bakımından bölgeden farklı ve sivri uçları olmayan, tersine daha ılımlı ve turistik hareketleri olumlu yönlerde etkileyebilecek niteliklere sahip bulunmaktadır. Yağışlı, kapalı, karlı, donlu, sisli günlerin azlığına karşılık, güneşli, az yağışlı ve açık, havası çevreye göre çok sıcak bulunmayan yaz günleri ile (örneğin Aksaray'da yağışlı günler yılın sadece % 19.2 sini kapsamaktadır) turizm hareketlerini kısıtlamayan, aksine olumlu yönde etkileyen bir iklim özelliği göstermektedir.

Dünyanın pekçok yerinde olduğu gibi, ülkemizde de turizm hareketleri yazın hızlanmaktadır. Elimizde vadiyi gezenlerin mevsimlere ve aylara göre dağılışı ile ilgili sayısal değerleri açıklayan veriler bulunmamaktadır. Esasen halen buna olanakta yoktur. Burada söyleyeceklerimiz araştırmamız esnasındaki soruşturmalarımıza ve bazı veriler karşısındaki tahminlerimize dayanmaktadır. Yabancıların ilgisini çekmeye başlayan vadiye gelen turist sayısı ülkemizde yaz aylarında yoğunlaşan turist hareketlerine uyum göstermektedir. Yaptığımız soruşturmadan giderek daha fazla turistin daha çok yaz aylarında gelmeye başladıkları anlaşılmaktadır. Ayrıca konaklama tesislerinin olmayışı, açık hava müzesi durumunda olan bu yerde henüz turistik bir düzenleme de yapılmadığından kış aylarında gezme zorluğu karşısında turist sayısının sıcak aylarda artacağı yargısını doğrulamaktadır. Zıga kaplıcalarına çevre yerleşmelerden gelen yerli turistlerin ilkbahar sonları ile yaz aylarını tercih ettikleri bilinmektedir. Bu aylar kaplıca mevsimidirler. Bir karşılaştırma yapılırsa bu vadi dolayları ile aynı coğrafi bölümde ve yakının da bulunan Nevşehirle aynı iklim özelliklerini göstermektedir.

Göreme ve dolaylarını gezenlerin yaz aylarını tercih ettikleri, ağustos ayında en yüksek düzeye ulaştığı anlaşılmaktadır¹. Bunun nedeni, ağustos ayında Hacıbektaşla ilgili anma törenidir. Yukarıda açıklandığı gibi vadinin yaz aylarında Göreme dolaylarının bunaltıcı sıcağından daha olumlu özellikler göstermesi ziyaret için bu mevsimi elverişli hale getirmektedir.

Vadi Köylerinde Yerleşmenin Tarihsel Gelişimi

Vadinin coğrafi özellikleri, savunma gizlenme olanaklarını sağlayan doğal, yapma barınak yapımına elverişli jeolojik yapısı, buraların eskiden beri yerleşik olmasında en büyük etkendir.

¹ Nevşehir Turizm Planlaması S. 55.

Belisırma köyü yakınında Melendiz çayı yamaçlarında çökmüş bir mağaradan elde edilen buluntulara göre, paleolitikten beri insanların buradaki mağaraları kullandıkları ileri sürülmektedir.¹

Yakın çevrede Güzelyurt (Gelveri) bucağında II Truva, Zığa kaplıcalarında I Alishar'la eş tarihlendirilen kalıntılar, Hitit kitabeleri, Yeşilova bucağında Anadolu'da bulunan höyüklerin en büyüklerinden olan ve Hititlerden Roma devrine kadar kültür kalıntıları veren Acem höyüğü ve diğerleri bölgenin öteden beri yerleşik olduğunu göstermektedir.²

Ihlara vadisi ve dolaylarının doğal özellikleri Hıristiyanlığın Antakya'dan Torosların kuzeyine tırmanışında ilk tutunma noktalarından biri olmasında en önemli nedendir. Başlangıçta korunma amacıyla seçilen vadinin uzun süre gelişmelere sahne olduğu anlaşılıyor. Ihlara vadisi M.S. 303 yılında Roma İmparatoru Dioklesiyen'in zulmünden kaçan Hıristiyanların barınak yeri haline gelmiştir. O zamana kadar mağara yerleşimi durumunda olan vadi, ondan sonra devamlı kalabalıklaşarak 331 yılına kadar dinsel bir kent haline gelmiştir. Bu durum oldukça uzun bir süre devam etmiştir. Bizans İmparatoru Kostantin zamanında (M.S. 313) Hıristiyanlığın serbest bırakılmasından sonra gizlilik esasına göre kurulu buradaki yerleşmelerin dinsel yapıtların yozlaşmadıkları, tersine ikinci bir gelişme döneminin başlangıç noktası halinde çevresini etkilediği izlenilmektedir. Burası Kapadokya tarihine uyarlık göstererek dinsel koloniler devrinde, sonrada Bizans devrinde Anadolu'ya gelen, sırasıyla Sasani ve Arap istilalarından etkilenmiştir. Selçuklu'ların Anadolu'ya gelmelerinden sonra da dinsel yerleşmeler yaşamlarını sürdürmüşlerdir. Kuşkusuz burada Hıristiyanlıktan önce ve Hıristiyanlığın ilk dönemlerinde yaşayanlara ait kalıntılar bulunmaktaydı. Bugün vadiye bulunan kaya kiliseleri manastır ve çilehanelerin X ve daha sonraki yüzyıllarda yapılan veya tamir edilenler oldukları sanılmaktadır. Kapadokya dinsel toplulukları XIV, yüzyılda yıkılmış, bu dönemde Selçuk hakimiyeti zayıflayarak Osmanlılar yükselmeğe başlamışlardır. O günlerden sonra mevcut kilise, manastır ve dinsel yerler giderek başka amaçlarla kullanılır olmuşlardır.

1 Niğde İl Yıllığı S. 67. Ankara 1967. Bu yılın tarih bölümü yazarı Arif Tütenk, Belisırma köyü Cevizdibi mevkiinde Melendiz çayının yüksek yamaçlarında yan duvarları çökmüş bir mağaranın arka duvarını teşkil eden düzlükte iki boğa ve bir insan büstünden bahsetmekte ve yapıtı paleolitik sonu olarak değerlendirmektedir.

2 a.g. yıllık. Ayrıca ayrıntılı tarih bilgisi için. A. Gabriel'in Niğde Tarihine bakılabilir.

Bugün, vadide bulunan dinsel yapılar özellikle X ve XIII. Yüzyıl Bizans devrinin bu tür değerlerini yansıtan, sanat ve din tarihi bakımından çok önemli kalıntılardır.

Selçuklu Türkleri çağında Anadolu'da çeşitli bölgelerde yaşayan hristiyan halkın serbestçe ve geniş bir hoşgörü içerisinde yaşadıkları anlaşılmaktadır. Örneğin Ihlara yakınlarında bulunan Sünbüllü kilisede Selçuk hükümdarı II. Mesut'un bir portesi vardır. Resimlerin XIII yüzyıl sonları ile XIV. yüzyıl başlarında Selçuk hakimiyeti zamanında yapılmış olması çok muhtemeldir.¹ Ayrıca fresklerde Selçuklu minyatür resim sanatı etkilerinin izlenmesi de Türklerin Anadolu'yu sadece askeri yönden değil kültürel yönden de hakimiyetleri altına aldıklarını göstermektedir.

Yerleşme Özellikleri

Tuz gölü ve çevresinde, özellikle Konya bölümünde manzaraya hakim olan yeknesak görünüm, Aksaray, Niğde arasında yer alan Hasan, Küçükhasan, Keçiboydoran ve Melendiz dağları ile değişikliğe uğramakta, bu arızalar orta Kızılırmak bölümünün güney kesiminde farklı morfolojik yapının belirmesine yol açmaktadırlar. Kuzeybatı, güneydoğu doğrultulu bu dağlık alan 2000 metrelik oransal yükseltisinin yanında oldukça yakın bir dönemdeki volkanik faaliyetleri ile çevrede bazı özelliklerin ortaya çıkmasına neden olmuştur. Aynı özellikleri 120 kilometre kadar kuzey doğuda bulunan Eriçiyes dağı ve çevresinde de izlemek mümkündür. Bu yükseltiler, çevrelerinde morfolojik şekillenmelerin yanında yüksek ve dağlık kesimlerin fazla yağış almaları sonucunda su kaynaklarının oluşmasına, dolayısıyla çevrelerinde kırsal nüfusun toplanmasına ve yoğunlaşmasına yol açmaktadırlar.

Düz bir temel üzerinde yükselen ve oldukça yüksek bir alan meydana getiren söz konusu volkanik dağlar, faaliyetleri esnasında ürünlerini çevreye dağıtıp yaymaları sonucunda geniş bir alanı etkilemişler, çevreden farklı tiplerde ve yapıda kır yerleşmelerinin oluşmasına yol açmışlardır. Bu alan bir ada halinde oldukça geniş bir yüzölçümünü kaplamaktadır. Volkanik alanın sınırlarını taş yapı malzemesi kullanılarak konutlarını yapan kır yerleşmeleriyle çizmek, kerpiç köylerden ayırma olanağı vardır.

Ihlara vadisi bu volkanik yapılı alanın ortasında bulunması nedeniyle morfolojik yapının bütün özelliklerini kuvvetle yan-

¹ Albert Gabriel a. g. e. s. 79.

sıtmaktadır. Volkanik yapının etkisi sadece çevrenin farklı görünümünden ibaret değildir. Çeşitli dönemlerde meydana gelen püskürme faaliyetleri, volkanik reliefin Ihlara vadisinden daha güneye doğru giderek yükselmesine ve devamlı yerleşme üst sınırının bir hayli artmasına neden olmuştur.¹ Ayrıca dağlık alanda andezit ve bazalt gibi kayaların, eğimli alanların ve yükselti nedeniyle erozyonun fazlalığı yerleşmeyi ve ekonomik faaliyeti engellemekte, yükselti nedeniyle ancak mevsimlik yerleşmelere, yaylacılık faaliyetlerine elvermektedir.

Böyle bir doğal çevre içerisinde yer alan inceleme alanımızda yapısal etkileri, ekonomik faaliyetlerde, yerleşmede ve nüfus üzerinde görmek mümkündür. Kır yerleşme merkezleri su bulmanın zorluğu nedeniyle dağılımlarını ona bağlı olarak ayarlamışlar, su kaynaklarının bol olduğu kesimlerde yoğun, az olduğu kesimlerde ise çok seyrek yerleşme yerleri kurulmuştur.

Burada köylerin fazla nüfuslu, toplu ve büyük köyler meydana getiren bir yerleşme düzeni almalarında suyun ve kaynakların büyük rolleri bulunmaktadır². Örneğin ülkemizde 22 kilometre kareye bir köy (muhtarlık) isabet ederken bu rakam İç Anadolu'da 30-35 Niğde'de 46, Aksaray'da ise 55 km². ye çıkmaktadır. Bu seyrekleşmede işe yaramayan toprakların devamlı bir yerleşmenin ihtiyaçlarına cevap verecek suların, kaynakların yokluğunun ve kayalık eğimli kesimlerin etken sayılmaları gerekmektedir. Periyodik kuraklık ve kıtlıklarla su ve yerleşme ilişkisinin dengeli bir durum aldığı söylenebilir.

Ihlara vadisi ve çevresinde gerek Melendiz çayının, gerekse vadi çevresindeki kaynakların, kır yerleşmelerinin ihtiyaçlarını karşılayacak nitelikte bulunmaları bu kesimde yerleşmeyi yoğunlaştırmıştır. Buna

1 Üst Pliosen-Pleistosen de başlıyan ana volkan faaliyetlerini üst Pliosen sonu veya kuarter başlarından başlayıp son interglasyal'e kadar tali volkan konileri faaliyetleri izlemiştir. Ö. Sür a.g.e.s. 40-42.

2 Ihlara vadisi çevresinde ve Güzelyurt (Gelveri) bucağında arazi kadastro su tamamlanan Demirci, Ihlara, Selime, Uzunkaya ve Yaprakhisar köylerinin tapulama verilerine göre adı geçen köyler ortalama 31.456 Dönümdür. Yaptığımız bir araştırmada ("Coğrafi Bölgelere Göre Kırsal Yerleşmelerin Yüzölçümü, Parsel Sayısı ve Parsel Genişlikleri ile İlgili Bir Araştırma) Türkiye köylerinin büyüklük ortalamalarının 10437 Dönüm olduğunu, İç Anadolu'da ise bu ortalamanın 15.960 dönüme yükseldiğini saptamıştık. Görüldüğü gibi adı geçen köyler Türkiye ortalamasından 3, İç Anadolu ortalamasından 2 misli daha büyüktür.

3 TUNÇDİLEK, (N)-Türkiye İskan Coğrafyası, İst. Üniv. Ed. Fak yay. No. 49, S: 32, İSTANBUL, 1967.

karşılık, araştırma alanımızın güneyindeki volkanik dağlara doğru yükselen kesimlerde bazı boş alanlar izlenilmektedir.

Konumuzla ilgili olarak inceleme bölgemizden iki karşıt örnek vermenin yerinde olacağı kanısındayız. Ihlara vadisi ve Ihlara köyünün 7-8 Km batısında ve bu vadiye paralel yer alan Hasan dağı kül formasyonunun örttüğü, kuzeyi Boztoprak ovası, güneyi ise Arap çukuru olarak adlandırılan geniş bir alan bulunmaktadır. Kuzeyde Yaprakhisar'la, güneyde Hasan ve Keçiboydoran dağları arasına kadar uzanan, yaklaşık olarak 250-275 Km². kadar bir alan kaplayan, çevreden yükselti farkı bulunmayan ve jeolojik yapının olumsuz yönde etkilediği kesimde tek bir yerleşme yeri bulunmamaktadır.

Ihlara vadisi ve dolaylarında ise kır yerleşme yerlerinin çevreye oranla daha yoğun bir durum aldığı görülmektedir. Gerek tarihsel etkilerin, gerekse su durumunun yerleşme açısından her zaman olumlu kıldığı bu çevre, tarihteki yerleşme ve nüfus bakımından olumlu durumunu sürdürmektedir. Özellikle suyun bu kesimde nüfus, yerleşme ve ekonomik faaliyetlere çok olumlu etkiler yapması sonucunda yaklaşık olarak 40 Km² lik bir alan içerisinde Selime, Yaprakhisar, Belisırma, Ihlara ve Iılsu gibi beş köyün yer aldığı görülmektedir. Bu yoğunluk sadece Ihlara vadisi boyunca kalmamakta vadinin dışında Melendiz çayı boyunca kuzeyde ve güneyde buna yakın bir durum izlenilmektedir. kuzeybatıda vadinin başında yer alan Selime köyünden sonra, batıda Mamasın barajı yönünde sırasıyla Kızılkaya, Göstük, Absarı, Mamasın, Gücünpınar gibi kısa aralıklarla yerleşmelerin sıralandıkları görülmektedir. Vadinin güney ucunda Ihlara ve Iılsu köylerinden sonra güney-doğu'da Çiftlik bucağı yönünde ve Melendiz çayının çevresiyle Melendiz ovasında yoğun yerleşme yerleri toplanmış bulunmaktadır. Ortada Çiflik bucağının bulunduğu ve çevrede yoğunlaşan yerleşme gurubunun merkezi-idarî ve ekonomik-durumunda olan kasabanın yer aldığı Melendiz ovası oldukça yüksektir (ortalama 1450 M.). Buna rağmen Melendiz dağından çıkan çeşitli derelerin bir yatakta toplandığı ve Melendiz çayının meydana geldiği düzlük alan çevreye oranla oldukça sulak ve bitektir. Melendiz ovasında ortada bucak merkezi -çiftlik hariç- yeleşme merkezleri ova çevresinde ve yamaçlarda adeta 1500 metrelik eşyükseklik eğrisi boyunca sıralanmışlardır.

Melendiz çayının Ihlara vadisine girdiği kesimle, bunun dışında geniş bir vadiye aktığı kesim çevresinde bulunan yeleşme merkezlerinde benzer birçok yönler ve özellikler bulunmakla beraber, önemli bazı

farklılıklar da dikkati çekmektedir. İnceleme alanımız olan Ihlara vadisi kırsal yerleşmelerinin özelliklerini belirtmek amacıyla Melendiz çayının vadi içinde ve vadi dışında kalan yerleşmelerinin birbirleriyle karşılaştırılmaları, farklılık nedenlerinin belirtilmesinde yararlı olacaktır.

Vadide yer alan yerleşmelerin (Selime, Yaprakhisar, Belisırma Ihlara, Ilısu) Melendiz çayı boyundaki diğer yerleşmelerden bazı açılardan farklılıklar göstermeleri bir sonuçtur. Bu sonucun belirmesinde çevresel farklılıkların önemli etkileri olmuştur. Nedenlerin belli başlıları ekonomik faaliyetlerin esasını teşkil eden tarımın vadi köylerinde arazi yönünden daha kısıtlanmış olması, buna karşılık çeşitlenmesidir. Tarla tarımı için ekilmeye elverişli toprakların yetersizliğinin, vadi köylerinde hayvancılığın önem kazanmasında etkileri olduğu söylenilebilir. Ihlara vadisi içinde yer alan yerleşmelerde doğal çevreyi teşkil eden mağara-konut yapımına yararlı tüf konileriyle vadi yamaçlarındaki tüflerin önemli etkileri bulunmaktadır.

Tarihi süreç içerisinde bunun önemi giderek azalmış olmakla beraber, vadi köylerinde başta Selime ve Yaprakhisar olmak üzere halâ tüfler içerisine oyulu mağaraların konut, özellikle konut eklentisi olarak kullanıldıkları izlenilmektedir. Bunların sayıları Ihlara, Ilısu ve Belisırma'da daha azdır. Fakat bütün vadi köylerinde bu mağaralardan konut eklentisi, ahır, depo, samanlık ambar v.b. şeklinde yararlanıldığı dikkati çekmektedir.

Vadideki yerleşmelerde konutlar daha sık olarak bir araya gelmişlerdir. Bunun yanı sıra yerleşmeler topoğrafik yapının etkisiyle ekonomik faaliyet alanlarının bir kenarında bulunmaktadırlar. Buna karşılık Melendiz çayı dolaylarındaki köylerde yerleşme merkezleri genellikle köye ait arazinin ortasında veya ortaya yakın bir kesiminde bulunmaktadır. Yine vadi köyleri Melendiz çayının bir boğaz içerisinde akması nedeniyle yamaç köyü durumundadırlar. Diklik ve sarplık bu yerleşmelerin vadiye paralel, dar ve uzun bir şekil almalarına yol açmıştır. Bazıları Selime'de görüldüğü gibi yamacın şekline ve yönüne uyarak yarım daire durumundadır.

Vadi Köylerinde Konutlar

Ihlara vadisi kırsal yerleşmelerindeki konutlar iki ana bölüme ayrılabilir. Bunlardan birinci gurubu taş konutlar, diğer gurubu ise mağara konutlar teşkil etmektedir. Bunlara üçüncü ve ara bir gurubu da eklemek mümkündür.

Mağara konutlara geçişi (intikali) temsil eden konut tiplerini vadinin kuzeyinde, giriş kısmında bir arada görmek mümkündür. Bugün sadece Selime ve Yaprakhisar köylerinde görülen bu tür konutların eskiden oldukça yaygın bir şekilde bütün vadiyi kapladığı anlaşılmaktadır. Eskiden oldukça yoğun bir nüfusu barındıran Ihlara vadisinde başlıca konut tipini teşkil eden mağaraların günümüzde sadece tüf konilerinin buldukları kesimde ve iki köyde kaldıklarını görmekteyiz. Bunun başlıca nedenleri bir zamanlar yerleşmelerde önemli bir konu olan korunma ve güvenliğin günümüzde sorun olmaktan çıkması ve çevresel bağıntıların, ilişkilerin artmasıdır.

Ihlara vadisi ve dolaylarında birçok harap ve metruk mağara bulunduğu gibi, günümüzde yerleşme yerleri çevresinde kırsal konutlara eklenti olarak yarar sağlıyarak görevlerini sürdürenlerine de rastlamak mümkündür.

Ihlara vadisinde konutlar kare veya uzun kenarları ön yüzde olmak üzere kareye yakın dikdörtgen planlı yapılmaktadırlar. Yeni konutlar çoğunlukla iki katlı ve ikinci katlarında bazen kemerli bir balkonları bulunmaktadır. Ortalama yağışın 225 mm. dolaylarında olduğu bu az yağışlı kesimde, konutların damlarının düz bulunuşunu doğal karşılamak lazımdır. Kuzey doğudan esen poyraz rüzgârlarından korunmak için konutların kuzeye bakan yönlerinde pencere yoktur. Pencerelerin çoğunlukla güney yüzde, oldukça küçük yüzölçümlü ve duvarlara gömülü, aralıkları andırır şekillerde yapıldıkları görülmektedir. Böylece tıpkı mağara ve yarı mağara konutlarda olduğu gibi kış soğukları yanında yaz sıcaklarından da olanaklar ölçüsünde korunmaya çalışılmaktadır.

Yontma taştan (yonutaşı) yapılan konutların dış yüzeyleri sıvanmamaktadır. Yeni yapılan konutların bazılarının geleneğin dışına çıktıkları, bunlarda kasaba konutlarında görülen özelliklerin belirmeye başladığı izlenilmektedir. Yeni konutların dikkati çeken renklerle bakanalılık dik ve kiremit çatılı, balkonlu olarak yapıldıkları görülmektedir. Konutların eklentilerinin büyük bir kısmını ahırlar teşkil etmektedir. Ahırlar oturulan bölümün dışında çoğunlukla yontulmamış taşlardan ve harç kullanılmadan ilkel bir şekilde yapılmaktadır. Bu konut eklentilerinin dış görünüşleri birer taş yığınının farkısızdır. Bu amaçla halâ mağaraları ahır olarak kullanan konut sayısı da oldukça fazladır.

Yeni yapılan konutlarda genellikle iki katın tercih edildiği, her katta iki oda ve bir sofaya yer verildiği, standart yapı malzemesinin daha

fazla oranda kullanıldığı, böylece yerel konut karakterinin bazı yerlerde silinmekte olduğu görülmektedir.

Ihlara vadisi köylerinde son yıllarda yeni yapılan konutların düzlükleri tercih ettikleri ve yerleşmede düzlüğe doğru bir gelişme ve kayma izlenilmektedir. Örneğin Ihlara köyünün yeni yapılan konutlarından bir bölümü vadi dışına ve düzlüklere doğru yayılmaktadır. Vadideki yerleşmelerin diğer bir özellikleri de yeni yapılan konutların son yıllarda daha yüksek bir oran göstermesidir (Resim: 19).

Yapı Malzemesi

İç Anadolu kırsal yerleşmelerinde konutların yapımında ana yapı malzemesi olarak toprak (kerpiç) kullanılmaktadır. Niğde, Kayseri ve Nevşehir'de izlenildiği gibi volkanik ürünlerin yapı malzemesi olarak kullanılabilir nitelikler taşıdıkları kesimlerde taş, yapı malzemesi olarak kerpiğin yerini almaktadırlar. Bu çevrede bol ve konut yapımına elverişli nitelikte olan andezit, bazalt ve katılmış tüfler, kırsal yerleşmelerde, kasabalarda ve şehirlerde konutların ve eklentilerinin yapılarında bol olarak kullanılmaktadır. Bunun yanında Türkiye'nin en kurak kesimlerinden biri olmasına rağmen inceleme alanımız içerisindeki kırsal konutların yapımında ana yapı malzemesi olarak kullanılan taşın yanında, yerine göre artan ve eksilen oranlarda toprak ve ahşap malzemenin de kullanıldığı izlenilmektedir. Bir karşılaştırma yapmak amacıyla vadinin yakınında bulunan illerden örnekler verelim.

Niğde, Nevşehir, Kayseri ve Konya illeri kırsal konutlarında kullanılan yapı malzemesi oranlarının Türkiye ve İç Anadolu bölgesine göre durumlarını bir tabloda göstermek suretiyle daha iyi açıklanması mümkündür.

Tablo. II.

İç Anadolunun bazı illerinin kırsal yerleşmelerinde kullanılan yapı malzemesi oranı

İller (1)	Köy (2)	kerpiç köyl.		Taş köyler		Tuğla köyler	ahşap köyl.	Diğer
Niğde	309	85	27	196	63.4	2	-	26
Nevşehir	190	51	27	118	62	-	-	21
Kayseri	484	72	14	376	78	1	-	35
Konya	946	470	50	398	42	1	-	77
İç Anadolu Türkiye	6480	2780	42.9	2259	39.5	13	497	1016
Ortalaması (4)	35382	8635	24.4	15753	44.5	540	1805	8649

1 Köyler istatistiği, 1960 Anket Sonuçları B.D.İ.E. Yayın N. 451, sayfa. 14-15 ten hesaplanmıştır. ANKARA, 1963.

2 Muhtarlık sayısı toplamı.

3 İç Anadolu bölgesi olarak Eskişehir, Ankara, Yozgat, Çorum, Kırşehir, Nevşehir, Kayseri, Niğde, Konya ve Çankırı illerinin idari sınırları içindeki değerleri esas alınarak a.g.c. den hesaplanmıştır. Bu nedenle kesinliği olmayan yaklaşık değer sayılmaktadır.

4 a.g.c.S.16.

Tabloda görüldüğü gibi inceleme alanımızın içinde yer aldığı Niğde ile Nevşehir ve Kayseri illerinde taş konutlardan meydana gelen kır yerleşmelerinin, İç Anadolu'ya göre % 93 ,Türkiye ortalamasına göre % 57.3, oranlarında fazlalık gösterdiği anlaşılmaktadır. Bu artışın temel nedeni doğal çevrede yapı malzemesi olarak kullanılmaya elverişli taşın fazlasiyle bulunmasıdır. Bu taş yapı malzemesi volkanik metamorfoik veya tortul yapı da olabilmektedir.

Türkiye kırsal yerleşmelerin ortalama % 44,5 ini taş malzeme ile yapılmış köyler oluştururken bu oran İç Anadolu'da % 39.5 e inmektedir. Bunun yanında İç Anadolu'da kır yerleşmelerinin ortalama olarak % 40.5 oranında kerpiçten yapıli konutlardan meydana geldikleri anlaşılmaktadır. Ne varki bazı illerde kerpiç yapı malzemesi oranı artmakta, Konya'da % 50, Eskişehir'de % 50,4 Çorum'da % 56, Ankara'da % 58,6, Kırşehir de % 62 ye yükselmektedir¹. Buna karşılık Tablo II de adı geçen illerden, özellikle Niğde ili kır yerleşmelerinde, taş malzeme oranı volkanik yapıyla ilişkili olarak artmaktadır.

İnceleme alanımız olan Ihlara vadisi ve dolaylarındaki kır yeleşmeleri, buraların çevreden daha taşlık bir yapıya sahip olmalarından dolayı adeta büyük bir ada gibi, kerpiç yapıdaki çevrenin yerleşmelerinden ayrılmaktadırlar. Ayrıca Ihlara vadisi ve dolayları Ürgüp, Göreme. Uçhisar ve Avcılar'da olduğu gibi doğal, yarı doğal ve yapma mağara yapımına uygun fiziksel özellikler taşıması yüzünden, mağara konut ve eklentileri bakımından fazlalık göstermektedir. Genel olarak vadi-deki kır yerleşmelerindeki konutlarda taş yapı malzemesi kullanılmaktadır. Bu bakımdan vadi dışındaki çevre köylerle benzerlik bulunmakla beraber, vadi içindeki köy konutlarında kullanılan ağaç yapı malzemesi oranı daha yüksektir. Bunun nedeni yapı malzemesi olarak yararlanılacak özellikle kavak ağaçlarının burada daha bol bulunmasıdır. Ahşap yapı malzemesinin daha fazla kullanılması konutları kat adedi bakımından etkilemektedir. Vadi içindeki köylerde konutlar genellikle iki katlıdır ve planlarında önemli bir farklılık yoktur. Köylerde son yıllarda yapılan konutlarda kasaba ve şehir etkisinin arttığını yapı malzemesinden de anlamak mümkündür. Özellikle yeni yapılanların damlarında toprak yerine çimentonun, kerpicin yerini de briketin aldığı dikkati çekmektedir.

¹ Köyler İstatistiği, 1960 Anket Sonuçları B. D. İ. E. Yayın No. 451. S. 14-15. ANKARA. 1963.

Ihlara vadisi yerleşmeleri ile Melendiz çayı dolaylarındaki kır yerleşmeleri arasındaki yerleşme ve konut özellikleri bakımından görülen farklılıklar ve nedenleri üzerinde kısaca durduktan sonra, vadi içindeki beş kır yerleşmesini görünüş özellikleri ve olanakları açısından ayrı ayrı incelemeye çalışalım. Burada adı geçen yerleşmeler kuzeyden güneye doğru bir sıra takip edilerek ele alınacaktır.

Selime

Bizanslılar devrinde büyücek bir yerleşme yeri niteliğinde olduğu bilinen ve eski adının Salamun olduğu sanılan Selime köyü, Ihlara vadisinin kuzey ucunda bulunmaktadır. Burada vadi doğuda köyün yer aldığı Kayabaşı (1278), batıda Karşibayır kayalıkları arasında kuzeye açılmakta ve alçalmaktadır. Yamaçlarında tüf konilerinin çeşitli oluşumlarının yer aldığı Kayabaşı tepesi, çevresindeki lav örtülerinin aşınıp ortadan kalkması, silinmesi sonucu bugün bir kaleyi andırmaktadır.

Orta çağda Kal'ayı Selime adı ile anılan ve mezarlığından¹ eskiden daha büyük bir yerleşme niteliğinde olduğu anlaşılan bu köy kale görünümündeki tepenin batı ve güney yamaçlarında yer almaktadır². Bir yarımay şeklinde olan köy 1150 - 1200 metre eşyükseklik eğrilerini adeta izlemektedir. Yukarıda işaret edildiği gibi yerleşme tarihi bakımından oldukça eski olduğu anlaşılan bu köyde, tüf formasyonun topoğrafik yapıya hakim olması nedeniyle eski konutlar ve tarihi dinsel yapılar tüf yamaçlara ve konilere oyularak yapılmışlardır. Bugün çok yerde eski konutları mağara yerleşmelerden veya dinsel yapılardan ayırma olanağı yok gibidir. Bunlar adeta birbirlerinin içine girmiş, karışmış durumdadırlar.

Selime köyü ile vadinin 3 Km. kadar içerisinde yer alan Yaprahisar köyü dolayları kalın bir andezit tüfü örtüsüyle kaplı bulunmaktadır. Vadinin kuzey ucunda yer alan bu tüfler akarsu aşındırması sonucunda tipik ve gelişmiş peribacalarının oluşmasına neden olmuştur. Selime ve Yaprahisar köyleri konut bakımından tarihi süreç içeri-

1 Köyün hemen yakınında Selçuklular devri XIII y.y. ile tarihlendirilen ve Selçuklu sanatının bütün özelliklerini yansıtan Selime Sultan türbesi bulunmaktadır.

2 Turquie, Les Guides Bleus, S. 601, PARIS, 1965.

sinde zengin geçit tiplerini yansıtmaktadırlar. Her iki köyde de tuf konilerinin, peribacalarının konutlarla iç içe ve karışık bir durum göstermesi bu yerleşmelerin uzaktan adeta büyük bir şehir görünümü alması na yol açmıştır. (Resim: 7).

Selime köyünün doğusunda, ırmağa bakan kayalık yamaçlarda, bugün kale adıyla anılan yerde eskiden bir manastırın bulunduğu na işaret edilmektedir. Eski yerleşmelerin araziye uyma ve korunma nedenleriyle tepenin daha çok bu dik ve sarp yönünde yoğunlaştığı sanılmaktadır. Günümüzde yeni yapılan konutlarla yerleşmenin düzlüğe, aynı zamanda yol boyuna yayılma eğilimi göstermesi dikkati çekmektedir.

Selime, Ihlara vadisini, özellikle Aksaray-Ankara yönünden gezmeye gelen yerli ve yabancı turistlerin uğradıkları ve ilginç buldukları için gezdikleri bir köydür. Vadideki diğer köyler gibi elektrigi, suyu, okulu ve camisi bulunmasına rağmen, turistlerin oturmalarına, yemek yemelerine, hatta mola verebilmelerine elverişli herhangi basit bir tesisi bile bulunmamaktadır. Bu nedenle vadiyi ziyarete gelenler çeşitli ihtiyaçlarını karşılayacak ağırlıklarını yanlarında getirmekte veya Aksaray, Nevşehir yolunun ayrımında bulunan Ağaçlı tesislerinden yararlanmaktadırlar. Ihlara vadisine giderek artan ilgiyi dikkate alarak başlangıcında bulunan bu yerleşme merkezinde bazı turistik tesislerin yapılması zorunlu hale gelmiştir. Gazino lokanta wc. gibi tesislerin vakit geçirilmeden en az birinde, özellikle Selimede yapılmalarının çevre turizmine önemli yararları ve etkileri bulunacağı açıktır.

Yaprakhisar

Yaprakhisar, Selime köyüne 3 Km. uzaklıkta, vadinin kuzeyde iyice daralıp bir boğaz halini aldığı kesimde ve boğazın batı yönünde tuf konilerinin buldukları yamaçta kurulmuştur. Hıristiyanlığın hakimiyetinden sonra uzun süre terkedilmiş olan bu yerleşme, bundan yüz yıl kadar önce Melendiz köyünden küçük bir gurubun göçmesiyle tekrar yerleşik hale gelmiştir.

Köyün bir süre kullandığı mağaraların sayılarının yaklaşık olarak 50-60 dolaylarında bulunmasına rağmen Yaprakhisar'da yüzlerce mağara ve dinsel yapıt bulunmaktadır. Özellikle köyün bulunduğu ve eskiden yerleşmede kullandığı mağaraların dışında kalanlar daha çok yerleşmenin Zıga kaplıcaları yönündekilerle, köyün eteğinde kurulduğu yamacın yüksek kesiminde bulunanlarıdır. Hıristiyanların terk ettikleri bu yerleşmenin eskiden birhaylı büyük olduğunu bu tür kalıntılar-

dan anlamak mümkün olmaktadır. Yamacın oldukça uzun bir kesimi, dışarıdan tahmin edilemeyecek şekilde içeriden oyularak yerleşmenin dinsel amaçlar dışında, savunma ve ulaşım amaçlarıyla de dehliz ve galerilerle donatıldığı, alt mağaralarla üst mağaraların birbirleriyle yollarla bağlı oldukları görülmektedir. Bütün bunlar Yaprahkhisar köyünün ilginç yönleri fazla ve gezilmeye görülmeye değer bir yer olmasına neden olmaktadır.

Yaprahkhisar köyünde de Selime'de olduğu gibi yerleşmenin çeşitli dönemlerini, mağara-konut ve bağımsız konutlarla, bunların ara şekillerini kolayca izlemek mümkün bulunmaktadır. Yarı mağara konutlar genellikle tuf konilerinden veya peribacalarından yararlanılarak yapılmışlardır. Halen bu tür konutlar azınlıkta olmakla beraber, özellikle hayvancılıkta yararlı olmaktadır.

Köyde genellikle ailelerin bu üç tür konuta birden sahip oldukları görülmektedir. Köyün yaşlı nüfusu mağara-konutları tercih etmekte ve yenilere geçmemek için adeta direniş göstermektedirler. Köyde yeni yapılabir cami bulunmakla beraber, bir tuf konisinden yararlanılarak yapılmış olan camiyi köyün yaşlıları kullanmaya devam etmektedirler (Resim 14-15). Yaprahkhisardaki bu eski cami bir tuf konisinin içerisi oyularak yapılmış olup, koninin üst sivri ucu minare olarak kullanılmaktadır. Bu durum tuf konilerinden eskiden Hristiyanların olduğu gibi, bugün Müslüman halkın da ibadet amacıyla yararlandıklarını göstermesi bakımından dikkat çekicidir.

Yaprahkhisar köyü nüfus ve yüzölçümü olarak küçük bir kır yerleşmesi niteliğindedir. Köyün gelişme olanakları çok kısıtlıdır. Köy Sınırları içerisinde ve Ihlara yönüne devam eden asfalt yol üzerinde Ziga kaplıcaları bulunmaktadır. Köye patates tarımının girmesine, Ziga kaplıcalarının Aksaray belediyesi ile ortaklaşa işletilmelerine rağmen bu olanaklar çabuk sindirilmiş ve kullanılmıştır.

Köyün yamaçta-eskiden yamacın içerisinde-bulunuşu eğimin fazlalığı bu küçük köyün konutları arasında 60-70 metrelik bir yükselti farkının bulunmasına yol açmıştır. (Resim 18) Ziga kaplıcalarının bulunduğu kesim daha düzlük bir alana sahiptir. Oldukça büyük olan kaplıca tesislerinden genellikle yakın çevre köylüleri yararlanmaktadır. İleride vadinin turistik özelliklerinin ele alındığı bölümde bu kaplıcadan daha ayrıntılı olarak bahsedilecektir. Esasen vadi köylerinin hepsinde sıcak su kaynakları bulunmakta, bunlardan yerel olanaklar ölçüsünde yararlanılmaktadır. Ziga kaplıcaları diğerlerine göre nispeten modern bir işletme niteliğini taşımaktadır.

Belisırma

Vadinin orta kesiminde ve Melendiz çayının doğu yamaçları üzerinde bulunan Belisırma köyü bugün vadi ve çevresinin en tenha köyüdür (1970 sayımında 457 kişi). Kadın nüfusun fazlalığı ve okuma yazma oranının çok düşük olması gibi nüfusun niteliği bakımından da olumsuz bir durum göstermektedir.

Bir açık hava müzesi durumunda olan Ihlara vadisine Kapadokyalılar Peristrema vadisi, içinden akan çaya Potamos Kapadokus derlerdi.¹ Büyük bir olasılıkla ismini Peristrema'dan alan Belisırma köyünün eskiden vadi yerleşmelerinin merkezi durumunda gelişmiş bir yerleşme olduğu sanılmaktadır. Gözlemlerimize göre vadi içerisinde yer alan kaya kiliselerinin belli yerlerde yoğunluk gösterdikleri izlenilmektedir. Bunlardan önemli bir bölümü, Belisırma köyü dolaylarındadır. Köyün karşı yamacında yer almış olan Direkli, Ala, Bahaettin samanlığı, Kırkdamaltı kaya kiliseleri belli başlılarıdır. Buda köyün eskiden daha büyük bir yerleşme olduğunu doğrulamaktadır.

Sırtını taşlık ve kayalık bir yamaca dayamış ve dar vadi içine sığılmış kalmış olan bu köyün tarımsal olanakları çok kısıtlıdır. Vadinin bu dik ve sarp kesimine turistik amaçlarla hem vadinin görkemli görünüşünü, hemde yamaçlarının tabana yakın kesimlerindeki kaya kiliseleri gurubunu görmek için bir demir merdiven yapılmıştır. Belisırma köyünde, küçük bir sıcak su kaynağı da bulunmaktadır.

Köyün bulunduğu kesim vadinin en dik ve sarp yeridir. Bu nitelikleri nedeniyle gelişme olanaklarının bulunmayışı, erkeklerin işgücünü zorunlu kılmaktadır. Ayrıca yol durumunun olumsuzluğu da bu yerleşmeyi etkilemektedir. Selime, Ihlara arasındaki vadi üzerinden geçen yol doğu yakada bulunan Belisırma köyünün karşısından bulunmaktadır. Belisırma köyü idari yönden bağlı bulunduğu Gelveri bucağı ile irtibatlıdır. Bununla beraber yol durumu pek iyi değildir.

Ihlara

Ihlara, vadinin güzel görünüşlü ve en gelişmiş köyüdür. Köy vadi içinde ve vadinin güneyde Ilısu köyüne doğru açılıp sonuçlandığı kesimde ve çayın kıyısında yer almaktadır. Burada Melendiz çayının derin ve genişçe gömük bir menderes çizerek tüfü bir tunelle yarmış olması doğal bir köprü görünümünü vermektedir (Resim 25-26).

1 GABRIEL (A) a.g.e. S: 77

Köyün eski konutları vadinin içerisinde ve yamaçlarda bulunmaktadır. Bunları vadi içerisine girmeden görebilme olanağı yoktur. Köyün eski bir yerleşme merkezi olduğu kolaylıkla anlaşılmaktadır. Ihlara köyü dolaylarında ve çayın iki tarafını kuşatan dik yamaçlarda tüflerin oyulmasıyla yapılmış barınaklar, kaya kiliseleri yer almaktadırlar. Bunlardan başlıcaları Kemerli, Eğritaş, Pürenli seki, Korkar, Karanlıkale Ağaçlı, Sümbüllü, Yılanlı, Karagedik kiliseleridir. Diğer köylerde olduğu gibi eskiden yerleşmede mağaralardan yararlanıldığı, günümüzde bu tür yerleşik mağara sayısının çok azalarak birkaç tane kaldığı izlenilmektedir. Ancak eskiden konut olarak kullanılanlardan günümüzde özellikle hayvancılık bakımından konut eklentisi olarak yararlandığı görülmektedir. Köyde, yerleşme güneye, vadi dışındaki düzlüklere, yol boyuna doğru gelişmektedir. Ihlara'da bugün en ilkel konut türü olan mağara ile, taş tuğla, briket, beton, demir, kiremit gibi yapı malzemesinin kullanıldığı ve şehir konutundan şekil ve yapı malzemesi olarak etkilenmiş konutları yan yana görme olanağı vardır. Ayrıca belediye binası önünde betonlanmış geniş bir alan cami, park ve çeşitli dükkanlar, buranın bir kasaba niteliğini almakta olduğunu göstermektedir.

Konutlarda genellikle taş yapı malzemesi bol olarak kullanılmaktadır. İki katlı olan konutlar kareye yakın dik dörtgen planlıdır; yamaçta yapılmış olmaları nedeniyle yüzleri vadiye bakmakta yamaç yönleri ise 1-1,5 M. dolayında toprağa gömülmüş bulunmaktadır. Damları düz ve toprak olanların yanında, yenilerin bazılarında düz beton döküldüğü görülmektedir. Sayıları az olmakla beraber çatılı, kiremitli damların da bulunduğu izlenilmektedir.

Köyde çeşitli tarımsal faaliyetlerde bulunulması, bunun yanında yol durumunun ve pazarlama koşullarının olumluluğu Ihlara'nın kasabalaşma yönünde bir gelişme göstermesinde büyük rol oynamaktadır. Ihlara ana ulaşım sistemine ve ayrıca Aksaray, Gelveri ve Iısu'ya muntazam yollarla bağlantılıdır. Böylece pazara yönelik üretimin kolayca satılması sağlamakta ve giderek üretim çeşitlenerek artmaktadır. Ayrıca Ihlara belediyesinin ilçe merkeziyle muntazam otobüs servisi bulunmaktadır.

Bu olumlu niteliklerin vadideki turizm potansiyelinin harekete geçirilmesinde rol oynaması beklenilebilir. Ihlara vadisinin turizme açıldığında gerekli hizmetlerin sağlanmasında bu yerleşme merkezinin kolay uyum göstereceği ve turizmden çeşitli yönlerde yararlanarak burada kasabalaşma sürecinin hızlanacağı söylenebilir.

Ilsu

Ihlara'nın güney doğusunda yeşil ve sevimli bir köy olan Ilsu yer almaktadır. Burası, Melendiz çayının doğu -batı doğrultusunda aktığı bir kesimde ve genişlemiş olan vadinin kuzey yamaçlarına büyük bir bölümünün yaslandığı, çay boyunca uzunlamasına yayılmış büyücek bir köydür. Yerleşmenin diğer bölümü güney yamaçta bulunmaktadır. Vadi burada, özellikle Ilsu dolaylarında güneye açılan diğer iki vadinin de etkisiyle oldukça genişlemiş bir durumdadır. Ihlara köyüne ulaşmadan önce yayvan ve geniş bir vadide akan Melendiz çayı bu kesimde köyün doğu (Musallı değirmeni) ve batısında (Ahraz sırtları) boğaz şeklini alan dar vadilerden geçmekte isede, bunlar devamsız ve gömüklükleri Ihlara vadisi kadar fazla olmayan kesimlerdir.

Ilsu köyü dolayları yapısal özellikleri sonucu olarak yerleşme düzeni, konut, ekonomik hayat bakımından Ihlara vadisi köylerine benzemektesede, daha çok vadi gurubu yerleşmelerle, dışındaki yerleşmeler arasında bir geçiş tipini yansıtmaktadır. Tüflerin içine oyulmuş ve eskiden konut olarak kullanıldığı söylenen yerlerden eklenti olarak yararlanılmaktadır. Ihlara'da görüldüğü gibi bu köyün yeni konutlarında yapı malzemesi bakımından kasaba - şehir etkileri görülmekte ve bunların oranı artmaktadır. Yeni konutların eskiye oranla daha gevşek bir dokuda ve dağınık bir görünümde oldukları izlenilmektedir. Ilsu köyü Ihlara vadisi yerleşmelerinin en yükseğidir (1300-1350 M.). Kuzey batıdaki Selime'den itibaren Ilsu'ya doğru vadi, dolayısıyla yerleşmeler yükselmektedir. Selime (1130-1170), Yaprakhisar (1150-1210), Belisırma (1190-1230) Ihlara (1250-1280) M. dolaylarında bulunmaktadır.

Bu köyde bağ, bahçe meyve ve sebzeçilik diğerlerine oranla daha fazla yapılmaktadır. Vadi boyu ile güneyindeki iki tepede ve Esenli-tepenin kuzey yamaçlarında oldukça geniş bağlıklar bulunmaktadır. Köyün kuzeyindeki kayalıklar (1350 M.) ve Ihlara yönündeki taşlık alanlar buralarda tarımsal olanakları oldukça kısıtlar. Bunun dışındaki alanlarda yukarıda işaret edildiği gibi, çeşitli tarımsal faaliyetler diğer köylere oranla daha fazla yapılmaktadır. Hayvancılık vadi içindeki köylere göre daha az yapılmaktadır. Bunda tarıma elverişli toprak oranınının fazlalığı etkili olmuştur. Vadi köylerinde olduğu gibi Ilsu'da da sıcak su kaynakları bulunmaktadır. Yer adlarının (Toponimi) bazen coğrafi bir özelliği belirten bir nitelikte olması dikkat çekicidir.

Vadi Köylerinde Nüfus Özellikleri

Ihlara vadisi, nüfus bakımından Türkiye'nin az yoğun olan bir kesiminde bulunmaktadır. Yapılan dokuz nüfus sayımında ülke nüfus yoğunluğu 18 den 45'e çıkmıştır. Aynı artışı kuşkusuz bütün bölgelerde görme olanağı yoktur. İç Anadolu'da, özellikle orta Kızılırmak bölümü güney kesimlerinde bazı nedenlerle nüfusta çok az bir artış izlenilmektedir. Bunun en önemli nedeni bitkisel toprak tabakasının çok ince olması, bitki örtüsünün zayıflığı ve iklim elemanlarının dağılım kararsızlıklarıdır. Özellikle yağış azlığının, su kaynaklarının yetersizliğinin, devamlı olmamalarının da nüfus göçünde önemli payları bulunmaktadır (Tablo: III).

İnceleme alanımızdaki beş kır yerleşmesinin nüfus özelliklerini daha iyi gösterebilmek için, bağlı bulunduğu Niğde ili kırsal yerleşmeler ile bir karşılaştırma yapalım.

Niğde ilinde aritmetik nüfus yoğunluğu, ülke nüfus yoğunluğu ortalamasından daha azdır. İl nüfusunun diğer bir özelliği, kırsal nüfusun % 80 gibi büyük bir çoğunluğa sahip olmasıdır. İdari bakımdan şehir sayılmalarına rağmen, Niğde merkez, Aksaray ve Bor'un dışında kalan ilçelerin nüfusları 2000 - 7000 kişi arasındadır ve bu merkezler kasaba niteliğinde bulunmaktadır.

Aksaray şehir nüfusu açısından il merkezinden daha kalabalıktır (%12 dolaylarında). Bundan başka, tüm Niğde ilinin yarısına yakın bir alan kaplıyan Aksaray ilçesi bu yüzölçümü ile bazı illerimizden daha geniş bulunmaktadır¹.

Türkiye kırsal nüfus ortalamasına göre fazlalık gösteren Niğde kır nüfusundan, Aksaray ilçesi kır nüfusu daha yüksektir.

Konumuzla ilgili kesimdeki yerleşmelerin idari yönden bağlı oldukları Güzelyurt (Gelveri) bucağı Aksaray ilçesinin güney doğusunda yer almaktadır. Ondört köyü bulunan Güzelyurt bucağında köylerin nüfus ortalamaları il ve ilçeye göre hayli fazlalık göstermektedir (1336). Ihlara vadisinde yer alan beş kır yerleşmesinde (Ihlara, Selime, İlisu, Yaprakhisar Belisırma) nüfus ortalaması 1458 kişidir. Yukarıdan beri söylemek istediğimiz. İç Anadolu bölgesi köylerinin fazla nüfuslü, seyrek ve toplu konutlardan meydana gelmiş yerleşmeler niteliğinde oldukları, Niğde, Aksaray'da ve özellikle söz konusu vadi

¹ Bu iller sırasıyla: Amasya, Bilecik, Hatay, Kocaeli, Nevşehir, Ordu, Rize, Sakarya, Sinop, Tekirdağ, Trabzon, Uşak'tır. Aksaray ilçesi, Türkiye il ortalaması olan 5341 Km².lik yüzölçümünün 2,7 misli genişliğe sahiptir.

Tablo :III Niğde İlinde İlçelere Göre Kır-Şehir, Kadın-Erkek Nüfus Dağılımı ve Yoğunluğu (1)

İlçeler	TOPLAM			ŞEHİRLER NÜFUSU			KÖYLER NÜFUSU			Yüzölçümü Km ²	Nüfus Yoğunluğu
	Toplam	Erkek	Kadın	Toplam	Erkek	Kadın	Toplam	Erkek	Kadın		
Merkez	117.025	57.445	59.580	26.936	13.896	13.040	90.089	43.549	46.540	2.670	43
Aksaray	151.364	72.810	78.554	30.138	15.009	15.129	121.226	57.801	63.425	6.232	24
Bor	62.078	30.062	32.016	15.711	7.959	7.752	46.367	22.103	24.264	1.935	32
Çamardı	17.744	8.630	9.114	2.709	1.392	1.317	15.035	7.238	7.797	1.204	14
Ortaköy	29.401	13.532	15.869	3.562	1.796	1.766	25.839	11.736	14.103	750	39
Ulukışla	30.829	15.186	15.643	6.716	3.665	3.051	24.113	11.521	12.592	1.503	20
Toplam:	408.441	197.665	210.776	85.773	43.717	42.055	322.669	153.948	168.721	14.294	28

1- Genel Nüfus Sayımı, İdari Bölünüş. 25, 10, 1970, B. D. İ. Enstitüsü Yayın No. 672. S. XXXIII, ANKARA. 1973.

dolaylarındaki kır yerleşmelerinde bu durumun daha belirgin olduğunu görülmüştür.

Yeşilköy (Ihlara) bu çevrenin en büyük ve kalabalık kır yerleşmesi durumundadır. Nüfusu, bağlı bulunduğu bucak merkezinden daha fazladır. Yeşilköy'ün eskiden beri kalabalık ve büyük köy oluşunun nedenini Melendiz çayı ve bu çayın dar vadiye girmeden önce Çat mevkii adı verilen düzlükte aramak lazımdır. Burada geniş meyvelikler ve sebze bahçeleri bulunmaktadır. Kuzeyde Ağaçalı, Gürsu (Hicci) ilçenin kalabalık iki yerleşmesi durumundadırlar. Bu yoğunluklar tahıl tarımına elverişli geniş Karasu vadisinden ve su kaynaklarının bulunmasından ileri gelmektedir.

Tarım türünde meydana gelen gelişmelerin yolaçtığı nüfus yoğunlaşmasına Selime ve Yaprakhisar köyleri iyi birer örnek sayılabilir. Bu tarım çeşidi patatestir. Son yıllarda Nevşehir'de özellikle Ürgüp dolaylarında tuf arazide uygulanan patates tarımı ile ilgili gelişmeleri burada da görmek mümkündür. Volkanik tüflerde, patates yetiştirilmediği olumlu sonuçlar alındığından, Niğde ilinde bu bakımdan bir gelişme gözlenmektedir ve pazara bağlı bu üretimde Güzelyurt bucağı köylerinin önemli katkıları olmaktadır. Tuf araziye sahip bu köylerde özellikle Selime ve Yaprakhisar'da topraklar eskiden bağcılıkla değerlendirilirdi. Niğde ili köylerinde patates tarımının ekonomik bir değer kazanması son on yılda olmuştur. Son on yıl içerisinde Güzelyurt bucağının nüfusu % 12 artış göstermiştir. Bu süre içerisinde Selime'de %26, Ihlara'da %35, Yaprakhisar'da % 36 lık bir artış izlenilmektedir. Buna karşılık bucağın bazı köylerinde, nüfus ortalama artışın çok altında kalmıştır. Örneğin Alanyurt ve Sivrihisar köylerinde azalmalar görülmektedir. Bu iki köy tarımsal olumsuzluklarla nüfus arasındaki ilişkileri açıklayıcı nitelikte görünmektedir. Yakın yıllarda bazı kır yerleşmelerinin de bu köyleri izlemeleri beklenebilir. Patates tarımının bazı köylerde ve bucak merkezinde olumlu etkilerinin göçü bir ölçüde önlemesi gibi, turistik faaliyetlerde vadi yerleşmelerine ekonomik bir destek sağlıyarak nüfusu bir ölçüde yerinde tutmaya neden olabilir. Örneğin patates tarımının gelişmesi bucak merkezinin fonksiyonunu etkilemiş, daha açık bir ekonomik karaktere yönelmesine yol açmıştır. Bucak merkezinde son sayıma kadar kadın nüfusun çoğunlukta bulunmasına karşılık, 1970 sayımında kasabanın erkek nüfus oranı % 4 çoğunluğa geçmiştir. Bu durum göçün, özellikle erkek nüfus göçünün durduğunu ve iş olanaklarının artarak nüfusu yerinde tuttuğunu göstermesi bakımından dikkat çekicidir.

Nüfusun Cinslere Ayrılışı

İç Anadolu illerinin bir bölümünde olduğu gibi, Niğde göçveren, fazla iş gücünün başka kasaba ve şehirlere yöneldiği bir ilimizdir. İlçelerinden biri olan Aksaray'ın genel olarak az verimli toprakları, kalabalık bir kırsal nüfusu toplamaya elverişli değildir. Ayrıca adı geçen ilçenin kırsal yerleşmelerinin genellikle tahıl dayalı ekonomik faaliyetleri kapalı nitelikte olmalarını belirlediğinden bunun bir sonucu olarak kasaba ve şehirlerle ilişkileri azdır.

Son sayıma göre Niğde ili ve Aksaray ilçesi toplam nüfusunda kadın nüfusun fazla olduğu dikkati çekmektedir (Yaklaşık olarak % 52 kadın, % 48 erkek). Aksaray merkez ilçesinde bile kadın nüfusun fazla olduğu izlenilmektedir. Vadi yerleşmelerinin idari bakımdan bağlı bulunduğu Güzelyurt bucağı da kadın nüfus bakımından yukarıda sözü edilen oranları göstermektedir.

Tabloda görüldüğü gibi (Tablo: IV), Güzelyurt bucak merkezi ve Akyamaç (Genedala) ve Demirci köyleri dışında kalan oniki kır yerleşmesinde kadın nüfus yarıdan fazladır. Bir sayım öncesine kadar kadınların çoğunlukta bulunduğu bucak merkezinde ve söz konusu iki köyde, 1970 sayımında nüfus bakımından dengeliğe doğru bir gelişim izlenilmektedir. Bunun nedenini, tarımsal alandaki gelişmelerde ve ulaşım kolaylıklarında aramak lazımdır. Ayrıca Güzelyurt bucak merkezinin çevrede üretilen ve pazara dönük patatesin satış ve dağıtım merkezi olmasının olumlu etkisinin göçü bir ölçüde yavaşlattığı veya kademeli hale getirdiği söylenilebilir.

İnceleme alanımız olan İhlara vadisinde yer alan beş kır yerleşmesinde ise, kadın nüfusun daha yüksek bir oran gösterdiği anlaşılmaktadır. Bunlardan vadinin kuzey girişinde Selime, onun üç kilometre güneyinde vadi içerisinde yer alan Yaprakhisar ve vadinin ortasında bulunan Belısırma köyleri kadın nüfusun yarımın üzerinde olduğu yerleşmelerdir (Yaklaşık olarak % 57-59 oranında kadın). Buna karşılık, vadinin güney bitiminde bulunan İhlara ile 3Km. doğusunda Melendiz çayı kenarında İhsu köylerinde kadın nüfus oranı ortalama yaklaşmakta, bunlardan İhlara'da hemen hemen denk durumda bulunmaktadır. Vadinin kuzey ve güneyindeki kır yerleşmeleri nüfuslarında cins bakımından ortaya çıkan farklı sonucun çeşitli nedenleri vardır.

Vadinin kuzeyinde bulunan Selime ve Yaprakhisar köyleri çevresinde, kalın tüf örtüleri ve vadinin üstündeki düzlüklerde yer yer lav örtüleri ile bunların parçalanma ürünleri taşlıklar, kayalık alanlar

Tablo: IV Güzelyurt (Gelveri) bucağı köy nüfusları (1935-1970) ve cinslere ayrılmış oranları (1)

Köyler	1935	1940	1945	1950	1955	1960	1965	1970	Cins Oran % (1970) (2)	
									Erkek	Kadın
Güzelyurt (Gelveri)	1.594	1.780	1.853	1.925	1.998	2.196	2.356	2.733	53.9	46.1
Ağaç	1.274	1.396	1.566	1.866	1.986	2.194	2.634	2.992	48.5	51.5
Akyamaç (Genedala)	300	260	311	333	349	428	471	507	51.6	48.4
Alanyurt	299	323	341	357	401	431	488	426	43.1	56.9
Belisırma	221	235	286	307	359	370	416	457	42.2	57.8
Bozcayurt (Mandama)	393	605	426	695	697	422	505	648	47.1	52.9
Demirci (3)	1.305	1.273	1.539	1.757	1.960	2.053	2.377	2.510	51.5	48.5
Gazizmir	—	—	—	—	—	347	412	464	48.5	51.5
Gürsu (Hiçip)	—	1.047	1.201	1.370	1.571	1.751	1.997	2.343	48.1	51.9
Ihlara (Yeşilköy)	1.676	1.651	1.885	1.999	2.295	2.485	2.751	3.344	49.2	50.8
İhsu	750	832	864	927	1.633	1.146	1.232	1.378	47.2	52.8
Selime	744	751	846	972	947	1.063	1.205	1.338	43.4	56.6
Sivrihisar	152	166	174	192	205	217	227	210	42.8	57.2
Uzunkaya (Eskinuz)	—	646	723	862	915	937	1.086	1.097	47.1	52.9
Yaprakhisar	433	473	485	603	571	660	722	777	41.4	58.6
Toplam:		11.438	12.500	14.165	15.887	16.750	18.879	18.714		
Cins oran %	Erkek Kadın	47.9 52.1	48.8 51.2	48.2 51.8	48.1 51.9	48.3 51.7	48.3 51.7	48.8 51.2	48.8	51.2

1- 1935- 1970 Genel Nüfus Sayımları ile ilgili B. D. İ. E. Yayınları

2- Genel Nüfus Sayımı İdari Bölünüş 25. 10. 1970. B. D. İ. E. Yayın No. 672, S. 462-463. ANKARA, 1973.

3- Demirci köyü Aksaray merkezine bağlandığundan 1970 toplamı dâşında bırakılmıştır.

fazlaca yer tutmaktadır. Bu kesimde taban suyu da oldukça derinde bulunmaktadır. Bunların sonucu olarak tarımsal olanakların azlığı ekonomik faaliyetlerin kısıtlılığı hayvancılığın önemini arttırmış, bir kısım iş gücünün başka yerlere göçüne yol açmıştır. Bütün bunlar sonuç olarak nüfusa erkek oranının azalması şeklinde yansımaktadır.

Vadinin kuzeyindeki bu köylerin ana yola bağlanmalarının 6-7 yıllık bir geçmişi bulunmaktadır. Nüfusta kadın-erkek oranının dengelenmesinde ulaşımın da etkisi vardır. Belısırma köyünde ise bu duruma yol açan nedenler bazı farklara rağmen Selime ve Yaprakhisar'dakilere benzemektedir. Belısırma tarihi önemini kapatmış 457 kişilik nüfusuyla küçük bir köy niteliğindedir. Vadinin sarp yamaçları ile dar vadi tabanı arasında kalmış olan bu yerleşmenin -diatomit yataklarının işlenilmesi halinde ortaya çıkabilecek gelişmeler dikkate alınmazsa-yerel koşullarıyla günümüzde gelişme olanağı hemen hemen kalmamıştır.

Güneyde vadinin bitiminde yer alan Ihlara ile onun 3 Km doğusunda bulunan Ihsu köylerinde durum oldukça farklıdır. Bu farklılığa tarım türünün büyük etki yaptığını söylemek mümkündür. Bu Yerleşmeler çevresinde morfolojik yapı nisbeten düzdür. Taban suyu satha daha yakındır. Bahçecilik ve sebzeçilik çevre köylerinden farklı olarak oldukça gelişmiş bir durumdadır. Eskiden beri bu iki köyün ilçe ve bucak merkezleri ile bağıntıları bulunmaktadır.

Nüfusta Okur-Yazar Oranı

Söz konusu beş köyde erkek nüfusun az bulunuşuna paralel olarak okur-yazar oranının düşük olduğu izlenilmektedir.

Tablo. V

Ihlara vadisi köyleri okuma yazma oranları ve Türkiye ortalamasına göre durumları (1)

	Okuma yazma bilenler %
Selime	27.9
Yaprakhisar	29.4
Belısırma	11.9
Ihsu	30.9
Ihlara	21.4
Aksaray	33.6
Niğde	38.0
Türkiye ortalaması	38.5

1, 6 ve daha yukarı yaşlardaki nüfusa göre 1970 sayımı ile ilgili okuma yazma bilenlerin oranları yayınlanmadığından tablo 1965 sayım verilerine göre düzenlenmiştir.

Vadi içinde yer alan köylerden Belisırma ve Ihlara'da oranın daha düşük olduğu sırasıyla Ihsu, Yaprakhisar ve Selime'de yükseldiği anlaşılmaktadır. Bunlardan özellikle gelişme olanakları çok kısıtlı küçük ve kapalı bir köy olan Belisırma'da bu oran çok düşük değer göstermektedir (% 11.9). Buna karşılık büyük bir köy niteliğinde olan erkek ve kadın nüfusun hemen hemen eşit olduğu anlaşılan Ihlara'da diğer üç köye göre (Selime Yaprakhisar Ihsu) düşük bir değer göstermesi dikkat çekicidir.

Bir karşılaştırma yapılacak olursa (1971) köylerde okur yazarlığın Türkiye kır yerleşmeleri ortalamasından düşük değerlere sahip oldukları görülecektir (% 38.5). Bundan başka Niğde ili (% 38) ve Aksaray ilçesi kır yerleşmeleri ortalamalarından (% 33.6) düşük değerler gösterdiği anlaşılmaktadır. Vadi içinde yer alan kır yerleşmeleri kültürel bakımdan Niğde ilinin kapalı ve gelişmemiş yerleridir. Bir durum saptaması niteliğinde olan bu çalışmamızdan sonra Ihlara vadisi turistik potansiyelinin kullanılması halinde nüfus yapısında ekonomide olduğu gibi kültürel ve sosyal bakımdan da olumlu değişiklikler ve gelişmeler beklenilebilir.

Ekonomik Faaliyetler

a)- Tarla tarımı

Ihlara vadisinde yer alan köylerde ekonomik faaliyetlerin esasını tarla tarımı teşkil etmektedir. Ancak bu faaliyet çevredeki köylere oranla daha kısıtlı koşullar altında yapılmaktadır. Ihlara vadisinin dar tabanlı ve çok dik yamaçlı oluşu tarımsal faaliyetleri çok kısıtlamış ve bunun menderesler çevresinde kalmasına sebep olmuştur. Ayrıca vadinin sarplığı yanında önemli etek döküntüleri ve taşlık alanlar tarım dışı kalan, yararlanılmayan toprakların yüzölçümlerinin ve oranlarının artmasına neden olmuştur.

Çevredeki köylerle, vadideki, hatta Melendiz çayı boyundaki köyler arasında yapısal farklılıkların yolaçtığı yerleşme ve ekonomik faaliyet farklılıkları dikkati çekmektedir. Ihlara vadisinde yer alan köylerin tarla alanlarındaki kısıtlılığa karşılık, içme ve kullanma suları boldur. Az da olsa meyvecilik ve sebzeçilik yapmaya elverişli sulanabilir arazileri bulunmaktadır. Özellikle Ihsu ve Ihlara köylerinde vadi tabanının genişlemesi nedeniyle tarla tarımı dışındaki faaliyetlere yararlı toprakların daha fazla bulunması tarım türünün çeşitlenmesine yol açmıştır. Bütün vadi köylerinde çeşitli oranlarda olmakla beraber, sebze, mey-

ve, özellikle fasulye ve soğan üretimi gelişmiştir. Tahıl tarımı vadinin dışında Melendiz çayının yardığı alan dışındaki düzlüklerde yapılmakta, kısıtlı tarım toprakları ve verim düşüklüğü başlıca sorunu teşkil etmektedir. Bu tür faaliyet gelirdeki oranı azaltmakta dolayısıyla gelişmeyi kısıtlamaktadır. Vadide yer alan köylerin özellikle kuzeydeki lerinin fazla tüflü taşlı kayalık arazilere sahip bulunuşları, nadası zorunlu kıldığı gibi, tahıl tarımında müşkülpesent olmayan arpa ve çavdar gibi türlerinde yer almalarına yol açmıştır.

İç Anadolunun en az yağışlı bölümlerinden biri üzerinde yer alan ve vadi dışında sulama koşulları da bulunmayan köylerde tarla tarımında nadas zorunluluğı vardır. Kuşkusuz nadasın zorunluluğı oranında köylerin ve tarlaların yüzölçümlerinde de bir büyüme izlenilmektedir. Niğde ilinde tarım topraklarının her yıl nadasa bırakılma zorunluluğı sonucu tarım topraklarının yarısı bir yıl, yarısı diğer yıl yarar sağlayabilmektedir. Örneğin bu ilde 1971 yılında ekilen topraklar 347.500 Hektar, nadasa bırakılan topraklar ise 388.880 Hektardır (ekilenden fazla). İç Anadolunun en kurak bölümü üzerinde yer alan, aynı zamanda ilçe yüzölçümünde volkanik formasyonun önemli bir alan kapladığı Aksaray'da aynı yıl 204.346 Hektar arazi ekilmiş ve 179.000 Hektar arazi nadas zorunluğundan tarım dışı bırakılmıştır. (Ekilen arazinin % 88'i kadar). Ihlara vadisi köylerinde de tarla tarımına ayrılan toprakların yarısına yakın kısmı nadasa bırakılmakta ve tarım topraklarından yararlanma olanağı bu suretle yarının çok altına inmektedir. Buna rağmen vadi köyleri buğday ihtiyaçlarına yetecek ölçüde üretim yapmaktadırlar. Ihlara vadisi köylerinde özellikle vadinin kuzeyinde yer alan Selime ve Yaprakhisar köylerinde tahıl tarlalarının bir kısmının gelişen patates tarımına ayrılması bu tür tarıma elverişli tarlaların tahıl üretimi dışında kullanılmasına ve buğday başta olmak üzere tahıl üretiminin giderek azalmasına yol açtığı anlaşılmaktadır.

b) Meyve ve Sebzeçilik

Ihlara vadisi köyleri içerisinde güneyde yer alan Ilısu ve Ihlara köylerinde tarımsal faaliyetler çeşitlenmektedir Söz konusu iki köyde tahıl tarımı ve hayvancılık yanında, bağcılık, bahçecilik, meyve ve sebzeçilik gelişmiş durumdadır. Tarla tarımı ve hayvancılığın yaygın ve birbirlerinden önemli farklılık göstermediğı Ihlara vadisi köylerinde bu tür faaliyete ilâveten kuzeyde bağcılık ve patates tarımı, güneyde meyve ve sebzeçilik daha gelişmiş bir durumdadır. Bunun sonucu olarak Ihlara

vadisi köylerinin dış görünüşlerinde, ekonomik yapılarında ve kişi başına düşen gelir ortalamasında farklı bir durum görülmektedir. Ancak Vadinin ortalarında yer alan Belısırma köyü için aynı şeyleri söyleme olanağı yoktur. Çünkü adı geçen köy, çok verimsiz ve dar tarım toprakları nedeniyle her türlü gelişme olanağından yoksundur. Bu yüzden Belısırma, nüfus bakımından yıllardan beri vadinin en az nüfuslu ve en fazla göç veren köyüdür. Vadi köylerinde genellikle çeşitli tarımın yapılması ve güneydeki Ihlara ve Iısu köylerinde meyve ve sebzeçilik gibi dar birim alanda daha fazla gelir getiren türlerin bulunması sonucunda köylerin dış görünüşlerinde gelişmiş durum izlenilmektedir. Örneğin Ihlara köyü, bucak merkezi Gelveri dahil 3443 kişilik nüfusuyla bu çevrenin en kalabalık ve en hareketli yerleşme merkezi durumundadır. Köyde kurulan haftalık pazar ve sayıları otuzun üzerindeki çeşitli dükkanlarıyla (özellikle bakkal, lokanta, kahve, berber, tuhafıye) bu yerleşme merkezi kasaba niteliğini göstermeye başlamıştır.

Ihlara köyünün yüzölçümü 40760 Dönümdür. Nüfusunun fazlalığına rağmen çeşitli ve dar alanda gelir sağlayabilen tarımsal faaliyetleri nedeni ile yüzölçümü vadide yer alan köylerden büyük değildir. Örneğin 777 nüfuslu (Ihlara köyü nüfusunun 1/4'ü kadar) Yaprakhisar köyünün yüzölçümü Ihlara köyünün yarısı (15. 300 Dönüm) kadardır¹. Ihlara köyünde kişi başına ortalama olarak 12 dönümlük arazinin isabet etmesine karşılık, Yaprakhisar'da bunun ortalamadan % 60 fazlalık göstererek 20 dönüme çıktığı görülmektedir. Birinde tarla tarımının, diğesinde ise meyve ve sebzeçiliğin ekonomik faaliyetlerin esasını teşkil ettikleri bu iki köyde, toprak mülkiyetinin farklılık göstermesi çok doğaldır. Tarla yüzölçümünün Ihlara köyünde ortalama olarak küçüklük göstermesine karşılık, çeşitli tarımın yapılmakta bulunuşu gelirin yükselmesine ve tarlaların ortalama yüzölçümleri ile ters orantılı olmasına yol açmaktadır. Bu nedenle meyve ve sebzeçilik yapılan Ihlara ve Iısu köyleri vadinin en gelişmiş kır yerleşmeleridir. Ayrıca bu tür ekonomik faaliyetler, nüfusun yerinde tutulmasına da etki yapmakta ve bu yerleşmelerin ortalamasının üstünde kalabalık kır yerleşmeleri niteliğinde olmalarına yol açmaktadır. Ihlara vadi-sinde meyvecilik daha ziyade güneydeki kır yerleşmelerinde Iısu, Ihlara ve kısmende Belısırma köylerinde gelişmiş durumdadır. Belısırma köyünde vadinin dar tabanında yapılan bahçeciliğin gelişme alanı kısıtlıdır. Buna karşılık Ihlara ve Iısu'da vadinin açılması ve

¹ Toplam köy arazisini gösteren rakamlar Tapu ve Kadastro Genel Müdürlüğünden alınmıştır.

mendereslerin tabanının genişlemesi meyve ve sebzeçiliğin gelişme olanaklarını arttırmaktadır.

İl merkezinde olduğu gibi Aksaray'da da meyveciliğin esas türünü elma teşkil etmektedir. Ancak bu üretimde Aksaray ilçesinin payı % 15 dolaylarında kalmaktadır. Niğde'de (il ortalaması) yılda 175-200 bin Ton elma üretilirken, Aksaray'da yıllık ortalama üretim sadece 25-30 bin tondan ibaret kalmaktadır. Ancak İhlara vadisinin güneyinde yer alan bu iki köyde yıllık elma üretiminin 1000 tona yaklaştığı, Belisırma köyü üretimi ile birlikte ilçe üretiminin % 10 unu bulduğu anlaşılmaktadır.

c) Patates Tarımı

Son yıllarda şehir ve kasabalarda patates tüketiminin artması bu ürünle ilgili talebe paralellik göstermektedir. Fiyatların yükseliği, ulaşım ve pazarlama olanaklarının elverişliliği bu tür üretime müsait toprakları bulunan kesimlerde patates tarımının gelişim göstermesine neden olmuştur.

Nevşehir ilinde, özellikle Ürgüp ve Göreme'de patates tarımına elverişli tuf arazinin geniş bir alan kaplaması üretimi olumlu yönde etkilemiştir. Buna benzer bir durumu araştırma bölgemizde de görmek mümkündür. Melendiz çayı vadisi çevresinde kalın bir örtü meydana getiren tüfler, çevre köylerinde patates tarımına elverişli bir ortam meydana getirmişlerdir. Mamasın barajı güneyinde İhlara vadisine yakın bir yerde bulunan Göstük'te tüflerin kalınlığı asgariye inmektedir. Selime ve Yaprakhisar'dan güneye tüflerin incelmesi, fakat vadi dışında kalan yüzeyi kapladıkları görülmektedir. Bu nedenle çevre köyler gibi, İhlara vadisi köylerinde de bağcılığın büyük önemi vardır. Ancak patates tarımında birimdeki gelir oranının fazlalığı ve tuf arazide ürünün daha iri, dolayısıyla yüksek verimli bulunması¹ İhlara vadisi köylerinin bu tür üretime geçmelerine sebep olmuştur. Özellikle Selime, Yaprakhisar ve İhlara köylerinde patates tarımı hızlı bir gelişme göstermiştir. Vadinin kuzeyindeki köylerde bu gelişmenin kısmen bağlar zararına olduğu görülmektedir. Vadi içerisindeki köylerde patates tarımının en fazla Selime de tarım alanının genişliğinin etkisiyle geliştiği görülmektedir. Bu köyü sırası ile İhlara, Yaprakhisar, Belisırma ve İlsu izlemektedir.

¹ Tarımsal Yapı ve Üretim adlı yayınlardaki son beş yıllık verim rakamlarına göre (1968-1972) Türkiye'nin beş yıllık patates verimi ortalaması Hekrara 11.340 Kg. iken bu miktar Niğde ilinde aynı yıllarda 17.500 Kg. dir.

Patates tarımının pazara bağlı ve yerinde tüketilmeyen bir ürün olması nedeniyle üretimin artması ile ulaşımın gelişmesi arasında sıkı bir ilişki bulunmaktadır. İhlara vadisi köylerinde patates tarımı 1957 yılından sonra gelişmeye başlamıştır. Vadiyi ana yola, bucak merkezine ve Aksaraya bağlayan asfalt yolların 1957 yılında yapılması bu türün gelişim nedeninin kolaylıkla anlaşılmasına yol açacak niteliktedir. Vadide üretilen patatesin toplanma ve pazarlanması hizmetini bucak merkezi Gelveri ve İhlara köyü yapmaktadırlar.

Patates tarımı ile ekonomileri daha hızlı bir biçimde açılan vadi köylerinde, turizm faaliyetlerine uyum gösterecek ve katkıda bulunacak yapısal ortamın bu tür faaliyetlerle hazır duruma getirildiği söylenebilir.

d) Bağcılık

İhlara vadisi köylerinde bağcılık, Ürgüp ve Göreme'de olduğu gibi tarihi bir tarım türüdür. Tüf arazinin özellikle bağcılığa elverişli bir ortam hazırlamış olması yanında, hristiyan halkın uzun süre önemli bir merkezi olarak buralarda yoğun şekilde yerleşmiş bulunmalarının da bağcılığın gelişmesine etkileri olmuştur. Bu üç etken (tüf arazi, hristiyanlık ve yoğun nüfus) şarabın ham maddesi olarak bağcılığın önem ve değerini arttırmıştır.

Volkanik bir yapı içerisinde yer alan Melendiz çayının çevresinde bulunan bütün köylerde de bağcılığın önemli bir tarım türü olarak uygulandığı görülmektedir. Ancak patates konusunda da değinildiği gibi ekonomik nedenler sonucu çevrede patates tarımının yayılması bazı köylerde bağcılığın gerilemesine yol açmıştır. Bu durumu İhlara vadisi kuzeyinde yer alan Selime ve Yaprakhisar köylerinde izlemek mümkündür. Buna rağmen yüksek fiyatla alıcı bulabilen kaliteli sofralık türlerin yetiştirildiği alanlarda Selime ve Yaprakhisar köyleri dahil olmak üzere birçok vadi köyünde bağcılığın önemini sürdürdüğü görülmektedir. Alanda bazı azalmalara karşılık, kaliteli ürün veren bağların korunması nedeniyle bağcılık ta gelir bakımından bir azalma olmamıştır.

Yaprakhisar köyü sınırları içerisinde bulunan Ziga kaplıcaları çevresinde-doğu yönü hariç-önemli bağ alanları yer almaktadır. Yine vadinin orta kesiminde yer alan Belisırma köyünde Ketinöz deresi ile Melendiz çayı doğusundaki Bağlartepesi dolaylarındaki bağlar önemlerini korumaktadırlar.

Ihlara vadisi köylerinde bağcılık vadi dışında kalan kesimde yapılmaktadır. Bunun nedeni vadiye taban suyunun yüzeye yakınlığı ve bu kesimde bahçe ve sebzeçığının daha ekonomik ürün türünü teşkil etmesidir. Vadiye açılan yan derelerde nisbeten az yarılmış yamaçların fazla eğilimli olmadığı kesimlerde bağcılık önemini sürdürmektedir. Örneğin Ihlara köyü güneyinde Melendiz çayına güneyden (Susamtepeden) dik olarak karışan derenin vadi ve yamaçları tamamen bağlıktır. Dere ve çevresinin bağlarla kaplı ve köyle aralarında oldukça uzun bir mesafenin bulunması (1.5-5 Kkm.) buralarda ürünün korunması amacıyla bağ evlerinin yapılarak yaz aylarında yerleşik hale getirilmesini zorunlu kılmıştır.

Ihlara vadisi köyleri içinde en önemli ve geniş bağ alanlarını Ihsu köyünde görmekteyiz. Bu köyün güneyindeki iki tepe ve Esentepeyle Köy arasında bulunan ve köye doğru alçalan yamaçlar tamamen bağlarla örtülüdür. Ayrıca, bucak merkezi olan Güzelyurt (Gelveri) aynı zamanda bir bağcılık merkezidir. Bucak merkezinin kuzeyindeki Gerdiç bağları, güneydeki Eskibağlar geniş bir alanı kaplamaktadırlar.

Niğde ilinde eskiden beri üretilen meyvelerin içinde üzümün önemli bir yeri bulunmaktadır. Bu durumun günümüzde de sürdürüldüğü izlenilmektedir. Örneğin 1971 yılında Niğde ilinde 400 bin tona yaklaşan meyve üretiminin yarısından fazlasını (290.145 Tonla % 62,8) üzüm teşkil etmektedir. Aksaray ilçesinde ise bağcılık yapmaya daha elverişli tuf arazinin bulunması sonucunda üretilen meyveler içinde üzümün oranı daha da fazladır. 1971 yılında Aksaray'da üretilen (172, 803 Ton) meyvenin % 84'ünü (145.000 Ton) üzüm ürünü teşkil etmektedir. Buda bize Aksaray ilçesinin Niğde ili üzüm üretiminde önemli bir yerinin bulunduğunu ve il üretiminin % 76 sının Aksaray ilçesinden sağlandığını göstermektedir.

Bağcılık bütün Ihlara vadisi köylerinde yapılmakla beraber vadinin kuzeyinde Selime ve Yaprahisar köylerinde yerini kısmen patates tarımına bırakmış olmasına rağmen - önemli bir tarım türü ve gelir kaynağı durumunu muhafaza etmektedir. Bu köylerde yıllık ortalama üzüm üretimi 2000 Ton dolaylarındadır. Esasen vadiye köylerde üretim ortalaması 1500 tonun altına inmemektedir.

e) Hayvancılık

Ihlara vadisi köylerinde tarımsal faaliyetin içinde hayvancılığın önemli bir yeri vardır. Vadi köylerinin tarımsal topraklarının kısıt-

lılığı, tarla tarımının verim yönünden istikrarsız bulunması, Melendiz çayının yaz kış bol ve devamlı bir su kaynağı olması bu köylerde hayvancılığın önem kazanmasına yol açmıştır. Bu nedenlerle Ihlara vadisi köylerinde hayvancılık sayı ve tür bakımından, çevre köylerinden farklı bir özellik göstermektedir. Köylerdeki su bolluğu, doğal bitki örtüsünün daha zengin bulunması, arpa üretiminin fazlalığı büyükbaş hayvancılığın sayı ve oranca çevre köylerinden fazlalık göstermesine yol açmıştır. Bütün köylerde hayvancılığın önem taşımada volkanik arazinin, kuraklığın kısıtlı tarla tarımına destek sağlamanın etkisi olmakla beraber, vadi köylerinde hayvancılık, özellikle büyükbaş hayvancılık önemli bir ekonomik faaliyet halindedir. Vadinin güneyinde Ihlara ve Ilısu köylerinde büyükbaş hayvanların içinde manda sayısının ve oranının fazlalığı dikkati çekmektedir.

Melendiz çayının dolaylarında bulunan köylerde hayvancılığın daha fazla önem kazandığı görülmekle beraber. tuf örtüsünün kalınlaştığı vadi dışındaki kuzey kesimde özellikle Göstük ve çevresinde küçükbaş hayvan sayısı artmakta, koyunculuk tarımın bellibaşlı ve önemli bir türü haline gelmektedir. Ihlara vadisinin dışında ve güney doğusunda arazinin yükselerek dağ sıralarına doğru uzanması yaylacılık olanaklarının, yağışın yükseklik nedeniyle çoğalması bitki örtüsü hayvancılığın daha da artıp önem kazanmasına yol açmaktadır.

Hayvancılığın ekonomik faaliyetler içerisinde önemli bir yer tuttuğu Melendiz çayı vadisi köylerinde konutlarda ve eklentilerinde hayvancılığın sebep olduğu bazı farklılıklar dikkati çekmektedir. Hayvancılığın konutlarda meydana getirdiği bu farklılıklar yanında, köyler çevresinde sürülerin barındırıldığı ahırların ağılların eski mağara konutlardan yararlanmak suretiyle sağlanmaları ilginçtir (Resim 5).

Bütün bu volkanik çevrede hayvancılık yetersiz tarla tarımına destek olduğu gibi, zaman zaman bu yetersizliğin dahada artıp kıtlık halini aldığı yıllarda hayvancılık kıtlığın etkisini azaltan, hafifleten bir ekonomik faaliyettir.

Niğde ili kırsal nüfusunda 100 kişiye 443 küçükbaş, 60 büyükbaş hayvan isabet ederken, Aksaray ilçesinde 100 kişilik kırsal nüfusa 557 küçükbaş ve 44 büyükbaş hayvan isabet etmektedir.

Bu oranların Ihlara vadisinde il ve ilçe ortalamalarından oldukça yüksek ve farklı oldukları görülür Melendiz vadisi köylerinde 100 kişiye 700 küçükbaş, 75 büyükbaş, Ihlara vadisi köylerinde ise her 100 ki-

kişiye 550 küçükbaş ve 130 büyükbaş hayvan isabet etmektedir. Niğde ilinde mevcut hayvanların % 80 inin küçük baş, % 20 sinin büyükbaş olmasına karşılık, Aksaray ilçesinde küçükbaşların % 92 gibi yüksek bir orana ulaştığı görülmektedir. Melendiz çayı dolaylarındaki köylerde yaklaşık olarak % 90 küçük, %10 büyükbaş, Ihlara vadisinde ise mevcut hayvan sayısının % 81 küçük %19 unun ise büyükbaşlardan meydana geldiği görülür.

Ihlara vadisi köylerinde 40.000 küçükbaş ve 9.500 dolaylarında büyükbaş hayvan beslenmektedir¹. Buna göre ortalama bir deyimle her köye 8000 küçük, 1900 büyükbaş hayvan isabet etmektedir. Bu sayıların il ve ilçe ortalamalarından oldukça farklı bulunduğu izlenilmektedir. Niğde ilinde ortalama olarak her köye 4751 küçük ve 622 büyükbaş; Aksaray ilçesinde köy başına 6083 küçükbaş ve 480 büyükbaş hayvan isabet etmektedir. Ihlara vadisi köylerinin hayvancılıkla ilişkilerini ve hayvancılığın bu köyler ekonomisindeki yerini belirlemek amacıyla yaptığımız karşılaştırmalar bu köylerde çevredekilere oranla hayvancılığın önem kazandığını ortaya koymaktadır. Vadi köylerinin çeşitli başlıklar altında ekonomik faaliyetlerinin incelenmesi ve sınırlı bir karşılaştırma bu köylerin çevredekilere oranla daha yeterli ve iyi durumda olduklarını göstermektedir. Buna rağmen nüfus bahsinde ayrıntılı bir şekilde anlatıldığı gibi ekonomik faaliyetlerle çalışan nüfus arasında bir dengesizlik bulunmakta bu durum göçlere neden olmakta ve nüfusta kadın oranının yükselmesine yol açmaktadır.

Yukarıda ele alınan bellibaşlı ekonomik faaliyetler dışında vadi köylerinde önemli bir uğraş ve gelir kaynağı yok gibidir. Yalnız vadi köylerinde üretilen yapağının bir bölümü yerel ihtiyaçların giderilmesi amacıyla kilim, heybe, palan, urgan v.b. dokunmasında tüketilmektedir. İpliklerin çeşitli renklere boyama işlemini daha çok hayvancı bir yöre olan Cihanbeyli ve Haymana'dan gelen gezgincilerin yaptıkları izlenilmektedir. İleride bu tür faaliyetin turizmin gelişmesine paralel olarak alıcı bulacağı ve böylece gelişeceği söylenilebilir. Köylerin ihtiyaçları dışında tarımsal ürünler kasaba ve şehirlerde değerlendirilmektedir. Belisırma köyünde diyatomit yataklarının devamsız, daha çok yükleme ve taşıma ile ilişkili işletme faaliyeti beş on işçinin çalışması dışında yerel ekonomiye bir katkıda bulunmamaktadır.

Ihlara vadisi köylerinde ekonomik yönden bazı değişmeler ve gelişmeler meydana gelmiştir. Bunların çoğu yakın yıllara aittir. Ulaşım

1 Ihlara vadisi köyleri ile ilgili rakamlar yerel kaynaklardan, Niğde ve Aksarayla ilgili rakamlar İstatistik Genel Müdürlüğünden sağlanmıştır.

mın şehirlerle sağladığı ilişkiler üretim türlerinde etkisini göstermiş olanaklar ölçüsünde söz konusu köylerin ekonomilerinde açılmalar meydana gelmiştir. Bu arada vadi köyleri içerisinde Belisırma ve Yaprakhisar gibi kırsal yerleşmelerin olanaklarının çok kısır bulunması nedeniyle buralarda ekonomik gelişmenin sınırlı kaldığı kolayca izlenilmektedir.

Adı geçen köylerin çevre ile olan ticari ilişkilerini gözden geçirecek olursak; üretilen patates, fasulye, soğan, üzüm, elma ve diğer ürünler, yılın her mevsiminde çevredeki pazarlarla ilişkilerin devamlı olmasını sağlamaktadır. Yaz aylarında yolun kısalığı nedeniyle üretilen ürünlerin pazarlanması bucak merkezi Gelveri'de yapılmaktadır. Kış aylarında ise tüketim ihtiyaçlarının karşılanması gereği de göz önünde bulundurulurken ticaret ilçe merkezi Aksaray'a yönelmektedir.

Vadi köylerinin ekonomik açıdan kasaba ve şehir pazarlarıyla ilişkilerinin son yıllarda önemli gelişmeler göstermesi bu kırsal yerleşmelerde göç hareketlerinin artmasına yol açmaktadır.

Bu göçlerin bir bölümü dış ülkelere yönelmektedir. Örneğin 1338 nüfuslu Selime köyünden Almanya'ya göçen işçi sayısı yaklaşık olarak 200 kişidir. Bu sayı Ihlara'da 100, Ilısu'da 60 ve Yaprakhisar'da ise 25 dolaylarındadır.

Vadinin turistik potansiyelinin harekete geçirilmesiyle bu köylerde özellikle vadinin başında ve bitimindekilerde ekonomik ve sosyal değişimler, gelişmeler meydana geleceği söylenilebilir. Ekonomik faaliyetler içerisinde turizmin bir ek gelir niteliğinde olabileceği ve köylerin kalkınmasında etkisinin görülebileceği düşünülebilir. Kuşkusuz vadi köylerinde yerel bir anlam taşıyan bu tür gelişmelerin çevre köylerlere de az çok etkileri olabilir. Ancak turizm nedeniyle umduğumuz yerel gelişmelerin yanında ülke turizminde Ihlara vadisi gibi yeni ve zengin bir kaynağın harekete geçirilmesi sonucunda Türkiye turizmi önemli bir kazanç sağlayacaktır.

Ihlara Vadisinin Turistik Önemi ve Özellikleri

a) Doğal Özellikler

Melendiz çayı tarafından derin, sarp bir biçimde oyulmak suretiyle bir U harfi gibi Ihlara ve Selime köyleri arasında açılmış olan bu vadinin görkemli ve çarpıcı bir güzelliği vardır. Duvar gibi dik, derin ve dar vadinin tabanındaki çayın kenarına bağlar, bahçeler sıralanmıştır. Burası, çevrenin çorak görünüşünden ve cılız bitki örtüsün-

den kalın çizgilerle ayrılan apayrı ve güzel bir doğa parçasıdır. Doğanın çok güzel gizlediği bu vadinin yamaçlarının çok yakınına gelinmeden böylesine çorak bir çevrede zengin bir doğa parçasının görünüşü şaşırtıcı olmaktadır. Ayrıca Melendiz çayının derin bir biçimde yardığı vadinin yamaçlarında yerel stratigrafiyi jeolojik bir kesitmişcesine izlemek mümkün olmaktadır.

b) Tüf Konileri

Vadinin başlangıcında bulunan Selime ve Yaprakhisar köylerinde tüf konilerinin ve peri bacalarının bulunması turizm açısından ayrı bir önem ve değer taşımaktadır.

Tüf piramitleri ve peri bacaları ülkemize özge oluşumlar değildir. Bunlar bir rastlantı sonucunda meydana gelmemektedirler. Bunlar coğrafi faktörlerin farklı ve özel bir biçimde bir araya gelmesi sonucunda yapısal özelliklerin de yardımıyla meydana gelen morfolojik şekillenmelerdir. Özellikle Akdeniz ülkelerinde daha fazla görülen peri bacalarının en iyi örneklerini, Bozen de Ritter'de, aşağı Engadin'de, Piemonte, Korsika ve A. B. D. nin batı bölümünde bulmak mümkündür¹.

Selime ve Yaprakhisar tüf örtüsü çok kalındır. Çok yerde 100 metreyi bulan bu örtü kuzeye, kuzey batıya doğru incelik. Kızılkaya köyünün güneyinde tüfün kalınlığı 5 metreye kadar iner. Göstük yakınlarında ise daha da incelik sonra da kalmaz.

Selime Kızılkaya hattının doğusunda tüfler kuzey doğruya meyilli ve geniş bir ova vücutte getirler. Doğudan bazaltik lavlar, sahanın doğu sınırı boyunca bu tüf ovasının üstüne yığılmıştır. Selime ile Yaprakhisar arasında Melendiz çayının sağ kıyısında kalın tüf duvarları içinde karakteristik tüf konileri iyi gelişmiş durumdadırlar².

Selime tüfleriyle Ürgüp tüfleri gerek yapı, gerekse bileşimleri bakımından çok benzerler. Kalın andezit tüfleriyle örtülü olan bu iki bölgede peri bacalarının aynı yağışlı devre içinde oluştukları anlaşılmaktadır³.

1 İZBIRAK. (R)- Jeomorfoloji. Ank. Üniv. Yayınları. 12, Bilim Kitapları Serisi. 4, S. 104, ANKARA, 1948.

2 BEEKMAN, (P.H.)- "Hasan Dağı Melendiz Dağı Bölgesinde. Pliosen. ve Kuaterner Volkanizma Faaliyetleri" s. 93. ANKARA 1966.

3 SÜR, (Ö.)-Türkiyenin Özellikle İç Anadolunun Genç Volkanik Alanlarının Jeomorfolojisi, S. 54,

Peri bacalarının bazıları tuf katmanlarının kalınlıklarıyla ilişkili olarak oldukça büyüktürler. Bunların 30-50 metreye ulaşanları bulunabilmektedir. İri peri bacaları ve tuf konilerinin yanı sıra, vadi de yamaçlarda yağmur ve akarsular tarafından meydana getirilmiş tuf katlarının ayrıca yerleşme coğrafyası açısından önemleri büyüktür. Çünkü bu gibi yumuşak bileşimli kayaçların bulunduğu eğimli, vadi yamaçları ve eteklerinde barınak yapımı kolay olmaktadır. Kalın yamaç tüflerinin bazen bir yerleşme ünitesi meydana getirircesine galeriler halinde bir yeraltı yerleşme sistemi gibi kullanıldığı görülmektedir. Bunların en iyi örneklerini ülkemizde Nevşehir dolaylarında Kaymaklı ve Derinkuyu'da bulmak mümkündür. Bunlar özellikle hıristiyanlığın ilk dönemlerinde ve daha sonraları gizlenme ve savunma amacıyla kullanılmışlardır.

Selime ve Yaprakhisar tuf konilerinden bazılarının ve vadi yamaçlarının aynı amaçlarla kullanıldıkları anlaşılmaktadır. Vadinin kuzeye açılan kesiminde yer alan tuf konilerinin görünüşleriyle olduğu kadar, yerleşme ve dinsel açılardan da ayrı bir önem ve değer taşımaktadırlar.

Selime ve Yaprakhisar tuf oluşumlarının vadinin başlangıcında bulunması turizm açısından önemlidir. Vadinin ana yollarla bağlantısı buradan başlamaktadır. Burası, gezme dinlenme geceleme ile ilgili tesislerin yapılmasına elverişlidir.

Son yıllarda turistik tesislerin yapımında değişik mimari özelliklere başvurarak özellikle yabancı turistlerin ilgisini çekebilecek hususlara önem verildiği izlenilmektedir. Örneğin Göreme'de, Urgüp'te, tüfler içine oyulmak suretiyle yapılmış turistik tesisler dikkati çekmektedir. Bunlar içinde bölge mimarisine uymayan yozlaşmış görünüşte olanlar bulunmakla beraber, bu vadi tüflerinin de aynı amaçla daha iyi tesisler yapmak suretiyle kullanmak turizm açısından yararlar sağlayabilir.

c) Sıcak Su Kaynakları

Ihlara vadisi doğal sıcak su kaynakları bakımından oldukça zengindir. Bunlar vadinin kuzeyinde ve güneyinde bulunmaktadır. Günümüz koşullarında sıcak su kaynaklarının hepsinden yararlanılmamakta sadece Yaprakhisar yakınlarındaki Zığa kaplıcaları işletilmektedir.

Yaprakhisar bölgesinde sıcak suların etkisiyle tüflerin üzerinde yer yer travertenlere rastlanılmaktadır. Travertenlerin çokluğu burada sıcak suların etkisiyle vücuda gelen çökeltilerin de birhaylı çok ola-

cağına işaret eder. Yaprakhisar civarında bu travertenler eski çatlakları doldurmakta ve yüksek dimdik yarlar halinde görülmektedirler.

Yaprakhisar'ın güneyinde halâ sıcak su faaliyeti devam etmekte ve 2000 m. kadar uzunlukta bir kaynaktan az miktarda sıcak su yer-yüzüne çıkmaktadır¹.

Yaprakhisar köyü yakınında Zıga kaplıcasının çevre köylerine hitab ettiği ve yılda 4-5 bin kişinin bu kaplıcada tedavi gördüğü anlaşılmaktadır. Gelişmenin iç turizm açısından yarar sağladığı ve adı geçen köyü etkilediği görülmektedir. Suları 60° sıcaklıkta olan bu kaplıcada romatizma ve diğer ağırlı hastalıklarla, deri hastalıkları tedavi edilmektedir. Ayrıca Ihlara köyünde ve onun güneyindeki yeşil, sevimli bir köy olan Iısu ve Belisırma'da da sıcak su kaynakları vardır. Ihlara vadisinin bir din ve sağlık merkezi olduğu dönemlerde Zıga, Ihlara ve Selime (Salamun) de bulunan sıcak su kaynaklarından tedavi ve sağlık amaçlarıyla yararlanıldığı bu kaplıcaların aynı zamanda vakıf hizmeti gördükleri de söylenilmektedir.².

Ihlara vadisinin tıp merkezi niteliği Sultan II. İzzettin Kılıçarslan'ın Aksaray'da bir tıp okulu açmasıyla önemini yitirmiş ve sönmeye yüz tutmuştu.

Günümüzde oldukça iyi bir kaplıca tesisinin bulunduğu Zıga kaplıcaları Yaprakhisar köyü sınırları içerisinde yer almaktadır. Kaplıca tesisleri Aksaray belediyesi ve Yaprakhisar köyü tarafından ortaklaşa işletilmektedir. Vadideki diğer sıcak su kaynakları üzerinde yeni çalışmalar yapılabilir. Ayrıca Zıga kaplıcaları daha genişletilebilir. Zıga kaplıcası Ihlara vadisinde kurulacak turistik tesisler için iyi bir örnek teşkil etmektedir.

d) Tarih Zenginlikleri

Yerleşme tarihi açısından oldukça eski bir geçmişi olan bu vadinin yamaçlarında doğal ve yapma barınaklar bulunmakta ve kaya kiliseleri yer almaktadır. Vadinin dik ve sarp yamaçlarında tüfler içrisine oyulmuş dinsel yapıların, barınakların fazla diklik sonucu bazı kopmalara göçmelere maruz kaldığı, bunlardan bazılarının muhtemelen en eskilerinin günümüze yıkık duvar, bir kemer, birkaç sütun halinde intikal ettiği görülmektedir. Bununla beraber çevrenin uzun yıllardır az nüfuslu olması kiliselerin tabandan birhaylı yüksekte ol-

1 BEEKMAN a.g.e. S: 100.

2 Niğde İl Yıllığı, S. 72, ANKARA. 1967.

maları yüzünden ulaşma güclüğü ve doğa tarafından oldukça iyi gizlenmeleri, onların az tahribe uğramalarına neden olmuştur. Bir karşılaştırma yapmak gerekirse, Göreme kaya kiliselerine göre Ihlara vadisi kiliselerindeki renkli resimler daha iyi korunmuştur. Bunların büyük bir kısmının daha yakın tarihlerde tamir, ilave ve değişikliğe uğramaları nedeniyle asıl yapım tarihleri bilinmemekle beraber, çoğunluğunun X. asırdan ve Bizans devrinden kaldığı söylenebilir. Vadide yüzün üstünde kaya-kilise, onaltı manastır, pekçok çilehane ve mezar bulunmaktadır. Bu dinsel yapılar, Göreme'dekiler gibi Kapadokya dinsel anıtlar gurubuna girmektedirler.

Kiliseler eskiden önemli dinsel merkezler durumunda olan Selime Yaprakhisar, Belisırma ve Ihlara köyleri dolaylarında yoğunluk göstermektedirler. Ihlara vadisi içerisinde belli başlı tarihi ve dinsel yapıtların dağılımlarını gösteren bir kroki yazımızın sonuna eklenmiştir. Özellikle yabancı turistlerin daha çok ilgisini çeken din ve sanat tarihi açısından önem taşıyan bu kilise ve manastırlar hakkında yabancı kaynaklı yayınlarda ayrıntılı bilgi bulmak mümkündür¹.

Bunlardan başka Selime'de XIII. yüzyıl Selçuklu devrine ait bir türbe bulunmaktadır. Ayrıca çevrede Helvadere'de Viranşehir'de Hasandağı eteklerinde Karaharlı yaylası eteklerinde tarihi dinsel yapıtlar bulunmaktadır.

Yukarıda ayrıntılara girmeden belirtmeye çalıştığımız gibi, doğal ve tarihi zenginlikler vadinin turistik potansiyelini önemli ölçüde arttıran nedenlerdir. Bugün için en ilkel turistik ihtiyaçları karşılama olanağı bulunmayan vadinin henüz turizme açıldığı söylenemez. Vadi tabanında motörlü ulaşım olanağı bulunmayan tabandaki Melendiz çayı üzerinde çok ilkel bir iki geçit yeri bulunan vadiyi gezmek oldukça zordur. Yukarıda da belirtildiği gibi motörlü araçlar vadinin batı yakasından ve üzerinden geçerek Ihlara'ya ulaşabilmektedirler. Ihlara vadisine yukarıdan inebilmek için 1966 yılında Belisırma köyünün karşı yamacında yapılan dik bir merdivenden yararlanılabilmektedir. Önemli kiliselerin kapıları kapalı tutulduğundan bekçisiz gezme olanağı bulunmamaktadır.

Yaptığımız araştırmaya göre burayı gezmeye gelenler giderek artmaktadır. Bunda önceleri pek adı duyulmayan vadinin son yıllarda basında, televizyonda bahsedilmesinin etkisi olmalıdır.

¹ Bu kaynakların belli başlıları bibliyografyada yer almaktadır.

Sonuç ve Öneriler

Ihlara vadisi iç Anadolu'da Niğde ve Aksaray arasında kuzey batı, güney doğu doğrultusunda uzanan bir vadidir. Güneyde Hasan dağı volkanizmasının ürünü olan andezit orijinli yumuşak tüf formasyonunun Melendiz çayı tarafından oyulmasıyla şekillenmiş olan bu sarp ve dik vadi içindeki kır yerleşmeleri (köyler) ve renkli duvar resimleriyle süslü, çok sayıda Bizans devri kaya kiliseleri ile görülmeye değer bir yerdir. Vadi içindeki toplu yamaç köyleri niteliğinde olan kırsal yerleşmelerde, kayalara (tüflere) oyulmuş barınaklardan bağımsız konuta doğru bir gelişimi çok yakından izlemek mümkündür. Ülkemizin az nüfuslu kesimlerinden biri olan burada, nüfus artışı, okuma yazma oranı düşüktür. Nüfus göçü nedeniyle, bu yerleşmelerde kadın nüfus oranı yüksektir.

Vadi içindeki köylerde morfolojik yapının elverişsizliği yüzünden dar alanlarda tarım yapılmakta ve tarla tarımı hakim bulunmaktadır.

Bunun yanında geleneksel tarım olan bağcılık ve bahçecilikte elma üretimi önemli yer tutmaktadır. Vadi dışına taşan yerleşmelerde arazinin ve suyun elverişliliğine bağlı olarak sebzeçilik yapılmaktadır. Ayrıca burada hayvancılığın önemli bir yeri bulunmaktadır.

Tarım dışında başka bir ekonomik faaliyet görülmemektedir. Köylerde kadınlar tarafından yapılan kilim, heybe, palan v.b. el sanatları, kendi ihtiyaçlarını karşılayacak ölçüde ve ilkel koşullarda yapıldığından şimdilik ekonomik bir değeri bulunmamaktadır. Köylerin geçim ekonomileri son yıllarda şehir pazarına dönük ürün yetiştirme sonucu dışa açılmaya başlamıştır.

Vadideki köylerden Ihlara diğerlerine göre gelişmiş, fazla nüfuslu ve kasaba olma yolunda bir köydür. Selime ve Yaprahisar, önemli bir bölümü mağara yerleşmeleri niteliğinde güzel görünüşlü (troglodytque) köylerdir. Bunlardan daha küçük olan Yaprahisar'ın güneyinde Ziga kaplıcaları bulunmaktadır. Vadinin ortasında ve en sarp yerinde bulunan Belısırma az nüfuslu gelişmemiş bir köydür. Güneydeki büyük ve yeşil İhsu köyü vadi köyleri ile dışındaki köyler arasında bir geçit tipini yansıtır.

Burada henüz hiçbir turistik düzenleme yapılmamıştır. Bizce konumuzla yakından ilişkili olarak yapılacakların başında doğanın korunması gelmelidir. Erozyonun devam ettiğini vadi içindeki etek dö-küntülerinin fazlalığı da göstermektedir.

Fiziksel etkenlerin dışında köy sakinlerinin tüf oluşumları gelişmiş güzel kullanmalarını, tahriplerini ve isgallerini önlemek amacıyla vadinin Göreme'de olduğu gibi milli park yapılması bir an önce gerçekleştirilmelidir. Böylece bugün için hiçbir turistik düzenlemenin bulunmadığı vadide eksikler ve ihtiyaçlar bir plan çerçevesi içerisinde bir bütün olarak ele alınma olanağına kavuşacaktır. Konutların geleneksel özelliklerini korumak amacıyla bugünün koşullarına uyacak planlamanın gecikmesi halinde birtakım yozlaşmalar görülecek vadi yerleşmelerinin güzelliği bozulacaktır. Nitekim bazı köylerde bu durum gözlemlenmiştir.

Bugün vadiyi gezmek son derece güç ve meşakkatlidir. Bir yaya yolun bulunmayışı, çayı karşıdan karşıya geçmek için kullanılan ilkel köprüler bu zorluğu daha da arttırmaktadır. Aksaray yönünden vadiyi gezmeye gelenler Selime köyüne gelmeden güney batıya sapmakta Belısırma köyü karşısına isabet eden dik yamaçtan bir merdivenle vadiye inmektedirler. Bunlar kaya kiliselerinin yoğun bir grubunu, yaklaşık olarak 2-4 kilometrelik bir yeri gezip aynı yoldan geri dönmektedirler. Vadinin kuzeyinden geçen ve Gelveri'ye ulaşan yolla güneydeki İhlara'ya ve İlsu'ya giden yolları birbirlerine bağlayarak hem gidiş dönüşü ayrı yollardan yapmak, hemde vadideki bütün köyleri, kiliseleri turistlere gezdirmek mümkün olacaktır. Şimdilik Gelveri'ye giden asfalt yolun Selime'ye bağlanması suretiyle de turistlere vadinin başına kadar gelme ve dönme olanağı sağlanabilir.

Turistlerin ihtiyaçlarını karşılamak için Selime köyünde bazı tesislerin yapılması gereklidir. Bizce yerel yönetimle işbirliği, önyak olma veya yol gösterme suretiyle Ziga kaphıçalarında olduğu gibi bunların gerçekleştirilmesi mümkündür.

Bugün için ekonomik değeri olmayan ve yapım maddesi oldukça bol bulunan kilim ve benzeri el sanatlarının ev ekonomisine yararlı hale getirme çabaları içerisinde bu geleneksel uğraşının gelişme olanaklarını artırıcı çalışmalar yapılabilir.

Vadideki köylerde yer yer sıcaksu kaynaklarının bulunduğu bilinmektedir. Bugün işletilen Ziga kaphıçalarına çevre halkının rağbeti dışında daha geniş kitleye cevap verecek ölçüde geliştirilmesi ve diğer kaynaklar incelenerek bunlardan yararlanma yolları aranmalıdır.

Diğer önemli bir husus, erezyona ve yerli halkın tahribatına karşı tarihsel kalıntıların korunmasıdır. Sanat değeri ne olursa olsun bizce bu kalıntılar insanlığın eseri ve malıdır. Bu çok yönlü ve masraf-

lı iş için bazı kuruluşlardan yardım istenilebilir. Örneğin Göreme'de olduğu gibi Ihlara vadisi kaya kiliselerinin korunması ve onarılmasında Unesco yardımcı olabilir. Bunun dışında kendi olanaklarımızla onarabileceğimiz tarihsel değerler de bulunmaktadır. Örneğin Selime köyü mezarlığındaki Selçuklu türbesi gibi.

Sonuç olarak iyi bir turistik düzenleme yapıldığı takdirde hem ülkemiz yeni bir kaynak kazanacak, hemde vadideki kapalı kırsal yerleşmeler turizmden ek gelir sağlayarak daha çabuk gelişme olanağı bulacaklardır.

Résumé

VALLÉE DE IHLARA (PERİSTREMA)

La vallée de IHLARA se trouve dans l' Anatolie intérieure, entre Niğde et Aksaray, et elle est une vallée qui se prolonge dans la direction de NO-SE. Cette vallée est une vallée raide et escarpée, formée par le volcanisme de HASAN DAĞI au sud. Sa formation de tuf mou d'origine andésite s'est creusée par MELENDİZ ÇAY. C'est une endroit qui mérite à voir avec son peuplement rural (village) et avec ses plusieurs églises rustiques byzantines. D'après le peuplement rural des villages tassés de versant dans la vallée et l'abri creusé dans les roches (tuf), nous pouvons découvrir un développement vers l'habitat indépendant. Etant une des régions moins peuplées de notre pays, l'augmentation de la population, le pourcentage d'alphabète sont très bas. Dans ce peuplement, à cause de la migration, le pourcentage des femmes est élevé.

Etant lié à la structure morphologique incommode, les villages situés dans la vallée, la culture se fait sur les terrains petits et la culture de champs est dominante.

A côté de ceci, le verger et la viticulture sont la culture traditionnelle. La production de pomme prend une place importante dans la culture de verger. Le peuplement débordé de la vallée, on produit des légumes si le sol et l'eau sont suffisants. D'autre part à l'extérieur de la vallée l'élevage prend une place important.

A IHLARA, IL existe seulement la culture comme activité économique. Car le métier manuel n'a pas une valeur, parce que les femmes villageoises font Kilim, Heybe, Palan ect. uniquement pour leurs besoins et dans des situations primitives. Dans les dernières an-

nées, d'après la production des produits de marché, les moyens de vivre économique des villages commencent à s'ouvrir vers l'extérieur.

Parmi les villages de la vallée, le village de IHLARA est un village plus peuplé, plus développé et il est dans la voie d'être "Kasaba". Selime et Yaprakhisar sont une vue jolie et une partie importante des habitats de ces villages s'est creusée dans les roches. Yaprakhisar est plus petit que Selime. Au Sud de ce village se trouve une station thermale de Zığa. Le village de Belisırma se situe au milieu de la vallée et dans un endroit plus escarpé. Il est un village peu peuplé et moins développé. Au Sud, le village de İhsu a un type de passage entre les villages de vallée et les villages de l'extérieur.

Pour le moment dans la vallée de IHLARA, il n'y a pas une organisation touristique. A notre avis il faut premièrement protéger la nature. Les débris des vercents nous montrent que l'érosion continue dans la vallée. A coté de ceux-ci il faut empêcher la destruction et l'occupation des tufs (cones des tufs et cheminée de fée) par les villageois. Il faut protéger aussi la particularité traditionnelle des villages organiser des plans qui peuvent adopter les condition de nos jours.

Il est très difficile de se promener dans la vallée. Donc il faut garantir la possibilité de voir et de se promener dans toute la vallée en faisant un sentier.

A Selime, pour le besion premier, il faudrait construire quelques instalations. Il faudrait insister sur le développement de la station thermale et du metier artisanal.

Un autre sujet important c'est la protection de la vestige historique contre l'érosion et contre la population autochtone. Pour cette oeuvre de l'humanité, on peut faire appeler à l'organisation internationale comme L'U. N.E.S.C.O.

En résumé, avec une organisation touristique parfaite, notre pays gagna d'une part une sources nouvelle, et d'autre part ce peuplement rural fermé aura une source supplémentaire et trouvera une solution de se développer plus vite.

BİBLİYOĞRAFYA

Beekman P.H., "Hasan Dağı-Melendiz Dağı Bölgesinde Pliosen ve Kuarterner Volkanizma Faaliyetleri " M. T. A. E. Der. Sayı. 66 S., 88-103. Ankara. 1966.

Çağlar, K.O. *Türkiye Madensuları ve Kaplıcaları* M.T.A.E. Yayını, Seri No 11 Ankara. 1950.

Gabriel A. *Niğde Tarihi*. Çev. A. Tütenk. Ankara 1962.

Galanti, A., *Niğde ve Bor Tarihi* İstanbul. 1951.

Jerphanion, G.D. *Une Nouvelle Provimce de L'art Byzantin Les Eglises Rupestres de Cappadoce*. Paris 1925-1934.

Sür Ö. "Neuşehir ve Ürgüp Çevresinde Jeomorfoloji Araştırmaları" D.T.C.F. Coğ. Araş. Ens. Der. Sayı. 1. S. 179-200. Ankara. 1966.

Sür Ö. *Türkiye'nin Özellikle İç Anadolunun Genç Volkanik Alanlarının Jeomorfolojisi*. D.T. C. F. Yayın No. 223. Ankara. 1972.

Thierry, M.N. *Nouvelles Eglises Rupestres de Cappadoce C.* Klincksieck, Paris. 1963.

Tromp S.W. *Niğde-İncesu-Tuzgölü Arasında jeolojik Etüd* M.T.A. Raporu No. 1456 (Yayınlanmamış) Ankara. 1942.

——— *Turquie Les Guides Bleus* Libraire Hachette, Paris. 1965.

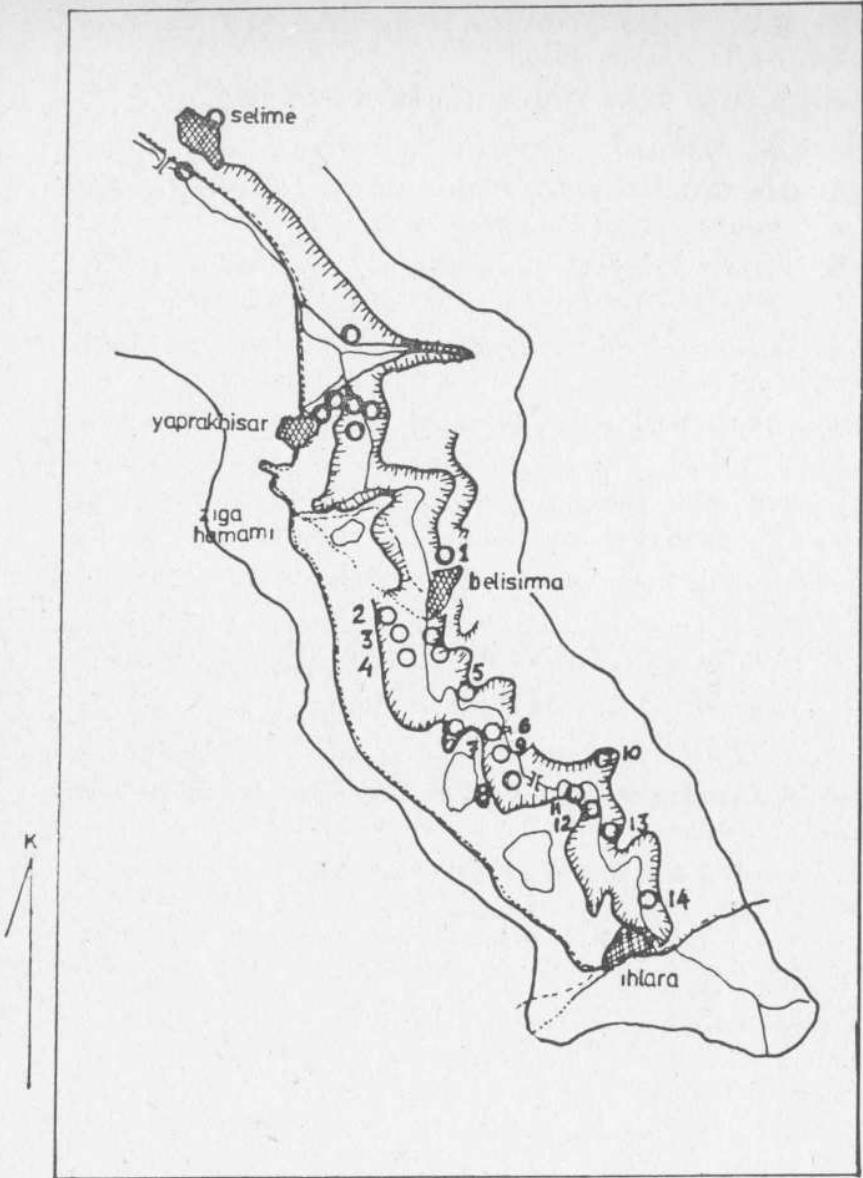
——— *Neuşehir Turizm Planlaması* Turizm ve Tanıtma Bakanlığı-İmar ve İskan Bakanlığı Ortak çalışması (Çoğaltma) Ankara. 1965.

——— *Cumhuriyetin 42. Yılında Niğde İli*, Ankara. 1965.

——— *Niğde İl Yıllığı*, Ankara. 1967.

——— *Köy Envanter Etüdlere Göre Niğde*, Köy İşleri Bakanlığı Yayını No. 75. Ankara, 1967.

——— *Göreme Tarihi Milli Parkı* . Ankara. 1971.

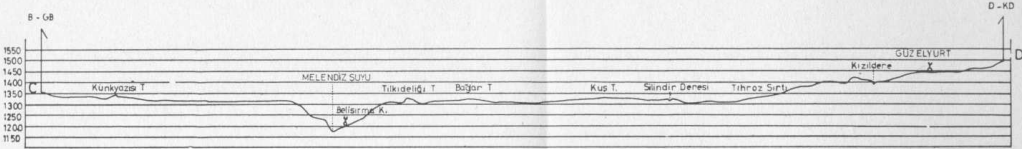


Ihlara Vadisi Kaya Kiliseleri

- | | |
|-----------------------------------|--------------------------|
| 1- Ala Kilise | 8- Ağaçlı Kilise |
| 2- Direkli Kilise | 9- Yılanlı Kilise |
| 3- Bahattin Samanlığı | 10- Karanlık Kilise |
| 4- Senjorj (Kırkdamaltı Kilisesi) | 11- Kokar Kilise |
| 5- Karagedik Kilisesi | 12- Pürenliseki Kilisesi |
| 6- Eskibaca Kilisesi | 13- Eğritaş Kilisesi |
| 7- Sümbüllü Kilise | 14- Kemer Kilise |

0 1 2 km.

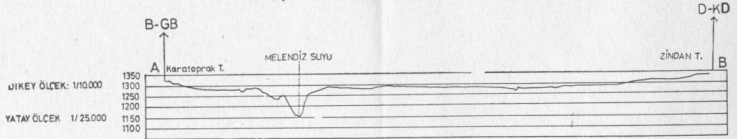
KÜNKYAZISI TEPE GÜZELYURT BUCAĞI IHLARA VADİSİNİN (MELENDİZ SUYU)
ENİNE PROFİLİ



DÜŞEY ÖLÇEK 1:10.000

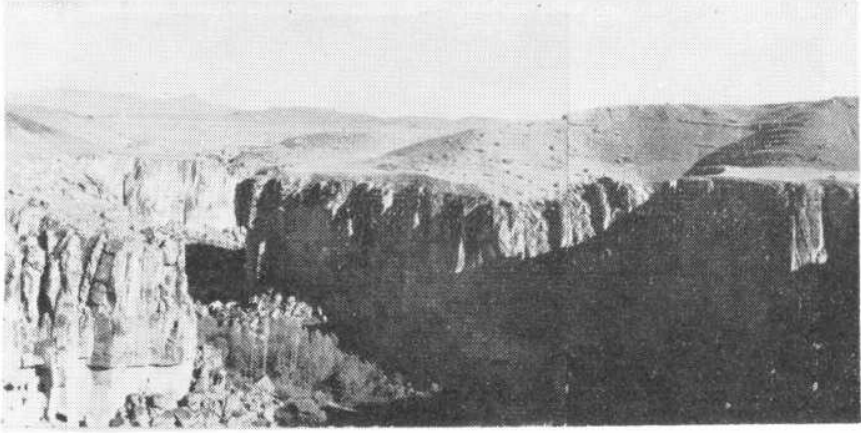
YATAY ÖLÇEK 1:25.000

KARA TOPRAK TEPE, ZINDAN TEPE (YAPRAKHİSAR ZİĞA HAMAMI
ARASI) IHLARA VADİSİNİN ENİNE PROFİLİ

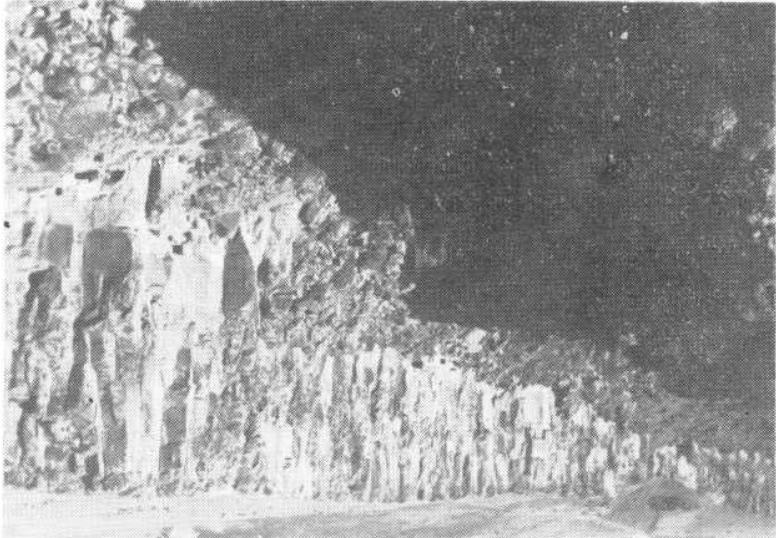


DİKEY ÖLÇEK: 1/10.000

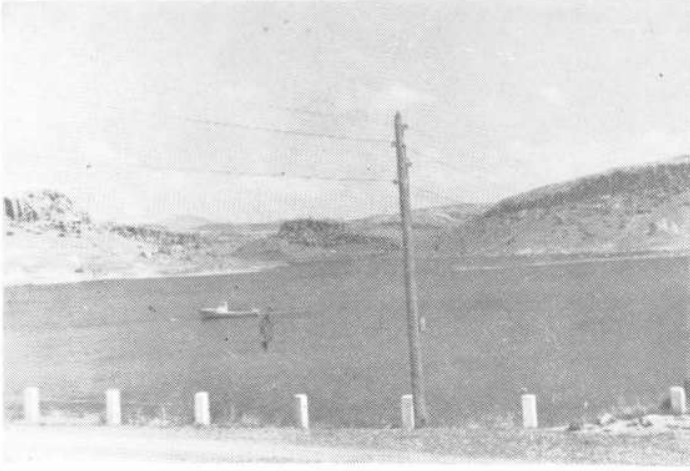
YATAY ÖLÇEK 1/25.000



Resim: 1- Ihlara vadisinin güney batıdan görünüşü. Melendiz çayının vadide sık ve gömük menderesler çizmesi genel görünüşü engellemektedir.



Resim: 2- Ihlara vadisinin aynı yönden, Belisırma yakınlarından görünüşü. Karşı yamaçta Karagedik kilisesi ve mağara konutlar.



Resim: 3- Mamasın barajının dolgudan kuzey doğu yönünde görünüşü. Bu baraj Mamasın köyü yakınında Melendiz çayı üzerinde taşkın önleme ve sulama amacıyla kaya dolgu tipinde yapılmıştır.



Resim: 4- Eski Kızılkaya köyü. Bir kısmının baraj gölü altında kalması nedeniyle bu köy Melendiz çayının karşı yamacına (güney) kalkmıştır.



Resim: 5- Göstük dolaylarında mağaralar. Mağaraların birçoğu günümüzde hayvan ahır olarak kullanılmaktadır.



Resim: 6- İhlara va disininkuzey ucunda yer alan Selime köyü. Köy Selime kalesi (Kaya-başı) adı verilen lâv platosunun Melendiz çayı ile oyulan sayısız tuf konileri ve peri bacaları ile kaplı batı ve güney yamaçlarını yarımay şeklinde çevirmektedir.



Resim: 7- Selime köyünde bir kısmı yerleşik olan birçok tuf konisi ve peribacası konutlarla iç içe girmiş durumdadır.



Resim: 8- Selime köyünde mağara konutların büyük bir kısmı artık yerleşik olmaktan çıkmış ve konut eklentisi durumuna gelerek yararını sürdürmektedir. Yeni konutlar taş yapı malzemesinden kare planlı, birinci katları ahır olarak yapılmaktadır.



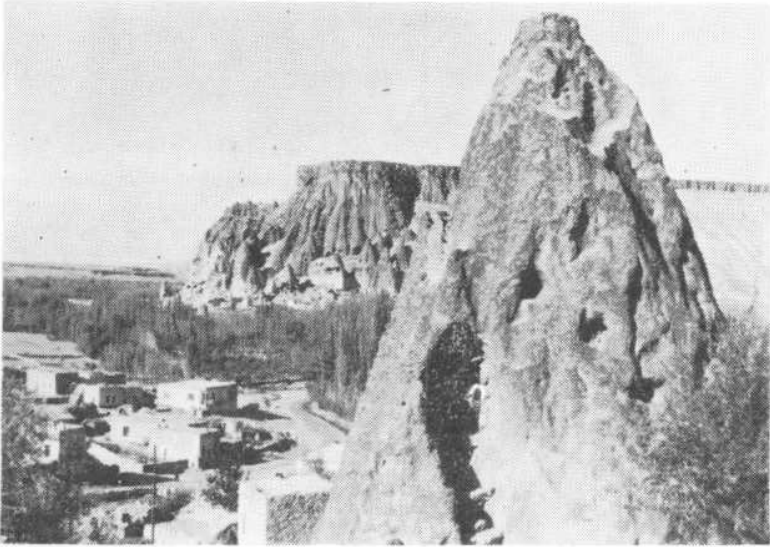
Resim: 9- Selime köyünün Yaprakhisar köyü (güney doğu) yönündeki son konutları. Burada mağara konutlarla yeni konut ve eklentileri yan yana görülmektedir.



Resim: 10- Selime köyünün güneydoğu çıkışında kilise kalıntıları, mağara konutları ve ağaçlar.



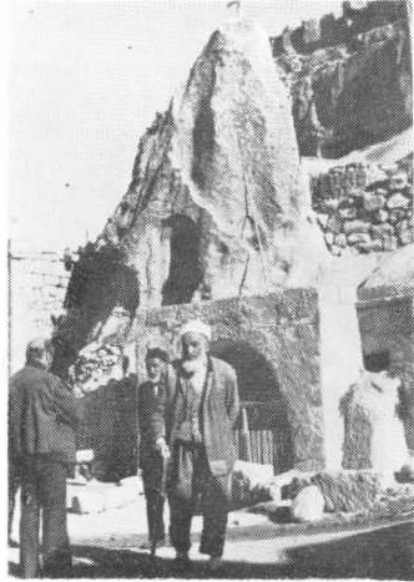
Resim: 11- Yaprakhisar köyünün Selime yönünden (kuzey batıdan) genel görünüşü. Lav platosunun yamaçlarındaki mağara konutlar tümüyle terkedilmek üzeredir. Ön plânda, düzlükte yapılan yeni konutların arasında kalan çember biçimli mezarlık dikkati çekmektedir.



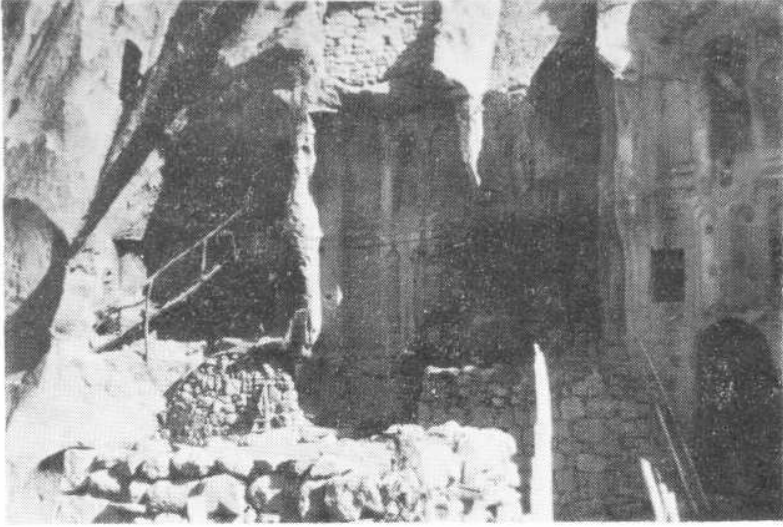
Resim: 12- Yaprakhisar'da eskiden yerleşik olan tuf konilerinden birinin yakından görünüşü. İkinci plânda eski ve yeni yerleşmeler izlenilmektedir.



Resim: 13- Yaprakhisar köyünün yamaçtaki eski konutlarından birinin damından yeni gelişen kesime (kuzeybatı yönüne) bir bakış.



Resim: 14-15 Yaprakhisar köyünde tüf konilerine oyularak yapılmış eski camiden iki görünüş. Koninin üzerine oparlörün yerleştirilmesiyle burası doğal minare haline getirilmiştir. Özellikle köyün yaşlıları alışkanlık ve tutuculukları nedenleriyle mağara konutlarda olduğu gibi mağara camiyi daha fazla tercih etmektedirler



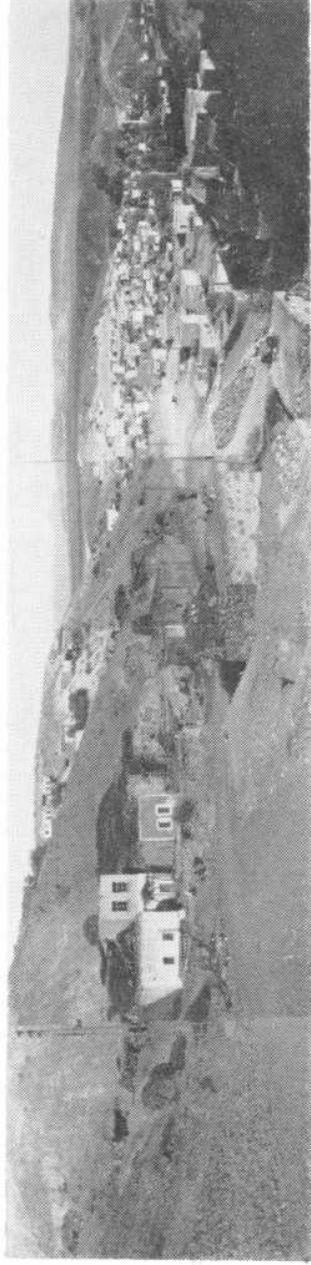
Resim: 16- Yaprahhisar köyünde tuf konileri ve yamaçlara oyulu mağara konutlar, mağara kiliseler, adeta birbirlerine karışmış durumdadırlar.



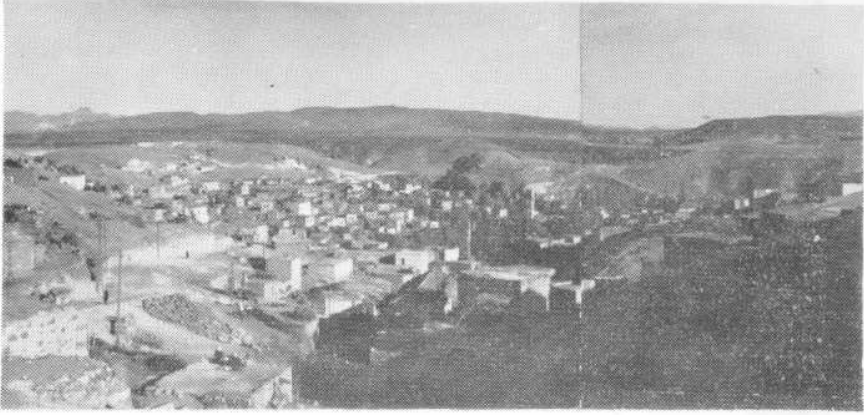
Resim: 17- Yaprahhisar mağara konutlarından birinin yakından görünüşü. Konuta beton bir balkonun eklenilmesi oldukça ilginç bir görüntü meydana getirmektedir. Arka planda mağara konutlar ve kiliseler.



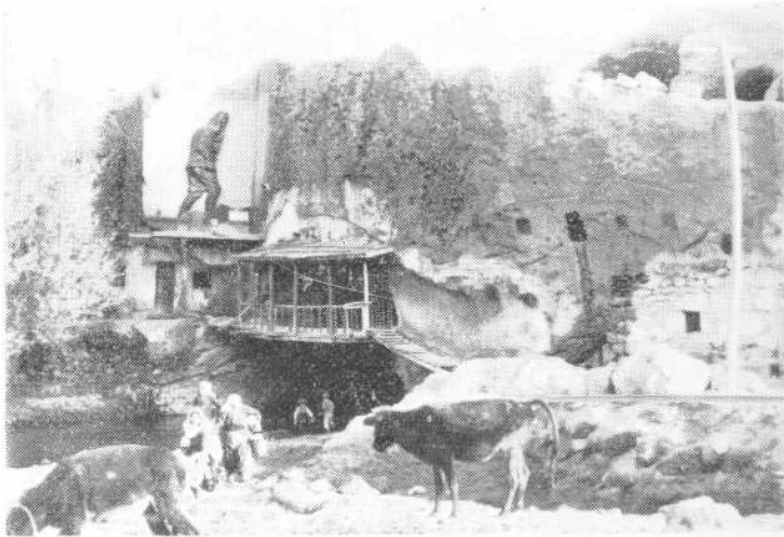
Resim: 18- Yaprakhisar köyü yakındaki Zıga kaplıcalarının kuzeyden görünüşü. Bütün vadi köylerinde sıcak su kaynakları bulunmakla beraber sadece Zıga'dakilerden yararlanılmaktadır.



Resim: 19- Ihlara köyünün (batıdan) genel görünüşü. Köyün batı ve kuzeye (Ihsu yoluna) doğru vadi dışına gelişme eğiliminde olduğu izlenilir.



Resim: 20- Ihlara köyünün batıyamacından görünüşü. Ihlara köyü nüfusu, ekonomik faaliyetleri Aksaray ve Gelveri (Güzelyurt) ile ticari ilişkileri konutları ve dükkânları ile kasaba olma eğilimi gösteren bir yerleşme merkezidir.



Resim:21- Ihlara köyünde Melendiz çayı vadi tabanı Melendiz çayı burada üzerinde cami. köy çamaşlılığı ve Iisu-Gelveri yolunun da buldukları kalın bir tuf bloğunun altından bir tunelle geçmektedir.



Resim: 22- Ihlara köyü vadi tabanından batı yamacının görünüşü.



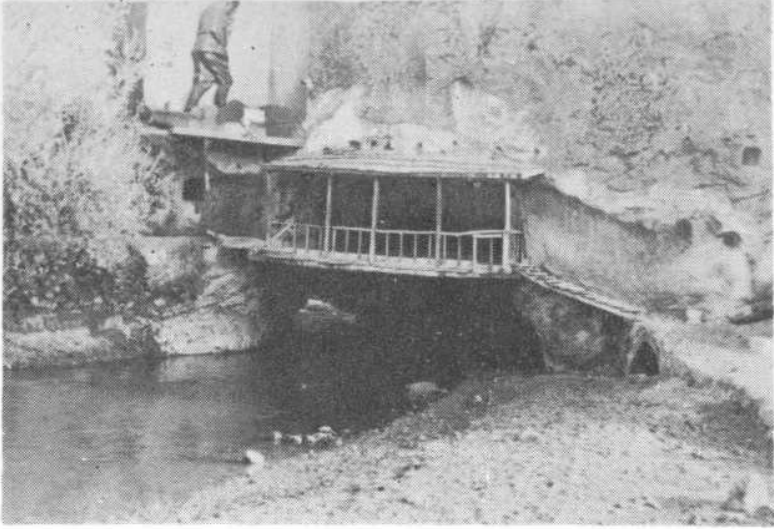
Resim: 23- Melendiz çayı üzerinde ihlara köyü camisi.



Resim: 24- Ihlara köyünden vadinin ve Melendiz çayının akış yönünde görünüşü (kuzey yönüne)



Resim: 25- Ihlara köyünün doğal köprüsü. Ilısu-Gelveri yolu ve köyün büyük camisi.



Resim: 26- Ihlara köyü doğal köprüsünün yakından görünüşü.



Resim: 27- Ihlara köyünde, Melendiz çayı tabanından vadinin kuzeye doğru görünüşü ve vadinin batı yamacında köyün yeni, gelişmiş kesimi.