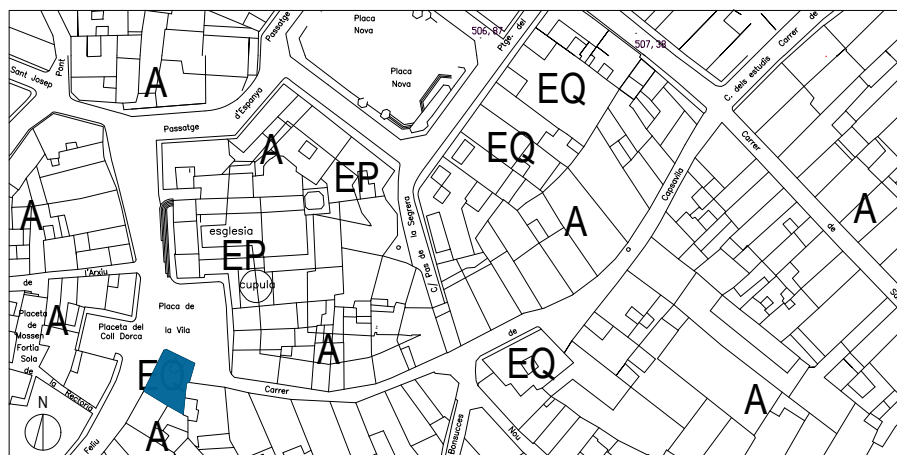


BCIL NIVELL-B

AEAP

DENOMINACIÓ :	Casa de la Vila
Altres denominacions:	Ajuntament Vell; Casa Consistorial
SITUACIÓ :	Plaça de la Vila, 1
DATA DE CONSTRUCCIÓ :	Casa del segle XVI. Reedificació de 1902. Arquitectura de línies classicistes.
AUTOR:	Josep Ylla Cortinas. Mestre d'obres municipal
PROMOTOR :	Ajuntament de Torelló. Josep Roma Comamala, alcalde, 1901.
TIPOLOGIA :	Equipament públic
CONTEXT :	Edifici situat a la plaça de la Vila, avançada en aquesta per tal de presidenciar-la i així poder competir amb la presència de l'església parroquial. La seva parcel·la està situada en un angle d'intersecció molt accentuat del carrer Sant Feliu.
RÈGIM URBANÍSTIC :	
Planejament Vigent:	Revisió del Pla General d'Ordenació Urbana de Torelló. Desembre 1999.
Classificació:	Sòl urbà
Qualificació:	Equipament públic socio-cultural (EQ11)
RÈGIM JURÍDIC :	
Titularitat:	Ajuntament de Torelló
Condicions / servituds:	

PLÀNOL DE SITUACIÓ. Escala 1/2000



BCIL NIVELL-B

AEAP

núm. d'ordre

DESCRIPCIÓ :

Edifici entre mitgeres situat en la parcel·la que forma l'angle d'inflexió del carrer de Sant Feliu i col·locat de forma avançada en la plaça de la Vila. Aquesta manera d'emplaçar-se provoca que l'edifici pugui tenir tres façanes vistes dins la trama urbana. És de planta baixa i dos pisos i amb coberta plana aterrossada. Les seves façanes són arrebossades i pintades d'un color ocre molt clar i presenten un tractament estilístic neoclàssic, amb alguns elements neobarrocs. Les cantoneres estan reforçades per unes cadenes verticals molt remarcades amb un fals aparellat encoixinat.

La façana principal és la que fa front a la plaça i presenta l'accés i les obertures més àmplies. El portal és fet amb un arc escarser rebaixat i adovellat amb un fals aparell decoratiu. Al damunt, al primer pis, apareix la balconada de rigor de qualsevol ajuntament, que ocupa gairebé la totalitat de l'amplada de façana. Cada una de les seves dues obertures presenten un trencaigües fet a partir d'un frontó triangular sobreposat al parament i suportat per unes carteles de fulles d'acant. En l'entrada hi ha una fornícula que acull l'escultura de sant Feliu. La barana és de ferro colat amb les brèndoles decorades. Damunt, dues obertures, de característiques més senzilles i iguals a les de les finestres de les dues façanes laterals, donen servei al segon pis i emmarquen les lletres adossades a la façana, que anuncien de forma molt explícita l'ús de l'edifici: *CASA DE LA VILA*.

Corona el conjunt la cornisa i la barana protectora de la terrassa. La cornisa està suportada per unes carteles amb fulles d'acant i la barana és a base d'una balustrada alternada amb unes hídries, en esfera amb, la part inferior, decorada també amb acant. Centrat sobre la façana i composant la barana apareix un petit frontó circular amb el timpà decorat amb motius vegetals i una esfera, com les anteriors, al damunt. El fris inferior conté un medalló en alt relleu amb l'escut de la població.

Tenen força presència, en totes les façanes, les persianes de llibret de fusta, pintades de color marró, que enfosqueixen totes obertures. També cal tenir en compte les dues faroles situades a banda i banda de les obertures de la balconera que, essent lluminàries urbanes, també són part decorativa de la façana principal. L'entrada lateral és l'accés de la policia municipal, que comparteix la seva seu amb les dependències municipals.

EVOLUCIÓ D'USOS:

Original:

Casa Consistorial i Arxiu Municipal.

Actual:

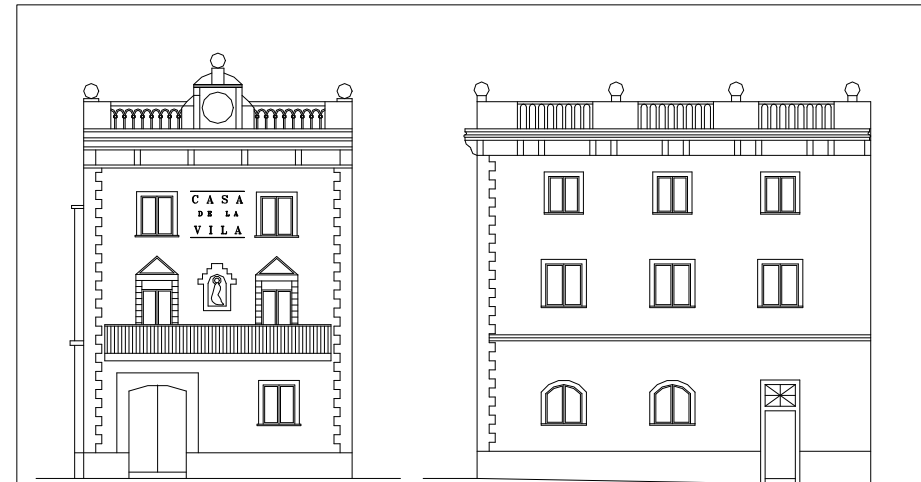
Sala de Plens i Policia Local.

ESTAT DE CONSERVACIÓ:

Molt bo. L'edifici ha estat molt ben conservat al llarg del seu segle de vida pel seu constant us municipal.

VALORACIÓ:

Edifici remarcable per la seva estètica historicista i pel motiu pel qual fou projectat, és a dir, per allotjar les dependències municipals. Per la qual cosa fou ja en el moment dels seus inicis i construcció un element emblemàtic.



PLAÇA DE LA VILA

CARRER DE SANT FELIU

E: 1/250



006

BCIL NIVELL-B

AEAP

DADES HISTÒRIQUES:

El vell edifici de l'Ajuntament havia estat construït en data incerta; se sap, però, que a finals del segle XVI era situat a la zona coneguda per les Barqueres, al carrer de Sant Feliu. L'Ajuntament comptava amb quatre immobles, segons un document de 1760, on diu des de temps immemorial, i en un d'ells s'exercia la gestió municipal. Fins l'any 1797 la casa s'arrendava i se'n obtenia un cens de nou lliures anual. En aquesta data passa a ser la dependència de l'Ajuntament. Fortià Solà la descriu amb portal rodó i amples dovelles de pedra negra i finestres i altres obertures de la mateixa pedra i estil. Un document de 1881 ens diu l'extensió de la casa, 102,85 metres quadrats destinats a Ajuntament, Jutjat Municipal i Dipòsit. Es constata el seu mal estat i la falta de condicions higièniques. Un any després, sorprenentment, apareix acensada amb quatre quartans de blat equivalents a 23,16 litres a favor del Sr. Marquès d'Orís o successors. L'any 1904 continuava la càrrega a favor del marquès.

La casa Delmera, just al davant i ja desapareguda, era propietat de l'Església, cobrava el delme i emmagatzemava el gra. Fina Badia apunta que potser va encabir durant un temps la funció municipal. L'Ajuntament disposava des de feia temps d'un pla per construir un nou ajuntament al començament del carrer de Sant Feliu i del carrer Nou. El Projecte Bladó era de 1866 però no es va dur a terme.

El consistori, presidit per Josep Roma Comamala i els regidors Josep Lastortras, Josep Riupairó, Francesc Torres, Jeroni Comella, Ramon Masramon i Josep Sanglas, van decidir impulsar la reedificació de l'antic edifici consistorial a l'aleshores plaça anomenada del Joc de la Pilota. El mestre d'obres municipal Josep Ylla va dirigir les obres de la reedificació de la Casa Consistorial. El dia 2 de setembre de 1901 es va presentar el plec de condicions, el pressupost i els plànols corresponents. El pressupost es desglossava en aquestes partides segons Fina Badia: 7361,40 pts pels treballs de paleta, 2653 pts per fusteria, 765 pts per serralleria i 1260 per enrajolat, vidres, pintura, blanqueig, honoraris de direcció i altres imprevistos. El total ascendia a 12.039,40 pts. El 25 de setembre del mateix any s'aprovà la primera partida per valor de 4.040 pts. Es preveia deixar l'edifici acabat pel que fa a l'estructura i pendent de finalització en un altre moment.

L'edifici es va inaugurar per la Festa Major de 1902 amb la presència del diputat provincial pel districte de Vic i diputat a Corts Joaquim Badia Andreu, d'origen torellonenc, i del barceloní Fernando Huelín Serra, diputat a Corts pel districte de Vic.

La construcció del nou Ajuntament es va dur a terme, segons l'estudi de Fina Badia, enmig d'una conjuntura gens favorable econòmicament.

Són poques les reformes que ha sofert l'edifici des de la seva construcció. L'any 1920 es van fer uns treballs de condicionament a càrrec d'Antoni Masramon per un valor de 1.920 pts i 57 jornals esmerçats; l'any 1932 es reparà el terrat, obra feta per Josep Casas, amb un cost de 2.575 pts; la calefacció s'instal·là l'any



BCIL NIVELL-B

AEAP

1934; el cancell és de 1941 i la reforma de la Sala de Plens és de 1954.

L'any 1985 es trasllada el consistori a les oficines construïdes als terrenys de la Rectoria. Aquest mateix any es van fer obres de millora a la planta baixa per ubicar-hi la Policia Local. La façana fou restaurada l'any 1989.

BIBLIOGRAFIA:

Gràfica:

- AJUNTAMENT DE TORELLÓ, *Revisió del Pla General d'Ordenació Urbana*. Estructura i Usos del Sòl Urbà i Urbanitzable, E. 1:4.000, i plànols sobre el Conjunt Històric, E. 1:250. Torelló 1999.

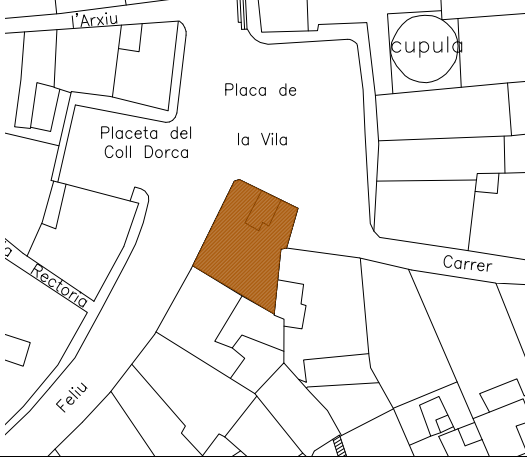
Escrita:

- BADIA I BOIX, FINA, *La Casa de la vila de Torelló*. 2002.
- SOLÀ MORETA, FORTIÀ, *Història de Torelló*. 2 Vol. 1947-1948.



BCIL NIVELL-B

AEAP

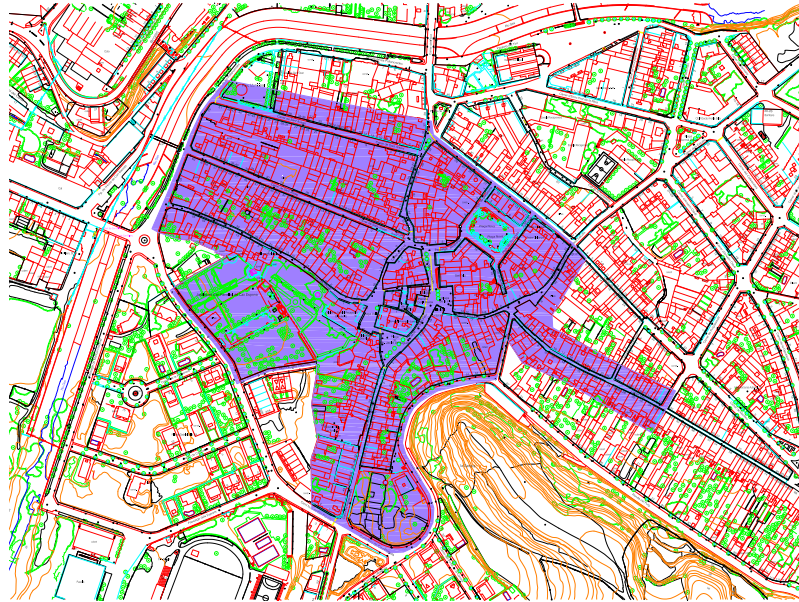
APIE	ARQUITECTURA PÚBLICA, SEMIPÚBLICA I EQUIPAMENTS	APIE	Pàg. 6	DESCRIPCIÓ DEL BÉ: <ul style="list-style-type: none"> - Edifici de PB i dues plantes pis d'estil classicista i estructura de parets de tapia i forjats de bigues de fusta. - És interessant la façana frontal
		DENOMINACIÓ: Casa de la Vila		
PLÀNOL DE SITUACIÓ		SITUACIÓ: Plaça de la Vila		RAONS QUE ACONSELLEN LA SEVA INCORPORACIÓ AL CATÀLEG DE BÉNS: <ul style="list-style-type: none"> - És un edifici que s'inclou dins del paisatge urbà i que és una fita important. - Per raons històriques i arquitectòniques.
COOR. UTM	x: 439085,4212 y: 655413,6415			
REF CADASTRAL	91,54,001			
DETERMINACIONS NORMATIVES:. <ul style="list-style-type: none"> - Nivell d'intervenció "B". - Protecció integral de l'edifici, especialment de la façana frontal. - Interiorment s'accepta que es puguin realitzar obres de modernització de les instal·lacions, al ser un edifici destinat a equipament públic i de propietat municipal. 				

BCIL NIVELL-B

AEAP

núm. d'ordre

AEAP AREA D'EXPECTATIVA ARQUEOLÒGICA I PALEONTOLÒGICA



DENOMINACIÓ:
Casa de la Vila

DESCRIPCIÓ:

Zona de possibles jaciments arqueològics vinculats amb la sagrera i la ciutat antiga.

SITUACIÓ:
Plaça de la Vila - Nucli antic.

DETERMINACIONS NORMATIVES:

- Les finques incloses en les àrees d'expectativa arqueològica i/o paleontològica, es consideren afectades en tota la seva superfície i no únicament en la part edificada. (AEAP)
- Abans de realitzar obres de moviments de terres, terraplenats o enderroc s'haurà de presentar a l'Ajuntament un informe d'intervenció preventiva signat per un tècnic en arqueologia, d'acord amb el que preveu el decret 78/2002 de 5 de març, del Reglament de protecció del patrimoni arqueològic i paleontològic, publicat al DOGC el 13/03/2002.