

# دليل قرية أبو العرقان



إعداد



معهد الأبحاث التطبيقية- القدس  
أريج

بتمويل من



التعاون الإسباني



برنامج أزهار

2009

## شكر و عرفان

يتقدم معهد الأبحاث التطبيقية- القدس (أريج) بالشكر والتقدير من الوكالة الإسبانية للتعاون الدولي من أجل التنمية (AECID) لتمويلها هذا المشروع من خلال برنامج أزاهار (AZAHAR).

كما يتقدم المعهد بالشكر الجزيل إلى المسؤولين الفلسطينيين في الوزارات، والبلديات، ومجالس الخدمات المشتركة، واللجان والمجالس القروية، والجهاز المركزي للإحصاء الفلسطيني، لما قدموه من مساعدة وتعاون مع فريق البحث خلال عملية جمع البيانات.

أريج أيضا تخلص بالشكر جميع الموظفين الذين عملوا طوال العامين الماضيين من أجل إنجاز هذا العمل الذي يهدف إلى خدمة المجتمع الفلسطيني

## مقدمة

هذا الكتيب هو جزء من سلسلة كتيبات، والتي تحتوي على معلومات شاملة عن التجمعات السكانية في محافظة الخليل. جاءت سلسلة الكتيبات هذه نتيجة لدراسة شاملة لجميع التجمعات السكانية في محافظة الخليل، والتي تهدف إلى توثيق الأوضاع المعيشية في المحافظة، وإعداد الخطط التنموية للمساعدة في تحسين المستوى المعيشي لسكان المنطقة، والذي تم من خلال تنفيذ مشروع "دراسة التجمعات السكانية وتقييم الاحتياجات التطويرية حسب برنامج ازاهار" الذي ينفذه معهد الأبحاث التطبيقية-القدس (أريج)، والممول من الوكالة الإسبانية للتعاون الدولي من أجل التنمية (AECID)، وبرنامج ازاهار الإسباني (AZAHAR).

يهدف المشروع إلى دراسة وتحليل وتوثيق الأوضاع الاجتماعية والاقتصادية، والبرامج والأنشطة اللازمة للتخفيف من أثر الأوضاع السياسية والاقتصادية والاجتماعية غير المستقرة في محافظة الخليل، مع التركيز بصفة خاصة على برنامج ازاهار، وأهدافه المتعلقة بالمياه، والبيئة، والزراعة.

ويهدف المشروع أيضا إلى دراسة وتحليل وتوثيق وفرة الموارد الطبيعية، والبشرية، والاجتماعية، والاقتصادية، والبيئية، والقيود المفروضة، وتقييم الاحتياجات لتنمية المناطق الريفية والمهملة في محافظة الخليل. إضافة إلى ذلك، إعداد استراتيجيات وبرامج وأنشطة تنموية، للتخفيف من أثر الأوضاع السياسية والاجتماعية والاقتصادية السيئة وغير المستقرة، مع التركيز على القطاع الزراعي.

يمكن الاطلاع على جميع أدلة التجمعات السكانية في محافظة الخليل باللغتين العربية و الانجليزية على الموقع الالكتروني التالي <http://proxy.arij.org/vprofile/>.

## قائمة المحتويات

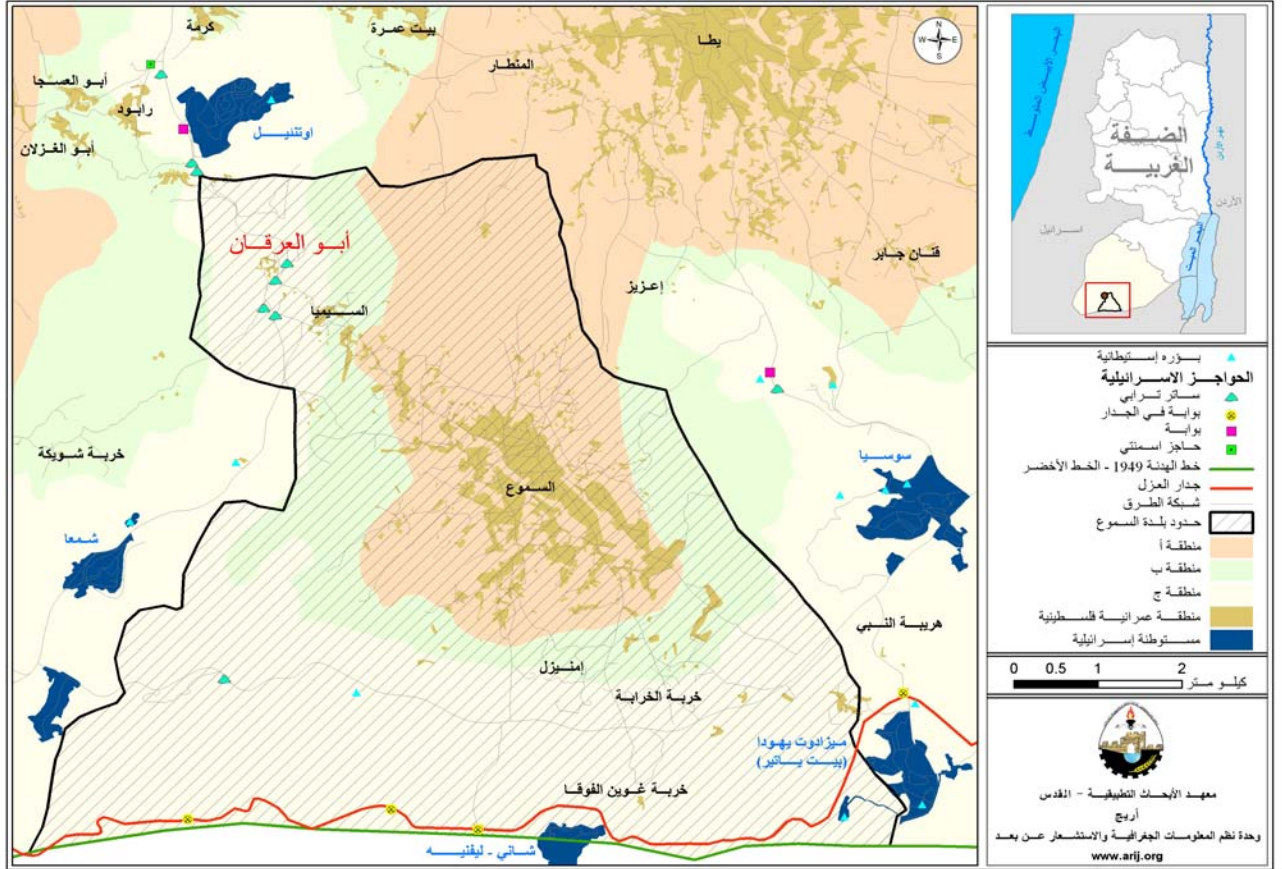
4.....	الموقع الجغرافي والخصائص الطبيعية
4.....	نبذة تاريخية
5.....	الأماكن الدينية والأثرية
6.....	السكان
6.....	قطاع التعليم
6.....	قطاع الصحة
6.....	الأنشطة الاقتصادية
7.....	قطاع الزراعة
8.....	قطاع المؤسسات والخدمات
8.....	البنية التحتية والمصادر الطبيعية
9.....	أثر إجراءات الاحتلال الإسرائيلي
9.....	الخطط والمشاريع التطويرية المنفذة
10.....	الأولويات والاحتياجات التطويرية للقرية
11.....	المراجع:

## دليل قرية أبو العرقان

### الموقع الجغرافي والخصائص الطبيعية

قرية أبو العرقان، هي قرية فلسطينية في منطقة دورا، وتقع إلى الجنوب الغربي من مدينة الخليل، وعلى بعد 13 كم منها. يحدها من الشرق بلدة السموع، ومن الشمال قرية كرمة، ومن الغرب قرية رابود وبلدة دورا، ومن الجنوب بلدة الظاهرية. (انظر خريطة رقم 1).

خريطة 1: موقع وحدود قرية أبو العرقان



تقع قرية أبو العرقان على ارتفاع 664 مترا فوق سطح البحر، ويبلغ المعدل السنوي للأمطار فيها حوالي 306 ملم. أما معدل درجات الحرارة فيصل إلى 18 درجة مئوية، ومعدل الرطوبة النسبية يبلغ حوالي 61% (وحدة المعلومات الجغرافية- أريج). يقوم بإدارة قرية أبو العرقان لجنة مشاريع، تأسست عام 1996، وتتكون هذه اللجنة من 3 أعضاء. وتقوم لجنة المشاريع بتقديم خدمات للقرية تتمثل في توفير الكهرباء، ومتابعة المشاريع مع الممولين.

### نبذة تاريخية

يعود تاريخ قرية أبو العرقان إلى زمن الكنعانيين والرومان. والاسم الأصلي للقرية كان "عرقان أبو حسن"، وبعض الروايات تذكر أن اسم القرية مشتق من عش الصقر لوجود الصقور في المنطقة بكثرة، وذلك بسبب وجود الكهوف فيها. ويعود أصل سكان أبو العرقان إلى قبيلة شمر في المملكة العربية السعودية.

صور من قرية أبو العرقان



الأماكن الدينية والأثرية

يوجد في قرية أبو العرقان مسجد واحد، وهو مسجد المهاجرين. أما بالنسبة للمواقع الأثرية في القرية، فيوجد عش الصقر كمكان أثري، والعديد من الكهوف القديمة في القرية. (انظر خريطة رقم 2).

خريطة 2: المواقع الرئيسية في قرية أبو العرقان



## السكان

يبين تعداد السكان الفلسطيني الذي جرى في عام 2007، أن عدد سكان قرية أبو العرقان يبلغ 481 نسمة، منهم 216 من الذكور و265 من الإناث.

## العائلات

جميع سكان قرية أبو العرقان ينتمون إلى عائلة واحدة هي عائلة الشوامرة.

## قطاع التعليم

الجدول رقم 1، يوضح المستوى التعليمي لدى سكان قرية أبو العرقان.

جدول 1: سكان رابود (10 سنوات فأكثر) حسب الجنس والحالة التعليمية- 2007											
الجنس	أمي	يعرف القراءة والكتابة	ابتدائي	إعدادي	ثانوي	دبلوم متوسط	بكالوريوس	دبلوم عالي	ماجستير	دكتوراة	المجموع
ذكور	36	86	163	209	130	28	83	1	7	-	743
إناث	97	103	183	231	100	22	38	-	-	-	774
المجموع	133	189	346	440	230	50	121	1	7	-	1,517

المصدر: الجهاز المركزي للإحصاء الفلسطيني، 2009. التعداد العام للسكان والمساكن - 2007، النتائج النهائية

حسب المسح الميداني الذي جرى عام 2007، فإن هناك مدرسة واحدة مختلطة في قرية أبو العرقان، وهي مدرسة أبو العرقان الأساسية المختلطة، وهي مدرسة حكومية، توفر التعليم الأساسي والإعدادي.

كما أظهرت بيانات وزارة التربية والتعليم العالي في العام الدراسي 2007/2006، أن عدد الطلاب بلغ 77 طالبا (منهم 36 طالبا، و41 طالبة)، وعدد الصفوف الدراسية 7 صفوف، وعدد المعلمين 9 معلمين ومعلمة. لا يوجد في القرية رياض أطفال. ويعاني قطاع التعليم في قرية أبو العرقان من مشاكل كثيرة، منها عدم وجود مواصلات منتظمة، نقص في عدد الصفوف المدرسية، وعدم وجود مختبر كمبيوتر، وعدم وجود مدارس ثانوية.

ونظرا لعدم وجود مدارس ثانوية، فإن الطلاب يضطرون إلى استكمال دراستهم الثانوية في قريتي خرسا ورابود.

## قطاع الصحة

لا يوجد في قرية أبو العرقان مرافق صحية، باستثناء وجود مركز أمومة وطفولة. وفي حالات الطوارئ يضطر المرضى في قرية أبو العرقان إلى الوصول إلى المرافق الصحية الموجودة في بلدة دورا، والتي تبعد حوالي 15 كم عن القرية، أو بلدة الظاهرية والتي تبعد حوالي 8 كم عن القرية. والقرية بحاجة ملحة إلى وجود عيادة صحية دائمة مع طبيب متفرغ.

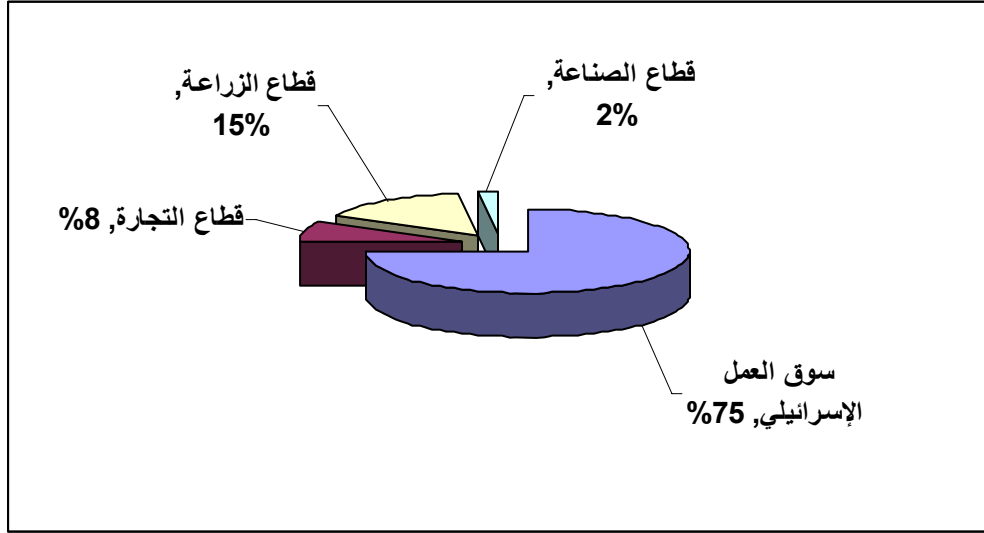
## الأنشطة الاقتصادية

يعتمد الاقتصاد في قرية أبو العرقان على سوق العمل الإسرائيلي، حيث يستوعب حوالي 75% من القوى العاملة، وعلى قطاع الزراعة، الذي يستوعب 15% من القوى العاملة. (انظر شكل رقم 1).

وقد أظهرت نتائج المسح الميداني لتوزيع الأيدي العاملة بحسب النشاط الاقتصادي في منطقة أبو العرقان، ما يلي:

- سوق العمل الإسرائيلي، ويشكل 75% من الأيدي العاملة.
- قطاع الزراعة، ويشكل 15% من الأيدي العاملة.
- قطاع التجارة، ويشكل 8% من الأيدي العاملة.
- قطاع الصناعة، ويشكل 2% من الأيدي العاملة.

شكل 1: توزيع القوى العاملة حسب النشاط الاقتصادي في قرية أبو العرقان



يوجد في قرية أبو العرقان بقلتان ومحل حداثة واحد. وقد تبين أن الفئات الاجتماعية الأكثر تضررا في منطقة أبو العرقان نتيجة الإجراءات الإسرائيلية، هي على النحو التالي:

- 1- العاملون السابقون في إسرائيل.
- 2- المغيولون لأسر تتكون من 6 أفراد فأكثر.
- 3- صغار المزارعين،
- 4 - صغار التجار.

### القوى العاملة

وفقا لنتائج التعداد العام للسكان والمساكن عام 2007، فان قرية أبو العرقان تعد جزءا من قرية رابود. لذا فان المعلومات الخاصة بالقوى العاملة في القرية نفسها غير متوفرة.

الجدول رقم 2 يوضح وضع القوى العاملة في قرية أبو العرقان، رابود، أبو العسجا، وأبو الغزلان.

جدول 2: سكان قرية رابود ( 10 سنوات فأكثر ) حسب الجنس والعلاقة بقوى العمل -2007											
المجموع	غير نشيطين اقتصاديا						نشيطون اقتصاديا				الجنس
	المجموع	أخرى	لا يعمل ولا يبحث عن عمل	عاجز عن العمل	متفرغ لأعمال المنزل	طالب متفرغ للدراسة	المجموع	عاطل عن العمل (لم يسبق له العمل)	عاطل عن العمل (سابق له العمل)	يعمل	
743	369	9	2	66	-	292	374	41	27	306	ذكور
774	730	5	2	48	358	317	44	13	-	31	إناث
<b>1,517</b>	<b>1,099</b>	<b>14</b>	<b>4</b>	<b>114</b>	<b>358</b>	<b>609</b>	<b>418</b>	<b>54</b>	<b>27</b>	<b>337</b>	<b>المجموع</b>

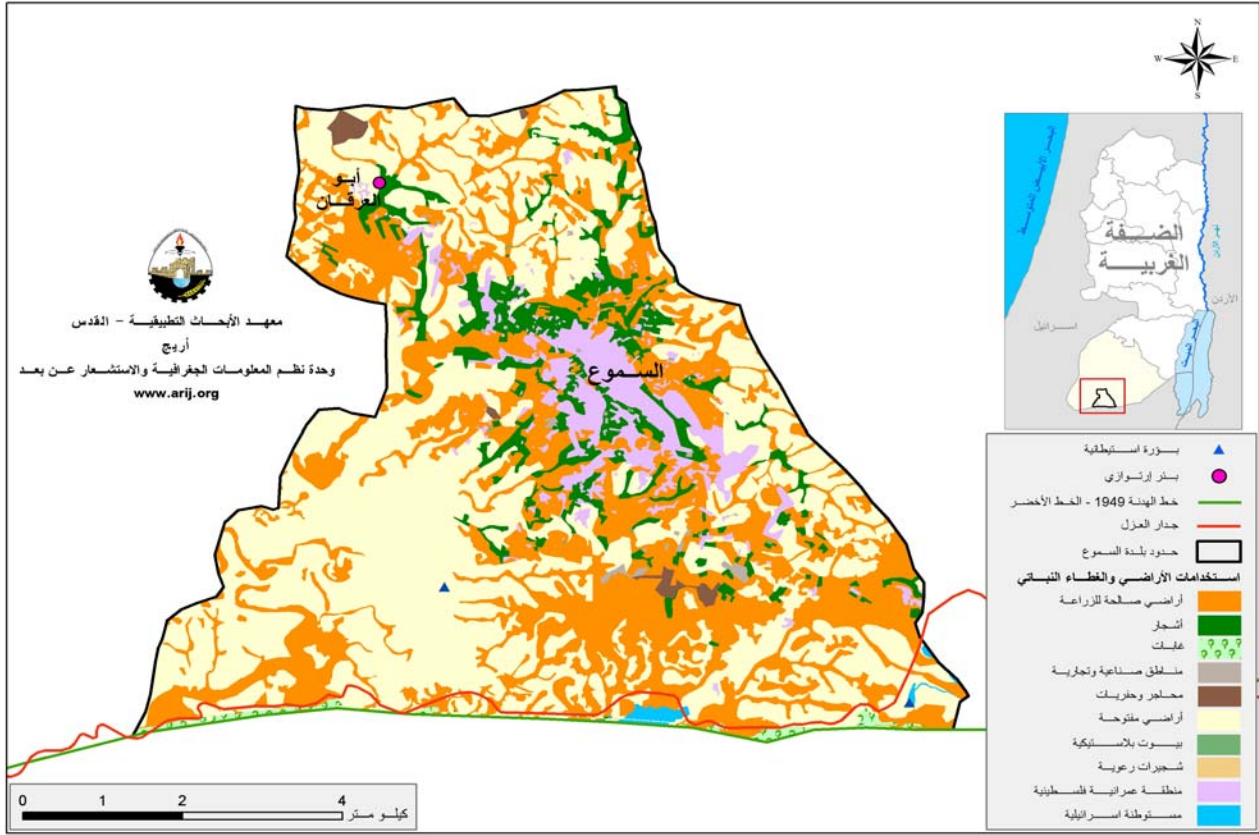
المصدر: الجهاز المركزي للإحصاء الفلسطيني، 2009. التعداد العام للسكان والمساكن -2007، النتائج النهائية

### قطاع الزراعة

تفتقر قرية أبو العرقان إلى الأراضي الزراعية، حيث تقع القرية على منطقة جبلية. تبلغ مساحة الأراضي الزراعية الموجودة في القرية حوالي 100 دونم. ويوجد في القرية حوالي 400 دونم بحاجة إلى استصلاح. واهم المحاصيل التي تزرع في القرية، هي القمح والشعير وأشجار الزيتون. أما بالنسبة لتربية الثروة الحيوانية، فان حوالي 10% من السكان يقومون بتربية الثروة الحيوانية.



## خريطة 3: استعمالات الأراضي ومسار جدار الفصل العنصري في قرية أبو العرقان



## قطاع المؤسسات والخدمات

المؤسسة الرئيسية في القرية هي لجنة مشاريع أبو العرقان والتي تأسست عام 1996، واللجنة تتكون من 3 أعضاء، وتقوم اللجنة بتقديم خدمات الكهرباء، ومتابعة المشاريع المنفذة في القرية.

## البنية التحتية والموارد الطبيعية

- **الاتصالات:** قرية أبو العرقان موصولة بشبكة الاتصالات، فقط 7% من الوحدات السكنية لديها خط هاتف.
- **المياه:** قرية أبو العرقان موصولة بشبكة المياه، والتي تحصل عليها من بئر السيميا في السموع. وتعتبر آبار جمع مياه الأمطار، وخزان المياه في القرية والذي يتسع إلى 60 م<sup>3</sup> من المياه المصادر البديلة لشبكة المياه. تعاني قرية أبو العرقان من مشاكل عديدة في قطاع المياه مثل، شح مياه الأمطار، نقص المياه في القرية، وارتفاع أسعار مياه التنكات.
- **الكهرباء:** تم وصل أبو العرقان بشبكة الكهرباء منذ عام 1997. وتقوم شركة الكهرباء القطرية الإسرائيلية بتزويد القرية بالكهرباء. تقريبا جميع الوحدات السكنية في القرية موصولة بشبكة الكهرباء.

- **الصرف الصحي:** أبو العرقان غير موصولة بشبكة الصرف الصحي وجميع الوحدات السكنية تستخدم إما الحفر الامتصاصية أو القنوات المفتوحة للتخلص من المياه العادمة.
- **جمع النفايات الصلبة:** لا يوجد في قرية أبو العرقان نظام جمع النفايات الصلبة، وجميع الأسر تتخلص من النفايات عشوائياً عن طريق حرقها في الأماكن المفتوحة. يتم إنتاج حوالي 96 طناً من النفايات الصلبة في قرية أبو العرقان (قاعدة بيانات أريج، 2006).
- **خدمة المواصلات:** لا يوجد خدمة مواصلات منتظمة في قرية أبو العرقان.
- يوجد في القرية 2 كم من الطرق الرئيسية المعبدة وبحالة جيدة. إضافة إلى وجود طرق غير معبدة وبحالة سيئة.

## أثر إجراءات الاحتلال الإسرائيلي

يقع إلى الشمال الشرقي من قرية أبو العرقان مستوطنة إسرائيلية "عتنائيل"، وتحتل هذه المستوطنة مساحة 100 دونم من أراضي القرية، ويحيط بالقرية من الجهة الغربية طريق التفافي. كما تتعرض القرية إلى إقامة الحواجز الطيارة والسواتر الترابية. كما قامت سلطات الاحتلال الإسرائيلي بهدم منزل واحد في القرية، واقتلاع أشجار زيتون وتدمير حقول قمح. وتتأثر القرية مباشرة بالمياه العادمة التي تتدفق على أراضيها من المستوطنة.

## الخطط والمشاريع التطويرية المنفذة

منذ عام 2004، نفذ في قرية أبو العرقان مشروعان، وهما مشروع تمديد شبكة المياه بدعم من سكان القرية، ومشروع تعبيد طريق بتمويل من مجلس الخدمات المشترك- ريف دورا.

## الأولويات والاحتياجات التطويرية للقرية

تعاني قرية أبو العرقان من نقص كبير في البنية التحتية والخدماتية. ويبين الجدول رقم 3، الأولويات والاحتياجات التطويرية للمنطقة.

جدول 3: الأولويات والاحتياجات التطويرية في قرية أبو العرقان					
الرقم	القطاع	بحاجة ماسة	بحاجة متوسطة	ليست بحاجة	ملاحظات
<b>احتياجات البنية التحتية</b>					
1	شق، أو تعبيد طرق	*			1,300 م ^
2	تركيب شبكة مياه جديدة			*	
3	إصلاح/ ترميم شبكة المياه الموجودة			*	
4	توسيع وتأهيل شبكة الكهرباء الموجودة			*	
5	بناء خزان مياه			*	
6	تركيب شبكة مياه لتغطية مناطق جديدة			*	
	تركيب شبكة صرف صحي		*		
<b>الاحتياجات الصحية</b>					
1	بناء مراكز / عيادات صحية جديدة	*			
2	إعادة تأهيل/ ترميم مراكز / عيادات صحية موجودة	*			
3	شراء تجهيزات طبية للمراكز أو العيادات الموجودة.		*		
<b>الاحتياجات التعليمية</b>					
1	بناء مدارس جديدة		*		للمرحلة الإعدادية
2	إعادة تأهيل مدارس موجودة			*	
3	تجهيزات تعليمية		*		
<b>الاحتياجات الزراعية</b>					
1	استصلاح أراض زراعية	*			
2	إنشاء آبار جمع مياه			*	
3	بناء حظائر / بركسات مواشي			*	
4	خدمات بيطرية		*		
5	أعلاف وتبن للماشية		*		
6	إعادة تأهيل بيوت بلاستيكية			*	
7	بذور فلحة			*	
8	نباتات ومواد زراعية			*	

^ 800 متر طرق رئيسية، 500 متر طرق داخلية.

## المراجع:

- الجهاز المركزي للإحصاء الفلسطيني، 2009، التعداد العام للسكان والمساكن والمنشآت، 2007. رام الله- فلسطين.
- معهد الأبحاث التطبيقية- القدس (أريج)، 2006- 2009، قاعدة بيانات نظم المعلومات الجغرافية. بيت لحم- فلسطين.
- وزارة التربية والتعليم العالي، 2006/2007. بيانات مديرية تربية الخليل، فلسطين.
- وزارة الزراعة الفلسطينية (MOA)، 2006، بيانات مديرية زراعة الخليل، فلسطين.