

Vecpiebalgas novada publisko ezeru apsaimniekošanas koncepcija

07.10.2014

Izstrādātājs: biedrība "Latvijas ezeri"

Satura rādītājs

Vecpiebalgas novada publisko ezeru apsaimniekošanas koncepcija.....	1
Koncepcijas apraksts.....	1
Mērķis un uzdevumi.....	1
Komentāri no Pasūtītāja.....	2
Priekšlikumi.....	13
Saistošajiem noteikumiem.....	13
Vajadzīgie organizatoriskie pasākumi.....	14
Vajadzīgie fiziskie darbi.....	14
Kopsavilkums pa ezeriem.....	16
Saīsinājumu un terminu skaidrojums.....	19
Normatīvo aktu prasības.....	19
Objekti, to stāvoklis, problēmas, ieteicamā izmantošana, pasākumi.....	25
Alauksts.....	25
Inesis.....	32
Juveris.....	38
Kaives ezers.....	45
Tauns.....	47
Tauresnes ezers.....	49
Zobols.....	51

Koncepcijas apraksts

Koncepcija ietver:

- 1) ezeru dabisko īpašību, pašreizējā ekoloģiskā stāvokļa, izvietojuma, un ietekmju analīzi uz esošo datu un papildu izpētes bāzes;
- 2) izmantošanas iespēju, pašreizējās izmantošanas, tiesisko prasību, izmantošanas veidu konfliktu un problēmu izpēti un analīzi;
- 3) priekšlikumus apsaimniekošanai, tai skaitā nepieciešamo un vajadzīgo pasākumu, vēlamo, atļauto, aizliegto darbību sarakstus, un nepieciešamo un vēlamo aprobežojumu sarakstus, visus ar pamatojumiem.
- 4) situācijas aprakstu un priekšlikumus publisko ezeru pašvaldības valdījuma realizēšanā.

Mērķis un uzdevumi

Nodrošināt ezeru atbilstošu apsaimniekošanu (ekoloģiskā stāvokļa saglabāšanu vai nepieciešamības gadījumā uzlabošanu) un efektīvu izmantošanu sabiedrības interesēs, pēc iespējas novēršot negatīvās ietekmes uz ezeriem un lietotāju interešu pretrunas.

Uzdevumi:

1. Aizsardzība pret ietekmēm (notekūdeņi, meliorācija, ūdenstransports, augsne).
2. Valsts mežu krastos izmantošana.
3. Pašvaldības vai valsts īpašuma placdarmu nodrošināšana krastos.
4. Publiskas piekļuves vietu nodrošināšana un uzturēšana.
5. Vismaz viena piebraukšanas (laivu pievešanas) ceļa nodrošināšana.
6. Publisku peldvietu pieejamība un aprīkojums (atdalīti no laivu iebraukšanas vietām).
7. Pasākumi salu publiskai izmantošanai.

8. Ainavas aizsardzība.
9. Krastu izciršanas ierobežošana.
10. Aizsardzība pret troksni.
11. Ūdenstransporta izmantošanas apsvērumi.
12. Vietējo iedzīvotāju interešu ievērošana.
13. Privātās uzņēmējdarbības neizkonkurēšana un iespēju robežās netraucēšana.

Komentāri no Pasūtītāja

Par koncepcijas projekta versiju. Saņemti telefoniski.

1. Komentārs

Vēlētos mazāk stingrus noteikumus jaunās apbūves attālumam no krasta, lai pēc iespējas veicinātu maksātpējīgu iedzīvotāju būvēšanos un apmešanos novadā. Būtu jāņem vērā arī krastu apbūves situācija ārzemēs.

1.1. Valsts un pašvaldības īpašumā esošie ūdeņi, it īpaši to tauvas joslas, ir visas sabiedrības īpašums. No vienas puses, labiekārtojot un padarot izmantojamu bieži līdz tam grūti pieejamu krastu, īpašnieks iegulda līdzekļus, padara krastu izmantojamāku, un vēlas saņemt atdevi – sava personiskā komforta, vai savu ienākumu veidā. No šī viedokļa, būtu loģiska kāda varbūt reglamentēta samaksa no trešajām personām par labiekārtotā un uzturētā krasta izmantošanu kā peldvietu. No otras puses, krasta bezmaksas pieejas ierobežošana un lielizmēra laipu izbūve reāli nozīmē krasta īpašuma paplašināšanu ar ezera akvatorijas daļu bez zemes nodokļa maksas, kas neatbilst publiskā ezera tiesiskā statusa mērķim.

Ja ezeram tuvas apbūves atļaušanas mērķis ir pašvaldības budžeta papildināšana, tad risinājums būtu palielināta zemes nodokļa noteikšana par krasta teritoriju, kura padarīta ierobežoti pieejama, un kas kompensētu neiegūto zemes nodokli par faktiski privatizēto akvatorijas daļu. Attiecīgi iegūtos ienākumus varētu novirzīt ezeru krasta daļu atpirkšanai un šo teritoriju daļu publiskas pieejamības un apkopes nodrošināšanai.

Otrs variants būtu prasība vienlaikus ar apbūvi un krasta privātu labiekārtošanu daļā krasta izveidot publiski pieejamu peldvietu (jau sen atrisināts Ungurā – SIA “Stāļi” blakus savam viesu namam ir ierīkojis asfaltētu stāvvietu pie peldvietas, un pat bezmaksas sabiedrisko tualeti labiekārtota dzīvokļa sanitārā mezgla līmenī).

1.2. Jārēķinās, ka tuvu ezeram izvietota apbūve un masīvi robi kokaudzēs lielākajā daļā gadījumu rada neatgriezenisku kaitējumu ainavai, kas būtiski samazina ezera rekreatīvo un apbūves vērtību. Šis vērtības pazeminājums darbojas praktiski uz visu ezeru, arī uz jau esošo apbūvi un esošajiem krasta īpašumiem, un to grūti novērtēt monetāri. Kaitējuma ainavai novēršanai efektīvs risinājums var būt tikai aprobežojumi – vai nu attālums, vai obligāts ēku piesegums ar kokiem, vai aprobežojumi ēku arhitektoniskajam risinājumam vai gabarītiem vai krāsojumam. Visefektīvāk – visi minētie aprobežojumi ne īpaši lielā apjomā, bet vienlaikus. Spēkā esošos Vecpiebalgas novada TIAN šādi aprobežojumi nav noteikti.

Aizsargjoslu likuma 7.panta 1.daļā kā viens no aizsargjoslu noteikšanas mērķiem ir raksturīgās ainavas saglabāšana: *“(1) Virszemes ūdensobjektu aizsargjoslas nosaka ūdenstilpēm, ūdenstecēm un mākslīgiem ūdensobjektiem, lai samazinātu piesārņojuma negatīvo ietekmi uz ūdens ekosistēmām, novērstu erozijas procesu attīstību, ierobežotu saimniecisko darbību applūstošajās teritorijās, kā arī saglabātu apvidum raksturīgo ainavu.”*

1.3. Ārzemju pieredze

2014.gada vasaras beigās tika izpētīta situācija Lietuvas ezeros. Lietuva ir Latvijai mentāli tuvākā valsts, un Lietuvā ezeru apsaimniekošana un izmantošana ir daudz augstākā statusā nekā Latvijā, jo Lietuvai ir ļoti maza jūras piekraste, toties Kauņas un Viļņas tuvumā ir daudz ezeru.

Lietuvā krastu jaunajā apbūvē daudzos gadījumos novērojami šādi principi:

1) saglabāta koku josla krastā, 2) ievērojams ēku (arī jauno) attālums no krasta līnijas. Rezultātā bieži vien apbūve no ezera nav pamanāma.



Lietuva, ezers Uolys, jaunuzcelta māja lauku apvidū, skats no piekrastes un no lielāka attāluma.



Lietuva, ezers Auslas, jaunuzceltas mājas lauku apvidū.



Lietuva, Sariu ezers, vasaras mājiņa.



Ezers Zalvas, jauna dzīvojamā māja.



Lietuva, Geliu ezers, jauna apbūve. Skats no piekrastes, un no lielāka attāluma.



Lietuva, Visaginas ezers, labiekārtota pludmale.



Skats no Visaginas ezera vidus – daudzstāvu mājas aiz neapbūvētās krasta joslas.



Lietuva, ezers Parsvetas. Jauna apbūve.



Lietuva, ezers Neveža, vasaras māja.

1.4. Pieredze citās Latvijas pašvaldībās (Ādaži).

Ādažu novada TIAN

“5) Ciemos gar Lielā un Mazā Baltezera, Dūņezera, Lilastes ezera un Gaujas upes krastiem tiek noteiktas pa applūstošo teritoriju robežām, bet ne mazāk kā 50m plata aizsargjosla. Būvlaide galvenajām būvēm noteikta pa aizsargjoslas robežu, bet ar virszemes ūdensobjekta izmantošanu saistītām palīgbūvēm (pirtīm, laivu novietnēm) 30m attālumā no ūdensobjekta....

6) Ciemos gar pārējiem virszemes ūdensobjektu krastiem tiek noteiktas pa applūstošo teritoriju robežām, bet ne mazāk kā 20m plata aizsargjosla. Būvlaide noteikta pa aizsargjoslas robežu, izņemot gadījumus, kas atrunāti Ādažu novada domes 27.05.2008. apstiprinātajos saistošajos noteikumos Nr. 21 „Par virszemes ūdensobjektu krastu labiekārtošanu un uzturēšanu Ādažu novadā”.

7) Ārpus ciemiem virszemes ūdensobjektu aizsargjoslu platumi noteikti pa kadastra robežām, ietverot aizsargjoslā visu īpašumu, vai pa dabīgām robežām (ceļiem). Būvlaide galvenajām būvēm tiek noteikta pa applūstošo teritoriju robežām, bet ne mazāk kā 50m attālumā no virszemes ūdensobjekta normālās krasta līnijas, bet ar ūdensobjekta izmantošanu saistītām palīgbūvēm (pirtīm, laivu novietnēm) ne mazāk kā 30m attālumā no ūdensobjekta normālās krasta līnijas.

1.5. Plūdu riski

Nosakot prasības jaunai kapitālajai apbūvei, pašvaldība samazina nākotnes plūdu problēmas. Plūdu riski attiecībā uz ezera piekrasti vienmēr jāņem vērā, un jauna apbūve plūdu riskam pakļautajā teritorijā nebūtu pieļaujama. Būtu nepieciešams pasūtīt plūdu risku karti, un neatļaut jaunu apbūvi teritorijās ar applūšanas varbūtību 1 reizi 20 gados.



Lielais Nabas ezers, kempings "Nabīte" 2010.g. plūdus. Attēls no portāla www.kasjauns.lv, <http://www.kasjauns.lv/lv/bildes/Latvija/25.03.2010/pludi.jpg>, un pirms plūdiem, 2004.g.

1.6. Kopsavilkums par apbūves attālumu

Ieturot saprātīgu kapitālās apbūves attālumu no ezera krasta, un saglabājot koku joslu krastā, iegūst šādas priekšrocības:

- 1) netiek bojāta ainava, būves nevajadzīgi neizceļas;
- 2) tiek nodrošināta tauvas joslas reāla publiska izmantošana;
- 3) kapitālās būves un it īpaši to pazemes daļas un komunikācijas neapdraud plūdi, pašvaldībai nav nepieciešami ieguldījumi plūdu novēršanai un pašvaldībai netiek prasīta finanšu palīdzība plūdu seku novēršanai;
- 4) koku radītā noņojuma dēļ pavājinās niedru augšana piekrastē;
- 5) palielinās krasta zemes īpašnieka ar ezeru saistītās platības (laukums starp ēku un ezeru) izmērs;
- 6) koku aizsega dēļ samazinās vēja iedarbība uz ēku un ēkas tiešo apkārtni, kas lielajiem ezeriem (Alaukstam, Inesim) Latvijas un it īpaši Vecpiebalgas novada klimatiskajos apstākļos uzlabo komfortu;
- 7) samazinās iespēja piesārņot ezeru ar notekūdeņiem kanalizācijas sistēmas nepareizas darbības vai nepareizas izbūves gadījumos.

Tāpat pietiekama apbūves attāluma no ezera noteikšana ir gan visas sabiedrības, gan paša ēkas īpašnieka interesēs, un tendence maksimāli pietuvināt ēkas ūdenslīnijai ir Latvijā 20.gadsimta deviņdesmitajos gados, situācijā ar privātīpašuma atjaunošanu bez pietiekami efektīvas publiskās pārvaldes, ieviesusies mode, bez reāla labuma iegūšanas arī pašam īpašniekam.

2. komentārs

Lieljaudas ūdenstransports

Ierosina lielajos ezeros atļaut lietot lieljaudas motorlaivas vai ūdensmotociklus tikai noteiktās nedēļas dienās, un ierobežotā (norādāmā) akvatorijā.

2.1. Ierobežojumu izbūvei (bojas, zīmes) un ierobežojumu izpildes uzraudzībai nepieciešami izdevumi, kuri nez vai atmaksāsies. Bez tam jāņem vērā, ka lieljaudas ūdenstransporta lietošanas galvenais motīvs ir sportiskās vai egoistiskās ambīcijas, un ambiciozie lietotāji pārsvarā slikti ievēro aizliegumus un aprobežojumus, tāpat būtu nepieciešama pastāvīga kontrole, it sevišķi attiecībā uz iebraucēju vai nomas lieljaudas ūdenstransportu.

2.2. Jāņem vērā, ka ūdensmotociklu un lieljaudas motorlaivu lietošanā ieinteresētās personas ir nedaudzie šo izklaides rīku īpašnieki vai nomnieki, bet daudz lielākam skaitam atpūtnieku un krasta īpašnieku ūdensmotocikli un motorlaivas rada problēmas. Tai skaitā tiek apdraudētas nomas airu laivas un nomas ūdens velosipēdi, un traucēta nomas uzņēmējdarbība. Lieljaudas motorizētais

ūdenstransports radīs negatīvu spiedienu uz burāšanu un airēšanu ezerā – nodarbēm, kuras būtu attīstāmas gan no ezera ekoloģijas, gan cilvēku veselības viedokļa. Pašlaik, kad Alaukstā pie estrādes ir izveidota laivu pievešanas vieta, būtu iespējams Alaukstā sarīkot airēšanas sacensības. Laivu ielaišanas vietas novietojums Kakta galā ir optimāls starta – finiša izveidošanai.

2.3. Vides konsultatīvās padomes (kurā pārstāvētas 20 Latvijas ar nevalstiskās organizācijas, kuras nodarbojas ar vides aizsardzību) 2014.gada jūlija sēdē tika apspriesta iespēja atļaut (pašlaik aizliegts) lietot ūdensmotociklus Ungurā. Atbalsta ūdensmotociklu atļaušanas lūgumiem no VKP puses nebija nekāda, tātad vides organizācijas uzskata ūdensmotociklu lietošanu publiskajos ūdeņos par nevēlamu. Biedrība "Latvijas ezeri" uzskata, ka lieljaudas ūdenstransporta izmantošana Alaukstā vai Inesī būtu pieļaujama periodā no 15.septembra līdz 1.martam – pēc peldsezonas beigām un līdz putnu ligzdošanas sākumam. Pārējā laikā dodama prioritāte kuģošanas līdzekļiem ar airiem, burām vai mazjaudas elektropiedziņu.

2.4. Ja pieļauj ezeros lietot lieljaudas ūdenstransportu, tad jārealizē aizliegumu Alaukstā braukt pa salas seklūdens zonu – galveno vietu, kur Alaukstā saglabājušies aizsargājamie ūdensaugi.

2.5. Juverī lieljaudas ūdenstransporta izmantošana, saglabājot attālumu 100m līdz ūdensobjekta robežai, nav reāla, pārāk mazs attālums starp krastiem.

2.6. Priekšlikums atļaut lietot lieljaudas ūdenstransportu tikai noteiktās nedēļas dienās atbilst koncepcijas projekta versijā izteiktajam ieteikumam lieljaudas ūdenstransporta lietošanu samazināt pakāpeniski.

3. komentārs

Par jaunu publisku peldvietu Inesī. Sakarā ar Inešu iedzīvotājiem paredzētās jaunās peldvietas jau paveikto izbūvi, nav līdzekļu zemes atpirkšanai vai ieguldījumiem peldvietu izveidē. Jāiztiek ar esošajām jaunizbūvētajām peldvietām Alaukstā un Inesī.

Ņemot vērā Alauksta grūtāko piebraucamību (tālāk, un grantētais ceļš sausā laikā kļūst grūti lietojams), un Alauksta Kakta gala daudz sliktāko ekoloģisko stāvokli, salīdzinājumā ar Inesi - Inesis ir labākais risinājums.

Peldvietu ūdeņu pieejamībai ne visur nepieciešams atpirkt zemi un nav vajadzības ierīkot masīvu infrastruktūru. Var vienoties ar atsevišķiem zemes īpašniekiem, kuri paši aktīvi neizmanto savus krasta zemes īpašumus, un no pašvaldības puses izdarīt nepieciešamos darbus, kuri ir drīzāk ekspluatācijas izdevumi, nevis kapitālieguldījumi (piemēram, ar dažām grants kravām ielabot piebraucamo ceļu, ierīkot tualeti, nopļaut zāli, novietot atkritumu tvertni).

Nebūtu nepieciešams peldvietās veidot masīvu, izveidošanā un ekspluatācijā dārgu ilgstošas atpūtas infrastruktūru (soliņus, galdiņus, šūpoles, rotējošus vai iekārtus baļķus, zviedru sienas, karuseļus, pārgērbšanās kabīnes, ugunskuru vietas, volejbola laukumus, utml.). Tā kā lielākā daļa infrastruktūras elementu ir izgatavojami no koka, to ekspluatācijas laiks ir neliels, un tiem nepieciešams regulārs remonts. Pie tam nolietojumā reālas slodzes daļa ir maza, vairāk dabiskā nolietojumā un atsevišķi vandalisma radīti bojājumi. Attiecīgi atrakciju infrastruktūra ir efektīva vietās, kur tā ir pastāvīgi noslogota (piemēram, Bābelītes ezera peldvietā Rīgā).

Citās, pat vidēji noslogotās peldvietās, sauszemes atrakciju tipa infrastruktūra parsti netiek attīstīta. Piemēram, Alūksnes pilsētā šovasar ir iztīrīta no niedrēm Melluma ielas peldvieta, bet atrakciju tipa infrastruktūra tur nav tikusi izveidota. Arī Lietuvā peldvietās nav raksturīga masīva infrastruktūra – tikai konkrēti peldvietai nepieciešamais.

Vecpiebalgas novadā attīstīta atrakciju tipa infrastruktūra tiktu pietiekami noslogota un būtu mērķtiecīga tieši apdzīvotajās vietās.

4. komentārs

Krasta koku ciršanas problēma (parādās Inesī). Jānoskaidro, vai izcirstās skaitās meža vai nemeža zemes, un kādi saskaņojumi bija nepieciešami, un vai tie ir saņemti.

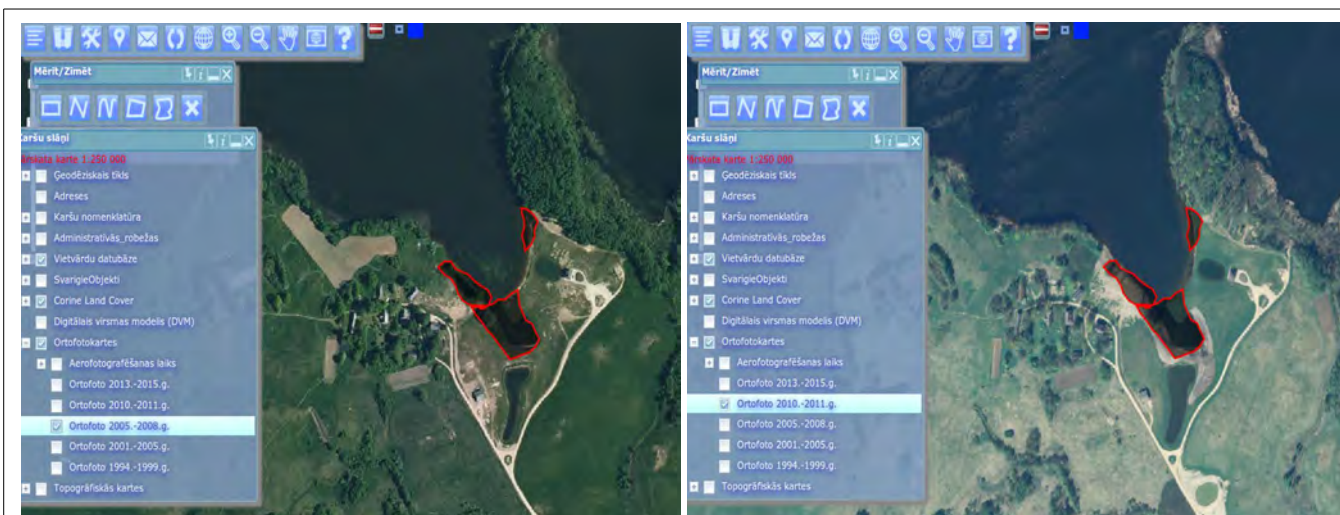
Krasta aizsargjoslas koki, pēc <http://kartes.lgia.gov.lv/karte/> datiem, pie Ineša krasta zemes īpašumā "Jaunkalnieši"? izcirsti laikā no 2001.g. līdz 2008.g. Pilnībā izcirsta 0,55 ha koku grupa liča galā, iespējams bijusi mitraine, koku augstums nav bijis liels, bet tagad koku grupas vietā ierīkots ar līci savienots dīķis 0,23ha platībā.

Līča rietumu krastā pie paša ūdens izcirsti augsti koki 0,08ha, teritorija noplanēta.



Ineša līcis, 1994-1999.g.,

2001-2005.g.



Ineša līcis, 2005-2008.g.,

2008-2011.g.



Ineša līcis, sākotnējais stāvoklis 2001-2005.g.



2008-2011.g. aerofoto fiksētie pārveidojumi

Ezera krasta padziļināšanai atbilstoši Ministru kabineta 2006.gada 13.jūnija noteikumiem Nr.475 "Virszemes ūdensobjektu un ostu akvatoriju tīrīšanas un padziļināšanas kārtība" bija nepieciešami Valsts Vides dienesta izsniegti tehniskie noteikumi. Tehnisko noteikumu saņemšanai bija jāiesniedz iesniegums, kuram jāsaturs vietējās pašvaldības rakstisku piekrišanu. Attiecīgam piekrišanas dokumentam, ja piekrišana ir dota, jābūt pašvaldības dokumentu arhīvā.

Visticamāk, izcirstā platība neskaitās meža zeme. Ciršanu bija nepieciešams saskaņot ar pašvaldību. Tā kā ciršana notikusi Ineša 50m aizsargjoslā, ciršanai atbilstoši Ministru kabineta 2006.gada 29.augusta noteikumu Nr.717 (spēkā līdz 31.03.2012) "[Kārtība koku ciršanai ārpus meža zemes](#)" 2.5.punktam bija nepieciešams pašvaldības saskaņojums. Tāpat arī, tā kā ciršana notikusi AAA "Vecpiebalga" teritorijā, bija vajadzīgs pašvaldības saskaņojums atbilstoši šo noteikumu 2.1.3.p.

Izcirsta arī 0,12 ha koku grupa pie meža (pašā ezera krastā, tātad noteikti 50m aizsargjoslā), un pussalā esošais mežs varētu būt ievērojami izretināts.

Ja šī teritorija nav meža zeme, bija nepieciešams iepriekš minēto NA prasību noteiktais pašvaldības saskaņojums. Ja tā ir meža zeme, tad atbilstoši 2010.g. spēkā esošajai Meža likuma 12.panta redakcijai, augošu koku ar caurmēru virs 12cm ciršana ir atļauta tikai pēc VMD apliecinājuma saņemšanas, un pie nosacījuma, ka ir veikta meža inventarizācija.

Neatkarīgi no tā, vai koku ciršana Ineša 50m aizsargjoslā un ezera krasta padziļināšana ir notikusi tiesiski vai prettiesiski, darbību rezultātā ir palielināta biogēnu notece uz ezeru, būtiski bojāta ainava, un apgrūtināta tauvas joslas izmantošana.

Jāņem arī vērā, ka pie ūdens un pāri ūdenim augošie koki ir vajadzīgi ezera ekosistēmai – koki būtiski samazina gaismas pieejamību niedrēm, līdz ar to ierobežojot niedru augšanu krasta tiešā tuvumā. Vietās, kur izcirsti krasta koki, var nākties regulāri pļaut niedres.

Krasta zemes īpašniekam būtu norādāms uz šādu darbību nepieļaujamību, un nepieciešamību veikt pasākumus aizsargjoslas funkcionalitātes atjaunošanai. Lai pasākumus izdarītu maksimāli mērķtiecīgi, pirms pasākumu veikšanas būtu jāizvērtē situāciju un jā sastāda un jā saskaņo ar pašvaldību kaitējuma mazināšanas darbu plānu. Vispirmām kārtām, jāatjauno krastmalas kokaudzes.

Nepieciešams arī noteikt skaidrus nosacījumus TIAN, lai nepieļautu līdzīgu darbību atkārtotanos citās vietās vai citu ezeru krastos.

5. komentārs

Par Alauksta līmeņa iespējamu stabilizēšanu (aizsprosts uz iztekošā grāvja, iespējams, distancēti uzraugāms un vadāms). Jāizanalizē mērķtiecīgumu pavasarī ilgāk aizturēt ūdeni, lai mazūdens periodā nenotiktu pārlieta līmeņa pazemināšanās.

Būtu jāņem vērā, ka paaugstināts ūdens līmenis rudenī var kaitēt krasta kokiem, tāpēc rudenī jānodrošina līmeņa nepaaugstināšanos.

Līmeņa īslaicīga pazemināšanās vasarā nenodara kaitējumu ezera ekosistēmai. Alauksta krastos dominē minerālgrunts ar virsūdens veģetāciju, seklūdens zonās maz iegrimušo augu, kuriem ilgstoša atrašanās sausumā varētu radīt bojājumus. Arī pie salas seklūdens zonā augošie aizsargājami ūdensaugi ir amfībiski, piekrastes zonās tie zemāku ūdens līmeni pārcieš bez problēmām. Turpretī augstāks ūdens līmenis, ņemot vērā pašreizējo Alauksta nepietiekamo ūdens caurredzamību, drīzāk varētu būt kaitīgs.

Aizsprosts kavēs palu noteci, tāpēc suspendētās un izšķīdušās vielas, kuras izplūstu no ezera palu laikā, paliks ezerā lielākā mērā, nekā bez aizsprosta.

Kopumā līmeņa stabilizācija ezeru ietekmēs nedaudz negatīvi, un tā nav mērķtiecīga.

6. komentārs

Alauksta aizaugošo līču tīrīšanas iespējas un vajadzības. Jāizanalizē aizaugšanas cēloņus un iespējamās izmaksas un iespējamus ieguvumus no aizaugošo līču tīrīšanas.

Cīņa ar aizaugšanu iespējama 5 veidos:

6.1. Biogēnu pieplūdes samazināšana

Ezera aizaugšanas vispārējais cēlonis ir biogēnu pieplūde, svarīgākā ir fosfora ietekme. Pats galvenais pašreizējais biogēnu pieplūdes avots ir Kakta gala grāvis. Tāpēc pirmais un galvenais pasākums ir ietekmes no Kakta gala grāvja novēršana. Ņemot vērā, ka Vecpiebalgas pašvaldībai ar pārņemšanu valdījumā ir pienākums nodrošināt ezeru ekoloģisko kvalitāti, pašvaldībai vajadzētu prasīt Virszemes ūdeņu monitoringa programmā iekļaut Alaukstā pētniecisko monitoringu – biogēnu pieplūdes pa Kakta gala grāvi apjoma un ietekmes uz ezeru noteikšanu.

6.2. Fosfora izvākšana no ezera

Jāņem vērā, ka Alaukstā jau ir liels daudzums fosfora, un pietiekami lielu daļu izņemt no ezera vai izslēgt no fosfora aprites ar niedru ierobežošanas vai dūņainās grunts izņemšanas pasākumiem nav iespējams. Tai skaitā niedru audžu kopā ar sakneņiem izvākšana kopējo uzkrāto fosfora daudzumu mainīs ļoti nedaudz, bet īslaicīgi ūdenī pieejamo fosfora daudzumu palielinās. Ja niedru slāņa izvākšana notiks plašās teritorijās, pastiprināsies ūdens ziedēšana. Tā kā Alauksts ir nepietiekami stratificēts, un dziļākās vietas atrodas relatīvi tālu no iztekas, nav iespējas novadīt iztekā ar fosforu bagātākos apakšējo slāņu ūdeņus. Tātad – fosfora izvākšana no ezera nav reāla.

6.3. Niedru pļaušana vasarā

Niedru pļaušana vasarā (vairākas reizes, zem ūdens līmeņa) var būtiski ierobežot niedru augšanu. Nopļautās niedres nepieciešams izvākt no ūdens, līdz ar to lielākam laukumam vajadzīga speciāla tehnika. Šī metode der laivu braukšanas ceļu izpļaušanai, ja niedrājs traucē braukšanu. Alaukstā tik blīvu niedrāju nav. Metode mazefektīva peldvietu veidošanai. Tāpat arī jānodrošina, lai ūdensaugu pļaušana netiktu veikta vietās ar meldru vai citādu virsūdens aizaugumu (pļaut drīkstētu tikai vitālas monodominantas niedru audzes). Iegrimušo augu un it sevišķi grunts veģetācijas pļaušana vai izvākšana nav pieļaujama.

6.4. Niedru sakneņu slāņa izvākšana

Niedru izvākšana ar sakneņu slāni der atsevišķu peldvietu veidošanai, bet neder kopējā ezera stāvokļa uzlabošanai. Alaukstā katrai niedru sakneņu slāņa izņemšanai vajadzīga konkrētās vietas izpēte (eksperta atzinums), jo ezerā ir aizsargājami augi, ar jau tā vāju vitalitāti. Tāpēc niedru izņemšana nav pieļaujama vietās, kur tā var apdraudēt aizsargājamus ūdensaugus. Niedru sakneņu slāņa

izņemšana jāveic pēc iespējas fragmentāri, vairāk iztīrot krastam tuvāko joslu, bet tālāko niedru joslu tikai fragmentējot. Metode labi noder peldvietu izveidošanai, un uzlabo zivju un ūdensputnu dzīves un barošanās apstākļus. Principiālu iebildumu pret niedru sakneņu slāņa izvākšanu atsevišķās vietās peldvietu ierīkošanas nolūkā nav, tikai nepieciešama konkrēto teritoriju izpēte (biotopu aizsardzības eksperta atzinums), ko arī prasa MK noteikumi Ministru kabineta 2006.gada 13.jūnija noteikumu Nr.475 “Virszemes ūdensobjektu un ostu akvatoriju tīrīšanas un padziļināšanas kārtība” 25.punkts.

6.5. Niedru pļaušana ziemā

Niedru pļaušana virs ledus ir relatīvi viegli izdarāma (ja izveidojas stabils ledus), un parasti ir visai izmaksu efektīvs līdzeklis ezera kopējā ekoloģiskā stāvokļa nelielai uzlabošanai. Atmirušo niedru daļu sadalīšanās procesā rodas toksiski savienojumi, kas tiek uzskatīti par niedru galveno kaitējumu ezera ekosistēmai. Pļaujot niedres ziemā, iegūst sausu niedru masu, kuru iespējams izmantot kurināmo granulā vai briķešu ražošanai. Alauksta niedrāju nelielā blīvuma un niedru zemās vitalitātes dēļ Alauksta niedru pļaušana kurināmā ieguve nav mērķtiecīgā. Pret pļaušanu ziemā ekoloģisku apsvērumu dēļ nav iebildumu, bet jārēķinās, ka būtisku ezera stāvokļa uzlabojumu tas nedos, un pļaušanas vietās jauno niedru augšana var pat nedaudz (jo niedrāji nav blīvi) pastiprināties.

6.6. Secinājumi

Alaukstā aizaugušās piekrastes tīrīšana ir tikai lokālas problēmas risināšana – ja krasta īpašniekam vajadzīgs, pēc izpētes un noteiktajiem saskaņojumiem – var tīrīt grunti vai pļaut virsūdens augus (niedres). Niedres no ledus pļaut var, bet konstatējamu ezera stāvokļa uzlabojumu niedru pļaušana ziemā nedos.

Atšķirībā no Alauksta, Inesī pie Pīles ietekas, un Taunā pie Pīles iztekas, uzkrājušos lēpju sakneņu izvākšana no ezera varētu būt lietderīga. Abu šo vietu tīrīšanu no peldošajiem un nogrimušajiem lēpju sakneņiem varētu veikt vienlaicīgi ar iesakāmo Pīles attīrīšanu no sakritušajiem kokiem.

7. komentārs

Par laipām. Nelielas laipas, neizejot tālu ārpus niedru joslas, nebūtu aizliedzamas.

7.1. MK rīkojums Ministru kabineta 2014.gada 18.jūnija rīkojuma Nr.299 “[Par Vecpiebalgas novada administratīvajā teritorijā esošā Alauksta ezera, Ineša ezera, Juvera ezera, Taurenas ezera un zem tiem esošās zemes nodošanu Vecpiebalgas novada pašvaldības valdījumā](#)” 4.5.punkts uzliek Vecpiebalgas novada pašvaldībai pienākumu “*saņemt ikreizēju Ministru kabineta atļauju jebkura veida būvniecībai vai būvju izvietošanai publiskajos ūdeņos*”, izņemot ar zemi nesaistītu būvju novietošanai un izņemot nepieciešamo inženierbūvju būvniecību. Tā kā laipas norādītajiem izņēmumiem neatbilst, tad jaunu laipu būvniecībai publiskajos ezeros ir nepieciešama ikreizēja MK atļauja. Tā kā MK rīkojumam nav atpakaļejoša spēka, juridiski varētu palikt tās laipas, kuras ir normatīvajiem aktiem atbilstoši uzbūvētas pirms rīkojuma stāšanās spēkā. Vienlaicīgi šīm esošajām laipām, iespējams, būtu jābūt uzskaitītām rīkojumā noteiktajā pieņemšanas-nodošanas aktā, pretējā gadījumā Vecpiebalgas novada pašvaldībai varētu būt zināmas grūtības pierādīt, ka laipas nav izveidotas rīkojuma darbības laikā.

Atbilstoši [Būvniecības likumam](#) “3)būve— ķermeniska lieta, kas tapusi cilvēka darbības rezultātā un ir saistīta ar pamatni (zemi vai gultni);”.

Jaunu laipu būvei pašvaldībai jāsaņem ikreizēju MK atļauju.

7.2. Vispārēju laipu publiskajos ezeros noteikšanu par sabiedriskām vietām būtu mērķtiecīgi noteikt pašvaldības saistošajos noteikumos "PAR SABIEDRISKO KĀRTĪBU VECPIEBALGAS NOVADĀ"

7.3. Biedrība “Latvijas ezeri” uzskata, ka rīkojumu vajadzētu lūgt precizēt, izslēdzot no MK saskaņojuma prasības koka laipas, ne garākas par 12m un ne platākas par 1m. Tiesiskā situācija varētu mainīties, ja tiks pieņemti MK noteikumi, kuri precizēs situāciju ar nelielām būvēm.

7.4. MK 22.09.2014 neatbalstīja VARAM priekšlikumu līdz Zemes pārvaldības likuma pieņemšanai ar Ministru kabineta sēdes protokollēmumu nodot pašvaldībām tiesības valsts vārdā veikt būvniecības ieceres publiskajos ūdeņos saskaņošanu. Līdz ar to MK ir lēmis, ka [līdz turpmākajam] pašvaldībām nav tiesību saskaņot būvniecības ieceres publiskajos ūdeņos. Tā kā par informatīvo ziņojumu "Par būvniecības ieceru publiskajos ūdeņos izskatīšanu" VARAM uzdots sniegt priekšlikumus, tad pašvaldība varētu iesniegt priekšlikumu VARAM nodalīt nelielos objektus (laipas, piestātnes, ierobežojot izmērus), kuru būvniecību publiskajos ūdeņos būtu mērķtiecīgi atļaut saskaņot pašvaldībām.

8. komentārs

Par tauvas joslas pieejamību. Lai varētu izmantot tauvas joslu, pārvietojoties gar krastu, grāvjiem un kanāliem jābūt ar tiltiņiem.

8.1. 299. rīkojuma 4.7.punkts uzliek pašvaldībai par pienākumu "*nodrošināt iespēju izmantot tauvas joslu*", kas publiskajiem ezeriem ir 10m no ūdens līnijas pie vidējā līmeņa. Grāvjiem un it īpaši kanāliem, kuri atrodas viena īpašuma robežās, šādu pienākumu varētu uzlikt īpašniekiem ar saistošajiem noteikumiem. Būtu risināmi arī gadījumi, ja grāvis ir starp diviem īpašumiem. Alaukstam būtu īpaši risināma laipa pār Kakta gala grāvi, iespējams, ka to vajadzētu uzbūvēt un uzturēt par pašvaldības līdzekļiem. Jārēķinās, ka laivu kanālu laipām parasti ir jānodrošina laivu caurbraukšanas iespēju. Vienlaicīgi laivu kanālu laipas nedrīkstētu būt izjaukamas konstrukcijas, lai novērstu iespēju īpašniekam kontroles vai sūdzības gadījumā aizbildināties, ka laipa tikai pagaidām izjaukta laivu izbraukšanas nolūkā.

9.komentārs

Par iespējamu zušu audzēšanu Alaukstā

9.1. Alauksts ir piemērots zušu audzēšanai, un iepriekš zuši ezerā ir audzēti (ir ziņas, ka gājuši bojā pirms dažiem gadiem, visticamāk, infekcijas iespaidā). Ekoloģisku kontrindikāciju zušu audzēšanai Alaukstā nav. Makšķernieku attieksme pret zušiem ir pozitīva. Tā kā atbalstu zušu audzēšanai nosaka EP regula Nr. 1100/2007 (2007. gada 18. septembris), "*ar ko nosaka pasākumus Eiropas zušu krājumu atjaunošanai*", ir iespēja iesaistīties ES atbalstītos zušu ielaišanas projektos. Sabiedriskā finansējuma piesaisti gan ierobežo brīva zušu ceļa uz jūru neesamība (Vecpiebalgas HES darbība).

Ja zušu ķeršanai atjaunotu zušķērāju uz Silakroga grāvja, tas būtu papildu šķērslis migrācijai, un zušu ielaišanu pilnīgi noteikti nāktos finansēt darbības organizatoram.

Pašvaldībai, it īpaši deleģēta tiesiskā valdījuma apstākļos, nevajadzētu pašai nodarboties ar zivju, tai skaitā zušu, audzēšanu un realizāciju. Zušu ielaišanas Alaukstā un ķeršanas Silakroga grāvī tiesības varētu iznomāt kādam ieinteresētam komersantam. Tai pašā laikā zušu audzēšanu nedrīkstētu saistīt ar licencētas makšķerēšanas organizēšanu. Vēdosies netaisnīga situācija – makšķerniekiem, vismaz dienā, zutis ir rets loms, praktiski visus zušus izķers zušķērājā uz aizsprosta. Tai pašā laikā licencētās makšķerēšanas organizators pienākumu atjaunot ezera zivju resursus var izpildīt, ielaižot galvenokārt stikla zušus. Rezultātā makšķernieki var nesaņemt nekādu atdevi no licenču maksām.

Priekšlikumi

Koncepcijas 1.etapā iekļautie ezeri visi ir principiāli atšķirīgi, tāpēc prasības un ieteikumus bija jāizstrādā katram ezeram atsevišķi. Kopīgas ir tikai vispārējās prasības uz publiskās pieejamības nodrošināšanu, ainavas aizsardzības nepieciešamību un aizsardzību no piesārņojuma.

Saistošajiem noteikumiem

1. Iesakāms pakāpenisks aizliegums izmantot ezeros kuģošanas līdzekļus lielaudas (virs 5 Zs) dzinējiem Alaukstā, Inesī, Juverī, ūdensmotociklus pastāvīgi vai lielāko daļu nedēļas atļaut tikai Zobolā, bet Taurenēs ezerā aprobežojumus motorizētam ūdenstransportam nenoteikt. Pašvaldībai rosināt ezeros laivām ar motoru pamatā izmantot elektrodzinējus, šai nolūkā diferencējot prasības attiecībā uz dzinēja darbināšanas aizlieguma zonas attālumus no peldvietām un no krasta, vai citas prasības.
2. Ierobežot trokšņa rašanos pie ezeriem (mūzikas atskaņošana, trokšņaini dzinēji). Prasību varētu noteikt saistošajos noteikumos par sabiedrisko kārtību, kur trokšņošanas aizlieguma nav.
3. Nosacījumi krastu tīrīšanai peldvietās – jāsaskaņo ar pašvaldību un normatīvajos aktos paredzētajām valsts institūcijām.
4. Noteikt visas laipas publiskajos ezeros par publiski izmantojamiem objektiem noteikumos par sabiedrisko kārtību. Jaunu laipu būvniecība tikai ar saskaņošanu pašvaldībā (jo pašvaldībai jāsaņem MK atļauju).
5. Ierobežot koku ciršanu ezeru 50m aizsargjoslā (krūmu ciršanu atļaut). 10m aizsargjoslā vajadzētu aizliegt koku pilnīgu izciršanu, reglamentēta retināšana būtu pieļaujama, retināšanas līmeni varētu kontrolēt pašvaldības atļaujas izsniegšanas procesā. Īpašniekam jānosaka pienākumu saglabāt kokus 10m joslā, nepieciešamības gadījumā kokus pret bebrim jāaizsargā ar sietiem.
6. Aizliegt brīvi peldošu konstrukciju (uz pontoniem novietotu īslaicīgai dzīvošanai paredzētu mājiņu, var būt ar pārvietošanai paredzētu dzinēju) izvietošanu Alaukstā, bet skaidri atļaut brīvi peldošu konstrukciju izvietošanu (vislabāk - par pašvaldības noteiktu licences maksu) Inesī.
7. Veicināt piekļūšanu ezeram kājāmgājējiem krastam ik pa 1km (prasīts ņemt vērā detālplānojumos, bet praksē?)
8. Aizliegt novadīt jebkādas, tai skaitā attīrītus, sadzīves vai rūpnieciskos notekūdeņus ezeros vai tos sasniedzošās ūdenstecēs (neattiecas uz Taurenēs ezeru).
9. Noteikt uzvedības noteikumus Ineša salās un pussalā (precizēt pēc dabas aizsardzības plāna izstrādes).
10. Noteikt papildu prasības zemledus makšķerniekiem un laivu braucējiem Inesī (aizliegt stikla pudeles). Līdzīgs precedents ir Rīgas sabiedriskās kārtības noteikumos, kur aizliegts publisko pasākumu norises vietās ienest dzērienus stikla pudelēs.
11. Normēt jaunās apbūves attālumus no krasta līnijas vai 10m aizsargjoslas līnijas (30 m mazākām, 50 vai 100m kapitālām ēkām), varbūt vienlaicīgi popularizējot pozitīvos piemērus un argumentējot prasību.
12. Pašpatēriņa tīklu licencēm noteikt konkrētas vietas (lokālizāciju).

Vajadzīgie organizatoriskie pasākumi

Sagatavot uz izvirzīt pietiekamas prasības AAA “Vecpiebalga” Dap izstrādē (visiem AAA ietilpstošajiem ezeriem - izstrādāt ainavas analīzi un ainavu saglabāšanas pasākumus, Inesim - dabas lieguma “Sproģi” - Sproģu pussalas, un salu aizsargājamo vērtību izpēti, uzskaiti, pamatotu aizsardzības prasību izstrādāšanu, laivu piestātņu un citas infrastruktūras pie salām un pussalas ierīkošanas pieļaujamības un lokalizācijas noteikšana, ainavas problēmu analīze un risinājumi, pasākumi bebru ietekmes samazināšanai;

Alaukstam - aizsargājamo augu stāvokļa izpēte, īpaši aizsargājamā biotopa kvalitātes parametru mērījumi un interpretācija, konkrētu pasākumu plāns ūdens kvalitātes paaugstināšanai, Alauksta sanācijas iespēju izpēte;

Taunam - sanācijas (atbrīvošanas no uzkrātā piesārņojuma un tā ietekmēm) iespēju izpēte, iespēju atgriezt Taunu makrofitu stāvoklī izpēte.

Darboties un izvirzīt pietiekamas prasības, it sevišķi attiecībā uz nepieciešamajiem finanšu ietilpīgiem pasākumiem, Daugavas (Alauksts, Inesis, Nedzis, Tauns) un Gaujas (Juveris, Zobols) upju baseinu apgabalu apsaimniekošanas plānu precizēto versiju izstrādāšanā. Vajadzētu panākt, lai baseinu plānos iekļauj nepieciešamos pasākumus, tas varētu padarīt iespējamu šo pasākumu finansēšanu no ES fondiem.

Izvirzīt prasības ezeru valsts monitoringam (pētīt stratifikāciju, Alaukstā vismaz divas monitoringa stacijas, pētīt piesārņojuma ietekmi, veikt monitoringa mērījumus un paraugu noņemšanu reizi gadā Alaukstā un Inesī). Pamatot ar veiktajiem pasākumiem piesārņojuma samazināšanai (jāizpēta, vai parādās uzlabojumi).

Vienošanās par privātās ūdenstransporta ielaišanas vietas izmantošanu un apsaimniekošanu Zobolā.

Vienošanās par vismaz vienas privātās peldvietas izmantošanu un apsaimniekošanu Juverī.

Vienošanās par privātās peldvietas izmantošanu un apsaimniekošanu Inesī, ziemeļu krasta pussalā (iespējams, ar nelielu piebraukšanas ceļa ielabošanu).

Rosinājums LVM nozāgēt nokaltušos lielos kokus pie Juvera atpūtas vietas piebraukšanas ceļa un pašas atpūtas vietas ziemeļu krastā.

Atpūtas vietu Juvera krastā, un pie Kaupēnu un Asmeņa ezera popularizēšana.

Laivu akumulatoru uzlādes punktu organizēšana. Būtu vēlams pie ezeriem (svarīgākais pie Alauksta un Ineša) par ES fondu finansējumu izveidot publiski pieejamus laivu akumulatoru uzlādes punktus - tas ne tikai samazinātu troksni un piesārņojumu ar naftas produktiem ezeros, bet arī palielinātu ezeru popularitāti. Optimāli, lai nodrošinātu ekspluatācijas uzraudzību, būtu uzlādes punktus izvietot esošo laivu bāzu piestātnēs.

Izpētīt Alauksta dziļāko slāņu vai dūņu atsūkņēšanas mērķtiecīgumu (tikai pēc piesārņošanas pa Kakta gala grāvi izbeigšanas, un ja neizdodas iekļaut dabas aizsardzības plānā).

Vajadzīgie fiziskie darbi

1.prioritāte

Alauksta Kakta gala grāvja monitorings (Pkop, Nkop, krāsainība), grāvi piesārņojošo objektu identificēšana.

Bebru skaita ierobežošana Inesī un Pīlē.

Saremontēt Kaives NAI biodīķu krastus un it sevišķi sadalošo uzbērumu, nodrošināt virszemes noteces un meliorācijas nenovadīšanu biodīķos (biodīķos novadīt tikai notekūdeņus)- 2014.g. vasara.

Laivu pievešanas iespējas ierīkošana Ineša pašvaldības peldvietā (pievedceļa rekonstrukcijas procesā).

Pīles iztīrīšana no iekritušajiem kokiem, ūdensceļa uzturēšana, laiņu pievešanas / ielaišanas vietas ierīkošana pie Pīles tilta.

Piebraukšanas ceļa pie Juvera ielabošana valsts mežā, atpūtas vietas labiekārtošana (atkritumu tvertne), kāpnis stāvajā kraujā (~ 2m).

Piebraukšanas ceļa Juvera privātajai peldvietai ielabošana (ja izdodas vienoties par izmantošanu).

Taures ezera piebraucamā ceļa ielabošana valsts mežā, stāvvietas ierīkošana, kāpņu (~ 4m) krasta kraujā ierīkošana.

2.prioritāte

Dzeramā ūdens pieejamības / roku mazgāšanas iespējas izveidošana Alauksta estrādes peldvietā.

Ieteku vietu no Tauna iztīrīšana no sanesumiem Inesī, lēpju sakneņu sanesumu izvākšana no Tauna izteces gala (neaizskart sīko lēpju audzes Inesī).

Alauksta līču tīrīšana vai dziļāko slāņu atsūkņēšana (tikai pēc piesārņošanas pa Kakta gala grāvi izbeigšanas).

Kopsavilkums pa ezeriem

<i>ezers</i>	<i>klasif. kods¹¹</i>	<i>vid. dziļums</i>	<i>sp. lauku ms, ha</i>	<i>ūdens apmaiņas periods, gadi</i>	<i>juridiskais statuss</i>	<i>Stāvokļa un pasākumu kopsavilkums</i>
Alauksts	41106	3,3	775	5,8	publiskais	Ekoloģiskā kvalitāte vidēja, cēlonis - piesārņojums pa Kakta gala grāvi. Ezerā saglabājušies īpaši aizsargājami ūdensaugi, pamatā pie salas. Kakta gala stāvoklis ievērojami sliktāks, apdraud peldvietas pie estrādes izmantošanu. Jāapzina un jāierobežo biogēnu pieplūdi pa grāvi. Attīstāma burāšana un makšķerēšana, ierobežojamas jaudīgas motorlaivas un peldošas mājiņas. Sanācijas nepieciešamība nav acīmredzama.
Inesis	41110	2,8	520	1,0	publiskais	Ekoloģiskā kvalitāte vidēja, cēlonis - sekundārais piesārņojums no Tauna. Problēma ir gan bebri, gan nekontrolēta koku izciršana aizsargjoslā. Jāizpēta salas un Sproģu pussalu. Attīstāmas peldvietas, attīstāmas peldošas mājiņas, laivu akumulatoru uzlāde. Jāiztīra Pīli, lai laivas varētu iekļūt Taunā. Iespējama sanācija - ieteku no Tauna līču tīrīšana. Jāņem vērā, ka Inesī sastopamas sīko lēpju audzes, kas ir īpaši aizsargājamā biotopa indikatorsuga.
Juveris	52025	8,5	77	2,2	publiskais	Ekoloģiskais stāvoklis labs, piesārņotāju nav. Konstatēti īpaši aizsargājami ūdensaugi. Ezera smilšainā un seklā piekraste ļoti piemērota peldvietām. Attīstāmas peldvietas un brīvdabas rekreācija, izmantojot valsts mežu un pārējos tuvējos ezerus (Kaupēnu, Asmeni). Attīstāma niršana. Jāuzlabo piebraukšanas ceļus, jāvienojas ar privātpašniekiem par peldvietu izmantošanu.
Kaives ezers	41118 ²¹	1,5 ³¹	4.1	n.d.	pašvaldības īpašums	Galvenā izmantošana - Kaives vienīgā peldvieta. Nepieciešams sakārtot Kaives NAI biodīkus - meliorācijas grāvi jāaizvada garām biodīkiem, NAI izplūdi (un tikai) jāievada tieši pirmajā biodīkā, jāaizber bebru alas. Tīrot ezeru (peldvietu) no ūdensaugiem, jāsaudzē iegrimušo un it sevišķi piegrunts veģetāciju.
Taurenas ezers	52032	2,5	32	0,01	publiskais	Ekoloģiskā kvalitāte vidēja. Attīstāma makšķerēšana, jāizveido piebraukšanas / piekļuves vietu. Motorlaivu lietošana nav ierobežojama. Notekūdeņu novadīšanu aizliegt nevar un nav arī nozīmes.
Tauns	41107	1,3	71,9	0,1	zvejas tiesības pieder valstij	0,9 km no Ineša pa Pīli, pieeja krastam apgrūtināta (purvainis). Ekoloģiskā kvalitāte slihta, liels aizaugums ar lēpēm. Būtisks paliekošais piesārņojums no Vecpiebalgas notekūdeņiem. Sagaidāma pakāpeniska stāvokļa uzlabošanās, iespējams pat - makrofitu stāvokļa atjaunošanās. Piekļuvei ar laivām jāiztīra Pīli, un vēlams ierīkot laivu ielaišanas vietu pie Pīles tilta. Ezera sanācija ļoti apgrūtināta. Vienīgais no koncepcijā iekļautajiem ezeriem, kurā rūpnieciskā daudzumā (60t.t)atrodams kvalitatīvs sapropelis (pelnainība 22%), kaut gan lielākajai sapropeļa krājumu daļai (220 t.t) tomēr pelnainība virs 50%.
Zobols	52002	1,2	82,5	n.d.	zvejas tiesības pieder valstij	Ekoloģiskā kvalitāte laba līdz vidēja. Gar ezeru ceļš, privātpašumā esošā krastā ir izveidota ūdenstransporta pievešanas vieta. Tiek ieteikts ezeru kā vienīgo Vecpiebalgas novadā izmantot ūdensmotocikliem, vēlams - par maksu.

<i>ezers</i>	<i>klasif. kods^[1]</i>	<i>vid. dziļums</i>	<i>sp. lauku ms, ha</i>	<i>ūdens apmaiņas periods, gadi</i>	<i>juridiskais statuss</i>	<i>Stāvokļa un pasākumu kopsavilkums</i>
<p>[1] Latvijas ūdenstilpju klasifikatora kods no Ministru kabineta 2012.gada 14.augusta noteikumiem Nr.551 "Noteikumi par ūdenstilpju klasifikatoru"</p> <p>[2] Latvijas ūdenstilpju klasifikatora kods no agrākā, Vides ministra apstiprinātā klasifikatora (mazākās ūdenstilpes jaunajā, MK apstiprinātajā klasifikatorā nav iekļautas)</p> <p>[3] aptuveni dati</p>						

Informācija par aizsargājamajiem biotopiem

Ezera nosaukums	ŪO tips ^[1]	ŪO ekoloģiskās kvalitātes klase ^[2]	ES aizsargājamais biotops ^[3]	Latvijas īpaši aizsargājamais biotops ^[4]	Aizsargājamā biotopa kvalitāte
Alauksts	5. tips (Sekls dzidrūdēns ezers ar augstu ūdens cietību)	Vidēja	Oligotrofi līdz mezotrofi ūdeņi ar Littorelletea uniflorae /vai Isoeto-Nanojuncetea veģetāciju (kods 3130)	4.2. Ezeri ar oligotrofām līdz mezotrofām augu sabiedrībām	Vidēja
			-	4.19. Ezeri ar piekrastē dominējošu minerālgrunti	Vidēja
Inesis	5. tips (Sekls dzidrūdēns ezers ar augstu ūdens cietību)	Vidēja	Eitrofi ezeri ar iegrimušo ūdensaugu un peldaugu augāju (kods 3150)	4.20. Eitrofi ezeri ar iegrimušo ūdensaugu un peldaugu augāju	Vidēja
			-	4.16. Ezeri ar sīkās lēpes <i>Nuphar pumila</i> audzēm	Vidēja
			-	4.19. Ezeri ar piekrastē dominējošu minerālgrunti	Vidēja
Juveris	5. tips (Sekls dzidrūdēns ezers ar augstu ūdens cietību)	Laba	Eitrofi ezeri ar iegrimušo ūdensaugu un peldaugu augāju (kods 3150)	4.20. Eitrofi ezeri ar iegrimušo ūdensaugu un peldaugu augāju	Laba
Kaives ezers	1. tips (Ļoti sekls dzidrūdēns ezers ar augstu ūdens cietību)	Vidēja	Eitrofi ezeri ar iegrimušo ūdensaugu un peldaugu augāju (kods 3150)	4.20. Eitrofi ezeri ar iegrimušo ūdensaugu un peldaugu augāju	Vidēja

Tauns	1. tips (Ļoti sekls dzidrūdēns ezers ar augstu ūdens cietību)	Slikta	-	4.16. Ezeri ar sīkās lēpes <i>Nuphar pumila</i> audzēm	Slikta
Taurenes ezers	6. tips (Sekls brūnūdēns ezers ar augstu ūdens cietību)	Vidēja	Eitrofi ezeri ar iegrimušo ūdensaugu un peldaugu augāju (kods 3150)	4.20. Eitrofi ezeri ar iegrimušo ūdensaugu un peldaugu augāju	Vidēja
Zobols	2. tips (Ļoti sekls brūnūdēns ezers ar augstu ūdens cietību)	Laba*	Eitrofi ezeri ar iegrimušo ūdensaugu un peldaugu augāju (kods 3150)	4.20. Eitrofi ezeri ar iegrimušo ūdensaugu un peldaugu augāju	Laba*

^[1] MK 19.10.2004. noteikumi Nr. 858 "Noteikumi par virszemes ūdensobjektu tipu raksturojumu, klasifikāciju, kvalitātes kritērijiem un antropogēno slodžu noteikšanas kārtību"

^[2] Kvalitātes klašu robežvērtības atsevišķiem parametriem - no Upju baseinu apgabalu apsaimniekošanas plānu 2010. - 2015. gadam 1.5. pielikuma

^[3] Padomes 1992. gada 21. maija Direktīva 92/43/EEK par dabisko biotopu, savvaļas faunas un floras aizsardzību

^[4] MK 05.12.2000. noteikumi Nr. 421 "Noteikumi par īpaši aizsargājamo biotopu veidu sarakstu"

* Nav mērījumu jūlijā/augustā, tādēļ kvalitāte, iespējams, varētu būt zemāka par labu.

Saīsinājumu un terminu skaidrojums

NAI - notekūdeņu attīrīšanas iekārtas

Nkop - kopējā slāpekļa koncentrācijas ūdenī mērījums, mērvienība miligrami/litrā (mg/l)

Pkop - kopējā fosfora koncentrācijas ūdenī mērījums, mērvienība miligrami/litrā (mg/l)

Seki - ūdens caurredzamības mērījums ar Seki disku, mērvienība metri (m)

Hlorofils-a - galvenais fotosintezējošais aļģu pigments, kas sniedz priekšstatu par aļģu biomasu. Hlorofila-a koncentrācija virszemes ūdeņos tiek lietota kā trofiskā stāvokļa indikators. Parametrs ir viegli ķīmiski nosakāms, bet tam raksturīga augsta sezonālā mainība. Mērvienība - mikrogrami/litrā (µg/l).

Biogēni - fosfora un slāpekļa savienojumi. Ūdensaugu, tai skaitā aļģu, attīstību ezeros parasti limitē fosfors.

TIAN - teritorijas izmantošanas un aizsardzības noteikumi

ŪAL - Ūdens apsaimniekošanas likums

Stratifikācija - ezera ūdens termiskā noslāņošanās vasarā, rezultātā apakšējā slānī ūdens ir ievērojami aukstāks un bagātāks biogēniem nekā virspusē.

Potenciāli toksiskās zilaļģes – zilaļģu sugas, kuras var producēt toksīnus.

Ekoloģiskā kvalitāte - Ekoloģiskā kvalitāte ir virszemes ūdeņu ekosistēmu struktūras un funkcionēšanas kvalitāte, kuru novērtē saskaņā ar Ministru kabineta noteiktajiem kritērijiem. MK noteikumos kritēriji aprakstīti vispārīgi, konkrēti robežlielumi tiek norādīti VARAM ministra apstiprinātajos Upju baseinu apgabalu apsaimniekošanas plānos.

Makrofitu ezers - ezers dzidrūdēns stāvoklī. Dzidrūdēns stāvoklis ir viens no diviem sekla ezera ar lielu fosfora iekšējo uzkrājumu stabiliem alternatīvajiem stāvokļiem, kad ezerā dominē makrofīti, tai skaitā mieturalģes (otrs stāvoklis - turbīdais, kam raksturīga liela aļģu biomasa).

Mieturalģes – makroskopiskas daudzšūnu aļģes.

Normatīvo aktu prasības

TIAN

13.10. Ūdeņu teritorijas (Ū)

791. Ūdeņu teritorijās ieskaita virszemes ūdensobjektus – upes, kuru garums lielāks par 10 km, ezerus un mākslīgi veidotās ūdenskrātuves, kuru platība lielāka par 1 ha lauku teritorijās, bet ciemos ar platību virs 0,1 ha.

792. Ūdeņu teritorijas var izmantot zivsaimniecībai, zvejniecībai, ūdenstransportam, sportam, tūrismam, rekreācijai, enerģētikai un ar tiem saistīto objektu (laivu piestātnes, pārceltuves, peldētavas u.c.) izbūvei, kā arī inženiertīklu izvietojumam.

793. Ūdeņu teritorijās un to piekrastē (tauvas joslā) atļautas darbības, kas nepieciešamas attiecīgā ūdensobjekta apsaimniekošanai, izmantošanai un aizsardzībai.

794. Derīgo izrakteņu (sapropēja) iegūšana ūdeņu teritorijās atļauta atbilstoši normatīvo aktu prasībām, ja tas nav pretrunā ar Vecpiebalgas novada Ilgtspējīgas attīstības stratēģiju un dabas aizsardzības mērķiem.

795. Izstrādājot lokālplānojumus un detālplānojumus, paredz brīvas gājēju piekļūšanas iespējas publiskajiem un valstij piederošajiem ūdeņiem līdz to tauvas josla, ik pēc 1000m vai trijiem īpašumiem, jeb tuvākai publiskai atpūtas vietai.

796. Pašvaldība var noteikt īpašas prasības un ierobežojumus par konkrētiem ūdeņiem, izdodot saistošos noteikumus.

Likums “Par pašvaldībām”

15. pants. Pašvaldībām ir šādas autonomās funkcijas:

1) organizēt iedzīvotājiem komunālos pakalpojumus (ūdensapgāde un kanalizācija; siltumapgāde; sadzīves atkritumu apsaimniekošana; notekūdeņu savākšana, novadīšana un attīrīšana) neatkarīgi no tā, kā īpašumā atrodas dzīvojamais fonds;

3) noteikt kārtību, kādā izmantojami publiskā lietošanā esošie meži un ūdeņi, ja likumos nav noteikts citādi;

43. pants. Dome ir tiesīga izdot saistošus noteikumus, paredzot administratīvo atbildību par to pārkāpšanu, ja tas nav paredzēts likumos, šādos jautājumos:

2) par publiskā lietošanā esošo mežu un ūdeņu, kā arī par republikas pilsētas vai novada īpaši aizsargājamo dabas un kultūras objektu aizsardzību un uzturēšanu;

21. pants. Dome var izskatīt jebkuru jautājumu, kas ir attiecīgās pašvaldības pārziņā, turklāt tikai dome var:

14) noteikt, ja tas nav aizliegts vai noteikts ar likumiem vai Ministru kabineta noteikumiem, maksu par:

a) pašvaldības zemes, cita nekustamā un kustamā īpašuma lietošanu (iznomāšanu),

Ūdens apsaimniekošanas likums

17.pants. Maksa par ūdens resursu lietošanu

(1) Fiziskās un juridiskās personas bez maksas lieto caurtekošos ūdeņus zivsaimniecībai (izņemot dabas resursu nodokļu maksājumus vai zaudējumu atlīdzību par ūdens piesārņojumu, kas rodas šo darbību rezultātā), kā arī ūdens resursus nekomerciālam transportam, peldēšanai, ūdenssportam, ūdenstūrismam vai personiskām vajadzībām, ja ūdens lietošanai personiskām vajadzībām nav nepieciešamas normatīvajos aktos noteiktās atļaujas.

Ministru kabineta 2005.gada 1.marta noteikumi Nr.158 “Noteikumi par kuģošanas līdzekļu satiksmi iekšējos ūdeņos”

2. Noteikumos lietoti šādi termini:

2.4. iekšējo ūdeņu īpašnieks vai valdītājs — valsts vai pašvaldība, kā arī juridiska vai fiziska persona, kurai pieder iekšējo ūdeņu akvatorija vai kura to nomā;

26. Vadītājam aizliegts:

26.6. izmantot kuģošanas līdzekli vietās, kur to aizliedzis iekšējo ūdeņu īpašnieks vai valdītājs, kā arī pašvaldības saistošajos noteikumos noteiktās, apzīmētās un aizliegtās akvatorijās un peldvietās;

Ministru kabineta 2008.gada 25.marta noteikumi Nr.213 “Ceļu satiksmes drošības direkcijā reģistrējamo kuģošanas līdzekļu reģistrācijas kārtība”

2. Ceļu satiksmes drošības direkcijā reģistrē šādus kuģošanas līdzekļus:

2.1. ūdensmotociklus (kuģošanas līdzeklis ar mehānisko dzinēju, kurš paredzēts braukšanai, vadītājam vai vadītājam un vienam vai vairākiem pasažieriem sēžot vai stāvēt uz tā);

2.2. motorlaivas (ūdenssportam un izklaidei paredzēts kuģošanas līdzeklis bez klāja un atsevišķām, no ūdens aizsargātām telpām cilvēkiem. Tas paredzēts braukšanai, galvenokārt izmantojot mehānisko dzinēju, kura jauda ir lielāka par 3,7 kW, un tā garums ir lielāks par 2,5 metriem);

2.4. airu laivas (kuģošanas līdzeklis, kas paredzēts braukšanai, izmantojot airi (airus) vai motoru, kura jauda nepārsniedz 3,7 kW);

3. Airu laivas reģistrē brīvprātīgi, izņemot gadījumus, ja pašvaldība vai cits iekšējo ūdeņu īpašnieks tam piederošajos iekšējos ūdeņos ir paredzējis airu laivu reģistrēšanu šajos noteikumos noteiktajā kārtībā.

Ministru kabineta 2012.gada 2.maija noteikumi Nr.309 “Noteikumi par koku ciršanu ārpus meža”

4. Attiecīgās zemes īpašniekam vai tiesiskajam valdītājam nepieciešama vietējās pašvaldības atļauja koku ciršanai ārpus meža, ja kokus cērt:

4.8. virszemes ūdensobjektu aizsargjoslā, izņemot mākslīga ūdensobjekta aizsargjoslu, ja kokus cērt ne tālāk kā 50 metru joslā gar virszemes ūdensobjektu vai visā palienes platumā gar ūdensobjektu ar izteiktu periodiski applūstošu palieni;

4.10. vietējās pašvaldības teritorijas attīstības plānošanas dokumentos noteiktajā ainaviski vērtīgajā teritorijā;

5. Šo noteikumu [4.punktā](#) minētajās teritorijās, izņemot šo noteikumu [4.11.apakšpunktā](#) minēto gadījumu, bez vietējās pašvaldības atļaujas koku ciršanai ārpus meža atļauts cirst:

5.1. augļu kokus;

5.2. kokus, kuru celma caurmērs ir mazāks par 20 centimetriem;

Ministru kabineta 2006.gada 13.jūnija noteikumi Nr.475 “Virszemes ūdensobjektu un ostu akvatoriju tīrīšanas un padziļināšanas kārtība”

3.3. virszemes ūdensobjektu vai ostu akvatoriju tīrīšana – peldošu gružu izvākšana, zāles un apauguma likvidēšana, akmeņu un koku izcelšana, nogrimušu priekšmetu izcelšana un citi darbi, tai skaitā gultnes attīrīšana, lai novērstu ūdens caurvadīšanas spēju samazināšanos.

4. Valsts vides dienests izsniedz tehniskos noteikumus virszemes ūdensobjektu vai ostu akvatoriju tīrīšanai vai padziļināšanai, ja šīm darbībām saskaņā ar likumu "Par ietekmes uz vidi novērtējumu" nav nepieciešams ietekmes uz vidi novērtējums.

25. Ja ūdensteces sateces baseins ir lielāks par 25 kvadrātkilometriem vai ūdenstilpes spoguļa laukums ir vismaz 10 hektāru liels, darbības ierosinātājs papildus šo noteikumu [24.punktā](#) minētajam iesniedz:

25.1. sertificēta eksperta atzinumu par virszemes ūdensobjektu tīrīšanas vai padziļināšanas iespējamo ietekmi uz zivju resursiem. Ja nepieciešams, Valsts vides dienests pieprasa valsts zinātniskajam institūtam "Pārtikas drošības, dzīvnieku veselības un vides zinātniskais institūts" izvērtēt saņemto

atzinumu. Izdevumus, kas saistīti ar minētās institūcijas izvērtējuma sagatavošanu, sedz darbības ierosinātājs;

25.2. sertificēta eksperta atzinumu par virszemes ūdensobjektu tīrīšanas vai padziļināšanas iespējamo ietekmi uz īpaši aizsargājamām dabas teritorijām, īpaši aizsargājamām sugām un īpaši aizsargājamiem biotopiem, kā arī iespējamo ietekmi uz tīrāmo vai padziļināmo ūdensobjektu. Ja nepieciešams, Valsts vides dienests pieprasa Dabas aizsardzības pārvaldei izvērtēt saņemto atzinumu. Izdevumus, kas saistīti ar minētās institūcijas izvērtējuma sagatavošanu, sedz darbības ierosinātājs;

25.3. sertificēta eksperta atzinumu par virszemes ūdensobjektu tīrīšanas vai padziļināšanas iespējamo ietekmi uz apkārtējiem ūdensobjektiem. Ja nepieciešams, Valsts vides dienests pieprasa valsts sabiedrībai ar ierobežotu atbildību "Latvijas Vides, ģeoloģijas un meteoroloģijas centrs" izvērtēt saņemto atzinumu. Izdevumus, kas saistīti ar minētās institūcijas izvērtējuma sagatavošanu, sedz darbības ierosinātājs.

26. Ja paredzēts tīrīt vai padziļināt publisko ūdensteci vai ūdenstilpi, kā arī ūdensteci vai ūdenstilpi, kurā zvejas tiesības pieder valstij, pirms tehnisko noteikumu saņemšanas darbības ierosinātājs saņem vietējās pašvaldības rakstisku piekrišanu.

Ministru kabineta 2009.gada 30.novembra noteikumi Nr.1374 “Noteikumi par rūpnieciskās zvejas limitiem un to izmantošanas kārtību iekšējos ūdeņos”

4. Pašvaldība, kuras administratīvajā teritorijā atrodas vai ar kuras administratīvo teritoriju robežojas ūdenstilpes, ievērojot normatīvos aktus par ūdenstilpju un rūpnieciskās zvejas tiesību nomu un zvejas tiesību izmantošanas kārtību un normatīvos aktus par zvejas tiesību izmantošanu privātajos ūdeņos, kā arī šajos noteikumos noteiktos zvejas limitus, veic šādas darbības:

4.1. ūdeņos, kuros zvejas tiesības pieder valstij, – iedala konkrētu limita apjomu fiziskajām un juridiskajām personām, ar kurām pašvaldībai noslēgti rūpnieciskās zvejas tiesību nomas līgumi (turpmāk – zvejnieki);

7.6. pašpatēriņa zvejai konkrētā ūdenstilpē privātajos un publiskajos ūdeņos katram zvejniekam var iedalīt (vai privāto ūdeņu īpašnieku zvejas limitu sadalē var noteikt) šādu limitu:

7.6.1. zivju murdu limitu, kas pēc skaita nepārsniedz vienu zivju murdu ar ne vairāk kā 30 metru lielu sētas garumu vai spārnu atvērumu;

7.6.2. tīklu garuma limitu, kas pēc skaita nepārsniedz divus 15 metru garus tīklus privātajos ūdeņos vai vienu 50 metru garu tīklu publiskajos ūdeņos;

8. Pašvaldības reizi gadā līdz 1.jūlijam iesniedz institūtā priekšlikumus par iekšējos ūdeņos noteikto zvejas limitu izmaiņām. Institūts mēneša laikā izvērtē iesniegtos priekšlikumus un iesniedz Zemkopības ministrijā zinātniski pamatotu atzinumu par pašvaldību priekšlikumiem zvejas limitu izmaiņām.

Limiti:

Alaukstam 3465m

Inesim 2300m

Zobolam 300m

Taunam 250m

Taurenas ezeram 120m

Ministru kabineta 2014.gada 18.jūnija rīkojums Nr.299 “Par Vecpiebalgas novada administratīvajā teritorijā esošā Alauksta ezera, Ineša ezera, Juvera ezera, Taurenas ezera un zem tiem esošās zemes nodošanu Vecpiebalgas novada pašvaldības valdījumā”

3. Īstenojot valdījuma tiesības uz publiskajiem ūdeņiem, Vecpiebalgas novada pašvaldībai ir šādas tiesības:

3.1. izmantot publisko ūdeņu resursus, ūdens ekosistēmas un no tām tieši atkarīgās sauszemes ekosistēmas, zemi zem publiskajiem ūdeņiem, zemes dzīles, kā arī zemes dzīļu derīgās īpašības atļautiem un normatīvajos aktos noteiktajiem mērķiem;

3.2. rīkoties īpašnieka vārdā, noslēdzot līgumus ar trešajām personām par publisko ūdeņu un zem tiem esošās zemes kā vienota veseluma nomu noteiktiem izmantošanas veidiem atbilstoši normatīvajiem aktiem par ūdenstilpju un rūpnieciskās zvejas tiesību nomu un zvejas tiesību izmantošanas kārtību;

3.3. veikt inženierbūvju (aizsargdambju, sūkņu staciju un krasta nostiprinājumu) būvniecību, ja tās nepieciešamas likumā "[Par pašvaldībām](#)" [15. pantā](#) noteikto pašvaldības autonomo funkciju nodrošināšanai, kā arī šīs inženierbūves ierakstīt zemesgrāmatā uz pašvaldības vārda kā patstāvīgus īpašuma objektus;

3.4. zemes īpašnieka vārdā saskaņot tādu nomnieku ierosinātu kustamo objektu būvniecību publiskajos ūdeņos, kas netiek saistīti ar zemi un kurus bez to bojāšanas var atdalīt no zemes;

3.5. izmantot publiskajos ūdeņos esošās salas, kas ietilpst šā rīkojuma 1.1. un 1.4. apakšpunktā minētajos nekustamajos īpašumos un to daļās, to dabisko ekosistēmu aizsardzības un saglabāšanas nodrošināšanai.

4. Noteikt Vecpiebalgas novada pašvaldībai šādus valdījuma tiesību ierobežojumus un pienākumus:

4.1. nodrošināt publisko ūdeņu ilgtspējīgu apsaimniekošanu, pārvaldīšanu un saglabāšanu;

4.2. ievērot normatīvajos aktos noteiktās vides aizsardzības un saimnieciskās darbības prasības un citus ierobežojumus un prasības, kas noteiktas upju baseinu apgabala apsaimniekošanas plānos;

4.3. mēneša laikā pēc šā rīkojuma 5. punktā minētā pieņemšanas un nodošanas akta parakstīšanas saskaņā ar Nekustamā īpašuma valsts kadastra likuma 55. panta pirmo daļu iesniegt to Valsts zemes dienestā, lai Nekustamā īpašuma valsts kadastra informācijas sistēmā veiktu ierakstus par šā rīkojuma 1. punktā minēto nekustamo īpašumu tiesisko valdītāju;

4.4. iznomājot publiskos ūdeņus, ievērot normatīvajos aktos par ūdenstilpju un rūpnieciskās zvejas tiesību nomu un zvejas tiesību izmantošanas kārtību noteikto nomas kārtību un termiņus. Nomas līgumā iekļaut nosacījumu, ka nomniekam nav tiesību būvēt publiskajos ūdeņos ēkas (būves), kas ir patstāvīgi nekustamā īpašuma objekti, un vienošanos par būvju piederību pēc nomas termiņa beigām vai uzbūvēto būvju nojaukšanu;

- 4.5. saņemt ikreizēju Ministru kabineta atļauju jebkura veida būvniecībai vai būvju izvietojšanai publiskajos ūdeņos, izņemot šā rīkojuma 3.3. un 3.4. apakšpunktā minētos gadījumus;
- 4.6. inženierbūves, ko pašvaldība ierakstījusi zemesgrāmatā uz sava vārda atbilstoši šā rīkojuma 3.3. apakšpunktam, aizliegts atsavināt, ieķīlāt un apgrūtināt ar lietu tiesībām;
- 4.7. atbilstoši normatīvo aktu prasībām nodrošināt iespēju izmantot tauvas joslu, kā arī nodrošināt brīvu piekļuvi publiskajiem ūdeņiem un tajos esošajām salām.

Objekti, to stāvoklis, problēmas, ieteicamā izmantošana, pasākumi

Alauksts

Ekoloģiskā kvalitāte

Alauksta ekoloģiskās kvalitātes vērtējums no ŪAL viedokļa				
	Nkop, mg/l	Pkop, mg/l	Seki, m	Hlorofils-a, µg/l
19.02.2007.	1.16	0.019	-	-
14.05.2007.	0.71	0,023	2.2	-
06.08.2007.	0,83	0,031	1,6	11.4
05.11.2007.	0,89	0,024	-	-
2007. g. parametra vidējā vērtība	0,9	0,024	1,9	11.4
13.07.2010.	-	-	2,1	-
12.07.2013.	-	-	1,2	-
25.08.2013.	-	-	1	-
2013. g. parametra vidējā vērtība	-	-	1,1	-
Kritērija vērtība	Biogēni		Caurredzamība	Fitoplanktons
Ekoloģiskā kvalitāte	Vidēja			

Ir būtiska ūdens kvalitātes problēma, kuras dēļ pakāpeniski samazinās aizsargājamo augu populācija. Ir acīmredzama Alauksta ūdens kvalitātes atšķirība dažādās vietās, ievērojami sliktākajā stāvoklī ir Kakta gals. Kakta galā 2013.g. vasarā bija redzama potenciāli toksisko zilaļģu savairošanās, peldēties estrādes tuvumā nebūtu iesakāms. Piesārņojumu rada ka Kakta gala meliorācijas grāvi ezerā ieplūstošie biogēni - fosfora un varbūt arī slāpekļa savienojumi. Biogēni veicina fitoplanktona savairošanos, kā rezultātā samazinās ūdens caurredzamība, un pasliktinās piegrunts augu augšanas apstākļi. Ezerā nokļuvušais fosfors Alauksta mazās ūdens apmaiņas dēļ ezerā uzkrājas, rezultātā paplašinās niedru audzes, kā arī piegrunts slānī sāk samazināties skābekļa koncentrācija. Tā kā ezers ir samērā liels un relatīvi sekls, pagaidām situācija nav kļuvusi kritiska, spriežot arī pēc viduvējās niedru vitalitātes, un, būtiski samazinot piesārņojuma pieplūdi, situācija varētu uzlaboties.

Piesārņojums Kakta galā pieplūst pa grāvi (valsts nozīmes ūdensnoteka), kurā līdz 2012.gada beigām nonāca centralizētajai kanalizācijai nepieslēgto divu Vecpiebalgas daudzdzīvokļu māju kanalizācija, kā arī nonāk virszemes noteces no Vecpiebalgas. Kopējais grāvja garums no Vecpiebalgas daudzdzīvokļu mājām – 2 km, grāvī ilgākā laika periodā ir uzkrājušies fosfora savienojumi, tāpēc nav izslēgts, ka piesārņojuma pieplūde turpināsies vēl ilgi (3-8 gadus). Lai noskaidrotu pašreizējo piesārņojuma pieplūdi pa Kakta gala grāvi, vajadzētu grāvī veikt biogēnu monitoringu (Pkop, Nkop, krāsainība - ņemt paraugus apmēram 100m pirms grāvja ieteces ezerā, pirmo gadu reizi mēnesī, otro gadu - atkarībā no pirmā gada rezultātiem), kā arī Alauksta Kakta gala monitoringu (Pkop, Nkop, fitoplanktona sastāvs, Seki - jūnijā, jūlijā, augustā Kakta gala centrā - apmēram vienādā attālumā no gala un malām). Monitoringa datu interpretācijā noskaidrojams, vai pa Kakta gala grāvi turpina ieplūst piesārņojums, piesārņojuma veids, sastāvs un apjoms.

Ūdens ziedēšana Alauksta Kakta galā, pie estrādes 12.07.2013



Pēc piesārņojuma pieplūdes pārtraukšanas varētu būt mērķtiecīga ezera atbrīvošana no uzkrātā piesārņojuma. Izpētāma metode - virsmas slāņa noteces uz Taunu aizvietošana ar ūdens atsūknēšanu no dziļākajiem slāņiem stratifikācijas periodā. Metode varētu būt efektīva tikai ilgstoša neliela vēja periodā vasarā. Metodes mērķtiecīgumu jāpārbauda, pārbaudot vertikālo stratifikāciju vasarā (temperatūras, skābekļa koncentrācijas un piesātinājuma mērījumi katrā dziļuma horizonta metrā), un stratifikācijas konstatēšanas gadījumā - izmērot Pkop koncentrāciju dažādos dziļumos. Nelielās līmeņa starpības dēļ iztecē sifonēšanās garajā cauruļvadā ir maz ticama, visticamāk, nāksies lietot [zemspiediena] sūkni. Tā kā nepieciešams arī cauruļvads ~ 300m, ko var noguldīt uz grunts - dziļāko slāņu atsūknēšanas lietderīgums un iespējamā efektivitāte ir rūpīgi aprēķināma un vērtējama. Iespējams, ka Alauksta stratifikāciju vasarā bieži izjauc vējš, un attiecīgi dziļāko slāņu atsūknēšana nav mērķtiecīga.

Problēma arī tāda, ka Alauksta biogēnu atsūknēšana uz Taunu nebūtu vēlama, jo tā neizbēgami negatīvi ietekmēs Inesi, savukārt pa Gaujiņu notece ir mazāka - galvenokārt pavasarī, rezultātā pie Gaujiņas iztekas nav tāda dūņu uzkrājuma kā pie grāvja uz Taunu.

Bet jebkurā gadījumā primāra ir piesārņojuma pieplūdes izbeigšana pa Kakta gala grāvi.

Aizsargājамie augi un biotopi

20. gs. 80. gadu vidū Alaukstā konstatētas sešas īpaši aizsargājamo augu sugas (inf. no Dabas aizsardzības pārvaldes pārziņā esošās datubāzes "Aizsargājamo augu sugu atradnes") - Dortmaņa lobēlija *Lobelia dortmanna* L., gludsporu ezerene *Isoetes lacustris* L., dzeloņsporu ezerene *Isoetes echinospora* Durieu, vienzieda krastene *Littorella uniflora* (L.) Asch., ūdeņu subulārija *Subularia aquatica* L., pamīsziedu daudzlape *Myriophyllum alterniflorum* DC. Tās ir ES aizsargājamā biotopa „oligotrofi līdz mezotrofi ūdeņi ar *Littorelletea uniflorae* /vai *Isoeto-Nanojuncetea* veģetāciju” indikatorsugas, kuru optimālai attīstībai nepieciešami barības vielām nabadzīgi ūdeņi ar zemu cietību. Indikatorsugu audzes bija konstatētas septiņās vietās ezera un Lielās salas piekrastē. Abām ezereņu sugām vitalitāte ir bijusi laba, par pārējo sugu vitalitāti nav ziņu.

2009. gadā augu un biotopu monitoringā Alaukstā konstatētas divas īpaši aizsargājamās augu sugas – Dortmaņa lobēlija *Lobelia dortmanna* L. un gludsporu ezerene *Isoetes lacustris* L. (atbilstoši MK 14.11.2000. noteikumu Nr. 396 „Noteikumi par īpaši aizsargājamo sugu un ierobežoti izmantojamo īpaši aizsargājamo sugu sarakstu” 1. pielikuma 6.139. punktam un 6.75. punktam). Ezerenes un lobēlijas 2009. g. monitoringā konstatētas trijās vietās, un šo augu vitalitāte nebija laba.

13.07.2010. biedrības “Latvijas ezeri” veiktajā Alauksta ezera izpētē Lielās salas ziemeļu piekrastē 0.5

– 0.6 m dziļumā konstatētas Dortmaņa lobēlijas audzes (vairākās vietās atsevišķi augi vai augu grupas, kas veido ļoti skrajas audzes), vienziēda krastenes (īpaši aizsargājamā suga atbilstoši MK 14.11.2000. noteikumu Nr. 396 1. pielikuma 6.122. punktam) audzes (vietām, nelielas) un pamīšziedu daudzlapes (īpaši aizsargājamā suga atbilstoši MK 14.11.2000. noteikumu Nr. 396 1. pielikuma 6.39. punktam) audzes (vietām atsevišķi augi vai nelielas, skrajas audzītes). Visas minēto augu audzes pārklātas ar nelielu dūņu kārtu, to vitalitāte vērtējama kā apmierinoša.

Salīdzinot ar agrāko pētījumu datiem, Alauksta ezerā īpaši aizsargājamo augu vitalitāte ir pasliktinājusies, divas augu sugas vairs nav konstatētas, esošajām sugām sarucis atradņu skaits.

Pašreizējais ezera stāvoklis un aizsargājamo augu situācija atbilst Latvijas īpaši aizsargājamajam biotopam “Ezeri ar oligotrofām līdz mezotrofām augu sabiedrībām”. Galvenais aizsargājamā biotopa apdraudējums - biogēnu (fosfora un varbūt arī slāpekļa) piesārņojums. Tā kā aizsargājamie augi saglabājušies atsevišķās pamatā seklās vietās pie salas - augus apdraud arī iespējama izbradāšana.

Aizsargājamie augi Alaukstā, Lielās salas piekrastē, 13.07.2013



Lobēlijas (ar baltajiem ziediem).



Pamīšziedu daudzlapes (iegrimušie augi).

Izmantošana

775 ha lielajam ezeram ir ļoti liela laivotāju un makšķernieku ietilpība, un pie estrādes ir ierīkota laba laivu ielaišanas vieta, kurā var ielaist ūdenī pat smagās laivas. Tomēr laivu ar jaudīgiem dzinējiem izmantošana apdraud peldētājus un mazos peldlīdzekļus, traucē makšķerniekus, kā arī samazina ezera kopējo laivotāju ietilpību. Ezera lielā izmēra dēļ Alauksts ir vienīgais ezers Vecpiebalgas novadā, kuru iespējams izmantot burāšanai, ko arī vajadzētu attīstīt.

Rīcības

Vajadzīgs Kakta galā ietekošā grāvja monitorings - Pkop, Nkop, ko salīdzināt ar paša Alauksta parametriem. Jāprobežo atsevišķo objektu (viesu namu, dzīvojamo māju) kanalizāciju - lai nekādā gadījumā sadzīves notekūdeņi netiktu novadīti uz Alaukstu.

Būves

Vietām ezera krastā ir izrakti kanāli, kuri apgrūtina tauvas joslas lietošanu (pārvietošanos gar ezera krastu). Uz kanālu krastiem būtu attiecināma ezera 10m tauvas josla. Ir viena uz ūdens uzcelta mājiņa. Peldošu mājiņu laipu galos izvietošana būtu ierobežojama. Tā kā autonomi peldošas mājiņas ar lielu ticamību var tikt izvietotas pie Lielās salas, un attiecīgi radīt palielinātu antropogēno slodzi aizsargājamo augu augtenēs, pilnīgi autonomi peldošas mājiņas Alaukstā būtu pilnībā aizliedzamas.

Uz peldošiem objektiem attiecas MK 299. rīkojumā paredzētais pašvaldības izsniedzamais

saskaņojums ar zemi nesaistītu objektu izvietošanai, attiecīgi par peldošām mājiņām laipu galos varētu tikt prasīta maksa pašvaldības budžetā.

Peldošas būves Alaukstā



Peldoša mājiņa laipas galā.



Peldoša platforma laipas galā.

Vairākās vietās ezerā ir izbūvētas laipas. Gandrīz visur laipas ir normāli uzturētas, nav nevajadzīgi pārspīlētas izmēros, un nerada būtisku iespaidu ne uz ainavu, ne uz ezera izmantošanu. Tomēr, ņemot vērā, ka visa ezera akvatorija ir publisks ūdensobjekts, tad arī laipām būtu jānodrošina publisku pieejamību, un nav pieļaujams laipu izmantošanai pieprasīt īpašnieka saskaņojumu vai atļauju. Tāpat arī nebūtu pieļaujama laipu izbūve tālu aiz niedru joslas vai dziļāk nekā nepieciešams laipu piebraukšanai.

MK 299.rīkojumā paredzēts ikreizējs MK saskaņojums būvniecībai (tātad arī laipām) publiskajos ezeros.

Laipas Alaukstā



Laipa DA krastā, pirms Kakta gala.



Niedrītes. Laivu piestātne.

Krasta tīrīšana un apbūve

Krasta tīrīšana un jaunā apbūve Alaukstā



Attīrīts krasts, izveidota paslēpta lagūna. Skats no niedrāja ārpuses.



Skati lagūnas iekšpusē.

Krasta tīrīšana un jaunā apbūve Alaukstā



Attīrīts krasts, izveidots atvērums ainavā.



Tīrīta piekraste.

Vietās ar bieziem niedrājiem ezera izmantošana par peldvietu ir iespējama tikai pēc krasta tīrīšanas. Lineāra pieeja izveido atvērumu niedrājā, palielina krasta apdzīvotības iespaidu. Lagūna ir mazāk pamanāma no attāluma, tomēr lagūnas teritorija faktiski nokļūst tikai privātā lietošanā. Tīrīšana ar plašu atvērumu niedrājā būtu atļaujama tikai publiski lietojamām pludmalēm. Savukārt apbūves minimālais attālums no ezera, lai nodrošinātu ūdenstilpes publisko lietojumu, būtu jānosaka vismaz 50

metri no krasta līnijas.

Publiska piekļuve Alaukstam ir iespējama tikai divās vietās, publiski tieši pieejamās krasta līnijas garums pie estrādes 150m, pie ceļa 40m. Vienā peldvietā (pie estrādes) slikta ūdens kvalitāte, otrā - skudras. Pie estrādes ir ierīkota publiska laivu ielaišanas vieta, var no piekabes ielaist smagās laivas. Dzeramais ūdens estrādes peldvietā nav pieejams, kas ir problēma arī estrādē notiekošajos masu pasākumos.

Salas izmantošanas palielināšana nebūtu pieļaujama, jo pie salas ir aizsargājamo augu dzīvotnes.

Zivju situācijai nāk par labu pietiekama ūdens kvalitāte, bet to pasliktina nepietiekamas migrācijas iespējas. Zivju mazuļu ielaišana nav ekonomiski izdevīga, un tās finansēšana no pašvaldības budžeta nebūtu pieļaujama.

Ir izdotas virs 30 licences pašpatēriņa zvejai Alaukstā, šo tīklu lietošanai vajadzētu precīzāku kārtību, lokalizāciju, un lietošanas biežuma aprobežojumus. Jāizslēdz iespēju vairākus 50m tīklus apvienot vienā.

Bizness:

Raskumi, naktsmītnes, laivu noma

Veikborda trase

Kempings „Niedrītes”, laivu noma, naktsmītnes

Potenciāli - austrumu krastā plānojas liels kempings

<i>Ezeru izmantošanas (iznomāšanai) veidi</i>	<i>Situācija Alaukstā</i>
2.1. rūpnieciskajai (komerciālajai, pašpatēriņa) zvejai	Nepietiekama zivju mobilitāte (nav saistības ar ūdensteci). Pašpatēriņa zveja iespējama, taču tā nedrīkst traucēt peldēšanu, braukšanu ar laivām un makšķerēšanu.
2.2. amatierzvejai – makšķerēšanai (turpmāk – makšķerēšana)	Plašas pielietošanas iespējas. Plēsīgo zivju mazuļu ielaišana neradīs kaitējumu, bet nav ekonomiski pamatota. Karpu ielaišana nebūtu vēlama.
2.3. akvakultūras dzīvnieku audzēšanai	Nav pieļaujama - nepietiekama caurtece un pārāk liels esošais piesārņojums.
2.4. kultūrvēsturisko un dabas objektu aizsardzībai	Ir jāaizsargā īpaši aizsargājamo augu dzīvotnes - vispirmām kārtām nodrošinot ekoloģiskā stāvokļa uzlabošanu, kā arī aizsargājot pret tiešām ietekmēm Lielās salas seklūdens zonu.
2.5. dzeramā ūdens apgādei un ūdens ņemšanai īpašām vajadzībām	Dzeramajam ūdenim nav pietiekamas kvalitātes. Tehniskā ūdens ņemšana iespējama, bet nav patērētāju.
2.6. zinātniskās pētniecības darbiem	
2.7. rekreācijai (atpūtas uz ūdeņiem un peldvietu organizēšanai)	Plaši izmantojams braukšanai ar laivām, vējdeļiem, un peldēšanai.
2.8. ūdenssportam	Piemērots ziemas burāšanai - relatīvi liels ledus

<i>Ezeru izmantošanas (iznomāšanai) veidi</i>	<i>Situācija Alaukstā</i>
	segas ilgums.
2.9. ūdensceļu izmantošanai	Nav nepieciešamības
2.10. sapropeļa un minerālo resursu ieguvei	Sapropeļa resursi ar mitrumu 60% - 3,5Mm ³ , bet pelnainība - virs 60%.
2.11. hidrotehnisko būvju celtniecībai, ekspluatācijai un ūdensspēka izmantošanai	Hidrotehnisko būvju būvniecība iztekā uz Taunu nav nepieciešama - kanāls ir pietiekami sekls, lai aizkavētu pārlieku līmeņa samazināšanos, savukārt līmeņa pacelšana nav mērķtiecīga, var pasliktināt aizsargājamo augu stāvokli.

Inesis

Ineša ekoloģiskās kvalitātes vērtējums atbilstoši ŪAL				
	Nkop, mg/l	Pkop, mg/l	Seki, m	Hlorofils-a, µg/l
10.08.2004.	-	-	1,05	-
19.02.2007.	-	0,023	-	-
14.05.2007.	0,81	0,035	1,8	-
06.08.2007.	1,08	0,043	0,9	22,7
05.11.2007.	0,79	0,023	-	-
2007. g. parametra vidējā vērtība	0,89	0,031	1,35	22,7
22.08.2013.	-	-	0,8	-
Kritērija vērtība	Biogēni		Caurredzamība	Fitoplanktons
Ekoloģiskā kvalitāte	Vidēja			

Inesim ir būtiska ūdens kvalitātes problēma, kuras cēlonis - ilgstošā Vecpiebalgas kanalizācijas novadīšana uz Taunu, kā rezultātā pats piesārņotais Tauns tagad ir sekundārais piesārņojuma avots. Ieteces no Tauna galā Inesī nonāk daudz lēpju sakneņu un citas organikas. Arī peldlapu aizaugums Inesī pie ietekām no Tauna ir ievērojams, tātad ir būtisks biogēnu pieplūdums.

Ietekas no Tauna.



Pīles 1 ietekas vieta.



Pīles ietekas vieta.

Paredzams, ka piesārņojums no Tauna lēnām samazināsies, sakarā ar Vecpiebalgas kanalizācijas ietekmes novēršanu, pamanāms samazinājums varētu būt konstatējams 4 - 5 gadu laikā. Tomēr 2014.g. pavasarī konstatēts ievērojams piesārņojums no liellopu fermas mēsļu novietošanas laukuma caur Balgu uz Taunu, tāpēc piesārņojuma no Tauna ieplūdes samazināšanās termiņi pagarinās.



Mēslu - komposta kaudze, ar noteci uz Balgu.

Inesī vietām ir izbūvētas pārmērīgi lielu izmēru laipas, tās bojā ainavu un traucē ezera publisko izmantošanu.

Lielās laipas Inesī



Liela laipa D krastā.



Laipa pie Tomiņiem.

Daļā Ineša krasta tiek izcirsti koki, un pat tiek uzbērtā melnzeme līdz ūdenim, no augsnes izskalotais fosfors un pat daļa melnzemes nokļūst ūdenī.

Izcirsts krasts Inesī



Ir perspektīva salu izmantošana atpūtai, bet nepieciešama izpēte (vislabāk - AAA “Vecpiebalga” dabas aizsardzības plāna izstrādes ietvaros) - vai un kas konkrēti uz salām aizsargājams. Salas (6 gab., 4.9 ha) un Sproģu pussala (~ 35 ha) ietilpst dabas liegumā “Sproģi”. Prasības dabas liegumā nosaka [264.noteikumi](#), tāpēc publiskās izmantošanas infrastruktūras (piemēram, taku, skatu torņu, telšu vietu, stāvlaukumu, apmeklētāju centru un informācijas centru ierīkošanu, un kuģošanas līdzekļu piestātņu ierīkošanu) jāsaskaņo ar Dabas aizsardzības pārvaldi. Salas ir valsts īpašumā, dabas lieguma “Sproģu” pussala arī. Pussala purvainā, bebru nogāzto koku dēļ krasta josla grūti izmantojama. Tā kā pussalas vidus ir purvainš, vislabākā piekļuves metode pussalas galam ir ar laivu.

Motorlaivas Inesī pagaidām neesot problēma.

Problēma ir beбри (it sevišķi uz salām un pussalas). Ir vajadzīgi pasākumi bebru skaita regulēšanai. Svarīgākās vietās lielāko (vērtīgāko) koku stumbrus varētu aizsargāt ar sietiem.

Problēma ir stikla pudeles komplektā ar akmeņainajiem krastiem (vairāk bļītkotāju uz ledus atstātās).

Jaunierīkotā peldvieta pašvaldības zemes īpašumā “Krusta kļavas” pie Orisāres ir ~ 7km no Vecpiebalgas, tātad tā reāli ir tikai Inešu peldvieta.

Tā kā Inesim ir labāka piebraukšana pa asfaltētu ceļu nekā Alaukstam, Inesis varētu kļūt par Vecpiebalgas galveno peldvietu. Problēma, ka peldvietai piemērotais Vecpiebalgai tuvākais krasts ir privātīpašumā, vajadzētu vienoties ar īpašnieku par izmantošanu.

Vecpiebalgai tuvākā Ineša peldvieta privātpašumā



ZA pussalas (starp Pīli 1 un Pīli 2) krasts ar peldvietu.

Jārēķinās, ka Ineša optimālā laivu ietilpība (aptuveni 10 -12 laivas vienlaicīgi) labā laikā var tikt sasniegta.

Salu un pussalas optimālai izmantošanai Inesī, atšķirībā no Alauksta, varētu tikt atļauta peldošu mājiņu izmantošana, varbūt aprobežojot to skaitu ar 5-8. Uz katras no salām un vienā - divās vietās pussalas galā varētu uzbūvēt nelielas piestātnes, no kurām izkāpt uz salām. Ugunsgružu kurināšana un telšu celšana uz salām būtu aizliegta. Peldošas mājiņas Inesī mazāk bojātu ainavu nekā tas varētu notikt Alaukstā, jo Inesis salu un pussalu dēļ ir mazāk pārskatāms, un Inesī, atšķirībā no Alauksta, nav aizsargājamo augu, kuriem varētu kaitēt izmīdīšana.

Bizness:

viesu nams "Inesieši" - laivu noma, laivu piestātne, 14 gultas vietas.

Akmens sala - laivu noma, 16 vietas (4 4vietīgas mājiņas).

Avotiņi - telšu vietas, laivu piestātne.

Vēl viens viesu nams potenciāli.

Rīcības

Pīles (kop. garums 870m) uz Taunu iztīrīšana no kokiem un lēpju sakneņu sanesumiem (iebraukšanai Taunā no Ineša), un laivu pievešanas vietas ierīkošana pie tilta pār Pīli.

Kaitīgo darbību krastā (melnzeme, koku izciršana) ierobežošana.

Plašu publisko laivu ielaišanas vietu attīstība varētu izkonkurēt esošos viesu namus, kuru galvenais apgrozījums ir no laivu lietotājiem. Pašvaldības peldvieta būtu attīstāma ar nelielu laivu ielaišanas potenciālu (laivu ielaišanas vietu atsevišķi no peldvietas, un ar nelielu stāvvietas laukumu). Tomēr jāērēķinās, ka laivas tiks pievestas un ielaistas, un jāizslēdz iespēju bojāt peldvietas zālāju un traucēt peldētājus. Pašreizējais piebraukšanas ceļa rekonstrukcijas projekts būtu koriģējams, izveidojot piebraukšanu ūdenim pie Orisāres (tur pašlaik jau ir novākts apaugums, atliek tikai izveidot grants segumu). Citādi, ielaižot laivas tieši peldvietā, tiks bojāts zālājs, un radīts traucējums un apdraudējums peldētājiem.

Pašvaldības peldvieta Inesī pie Orisāres iztekas



Pievedot laivas tieši peldvietā, tiek bojāts zālājs.

“Logs” laivu pievešanai Orisārei jau ir izveidots, atliek uzklāt grants segumu.

Izmantošana

izmantošanas (iznomāšanai) veidi	Situācija Inesī
2.1. rūpnieciskajai (komerciālajai, pašpatēriņa) zvejai	Pašpatēriņa zveja ir iespējama, komerciālajai zvejai ezers par mazu
2.2. amatierzvejai – makšķerēšanai (turpmāk – makšķerēšana)	Plašas iespējas.
2.3. akvakultūras dzīvnieku audzēšanai	Nevar, jau tā ir piesārņots no Vecpiebalgas caur Taunu
2.4. kultūrvēsturisko un dabas objektu aizsardzībai	Ineša visas salas un Sproģu pussala ietilpst dabas liegumā.
2.5. dzeramā ūdens apgādei un ūdens ņemšanai īpašām vajadzībām	Ūdens kvalitāte nepietiekama ūdens izmantošanai dzeramā ūdens apgādei
2.6. zinātniskās pētniecības darbiem	
2.7. rekreācijai (atpūtas uz ūdeņiem un peldvietu organizēšanai)	Svarīgākais izmantošanas veids - gan peldvietas, gan laivu izmantošana
2.8. ūdenssportam	Burāšanai nepietiekama izmēra, traucē arī sarežģītā konfigurācija.
2.9. ūdensceļu izmantošanai	Nav nepieciešamības
2.10. sapropeļa un minerālo resursu ieguvei	Sapropeļa resursi ar mitrumu 60% - 2,7Mm ³ , bet vidējā pelnainība - 52%.

izmantošanas (iznomāšanai) veidi	Situācija Inesī
2.11. hidrotehnisko būvju celtniecībai, ekspluatācijai un ūdensspēka izmantošanai	Inesis kopā ar Vecpiebalgas dzirnavezeru ir būtisks Vecpiebalgas HES pienākošās plūsmas stabilizators.

Juveris

Juvera ekoloģiskās kvalitātes vērtējums no ŪAL viedokļa					
	Nkop, mg/l	Pkop, mg/l	Seki, m	Hlorofils-a, µg/l	Fitoplanktona biomasa, mg/l
04.08.1998. (1.vieta)	-	0.015	2.7	2.3	-
04.08.1998. (2.vieta)	-	0,014	2.8	1.7	0.21
1998. g. parametra vidējā vērtība	-	0,015	2,75	2.0	0.21
17.07.2001. (1.vieta)	-	-	3.8	3.7	-
17.07.2001. (2.vieta)	-	-	3.5	1.7	0.047
2001. g. parametra vidējā vērtība	-	-	3.65	2.7	0.047
11.03.2008.	0.71	0.021	-	-	-
10.06.2008.	0.57	0.022	2.5	1.1	-
09.09.2008.	0.42	0.019	-	-	-
09.12.2008.	0.72	0.021	-	-	-
2008. g. parametra vidējā vērtība	0.61	0.021	2,5	1.1	-
06.08.2013.	-	-	4,05	-	-
Kritērija vērtība	Biogēni		Caurredzamība	Fitoplanktons	
Ekoloģiskā kvalitāte	Laba				

Nav problēmas ar negatīvu ietekmi uz ekosistēmu.

Ir zināma problēma ne vienmēr labā stāvoklī esošais grantētais ceļš, lai gan tā garums līdz ezeram tikai 2km. Daļā (ziemeļu gals, ~ 15% krasta līnijas) krasta un salā ir valsts mežs. Juvera ziemeļu galā ir ierīkota atpūtas vieta. Šai atpūtas vietā, uzlabojot piebraukšanas ceļu, var nodrošināt vieglu līdz vidēju laivu ielaišanu ūdenī. Smago, tai skaitā smago piepūšamo laivu ielaišana ūdenī šeit nav iespējama (stāva krasta krauja, ~2m). Akumulatoru un piepūšamo laivu nonešanas atvieglošanai varētu ierīkot kāpnītes.

Aizsargājамie ūdensaugi (pamīšziedu daudzlapes) Juverī, pie vienas no dienvidu krasta peldvietām. Šo peldvietu nebūtu vēlams atbalstīt.



Juvera peldvieta valsts mežā



Atpūtas vieta valsts mežā (skats no ezera).



Atpūtas vieta valsts mežā (skats no krasta).

Problēmas ar Juvera atpūtas vietu valsts mežā



Ceļš uz ezeru grūti izbraucams ar ielas automašīnu. Ceļu un atpūtas vietu apdraud nokaltušie koki.

Ir iespējams ierīkot laivu pievešanas ceļu valsts mežā, no Asmeņa ceļa. Smago laivu lietošana, tai skaitā laivu ar iekšdedzes dzinējiem, ezera nelielā izmēra dēļ nebūtu veicināma un būtu pat aizliedzama, tādēļ arī otra, perspektīvā, laivu pievešanas vieta būtu ierīkojama bez tiešas piebraukšanas ūdenim iespējas.

Ir divas privātā īpašumā esošas vietas, kuras jau tiek izmantotas par peldvietām, un būtu iespējama pašvaldības sadarbība ar šo teritoriju īpašniekiem (NĪ nodokļa atlaides, atkritumu izvešana, meža ceļu ielabošana un uzturēšana).

Juvera peldvieta privātīpašumā ZA krastā pretī salai (laivu pievešana apgrūtināta un arī nevēlama)



Piekraste.



Stāvais krasts.

Juvera peldvieta privātpašumā dienvidu līcī



Piebraukšanas ceļš.



Peldvieta.

Juvera ziemeļu galā esošais valsts meža masīvs ir liels, tajā pilnībā ietilpst Vāržums un Asmenis, bet daļēji - Kaupēnu un Ilzes ezeri. Mežu masīva un ezeru grupas atpūtnieku un it sevišķi makšķernieku ietilpība ir liela. Pie Kaupēnu ezera ir labi piebraucama labiekārtota atpūtas vieta (LVM) ar iespēju piekļūt ūdenim un ienest laivas. Ezeri ir labi piebraucami pa labā stāvoklī esošu grantētu ceļu.

Juvera salas izmantošanas aktivizācija nebūtu pieļaujama, attiecīgi infrastruktūru uz salas nevajag veidot, varētu pat aizliegt celt teltis.

Kempings „Ezerjoki” atrodas valsts mežam pretējā ezera galā, savstarpēji tieši nekonkurēs.

Kaupēnu ezera atpūtas vieta (LVM)



Pie Asmeņa ir vairākas atpūtai derīgas vietas bez labiekārtojuma. Pašreizējā rekreācijas noslodze Juverim un pārējiem ezeriem minimāla. Vismaz vasaras periodu sākumos varētu būt lietderīga regulāra patrulēšana, tai skaitā sakarā ar mežu ugunsdrošību.

Asmeņa ezera atpūtas vietas



Izmantošana

Izmantošanas (iznomāšanai) veidi	Situācija Juverī
2.1. rūpnieciskajai (komerciālajai, pašpatēriņa) zvejai	Ezers par mazu komerciālajai zvejai.
2.2. amatierzvejai – makšķerēšanai (turpmāk – makšķerēšana)	Vidējas iespējas.
2.3. akvakultūras dzīvnieku audzēšanai	Nekādā gadījumā
2.4. kultūrvēsturisko un dabas objektu aizsardzībai	Ir īpaši aizsargājami augi <i>Myriophyllum alterniflorum</i> (konstatēta viena vitāla audze). Labā stāvoklī esošs īpaši aizsargājamais biotops - dabiski eitrofi ezeri.
2.5. dzeramā ūdens apgādei un ūdens ņemšanai īpašām vajadzībām	Nav aktuāli (kādreiz tika ņemts ūdens dzelzceļa stacijai).
2.6. zinātniskās pētniecības darbiem	
2.7. rekreācijai (atpūtas uz ūdeņiem un peldvietu organizēšanai)	Svarīgākais izmantošanas veids - peldvietas. Ezers piemērots niršanai.
2.8. ūdenssportam	Ezers par mazu.
2.9. ūdensceļu izmantošanai	Nav vajadzības.
2.10. sapropeļa un minerālo resursu ieguvei	Nav pieļaujams.
2.11. hidrotehnisko būvju celtniecībai, ekspluatācijai un ūdensspēka izmantošanai	

Vēlamie izmantošanas veidi

Vizināšanās ar laivām

Makšķerēšana

Niršana (ūdens caurredzamība vasarā 1998.g. - 2,70m, 2001.g. - 3,70m)

Ilgstoša uzturēšanās mežā pie ezeriem (teltis)

Rīcības

Popularizēšana

Ziemeļu galā nepieciešams uzlabot tiešās piebraukšanas meža ceļu atpūtas vietai, it īpaši stāvo posmu.

Teritorijas patrulēšana sezonas sākumā

Sadarbība ar LVM

Kaives ezers

Kaives ezera ekoloģiskās kvalitātes vērtējums no ŪAL viedokļa				
	Nkop, mg/l	Pkop, mg/l	Seki, m	Hlorofils-a, µg/l
07.08.2013.	1.15	0.065	1,25	11.1
Kritērija vērtība	Biogēni		Caurredzamība	Fitoplanktons
Ekoloģiskā kvalitāte	Vidēja			

Izmantošana

Ezera krastā ir iekārtota peldvieta. Peldvietas iekārtojums pietiekams, vēlams kāds vienkāršs peldlīdzeklis iespējamo slīcēju glābšanai, jāsakārto tualeti.

Notekūdeņi

Ir potenciāla ūdens kvalitātes problēma, kuras cēlonis - Kaives kanalizācija. Ir problēma ar pastiprinātu ezera aizaugšanu, kas traucē tā izmantošanu par peldvietu.

Bija 03.04.2014 sanāsmē runa par vēl vienu, atsevišķu māju, kura novada kanalizāciju Kaives ezerā, informācija nav precizēta, apkārtnes apskatē māja nav atrasta.

Kaives ezers



Kaives ezera peldvieta.



Ezera aizaugums.



Uz grunts augošas mieturaļģes.

Kaives NAI izplūde



Izplūde no NAI meliorācijas grāvī.



Biodīķī nonāk plūsma no visa grāvja.

Kaives NAI biodīķi



Biodīķi nav efektīvi, nav biogēnu uzkrāšanās pazīmju.

Rīcības

Kaives NAI 2013.g. tika nepareizi ekspluatēti biodīķi. Pirmkārt, biodīķu krastos un it sevišķi sadalošajā uzbērumā daudz bebru alu, kas nenodrošina filtrēšanos caur krastu uzbērumiem. Otrkārt, uz biodīķiem tiek novirzīta ne tikai izejošā plūsma no NAI, bet arī virszemes un meliorācijas notece, kas atšķaida plūsma, rezultātā izskalo biogēnus un samazina notekūdeņu vidējo uzturēšanās laiku biodīķos. Ir jāsamontē biodīķu krastu uzbērumus, un meliorāciju jānovada garām biodīķiem, savukārt izteci no NAI - jānovada tieši uz pirmo biodīķi, bez meliorācijas grāvja starpniecības un bez atšķaidījuma.

Varētu būt mērķtiecīga nogulumu izņemšana (atsūknēšana) no ezera izteces gala, šeit jāsamontē no pārlietas padziļināšanas un bedru izveidošanas, un no iegrimušās veģetācijas skaršanas. Jebkurā ezera attīrīšanā no aizauguma drīkst tīrīt tikai virsūdens (niedres) vai peldlapu (lēpes) aizaugumu, bet pēc iespējas nevajadzētu skart iegrimušo un nekādā gadījumā nedrīkst skart grunts (mieturalģes) veģetāciju.

Tauns

Tauna ekoloģiskās kvalitātes vērtējums no ŪAL viedokļa				
	Nkop, mg/l	Pkop, mg/l	Seki, m	Hlorofils-a, µg/l
12.08.2004.	-	-	0,43	-
20.02.2007.	1,08	0,025	-	-
14.05.2007.	-	0,050	1,2	-
06.08.2007.	1,15	0,076	0,6	34,2
05.11.2007.	1,21	0,030	-	-
2007. g. parametra vidējā vērtība	1,15	0,045	0,9	34,2
06.01.2009.	0,84	0,029	-	-
26.05.2009.	0,41	0,041	-	-
2009. g. parametra vidējā vērtība	0,63	0,035	-	-
23.05.2011.	0,95	0,045	0,5	28,4
01.08.2011.	1,27	0,088	-	45,5
03.10.2011.	0,82	0,054	-	-
2011. g. parametra vidējā vērtība	1,01	0,062	0,5	37,0
01.09.2012.	1,02	0,032	0,8	23,1
Kritērija vērtība	Biogēni		Caurredzamība	Fitoplanktons
Ekoloģiskā kvalitāte	Slikta			

Tauna sliktās ekoloģiskās kvalitātes vienīgais cēlonis ir Vecpiebalgas notekūdeņi 40 gadu ilgumā. Tagad, pēc notekūdeņu ietekmes izbeigšanas, paredzama lēna ezera stāvokļa uzlabošanās, tomēr nav lielu cerību, ka kādreizējais hāru ezera stāvoklis tiks atkal sasniegts.

Tauns Pīles iztekas rajonā



Lēpju sakneņu sanesumi, pavedienaļģes,

Izmantošanas (iznomāšanai) veidi	Situācija Taunā
2.1. rūpnieciskajai (komerciālajai, pašpatēriņa) zvejai	Ezers par mazu.
2.2. amatierzvejai – makšķerēšanai (turpmāk – makšķerēšana)	Var labi izmantot makšķerēšanai no laivām. Ezers savienots ar Balgu un Inesi, daļēji ar Alaukstu.
2.3. akvakultūras dzīvnieku audzēšanai	Nav pieļaujams, jau tā piesārņots.
2.4. kultūrvēsturisko un dabas objektu aizsardzībai	Ezerā ir konstatētas sīkās lēpes audzes - īpaši aizsargājama biotopa indikatorsuga.
2.5. dzeramā ūdens apgādei un ūdens ņemšanai īpašām vajadzībām	Ūdens kvalitāte neatbilstoša, kā arī nav patēriņa.
2.6. zinātniskās pētniecības darbiem	
2.7. rekreācijai (atpūtas uz ūdeņiem un peldvietu organizēšanai)	Nav piemērots.
2.8. ūdenssportam	Ezers par mazu.
2.9. ūdensceļu izmantošanai	
2.10. sapropeļa un minerālo resursu ieguvei	60 t.t. (ar mitrumu 60%) sapropeļa ar pelnainību 22%, 200 t.t. - ar pelnainību virs 50%.
2.11. hidrotehnisko būvju celtniecībai, ekspluatācijai un ūdensspēka izmantošanai	

Taurenes ezers

Taurenes ezera ekoloģiskās kvalitātes vērtējums no ŪAL viedokļa					
	Nkop, mg/l	Pkop, mg/l	Seki, m	Hlorofils-a, μg/l	Fitoplanktona biomasa, mg/l
29.07.1998.	-	0.093	1.1	25	3.1
09.02.1999.	-	0,023	-	-	-
1998./1999. g. parametra vidējā vērtība	-	0,058	1,1	25	3.1
07.08.2013.	1.03	0.050	1,55	15	-
Kritērija vērtība	Biogēni		Caurredzamība*	Fitoplanktons	
Ekoloģiskā kvalitāte	Vidēja				

* Brūnūdens ezeriem ekoloģisko kvalitāti pēc caurredzamības nevērtē.

Ūdens kvalitāte saistīta ar caurtekošo Gauju, ekoloģiskā kvalitāte normāla, būtiskus kvalitātes uzlabojumus sasniegt nav iespējams. Nav izbraucama laivu pievešanas ceļa (nobrauktuves uz ezeru). Vairāk kā trešdaļa ezera krasta ir valsts mežs, krastam piekļaujas liels valsts meža laukums, ~ 70 ha, daļēji nocirsts. Ezera krasts stāvs, vienu nobrauktuvi (valsts mežā) ar zināmām grūtībām ierīkot var, vairāk piebraukšanas vietas ierīkot sarežģīti.

Taurenes ezera piekļuves vieta



Skats no krasta puses.



Skats no ūdens.

Zivju situācija laba dēļ caurtekošās upes. Iespējama braukšana ar laivu lejup no ezera, atgriešanās uz ezeru reāla tikai ar motoru (arī ar elektromotoru), straume samērā stipra.

Izmantošanas (iznomāšanai) veidi	Situācija Taurenes ezerā
2.1. rūpnieciskajai (komerciālajai, pašpatēriņa) zvejai	
2.2. amatierzvejai – makšķerēšanai (turpmāk – makšķerēšana)	Labas iespējas - ezers maz apdzīvots, cauri tek Gauja.
2.3. akvakultūras dzīvnieku audzēšanai	Ir iespējama sprostos (cauri tek Gauja)
2.4. kultūrvēsturisko un dabas objektu aizsardzībai	Nav datu par aizsargājamiem objektiem
2.5. dzeramā ūdens apgādei un ūdens ņemšanai īpašām vajadzībām	
2.6. zinātniskās pētniecības darbiem	
2.7. rekreācijai (atpūtas uz ūdeņiem un peldvietu organizēšanai)	Sakarā ar augšpusē esošo Taurenes NAI izplūdi peldēties nav iesakāms.
2.8. ūdenssportam	Ezers par mazu.
2.9. ūdensceļu izmantošanai	Taurenes ezeram caurtekošā Gauja padara to par Gaujas ūdensceļa daļu.
2.10. sapropeļa un minerālo resursu ieguvei	Sapropeļa resursi ar mitrumu 60% - 0,3Mm ³ , bet pelnainība - virs 60%.
2.11. hidrotehnisko būvju celtniecībai, ekspluatācijai un ūdensspēka izmantošanai	

Izmantošana

Makšķerēšana

Rīcības

Laivu pievešanas ceļa (jāielabo esošais meža ceļš, un jāierīko kāpnes uz ezeru krasta kraujā (~ 4m)), un stāvvietas netālu no ezera ierīkošana.

Zobols

Zobola ekoloģiskās kvalitātes vērtējums no ŪAL viedokļa				
	Nkop, mg/l	Pkop, mg/l	Seki, m	Hlorofils-a, µg/l
10.08.2004.	-	-	1,05	-
11.03.2008.	0,55	0,029	-	-
10.06.2008.	0,92	0,050	0,9	17,1
09.09.2008.	0,66	0,032	-	-
09.12.2008.	1,62	0,025	-	-
2008. g. parametra vidējā vērtība	0,94	0,034	0,9	17,1
Kritērija vērtība	Biogēni		Caurredzamība*	Fitoplanktons
Ekoloģiskā kvalitāte	Laba**			
* Brūnūdens ezeriem ekoloģisko kvalitāti pēc caurredzamības nevērtē.				
** Nav mērījumu jūlijā/augustā, tādēļ kvalitāte, iespējams, varētu būt zemāka par labu.				

82,5 ha, zvejas tiesības pieder valstij, tiek ieteikts kā ūdensmotociklu braukšanas vieta Vecpiebalgas novadā, par maksu.

Zobols



Ūdenstransporta pievešanas vieta.

<i>Ezera izmantošanas (iznomāšanai) veidi</i>	<i>Situācija Zobolā</i>
2.1. rūpnieciskajai (komerciālajai, pašpatēriņa) zvejai	Komerciālajai zvejai ezers par mazu.
2.2. amatierzvejai – makšķerēšanai (turpmāk – makšķerēšana)	Derīgs, bet ne īpaši labi - pamazs, un nav savienots ar lieliem ūdensobjektiem.
2.3. akvakultūras dzīvnieku audzēšanai	Neder.
2.4. kultūrvēsturisko un dabas objektu	Par aizsargājamiem objektiem nav datu.

<i>Ezera izmantošanas (iznomāšanai) veidi</i>	<i>Situācija Zobolā</i>
aizsardzībai	
2.5. dzeramā ūdens apgādei un ūdens ņemšanai īpašām vajadzībām	Nav mērķtiecīgi.
2.6. zinātniskās pētniecības darbiem	
2.7. rekreācijai (atpūtas uz ūdeņiem un peldvietu organizēšanai)	Vietējas nozīmes peldvietas.
2.8. ūdenssportam	Tiek ieteikts izmantot ūdensmotocikliem (bet ne lielajām motorlaivām, tās var radīt stipru uzduļķojumu).
2.9. ūdensceļu izmantošanai	Nav mērķtiecīgi, ezers neliels, sauszemes ceļi gar ezeru pietiekami.
2.10. sapropeļa un minerālo resursu ieguvei	Sapropeļa resursi ar mitrumu 60% - 0,9Mm ³ , bet pelnainība - virs 50%. Sapropeli var izmantot [tikai] mēslojumam.
2.11. hidrotehnisko būvju celtniecībai, ekspluatācijai un ūdensspēka izmantošanai	