

RAPPORT

Inventering av stationer och stationsnära miljöer

Region nord

2015-11-23

Publikationsnummer: 2015:206



Trafikverket

Postadress: Box 809, 971 25 Luleå

E-post: trafikverket@trafikverket.se

Telefon: 0771-921 921

Dokumenttitel: Inventering av stationer och stationsnära miljöer: Region nord

Författare: Savo Yahia Darwish, Hussein Ali

Dokumentdatum: 2015-11-23

Kontaktperson: Mats Bengtén

Ansvarig avdelning/region: PLnos

Publikationsnummer: 2015:206

ISBN: 978-91-7467-846-8

Innehållsförteckning

.....	1
INLEDNING.....	6
UPPDRAGETS SYFTE, MÅL OCH AVGRÄNSNING.....	6
UPPDRAGETS OMFATTNING	7
METOD OCH REDOVISNING.....	9
INVENTERING AV STATIONER OCH STATIONSNÄRA MILJÖER	10
1 Stationsområdet	11
1.1 Parkering.....	11
2 Plattformar	12
2.1- 2.4 Beläggning har plattformen	14
3 Plattformsmöblering	16
3.6–3.7 Entréer, taktila gångstråk och mötesplats	19
4 Plattformsförbindelser	21
5 Bussförbindelser	26
6 Taxi	28
7 Belysning.....	28
8 Säkerhet.....	29
9 Bullerplank.....	30
10 Biljettautomat	31
STATIONER.....	32
Abisko turiststation.....	33
Abisko östra station	38
Bastuträsk station	43
Björkliden station.....	50
Boden centralstation.....	54

Gällivare.....	59
Hällnäs station	63
Hörnefors resecentrum	66
Jörn station	71
Katterjåkk station	74
Kiruna station	78
Krokvik.....	81
Luleå C	84
Lycksele resecentrum.....	89
Murjek station	94
Nattavaara.....	97
Nordmaling resecentrum	100
Notviken station	105
Rautas.....	109
Rensjön	112
Riksgränsen.....	115
Sunderby sjukhus station	119
Torneträsk.....	122
Tvärålund station	125
Umeå centralstation	129
Umeå östra station	133
Vassijaure station.....	138
Vindelns station.....	141
Vännäs station	144
Vännäsby station	149
Älvsbyn station	152
BILAGOR	156

Bilaga 1: Kriterier för bristanalys	156
Bilaga 2: Tabeller	160

Inledning

Kollektivtrafiken på järnväg fortsätter att öka och resenärerna använder ofta flera transportslag med flera delresor och genomför byten på bland annat stationer. För resenärerna är det viktigt att *hela resan* fungerar och stationen med sina omgivningar fyller därför en viktig funktion. Hela stationen eller bytespunkten, ska idag betraktas som en stationsplats jämfört med den tidigare synen att stationshuset var att betrakta som stationen. På stationen finns flera olika aktörer som var och en har en roll som stationsförvaltare för dem delar av stationen man ansvarar för.

Vi saknar idag en samlad bild över hur stationsmiljöerna ser ut och hur de fungerar. Det är många olika intressenter som ansvarar för sina delar, där alla måste göra sina delar för att helheten ska fungera och att resenärer med särskilda behov ska kunna lite på att det går att resa.

Uppdragets syfte, mål och avgränsning

Projektet syftar till att genom inventering ge en bra överblick, och en uppdatering av vår kunskap om hur det ser ut på stationerna. Inventeringen grundar sig i Trafikverkets ”Riktlinje för basfunktioner och klassindelning” (TDOK 2013:0685) som ska säkerställa att en grundläggande och sammanhållen funktionsnivå uppnås.

Målet med projektet är att beskriva hur väl stationerna längs regionalstågtrafikens linjesträckning fungerar ur ett resenärsperspektiv med tanke på att ”hela resan” ska fungera. Inriktningen är att hur funktionshinderanpassningar har genomförts och hur dessa fungerar i praktiken.

Vid stationer som även är viktiga turistmål ska även ett turistiskt perspektiv anläggas.

”Riktlinje för basfunktioner och klassindelning” är avgränsad och hanterar Trafikverkets ansvarsområde på stationen i rollen som stationsförvaltare vilket är plattformar och plattformsförbindelser inklusive trafikinformationsutrustning m.m. Inventering av trafikinformationsutrustning har inte ingått i detta uppdrag. Däremot har inventeringen inkluderat stationsplatsens angränsande cykelparkeringar, bilparkeringar samt förekommande vänthallar och eventuella kopplingar till andra transportslag såsom buss och taxi.

Uppdragets omfattning

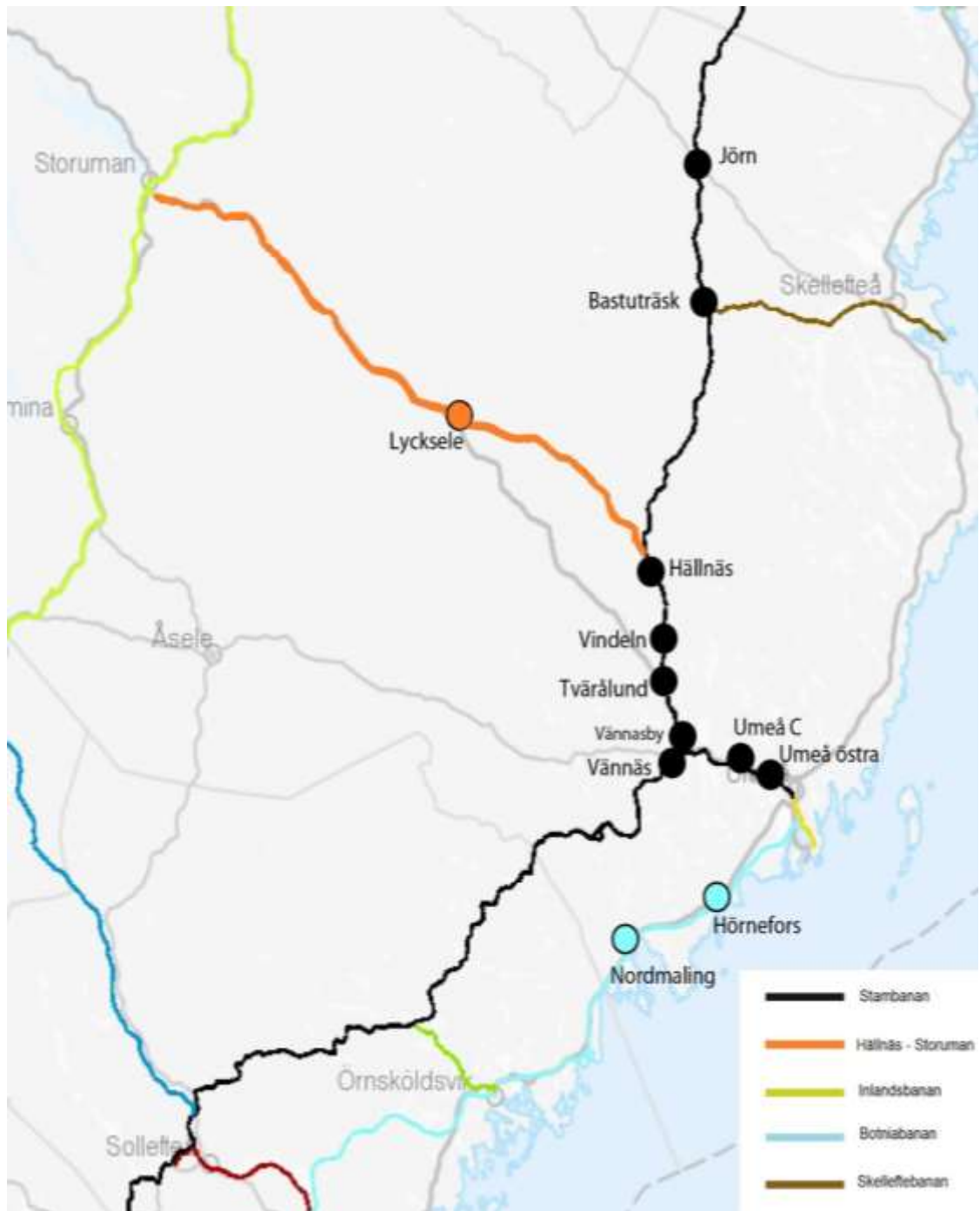
Uppdraget innehåller inventering av 31 stationer i Väster- och Norrbotten län. Dessa stationer är illustrerade i kartorna nedan, se figur 1 och 2.

Vilka funktionella krav som ställs på en station beror i hög grad på stationens storlek, belastning och typ av trafikering.

Stationernas delas in i klasser mellan 1-5 och det grundar sig i "Stationens basfunktioner och klassindelning" (TDOK 2013:0685). En indelning görs utifrån parametrar såsom resandemängd, storlek på kommun/ort eller antal tåg per dag. Av de 31 inventerade stationerna har 22 stationer klassindelningen 5. Övriga stationer har indelningen 4 och 2. Ingen stations tillhör klass 3 och 1.



Figur 1. Stationer i Norrbotten. Observera att stationerna Fjällåsen, Kaitum och Sjisjka inte ingått i inventeringen.



Figur 2. Stationer i Västerbotten.

Metod och redovisning

En mall har i en tidigare inventering tagits fram av Trafikverket region syd, se *"Inventering av stationer och stationsnära miljöer- Region Syd (publikationsnummer: 2014:175)"*. Till denna inventering har en redigerad version av mallen använts, där fler punkter avseende tillgänglighet lagts till. Det finns även en Excel-format av denna redigerade mall.

Inventeringarna har utförts veckorna 27-35 under 2015. De funktioner som inventerats är bland annat stationsområdet, plattformar, plattformsförbindelser, resecentrumfunktioner samt drift och underhåll. För att täcka "hela resan" har även inventering av bussförbindelser till och från stationen utförts. Dessa funktioner beskrivs under kapitel "Inventering av stationer och stationsnära miljöer". Resultatet av inventeringarna för respektive stationsplats har sedan sammanfattats och beskrivits i denna rapport. Beskrivningarna är kompletterade med foton och en bristanalys.

För att ge en bättre överblick över stationens funktioner är vissa stationer kompletterade en stationskarta.

Kartan syftar till att ge en bild över stationens olika inventerade funktioner såsom plattformar, väderskydd, trappor, ramper, hissar, parkeringsplatser för bil och cykel, hållplatser m.m. Kartunderlag från stationsinfo.se har använts. I många fall saknas stationen på stationsinfo.se, således utgörs kartan av en skärmdump från *Google maps*. Stationsinfo.se uppdateras inte längre och kartorna stämmer i vissa fall inte med verkligheten.

Den avslutande bristanalysen syftar till att på ett enkelt sätt redovisa hur varje stationsplats uppfyller kraven utifrån basfunktionerna samt stationsklass. Kriterierna för bristanalysen finns under bilaga 1.

I slutet av denna rapport, bilaga 2, finns tabeller som visar vilka funktioner de de olika stationerna har.

Utrustning som använts vid inventering är:

- Inventeringsmall
- Mätthjul
- Digitalt vattenpass
- Kamera (mobiltelefon)

Inventering av stationer och stationsnära miljöer

De faktorer som inventerats har samlats under tio olika rubriker kopplade till stationens olika funktioner. Detta kapitel innehåller en kortfattad beskrivning av förutsättningarna för varje inventerad faktor och funktion, eventuella krav och riktlinjer samt sammanfattande iakttagelser som gjorts vid inventeringarna gällande den aktuella funktionen.

För att skapa en helhetsbild av stationens tillgänglighet, har vid inventeringen alla områden som kan tänkas påverka tillgängligheten i större grad tagits med.

Indelning av de olika funktionerna

1. Stationsområdet
2. Plattformar
3. Plattformsmöblering
4. Plattformsförbindelser
5. Bussförbindelser
6. Taxi
7. Belysning
8. Säkerhet
9. Bullerplank längs linjen
10. Biljettautomat och dess tillgänglighet

1 Stationsområdet

Resande med tåg har ökat och sättet man reser på har förändrats. Stationsområdet bör ha en logisk och enkel uppbyggnad med en närhet mellan olika transportmedel vilket är viktigt för att ge en bra förståelse, överblickbarhet och tydlighet för resenärerna. En enkel och fysiskt logisk uppdelning gör att stationsanläggningen blir orienterbar, framkomlig och lätt att använda. Stationsområdet bör ha en tydlig tyngdpunkt eller huvudentré som underlättar orienteringen och håller samman de olika funktionerna.

Vid inventering har följande faktorer studerats gällande stationsområdet:

- Stationens läge i orten, i eller i anslutning till stadskärnan eller i utkanten av stadskärnan eller tätorten.
- Genomgående station eller säckstation
- Hur orienterbarheten upplevs, om det finns någon tydlig tyngdpunkt eller huvudentré som underlättar orientering och håller ihop funktionerna? Få eller många riktningsändringar
- När man stationen via en eller flera vägar/entrépunkter
- Är stationsområdet en barriär? Beror på passerbarheten och behovet att korsa stationsområdet. Samverkar stationen med sin omgivning? Ska vara enkelt nåbar och inte bilda barriärer och hinder i närmiljön.
- Stationens uppbyggnad och struktur övergripande, om stationen är enkelt uppbyggd med ett logiskt och rätvinkligt system eller om den är komplicerad med en ologisk uppbyggnad?
- Är stationsområdet framkomlig, lätt eller svår att använda?
- Lokalisering av ankomstzon, serviceytor, kommunikationszon samt plattform.

1.1 Parkering

Parkering är en viktig faktor som påverkar stationens tillgänglighet. En bra intilliggande och tillgänglig parkeringsplats höjer stationsområdets helhet på tillgänglighet.

Bilparkering

Bilparkering och bilangöring bör ges lägst prioritet när det gäller närhet till plattformsentréerna och de bör om möjligt lokaliseras till en sida av stationen. Korttidsparkering och pendlarparkering ska placeras närmare entrén än långtidsparkering, men inte på bekostnad av cykelparkering och kollektivtrafikangöring. Vid inventeringen har följande faktorer studerats:

- Finns bilparkering inom stationsområdet? Resenärer med tunga väskor ska inte behöva gå längre sträckor nödvändigtvis från parkeringsplats till stationshuset/plattformen. Förbindelsen ska vara asfalterad eller plattsatt.

Bilparkering för funktionshindrade

Bilparkering för funktionshindrade med särskilda parkeringstillstånd ska finnas i direkt anslutning till stationens huvudentré eller huvudstråk. Rekommenderat gångavstånd är max 25 meter vilket är reglerat i Boverket byggregler som krav på tillgänglighet till publika lokaler. Bilplatserna ska utformas 3,6–5,0 meter breda så att det finns manövreringsutrymme för rullstol mellan uppställda bilar. Vid inventeringen har följande faktorer studerats:

- Finns bilparkering anpassad för funktionshindrade? Här är det viktigt att dessa platser ligger närmast plattformar och stationshuset. Dessa platser skall också vara asfalterade och skyltade samt breddare än de övriga platserna. Förbindelsen ska vara asfalterad eller plattsatt.

Cykelparkering

Utrymme och lokalisering av cykelparkeringsplatser ska prioriteras och bör ha företräde framför såväl kollektivtrafikangöring som bilparkering när det gäller tillgängligheten till stationens entréer. Till skillnad från bussangöringen som bör vara väl samlad så är det en fördel att sprida cykelparkering så att tillgängligheten blir god från olika håll. Cykelparkeringsplatser ska vara lokaliserade så nära plattformen som möjligt för att det ska vara attraktivt. Gångavståndet bör inte överstiga 200 meter. En andel av cykelställen bör vara väderskyddade. Vid inventeringen har följande faktorer studerats:

- Finns cykelparkering? En tillgänglig cykelparkering skall vara nära plattformen. Pendlare som varje dag cyklar till tågstationen ska inte behöva passera stationshuset (om sådan finns). Att cykelparkeringen även har väderskydd är en god faktor för tillgängligheten.

2 Plattformar

Stationens plattformar ska inte bara fungera för en effektiv och säker av- och påstigning utan också som en vistelseplats för resenärer som väntar på tåg. Plattformen har fått en ökad betydelse för resenärerna med kortare bytestider och ett mer effektivt kollektivtrafiktänkande kring hela resan samtidigt som väntsalrar och stationshus och andra alternativa väntutrymmen har blivit färre. Basfunktionerna för plattformar har inventerats och sammanställts under rubrikerna 2.1–2.4 nedan, samt under respektive station i denna rapport. Detaljerad information om respektive plattform återfinns i tillhörande bilaga med inventeringsresultat i tabellformat.

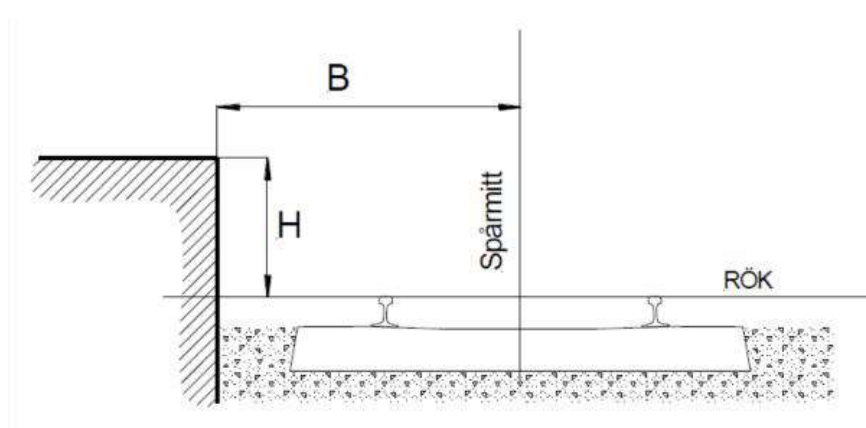
Under rubriken plattformar har vid inventeringen information gällande antal plattformar, antal spår med plattformar tillsammans med typ av plattform, plattformshöjd och plattformens bredd angetts. Om det finns biljettautomat på plattformarna eller inte finns också noterat.

Typ av plattform är antingen sidoplattform eller mellanplattform. En sidoplattform har förutsättningar att skapa en enkel uppkoppling till omgivningarna och

kompletterande funktioner såsom busshållplats, taxi, angöring, parkering m.m. En mellanplattform har förutsättningar att skapa smidiga byten mellan två tåg men har nackdelen att de i de allra flesta fall kräver en planskild korsning med ramper, trappor och hissar som ställer krav på plattformsbredden.

Plattformshöjd är höjden från överkant räls (RÖK) till plattform, se figur 3 nedan. Vid inventering har inga mått tagits på höjden utan endast en bedömning av om plattformen är hög, mellanhög eller låg gjorts.

En hög plattform är 0,76 m och en mellanhög är 0,55 m. Plattformar lägre än 0,55 m klassas som låg.



Figur 3. Plattformshöjden, H, har bedömts under inventeringen.

Plattformens bredd bestäms av tågens största tillåtna hastighet (sth) samt behovet av gångutrymme för resenärerna, antal resande, förekomst av fordonstrafik på plattformen samt typ av utrustning. Enligt ”BVS 1586.26 Plattformar – geometriska krav vid ny- och ombyggnad” motsvarar grundmättet skyddszonens bredd samt en gångyta på minst 2,0 meter. Vid inventeringen av plattformarna har måttet 1,6 meter utöver skyddszon kontrollerats vilket är minsta måttet vid ombyggnad eller uppgradering av plattform. Förbi hinder kortare än 10 meter kan detta mått minskas till 1,2 meter.

Översiktlig beskrivning av plattform anger även om det finns en biljettautomat på stationen eller inte.

Krav:

Plats för biljett-/valideringsautomat vid entré till plattform är en basfunktion och ska finnas på alla stationer klass 1-5.

Sammanlagt har 41 plattformar inventerats. De inventerade stationerna har 1-2 plattformar varav 21 stationerna har en plattform och resten (10 st) har två plattformar.

Sidoplattformar är vanligast förekommen. Hela 26 stationer har en eller fler sidoplattform/ar. Fem stationer har endast mellanplattformar och fyra har både sido- och mellanplattformar.

Inga plattformar klassas som hög. Totalt inventerades 24 mellanhöga plattformar och 17 låga plattformar.

Totalt har fem stationer en biljettautomat och två stationer har en servicedisk (med öppettider). Ingen av de inventerade plattformarna hade biljettautomat på plattformen, men alla plattformar bedöms ha plats för en biljett-/valideringsautomat.

2.1- 2.4 Beläggning har plattformen

Skyddsزونen är en viktig säkerhetsfunktion som alltid ska finnas på plattformar. Bredden på skyddsزونen bestäms av den högsta tillåtna hastighet på passerande tåg. Skyddsزونen ska markeras så att man ej vistas där och utformningen ska vara kontrasterande samt halkreducerande.

Krav:	
Hastighet [km/h]	Skyddsزون [m]
0-140	1,0
>140-200	1,5
>200-240	2,0

Det är anmärkningsvärt att endast 13 stationer har skyddsزون på alla sina plattformar. Luleå, Lycksele och Vännäs har skyddsزون på endast en av sina två plattformar. Det beror på att plattformen med skyddsزون har under senare tid genomgått en förnyelse.

Gällivare och Björkliden saknar skyddsزون på båda plattformar.

Utformningen av skyddsزونerna varierar mycket och är av mycket olika standard. Vanligtvis är skyddsزونerna målade eller med avvikande markbeläggning såsom betongplattor. De målade skyddsزونerna slits med tiden och slitaget kan variera starkt på olika delar av plattformen. Vissa skyddsزونerna är målade med zig-zag mönster och andra är helmålade vita.



Bild 2.1 Tydligt markerad Skyddsزون, Bild 2.2 Zig-zag mönster, Hörnefors. Umeå Central.



Bild 2.3 Målade plattor utgör skydds-zonen, Boden.

Bild 2.4 Plattform utan skydds-zon, Gällivare

Vanligaste belägningen på plattformar är asfalt. Totalt har 30 plattformar beläggning av asfalt. Fyra stationer har en kombination mellan asfalt och markplattor.

Belägningens skick påverkar framkomligheten och således även stationens sammanlagda tillgänglighet. En plattform med skador, såsom gropar och skarvar, ökar risken för olyckor. Ojämma plattformar gör det också svårare för en rullstolsburna och resenärer med tunga väskor att ta sig fram.

Plattformarnas beläggning har därför bedömts på skalorna 1-3 efter deras skick/tillgänglighet. Detta betygssystem kan jämföras med bristanalysens färgskala av beläggning på plattformar, där 1 motsvarar grönt, 2 motsvarar gult och 3 motsvarar rött. Skillnaden blir att betygssystemet här lägger större vikt på plattformens tillgänglighet (till skillnad på bristanalysen som fokuserar på skador på plattformen).

Stationerna Nattavaara, Krokvik, Rensjön och Vassaijaure har grus/sten-beläggning, får därför också en 3:a. Totalt får åtta stationer betyget 3. Dessa stationer är därför i behov av ombyggnad.

Betyget 2 ges till sex stationer som bedöms som acceptabla. Resterande 17 stationer är i gott skick, alltså får de en 1a.



Bild 2.5 Grus/sten-beläggning, Murjek.

Bild 2.6 Skadat plattform, Gällivare.



Bild 2.7 Plattform i bra skick, Vännäsby.

3 Plattformsmöblering

3.1–3.5 Vädskydd, möblering och information

Plattformstak

Ett plattformstak ska främst fungera som regn- och snöskydd för resenären, men skyddar även själva plattformen, trappor och trapphus. Plattformstak kan kombineras med vindskydd i form av väggar, skärmar eller hela väntkurar. Under senare år har det skett en minskning av väntutrymmen vid flertalet stationer och själva plattformen har mer och mer blivit den mest naturliga platsen att vänta på. Detta har medfört att kraven på klimatskydd och komfort på plattformen har ökat.

Krav:

Plattformstak är en basfunktion och ska finnas på stationer med klass 1-3.

Stationerna Boden C, Luleå C, Vännäs C, Umeå C och Umeå östra har stationsklass 2. Dessa fem stationer uppfyller kraven på att ha plattformstak.

Vädskydd

Med vädskydd avses utrymme med väggar och med tak samt sittplatser. Behovet av vädskydd på plattform finns över hela landet. Vädskydden bör vara glasade så att de ger möjlighet att se omgivningen, ankommande tåg samt att bli sedd utifrån för ökad trygghet.

Krav:

Vädskydd är en basfunktion och ska finnas på stationer med klass 1-5.

Vädskydd finns på 15 stationer. Vanligast är vädskydd med hela glaspartier med ränder som kontrastmarkering.



Bild 3.1 Stort väderskydd med sittplatser, Nordmaling.

Sittplatser

Då plattformen allt oftare ligger på långt avstånd från väntrum och eventuellt stationshus och då många resenärer vill eller måste vänta nära tåget så förväntar sig resenärerna sittplatser på plattformen. Vid inventeringen har utbudet av sittplatser med rygg- respektive armstöd inventerats. Vagg i väderskydd har räknats som ryggstöd till sittplats.

Krav:

Sittmöjligheter utmed plattform är en basfunktion och ska finnas på stationer klass 1-5.



Bild 3.2 Dåligt exempel på sittplatser, Kiruna.



Bild 3.3 Sittplatser som uppfyller TSD, Luleå C.

Väntutrymmen

Väntutrymme avses ett större utrymme med väggar och tak samt med sittplatser. Väntutrymme har vid inventeringen tolkats som väntsal.

19 stationer har en eller annan form av väntutrymme. Stationshusen har idag många olika ägare, bland annat privata ägare. Det finns även förre detta stationshus som idag blivit privatägda och används i privat bruk, till exempel som ett hem. För mer information om respektive väntutrymme se stationsbeskrivningarna och tabellen på nästa sida.

Station	Typ av väntutrymme
Abisko östra, Bastuträsk, Jörn, Kiruna, Luleå, Murjek, Umeå C, Vindeln, Vännäs, Vassaijaure, Björkliden, Gällivare, Älvsbyn	Väntsal i stationshus
Hörnefors	Väntsal finns i den inbyggda förbindelsen till plattform 1.
Umeå östra	I inbyggda bron över spår samt väntsal i stationshus vid båda plattformar.
Sunderby sjukhus	Väntsal finns i den inbyggda bron.
Nordmaling, Lycksele	Väntsal i resecentrets hus.
Abisko turist	Mindre väntrum i ett stationshus av trä
Naattavaara	Liten stuga med sittplatser.

Tabell 3.1 Stationer med väntutrymme.

Information

Under stationsmöblering har utöver väderskydd även utbudet av information inventerats i form av taktil orienteringsplan, informationskarta över orten samt karta över stationsområde. Informationskartor leder till en bättre orientering och trygghet för förstagångsb.

Informationskartor över orten gör resan för en turist enklare och för den synskadade är en taktil orienteringsplan i vissa fall ett måste.

Krav:

Taktil orienteringskarta över stationsområdet är en basfunktion och ska finnas på stationer med klass 1-3.

Boden C, Luleå C och Vännäs station är klassade 2 och saknar alla tre taktila informationskartor. Kartor över stationsområde finns i Umeå C, Kiruna och Bastuträsk. Kartor över orten finns i elva stationer.

3.6–3.7 Entréer, taktila gångstråk och mötesplats

Taktila ledstråk

På plattformen ska det finnas ledstråk som leder den synskadade, via säkra vägar, till stationens olika funktioner. Taktila gångstråken skall vara markerade tydligt genom sinusplattor, annan avvikande markbeläggning och målad färgmarkering. Det är även viktigt att taktila ledstråk fungerar i praktiken. Föremål placerade på taktila gångstråk kan förvirra den synskadade. En annan viktig aspekt är att taktila gångstråk finns både på plattform och i stationshus.

Taktila stråk på plattform finns i 11 stationer. Av de inventerade stationshusen hade 12 stycken taktila gångstråk.



Bild 3.4 Tydligt markerade gångstråk, Kiruna.

Bild 3.5 Taktil gångstråk fullbordar hela vägen till hissen, Notviken



Bild 3.6 Olika taktila gångstråk ansluter inte till varandra, Umeå östra.

Tillgängliga entréer

För att en funktionshindrad eller en resenär med tunga väskor ska kunna nyttja stationshuset smidigt och enkelt är det viktigt med tillgängliga entrédörrar. En entrédörr skall vara minst 85 cm bred, ha automatisk dörröppnare och inga trappor i vägen. Dörrtröskeln får heller inte vara för hög, max 10 mm. En väska eller rullstol ska lätt kunna rulla över.

13 inventerade stationshus hade minst en tillgänglig entrédörr. Umeå östra har 3 tillgängliga entréer.

Mötespunkt för ledsagning

Mötespunkt för ledsagning är en utpekad mötesplats. Mötespunkten består av en skylt med information, taktila knappar och piktogram. Här finns också symboler för anvisningar om ledsagningstjänsten på stationen. Finns det ett stationshus med väntsal i ska det finnas två mötespunkter, en inomhus och en utomhus.

Mötesplatsen ska helst vara placerad lite vid sidan av gångstråk samtidigt nära till viktiga funktioner såsom biljettförsäljning, dynamiska informationsskyltar, toalett och taktila kartor. Utomhusplacerade mötesplatser ska helst vara placerade i stationens ankomstzon.

Vid mötesplatsen bör det finnas sittplats och utrymme för rullstol/rollator och anslutning till hinderfri väg. Krav finns på väderskydd och god belysning.

Krav:

Mötespunkt för ledsagning, markeringsskylt samt sittplats, är en basfunktion och ska finnas på stationer med klass 1-5.

Station	Antal Mötespunkt för ledsagning
Umeå östra	3
Bastuträsk, Boden C, Kiruna, Umeå C, Luleå C, Vännäs, Älvsbyn, Jörn	2
Gällivare, Sunderby sjukhus, Vindeln	1

Tabell 3.2 Stationer med mötespunkter.



Bild 3.7 Mötespunkt nära stationsfunktioner, Bild 3.8 Cykel fastkedjat i skylten för mötesplats, Vännäs. Bastuträsk.

4 Plattformsförbindelser

Förbindelser till plattform kan ske i plan över spår eller planskilt över eller under spårområdet. Förbindelsens placering och utformning är direkt avgörande för hur effektiv stationen blir för resenären. En planskild förbindelse är av trafiksäkerhetsskäl att föredra samtidigt som denna typ ger åtkomst till stationen från två håll vilket ofta en förbindelse i plan inte har.

Basfunktionerna för förbindelser har inventerats och sammanställts under rubrikerna nedan samt under respektive station i denna rapport.

Observera att rubrikerna nedan endast sammanställer de förbindelser mellan stationshus/-angöring och plattformar. Det förekommer andra förbindelser i stationerna och dessa står beskrivna i respektive stationsbeskrivning i denna rapport.

Förbindelse i plan över spår

En passage över spår i plan innebär alltid en viss säkerhetsrisk och bidrar till en ökning av otillåtna beträdande av spårområdet.

Sammanlagt har fem av de inventerade stationerna förbindelse över spår i plan. Alla har skyddsanordningar, oftast bommar samt ljus-och ljussignaler. Vanligast vid dessa stationer är att man korsar ett spår till en mellanliggande Plattform.

Station	Skyddsanordning
Boden C, Gällivare, Luleå C	Signal+bommar
Älvsbyn	Grindanläggning
Björkliden	Fålla+signal

Tabell 4.1 Stationer med förbindelse i plan över spår.



Bild 4.1 Förbindelse i plan över spår. Skyddat av bommar och signal, Boden C.

Planskild förbindelse över spår

En planskild förbindelse kan vara i form av en tunnel under spår alternativt en övergång i form av en bro. En tunnel kan ofta lättare passas in i stadsbilden och höjdskillnaden mellan marknivån och tunnelnivån (cirka 5,0 m) blir mindre än vid alternativ med en bro (cirka 7,0 m) vilket påverkar tillgängligheten och längderna på trappor och ramper. En nackdel med tunnelalternativet är dock trygghetsaspekten då den ofta kan upplevas som mörk och med dålig överblickbarhet i jämförelse med en bro.

Krav:

Planskild förbindelse över spår, inklusive upp- och nedgångar, är en basfunktion och ska vara inbyggd på stationer med klass 1-2.

Sammanlagt har 5 av de inventerade stationerna någon form av planskild förbindelse.

Station	Typ av förbindelse
Boden C, Bastuträsk, Umeå C	Tunnel
Umeå Östra, Sunderby sjukhus	Bro

Tabell 4.2 Stationer med planskilda förbindelser.



Bild 4.2 Inbyggd planskild förbindelse i form av en bro, Sunderby sjukhus.

Fasta trappor

Trappor ska finnas för att ta upp nivåskillnader och om en planskild förbindelse ligger i den hinderfria vägen, ska det finnas en ramp eller hiss som kompletterar trappor och rulltrappor.

Tillgängliga trappor ska bland annat ha nedanstående egenskaper:

- Kontrastmarkerade ledstänger.
- Dubbla ledstänger på båda sidor.
- Ledstängerna ska fullfölja hela trappan utan avbrott samt gå 30 cm förbi stegframkant.
- Ledstängerna skall vara greppvänliga.
- Trappan skall vara kontrastmarkerad.
- Längre trappor skall ha kontrastmarkerade vilplan.

Krav:

*Trappa är en basfunktion och ska finnas på stationer med klass 1-5.
Trapp- och hisspaket ska vara inbyggda på stationer med klass 1-3.*

Sammanlagt har 10 av de inventerade stationerna någon form av fast trappa.

Rulltrappor

På större stationer eller stationer med stora resandeströmmar är behovet av rulltrappor tydligt. Behovet av snabba flöden, större höjdskillnader eller stationens kapacitet i uppgångar och entréförhållanden är avgörande.

Tillgängliga rulltrappor ska bland annat ha nedanstående egenskaper:

- Kontrastfärgade markeringar i slut/början.
- Trappnosen skall vara kontrastmarkerade.

Krav:

Rulltrappor är en basfunktion och ska finnas på stationer med klass 1-2.

Stationerna Umeå östra, Nordmaling och Hörnefors har rulltrappor.

Hissar

Hissar krävs vid större nivåskillnader och är en viktig funktion i den hinderfria vägen enligt kravet i TSD. Om det inte finns hiss, måste det finnas en ramp. Hiss är dock att föredra eftersom ramperna ofta blir mycket långa. Hisskorgen ska minst ha måtten 1,1x1,4 meter (typ 2 enligt hissdirektiv) vilket rymmer en eldriven rullstol för begränsad utomhusanvändning. Nya hissar bör dock ha invändigt mått 1,4x2,0 meter för att rymma större utomhusrullstol.

Tillgängliga hissar ska bland annat ha nedanstående egenskaper:

- Kontrastmarkerad dörr.
- Nåbar anropsknapp utanför hissen.
- Nåbar manöverpanel i hissen.
- Kontrastmarkerad anropsknapp/manöverpanel
- Anropsknappen/manöverpanelen skall gå att läsa taktilt.
- Enterknappen skall skilja sig från övriga knappar, både taktilt och visuellt.

Krav:

Hissar är en basfunktion och ska finnas på stationer med klass 1-3.

Trapp- och hisspaket ska vara inbyggda (basfunktion) på stationer med klass 1-3.

Hiss finns på nedanstående stationer. Alla hissar under inventeringen bedöms som tillgängliga.

- Abisko östra
- Boden C
- Hörnefors
- Nordmaling
- Notviken
- Sunderby sjukhus
- Umeå C
- Umeå östra

Ramper

Ramp bör finnas som alternativ till trappa för barnvagnar, rullstolar och rollatorer. Den utformas med en fri bredd på minst 1,5 m och förses med räcken/ledstänger på rampens båda sidor. För att minska risken att person i rullstol åker av rampen förses den med avåkningskydd med minst 40 mm högt kantstöd alternativt underliggare på räcket. En ramp bör inte luta mer än 5 %, men en lutning på 8 % kan accepteras på en kort sträcka vid utjämning mellan gångtor vid t ex övergångsställen eller för att ta upp en mindre nivåskillnad mellan mark och entré. Rampen bör ha en höjdskillnad på högst 0,5 meter mellan vilplan som utformas minst 2 meter långa med en lutning på högst 2 %.

Krav:

Ramp är en basfunktion och ska finnas på stationer med klass 1-5 mellan planskildheter och markplan/plattform om det ej finns trappa och hiss.

12 av de inventerade stationerna har förbindelse till plattform i form av ramp. Anmärkningsvärt är rampen i Katterjåkk. Rampen är oasfalterad och har en lutning på 20 %! Rampen är dock kort. Se bilden nedan.



Bild 4.3 Förbindelse till plattform, Katterjåkk station.

5 Bussförbindelser

För att täcka ”hela resan” har också busshållplatser i stationsnära miljöer inventerats. Det eftersträvas idag att bygga resecentrum, det vill säga en bytespunkt mellan olika trafikslag.

Byte mellan buss och tåg ska gå till smidigt och enkelt, samt vara tillgänglig för alla. Med det menas en hinderfri väg mellan buss och tåg.

Förutom en hinderfri väg ställs också krav på busshållplatsen. Nedanstående punkter bidrar till en mer tillgänglig busshållplats:

- Kort avstånd mellan tågplattform och busshållplats
- Busshållplatsen skall vara säkert genom att ha en plattform alternativt sidoficka till hållplats
- Sittplatser som uppfyller TSD med 3 armstöd
- Väderskydd
- Taktila gångstråk mellan tågplattform och busshållplats, samt taktila stråk till hållplatsens olika funktioner
- Få eller inga höjdskillnader mellan tågplattform och hållplats
- Biljettautomat nära hållplats

Nedan tas två exempel upp:

Kiruna har ett bra exempel på bytespunkt mellan tåg och buss. Busshållplatserna ligger precis intill plattformen. Förbindelse mellan dessa består av ramp och trappor. Busshållplatsen har tydligt markerad taktilt gångstråk och väderskyddade sittplatser. Se bilden nedan.



Bild 5.1 Bra exempel på bytespunkt mellan buss och tåg, Kiruna C.

Lycksele resecentrum är ännu ett bra exempel. Här delar busstation och tågstation på samma stationshus och bildar tillsammans ett resecentrum. Busstationen på resecentret har en separat väntsal.

Förbindelsen mellan buss och tåg är, genom stationshuset, inbyggd.



Bild 5.2 Taktila gångstråk leder till bussarnas väntsal, Lycksele resecentrum.

Ett sämre exempel är Älvsbyn station. Vid stationen finns en busshållplats på var sida om stationsgatan, det vill säga att gatan måste passeras för att ta sig till ena hållplatsen.



Bild 5.3 Busshållplats utanför Älvsbyn station.

6 Taxi

Vid inventeringen har angöringszoner för taxi studerats. Taxiplatser bör vara placerade i närhet till stationshus eller plattform. En rullstolsburen eller resenär med tunga väskor ska inte behöva gå längre sträckor mellan taxizonen och plattform/stationshus. Därför bör angöringszon för taxi samt för de som skjutsar resenärer till tåget finnas på alla stationer.

Taxiangöring utanför station är en potentiell flaskhals och bör dimensioneras så att trafiken kan flyta på och undvika att resenärslöden till tåg blir lidande.



Bild 6.1 Ett bra exempel på taxiplatser precis utanför stationshus, Gällivare.

7 Belysning

Belysning på plattformen är mycket viktigt för säkerheten och tryggheten. Det är viktigt för resenärerna att vara sedda, att kunna läsa samt att kunna identifiera målpunkter samt riskområden.

Krav:

Belysning som är utformade för resenär är en basfunktion ska finnas på stationer med klass 1-5.

Vid inventeringen har endast en notering gjorts på att det finns belysning på plattform, alltså har inget instrument används för att mäta ljusstyrka.

8 Säkerhet

Säkerheten kring plattformarna är viktig. Plattformar ska avslutas eller avgränsas med en fysisk avgränsning så att det inte är möjligt att beträda spårområdet.

Krav:

Plattformsslut med grindar/avgränsningar är en basfunktion och ska finnas på stationer klass 1-5.

Vid inventering har kontroll gjorts om avspärningar funnits eller inte. Omfattningen och utformningen varierar mycket.

Endast 7 stationer är komplett med avspärningar i slutet av varje plattform. Resterande stationer saknar antingen:

- I) Avspärningar på alla plattformar
- II) Avspärning i båda ändar av plattformen
- III) Avspärning helt.

De flesta plattformar saknar avspärning i ena änden av plattform eller som många fall där avspärning saknas finns ramper som indikerar på behov av åtkomst med driftsfordon.



Bild 8.1 Avspärning saknas på plattformen i Notviken station, här finns istället en ramp.



Bild 8.2 Skyltad avspärning på Umeå östra.

9 Bullerplank

Tågtrafik är en stor källa till buller och medför ofta krav på åtgärder intill järnvägen eller i angränsade byggnader. Ett sätt att lösa problemet är att sätta ut bullerskärmar/-plank.

Bullerplank fungerar bäst om den placeras nära ljudkällan, problemet blir därför svårare för ett brett spårområde. En nackdel är att bullerplank bidrar till stationens barriäreffekt.

Vid inventerings har det endast noterats om bullerplank finns.



Bild 9.1 Bullerplank av glas, Umeå C.

10 Biljettautomat

Trots att många resenärer har biljett när de kommer till stationen finns behovet att kunna köpa biljett, förnya månadskort, ladda rabattkort eller hämta ut pappersbiljetter. Det är viktigt att en biljettautomat är tillgänglig för alla. Det vill säga att till exempel en rullstolsburen resenär ska kunna använda biljettautomat utan besvär.

En tillgänglig biljett automat har bland annat följande egenskaper:

- Rätt höjd. Biljettautomaten får inte vara för hög så att en rullstolsburen inte når den.
- Manöverpanelen ska sticka ut. Det ska gå att komma under maskinen med benen.
- Manöverpanelen och dess knappar ska gå att läsa taktilt.
- Taktila ledstråk ska leda till biljettautomaten.
- Automaten ska vara placerad med närhet till plattform och väntsal.
- Flera språkalternativ. En viktig funktion för turister.



Bild 10.1 Bra exempel på biljettautomat, Umeå Östra.

Stationer

Resultatet av inventeringarna för respektive stationsplats har i detta kapitel sammanfattats under 5 punkter: Stationsområdet, plattformar, plattformsförbindelser, resecentrumsfunktioner samt drift och underhåll. Drift och underhåll har endast inventerats översiktligt genom observationer på stationsområdet om det finns slitage, klotter, nedskräpning, ogräs m.m.

Abisko turiststation

Stationsområdet

Abisko turiststation är en järnvägshållplats ca 2 km nordväst om byn Abisko och ca 2 minuter från turistboendet med samma namn (d.v.s. Abisko turiststation). Hållplatsen används till stor del av fjällvandrare och besökare hos turistboendet.

Hållplatsens lilla omfattning gör att orienteringen upplevs behagligt. Stationsområdet nås från E10:an, norr om stationen. Turistboendet ligger på andra sidan E10:an, därför måste motorvägen passeras för att nå boendet. Det finns ingen planskild förbindelse mellan dessa. Stationsområdet har en enkel uppbyggnad med ett logiskt och rätvinkligt system.

Stationen är svårframkomlig och besvärlig att använda för en rullstolsburen. För att komma till plattformen skall ett oasfalterat parkeringsområde passeras. Parkeringens beläggning består av grus/sten. För att slippa passera parkeringen finns anslutning till plattformens västra del, även denna väg är oasfalterad och i dåligt skick.



Vy från plattformens östra del.



Västra förbindelsen till plattform.

Resecentrumfunktioner

Stationsområdet saknar mötespunkt för ledsagning utomhus, ledstråk och parkering för funktionshindrade. I stationshuset finns väntsal med sittplatser. I väntsalen finns även dynamisk trafikinformation, papperskorg och servicedisk (som var stängd vid inventeringstillfället). Stationshuset är heller inte tillgängligt. Det finns till exempel ingen ramp till den enda entrén och dess dörr har ingen automatisk dörröppnare.



Väntsalen.

Abisko turist stationsområde



Källa: Google maps.

Plattformar

Hållplatsen består av en ca 315 meter lång och ca 3 meter bred sidoplattform samt klassas som låg. Plattformen är belägen norr om stationshuset.

Plattformen är inte tillgänglig. Den har inga taktila ledstråk och har inget skyddszon. Plattformen är tvådelad där ena delen är av trä. Denna del används förmodligen i liten grad eller inte alls. Delen närmast stationshuset består av asfalt. Asfalten är i dåligt skick med ojämnheter, sprickor och hål.



Vy från plattformens västra ände.



Östra delen av stationen består av träplattform.

Plattformsförbindelser

Plattformen är i direkt anslutning med parkeringsplatsen via två ramper, en på västra sidan och en i mitten intill stationshuset, se bilderna nedan.



Förbindelse till plattformens mitt.



Förbindelse till plattform utan att behöva passera parkeringen.

Drift och underhåll

Stationen brister på många punkter. En ombyggnation för att förnya stationen kan tänkas behövas.

Bristanalys

Bedömningarna är till delvis subjektiva samt utgår från hur standarden upplevdes vid den aktuella tidpunkten för själva inventeringen (2015-07-21).

Plattform 1		Stationsklass 5
<i>Plattformsbredd</i>		<i>Gångyta med minst 1,6 m bredd exklusive skyddszon finns utmed hela plattformen</i>
<i>Avspärning Krav stn klass 1-5</i>		<i>Avspärning finns endast i ena änden av plattformens och/eller täcker inte hela plattformens bredd.</i>
<i>Beläggning</i>		<i>Plattformens beläggning har stora brister i form av gropar och kanter eller liknande som kan medföra snubbelrisk för resenärer.</i>
<i>Skyddszon bredd</i>		<i>Skyddszonens bredd uppfyller inte kravet.</i>
<i>Ledstråk</i>		<i>Ledstråk saknas helt på plattform.</i>
<i>Väderskydd Stn klass 1-5</i>		<i>Väderskydd saknas.</i>
<i>Sittplatser</i>		<i>Det finns inga sittplatser på plattform med både arm- och ryggstöd.</i>
Förbindelse till sidoplattformar		
<i>Ramp</i>		<i>Ramp finns och har en bedömd lutning på 1:12–1:20 samt har avåkningskydd på båda sidor och är kontrastmarkerad.</i>
<i>trappa</i>		<i>Trappa saknas alternativt saknar helt ledstång samt kontrastmarkering i acceptabelt skick.</i>
Resecentrumfunktioner		
<i>Väntutrymme</i>		<i>Väntutrymme finns vid annan plattform/annan plats på stationsområdet alternativt väntutrymme finns men brister i storlek eller skick.</i>
<i>Taktil orienteringskarta</i>		<i>Taktil orienteringskarta saknas.</i>
<i>Mötespunkt för ledsagning</i>		<i>Mötespunkt för ledsagning saknas.</i>
<i>Ersättningstrafik Hållplatsskylt</i>		<i>Hållplatsläge för ersättningstrafik saknas.</i>
<i>Ersättningstrafik högtalare</i>		<i>Högtalare vid hållplats för ersättningstrafik saknas.</i>

Abisko östra station

Stationsområdet

Till skillnad från järnvägshållplatsen Abisko turiststation så ligger Abisko östra station i orten/byn. Stationen är belägen i ortens sydvästra ände.

Både plattform och stationshus är planskilda och går att komma åt via tunneln på Karvens väg.

Stationen har genomgått en ombyggnation, därav nytt stationshus. Gamla stationshuset är privatägd och används inte längre.



Gamla stationshuset sett från plattformen.



Ingången till stationshuset som också leder till plattformen.

Resecentrumfunktioner

Planskilda förbindelsen är inbyggd i stationshuset.

I huset finns sittplatser, dynamisk trafikinformation, toalett och taktila ledstråk. Taktila ledstråk finns i hela stationsområdet, även utanför stationshuset och på plattform.

Stationshuset ligger i anslutning till plattformens södra ände.



*I väntsalens finns hiss som tar dig ner till utgången.
Här finns även sittplatser och papperskorg.*

Bilparkeringsplatser är lokaliserade på samma gata som stationshuset, ca 30 meter ifrån ingången. Det finns även en särskild parkeringsplats för funktionshindrade.



Parkeringsplatser.

Abisko östra stationsområde



Källa: Google maps.

Plattformer

Stationen består av en mellanplattform och klassas som mellanhög. Plattformen är 346 meter lång och har en vistelsezon på 4,8 meter. Plattformens skyddszon är 1,2 m breda.

Plattformen är i bra skick och tillgänglighetsanpassad. Den har bland annat taktila ledstråk, sittplatser, lutningsbräda och klockor. Det finns dock inga väderskyddade sittplatser på plattformen.

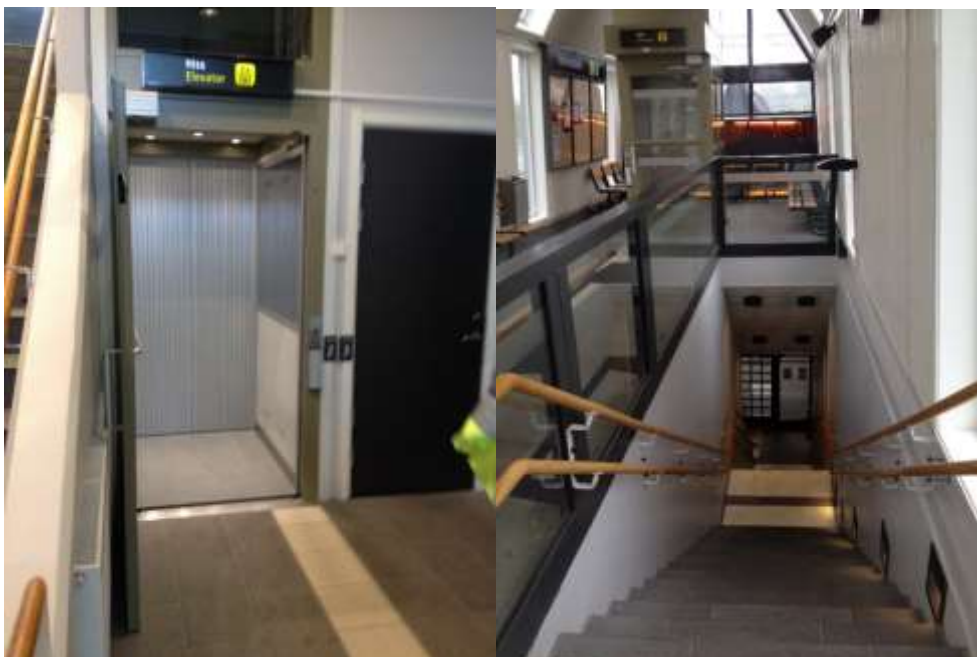
Plattformen saknar avspärning i västra änden.



Taktila ledstråken och skyddszonerna är tydligt markerade.

Plattformsförbindelser

Förbindelsen upp till plattformen består av en fast trappa och en hiss. Dessa förbindelser är inbyggda. Förbindelserna bedöms som tillgänglig för personer med funktionshinder. Dörrarna består av automatiska skjutdörrar.



Taktila ledstråk leder hela vägen fram till hissen. Trappa med markerad vilplan halvvägs.

Drift och underhåll

Trots stationens goda tillgänglighet brister stationen på några punkter. Stationen behöver kompletteras med mötesplats för ledsagning, helst en inomhus och en utomhus.

Plattformen behöver kompletteras med väderskyddade sittplatser samt avspärning i ena änden.



Plattformens västra ände saknar avspärning.

Bristanalys

Bedömningarna är till delvis subjektiva samt utgår från hur standarden upplevdes vid den aktuella tidpunkten för själva inventeringen (2015-07-21).

Plattform 1		Stationsklass 5
<i>Plattformsbredd</i>	■	<i>Gångyta med minst 1,6 m bredd exklusive skyddszon finns utmed hela plattformen</i>
<i>Avspärning Krav stn klass 1-5</i>	■	<i>Avspärning saknas i båda ändar av plattform.</i>
<i>Beläggning</i>	■	<i>Plattformens beläggning är i bra skick</i>
<i>Skyddszon bredd</i>	■	<i>Skyddszonens bredd uppfyller kravet.</i>
<i>Skyddszon standard</i>	■	<i>Skyddszonen är i bra skick.</i>
<i>Ledstråk</i>	■	<i>Ledstråk finns och har en generellt bra standard avseende utformning.</i>
<i>Väderskydd Stn klass 1-5</i>	■	<i>Väderskydd saknas.</i>
<i>Sittplatser</i>	■	<i>Alla sittplatser på plattform har både arm- och ryggstöd</i>
Resecentrumfunktioner		
<i>Väntutrymme Stn klass 1-3</i>	■	<i>Väntutrymme finns i direkt anslutning till plattform</i>
<i>Mötespunkt för ledsagning Stn klass 1-5</i>	■	<i>Mötespunkt för ledsagning saknas.</i>
<i>Ersättningstrafik Hållplatsskylt Stn klass 1-5</i>	■	<i>Hållplatsläge för ersättningstrafik finns men saknar skylt alternativt har en dålig lokalisering med långt avstånd till plattform.</i>
<i>Ersättningstrafik högtalare Stn klass 1-5</i>	■	<i>Högtalare vid hållplats för ersättningstrafik saknas.</i>

Bastuträsk station

Stationsområdet

Stationen ligger centralt i tätorten vid Östra Järnvägsgatan och har en god anslutning till stadskärnan.

Stamplattformen, plattform 1, ligger öster om spåren och det är även här stationshuset ligger. Spåren är en del av stambanan.

Orienteringen upplevs bra. Stationshusets huvudentré tillsammans med affären skapar en klar tyngdpunkt.

Huvudentrén är planskild och kortaste vägen är att gå upp för trapporna precis framför stationsbyggnaden. Alternativt finns ramper vid sidorna av stationshuset.

Norr om stationen finns en gång-och cykeltunnel under spåren som binder västra sidoplattformen, plattform 2, med övriga stationen.



Många stationsfunktioner framför stationshuset.

Resecentrumfunktioner

I stationshuset finns väntsal med funktionshinderanpassad toalett, dynamisk trafikinformation samt en butik som bland annat säljer souvenirer och fika. I stationshuset finns också en mötesplats för ledsagning. Denna mötesplats är placerad med närhet till toaletten i väntsalens vänstra hörn, närmast entrén.

Stationshuset är privatägd.



Invändig mötesplats för ledsagning är placerad intill den tillgängliga toaletten.

Strax höger om skylten finns sittplatser.

Utanför entrén till stationshuset finns utrymme under tak för väntande resenärer.

Framför stationsbyggnaden finns busshållplats, ännu en mötesplats för ledsagning och en orienteringsplan. Väntande resenärer kan sätta sig på en bänk med rygg- och armstöd. Denna bänk är planskild från busshållplatsen och förbindelse består av en trappa.

På stationen finns även skylt för ersättningstrafik.

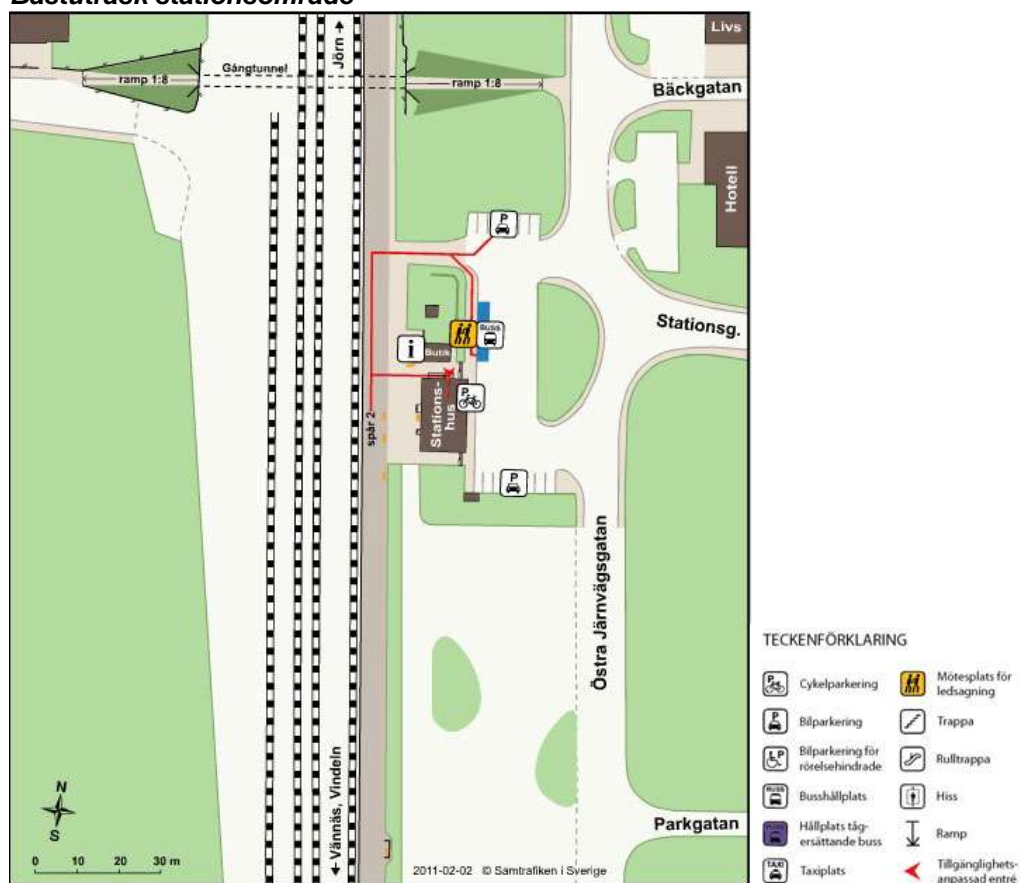
Cykel- och bilparkering finns framför stationsbyggnaden, det vill säga öster om stationen.

Parkeringsplatser för funktionshindrade finns väster om stationen, bakom plattform 2.



Taktila ledstråk leder från plattform2 till parkeringsplats anpassad för funktionshindrade.

Bastuträsk stationsområde



OBS! Kartan är inte uppdaterad och visar bland annat inte plattform B.
källa: Stationsinfo.se.

Plattformar

Stationen består av två sidoplattformar, där plattform 1 är stamplattformen. Båda plattformarna är mellanhöga och trafikeras med varsitt spår.

På bägge plattformar finns det skyddszon. Plattform 1 har en skyddszon på 1,3 m och är zig-zag färgat. Plattform 2 har en skyddszon på 1,2 m med heltäckande vit färg samt avvikande markbeläggning.

Väderskyddade sittplatser finns på båda plattformarna, detsamma gäller även taktila ledstråk.



Plattform 1.



Plattform 2.

Plattformförbindelser

Plattformarna sammanbinds av en gångtunnel. Förbindelserna till tunnel består av ramper belägna på varsin sida av tunneln. Det finns inga taktila ledstråk i förbindelsen.

Båda ramperna har en lutning på ca 6,5 %.



Skyltad gångtunneln som leder till plattform2 och spår 4.

Drift och underhåll

Parkeringsplatserna framför stationshuset hade inga markeringar eller någon skylt. Bilarna var parkerad lite hur som helst.

Det saknas avspärningar på plattform 1.



Parkeringsplatser framför stationshuset.

Ingen avspärning vid slutet av plattform 1.

Bristanalys

Bedömningarna är till delvis subjektiva samt utgår från hur standarden upplevdes vid den aktuella tidpunkten för själva inventeringen (2015-07-07).

Plattform 1		Stationsklass 5
Plattformsbredd		Gångyta med minst 1,6 m bredd exklusive skyddszon finns utmed hela plattformen
Avspärning Krav stn klass 1-5		Avspärning saknas i båda ändar av plattform.
Beläggning		Plattformens beläggning är i bra skick
Skyddszon bredd		Skyddszonens bredd uppfyller kravet.
Skyddszon standard		Skyddszonen är i bra skick.
Ledstråk		Ledstråk finns och har en generellt bra standard avseende utformning.
Väderskydd Stn klass 1-5		Väderskydd finns på plattform med god standard.
Sittplatser		Alla sittplatser på plattform har både arm- och ryggstöd
Plattform 2		Stationsklass 5
Plattformsbredd		Gångyta med minst 1,6 m bredd exklusive skyddszon finns utmed hela plattformen
Avspärning Krav stn klass 1-5		Avspärning finns i båda ändar av plattform och täcker hela plattformens bredd.
Beläggning		Plattformens beläggning är i bra skick
Skyddszon bredd		Skyddszonens bredd uppfyller kravet.
Skyddszon standard		Skyddszonen är i bra skick.
Ledstråk		Ledstråk finns och har en generellt bra standard avseende utformning.
Väderskydd Stn klass 1-5		Väderskydd finns på plattform med god standard.
Sittplatser		Alla sittplatser på plattform har både arm- och ryggstöd
Förbindelse bro och tunnel		
Trappa Stn klass 1-5		Trappa saknas alternativ saknar helt ledstång samt kontrastmarkering i acceptabelt skick.
Ramp Stn klass 1-3 (om ej trappa+hiss)		Ramp finns och har en bedömd lutning på 1:12–1:20 samt har avåkningskydd på båda sidor och är kontrastmarkerad.

Resecentrumfunktioner		
Väntutrymme Stn klass 1-3		Väntutrymme finns i direkt anslutning till plattform
Taktil orienteringskarta Stn klass 1-3		Taktil orienteringskarta finns
Mötespunkt för ledsagning Stn klass 1-5		Mötespunkt för ledsagning finns ute samt även eventuellt inne.
Ersättningstrafik Hållplatsskylt Stn klass 1-5		Hållplatsläge för ersättningstrafik finns med hållplatsskylt.
Ersättningstrafik högtalare Stn klass 1-5		Denna information saknas.

Björkliden station

Stationsområdet

Björklidens station ligger, vid malmbanan, ca 100 km nordväst om Kiruna och används till största delen av turister då Björkliden endast har omkring 20 bofasta.

Stationen är genomgående och ligger på 420 m höjd över havet. Stationen saknar en huvudentré och nås både från öster och väster. Stamplattformen ligger på västra sidan om spåren.

Malmbanan delar orten mitt itu. Detta skapar ett behov av att passera igenom stationen (detta behov märktes vid inventeringstillfället).

Stationens uppbyggnad och struktur lättbegripligt. Framkomligheten är dessvärre inte lika bra, det är dåligt skylttad till stationen och grusvägar fram till stationen, dessutom lutar grusvägen 7,5 %.



Väntsälens entré ligger på högra sidan, vita ingången med tak i bild.

Resecentrumfunktioner

Stationsområdet är dåligt tillgänglighetsanpassat då det saknas mötespunkt för ledsagning utomhus, ledstråk och parkeringsplatser. I stationshuset finns väntsal med sittplatser, dynamisk trafikinformation, papperskorg och toalett.

Stationshuset är heller inte tillgängligt. Det finns till exempel ingen ramp till den enda entrén och dess dörr har ingen automatisk dörröppnare.

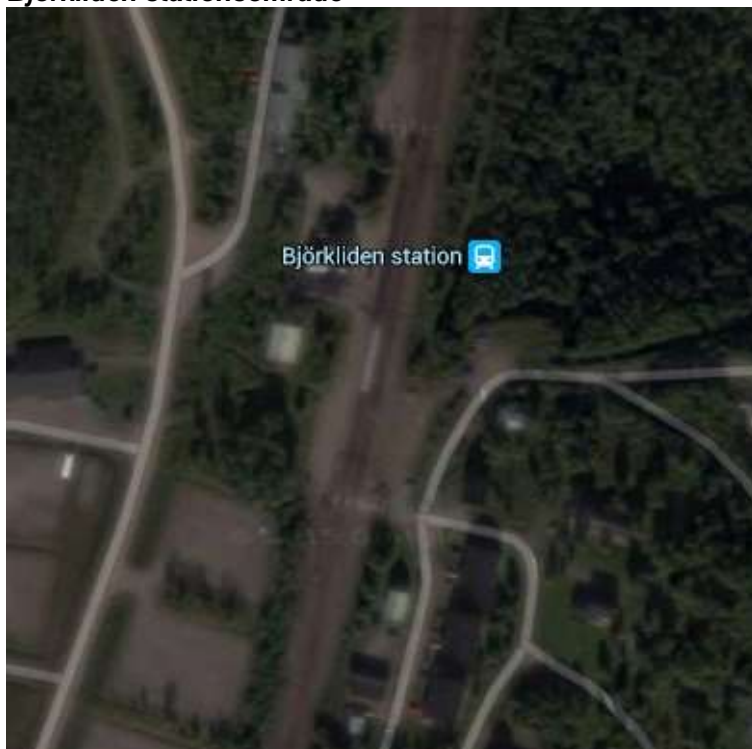


Trappor till väntsalen.



Inne i väntsalen finns bland annat en toalett.

Björkliden stationsområde



Källa: Google maps.

Plattformar

Stationen består av två plattformar. Stamplattformen, plattform 1, är belägen väster om spåren. Plattform 2 är belägen öster om spåren och är en mindre träplattform på ca 30 m och bredden 2,2m.

Plattform 1 består av tre typer av plattform. Första delen är ca 100 meter lång, mellanhög med asfaltbeläggning. Plattformen övergår sedan till en ca 60 m lång låg plattform, även den med asfaltbeläggning.

Den nordligaste delen av plattformen utgörs av en 3,5 m bred och 180 m lång träplattform som klassas som låg. Totalt är plattformen 345 m lång.

Där plattformen går från mellanhög till låg uppstår en nivåskillnad, en ramp. Den är avrundad och bedöms inte vara något hinder för tillgängligheten.

Asfaltbeläggning är i dåligt skick med ojämnheter, sprickor och håll.



Skada på plattform1.



Norra delen av plattform 1.



Plattform 2.

Plattformsförbindelser

Förbindelsen till mellanplattformen från stamplattformen och stationshuset är via en strail och övergången är skyddad med en gångfälla.

Förbindelsens dåliga skick leder till att förbindelsen bedöms som icke tillgänglig.



Förbindelse mellan plattform 1 och plattform 2.

Drift och underhåll

Stationen brister på många punkter. En ombyggnation för att förnya stationen kan tänkas behövas.

Bristanalys

Bedömningarna är till delvis subjektiva samt utgår från hur standarden upplevdes vid den aktuella tidpunkten för själva inventeringen (2015-07-22).

Plattform 1		Stationsklass 5
Plattformsbredd	■	Gångyta med minst 1,6 m bredd exklusive skyddszon finns utmed hela plattformen
Avspärning Krav stn klass 1-5	■	Avspärning finns endast i ena änden av plattformens och/eller täcker inte hela plattformens bredd.
Beläggning	■	Plattformens beläggning har stora brister i form av gropar och kanter eller liknande som kan medföra snubbelrisk för resenärer.
Skyddszon bredd	■	Skyddszonens bredd uppfyller inte kravet.
Ledstråk	■	Ledstråk saknas helt på plattform.
Väderskydd Stn klass 1-5	■	Väderskydd saknas.
Sittplatser	■	Det finns inga sittplatser på plattform med både arm- och ryggstöd.

Analys av plattform 2 anses inte vara relevant att göra, eftersom den inte används.

Förbindelse över spår i plan		
Skyddstyp	■	Bommar eller signal finns, alternativt bommar och signal med brist.
Standard ytskikt	■	Förbindelsens ytskikt är ojämnt eller slitet.
Ramp	■	Ramp finns och har en bedömd lutning på 1:12–1:20 samt har avåkningsskydd på båda sidor och är kontrastmarkerad.
Resecentrumfunktioner		
Väntutrymme Stn klass 1-3	■	Väntutrymme finns i direkt anslutning till plattform
Mötespunkt för ledsagning Stn klass 1-5	■	Mötespunkt för ledsagning saknas.
Ersättningstrafik ållplatsskylt Stn klass 1-5	■	Hållplatsläge för ersättningstrafik saknas.
Ersättningstrafik högtalare Stn klass 1-5	■	Högtalare vid hållplats för ersättningstrafik saknas.

Boden centralstation

Stationsområdet

Stationshuset ägs av Stationsfastigheter i Boden AB och ligger i nordöstra delen av staden i Kungsgatans ände. Utanför och norr om stationshuset finns en bussterminal som trafikeras av Bodens lokaltrafik och Länstrafiken i Norrbotten.

Stationshuset har två entréer, en huvudentré som är belägen på framsidan av huset mot bussterminalen och en utgång mot perrongen på baksidan. Entrén mot bussterminalen har ramper och trappa med två trappsteg samt att dörren är utrustad med en automatisk dörröppnare. Entrén mot perrongen saknar nivåskillnader, men dörrarna saknar automatiska dörröppnare på både insidan och utsidan.



Stationshuset.

Resecentrumsfunktioner

I stationsbyggnaden finns väntsal med funktionshinderanpassad toalett, biljettautomat (SJ), skärm för visning av trafikinformation, länstrafikens kundservice och en kiosk med kaffeservering.

En av de två mötesplatserna för ledsagning hittar man utomhus till höger om huvudentrén på framsidan. Det finns inget ledstråk till mötesplatsen, platsen saknar även vindskydd och tak. Mötesplatsen inomhus hittar man i väntsalen till höger, undångömd bakom väggen, då man kommer in genom huvudentrén. En sittplats är belägen alldeles intill mötesplatsen. Ledstråket inomhus leder inte till mötespunkten och inte heller till handikapptoaletten som också finns i vänthallen.

Tre funktionshinderanpassade parkeringsplatser finns utanför stationshuset, ytterligare bilparkeringsplatser finns utanför och norr om stationshuset. Gott om cykelparkeringar med väderskydd finns norr om stationshuset.



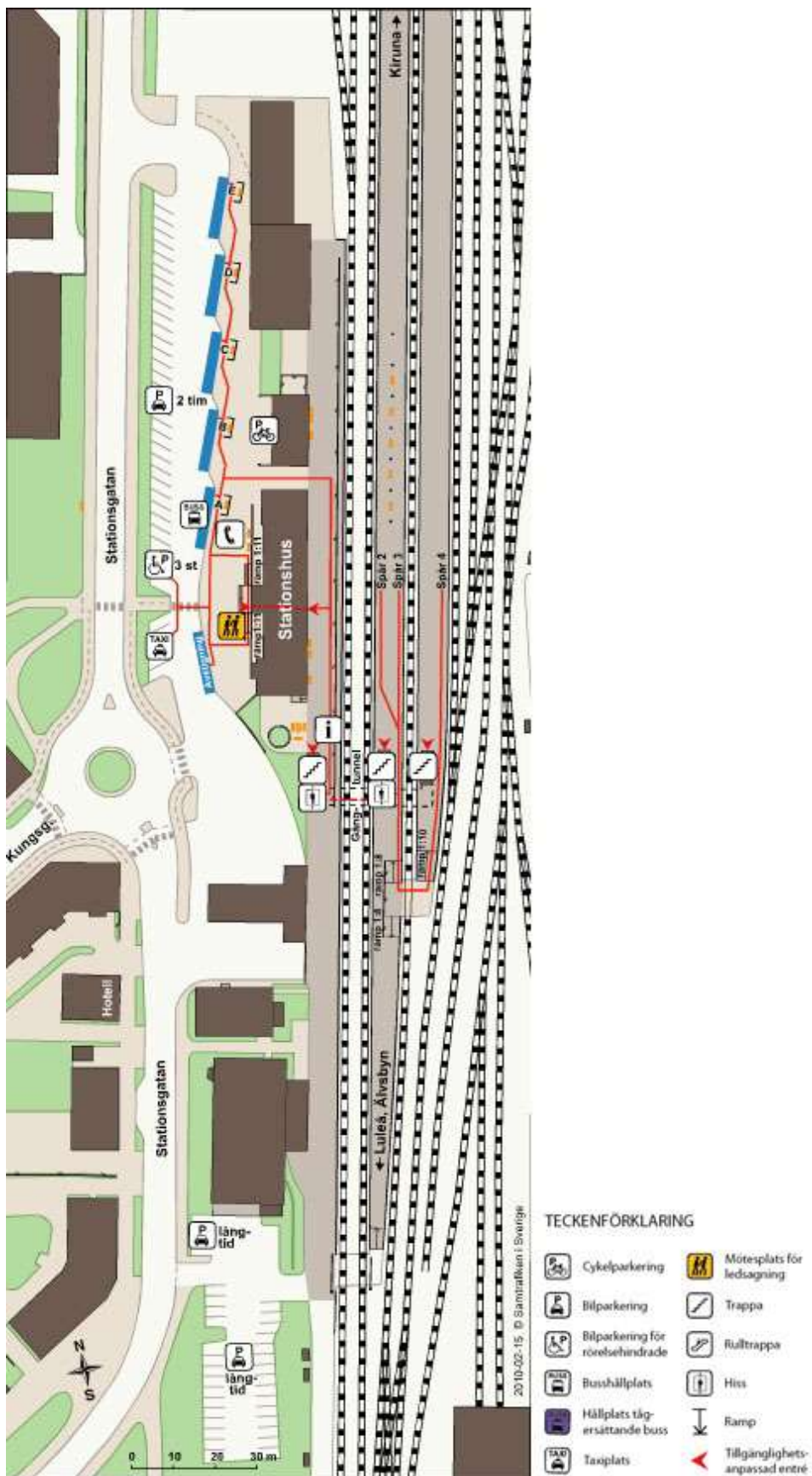
Cykelparkering med väderskydd.



Busshållplats intill stationshuset.

Uppställningsplatser för taxi finns mitt emot huvudentrén.

Boden stationsområde



Karta över Boden C. Källa: Stationsinfo.se

Plattformar

Stationen består av en sidoplattform (plattform 1) och två mittplattformar (plattform 2 och 3). Sidoplattformen används inte för på- och avstigning och är avskild från spårområdet med ett staket. Plattform 2 klassas som mellanhög, den trafikeras på både sidor av spår 2 och spår 3. Även plattform 3 klassas som mellanhög, den trafikeras på både sidor av spår 3 och spår 4. Plattformen används dock främst för av- och påstigning.

Utformningen och standarden är god, det finns bra med sittplatser och väderskydd. Plattform 2 har tak och sittplatser med väderskydd. Ledstråken och skyddszoner har god kvalitet på plattformarna.



Plattform 1



Plattform 3

Plattformförbindelser

Plattformarna sammanbinds av en gångtunnel som nås via trapphus/hiss. Hiss finns till plattform 2 men inte plattform 3 (spår 4). Mellan dessa plattformar finns möjlighet att passera över spår i plan eller via trappor genom tunneln. Planer finns på att införa hiss även till plattform 3. Dörrarna mot hissrummen på plattform 1 och 2 har automatisk öppning. Även dörrarna till själva hissen öppnas automatiskt. Samtliga öppningsreglage sitter på tillgänglig höjd.



Trapphus med hiss på Boden station. Förbindelse över spår i plan mellan spår 3 och 4.

Drift och underhåll



Talutrop för trafikinformation var ur funktion vid inventeringen.

Bristanalys

Bedömningarna är till delvis subjektiva samt utgår från hur standarden upplevdes vid den aktuella tidpunkten för själva inventeringen (2015-07-03).

Plattform 2		Stationsklass 4
Plattformsbredd	■	Gångyta med minst 1,6 m bredd exklusive skyddszon finns utmed hela plattformen
Avspärning Krav stn klass 1-5	■	Avspärning saknas i båda ändar av plattform.
Beläggning	■	Plattformens beläggning är i bra skick
Skyddszon bredd	■	Skyddszonens bredd uppfyller kravet.
Skyddszon standard	■	Skyddszonen är i bra skick.
Ledstråk	■	Ledstråk finns och har en generellt bra standard avseende utformning.
Plattformstak Stn klass 1-3	■	Plattformstak finns på plattform med god standard.
Väderskydd Stn klass 1-5	■	Väderskydd finns på plattform med god standard.
Sittplatser	■	Alla sittplatser på plattform har både arm- och ryggstöd

Plattform 3		Stationsklass 4
Plattformsbredd		Gångyta med minst 1,6 m bredd exklusive skyddszon finns utmed hela plattformen
Avspärning Krav stn klass 1-5		Avspärning saknas i båda ändar av plattform.
Beläggning		Plattformens beläggning är i bra skick
Skyddszon bredd		Skyddszonens bredd uppfyller kravet.
Skyddszon standard		Skyddszonen är i bra skick.
Ledstråk		Ledstråk finns och har en generellt bra standard avseende utformning.
Plattformstak Stn klass 1-3		Plattformstak saknas.
Väderskydd Stn klass 1-5		Väderskydd finns på plattform med god standard.
Sittplatser		Alla sittplatser på plattform har både arm- och ryggstöd
Förbindelse över spår i plan		
Skyddstyp		Förbindelsen har både bommar och signal.
Standard ytskikt		Förbindelsens ytskikt har en god standard.
Ramp		Ramp finns och har en bedömd lutning på 1:12–1:20 samt har avåkningskydd på båda sidor och är kontrastmarkerad.
Förbindelse bro och tunnel		
Inbyggda trapp- och hisspaket Stn klass 1-3		Trapp- och hisspaketen är inbyggda.
Trappa Stn klass 1-5		Trappa finns och har god standard med ledstång på båda sidor och kontrastmarkeringar i bra skick.
Hissar Stn klass 1-3		Hiss finns och uppfyller kraven på passagemått dörr >0,86m samt korgmått större än 1,1x1,4 m.
Ramp		Ramp saknas alternativt har mycket dålig standard avseende lutning, vilket begränsar användbarheten.
Rulltrappa		Rulltrappa saknas.
Resecentrumfunktioner		
Väntutrymme Stn klass 1-3		Väntutrymme finns i direkt anslutning till plattform
Taktil orienteringskarta		Taktil orienteringskarta saknas.
Mötespunkt för ledsagning		Mötespunkt för ledsagning finns ute samt även eventuellt inne men har brister i sin lokalisering alternativt saknas ledstråk.
Ersättningstrafik Hållplatsskylt		Hållplatssläge för ersättningstrafik finns men saknar skylt alternativt har en dålig lokalisering med långt avstånd till plattform.
Ersättningstrafik högtalare		Högtalare vid hållplats för ersättningstrafik saknas.

Gällivare

Stationsområdet

Gällivare centralstation ägs av kommunen och ligger i sydvästra kanten av tätorten ca 500 meter från centrum. Stationen nås från centralplan som ligger där Malmbergsvägen och Lasarettsgatan möts. Från andra sidan av spårområdet kommer man endast via en gångbro över spåren. På stationsområdet finns stationshus, Bussgods, kiosk, taxi, busshållplatser samt parkeringsplatser.



Gällivares stationshus.

Resecentrumfunktioner

Stationshusets väntsal har en entré med trappa på både gatu- och spår sidan. Till entrén på gatusidan finns en egen ingång med ramp och till entrén på spår sidan finns också en tvådelad ramp i vinkel. De flesta ytterdörrar till väntsalen är försedda med knappstyrda dörröppnare.

I stationsbyggnaden finns NEX resebyrå, funktionshinderanpassad toalett, sittplatser och SJ biljettautomat. Det saknas ledstråk inne i stationshuset. Dynamisk trafikinformation med aktuella tågavgångar finns i stationshusets väntsal och utomhus på stationshusets fasadvägg mot spåret. De visar också från vilket spår tåget avgår samt eventuella förseningar.

Länstrafiken har tre busshållplatser framför stationshuset. Alla är försedda med väderskydd. Taxi har uppställningsplats alldeles framför stationshuset. Det finns en korttidsparkering med två platser avsedda för personer med rörelsehinder vid kiosken med infart från Centralplan. Uppställningsplats med tak för cyklar finns utanför stationshuset mittemot Pressbyrån.

Gällivares järnvägsstation har en mötesplats för ledsagning utomhus till vänster om stationshuset, just intill kioskens hörn. Det finns inga ledstråk till eller från platsen. I övrigt ligger en busshållplats, taxi och handikapparkering väldigt nära.

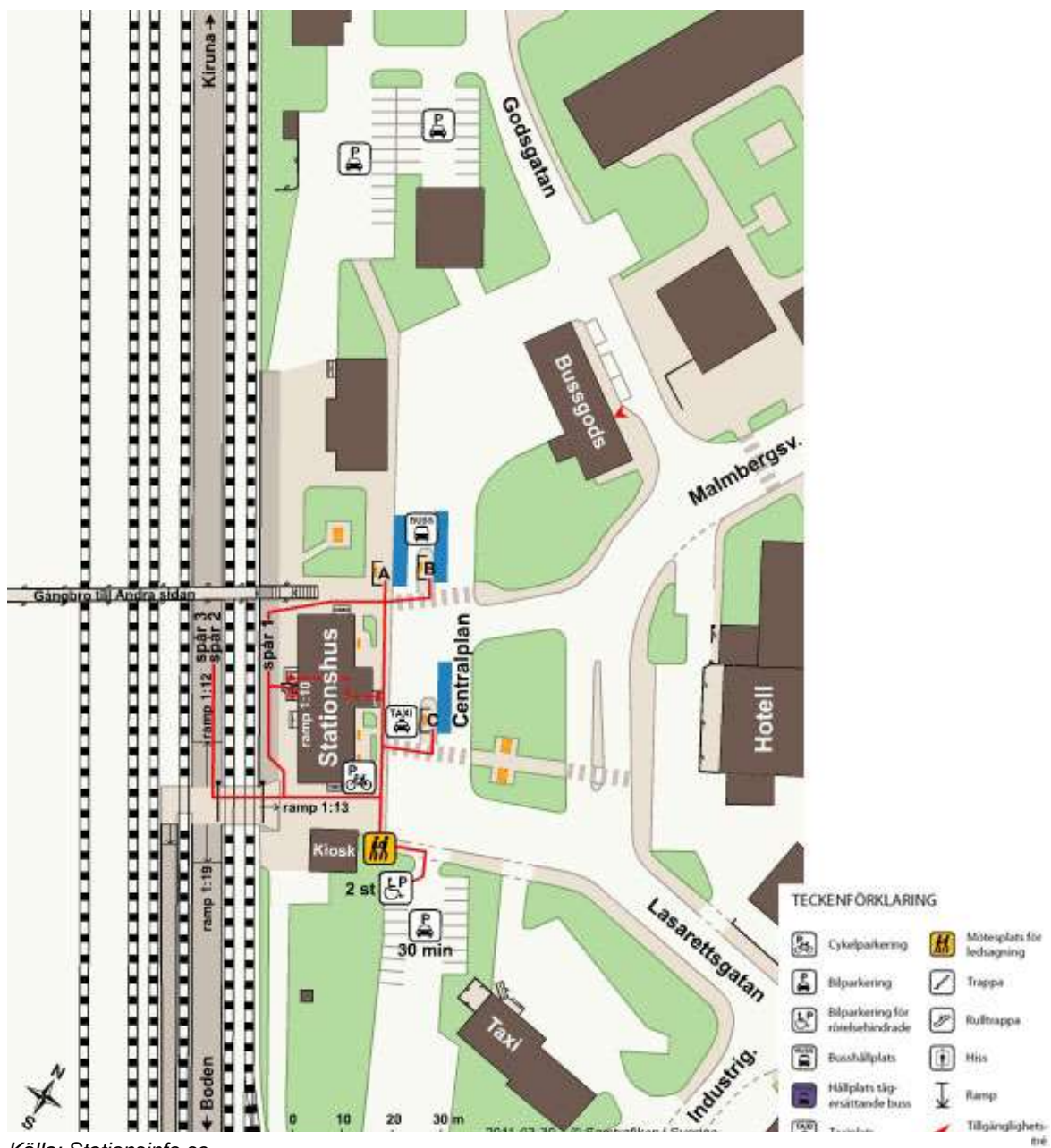


Länstrafikens busshållplatser framför stationshuset.



Mötespunkten för ledsagning utomhus.

Gällivare stationsområde



Källa: Stationsinfo.se.

Plattformar

Stationen består av en sidoplattform som är ca 97 meter lång och 7 meter bred och en mittplattform som är ca 384 meter lång och 6 meter bred. Markbeläggningen, på både plattformarna, är delvis dålig. Sidoplattformen saknar ledstråk och skyddszon, men den har en sittplats med arm- och ryggstöd. Mittplattformen saknar, ledstråk, säkerhetszon, sittplatser och väderskydd.



Sidoplattformen.



Mittplattformen.

Plattformsförbindelser

Spår 1 kan nås direkt från stationshuset. Passagen från sidoplattformen till mittplanformen sker i plan, över ett spår. Övergången är försedd med signal och bommar.



Övergången mellan plattform 1 och 2.

Drift och underhåll

Plattform 2 har några synbara skador, till exempel tvärgående sprickor.

Bristanalys

Bedömningarna är till delvis subjektiva samt utgår från hur standarden upplevdes vid den aktuella tidpunkten för själva inventeringen (2015-07-20)

Plattform 1		Stationsklass 5
Plattformsbredd	Grön	Gångyta med minst 1,6 m bredd exklusive skyddszon finns utmed hela plattformen
Avspärning	Röd	Avspärning saknas i båda ändar av plattform.
Beläggning	Gul	Plattformens beläggning har vissa brister, kan vara sluten samt lappad och lagad.
Skyddszon	Röd	Skyddszon saknas.
Ledstråk	Röd	Ledstråk saknas helt på plattform.
Plattformstak	Grön	Plattformstak finns på plattform med god standard.
Väderskydd	Röd	Väderskydd saknas.
Sittplatser	Gul	Ett fåtal sittplatser på plattform har med både arm- och ryggstöd.
Plattform 2		Stationsklass 5
Plattformsbredd	Grön	Gångyta med minst 1,6 m bredd exklusive skyddszon finns utmed hela plattformen
Avspärning	Röd	Avspärning saknas i båda ändar av plattform.
Beläggning	Gul	Plattformens beläggning har vissa brister, kan vara sluten samt lappad och lagad.
Skyddszonen	Röd	Skyddszon saknas.
Ledstråk	Röd	Ledstråk saknas helt på plattform.
Plattformstak	Röd	Plattformstak saknas.
Väderskydd	Röd	Väderskydd saknas.
Sittplatser	Röd	Det finns inga sittplatser på plattform med både arm- och ryggstöd.
Förbindelse över spår i plan		
Skyddstyp	Grön	Förbindelsen har både bommar och signal.
Standard yttskikt	Grön	Förbindelsens yttskikt har en god standard.
Ramp	Grön	Ramp finns och har en bedömd lutning på 1:12–1:20 samt har avåkningskydd på båda sidor och är kontrastmarkerad.
Resecentrumfunktioner		
Väntutrymme	Grön	Väntutrymme finns i direkt anslutning till plattform
Taktil orienteringskarta	Röd	Taktil orienteringskarta saknas.
Mötespunkt för ledsagning	Gul	Mötespunkt för ledsagning finns ute samt även eventuellt inne men har brister i sin lokalisering alternativt saknas ledstråk.
Ersättningstrafik Hållplatsskylt	Röd	Hållplatsläge för ersättningstrafik saknas.
Ersättningstrafik högtalare	Röd	Högtalare vid hållplats för ersättningstrafik saknas.

Hällnäs station

Stationsområdet

Stationen ligger centralt i tätorten ca 300 meter från centrum. Stationshuset är gammalt och slitet. Stationshuset har flera entréer men samtliga var låsta under inventeringsbesöket, därför har en fullständig inventering av stationshuset inte kunnat utföras. Stationshuset är privatägd.

Huvudentrén består av sex trappsteg och två stänger som leder upp till dörren. Dörren saknar automatisk dörröppnare och ramp. Därför är entrén mycket svåråtkomlig för rullstolsburna.

Resecentrumfunktioner

Stationshuset är dåligt tillgänglighetsanpassat då det saknas mötespunkt för ledsagning utomhus, ledstråk och parkeringsplatser för funktionshindrade. Det är oklart vilka funktioner som finns inne i stationshuset.

Framför stationshuset finns en bilparkeringsplats, denna är dåligt skyltad. Parkeringsplatsen har beläggning av grus. Parkering för cyklar saknas på stationen. En dynamisk trafikinformationsskylt och klocka finns på stationshusets fasad mot perrongen.



Hällnäs stationshus sett från parkeringsplatsen.



Stationshuset sett från perrongen.

Hällnäs Stationområde



Huset med vitt tak är stationshuset. Källa: Google maps.

Plattformar

Stationen består av en 96 meter lång och ca 5,3 meter bred sidoplattform som klassas som låg. Det finns ett skärmtak vid ingång mot perrongen och ett litet väderskydd som ligger precis intill stationshuset. Det finns många uteserverings möbler på plattformen med både arm- och ryggstöd.

Beläggningen på plattformen är sliten och saknar både ledstråk och skyddszonmarkeringar. Den består av längsgående sprickor och ett antal tvärgående sprickor.



Plattformen.

Plattformsförbindelser

Plattformen är i direkt anslutning via två ramper, på både sidorna, till parkeringsplatsen. Se bilderna nedan.



Foton tagna från plattformen.

Drift och underhåll

Stationen har några synbara brister. Parkeringsplatsen behöver asfalteras och markbeläggningen på plattformen behöver bytas. Tydligare parkeringsskyltar och bättre belysningsstolpar behövs.



Borttagen asfalt på plattformen.

Bristanalys

Bedömningarna är till delvis subjektiva samt utgår från hur standarden upplevdes vid den aktuella tidpunkten för själva inventeringen (2015-07-07).

Plattform 1		Stationsklass 5
Plattformsbredd	Green	Gångyta med minst 1,6 m bredd exklusive skyddszon finns utmed hela plattformen
Avspärning	Red	Avspärning saknas i båda ändar av plattform.
Beläggning	Red	Plattformens beläggning har stora brister i form av gropar och kanter eller liknande som kan medföra snubbelrisk för resenärer.
Skyddszon	Red	Skyddszon saknas.
Ledstråk	Red	Ledstråk saknas helt på plattform.
Plattformstak	Yellow	Plattformstak finns men är i dåligt skick alternativt är det bedömt som litet i förhållande till plattformens längd.
Väderskydd	Yellow	Väderskydd finns på plattform men har brister såsom skick, storlek, antal i förhållande till plattformens längd, dålig placering eller liknande.
Förbindelse till sidoplattformar		
Ramp	Yellow	Ramp finns men har en bedömd lutning som är brantare än 1:12, alternativt har en i övrigt dålig standard avseende bredd, avåkningskydd eller kontrastmarkering.
Resecentrumfunktioner		
Väntutrymme	Yellow	Väntutrymme finns vid annan plattform/annan plats på stationsområdet alternativt väntutrymme finns men brister i storlek eller skick.
Taktil orienteringskarta	Red	Taktil orienteringskarta saknas.
Mötespunkt för ledsagning	Red	Mötespunkt för ledsagning saknas.
Ersättningstrafik	Red	Hållplatsläge för ersättningstrafik saknas.

Hörnefors resecentrum

Stationsområdet

Stationen ligger i nordvästra delen av tätorten, omkring 1 km norr om centrala Hörnefors. Stationen har planskilda spår. Spåren är belägna på en bro som sträcker sig från Bruksgatan fram till Sundelinsvägen. Vid varje sida finns en ingång upp till spåren. Västra ingången är där stationshuset finns. Östra ingången är för en dagspendlare från östra delen av orten.

På grund av stationens planskilda lösningar samverkar stationen bra med sin omgivning och skapar ingen barriär.

Spåren på denna station är en del av Botniabanan.



Till vänster i bilden ser vi den mindre ingången, östra ingången. Till höger ser vi stationshuset.

Resecentrumfunktioner

I stationshuset finns väntsal med funktionshinderanpassad toalett, dynamisk trafikinformation samt en taktilorienteringskarta. Det finns två ingångar in till stationshuset, en framifrån som är huvudentrén och en på baksidan. Entrén på baksidan leder direkt till hållplats för bussar. I stationshuset finns taktila ledstråk till de flesta funktionerna.

Östra ingången består endast av en inbyggd trappa.



Taktila ledstråk leder till hiss och orienteringsplan.

Cykel-och bilparkering finns vid både västra och östra ingången. Uppställningsplatserna för cyklar har väderskydd. Parkeringsplats anpassad för funktionshindrade finns endast vid vänstra ingången.

Taktila ledstråk leder till bilparkeringen.



Ledstråk ut till parkeringen.



Cykelparkering vid östra ingången.

Hörnefors stationsområde



Källa: Google maps.

Plattformar

Stationen består av en sidoplattform med ett tillhörande spår. Plattformen är mellanhög och har en skyddszon i bra skick. Skyddszonen är 2,1 m och är färgat med gult zig-zag mönster.

Intill skyddszonen finns taktila ledstråk.

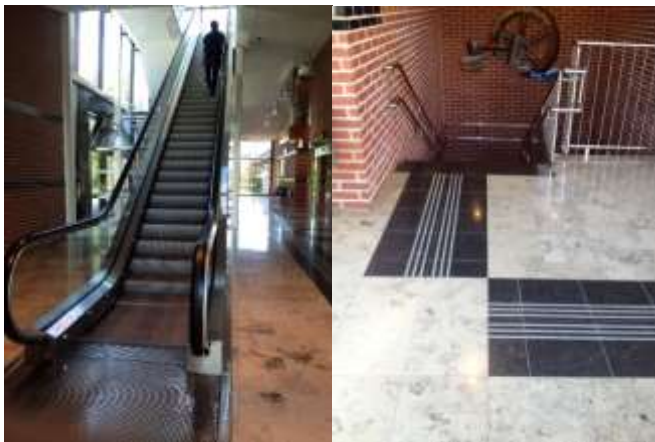
På plattformen finns sittplatser i ett större väderskydd.



Plattform i bra skick.

Plattformförbindelser

Förbindelsen till plattformen består av hiss, rulltrappa och en fast trappa. Östra ingången har endast trappa.



Rulltrappa och fast trappa för att ta sig upp till plattform. Taktila ledstråk leder till fasta trappan.

Drift och underhåll

Det saknas mötesplats för ledsagning.

Bristanalys

Bedömningarna är till delvis subjektiva samt utgår från hur standarden upplevdes vid den aktuella tidpunkten för själva inventeringen (2015-07-08).

Plattform1		Stationsklass 5
<i>Plattformsbredd</i>		<i>Gångyta med minst 1,6 m bredd exklusive skyddszon finns utmed hela plattformen</i>
<i>Avspärning Krav stn klass 1-5</i>		<i>Avspärning finns i båda ändar av plattform och täcker hela plattformens bredd.</i>
<i>Beläggning</i>		<i>Plattformens beläggning är i bra skick</i>
<i>Skyddszon bredd</i>		<i>Skyddszonens bredd uppfyller kravet.</i>
<i>Skyddszon standard</i>		<i>Skyddszonen är i bra skick.</i>
<i>Ledstråk</i>		<i>Ledstråk finns och har en generellt bra standard avseende utformning.</i>
<i>sittplatser</i>		<i>Alla sittplatser på plattform har både arm- och ryggstöd</i>
Förbindelse bro och tunnel		
<i>Inbyggd förbindelse Stn klass 1-2 (Endast över spår/bro)</i>		<i>Förbindelsen är inbyggd.</i>
<i>Inbyggda trapp- och Hisspaket Stn klass 1-3</i>		<i>Trapp- och hisspaketen är inbyggda.</i>
<i>Trappa Stn klass 1-5</i>		<i>Trappa finns och har god standard med ledstång på båda sidor och kontrastmarkeringar i bra skick.</i>
<i>Hissar Stn klass 1-3</i>		<i>Hiss finns och uppfyller kraven på passagemått dörr >0,86m samt korgmått större än 1,1x1,4 m.</i>
<i>Rulltrappa Stn klass 1-2</i>		<i>Rulltrappa finns enbart i en riktning alternativt rulltrappa finns i båda riktningar men saknar kontrastmarkering.</i>
Resecentrumfunktioner		
<i>Väntutrymme Stn klass 1-3</i>		<i>Väntutrymme finns i direkt anslutning till plattform</i>
<i>Taktil orienteringskarta Stn klass 1-3</i>		<i>Taktil orienteringskarta finns</i>
<i>Mötespunkt för ledsagning Stn klass 1-5</i>		<i>Mötespunkt för ledsagning finns ute samt även eventuellt inne.</i>
<i>Ersättningstrafik Hållplatsskylt Stn klass 1-5</i>		<i>Hållplatsläge för ersättningstrafik saknas.</i>
<i>Ersättningstrafik högtalare Stn klass 1-5</i>		<i>Högtalare vid hållplats för ersättningstrafik saknas.</i>

Jörn station

Stationsområdet

Stationen ligger i södra delen av tätorten ca 850 meter från centrum och busstationen. Stationshuset ägs av Svenska Järnvägsstationer AB och har en entré på södra kortsidan av huset. Väntsalens entré består av två trappsteg som leder upp till dörren. Denna dörr saknar automatisk dörröppnare, ledstänger och ramp. Därför är entrén mycket svåråtkomlig för rullstolsburna. Jörn station nås endast från den östra sidan om spåren.



Entrén till väntsalen är inte tillgänglighetsanpassad.

Resecentrumfunktioner

Inne i stationshuset finns en väntsal och en toalett, dock ingen funktionshinderanpassad toalett.

Jörn station har två mötespunkter för ledsagning en inomhus och en utomhus. Mötespunkten inomhus ligger omedelbart innanför dörren till vänster. Inne i stationshuset saknas taktila ledstråk. Mötespunkten för ledsagning utomhus är belägen i stationshuset högra hörn sett från Parkgatan. Inget ledstråk finns till eller ifrån mötespunkten samt att väderskydd saknas.

Vid sidan om stationshuset finns en dålig skyltad bilparkering utan tidsangivelse. Det finns ingen särskild parkeringsplats för funktionshindrade samt att det saknas en cykelparkering.

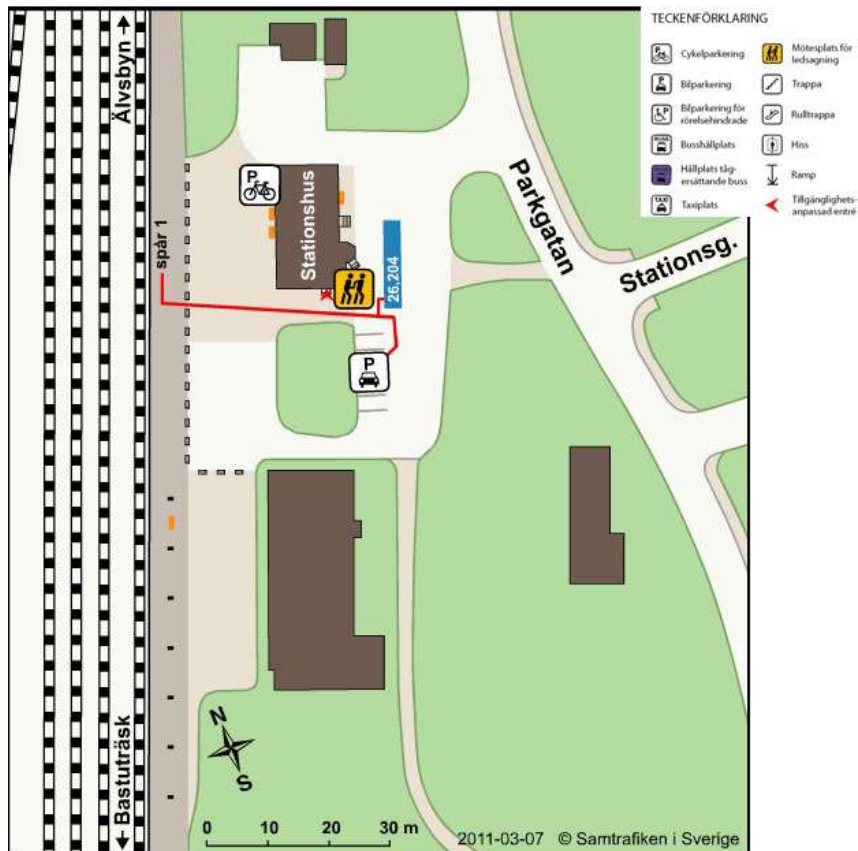


Mötesplatsen för ledsagning utomhus



Mötesplatsen för ledsagning inomhus

Jörn stationsområde



Källa: Stationsinfo.se.

Plattformar

Stationen består av en 325 meter lång och 6 meter bred sidoplattform som klassas som låg. På plattformen finns ett skärmtak som hålls uppe av sju stycken pelare, ingen av dessa är kontrastmarkerad. Skärmtaket utgör det enda väderskyddet på plattformen. Under plattformen finns en sittplats som saknar armstöd.

Skyddszon och ledstråk saknas längs plattformen. Markbeläggningen på plattformen bedöms vara dålig, den består av en längsgående spricka och ett antal tvärgående sprickor. En del av asfalten är bortskuren och det finns ett håll i marken.



Sprickbildningar längs hela plattformen. Bortskuren asfalt under skärmtaket Hål i marken vid en av pelarna

Plattformsförbindelser

Plattformen är i direkt anslutning till stationshuset.

Drift och underhåll

Markbeläggningen på plattformen är sliten och behöver bytas.

Bristanalys

Bedömningarna är till delvis subjektiva samt utgår från hur standarden upplevdes vid den aktuella tidpunkten för själva inventeringen (2015-07-07).

Plattform 1		Stationsklass 5
<i>Plattformsbredd</i>	■	<i>Gångyta med minst 1,6 m bredd exklusive skyddszon finns utmed hela plattformen</i>
<i>Avspärning</i>	■	<i>Avspärning saknas i båda ändar av plattform.</i>
<i>Beläggning</i>	■	<i>Plattformens beläggning har stora brister i form av gropar och kanter eller liknande som kan medföra snubbelrisk för resenärer.</i>
<i>Skyddszon</i>	■	<i>Skyddszon saknas helt på plattform.</i>
<i>Ledstråk</i>	■	<i>Ledstråk saknas helt på plattform.</i>
<i>Plattformstak</i>	■	<i>Plattformstak finns men är i dåligt skick alternativt är det bedömt som litet i förhållande till plattformens längd.</i>
<i>Sittplatser</i>	■	<i>Det finns inga sittplatser på plattform med både arm- och ryggstöd.</i>
Resecentrumfunktioner		
<i>Väntutrymme</i>	■	<i>Väntutrymme finns i direkt anslutning till plattform</i>
<i>Mötespunkt för ledsugning</i>	■	<i>Mötespunkt för ledsugning finns ute samt även eventuellt inne men har brister i sin lokalisering alternativt saknas ledstråk.</i>
<i>Ersättningstrafik Hållplats skylt</i>	■	<i>Hållplatsläge för ersättningstrafik finns men saknar skylt alternativt har en dålig lokalisering med långt avstånd till plattform.</i>
<i>Ersättningstrafik högtalare</i>	■	<i>Högtalare vid hållplats för ersättningstrafik saknas.</i>

Katterjåkk station

Stationsområdet

Katterjåkk station är en järnväghållplats ca 4 km öster om norska gränsen och ligger i samband Katterjåkk turiststation(turistboende). Hållplatsen används till stor del av fjällvandrare och besökare hos turiststationen.

Hållplatsens lilla omfattning gör att orienterbarheten upplevs behagligt. Stationsområdet nås från E10:an, norr om stationen.

Stationsområdet är svårframkomligt och besvärligt att använda för en rullstolsburen. Området innan plattformen är oasfalterat. Vägen till stationsområdet är allmänt i dåligt skick och består av flera branta lutningar.



Oasfalterat stationsområde.

Resecentrumfunktioner

Stationsområdet är dåligt tillgänglighetsanpassat eftersom det saknas mötespunkt för ledsagning, ledstråk, väderskydd och en plattformsklocka. Det saknas skyltat parkeringsområde i närheten av stationen. Finns endast parkering för gäster hos turiststationen.

På plattformen finns dynamisk trafikinformation, högtalare och belysning.



Dynamisk trafikinformation, en av få funktioner på hållplatsen.

Katterjåkk stationsområde



Katterjåkk station.

Plattformar

Hållplatsen består av en 121 meter lång och ca 3,2 meter bred sidoplattform som klassas som låg. Plattformen är belägen söder om Katterjåkk turiststation. Plattformen är inte tillgänglighetsanpassad. Den har inga taktila ledstråk och har inget skyddszon. Plattformens beläggning är i dåligt skick och behöver repareras.



Plattform i dåligt skick och med få funktioner.

Plattformsförbindelser

Plattformen är planskild och förbindelsen är via en ramp. Rampen är oasfalterad och i dåligt skick, dessutom är rampen brant. Lutningen är upp mot 20,5 %.

Vägen till stationsområdet lutar ca 4,5 %.



Brant och oasfalterad förbindelse till plattform.

Drift och underhåll

Stationen brister på många punkter. En ombyggnation för att förnya stationen kan tänkas behövas.

Bristanalys

Bedömningarna är till delvis subjektiva samt utgår från hur standarden upplevdes vid den aktuella tidpunkten för själva inventeringen (2015-07-22).

Plattform 1		Stationsklass 5
<i>Plattformsbredd</i>		<i>Gångyta med minst 1,6 m bredd exklusive skyddszon finns utmed hela plattformen</i>
<i>Avspärning Krav stn klass 1-5</i>		<i>Avspärning saknas i båda ändar av plattform.</i>
<i>Beläggning</i>		<i>Plattformens beläggning har stora brister i form av gropar och kanter eller liknande som kan medföra snubbelrisk för resenärer.</i>
<i>Skyddszon bredd</i>		<i>Skyddszonens bredd uppfyller inte kravet.</i>
<i>Ledstråk</i>		<i>Ledstråk saknas helt på plattform.</i>
<i>Väderskydd Stn klass 1-5</i>		<i>Väderskydd saknas.</i>
<i>Sittplatser</i>		<i>Det finns inga sittplatser på plattform med både arm- och ryggstöd.</i>

Förbindelse till sidoplattformar		
<i>Ramp</i>		<i>Ramp saknas alternativ har mycket dålig standard avseende lutning, vilket begränsar användbarheten.</i>
<i>Trappa</i>		<i>Trappa saknas alternativ saknar helt ledstång samt kontrastmarkering i acceptabelt skick.</i>
Resecentrumfunktioner		
<i>Mötespunkt för ledsagning Stn klass 1-5</i>		<i>Mötespunkt för ledsagning saknas.</i>
<i>Ersättningstrafik Hållplatsskylt Stn klass 1-5</i>		<i>Hållplatsläge för ersättningstrafik saknas.</i>
<i>Ersättningstrafik högtalare Stn klass 1-5</i>		<i>Högtalare vid hållplats för ersättningstrafik saknas.</i>

Kiruna station

Stationsområdet

Stationshuset ägs av trafikverket och är placerad på Kiruna Malmbangård längs E10 norr, ca 2km från centrum. Stationshuset har en huvudentré med trappsteg upp till dörren och en funktionshinderanpassad ingång med hiss.



Stationshuset i Kiruna.

Resecentrumfunktioner

I väntsalen finns uppvärmt väntrum med sittplatser, funktionshinderanpassad toalett, SJ biljettautomat och skärm för visnings av tågtider i realtid.

Mötespunkten för ledsagning inomhus hittar man nära ingången och biljettautomaten. Ledstråk finns på golvet i väntsalen och leder till viktiga funktioner. En taktill orienteringskarta över stationsområdet finns vid ingången som leder till hissen. Mötespunkten för ledsagning utomhus är placerad mitt emot ingång till stationshuset precis intill plattformen, men saknar ledstråk. En turistinformations karta med viktiga målpunkter över Kiruna finns utanför stationshuset.

Det finns ett stort antal parkeringsplatser utan tidsangivelse nära stationshuset. Där finns även funktionshinderanpassade parkeringsplatser. Två busshållplatser med väderskydd ligger i anslutning till tågplattformen. Både busshållplatserna har ledstråk som är kontrastmarkerade och leder till stationshuset samt tågplattformen. I övrigt finns uppställningsplats för cyklar med väderskydd.



Väntsalen.



Mötespunkten inomhus.



Mötespunkten utomhus saknar ledstråk.

Kiruna stationsområde

Bild saknas.

Plattformer

Stationen består av en sidoplattform som är ca 320 meter lång och 5,3 meter bred. På plattformen finns bra med sittplatser som har arm- och ryggstöd samt väderskydd. Utformning och standard är mycket god. Det finns ledstråk, skyddszon, dynamisk trafikinformation och högtalare med utrop.



Sidoplattformen.

Plattformförbindelser

Plattformförbindelserna består av både ramp och trappa. Förbindelser bedöms som tillgängliga.



Ramp mellan busshållplatsen och tågplattformen.

Drift och underhåll

Det finns inget att anmärka.

Bristanalys

Bedömningarna är till delvis subjektiva samt utgår från hur standarden upplevdes vid den aktuella tidpunkten för själva inventeringen (2015-07-21).

Plattform 1		Stationsklass 4
<i>Plattformsbredd</i>		<i>Gångyta med minst 1,6 m bredd exklusive skyddszon finns utmed hela plattformen</i>
<i>Avspärning</i>		<i>Avspärning finns i båda ändar av plattform och täcker hela plattformens bredd.</i>
<i>Beläggning</i>		<i>Plattformens beläggning är i bra skick</i>
<i>Skyddszon bredd</i>		<i>Skyddszonens bredd uppfyller kravet.</i>
<i>Skyddszon standard</i>		<i>Skyddszonen är i bra skick.</i>
<i>Ledstråk</i>		<i>Ledstråk finns och har en generellt bra standard avseende utformning.</i>
<i>Plattformstak</i>		<i>Plattformstak saknas.</i>
<i>Väderskydd</i>		<i>Väderskydd finns på plattform med god standard.</i>
<i>Sittplatser</i>		<i>Alla sittplatser på plattform har både arm- och ryggstöd</i>
Förbindelse till sidoplattformar		
<i>Ramp</i>		<i>Ramp finns och har en bedömd lutning på 1:12–1:20 samt har avåkningsskydd på båda sidor och är kontrastmarkerad.</i>
<i>trappa</i>		<i>Trappa finns och har god standard med ledstång på båda sidor och kontrastmarkeringar i bra skick.</i>
Resecentrumfunktioner		
<i>Väntutrymme</i>		<i>Väntutrymme finns i direkt anslutning till plattform</i>
<i>Taktil orienteringskarta</i>		<i>Taktil orienteringskarta finns</i>
<i>Mötespunkt för ledsagning</i>		<i>Mötespunkt för ledsagning finns ute samt även eventuellt inne men har brister i sin lokalisering alternativt saknas ledstråk.</i>
<i>Ersättningstrafik Hållplatsskylt</i>		<i>Hållplatssläge för ersättningstrafik finns men saknar skylt alternativt har en dålig lokalisering med långt avstånd till plattform.</i>
<i>Ersättningstrafik högtalare</i>		<i>Högtalare finns inte vid hållplats för ersättningstrafik men har god närhet till högtalarsystem vid plattform.</i>

Krokvik

Stationsområdet

Krokviks järnväghållplats ligger på malmbanan vid E10an ca 11 km norr om Kiruna. Det är första tågmötesplatsen norrut från Kiruna. Hållplatsen består av en liten, sten och grus, plattform.

Det saknas stationshus och väntsal i stationsområdet. Beläggningen i området är inte asfalterad.

Resecentrumfunktioner

Stationsområdet i Krokvik är inte tillgänglighetsanpassat då det saknar de flesta funktioner som en station/hållplats skall ha. För att nämna några brister så saknas mötespunkt för ledsagning, ledstråk, skyddszon, väderskydd, väntsal, trafikinformation och plattformsklocka. En bilparkeringsplats och busshållplats finns ca 300 meter från Krokvik station.



Bilparkerings- och busshållplats nära Krokvik station.

Krokvik stationområde

Bild saknas.

Plattformar

Järnvägshållplatsen består av en grusbelagd sidoplattform som är ca 54 meter lång och saknar någon tydlig struktur.



Plattformen i Krokvik är inte asfalterad.

Plattformsförbindelser

Vägen till plattformen är otydlig och markbeläggningen är grus/sten.

Drift och underhåll

Stationen brister på många punkter. En ombyggnation för att förnya stationen kan tänkas behövas.

Bristanalys

Bedömningarna är till delvis subjektiva samt utgår från hur standarden upplevdes vid den aktuella tidpunkten för själva inventeringen (2015-07-21).

Plattform 1		Stationsklass 5
<i>Plattformsbredd</i>		<i>Tydlig plattformstruktur saknas.</i>
<i>Avspärning Krav stn klass 1-5</i>		<i>Avspärning saknas i båda ändar av plattform.</i>
<i>Beläggning</i>		<i>Plattformens beläggning har stora brister i form av gropar och kanter eller liknande som kan medföra snubbelrisk för resenärer.</i>
<i>Skyddszon bredd</i>		<i>Skyddszonens bredd uppfyller inte kravet.</i>
<i>Ledstråk</i>		<i>Ledstråk saknas helt på plattform.</i>
<i>Väderskydd Stn klass 1-5</i>		<i>Väderskydd saknas.</i>
<i>Sittplatser</i>		<i>Det finns inga sittplatser på plattform med både arm- och ryggstöd.</i>

Förbindelse till sidoplattformar		
<i>Ramp</i>		<i>Ramp saknas alternativ har mycket dålig standard avseende lutning, vilket begränsar användbarheten.</i>
<i>Trappa</i>		<i>Trappa saknas alternativ saknar helt ledstång samt kontrastmarkering i acceptabelt skick.</i>
Resecentrumfunktioner		
<i>Mötespunkt för ledsugning Stn klass 1-5</i>		<i>Mötespunkt för ledsugning saknas.</i>
<i>Ersättningstrafik Hållplatsskylt Stn klass 1-5</i>		<i>Hållplatsläge för ersättningstrafik saknas.</i>
<i>Ersättningstrafik högtalare Stn klass 1-5</i>		<i>Högtalare vid hållplats för ersättningstrafik saknas.</i>

Luleå C

Stationsområde

Luleå centralstation ägs av Jernhusen och ligger vid Stationsgatans östra ände, i den östliga delarna av stadens centrum. Stationen ligger några minuters gångavstånd från centrala Luleå. Inom stationsområdet återfinns en grillkiosk som ligger söder om stationshuset och en restaurang som ligger inne i stationshuset. Järnvägen kan passeras via en gång- och cykelbro vilket reducerar eventuella barriäreffekter och risk för spårsprung.

Stationshuset har en huvudentré på framsidan med trappsteg upp till dörren och utgången på baksidan mot perrongen ligger i nivå med marken. Ingen av dessa dörrar har automatisk dörröppnare.

Resecentrumfunktioner

I stationsbyggnaden finns uppvärmt väntrum med sittplatser, funktionshinderanpassad toalett utan automatisk dörröppnare, biljettautomat (SJ) och skärm för visning av tågtider i realtid.

Mötespunkten för ledsagning inomhus hittar man just bredvid utgången mot perrongen, den saknar en sittplats. Det finns ett ledstråk på golvet från mötespunkten som leder till huvudentrén, funktionshinderanpassad toalett och ut till perrongen från mötespunkten för ledsagning. Mötespunkten för ledsagning utomhus lokaliserad vid stationshuset västra hörn sett från huvudentrén ut mot perrongen håll. Vindskydd, tak över platsen och ledstråk saknas. I övrigt så saknas även en parkeringsplats för funktionshindrade i anslutning till stationshuset.

Länstrafiken i Norrbottens bussterminal för landsbygdsbussar ligger nordväst om stationen. Gångavståndet är ca 300 meter. En busshållplats för lokal trafik ligger ca 50 meter framför huvudentrén, på Prästgatan. Särskild plats för ersättningsbuss hittades inte. Taxi zon finns lokaliserad till väster om entrén från gatusidan. Det finns bilparkering mot avgift och uppställningsplats för cykel. En uppställningsplats för cykel är väderskyddad och de resterande saknar väderskydd.



Ledsagnings mötespunkt saknar väderskydd och ledstråk.

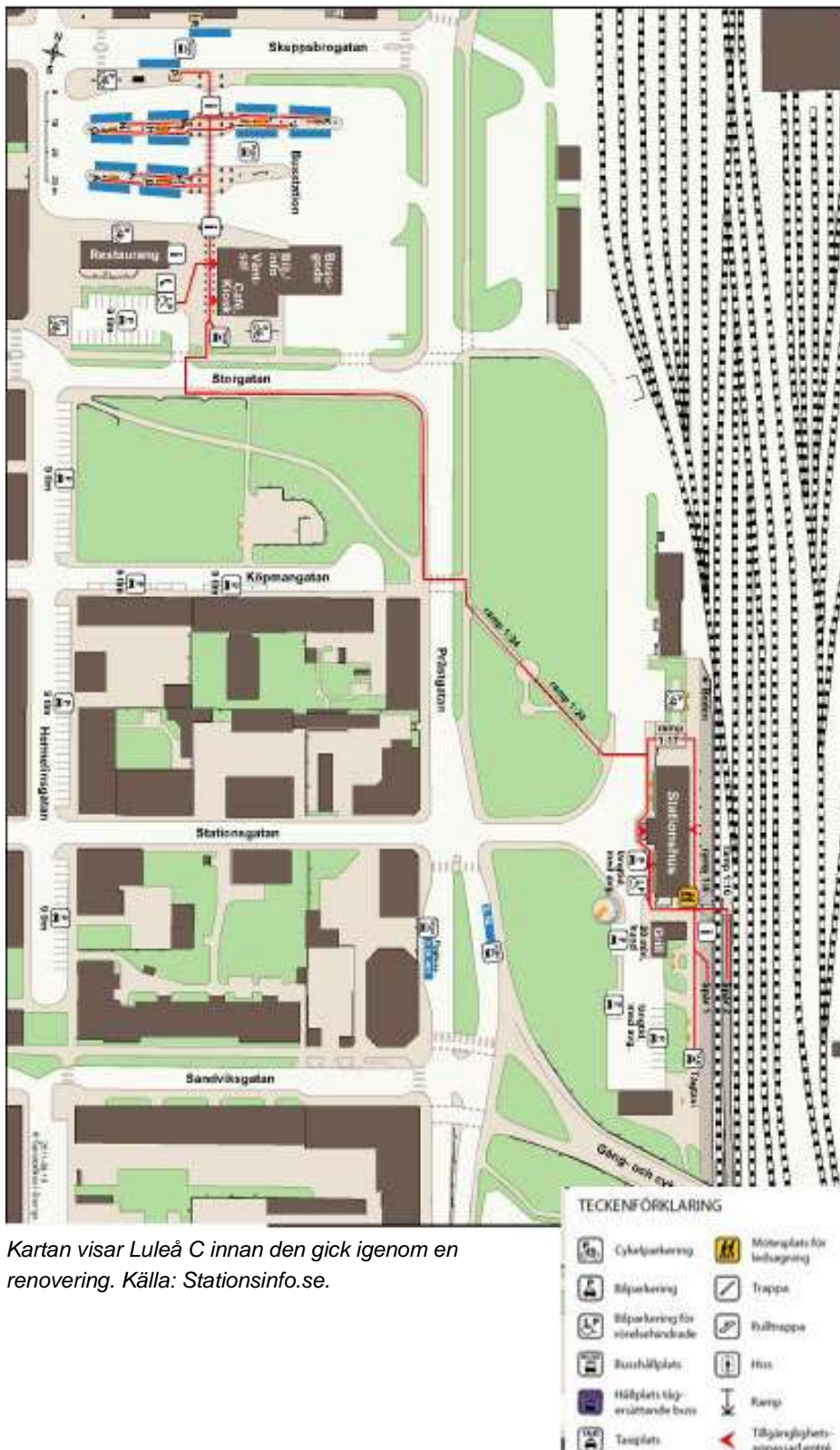


Cykelställen är dåligt placerade öst om stationshuset.



Entrén till stationshuset saknar ramp och automatisk dörröppnare.

Luleå stationsområde



Kartan visar Luleå C innan den gick igenom en renovering. Källa: Stationsinfo.se.

Plattformar

Stationen består av en sidoplattform, plattform 1, och en mittplattform, plattform 2. Sidoplattformen är ca 420 meter lång och är ca 9 meter bred. Markbeläggningen är dålig längs delar av plattformen. Detta gäller främst avsnittet från parkeringens södra del och 100 meter söderut. I övrigt är beläggningen godtagbar. Plattform 1 har ledstråk av sinus plattor, målade skydds zoner, sittplatser och tak. Plattform 2 är i dåligt skick, saknar ledstråk, säkerhetszoner, sittplatser och vindskydd.



Plattform 1.

Plattformsförbindelser

Spår 1 kan nås direkt från stationshuset. Passagen från sidoplattformen till mittplanformen sker i plan, över ett spår. Övergången är försedd med bommar.



Övergången mellan plattform 1 och 2.

Drift och underhåll

Markbeläggningen är ojämn och dålig längs delar av plattformen 1. Plattform 2 är i mycket dåligt avseende beläggning och utrustning.



Bristanalys

Bedömningarna är till delvis subjektiva samt utgår från hur standarden upplevdes vid den aktuella tidpunkten för själva inventeringen (2015-07-01).

Plattform 1		Stationsklass 3
<i>Plattformsbredd</i>	■	<i>Gångyta med minst 1,6 m bredd exklusive skyddszon finns utmed hela plattformen</i>
<i>Avspärning</i>	■	<i>Avspärning saknas i båda ändar av plattform.</i>
<i>Beläggning</i>	■	<i>Plattformens beläggning är i bra skick</i>
<i>Skyddszon bredd</i>	■	<i>Skyddszonens bredd uppfyller kravet.</i>
<i>Skyddszon standard</i>	■	<i>Skyddszonen är i bra skick.</i>
<i>Ledstråk</i>	■	<i>Ledstråk finns och har en generellt bra standard avseende utformning.</i>
<i>Plattformstak</i>	■	<i>Plattformstak finns på plattform med god standard.</i>
<i>Väderskydd</i>	■	<i>Väderskydd finns på plattform med god standard.</i>
<i>Sittplatser</i>	■	<i>Ett fåtal sittplatser på plattform har med både arm- och ryggstöd.</i>
Förbindelse över spår i plan		
<i>Skyddstyp</i>	■	<i>Förbindelsen har både bommar och signal.</i>
<i>Standard ytskikt</i>	■	<i>Förbindelsens ytskikt har en god standard.</i>
<i>Ramp</i>		<i>Info saknas.</i>

Förbindelse till sidoplattformar		
<i>Ramp</i>		<i>Ramp finns och har en bedömd lutning på 1:12–1:20 samt har avåkningskydd på båda sidor och är kontrastmarkerad.</i>
Resecentrumfunktioner		
<i>Väntutrymme</i>		<i>Väntutrymme finns i direkt anslutning till plattform</i>
<i>Taktil orienteringskarta</i>		<i>Taktil orienteringskarta saknas.</i>
<i>Mötespunkt för ledsagning</i>		<i>Mötespunkt för ledsagning finns ute samt även eventuellt inne men har brister i sin lokalisering alternativt saknas ledstråk.</i>
<i>Ersättningstrafik Hållplatsskylt</i>		<i>Hållplatsläge för ersättningstrafik saknas.</i>
<i>Ersättningstrafik högtalare Stn klass 1-5</i>		<i>Högtalare vid hållplats för ersättningstrafik saknas.</i>

Lycksele resecentrum

Stationsområdet

Resecentret är beläget i västra Lycksele och består av en kombinerad buss- och tågstation. Busstationen är integrerad med stationshuset till skillnad från tågplattformarna som ligger ca 100 meter bort från stationshuset.

Huvudentrén till resecentrets byggnad ligger på Banvägen.



Huvudentrén till resecentrets byggnad.

Resecentrumfunktioner

I stationshuset finns väntsal, funktionshinderanpassad toalett, dynamisk trafikinformation, taktil orienteringskarta samt butik/kafeteria. Det finns också en servicedisk där det bland annat går att köpa biljetter. Taktila ledstråk finns både inne och utanför stationshuset och dessa leder till de flesta funktionerna. Resecentret saknar mötesplats för ledsagning.



Taktila ledstråk finns till de flesta funktioner inom resecentrets område.

Parkeringsplatser finns strax utanför stationshuset huvudentré. Det finns även skyltade parkeringsplatser för funktionshindrade. I området finns ingen cykelparkering.

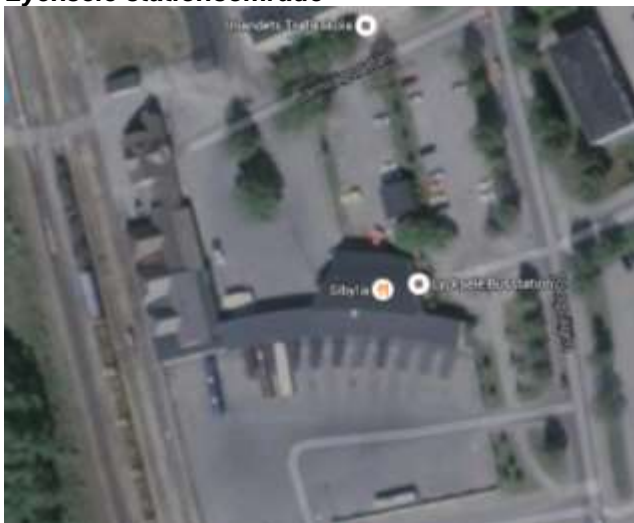


Bilparkering nära huvudentrén.



En cykel som står parkerad och stör en potentiell utrymningsväg.

Lycksele stationsområde



Källa: Google maps.

Plattformar

Stationen består av 2 plattformar. Plattform 1 är en sidoplattform och plattform 2 är en mellanplattform. Plattform 1 är 50 m lång och har genomgått en renovering och är därför i bättre skick än mellanplattformen. Plattform 1 klassas som mellanhög och har en skyddszon på 1,2 m. Plattform 2 klassas som låg och har ingen skyddszon.

Sittplatser och lutningsbräda finns under väderskydd på plattform 1, det saknar plattform 2.



Plattform 1 är i bra skick. Till höger i bild syns även plattform 2.

Plattformsförbindelser

Förbindelsen till plattform 1 består av en ramp med lutningen 2,5 %. För att ta sig till plattform 2 måste spår 1 och 2 passeras via en oskyddad strail i dåligt skick. Förbindelsen från strailen till plattform 2 består av en ramp på 10,3 %.



Förbindelse mellan plattformarna består av en oskyddad förbindelse över spår i plan.

Drift och underhåll

Plattform 2 och förbindelsen till plattformen är i dåligt skick. En mer omfattande åtgärd behövs här. Dessutom behöver spårområdet röjas på sly.

Resecentret behöver även en cykelparkering, en taktill orienteringsplan och en mötesplats för ledsagning.

Bristanalys

Bedömningarna är till delvis subjektiva samt utgår från hur standarden upplevdes vid den aktuella tidpunkten för själva inventeringen (2015-07-09).

Plattform 1		Stationsklass 4
Plattformsbredd		Gångyta med minst 1,6 m bredd exklusive skyddszon finns utmed hela plattformen
Avspärning Krav stn klass 1-5		Avspärning finns i båda ändar av plattform och täcker hela plattformens bredd.
Beläggning		Plattformens beläggning är i bra skick
Skyddszon bredd		Skyddszonens bredd uppfyller kravet.
Skyddszon standard		Skyddszonen är i bra skick.
Ledstråk		Ledstråk finns och har en generellt bra standard avseende utformning.
Väderskydd Stn klass 1-5		Väderskydd finns på plattform med god standard.
Sittplatser		Alla sittplatser på plattform har både arm- och ryggstöd
Plattform 2		Stationsklass 4
Plattformsbredd		Gångyta med minst 1,6 m bredd exklusive skyddszon finns utmed hela plattformen
Avspärning Krav stn klass 1-5		Avspärning saknas i båda ändar av plattform.
Beläggning		Plattformens beläggning har stora brister i form av gropar och kanter eller liknande som kan medföra snubbelrisk för resenärer.
Skyddszon bredd		Skyddszonens bredd uppfyller inte kravet.
Skyddszon standard		Skyddszonen är i dåligt skick på stora delar av plattformen.
Ledstråk		Ledstråk saknas helt på plattform.
Väderskydd Stn klass 1-5		Väderskydd saknas.
Sittplatser		Det finns inga sittplatser på plattform med både arm- och ryggstöd.

Förbindelse över spår i plan		
<i>Skyddstyp</i>		<i>Förbindelsen saknar både bommar och signal.</i>
<i>Standard ytskikt</i>		<i>Förbindelsens ytskikt är ojämnt eller slitet.</i>
<i>Ramp</i>		<i>Ramp saknas alternativ har mycket dålig standard avseende lutning, vilket begränsar användbarheten.</i>
Förbindelse till sidoplattformar		
<i>Ramp</i>		<i>Ramp finns och har en bedömd lutning på 1:12–1:20 samt har avåkningsskydd på båda sidor och är kontrastmarkerad.</i>
<i>Trappa</i>		<i>Trappa saknas alternativ saknar helt ledstång samt kontrastmarkering i acceptabelt skick.</i>
Resecentrumfunktioner		
<i>Väntutrymme Stn klass 1-3</i>		<i>Väntutrymme finns vid annan plattform/annan plats på stationsområdet alternativt väntutrymme finns men brister i storlek eller skick.</i>
<i>Taktil orienteringskarta Stn klass 1-3</i>		<i>Taktil orienteringskarta saknas.</i>
<i>Mötespunkt för ledsagning Stn klass 1-5</i>		<i>Mötespunkt för ledsagning saknas.</i>
<i>Ersättningstrafik Hållplatsskylt Stn klass 1-5</i>		<i>Hållplatsläge för ersättningstrafik saknas.</i>

Murjek station

Stationsområdet

Murjek är centralt beläget i Norrbottens län och är Jokkmokk kommuns enda stationsort vid Malmbanan.

Stationen består av en 4 m bred plattform som är 290 m lång och klassas som låg. I anslutning till plattformen finns ett stationshus med väntsal, postservice och liten affär. Stationen är privatägd.



Murjek stationsområde.

Resecentrumfunktioner

Stationshusets väntsal har en entré med funktionshinderanpassad ramp och trappa. Inne i väntrummet finns sittplatser med ryggstöd, kiosk och funktionshinderanpassad toalett. Mötespunkter för ledsagning saknas inomhus och utomhus, inga ledstråk finns heller. En dynamisk trafikinformation finns uppsatt på plattformen vid parken. Det finns högtalare både i väntsalen och på stationsbyggnaden. Stationen anses vara turistisk viktig men ändå saknas särskild information för turister.

Stationen har en tillhörande bilparkering som är placerad bakom stationen. Det finns även parkering för personer med funktionshinder. Uppställningsplats för cyklar finns, men den saknar väderskydd och är placerad på funktionshinderanpassade parkeringen. I övrigt så är ytan, där Länstrafikens bussar stannar, gropig och har dålig beläggning.



Tillgänglighetsanpassad bilparkering och cykelparkeringen är placerade på samma ställe.



Kiosken inne i väntsalen.

Murjek stationsområde



Källa: Google maps

Plattformar

Murjek station består av 97 meter lång och ca 4 meter bred plattform som klassas som låg. Beläggningen är delvis dålig. Plattformens kant är högre än plattformen vilket kan utgöra en snubbelrisk. Markering för skyddszon och ledstråk saknas helt på plattformen. Det finns inga kontrastmarkeringar på stolpar eller andra hinder som förekommer på plattformen. Det finns inga väderskydd på plattformen.



Sidoplattformen Murjek.

Plattformsförbindelser

Plattformen är i direkt anslutning till stationshuset.

Drift och underhåll

Beläggning behöver repareras på delar av plattformen. Skyddsmarkering och ledstråk längs plattformen behöver anläggas. Väderskydd och sittplatser behöver ses över. I övrigt så är uppställningsplatsen för cyklar felplacerad.



Plattformens markbeläggning är dålig.

Bristanalys

Bedömningarna är till delvis subjektiva samt utgår från hur standarden upplevdes vid den aktuella tidpunkten för själva inventeringen (2015-07-20).

Plattform 1		Stationsklass 5
<i>Plattformsbredd</i>	■	<i>Gångyta med minst 1,6 m bredd exklusive skyddszon finns utmed hela plattformen</i>
<i>Avspärning</i>	■	<i>Avspärning saknas i båda ändar av plattform.</i>
<i>Beläggning</i>	■	<i>Plattformens beläggning har stora brister i form av gropar och kanter eller liknande som kan medföra snubbelrisk för resenärer.</i>
<i>Skyddszon</i>	■	<i>Skyddszonen saknas helt på plattformen.</i>
<i>Ledstråk</i>	■	<i>Ledstråk saknas helt på plattform.</i>
<i>Plattformstak</i>	■	<i>Plattformstak saknas.</i>
<i>Väderskydd</i>	■	<i>Väderskydd saknas.</i>
<i>Sittplatser</i>	■	<i>Det finns inga sittplatser på plattform med både arm- och ryggstöd.</i>
Resecentrumfunktioner		
Väntutrymme	■	<i>Väntutrymme finns i direkt anslutning till plattform</i>
<i>Taktil orienteringskarta</i>	■	<i>Taktil orienteringskarta saknas.</i>
<i>Mötespunkt för ledsagning</i>	■	<i>Mötespunkt för ledsagning saknas.</i>
<i>Ersättningstrafik Hållplatsskylt</i>	■	<i>Hållplatsläge för ersättningstrafik saknas.</i>
<i>Ersättningstrafik högtalare</i>	■	<i>Högtalare vid hållplats för ersättningstrafik saknas.</i>

Nattavaara

Stationsområdet

Nattavaara station är en järnvägshållplats som ligger längs Malmbanan, ca 5 km öster om Nattavaara by i Gällivare kommun. Hållplatsen består av en grusplattform och en hållplats. Beläggningen i området är oasfalterad.



Nattavaara stationsområde.

Resecentrumfunktioner

Stationsområdet är inte tillgänglighetsanpassat, det saknas parkeringsplats för funktionshindrade, mötespunkt för ledsagning och taktila ledstråk.

Det finns ett litet väntutrymme i anslutning till plattformen. Väntutrymmets entré består av två trappsteg som saknar både ramp och ledstänger. Inne i väntutrymmet finns två sittbänkar med ryggstöd, men saknar armstöd. I stationsområdet finns flerspårsdisplay med auditiv information och en klocka. I området finns inte heller någon bilparkeringsplats.



Väntsalen i Nattavaara station.



Trafikinformationsskylt med klocka.



Sittbänken inne i väntsalen.

Narravaara stationsområde



Källa: Google maps.

Plattformar

Järnvägshållplatsen består av en grus sidoplattform som är ca 6 meter bred. Plattformens höjd är i nivå med spåret och saknar någon tydlig struktur.



Stationens plattform.

Plattformsförbindelser

Plattformen ligger i anslutning till väntsalen. Vägen till plattformen är oasfalterad.

Drift och underhåll

Stationen brister på många punkter. En ombyggnation för att förnya stationen kan tänkas behövas.

Bristanalys

Bedömningarna är till delvis subjektiva samt utgår från hur standarden upplevdes vid den aktuella tidpunkten för själva inventeringen (2015-07-20).

Förbindelse till sidoplattformar		
Ramp		Ramp saknas alternativ har mycket dålig standard avseende lutning, vilket begränsar användbarheten.
Trappa		Trappa saknas alternativ saknar helt ledstång samt kontrastmarkering i acceptabelt skick.
Resecentrumfunktioner		
Väntutrymme		Väntutrymme finns vid annan plattform/annan plats på stationsområdet alternativt väntutrymme finns men brister i storlek eller skick.
Mötespunkt för ledsagning		Mötespunkt för ledsagning saknas.
Ersättningstrafik Hållplatsskylt		Hållplatsläge för ersättningstrafik saknas.
Ersättningstrafik Hållplatsskylt		Högtalare vid hållplats för ersättningstrafik saknas.
Plattform 1	Stationsklass 5	
Plattformsbredd		Gångyta med minst 1,6 m bredd exklusive skyddszon finns utmed hela plattformen
Avspärning		Avspärning saknas i båda ändar av plattform.
Beläggning		Plattformens beläggning har stora brister i form av gropar och kanter eller liknande som kan medföra snubbelrisk för resenärer.
Skyddszon		Skyddszon saknas.
Ledstråk		Ledstråk saknas helt på plattform.
Plattformstak		Plattformstak saknas.
Väderskydd		Väderskydd saknas.
Sittplatser		Det finns inga sittplatser på plattform med både arm- och ryggstöd.

Nordmaling resecentrum

Stationsområdet

Resecentret är beläget i norra Nordmaling, strax söder om E4:an. Nordmaling centrum ligger ca 1,3 km söderut in i staden.

Resecentret består av en kombinerad buss- och tågstation. Plattform för tågen är planskild.

Resecentret nås från östra sidan av stationshuset, alltså från kungsvägen. Stationen består av en mellanplattform med två tillhörande spår.



Foto taget från Kungsvägen. Cykelparkering med tak finns framför entrén.

Resecentrumfunktioner

I stationshuset finns väntsal, funktionshinderanpassad toalett, dynamisk trafikinformation, taktill orienteringskarta samt butik/kafeteria. Det finns också en servicedisk där det bland annat går att köpa biljetter.

Taktilla ledstråk finns både inne och utanför stationshuset och dessa leder till de flesta funktioner. Resecentret saknar mötesplats för ledsagning.

Bussterminalen finns i stationens västra del och har eget väntsal i stationshuset. Detta leder till att hela förbindelsen mellan tåg och buss är inbyggd.



Entrén till stationshuset leder direkt till orienteringsplanen och trafikinformation. Längre in finns vänthall.

Det finns både långtids- och korttidsparkering i stationsområdet. Långtidsparkering finns söder om stationen, strax norr om Åsgatan. Här finns även parkeringar anpassad för personer med funktionshinder. Korttidsparkering samt cykelparkering finns strax framför ingången till stationshuset. Korttidsparkering finns för funktionshindrade.



Korttidsparkeringen framför stationshuset.

Nordmaling stationsområde



Källa: Google maps

Plattformar

Plattformen ligger planskild mellan E4:an och stationshuset. Det är en 460 m lång mellanplattform som är mellanhög. Det finns skyddszoner, med olika bredd, på både sidor av plattformen.

Sittplatser finns halvvägs in på plattformen, dem är även väderskyddade. Plattformen är också utrustad med taktila ledstråk, även det slutar halvvägs på plattformen.

Plattformen har avspärningar i ändarna.



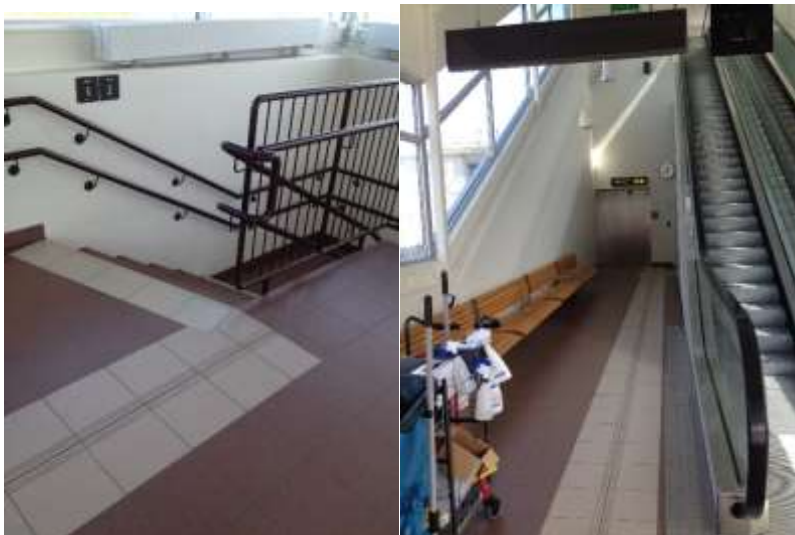
Skyddszon och väderskydd i bra skick.

Plattformsförbindelser

Plattformen nås via en fast trappa, rulltrappa eller hiss.
Alla dessa förbindelser är tillgängliga och i bra skick.

Rulltrappan saknar markering vid trappnosarna och markering i början och slutet av trappan är otydlig.

Taktila ledstråk leder hela vägen fram till hissen. Den leder även till plattformen från stationshuset.



Trappan har bland annat dubbla ledstänger på varje sida. Ledstråk leder till hissen.

Drift och underhåll

Eventuellt lite slyröjning mellan dem taktila plattorna på plattformen.

Rulltrappan behöver också markeras bättre.



Störande ogräs finns mellan de taktila plattorna.

Bristanalys

Bedömningarna är till delvis subjektiva samt utgår från hur standarden upplevdes vid den aktuella tidpunkten för själva inventeringen (2015-07-08).

Plattform 1		Stationsklass 5
<i>Plattformsbredd</i>		<i>Gångyta med minst 1,6 m bredd exklusive skyddszon finns utmed hela plattformen</i>
<i>Avspärning</i> <i>Krav stn klass 1-5</i>		<i>Avspärning finns i båda ändar av plattform och täcker hela plattformens bredd.</i>
<i>Beläggning</i>		<i>Plattformens beläggning är i bra skick</i>
<i>Skyddszon bredd</i>		<i>Skyddszonens bredd uppfyller kravet.</i>
<i>Skyddszon standard</i>		<i>Skyddszonen är i bra skick.</i>
<i>Ledstråk</i>		<i>Ledstråk finns och har en generellt bra standard avseende utformning.</i>
<i>Väderskydd</i> <i>Stn klass 1-5</i>		<i>Väderskydd finns på plattform men har brister såsom skick, storlek, antal i förhållande till plattformens längd, dålig placering eller liknande.</i>
<i>Sittplatser</i>		<i>Alla sittplatser på plattform har både arm- och ryggstöd</i>
Förbindelse bro och tunnel		
<i>Inbyggda trapp- och hisspaket</i> <i>Stn klass 1-3</i>		<i>Trapp- och hisspaketen är inbyggda.</i>
<i>Trappa</i> <i>Stn klass 1-5</i>		<i>Trappa finns och har god standard med ledstång på båda sidor och kontrastmarkeringar i bra skick.</i>
<i>Hissar</i> <i>Stn klass 1-3</i>		<i>Hiss finns och uppfyller kraven på passagemått dörr >0,86m samt korgmått större än 1,1x1,4 m.</i>
<i>Rulltrappa</i> <i>Stn klass 1-2</i>		<i>Rulltrappa finns enbart i en riktning alternativt rulltrappa finns i båda riktningar men saknar kontrastmarkering.</i>
Resecentrumfunktioner		
<i>Väntutrymme</i> <i>Stn klass 1-3</i>		<i>Väntutrymme finns i direkt anslutning till plattform</i>
<i>Taktil orienteringskarta</i> <i>Stn klass 1-3</i>		<i>Taktil orienteringskarta finns</i>
<i>Mötespunkt för ledsagning</i> <i>Stn klass 1-5</i>		<i>Mötespunkt för ledsagning saknas.</i>
<i>Ersättningstrafik Hållplatsskylt</i> <i>Stn klass 1-5</i>		<i>Hållplatsläge för ersättningstrafik saknas.</i>
<i>Ersättningstrafik högtalare</i> <i>Stn klass 1-5</i>		<i>Högtalare vid hållplats för ersättningstrafik saknas.</i>

Notviken station

Stationsområdet

Stationen ligger mellan Notviken/Mjölkudden och Porsön. Denna station ligger sydväst om Luleå tekniska universitet och är den station närmast universitetet. Stationen är genomgående och det går att komma åt den enda plattformen både väster- och österifrån.

Stationen visar sig inte tydligt i området och kan därför upplevas skymd. En av orsakerna är att stationen har en planskild mellanplattform. Plattformen nås via en tunnel.

Resecentrumfunktioner

Planskilda förbindelsen är inbyggd i stationshuset. I huset finns inga sittplatser eller någon större yta, därför uppehåller sig väntande resenärer på plattformen.

Taktila ledstråk finns i huset som leder till hissen. Från hissen fortsätter det taktila ledstråket till plattformen.

Bilparkering (även för funktionshindrade) och cykelparkering finns på stationens östra sida. På grund av stationens utformning kan parkeringen upplevas avlägsen från plattformen. Detta leder även till att cykelparkeringen inte blir tillgänglig, då det inte går att parkera cykeln tillräckligt nära plattformen.



Väderskyddade sittplatser.

Notviken stationsområde



Källa: Google maps.

Plattformar

På plattformen finns väderskyddade sittplatser. Dessa sittplatser finns endast längs med halva plattformen.

Mellanplattformen är ca 450 m lång och klassas som mellanhög. Skyddszon finns på både sidorna och är 1 meter breda. Plattformen är i bra skick.

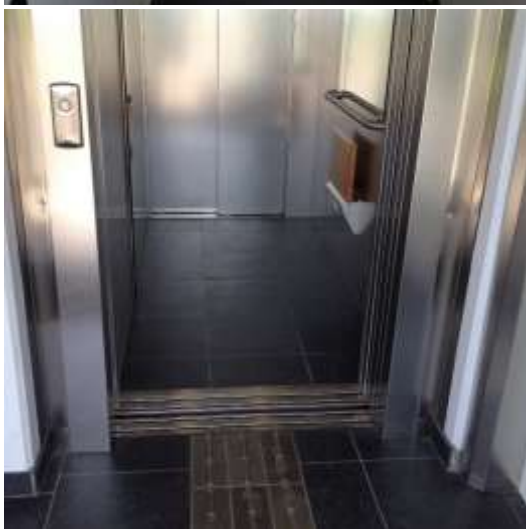
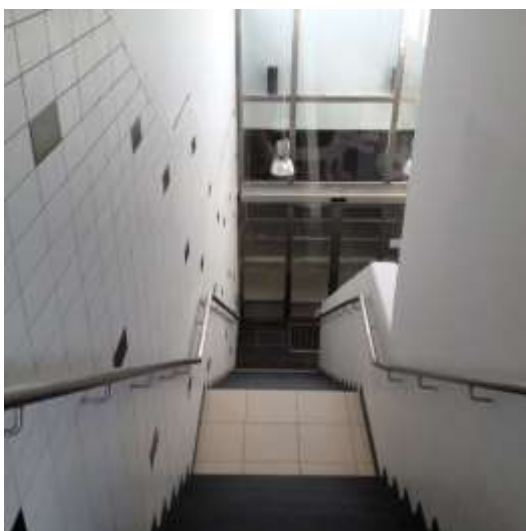


Taktila ledstråk, sittplatser och övriga funktioner slutar här, dock fortsätter plattformen.

Plattformsförbindelser

Förbindelsen mellan tunneln och plattformen består av en fast trappa och en hiss. Förbindelsen är väderskyddad då den är inbyggd och den bedöms som tillgänglig för alla.

Dörrarna består av automatiska skjutdörrar och rampen ner till tunneln har lutningen 2,9 %.



Fast trappa med kontrastskillnader och vilplan. Hissen är tillgänglig och taktila ledstråk finns till och ifrån hissen.

Bristanalys

Bedömningarna är till delvis subjektiva samt utgår från hur standarden upplevdes vid den aktuella tidpunkten för själva inventeringen (2015-07-01).

Plattform 1		Stationsklass 5
<i>Plattformsbredd</i>		<i>Gångyta med minst 1,6 m bredd exklusive skyddszon finns utmed hela plattformen</i>
<i>Avspärning Krav stn klass 1-5</i>		<i>Avspärning saknas i båda ändar av plattform.</i>
<i>Beläggning</i>		<i>Plattformens beläggning är i bra skick</i>
<i>Skyddszon bredd</i>		<i>Skyddszonens bredd uppfyller kravet.</i>
<i>Skyddszon standard</i>		<i>Skyddszonen är i bra skick.</i>
<i>Ledstråk</i>		<i>Ledstråk finns och har en generellt bra standard avseende utformning.</i>
<i>Väderskydd Stn klass 1-5</i>		<i>Väderskydd finns på plattform med god standard.</i>
<i>Sittplatser</i>		<i>Alla sittplatser på plattform har både arm- och ryggstöd</i>
Förbindelse bro och tunnel		
<i>Inbyggda trapp- och hisspaket Stn klass 1-3</i>		<i>Trapp- och hisspaketen är inbyggda.</i>
<i>Trappa Stn klass 1-5</i>		<i>Trappa finns och har god standard med ledstång på båda sidor och kontrastmarkeringar i bra skick.</i>
<i>Hissar Stn klass 1-3</i>		<i>Hiss finns och uppfyller kraven på passagemått dörr >0,86m samt korgmått större än 1,1x1,4 m.</i>
Resecentrumfunktioner		
<i>Väntutrymme</i>		<i>Väntutrymme saknas helt</i>
<i>Taktil orienteringskarta</i>		<i>Taktil orienteringskarta saknas.</i>
<i>Mötespunkt för ledsagning</i>		<i>Mötespunkt för ledsagning saknas.</i>
<i>Ersättningstrafik Hållplatsskylt</i>		<i>Hållplatsläge för ersättningstrafik finns men saknar skylt alternativt har en dålig lokalisering med långt avstånd till plattform.</i>
<i>Ersättningstrafik högtalare</i>		<i>Högtalare vid hållplats för ersättningstrafik saknas.</i>

Rautas

Stationsområdet

Rautas järnvägshållplats ligger vid E10an ca 23 km norr om Kiruna. Hållplatsen består av en liten träplattform. Ett gammalt stationshus finns i stationen. Denna är privatägd och används inte som stationshus.

Hållplatsen är genomgående och spåren är en del av malmbanan.

Stationsområdet är inte tillgänglighetsanpassat. Markbeläggning består av sten och grus.



Rautas gamla stationshus.

Resecentrumfunktioner

Stationsområdet är inte tillgänglighetsanpassat och saknar många funktioner som en station/hållplats skall ha. Hållplatsen saknar bland annat mötespunkt för ledsagning, taktila ledstråk, väderskydd, parkering och en plattformsklocka. I området finns ingen parkering.

Rautas stationsområde

Bild finn ej.

Plattformer

Järnvägshållplatsen består av en liten sidoplattform av trä med längden 12 meter och bredden 3 meter. Plattformens höjd klassas som låg.



Rautas träplattform.

Plattformförbindelser

En trappa utgör förbindelsen till träplattform (se föregående bild).

Drift och underhåll

Stationen brister på många punkter. En ombyggnation för att förnya stationen kan tänkas behövas.

Bristanalys

Bedömningarna är till delvis subjektiva samt utgår från hur standarden upplevdes vid den aktuella tidpunkten för själva inventeringen (2015-07-21).

Plattform 1		Stationsklass 5
Plattformbredd		Träplattform med totalt bred på ca 3 m.
Avspärning Krav stn klass 1-5		Avspärning saknas i båda ändar av plattform.
Beläggning		Plattformens beläggning har stora brister i form av gropar och kanter eller liknande som kan medföra snubbelrisk för resenärer.
Skyddszon bredd		Skyddszonens bredd uppfyller inte kravet.
Ledstråk		Ledstråk saknas helt på plattform.
Väderskydd Stn klass 1-5		Väderskydd saknas.
Sittplatser		Det finns inga sittplatser på plattform med både arm- och ryggstöd.
Förbindelse till sidoplattformar		
Ramp		Ramp saknas alternativ har mycket dålig standard avseende lutning, vilket begränsar användbarheten.
Trappa		Trappa saknas alternativ saknar helt ledstång samt kontrastmarkering i acceptabelt skick.

Resecentrumfunktioner		
Mötespunkt för ledsagning Stn klass 1-5		Mötespunkt för ledsagning saknas.
Ersättningstrafik Hållplats skylt Stn klass 1-5		Hållplatsläge för ersättningstrafik saknas.
Ersättningstrafik högtalare Stn klass 1-5		Högtalare vid hållplats för ersättningstrafik saknas.

Rensjön

Stationsområdet

Rensjön järnvägshållplats ligger, vid malmбанан, ca 30 km norr om Kiruna utmed E10an. Hållplatsen består av en liten, sten och grus, plattform.

Stationshuset är privatägd och används inte som väntutrymme. Markbeläggningen i området är oasfalt



erad.

Stationshus som inte används längre.

Resecentrumfunktioner

Stationsområdet är inte tillgänglighetsanpassat och saknar många funktioner som en station/hållplats skall ha. Hållplatsen saknar bland annat mötespunkt för ledsagning, taktila ledstråk, väderskydd, parkering och en plattformsklocka. I området finns ingen parkering.

Vid inventeringen var informationsskylten trasig, se nedanstående bild.



Rensjön stationsområde

Bild saknas.

Plattformer

Järnvägshållplatsen består av en 30 m lång sidoplattform, med beläggning av grus och sten. Plattformens höjd är i nivå med spåret och saknar någon tydlig struktur.



Rensjön stations plattform.

Plattformsförbindelser

Plattformen ligger i direkt anslutning till stationshuset. Vägen till plattformen är oasfalterad.

Drift och underhåll

Stationen brister på många punkter. En ombyggnation för att förnya stationen kan tänkas behövas.

Bristanalys

Bedömningarna är till delvis subjektiva samt utgår från hur standarden upplevdes vid den aktuella tidpunkten för själva inventeringen (2015-07-21).

Plattform 1		Stationsklass 5
<i>Plattformsbredd</i>		<i>Tydlig plattformstruktur saknas.</i>
<i>Avspärning Krav stn klass 1-5</i>		<i>Avspärning saknas i båda ändar av plattform.</i>
<i>Beläggning</i>		<i>Plattformens beläggning har stora brister i form av gropar och kanter eller liknande som kan medföra snubbelrisk för resenärer.</i>
<i>Skyddszon bredd</i>		<i>Skyddszonens bredd uppfyller inte kravet.</i>

Ledstråk		Ledstråk saknas helt på plattform.
Väderskydd Stn klass 1-5		Väderskydd saknas.
Sittplatser		Det finns inga sittplatser på plattform med både arm- och ryggstöd.
Förbindelse till sidoplattformar		
Ramp		Ramp saknas alternativ har mycket dålig standard avseende lutning, vilket begränsar användbarheten.
Trappa		Trappa saknas alternativ saknar helt ledstång samt kontrastmarkering i acceptabelt skick.
Resecentrumfunktioner		
Mötespunkt för ledsagning Stn klass 1-5		Mötespunkt för ledsagning saknas.
Ersättningstrafik Hållplatsskylt Stn klass 1-5		Hållplatsläge för ersättningstrafik saknas.
Ersättningstrafik högtalare Stn klass 1-5		Högtalare vid hållplats för ersättningstrafik saknas.

Riksgränsen

Stationsområdet

Riksgränsen station ligger, vid malmbanan, ca 1 km från norska gränsen. Stationen är lokaliserad på fjällslutningen strax söder om hotellet.

Stationen saknar en huvudentré. Framkomligheten till stationen är dåligt då anslutningsvägen från hotellet upp mot stationen är brant och lång. Den saknar vilplan och ledstång. Det går att köra bil upp till plattformen.



Hotellet ligger strax norr om stationen

Resecentrumfunktioner

Stationsområdet är dåligt tillgänglighetsanpassat. Det saknas bland annat mötespunkt för ledsagning och ledstråk.

Närmaste bilparkeringsplatsen ligger nedanför backen mittemot hotellet. Det finns inget stationshus i stationsområdet. Hotellets väntsal kan användas som väntutrymme för tågresenärer, där finns även en flerspårdisplay och två informationstavlor. Det finns högtalare, flerspårdisplay och klocka på plattformen.



Parkeringsplatsen mittemot hotellet

Riksgränsen stationsområde



Källa: Google maps

Plattformer

Plattformen är 300 meter lång, 4 meter bred och klassas som låg. Beläggningen består till större delen av asfalt. Östra delen av plattformen består av trä. Stationens plattform ligger till stor del under skärmtak och är öppen längs den norra långsidan samt i den östra änden vilket ger ett dåligt vindskydd.

Det saknas kontrastmarkeringar längs plattformen samt på stolpar. Det finns inga ledstråk eller skyddszon. Sittplatser saknas helt på plattformen.



Flerspårdisplay på plattformen



Östra delen av plattformen består av trä

Plattformsförbindelser

Plattformförbindelsen är inte tillgänglighetsanpassad. Den består av en anslutningsväg från hotellet upp mot stationen som är brant och lång. Som mest lutar den 14 % och det finns inga vilplan, ej heller någon ledstång.

Drift och underhåll

Delen av beläggningen på plattformen som utgörs av asfalt är i dåligt skick. Plattformkanten är trasig på flera platser och beläggningen har i vissa områden lossnat helt.



Sprickor och trasig asfalt på delar av plattformen.

Bristanalys

Bedömningarna är till delvis subjektiva samt utgår från hur standarden upplevdes vid den aktuella tidpunkten för själva inventeringen (2015-07-22).

Plattform 1		Stationsklass 5
<i>Plattformsbredd</i>	Green	<i>Gångyta med minst 1,6 m bredd exklusive skyddszon finns utmed hela plattformen</i>
<i>Avspärning</i>	Yellow	<i>Avspärning finns endast i ena änden av plattformens och/eller täcker inte hela plattformens bredd.</i>
<i>Beläggning</i>	Yellow	<i>Plattformens beläggning har vissa brister, kan vara sluten samt lappad och lagad.</i>
<i>Skyddszon</i>	Red	<i>Skyddszon saknas.</i>
<i>Ledstråk</i>	Red	<i>Ledstråk saknas helt på plattform.</i>
<i>Plattformstak</i>	Green	<i>Plattformstak finns på plattform med god standard.</i>
<i>Väderskydd</i>	Yellow	<i>Väderskydd finns på plattform men har brister såsom skick, storlek, antal i förhållande till plattformens längd, dålig placering eller liknande.</i>
<i>Sittplatser</i>	Red	<i>Det finns inga sittplatser på plattform med både arm- och ryggstöd.</i>
Förbindelse till sidoplattformar		
<i>Ramp</i>	Yellow	<i>Ramp finns men har en bedömd lutning som är brantare än 1:12, alternativt har en i övrigt dålig standard avseende bredd, avåkningskydd eller kontrastmarkering.</i>
<i>trappa</i>	Red	<i>Trappa saknas alternativt saknar helt ledstång samt kontrastmarkering i acceptabelt skick.</i>

Resecentrumfunktioner		
<i>Mötespunkt för ledsagning</i>		<i>Mötespunkt för ledsagning saknas.</i>
<i>Ersättningstrafik Hållplats skylt</i>		<i>Hållplatsläge för ersättningstrafik saknas.</i>
<i>Ersättningstrafik högtalare</i>		<i>Högtalare vid hållplats för ersättningstrafik saknas.</i>

Sunderby sjukhus station

Stationsområdet

Sunderby sjukhus station är en järnvägshållplats för sjukhusbesökare som ligger i direkt anslutning till sjukhuset. Den ligger mellan Boden och Luleå något närmare Luleå. Stationen består av två sidoplattformar och två spår.

Resecentrumfunktioner

Stationen har en mötespunkt för ledsagning utomhus belägen vid sidoplattform intill spår 1. Platsen är utformad med en sittplats och en mötesplatsskylt med text och symboler i relief och punktskrift. En taktill karta över stationsområdet kan också hittas på mötespunkten. Vindskydd och tak saknas vid platsen men ett ledstråk finns på marken som leder till spåren, passagen och till sjukhuset.

Det finns ett stort antal parkeringsplatser utan tidsangivelse mellan spåren och sjukhuset. Där finns även funktionshinderanpassade parkeringsplatser intill den östra sjukhusentrén. I övrigt ligger det en taxiplats just vid tågplattformens östra ände.



Ledstråk mellan sjukhuset och tåghållplatsen.

Mötesplats för ledsagning med taktill orienteringskarta.

Sunderby sjukhus stationsområde



Källa: Stationsinfo.se.

Plattformar

Plattform 1 är en mellanhög sidoplattform och ca 500 m lång. På plattformen finns bra med sittplatser och väderskydd. Det finns både visuell information i form av monitorer och högtalarsystem vid stationen. Plattform 2 är ca 30 m lång och även denna är tillgänglig för personer med funktionsnedsättning.



Plattform 1.



Plattform 2.

Plattformsförbindelser

För att komma till det andra spåret på stationen måste man ta sig igenom en passage, i form av bro, som leder över till andra sidan av spåret. Denna Bro har automatisk dörröppnare, hiss och trappa samt inga trösklar till dörrarna. I bron finns även ledstråk, informationstavlor, sittplatser och högtalare med utrop.



Dörr med automatisk öppnare till passagen.



Passagen över spåren.

Plattformsförbindelser

Förbindelsen mellan plattformarna består av en inbyggd bro. Denna Bro har automatisk dörröppnare, hiss och trappa samt inga trösklar vid dörrarna. I bron finns även ledstråk, informationstavlor, sittplatser och högtalare med utrop.



Dörr med automatisk öppnare till passagen.



Passagen över spåren.

Drift och underhåll

Inget att anmärka.

Bristanalys

Bedömningarna är till delvis subjektiva samt utgår från hur standarden upplevdes vid den aktuella tidpunkten för själva inventeringen (2015-07-03).

Plattform 1 och 2		Stationsklass x
Plattformsbredd	■	Gångyta med minst 1,6 m bredd exklusive skyddszon finns utmed hela plattformen
Avspärning	■	Avspärning finns endast i ena änden av plattformens och/eller täcker inte hela plattformens bredd.
Beläggning	■	Plattformens beläggning är i bra skick
Skyddszon bredd	■	Skyddszonens bredd uppfyller kravet.
Skyddszon standard	■	Skyddszonen är i bra skick.
Ledstråk	■	Ledstråk finns och har en generellt bra standard avseende utformning.
Plattformstak	■	Plattformstak saknas.
Väderskydd	■	Väderskydd finns på plattform med god standard.
Sittplatser	■	Alla sittplatser på plattform har både arm- och ryggstöd
Förbindelse till sidoplattformar		
Ramp	■	Ramp finns och har en bedömd lutning på 1:12–1:20 samt har avåkningskydd på båda sidor och är kontrastmarkerad.
trappa	■	Trappa saknas alternativ saknar helt ledstång samt kontrastmarkering i acceptabelt skick.
Förbindelse bro och tunnel		
Inbyggd förbindelse	■	Förbindelsen är inbyggd.
Inbyggda trapp- och hisspaket	■	Trapp- och hisspaketen är inbyggda.
Trappa	■	Trappa finns och har god standard med ledstång på båda sidor och kontrastmarkeringar i bra skick.
Hissar	■	Hiss finns och uppfyller kraven på passagemått dörr >0,86m samt korgmått större än 1,1x1,4 m.
Rulltrappa	■	Rulltrappa saknas.
Resecentrumfunktioner		
Väntutrymme	■	Väntutrymme finns i direkt anslutning till plattform
Taktil orienteringskarta	■	Taktil orienteringskarta finns
Mötespunkt för ledsagning	■	Mötespunkt för ledsagning finns ute samt även eventuellt inne.
Ersättningstrafik Hållplatsskylt	■	Hållplatssläge för ersättningstrafik saknas.
Ersättningstrafik högtalare	■	Högtalare finns inte vid hållplats för ersättningstrafik men har god närhet till högtalarsystem vid plattform.

Torneträsk

Stationsområdet

Torneträsk station ligger vid malmбанan Kiruna kommun, ca 40 km från norska gränsen.

Hållplatsens lilla omfattning gör att orienteringen upplevs behagligt. Stationsområdet nås från E10:an norr om stationen.

Stationsområdet är svårframkomlig och besvärlig att använda för en rullstolsburen. Området innan plattformen är oasfalterat.



Stationsområdet med gamla stationshuset i bakgrunden.

Resecentrumfunktioner

Stationsområdet är inte tillgänglighetsanpassat eftersom det saknar de flesta funktioner som en station skall ha. För att nämna några brister så saknas mötespunkt för ledsagning, ledstråk, dynamisk trafikinformation, toalett och parkeringsplats.

Tillhörande stationshus var stängt under inventeringstillfället och används inte längre. Väntande resenärer uppehåller sig på plattformen i ett väderskydd, som är i gott skick.

Torneträsk stationsområde



Källa: Google maps.

Plattformar

Hållplatsen består av en 60 meter lång och ca 3,2 meter bred sidoplattform. Plattformen är belägen öster om Torneträsk gamla stationshus. Plattformen är inte tillgänglighetsanpassad, den saknar taktila ledstråk och har inget skyddszon. På plattformen finns sittbänk utan armstöd. Klockan på väderskyddet är ur funktion.



Plattformens ramp med ledstång.



Sittbänk i väderskydd.

Plattformsförbindelser

Plattformen är planskild och förbindelsen består av en ramp. Förbindelsen bedöms vara tillgänglig.

Drift och underhåll

Stationen brister på många punkter. En ombyggnation för att förnya stationen kan tänkas behövas.

Bristanalys

Bedömningarna är till delvis subjektiva samt utgår från hur standarden upplevdes vid den aktuella tidpunkten för själva inventeringen (2015-07-22).

Plattform 1		Stationsklass x
<i>Plattformsbredd</i>		<i>Gångyta med minst 1,6 m bredd exklusive skyddszon finns utmed hela plattformen</i>
<i>Avspärning</i>		<i>Avspärning saknas i båda ändar av plattform.</i>
<i>Beläggning</i>		<i>Plattformens beläggning är i bra skick.</i>
<i>Skyddszon</i>		<i>Skyddszon saknas.</i>
<i>Ledstråk</i>		<i>Ledstråk saknas helt på plattform.</i>
<i>Plattformstak</i>		<i>Plattformstak saknas.</i>
<i>Väderskydd</i>		<i>Väderskydd finns på plattform men har brister såsom skick, storlek, antal i förhållande till plattformens längd, dålig placering eller liknande.</i>
<i>Sittplatser</i>		<i>Ett fåtal sittplatser på plattform har med både arm- och ryggstöd.</i>
Förbindelse till sidoplattformar		
<i>Ramp</i>		<i>Ramp finns men har en bedömd lutning som är brantare än 1:12, alternativt har en i övrigt dålig standard avseende bredd, avåkningskydd eller kontrastmarkering.</i>
Resecentrumfunktioner		
<i>Väntutrymme</i>		<i>Väntutrymme saknas helt.</i>
<i>Taktil orienteringskarta</i>		<i>Taktil orienteringskarta saknas.</i>
<i>Mötespunkt för ledsagning</i>		<i>Mötespunkt för ledsagning saknas.</i>
<i>Ersättningstrafik Hållplats skylt</i>		<i>Hållplatsläge för ersättningstrafik saknas.</i>
<i>Ersättningstrafik högtalare</i>		<i>Högtalare vid hållplats för ersättningstrafik saknas.</i>

Tvärålund station

Stationsområdet

Järnvägsstationen i Tvärålund är centralt placerad. En stor del av byns invånare bor på bekvämt promenadavstånd från stationen, och många viktiga målpunkter finns i stationens närhet.

Stationens storlek och dess enkelhet gör att orienterbarheten upplevs bra. Stationen nås med bil genom Tågvägen.

Tvärålund station är nybyggd och är därför i bra och fräscht skick.



Stationen.

Resecentrumfunktioner

Stationen är fattig på funktioner. Stationen saknar bland annat ett tillhörande stationshus och en biljettautomat. Väntande resenärer uppehåller sig på plattformen i ett väderskydd, som är i gott skick.

Taktila ledstråk finns på plattform och leder bland annat till trafikinformationen. Ledstråken är i avvikande markbeläggning och färg, dessutom i bra skick.

Bilden nedan visar tillgänglig auditiv trafikinformation på stationen.



Stationen har en tillhörande bil- och cykelparkering placerad intill stationen. Bilparkeringens markbeläggning består grus och sten. Det finns även parkering för

funktionshindrade. Placeringen av cykelparkering gör det tillgängligt för cyklisten att ta sig, på ett smidigt sätt, till stationen.



Cykelparkering med väderskydd i anslutning till hållplatsen.



Parkeringsplatsen är ej asfalterad.

Tvärålund stationsområde



Källa: Google maps.

Plattformar

Stationen består av en sidoplattform med ett tillhörande spår. Plattformens skyddszon är i både avvikande färg och markbeläggning.

Det finns både sittplatser och lutningsbräda i väderskyddet.

Mötespunkt för ledsagning saknas.



Tvärålungs plattform.

Plattformsförbindelser

Parkeringsplatsen och anslutningen till plattformen består av grusbeläggning vilket förvärrar framkomligheten för personer med rörelsehinder eller tung bagage. Se bilden nedan.



Drift och underhåll

Stationsområdet behöver asfalteras.

Bristanalys

Bedömningarna är till delvis subjektiva samt utgår från hur standarden upplevdes vid den aktuella tidpunkten för själva inventeringen (2015-07-09).

Plattform 1		Stationsklass 5
<i>Plattformsbredd</i>		<i>Gångyta med minst 1,6 m bredd exklusive skyddszon finns utmed hela plattformen</i>
<i>Avspärning</i>		<i>Avspärning finns i båda ändar av plattform och täcker hela plattformens bredd.</i>
<i>Beläggning</i>		<i>Plattformens beläggning är i bra skick</i>
<i>Skyddszon bredd</i>		<i>Skyddszonens bredd uppfyller kravet.</i>
<i>Skyddszon standard</i>		<i>Skyddszonen är i bra skick.</i>
<i>Ledstråk</i>		<i>Ledstråk finns och har en generellt bra standard avseende utformning.</i>
<i>Väderskydd</i>		<i>Väderskydd finns på plattform med god standard.</i>
<i>Sittplatser</i>		<i>Alla sittplatser på plattform har både arm- och ryggstöd</i>
Förbindelse till sidoplattformar		
<i>Ramp</i>		<i>Ramp finns och har en bedömd lutning på 1:12–1:20 samt har avåkningskydd på båda sidor och är kontrastmarkerad.</i>
Resecentrumfunktioner		
<i>Väntutrymme</i>		<i>Väntutrymme saknas helt</i>
<i>Taktil orienteringskarta</i>		<i>Taktil orienteringskarta saknas.</i>
<i>Mötespunkt för ledsagning</i>		<i>Mötespunkt för ledsagning saknas.</i>
<i>Ersättningstrafik Hållplatsskylt</i>		<i>Hållplatsläge för ersättningstrafik saknas.</i>
<i>Ersättningstrafik högtalare</i>		<i>Högtalare vid hållplats för ersättningstrafik saknas.</i>

Umeå centralstation

Stationsområdet

Umeå centralstationen ägs av Jernhusen. Stationen är centralt belägen och på både sidor om stationsområdet finns bostäder och arbetsplatser. Stadens handelsområde finns sydväst om järnvägsområdet där även stationshus, hållplatser och taxi är lokaliserat. Umeå busstation ligger snett över järnvägsvallen, knappt 100 meter från centralstationen. Stadsbussarnas knutpunkt Vasaplan ligger ca 500 meter söder om stationen.

Stationsområdet spår kan nås från flera håll då den nybyggda gång- och cykeltunneln fungerar som plattformsförbindelse och som stadsförbindelse. Därför uppfattas inte stationen som den stora barriär som det hade kunnat vara. Skyltningen att det är via tunneln man uppnår stationen är något otydligt.

Hela stationsområdet har genomgått en större ombyggnation då bland annat antalet spår har reducerats från sex till tre och en gång- och cykeltunnel har byggts. Nya perronger har även byggts, 455 meter (stationssidan) respektive 175 meter (Hagasidan) långa. Stationsområdet upplevs lätt överskådligt och modernt.



Trappan till stationshuset.

Stationshuset.

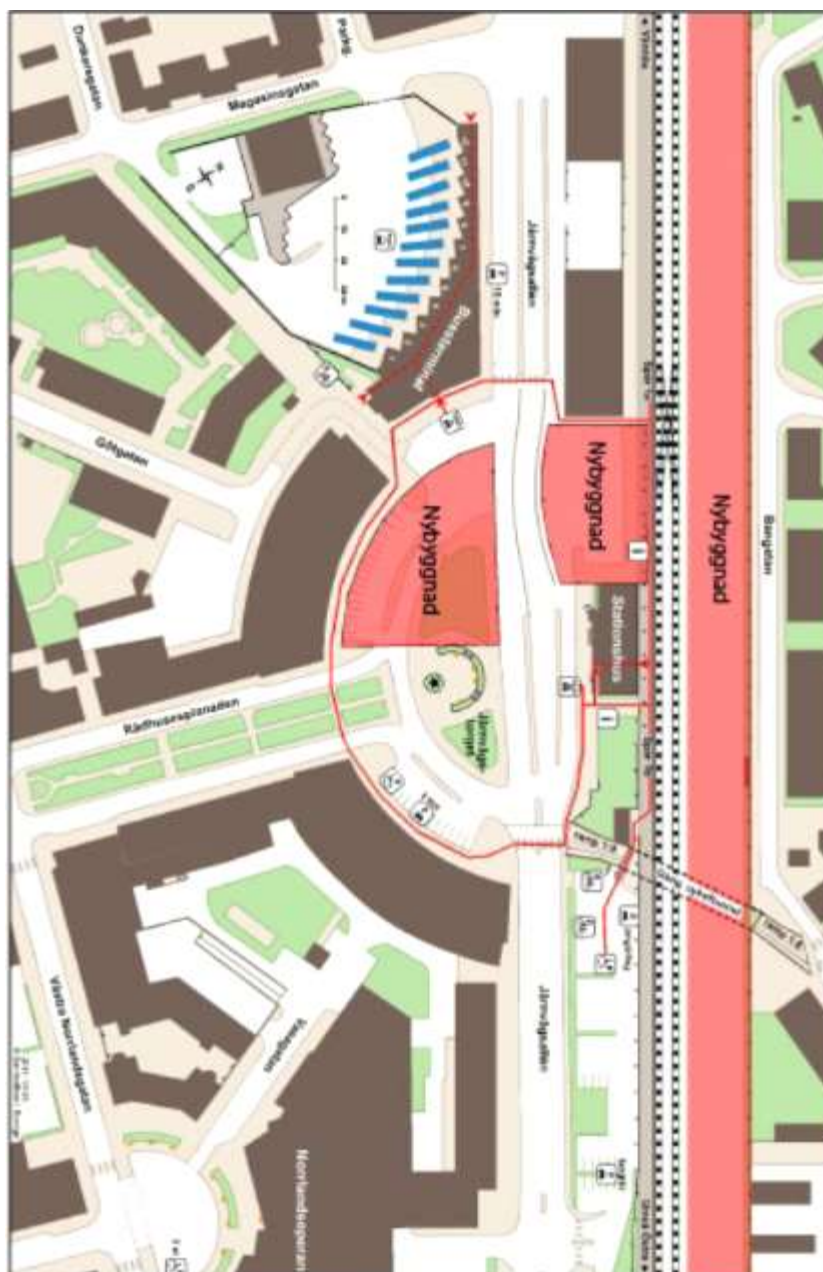
Resecentrumfunktioner

Stationens placering i samhället ger närhet till handel och service. Direkt sydväst om stationshuset finns angöring för reseinfo och Umeå busstation. Särskild plats för ersättningsbuss saknas. Det finns parkering för bil och cykel. Men parkering för funktionshindrade är i dåligt skick och har dålig anslutning till stationshuset.

I stationsbyggnaden finns väntplatser och en funktionshinderanpassad toalett (dörrhandtaget måste ses över). Biljettautomat (SJ) och skärm för visning av tågtider i realtid finns, dock så är dessa inte funktionshinderanpassade. Plats för ledsagning finns i och utanför stationsbyggnaden. Stationshuset har en relativt stor väntsal och tillgänglig entré finns på baksidan mot plattform 1, dock så är den automatiska dörröppnaren ur funktion. Entrén på framsidan är inte tillgänglighetsanpassad då den saknar ramp och automatisk dörröppnare. Bra gångstråk med ledstråk av god kvalitet till många viktiga funktioner finns på stationsområdet.



Umeå C stationsområde



Karta över gamla umeå C.
Källa: Stationsinfo.se

TEKENFÖRKLARING

	Carpooling		Stationsplats för tillgänglighet
	Bilparkering		Trappor
	Bilparkering för funktionsnedsatt		Publitrappor
	Bussstället		Upp- och nedgång
	Stations-taxi		Ramp
	Taxistopp		Tillgänglighets-angreppsvinkel

Plattformar

Alla plattformar är ny- eller ombyggda under senare tid. Utformning och standard är mycket god. Det finns gott om sittplatser och väderskydd. Alla plattformar kan nås av personer med någon form av nedsättning. Plattform 2 har väderskydd och bullerplank och plattform 1 har tak och vindskydd. Varningsskyltar på plattformarna saknas.



Plattform 1.

Plattform 2.

Plattformförbindelser

Både spår 1 och 2 nås via den nybyggda tunneln. Tunneln har hissar och trappor som är tillgänglighetsanpassade. I tunneln finns även ledstråk, gång- och cykelväg, informationstavlor, högtalare med utrop på svenska och en taktill orienteringskarta.



Trappan ner till tunneln.

Drift och underhåll

Varningsskyltar saknas på plattformarna. Parkering för funktionshindrade är dålig utformad, den är i grusbeläggning och saknar markering samt saknar tydlig anslutning till stationshuset. Informationstavlorna är för höga och biljettautomaten är inte anpassad för rullstolsbundna.

Bristanalys

Bedömningarna är till delvis subjektiva samt utgår från hur standarden upplevdes vid den aktuella tidpunkten för själva inventeringen (2015-06-24).

Plattform 1 och 2	Stationsklass 3
Plattformsbredd	Gångyta med minst 1,6 m bredd exklusive skyddszon finns utmed hela plattformen
Avspärning	Avspärning finns i båda ändar av plattform och täcker hela plattformens bredd.
Beläggning	Plattformens beläggning är i bra skick
Skyddszon bredd	Skyddszonens bredd uppfyller kravet.
Skyddszon standard	Skyddszonen är i bra skick.

Ledstråk		Ledstråk finns och har en generellt bra standard avseende utformning.
Plattformstak		Plattformstak finns på plattform med god standard.
Väderskydd		Väderskydd saknas.
Sittplatser		Alla sittplatser på plattform har både arm- och ryggstöd
Förbindelse till sidoplattformar		
Ramp		Ramp finns och har en bedömd lutning på 1:12–1:20 samt har avåkningsskydd på båda sidor och är kontrastmarkerad.
trappa		Trappa finns och har god standard med ledstång på båda sidor och kontrastmarkeringar i bra skick.
Förbindelse bro och tunnel		
Inbyggd förbindelse		Förbindelsen är inbyggd.
Inbyggda trapp- och hisspaket		Trapp- och hisspaketet är inbyggda.
Trappa Stn klass 1-5		Trappa finns och har god standard med ledstång på båda sidor och kontrastmarkeringar i bra skick.
Hissar		Hiss finns och uppfyller kraven på passagemått dörr >0,86m samt korgmått större än 1,1x1,4 m.
Ramp Stn klass 1-3 (om ej trappa+hiss)		Ramp finns och har en bedömd lutning på 1:12–1:20 samt har avåkningsskydd på båda sidor och är kontrastmarkerad.
Rulltrappa		Rulltrappa saknas.
Resecentrumfunktioner		
Väntutrymme Stn klass 1-3		Väntutrymme finns i direkt anslutning till plattform
Taktil orienteringskarta Stn klass 1-3		Taktil orienteringskarta finns
Mötespunkt för ledsagning Stn klass 1-5		Mötespunkt för ledsagning finns ute samt även eventuellt inne.
Ersättningstrafik Hållplatsskylt		Hållplatsläge för ersättningstrafik finns men saknar skylt alternativt har en dålig lokalisering med långt avstånd till plattform.
Ersättningstrafik högtalare		Högtalare finns inte vid hållplats för ersättningstrafik men har god närhet till högtalarsystem vid plattform.

Umeå östra station

Stationsområdet

Umeå östra station ligger strax öster om centrala Umeå. Stationen är belägen strax nedanför Norrlands universitetssjukhus och universitetsområde. Stationen läge binder samman centrala Umeå med universitetssjukhuset. Denna station invigdes den 28 augusti 2010.

Stationen byggdes i samband med Botniabanan till Umeå. Byggnaden har en estetisk tilltalande design med sin inglasade skalkonstruktion. Utformningen leder till stort ljusinsläpp och känsla av öppenhet. Byggnaden är samtidig logisk och orienteringen upplevs därför begagligt.

Det har också lagts stor vikt på tillgänglighetssanpassning av stationen. Våning två nås med hiss, rulltrappor och fasta trappor. Glaset som täcker byggnaden är reflexfritt. Resultat av det reflexfria glaset gör att tågen syns oavsett var i byggnaden resenären befinner sig.



Vy från väst om stationen. Källa: Umeå Kommun

Vy från norr om stationen. Källa: Umeå Kommun

Resecentrumfunktioner

Stationen fungerar som en länk mellan olika stadsdelar i Umeå. Stationens placering gör att den idag underlättar för bland annat många pendlande studenter. Bussar som också trafikerar resecentret gör förbindelsen mellan tåg och buss enkel och smidig. Stationens funktioner är även skyltade, vilket underlättar resenärens orientering.



God skyltning förenklar orienteringen för en resenär.

I byggnaden finns flera väntehallar. Det finns väntehallar som är placerade nära plattformen för pendlare men även en kafeteria för den som väntar en längre tid. Dessa väntehallar har sittplatser med både rygg- och armstöd samt sittplatser som uppfyller TSD kraven.

I byggnaden finns även biljettautomat. Biljettautomaten finns belägen i stationens östra del. Placeringen av biljettautomaten är lokalt skymd och kan därför vara svårt att hitta den. Det är dessutom inte skyltat till biljettautomaten. För övrigt är biljettautomaten tillgänglighetsanpassad.

Tillgängligheten i stationen håller hög standard. Mötesplats för ledsagning och taktil orienteringsplan finns på både sidorna av stationen. Västra sidan har mötesplatsen både inom- och utomhus. Taktila ledstråk finns både i och utanför stationshuset. Ledstråken leder till stora delar av stationen och alla dess viktiga funktioner såsom toaletter, hiss, orienteringsplan, plattform och parkeringsplats.



Taktila ledstråk till olika stationsfunktioner.

Cykel- och bilparkering finns på både sidorna av stationen, även parkeringsplatser för funktionshindrade. Cykelparkeringarna är dessutom väderskyddade.

Genväg finns mellan parkeringen väster om stationen och plattform 1. Här behöver inte dagspendlaren passera stationshuset.



Cykelparkering med tak. Precis intill plattform 1.

Umeå östra stationsområde



Källa: Google maps.

Plattformer

Stationen har två plattformer som trafikeras av varsitt spår. Plattform 1 är ansluten till stationens västra del. Plattform 2 är den östra plattformen, närmast sjukhus- och universitetsområdet.

Plattformarnas utformning och standard är mycket god. Det finns gott om sittplatser och väderskydd. Alla plattformer är anpassade för att funktionshindrade skall nå dem.

Ledstråken och skyddszonerna har bra kvalitet på plattformarna.



Tillgänglig plattform.

Plattformförbindelser

Plattformarna är sammankopplade genom stationshuset. Våning 2 har på så sätt förbindelser ner till plattformarna på varje sida. Förbindelserna består av rulltrappor, trappor och hissar.

En gångtunnel har byggts under Blå vägen mellan resecentret och universitetsområdet.



Rulltrappa upp till våning 2 från plattform 1 för att sedan ta sig ner till plattform 2 på andra sidan.

Drift och underhåll

De taktila ledstråken utanför östra ingången möter inte varandra.



Utanför stationens östra ingång möter inte de olika ledstråken varandra.

Bristanalys

Bedömningarna är till delvis subjektiva samt utgår från hur standarden upplevdes vid den aktuella tidpunkten för själva inventeringen (2015-07-08).

Plattform 1 och 2		Stationsklass 2
Plattformsbredd		Gångyta med minst 1,6 m bredd exklusive skyddszon finns utmed hela plattformen
Avspärning Krav stn klass 1-5		Avspärning finns i båda ändar av plattform och täcker hela plattformens bredd.
Beläggning		Plattformens beläggning är i bra skick
Skyddszon bredd		Skyddszonens bredd uppfyller kravet.
Skyddszon standard		Skyddszonen är i bra skick.
Ledstråk		Ledstråk finns och har en generellt bra standard avseende utformning.
Plattformstak Stn klass 1-3		Plattformstak finns på plattform med god standard.
Väderskydd Stn klass 1-5		Väderskydd finns på plattform med god standard.
Sittplatser		Alla sittplatser på plattform har både arm- och ryggstöd
Förbindelse bro och tunnel		
Inbyggd förbindelse Stn klass 1-2 (Endast över spår/bro)		Förbindelsen är inbyggd.
Inbyggda trapp- och hisspaket Stn klass 1-3		Trapp- och hisspaketerna är inbyggda.
Trappa Stn klass 1-5		Trappa finns och har god standard med ledstång på båda sidor och kontrastmarkeringar i bra skick.
Hissar Stn klass 1-3		Hiss finns och uppfyller kraven på passagemått dörr >0,86m samt korgmått större än 1,1x1,4 m.
Rulltrappa Stn klass 1-2		Rulltrappa finns i båda riktningarna och har god standard på kontrastmarkering.
Resecentrumfunktioner		
Väntutrymme Stn klass 1-3		Väntutrymme finns i direkt anslutning till plattform
Taktil orienteringskarta Stn klass 1-3		Taktil orienteringskarta finns
Mötespunkt för ledsagning Stn klass 1-5		Mötespunkt för ledsagning finns ute samt även eventuellt inne.
Ersättningstrafik Hållplatskylt Stn klass 1-5		Hållplatsläge för ersättningstrafik finns med hållplatskylt.
Ersättningstrafik högtalare Stn klass 1-5		Högtalare finns inte vid hållplats för ersättningstrafik men har god närhet till högtalarsystem vid plattform.

Vassijaure station

Stationsområdet

Sveriges nordligaste järnvägsstation, Vassijaure station, ligger 7,6 km bilväg öster om norska gränsen. Stationen är belägen söder om E10an, nära sjön med samma namn.

Stationens uppbyggnad och struktur är övergripande genom dess enkla uppbyggnad och rätvinkliga system. Framkomligheten är dessvärre inte lika bra. Stationsområdets markbeläggning består av grus och sten.



Stationshuset sett från oasfalterade parkeringen.

Resecentrumfunktioner

Stationsområdet är dåligt tillgänglighetsanpassat då det saknas mötespunkt för ledsagning, ledstråk och parkeringsplatser anpassade för funktionshindrade. I stationshuset finns väntsal med sittplatser. I väntsalen finns även dynamisk trafikinformation, papperskorg och toalett. Stationshuset är heller inte tillgänglighetsanpassat. Stationshuset entrédörr har ingen automatisk dörröppnare.



Ingång till stationshuset är inte tillgänglig.



Sittplatser i väntsalen, endast med ryggstöd.

Vassijaure stationsområde



Källa: Google maps.

Plattformar

Stationen består av en 100 m lång sidoplattform, med markbeläggning av grus och sten. Plattformen är ej avskild från området framför stationen och saknar därför en tydlig struktur. Plattformens höjd klassas som låg.

Området framför stationshuset och plattformen är inte tillgänglighetsanpassat. Det finns inga taktila ledstråk och ingen skyddszon.



Vassijaures oasfalterade sidoplattform.

Plattformsförbindelser

Plattformen ligger i direkt anslutning till stationshuset. Vägen till plattformen är oasfalterad.

Drift och underhåll

Stationen brister på många punkter. En ombyggnation för förnya att stationen kan tänkas behövas.

Bristanalys

Bedömningarna är till delvis subjektiva samt utgår från hur standarden upplevdes vid den aktuella tidpunkten för själva inventeringen (2015-07-22).

Plattform 1		Stationsklass 5
<i>Plattformsbredd</i>		<i>Gångyta med minst 1,6 m bredd exklusive skyddszon finns utmed hela plattformen</i>
<i>Avspärning Krav stn klass 1-5</i>		<i>Avspärning saknas i båda ändar av plattform.</i>
<i>Beläggning</i>		<i>Plattformens beläggning har stora brister i form av gropar och kanter eller liknande som kan medföra snubbelrisk för resenärer.</i>
<i>Skyddszon bredd</i>		<i>Skyddszonens bredd uppfyller inte kravet.</i>
<i>Ledstråk</i>		<i>Ledstråk saknas helt på plattform.</i>
<i>Väderskydd Stn klass 1-5</i>		<i>Väderskydd saknas.</i>
<i>Sittplatser</i>		<i>Det finns inga sittplatser på plattform med både arm- och ryggstöd.</i>
Resecentrumfunktioner		
<i>Mötespunkt för ledsagning Stn klass 1-5</i>		<i>Mötespunkt för ledsagning saknas.</i>
<i>Ersättningstrafik Hållplatsskylt Stn klass 1-5</i>		<i>Hållplatsläge för ersättningstrafik saknas.</i>
<i>Ersättningstrafik högtalare Stn klass 1-5</i>		<i>Högtalare vid hållplats för ersättningstrafik saknas.</i>

Vindeln station

Stationsområdet

Vindeln station ligger centralt i tätorten, ca 300 meter väster om centrum. Stationen ligger på östra sidan om spåren, men kan också nås från den västra sidan genom en trappförsedd gångtunnel under spåren.

Länstrafikens busstation ligger vid järnvägsstationen.

Stationshusets entré är belägen på huset kortsida, mitt emot Länstrafikens busshållplats. Entrén till väntsalen är försedd med ramp och trappa med två trappsteg samt dörren är utrustad med en automatisk dörröppnare.



Stationshuset entré.

Resecentrumfunktioner

I stationshusets väntsal finns sittplatser med ryggstöd, ledstråk, funktionshinderanpassad toalett och skärm för visning av trafikinformation. Det finns ingen kiosk eller servering inom stationsområdet.

Länstrafiken har en busstation som är integrerad med tågstationen. Taxi har ingen anvisad uppställningsplats.

Två funktionshinderanpassade parkeringsplatser och ytterligare bilparkeringsplatser finns utanför stationshuset. Cykelparkering med väderskydd finns lokaliserad vid rampen till väntsalen.

Vindeln station har en mötesplats för ledsagning, den finns utomhus precis vid busshållplatsen. Mötespunkten saknar ledstråk och tak.



Vindelns väntsal.



Mötesplatsen för ledsagning intill bussväderskyddet.

Vindeln Stationområde



Obs! Rampen framför stationshuset och busshållplatsen är felplacerade i bild.
 Källa: Stationsinfo.se.

Plattformar

Vindelns station består av en 242 m lång sidoplattform och klassas som mellanhög. Markbeläggningen består av asfalt med god kvalitet. Skyddszon finns längs hela plattformen, den är 1,2 meter bred och något gulnad men bedömdes vara av god kvalitet. Plattformen saknar väderskydd, tak och taktila ledstråk. Sittplatser med arm- och ryggstöd finns på plattformen intill trappstegen till vänthallen.



Vindelns plattform.

Plattformförbindelser

Plattformen ligger i anslutning till stationshuset.

Drift och underhåll

Plattformen saknar väderskydd, tak och taktila ledstråk.

Bristanalys

Bedömningarna är till delvis subjektiva samt utgår från hur standarden upplevdes vid den aktuella tidpunkten för själva inventeringen (2015-07-09).

Plattform 1		Stationsklass 4
Plattformsbredd	■	Gångyta med minst 1,6 m bredd exklusive skyddszon finns utmed hela plattformen
Avspärning	■	Avspärning saknas i båda ändar av plattform.
Beläggning	■	Plattformens beläggning är i bra skick
Skyddszon bredd	■	Skyddszonens bredd uppfyller kravet.
Skyddszon standard	■	Skyddszonen är i bra skick.
Ledstråk	■	Ledstråk saknas helt på plattform.
Plattformstak	■	Plattformstak saknas.
Väderskydd	■	Väderskydd saknas.
Sittplatser	■	Ett fåtal sittplatser på plattform har med både arm- och ryggstöd.
Resecentrumfunktioner		
Väntutrymme	■	Väntutrymme finns i direkt anslutning till plattform
Mötespunkt för ledsagning	■	Mötespunkt för ledsagning finns ute samt även eventuellt inne.
Ersättningstrafik Hållplatsskylt	■	Hållplatsläge för ersättningstrafik saknas.
Ersättningstrafik högtalare	■	Högtalare vid hållplats för ersättningstrafik saknas.

Vännäs station

Stationsområdet

Stationen ligger på Östra Järnväggsgatan öster om spåren. Denna station ligger centralt i Vännäs och kan endast nås från östra sidan om spåren. Stationen är genomgående

Stationshuset, som ligger på södra delen av stationen, är placerad nära förbindelsen mellan plattform 1 och 2.

Plattform 1, stamplattformen, har genomgått en ombyggnation och har därför bättre kvalitet än stationens övriga delar.

Vännäs station samverkar bra med sin omgivning. Den funkar som en barriär för centralortens västra del.



Resecentrumfunktioner

I stationshuset finns väntsal med mötesplats för ledsagning, funktionshinderanpassad toalett, taktila ledstråk, sittplatser med ryggstöd samt klocka och dynamisk trafikinformation. Däremot har stationshuset ingen tillgänglig entré. Biljettautomat saknas i hela stationsområdet.

Vid av/- och påstigningsområdet på plattform 1 finns väderskydd. Plattformen 1 har även ledstråk och tydligt markerad skyddszon. Plattform 2 har inte lika bra standard. Här saknas bland annat taktilt ledstråk. På plattform 1 finns även sittplatser som uppfyller TSD med 3 armstöd.

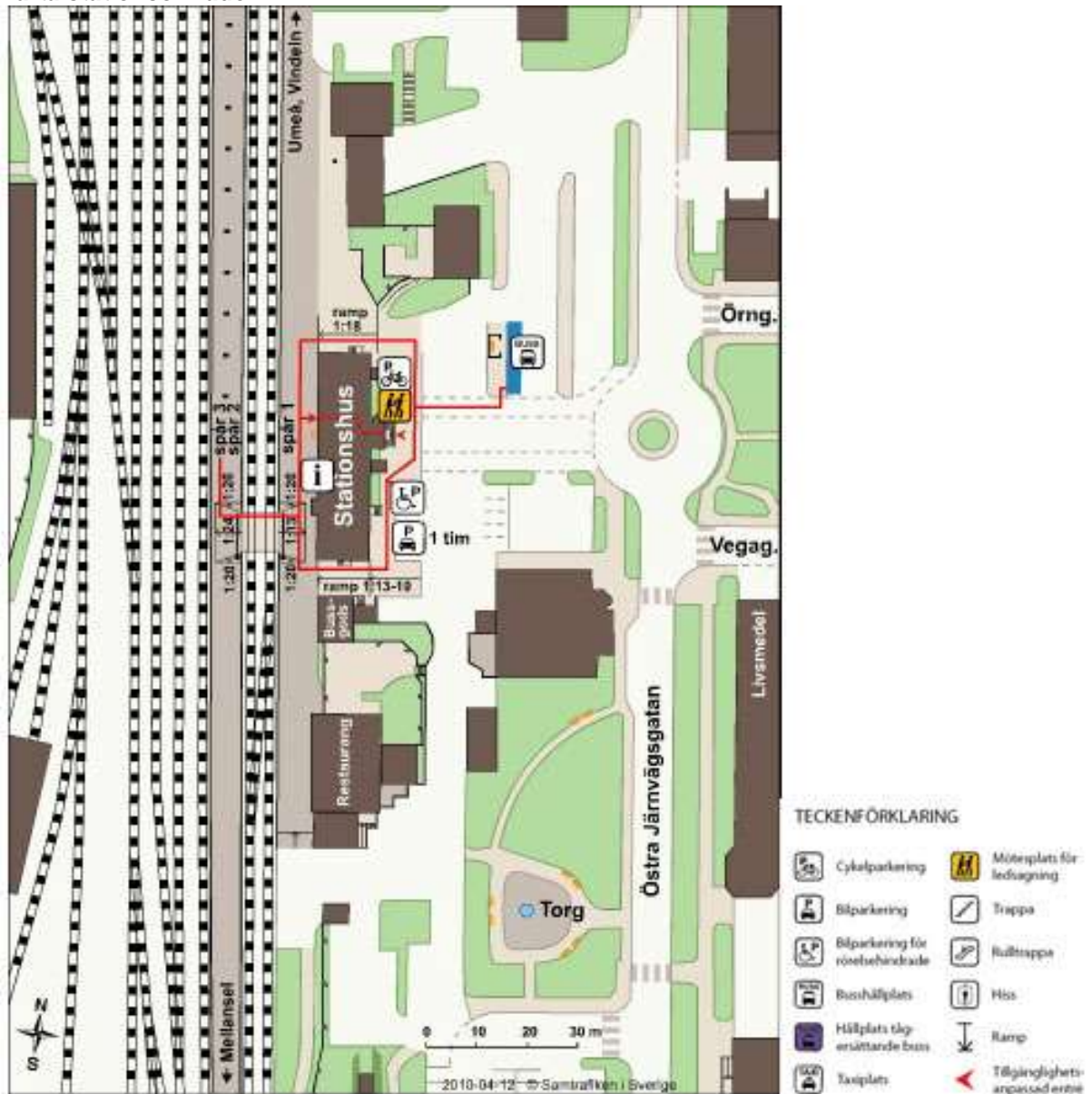
Framför stationshuset finns bilparkering men ingen cykelparkering. Cykelparkering finns på stationens norra del. Detta har lett till att cyklar parkerats vilt framför stationshuset. Cyklar är bland annat fastlåsta med skylten som visar mötesplats för ledsagning.

Busshållplats finns framför stationshuset. Ledstråk leder dock endast till parkeringsområdet och inte hela vägen till busshållplatsen eller till parkeringen anpassad för funktionshindrade. Parkeringen för funktionshindrade är i dåligt skick och behöver underhållas.



Många cyklar parkerade på stationens framsida. Cykelparkering placerad i stationens norra del.

Karta stationsområde



Karta över stationsområdet. Källa: Stationsinfo.se

Plattformar

Plattformarna finns på västra delen av stationsområdet och här finns 3 spår med tillhörande plattform. Plattform 1 är en sidoplattform och klassas som mellanhög. Plattform 2 är en mellanplattform och klassas som låg. Skicket på plattformarna är varierar stort. Plattform 1 är på grund av ombyggnation i bättre skick än plattform 2.

Sittplatser och taktila ledstråk saknas på mellanplattformen.

Plattformarna saknar avspärrning vid ändarna.



Mellanplattformen med plattformstak.

Stamplattformens norra del.

Plattformförbindelser

Förbindelsen mellan plattform 1 och plattform 2 utgörs av en strail, se bilden nedan. Lutningen till förbindelsen är 4,8 %. Förbindelsen bedöms vara tillgänglig.



Strail som utgör förbindelse mellan plattformarna. Säkrat med bommar och signal.

Drift och underhåll

Stationen har ett antal brister. Stationshusets tillgänglighet bör förbättras. Dessutom behövs åtgärd för cyklarna som är parkerade framför stationshuset samt att funktionshinderanpassade parkeringsplatserna behöver underhållas.



Parkering, anpassad för funktionshindrade, är i dåligt skick.

Bristanalys

Bedömningarna är till delvis subjektiva samt utgår från hur standarden upplevdes vid den aktuella tidpunkten för själva inventeringen (2015-06-24).

Plattform 1		Stationsklass 2/3
Plattformsbredd		Gångyta med minst 1,6 m bredd exklusive skyddszon finns utmed hela plattformen
Avspärning Krav stn klass 1-5		Avspärning saknas i båda ändar av plattform.
Beläggning		Plattformens beläggning är i bra skick
Skyddszon bredd		Skyddszonens bredd uppfyller kravet.
Skyddszon standard		Skyddszonen är i bra skick.
Ledstråk		Ledstråk finns och har en generellt bra standard avseende utformning.
Väderskydd Stn klass 1-5		Väderskydd finns på plattform med god standard.
Sittplatser		Alla sittplatser på plattform har både arm- och ryggstöd
Förbindelse över spår i plan		
Skyddstyp		Förbindelsen har både bommar och signal.
Standard ytskikt		Förbindelsens ytskikt har en god standard.
Ramp		Ramp finns och har en bedömd lutning på 1:12–1:20 samt har avåkningskydd på båda sidor och är kontrastmarkerad.

Förbindelse till sidoplattformar		
Ramp		Ramp finns och har en bedömd lutning på 1:12–1:20 samt har avåkningskydd på båda sidor och är kontrastmarkerad.
Resecentrumfunktioner		
Väntutrymme Stn klass 1-3		Väntutrymme finns i direkt anslutning till plattform
Taktil orienteringskarta Stn klass 1-3		Taktil orienteringskarta finns
Mötespunkt för ledsagning		Mötespunkt för ledsagning finns ute samt även eventuellt inne men har brister i sin lokalisering alternativt saknas ledstråk.
Ersättningstrafik Hållplatsskylt		Hållplatsläge för ersättningstrafik finns men saknar skylt alternativt har en dålig lokalisering med långt avstånd till plattform.
Ersättningstrafik högtalare		Högtalare finns inte vid hållplats för ersättningstrafik men har god närhet till högtalarsystem vid plattform.

Vännäsby station

Stationsområdet

Stationen är liten och placerad norr om Vännäsby skolan, som ligger centralt i byn. Vägen till stationen är dåligt skyltat och det kan därför vara svårt för den ovane att ta sig till stationen.

Stationens brukare består till största del av pendlare.

Stationens storlek och dess enkelhet leder till att orienteringen upplevs bra. Stationen nås med bil genom Nygatan. Det går även in en gång- och cykelbana till stationen om man kommer västerifrån. Vännäsby station är i bra och fräscht skick. Det skall tilläggas att stationen är nybyggd.



Utsikt från stationens mitt mot öster.



Utsikt från stationens mitt mot Väster.

Närmaste busshållplats ligger på Umevägen, ca 300 ifrån stationen. Skyltning till ersättningsbussar finns inte på stationen.

Resecentrumfunktioner

Stationen är fattig på resecentrumfunktioner men med avseende på dess storlek har stationen tillräckligt med funktioner. Stationen saknar bland annat en biljettautomat. Stationen saknar även ett tillhörande stationshus, väntande resenärer uppehåller sig på plattformen i ett väderskydd.

Ledstråk finns i stationen och leder till plattformen och trafikinformationen. Ledstråken är i avvikande markbeläggning och färg, dessutom i bra skick. I bilden nedan visas även att auditiv trafikinformation är tillgänglig på stationen.



Dynamisk trafikinformation. Gula manöverpanelen ger auditiv information.

Stationen har en tillhörande bil- och cykelparkering, samt parkering anpassad för funktionshindrade. Cykelparkeringens nära placering till plattformen gör det tillgängligt för cyklisten att ta sig, på ett smidigt sätt, till stationen.

Mötespunkt för ledsagning saknas.

Vännäsby stationsområde

Bild finns ej.

Plattformar

På stationen finns en tillgänglighetsanpassad sidoplattform med ett tillhörande spår. Plattformens skyddszon är i både avvikande färg och markbeläggning. Det finns både sittplatser och lutningsbräda i väderskyddet.

Stationsområdet samverkar bra med sin omgivning. Stationen skapar ingen barriär och leder till att inget behov finns av att passera stationen, alltså ingen risk för smitning. Det är även skyltad förbud mot vistelse på spårområdet.



Stängel är uppsatt på andra sidan spåret för att undvika smitning.

Plattformförbindelser

Förbindelsen till sidoplattformen utgörs av en ramp med lutningen 3,5 %.

Drift och underhåll

Inget att anmärka.

Bristanalys

Bedömningarna är till delvis subjektiva samt utgår från hur standarden upplevdes vid den aktuella tidpunkten för själva inventeringen (2015-06-24).

Plattform 1		Stationsklass 5
<i>Plattformsbredd</i>		<i>Gångyta med minst 1,6 m bredd exklusive skyddszon finns utmed hela plattformen</i>
<i>Avspärning</i> <i>Krav stn klass 1-5</i>		<i>Avspärning finns i båda ändar av plattform och täcker hela plattformens bredd.</i>
<i>Beläggning</i>		<i>Plattformens beläggning är i bra skick</i>
<i>Skyddszon bredd</i>		<i>Skyddszonens bredd uppfyller kravet.</i>
<i>Skyddszon standard</i>		<i>Skyddszonen är i bra skick.</i>
<i>Ledstråk</i>		<i>Ledstråk finns och har en generellt bra standard avseende utformning.</i>
<i>Väderskydd</i> <i>Stn klass 1-5</i>		<i>Väderskydd finns på plattform med god standard.</i>
<i>Sittplatser</i>		<i>Alla sittplatser på plattform har både arm- och ryggstöd</i>
Förbindelse till sidoplattformar		
<i>Ramp</i>		<i>Ramp finns och har en bedömd lutning på 1:12–1:20 samt har avvägningsskydd på båda sidor och är kontrastmarkerad.</i>
Resecentrumfunktioner		
<i>Väntutrymme</i>		<i>Väntutrymme saknas helt</i>
<i>Taktil orienteringskarta</i>		<i>Taktil orienteringskarta saknas.</i>
<i>Mötespunkt för ledsagning</i>		<i>Mötespunkt för ledsagning saknas.</i>
<i>Ersättningstrafik Hållplatsskylt</i>		<i>Hållplatsläge för ersättningstrafik saknas.</i>
<i>Ersättningstrafik högtalare</i>		<i>Högtalare vid hållplats för ersättningstrafik saknas.</i>

Älvsbyn station

Stationsområde

Älvsbyn centralstation ligger längs Stambanan och trafikeras dagligen av ett flertal passagerartåg. Stationen ligger norr om tätortens centrala delar, inom några minuters gångavstånd från centrala Älvsbyn. Järnvägsstationen nås endast från södra sidan om spåren där stationshuset är beläget.

Vid stationshuset finns parkeringsplatser och en busshållplats på varsin sida om Stationsgatan. Inne i stationsbyggnaden finns förutom väntsalen även en kiosk. Busstationen ligger ca 1 km sydost om järnvägsstationen.



Älvsbyn stationsområde.



Busshållplatsen mitt emot stationshuset.

Resecentrumfunktioner

Stationshuset väntsal har entréer med vindfång från både gatu- och spårsidan. På gatusidan finns en 5 stegs trappa med ledstänger på både sidorna. Denna entré saknar ramp och automatisk dörröppnare. Entrén på spårsidan saknar nivåskillnad helt och dess dörr saknar automatisk dörröppnare.

I stationshuset väntsal finns en funktionshinderanpassad toalett, sittplatser i form av cafémöblering och en informationsautomat. Funktionshinderanpassade toaletten saknar skyltning och har ett begränsat rörelseutrymme. Ledstråk saknas helt inne i väntsalen. En display med trafikinformation och klocka finns inne i väntsalen.

Det finns en mötespunkt för ledsagning utomhus vid parkeringsplatsen närmast stationshuset högra gavelvägg sett från Stationsgatan. Denna mötespunkt är felvänd och saknar ledstråk. Mötespunkten inomhus är loklaserad inne i väntsalen till höger om vindfånget vid gatuentrén sett från gatusidan. Även denna mötespunkt saknar ledstråk. Det saknas i övrigt särskild parkeringsplats för funktionshindrade, uppställningsplats för cyklar och taxi.

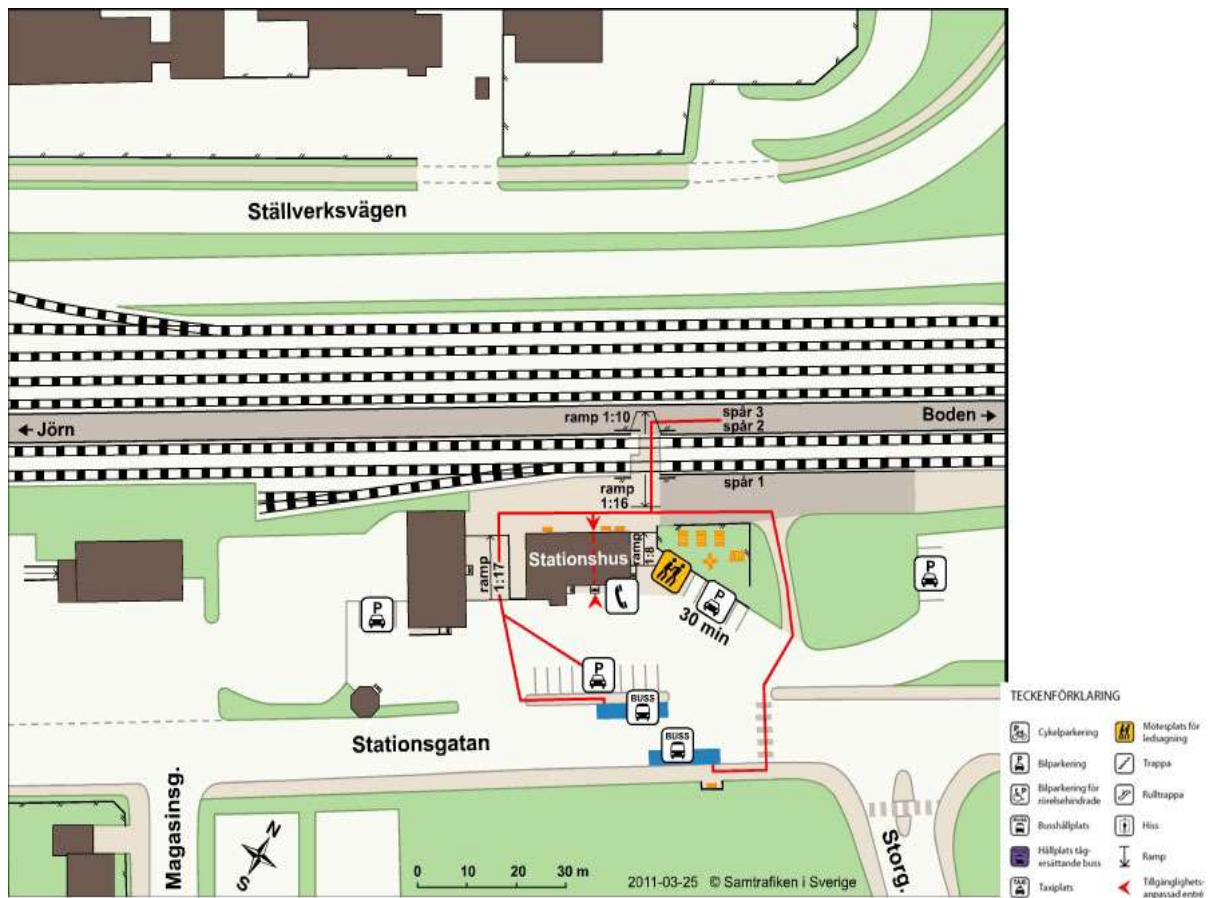


Entrén till stationshuset.



Mötespunkten för ledsagning inomhus saknar ledstråk.

Älvsbyn stationsområde



Källa: Stationsinfo.se.

Plattformar

Stationen består av en sidoplattform, plattform 1, och en mittplattform, plattform 2.

Markbeläggningen på sidoplattformen är dålig med stort antal sprickor och sättningar. På plattformen, intill stationsbyggnaden, finns tre bänkar utan armstöd.

Mittplattformen är ca 410 lång och klassas som låg. Plattformen är ca 5,2 meter bred och trafikeras på den västra sidan. Markbeläggningen på plattformen är sliten och ojämn. Mellan asfalten och kantstöden har det kommit upp växlighet.

Kantstöden är skadade på några platser på några platser längs plattformen. Plattformen saknar sittplatser, väderskydd, skyddszon och ledstråk.



Mittplattformen.

Plattformförbindelser

Mellan plattformarna finns en övergång i plan. Övergången är försedd med grind.



Plattformförbindelsen består av en övergång i plan.

Drift och underhåll

Stationen brister på många punkter. En ombyggnation för att förnya stationen kan tänkas behövas.

Bristanalys

Bedömningarna är till delvis subjektiva samt utgår från hur standarden upplevdes vid den aktuella tidpunkten för själva inventeringen (2015-08-06).

Bristanalys för plattform 1 är inte relevant då den inte används.

Plattform 2		Stationsklass 5
<i>Plattformsbredd</i>	■	<i>Gångyta med minst 1,6 m bredd exklusive skyddszon finns utmed hela plattformen</i>
<i>Avspärning</i>	■	<i>Avspärning saknas i båda ändar av plattform.</i>
<i>Beläggning</i>	■	<i>Plattformens beläggning har stora brister i form av gropar och kanter eller liknande som kan medföra snubbelrisk för resenärer.</i>
<i>Skyddszon</i>	■	<i>Skyddszon saknas.</i>
<i>Ledstråk</i>	■	<i>Ledstråk saknas helt på plattform.</i>
<i>Plattformstak</i>	■	<i>Plattformstak saknas.</i>
<i>Väderskydd</i>	■	<i>Väderskydd saknas.</i>
<i>Sittplatser</i>	■	<i>Det finns inga sittplatser på plattform med både arm- och ryggstöd.</i>
Förbindelse över spår i plan		
<i>Skyddstyp</i>	■	<i>Förbindelsen saknar både bommar och signal.</i>
<i>Standard ytskikt</i>	■	<i>Förbindelsens ytskikt har en god standard.</i>
<i>Ramp</i>	■	<i>Ramp finns och har en bedömd lutning på 1:12–1:20 samt har avåkningskydd på båda sidor och är kontrastmarkerad.</i>
Resecentrumfunktioner		
<i>Väntutrymme</i>	■	<i>Väntutrymme finns i direkt anslutning till plattform</i>
<i>Taktil orienteringskarta</i>	■	<i>Taktil orienteringskarta saknas.</i>
<i>Mötespunkt för ledsagning</i>	■	<i>Mötespunkt för ledsagning finns ute samt även eventuellt inne men har brister i sin lokalisering alternativt saknas ledstråk.</i>
<i>Ersättningstrafik Hållplatsskylt</i>	■	<i>Hållplatsläge för ersättningstrafik finns men saknar skylt alternativt har en dålig lokalisering med långt avstånd till plattform.</i>
<i>Ersättningstrafik högtalare</i>	■	<i>Högtalare vid hållplats för ersättningstrafik saknas.</i>

Bilagor

Bilaga 1: Kriterier för bristanalys

Plattform x	Stationsklass x
Plattformsbredd	Gångyta med minst 1,6 m bredd exklusive skyddszon finns utmed hela plattformen
	Gångyta exklusive skyddszon understiger 1,6 m på delar av plattformens längd.
	Gångyta exklusive skyddszon understiger 1,6 m på stora delar av plattformens längd.
Avspärning Krav stn klass 1-5	Avspärning finns i båda ändar av plattform och täcker hela plattformens bredd.
	Avspärning finns endast i ena änden av plattformens och/eller täcker inte hela plattformens bredd.
	Avspärning saknas i båda ändar av plattform.
Beläggning	Plattformens beläggning är i bra skick
	Plattformens beläggning har vissa brister, kan vara sluten samt lappad och lagad.
	Plattformens beläggning har stora brister i form av gropar och kanter eller liknande som kan medföra snubbelrisk för resenärer.
Skyddszon bredd	Skyddszonens bredd uppfyller kravet.
	Skyddszonens bredd uppfyller kravet på merpartens av plattformens längd alternativt är bredden en mindre avvikelse från kravet.
	Skyddszonens bredd uppfyller inte kravet.
Skyddszon standard	Skyddszonen är i bra skick.
	Skyddszonen är acceptabel, men har brister.
	Skyddszonen är i dåligt skick på stora delar av plattformen.
Ledstråk	Ledstråk finns och har en generellt bra standard avseende utformning.
	Ledstråk finns men har brister gällande bredd, kontrastmarkering, kontinuitet eller liknande.
	Ledstråk saknas helt på plattform.
Plattformstak Stn klass 1-3	Plattformstak finns på plattform med god standard.
	Plattformstak finns men är i dåligt skick alternativt är det bedömt som litet i förhållande till plattformens längd.
	Plattformstak saknas.
Väderskydd Stn klass 1-5	Väderskydd finns på plattform med god standard.
	Väderskydd finns på plattform men har brister såsom skick, storlek, antal i förhållande till plattformens längd, dålig placering eller liknande.
	Väderskydd saknas.
Sittplatser	Alla sittplatser på plattform har både arm- och ryggstöd
	Ett fåtal sittplatser på plattform har med både arm- och ryggstöd.
	Det finns inga sittplatser på plattform med både arm- och ryggstöd.

Förbindelse över spår i plan		
Skyddstyp		<i>Förbindelsen har både bommar och signal.</i>
		<i>Bommar eller signal finns, alternativt bommar och signal med brist.</i>
		<i>Förbindelsen saknar både bommar och signal.</i>
Standard ytskikt		<i>Förbindelsens ytskikt har en god standard.</i>
		<i>Förbindelsens ytskikt är ojämnt eller slitet.</i>
		<i>Förbindelsens ytskikt är mycket ojämnt eller slitet med stor risk för fallolycka.</i>
Ramp		<i>Ramp finns och har en bedömd lutning på 1:12–1:20 samt har avåkningsskydd på båda sidor och är kontrastmarkerad.</i>
		<i>Ramp finns men har en bedömd lutning som är brantare än 1:12, alternativt har en i övrigt dålig standard avseende bredd, avåkningsskydd eller kontrastmarkering.</i>
		<i>Ramp saknas alternativt har mycket dålig standard avseende lutning, vilket begränsar användbarheten.</i>

Förbindelse till sidoplattformar		
Ramp		<i>Ramp finns och har en bedömd lutning på 1:12–1:20 samt har avåkningsskydd på båda sidor och är kontrastmarkerad.</i>
		<i>Ramp finns men har en bedömd lutning som är brantare än 1:12, alternativt har en i övrigt dålig standard avseende bredd, avåkningsskydd eller kontrastmarkering.</i>
		<i>Ramp saknas alternativt har mycket dålig standard avseende lutning, vilket begränsar användbarheten.</i>
trappa		<i>Trappa finns och har god standard med ledstång på båda sidor och kontrastmarkeringar i bra skick.</i>
		<i>Trappa finns men saknar ledstång på båda sidor alternativt har dåliga kontrastmarkeringar.</i>
		<i>Trappa saknas alternativt saknar helt ledstång samt kontrastmarkering i acceptabelt skick.</i>

Förbindelse bro och tunnel		
<i>Inbyggd förbindelse Stn klass 1-2 (Endast över spår/bro)</i>		<i>Förbindelsen är inbyggd.</i>
		<i>Förbindelsen är inbyggd men har brister.</i>
		<i>Förbindelsen är inte inbyggd.</i>
<i>Inbyggda trapp- och hisspaket Stn klass 1-3</i>		<i>Trapp- och hisspaketen är inbyggda.</i>
		<i>Trapp- och hisspaketen är inbyggda men har brister, alternativt alla trapp och hisspaket är inte inbyggda.</i>
		<i>Trapp- och hisspaketen är inte inbyggda.</i>
<i>Trappa Stn klass 1-5</i>		<i>Trappa finns och har god standard med ledstång på båda sidor och kontrastmarkeringar i bra skick.</i>
		<i>Trappa finns men saknar ledstång på båda sidor alternativt har dåliga kontrastmarkeringar.</i>
		<i>Trappa saknas alternativt saknar helt ledstång samt kontrastmarkering i acceptabelt skick.</i>
<i>Hissar Stn klass 1-3</i>		<i>Hiss finns och uppfyller kraven på passagemått dörr >0,86m samt korgmått större än 1,1x1,4 m.</i>
		<i>Hiss finns men något av måtten underskrider kraven enligt ovan.</i>
		<i>Hiss saknas alternativt hiss finns men har både passagemått dörr och korgmått som underskrider kraven enligt ovan.</i>
<i>Ramp Stn klass 1-3 (om ej trappa+hiss)</i>		<i>Ramp finns och har en bedömd lutning på 1:12–1:20 samt har avåkningskydd på båda sidor och är kontrastmarkerad.</i>
		<i>Ramp finns men har en bedömd lutning som är brantare än 1:12, 26 alternativt har en i övrigt dålig standard avseende bredd, avåkningskydd eller kontrastmarkering.</i>
		<i>Ramp saknas alternativt har mycket dålig standard avseende lutning, vilket begränsar användbarheten.</i>
<i>Rulltrappa Stn klass 1-2</i>		<i>Rulltrappa finns i båda riktningarna och har god standard på kontrastmarkering.</i>
		<i>Rulltrappa finns enbart i en riktning alternativt rulltrappa finns i båda riktningar men saknar kontrastmarkering.</i>
		<i>Rulltrappa saknas.</i>

Resecentrumfunktioner		
Väntutrymme Stn klass 1-3		Väntutrymme finns i direkt anslutning till plattform
		Väntutrymme finns vid annan plattform/annan plats på stationsområdet alternativt väntutrymme finns men brister i storlek eller skick.
		Väntutrymme saknas helt
Taktill orienteringskarta Stn klass 1-3		Taktill orienteringskarta finns
		Taktill orienteringskarta finns, men har brister i utförande alternativt placering.
		Taktill orienteringskarta saknas.
Mötespunkt för ledsagning Stn klass 1-5		Mötespunkt för ledsagning finns ute samt även eventuellt inne.
		Mötespunkt för ledsagning finns ute samt även eventuellt inne men har brister i sin lokalisering alternativt saknas ledstråk.
		Mötespunkt för ledsagning saknas.
Ersättningstrafik Hållplatsskylt Stn klass 1-5		Hållplatsläge för ersättningstrafik finns med hållplatsskylt.
		Hållplatsläge för ersättningstrafik finns men saknar skylt alternativt har en dålig lokalisering med långt avstånd till plattform.
		Hållplatsläge för ersättningstrafik saknas.
Ersättningstrafik högtalare Stn klass 1-5		Högtalare finns vid hållplats för ersättningstrafik.
		Högtalare finns inte vid hållplats för ersättningstrafik men har god närhet till högtalarsystem vid plattform.
		Högtalare vid hållplats för ersättningstrafik saknas.

Bilaga 2: Tabeller

Stationsnamn	Stationsklass	Avspärningar [1=avspärningar på alla plattformar, 0 = ej fullständig avspärning]
Abisko Turist	5	0
Abisko Östra	5	0
Bastuträsk	5	0
Björkliden	5	0
Boden C	2	0
Gällivare	4	0
Hällnäs	5	0
Hörnefors	5	1
Jörn	5	0
Katterjåkk	5	0
Kiruna	4	1
Krokvik	5	0
Luleå	2	0
Lycksele	4	0
Murjek	5	0
Nattavaara	5	0
Nordmaling	5	1
Notviken	5	0
Rautas	5	0
Rensjön	5	0
Riksgränsen	5	1
Sunderby sjukhus	5	0
Tornträsk	5	0
Tvärålund	5	1
Umeå C	2	1
Umeå Ö	2	1
Vassaijaure	5	0
Vindeln	5	0
Vännäs	2	0
Vännäsby	5	0
Älvsbyn	4	0

Stationsnamn	Beläggning plattform 1	Beläggning plattform 2
Abisko Turist	Asfalt	
Abisko Östra	Asfalt	
Bastuträsk	Asfalt	Asfalt
Björkliden	Asfalt	Trä
Boden C	Asfalt	Asfalt
Gällivare	Markplattor	Asfalt
Hällnäs	Asfalt	
Hörnefors	Asfalt	
Jörn	Asfalt	
Katterjåkk	Asfalt	
Kiruna	Asfalt	
Krokvik	Grus/sten	
Luleå	Asfalt + Markplattor	Asfalt
Lycksele	Asfalt	Asfalt
Murjek	Asfalt	
Nattavaara	Grus/sten	
Nordmaling	Asfalt	
Notviken	Asfalt	
Rautas	Trä	
Rensjön	Grus/sten	
Riksgränsen	Asfalt+trä	
Sunderby sjukhus	Asfalt	Asfalt
Tornträsk	Asfalt	
Tvärålund	Asfalt	
Umeå C	Asfalt	Asfalt
Umeå Ö	Asfalt+Markplattor	Asfalt+Markplattor
Vassijaure	Grus/sten	
Vindeln	Asfalt	
Vännäs	Asfalt	Asfalt
Vännäsby	Asfalt	
Älvsbyn	Asfalt	

Stationsnamn	Stationsklass	Plattformstak	Skyddat väntutrymme	Tillgänglig WC	Väderksydd
Abisko Turist	5	0	1	0	0
Abisko Östra	5	0	1	1	0
Bastuträsk	5	0	1	1	1
Björkliden	5	0	1	1	0
Boden C	2	1	1	1	1
Gällivare	4	0	1	1	0
Hällnäs	5	0	0	0	1
Hörnefors	5	0	1	1	1
Jörn	5	1	1	0	0
Katterjåkk	5	0	0	0	0
Kiruna	4	0	1	1	1
Krokvik	5	0	0	0	0
Luleå	2	1	1	1	1
Lycksele	4	0	1	1	1
Murjek	5	0	1	0	0
Nattavaara	5	0	0	0	0
Nordmaling	5	0	1	1	0
Notviken	5	0	0	0	1
Rautas	5	0	0	0	0
Rensjön	5	0	0	0	0
Riksgränsen	5	1	0	0	0
Sunderby sjukhus	5	0	1	0	1
Tornträsk	5	0	0	0	1
Tvärålund	5	0	0	0	1
Umeå C	2	1	1	1	1
Umeå Ö	2	1	1	1	1
Vassaijaure	5	0	1	1	0
Vindeln	5	0	1	1	0
Vännäs	2	1	1	1	1
Vännäsby	5	0	0	0	1
Älvsbyn	4	0	1	0	0

Stationsnamn	Stationsklass	Taktila stråk på plattform [1=finns, 0finns ej]	Taktila stråk i stationshus [1=finns, 0finns ej]	Tillgänglig entré[antal]	Mötesplats [antal]
Abisko Turist	5	0	0	0	0
Abisko Östra	5	1	1	1	0
Bastuträsk	5	1	0	1	2
Björkliden	5	0	0	0	0
Boden C	2	1	1	1	2
Gällivare	4	0	0	2	1
Hällnäs	5	0	0	0	0
Hörnefors	5	1	1	1	0
Jörn	5	0	0	0	1
Katterjåkk	5	0	0	0	0
Kiruna	4	1	1	1	2
Krokvik	5	0	0	0	0
Luleå	2	1	1	0	2
Lycksele	4	1	1	2	0
Murjek	5	0	0	0	0
Nattavaara	5	0	0	0	0
Nordmaling	5	1	1	1	0
Notviken	5	1	1	1	0
Rautas	5	0	0	0	0
Rensjön	5	0	0	0	0
Riksgränsen	5	0		0	0
Sunderby sjukhus	5	1	1	2	1
Tornträsk	5	0	0	0	0
Tvärålund	5	1		0	0
Umeå C	2	1	1	1	2
Umeå Ö	2	1	1	3	3
Vassaijaure	5	0	0	0	0
Vindeln	5	0	1	1	1
Vännäs	2	1	0	0	2
Vännäsby	5	1	0	0	0
Älvsbyn	4	0	0	0	2

