



Простір, освоєний людиною

ОЖИВЛЕННЯ

«Новий світогляд - нова якість життя»

Природа нравиться, влечет к себе и воодушевляет только потому, что она естественна.

Вильгельм фон Гумбольдт

СПЕЦВИПУСК

№ 11-12 (31-32) грудень 2010р



11 січня - День заповідників

День заповідників і національних парків світ відзначає з 1997 року за ініціативи Центру охорони дикої природи і Всесвітнього фонду дикої природи.

Найстарішим видом заповідання на території України є сакральне заповідання, яке ґрунтується на поклонінні святим місцям та таїнствам природи. Сакральне заповідання здійснюється без втручання державних інституцій. Залишки такої народної охорони природи зустрічаються на території України у вигляді святих джерел, дерев та скель (валунів), а на Західній Україні та в Криму — у вигляді священних гір, печер і гаїв.

Сучасний вид заповідання з метою збереження уже залишків природи, який можна назвати класичним, почав формуватися з кінця 20-х років 20-го ст і значно розвинувся починаючи з 80-х років. Класичне заповідання сформувалося на противагу індустріалізації держави, коли стрімко розширювалися площі орних земель, розбудовувалися міста у великі технополіси і вчені побачили загрозу усій природі, яка є основою життя, і що, втрачаючи її, ми втрачаємо самий базис існування людини.

2 лютого — Міжнародний день водно-болотних угідь

Цього дня підписано Конвенцію про водно-болотні угіддя, що мають міжнародне значення, головним чином, як середовище іс-

нування водоплавних птахів (Рамсарська конвенція). Відзначення цієї дати повинно висвітлити важливість ВБУ для людей та потребу їх розумного використання.

22 травня - Міжнародний день біологічного різноманіття

В цей день 2000 року була прийнята Конвенція про біологічне різноманіття. Щорічне святкування Міжнародного дня біологічного різноманіття - чудова можливість ще раз згадати про необхідність збереження залишків дикої природи, усвідомивши відповідальність за спадщину для нинішніх та прийдешніх поколінь.

3-4 тиждень квітня - щорічна міжнародна екологічна акція «Марш парків»

Марш парків святкується з 1995 року за ініціативою Центру охорони дикої природи в Росії, Україні, Білорусії, Вірменії та державах Центральної Азії щорічно. Це міжнародна акція громадської підтримки особливо охоронюваних природних територій. Щорічно в «Марші парків» беруть участь сотні тисяч людей. Під час акції відбуваються природоохоронні акції, круглі столи, концерти, конференції, екскурсії тощо. Марші парків сприяють залученню національного бізнесу в природоохоронну благодійну діяльність.

1 січня 2010 року створено національний природний парк «Тузловські лимани»



У зв'язку зі стрімким розвитком рекреації на Одещині, не трансформованих ділянок Чорноморського узбережжя практично не залишилося. Одним з останніх їх фрагментів є район так званих Тузловських лиманів, де Указом Президента №1 від 01.01.2010 р. було створено однойменний

НПП площею 27865 га. До складу його території включені: акваторія озер Бурнас, Алібей, Хаджидер, Шагани, Карачаус, Малий Сасик і Джантшейське, Причорноморська коса, гирлові заболочені ділянки річок Алкалія, Хаджидер та малих річок, що впадають до озер Шагани і Карачаус, лісове урочище «Лебедівка».

Національні природні парки (НПП) є природоохоронними, рекреаційними, культурно-освітніми, науково-дослідними установами загальнодержавного значення, що створюються з метою збереження, відтворення

і ефективного використання природних комплексів та об'єктів, які мають особливу природоохоронну, оздоровчу, історико-культурну, наукову, освітню та естетичну цінність та забезпечення умов для організованого відпочинку. Нацпарки належать до природно-заповідного фонду України, мають свої адміністрації і є юридичними особами, що утримуються за рахунок коштів державного бюджету. Вилучення земель, що надаються НПП у постійне користування, може здійснюватися тільки у разі крайньої необхідності і лише за рішеннями Уряду або Верховної Ради України.

НПП створюються відповідно до Закону України "Про загальнодержавну програму формування національної екологічної мережі України на 2000-2015 роки", Указів Президента України від 01.12.2008 № 1129 "Про розши-

рення мережі та територій національних природних парків та інших природно-заповідних об'єктів" та від 27.08.2008 № 774/2008 „Про невідкладні заходи щодо розширення мережі національних природних парків”, інших нормативно-правових актів.

Створення національного природного парку „Тузловські лимани” дозволить зберегти її унікальність та забезпечити постійне наукове спостереження, своєчасне реагування на негативні тенденції деградації та можливість їх попередити. Але створення НПП само по собі ще не вирішує всіх проблем збереження цього цінного прибережного куточка. Адже збереження його біорізноманіття в умовах все зростаючого рекреаційного пресу в значному ступені залежить від вдалого зонування території парку.

ХТО І ЧОМУ боявся створення національного природного парку «Тузловські лимани»?

Зараз можна стверджувати про системну протидію процесові утворення НПП «Тузловські лимани» з боку осіб, зацікавлених у тіньовій приватизації причорноморських земель та лиманів, а, отже, пограбуванні краю, його природних ресурсів.

Противники створення парку поширювали вигадки про можливість заборони його адміністрацією: випасання худоби, відвідувань лісу, купання у лиманах, любительської риболовлі, використання річкової води для господарських потреб тощо. Людей лякали тим, що парк зазіхатиме на землі, передані селянам у приватну власність, що створення парку ізолює села від світу, стримуватиме підприємницьку активність, дозволить панувати на їхній землі "київським/одеським чиновникам", створення парку називали «рейдерством з боку держави». Такі інсинуації переслідували одну мету – спекулювати на необізнаності людей, мас-



куючись начебто негативною "думкою громад", зберігати стихію безгосподарності, браконьєрства, "тіньового" збагачення на землях, надрах, лісових ресурсах.

Насправді, вигадки опонентів заповідної справи не мають нічого спільного з реальністю. Адже Конституцією та законами України гарантовано права громадян на **безоплатне загальне користування природними ресурсами** в межах парку згідно з чинним природоохоронним законодавством. Лише господарська діяльність на таких землях здійснюється на засадах сталого, екологічно збалансованого та безпечного розвитку.

Після створення НПП, у господарській та рекре-

аційній зоні парку – а це переважна частина його території - практично без змін залишиться порядок:

- загального використання рослинного світу в господарських, рекреаційних, оздоровчих, культурно-освітніх та виховних цілях: тобто для випасання худоби на пасовищах, сінокосіння, заготівлі лікарської і технічної сировини, квітів, ягід, плодів, грибів, горіхів (за винятком видів, внесених до Червоної книги України та регіональних переліків рідкісних та зникаючих рослин), передбачене ст. 9 Закону України "Про

рослинний світ", ст. 66 Лісового кодексу України;

- загального водокористування для задоволення потреб громадян, передбаченого ст. 47 Водного кодексу України (тобто купання, плавання на човнах, водопій тварин, забір води з ріки без застосування технічних споруд), а також любительське спортивне рибальство.

Зауважмо, що частина земель буде включена до складу НПП без вилучення у нинішніх власників та землекористувачів: місцевих громад, юридичних осіб та приватних власників. Поза сумнівом, **земельні ділянки, надані громадянам у власність для ведення особистого селянського господарства залишаться у їхній власності** (за умо-



Мис Камчацький ріжок повністю розорано, у тому числі й прибережні смуги

ви наявності Державних актів на право власності на землю).

Відведення земель паркові з вилученням у нинішніх власників та користувачів стосується цінних з природоохоронної точки зору земель комунальної та державної форми власності. Переважно це землі за межами населених пунктів.

Звісно, діяльність парку створить певні обмеження для діяльності у лісовому господарстві, розробці надр, будівництві. Але ці обмеження стосуватимуться переважно заповідної зони (Приморської коси), меншою мірою – рекреаційної.

Але одне обмеження, яке здійснить парк, насправді лякає його „тіньових” противників: землі парку неможливо буде приватизувати! Цю вимогу сільські ради можуть додатково закріпити рішеннями своїх сесій при погодженні питань про відведення земельних ділянок до НПП (у випадку, якщо відводяться землі комунальної власності): „передається з умовою неможливості приватизації”. Ця норма закріплена у статті 4 Закону України „Про природно-заповідний фонд України”: „землі та інші природні ресурси, надані національним природним паркам, є власністю Українського народу”. Це нині землі місцевих громад не захищені від зазіхань можновладців: з’явиться в когось з них бажання, і він знайде засіб, як захопити ділянку берега і до води ви вже не вийдете. Парк захистить вас від таких зазіхань.

Отже, створення парку не становить жодних загроз для тих людей,



які хотіли б господарювати чесно та відповідально: перед законом, власним сумлінням та нашими нащадками.

Які переваги можуть отримати місцеві громади від діяльності національного природного парку?

Національний парк зможе надавати допомогу селянам у розвитку екологічно дружніх видів господарської діяльності: „зеленого туризму”, органічного землеробства, вирощування лікарських, медоносних, декоративних рослин, традиційного тваринництва, зокрема: вівчарства, бджільництва, риборозведення, сприяти відродженню національних художніх промислів тощо. Робота з’явиться для багатьох людей - у аграрних та лісгосподарських підприємствах, у готелях, санаторіях,

базах відпочинку, туристичних фірмах, на транспорті, у закладах харчування. Колектив парку сприятиме краєзнавчим дослідженням та екологічному інформуванню у навчальних закладах, вихованню серед молоді навичок життя у гармонії з природою та любові до рідного краю. Важливість цієї справи важко переоцінити, у ній - витoki глибокої духовності та активної патріотичної позиції майбутніх громадян України.

У господарській зоні національного парку, як і раніше, вестиметься господарська діяльність - але у наближених до природи формах, із до-

Національний парк створюється для людей, для нинішнього і прийдешніх поколінь, що живуть і житимуть на цій благодатній землі, а також - для гостей нашого краю. Його діяльність не ізолює краю від світу - навпаки! - він допоможе відкрити цю благословенну землю світові, очистити її і дозволить нам по праву пишатися нею!

Загальні відомості про лимани Північно-Західного Причорномор’я



У часи створення давньогрецьких поселень у Причорноморській низині лимани привертати увагу як зручні гавані, що придатні для стоянки, ремонту й зимівлі судів, бо вони захищені від вітру, морських хвиль і плинів прибережної частини водного простору. Зго-





Найбільш цінна ділянка національного парку – Приморська коса. Вона увійшла до заповідної зони (площа 316,8 га.)

дом їх почали використовувати для рибного промислу, видобутку повареної солі, рекреації, бальнеології, а також при створенні портово-промислових комплексів і проведенні іригаційних робіт.

Лимани Північно-Західного Причорномор'я підрозділяються на Дунай-Дністровську й Дністровсько-Дніпровську групи. Серед лиманів Дунай-Дністровського межиріччя відокремлюються лимани Тузловської групи - Шагани, Алібей, Бурнас (19000 га). Вони мають міжнародний статус "рамсарських угідь". Як рамсарські водно-болотні угіддя (ВБУ) вони відповідають ряду критеріїв:

- відіграють велику роль у природному функціонуванні й взаємодії прибережних екосистем Чорного моря;
- є місцем перебування ряду "червонокнижних" видів;
- мають велике значення для підтримання біологічного різноманіття регіону;
- забезпечують умови гніздування й зимівлі багатьох видів птахів водно-болотного комплексу;
- є місцем гніздування близько 25 тисяч пар водно-болотних птахів і до 100 тисяч особин, що утворюють сезонні скупчення;
- на території лиманів перебуває велика кількість качок, гусаків, куликів, які є індикаторами екологічного стану угідь;
- служать місцем зимівлі більш як 1% європейської гніздової популяції красnodзьобої казарки.

Гідрохімічний режим лиманів Тузловської групи істотно не змі-

нився, за винятком західної частини лиману Шагани, куди потрапляють маломінералізовані води Сасикського водосховища. Основна частина вод Тузловських лиманів має мінералізацію в межах 20-30 г/л і відноситься до хлоридного класу, натрієвої групи.

Для всіх лиманів характерна наявність лікувальних грязей (пелоїдів), які здавна використовувалися місцевими жителями й рекреантами. Бальнеологічні ресурси лиманів за своїми властивостями придатні для лікувального застосування при захворюваннях органів опорно-рухового апарату, центральної та периферичної нервової системи, серцево-судинної системи, органів травлення, гінекологічних захворювань, хвороб шкіри.

Формування лиманів Тузловської групи пов'язане з коливаннями рівня моря, а також із процесами підняття й опускання прибережної смуги суходолу. За рахунок дефіциту наносів і сильного хвильового впливу морський берег пересипу відступає зі швидкістю 0,5-3,0 м/рік, а лиманна берегова лінія наростає приблизно з такими ж швидкостями, тобто пересип зміщується у бік суші протягом тривалого часу. Для лиманів Шагани, Алібей швидкість зміщення становить 1,5-2 м/рік, для Бурнасу -3 м/рік.

Материкові береги обривисті, висотою 2-18 метрів. У верхів'ях лиманів з низинними берегами знаходяться мілководні затоки-озера з численними островами, що відділені від основної акваторії піщаними косами. Дно водоймищ складається переважно з мулистих ґрунтів. Під дією вітрового хвилювання і внаслідок коливання рівня води відбувається постійне утворення, переміщення і розмив піщаних пересипів і островів.

Основними факторами, що визначають сучасні умови формування лиманів є:

- водообмін з морем через природні і штучні прорви весною і восени;

- опади, випаровування зі схилів, стік в період відділення лиманів від моря.

Розорювання прибережної смуги на багатьох ділянках лиманів майже до урізу води, інтенсивна абразія корінного берега, перевипас худоби у прибережних смугах, призвели до значного скорочення корінних типів рослинності: солончакових луків і типчаково-ковилового степу. Піщані пересипи та острови малоосвоєні, відчувають середні антропогенні навантаження від рибальства, полювання, рекреаційної діяльності, випасу худоби.

На території району виділяються наступні групи мінеральних вод: сірководневі; йодо-бромневі; мінеральні і лікувальні (дія яких визначається різним складом солей).

У районі є власні запаси мінерально-сировинних ресурсів, крім того, значні ресурсні можливості



для нетрадиційної енергетики й водокористування.

Тузловські лимани мають велике значення для збереження біотичного розмаїття, рекреації й наукових досліджень, а також для традиційного рибальства й відпочинку місцевих жителів.

На території національного природного парку «Тузловські лимани» з урахуванням природної цінності та особливостей господарювання, виділено 4 функціональних зони, де буде встановлено різний режим щодо їх охорони та використання. Найцінніша ділянка нацпарку – Приморська коса - увійде до заповідної зони (за виключенням пляжних територій курортних зон).

Тому, описуючи флору та фауну Тузловських лиманів, ми більше зупинимися на заповідному об'єкті – Приморській косі.

Рослинний світ. Лимани закритого типу Шагани, Алібей, Бурнас практично позбавлені річкового стоку і підтримують свій рівень, в основному, за рахунок атмосферних опадів, інфільтрації через пересип і надходження морських вод через прорви. Особливу зацікавленість у вчених викликають приморські коси - молоді геологічні утворення, що складаються переважно з піщано-гравійних відкладень (з присутністю черепашок).

Видовий склад флори пересипу визначається сукупністю таких факторів як низька родючість ґрунтів прибережної смуги, високий вміст в них солей, недостатнє зволоження, високі літні температури і високий рівень освітленості. Це сприяло виникненню унікальної рослинності, що характерна тільки для причорноморського пересипу.

У лиманах Бурнас та Алібей вищих рослин не виявлено, але для узбережжя характерні типові болот-

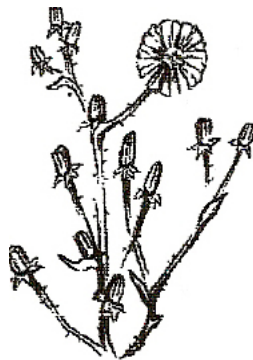


квітуча скумпія



миколайчики приморські

но-солонцюваті угруповання з перевагою солонцю європейського. Солонець може витримувати високу концентрацію солей у ґрунті, згубну для інших рослин, і навіть має потребу в солях натрію для свого нормального розвитку. Великі площі солонцю європейського були відмічені і на обмілинах лиманів Хаджидер і Карачаус. Часто поруч із заростями солонцю можна побачити ажурні, що нагадують кулі, суцвіття з дрібними бузковими квіточками - це кермек Мейєра.



цикорій звичайний

До її складу входять дубильні речовини та вона є цінною технічною сировиною. На Приморській косі росте галофільна рослинність, тобто така, що витримує високий рівень засоленості ґрунту та посухи, представники якої занесені до Червоної книги Чорного моря: миколайчики приморські, катран понтійський, а також більш поширені види: колосняк чорноморський, латук татарський, курай російський, осока колхідонська, цинанхум гострий. Завдяки характерним пристосуванням (наприклад, глибокому і могутньому стрижнево-му кореню або розвинутій системі кореневищ) рослини виживають в екстремальних умовах і їхня чисельність досить висока.

На пересипі виявлений лише один вид чагарників - лох вузьколистий. Для виживання на посушливих піщаних ґрунтах лох має ряд пристосувань: сильно розгалужену кореневу систему, що дозволяє збирати вологу з

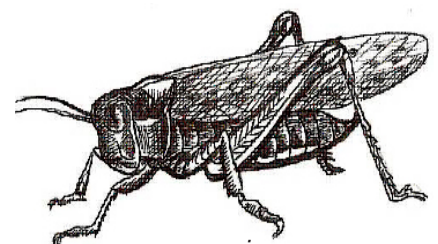
великої площі; покриті шаром волосків листя і плоди, а також захисне сріблясте забарвлення, що перешкоджає перегріванню листя гарячим сухим повітрям і відбиває прямі сонячні промені в спекотний літній день. Плоди лох істівні і приваблюють численних птахів: рослина є для них притулком і джерелом їжі.

Серед піщаних кіс характерні пониження, на яких зустрічаються представники лугової рослинності: тонконіг вузьколистий, свинорий пальчастий, волошки піщана й одеська, спаржа тонколиста, морковниця прибережна, в'язіль строкатий, люцерна хмелевидна, буркун білий, льонок дроколистий, молокан татарський, деревій чорноморський та ін.

Відносно невелика кількість видів зустрічається в центральній частині болотистих западин: очерет звичайний, щавель вузьколистий, лобода китецевидна, курай садовий, прибережниця солончакова, подорожник великий й ін.

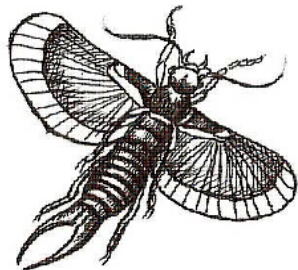
Світ комах надзвичайно різноманітний. Комахи відіграють значну роль у круговороті речовин. Вивчаючи їх, можна робити висновки про процеси, що відбуваються в природі. На території Тузловських лиманів видова розмаїтість зменшується у результаті господарської діяльності людини.

Особливої охорони і ретельного дослідження вимагає ентомофауна Приморського пересипу. Унікальність пересипу у тому, що на вузькій смужці землі спостерігається чітке зонування ґрунтів і рослинності і пов'язані з ними різні співтовариства комах. У зоні пляжу живуть цікаві псамофільні (люблячі піски) види комах. На піщаних дюнах уздовж берега можна побачити ловчі ямки личинок мурашиного лева звичайного.



сарана перелітна

Дорослі мурашині леви віддалено нагадують бабок. Сьогодні мурашиний лев звичайний включений у Європейський червоний список як вид, про чисельність якого немає

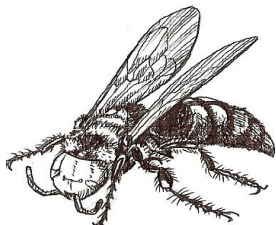


ципавка прибережна

достовірної і повної інформації. На Тузловському пересипу можна зустріти красивих співучих жуків-хрущів мармурових - східного і західного, а також жуків-носорогів. Мрамурові хрущі сягають 38-40 мм у довжину і є одними із самих великих і красивих жуків. Життя мармурових хрущів нерозривно пов'язане з пісками, тому що їхні личинки харчуються кореннями трав, що ростуть на піску. Пластинчастовусі жуки відіграють важливу роль в існуванні на Тузловському пересипу великої популяції ктиря гігантського - самої великої в Європі хижої мухи, довжина якої сягає 40 мм. Ктир гігантський занесений до Червоної книги України. Ще один типовий мешканець пісків - оса, що рие, - бембекс носатий. Буквально в декількох кроках від місцеперебувань бембексів, на більш твердому піщаному ґрунті можна зустріти інші види риючих ос: аммофілу піщану, помпила дорожнього, церцериса піщаного.

Комах дуже багато. Серед них багато красивих видів і навіть чудернацьких, є досить неприємні представники цього класу. Кожному виду комах відведено в природі свою роль. Дуже важливо охороняти природні місця перебування комах - їх порушення або знищення часто призводить до непоправних змін усєї екосистеми.

Первинні степові ценози на берегах Тузловських лиманів збереглися тільки в недоторканих людиною місцях та схилах. Але і на цих ділян-



сколія степова

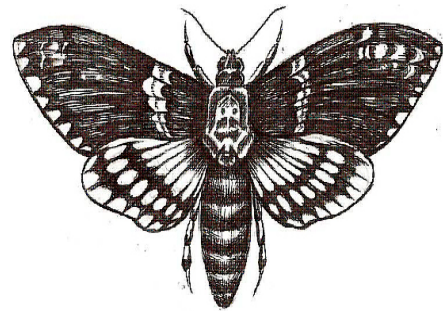
ках, особливо там, де вони розташовані поблизу населених пунктів, спостерігається вплив господарської діяльності людини (випас худоби, косовиці). Наслідком цього є зменшення видової різноманітності ентомофауни. Наразі визначено 15 видів комах, занесених до Червоної книги України і 6 видів, що входять до Європейського Червоного списку. На схилах зустрічається дибка степова. На сухих степових ділянках рідко можна зустріти емпузу піщану - граціозного реліктового богомола, який крім Буджакських степів зрідка зустрічається лише в декількох заповідниках. На місі «Камчатський ріжок» виявлений вусач розалія альпійська, один з найкрасивіших видів вусачів. Зазвичай він живе в старих букових лісах. Ймовірно, жук був занесений у район Тузловських лиманів разом з посадковим матеріалом при висадженні лісосмуг. Можли-



павичеве око грушеве

во також, що цей вид зберігся з тих часів, коли тут зростали букові ліси. Вусач альпійський вимагає повсюдної охорони і занесений у Червону книгу України і Європейський Червоний список як зникаючий вид. Повсюдно в районі Тузловських лиманів зустрічається оса сколія степова. Набагато рідше можна зустріти сколію-гіганта, що сягає у довжину 40-60 мм. Обидва види занесені в Червону книгу України. Ще одна найбільш велика європейська бджола-тесля - ксилокопа звичайна. Довжина тіла складає 25 мм.

На Тузловських лиманах живе 6 видів рідких лускокрилих (метеликів). Одними з найкрасивіших денних метеликів є представники родини вітрильників або кавалерів - подалірій і махаон. Є самий великий метелик Європи - павичеве



бражник Мертва голова

око грушеве - розмах його крил досягає 120 - 150 мм. Вид вимагає повсюдної охорони!

Найшвидші в загоні лускокрилих - це бражники. Бражник Мертва голова - рідкісний, унікальний метелик (має на спинці малюнок, який нагадує череп). У районі лиману можна зустріти ще двох рідких бражників - дубового і південного молочайного.

Амфібії та рептилії. Багато хто з них має невеликий розмір, вони непримітні, найчастіше сховані від очей людини завдяки вмінню маскуватися на тлі природи. Більшість людей практично нічого не знають про них, однак земноводні й плазуни часто виявляються поряд з нами, деякі види навіть пристосувалися постійно жити біля людини.

У районі лиману Бурнас можна зустріти один вид амфібій і три види рептилій (жаба зелена, вуж водяний, ящірка прудка або звичайна, ящірка піщана (досить рідкісна тварина, її поки ще можна зустріти у відносно великій кількості на Приморській косі).

Гіршими виявилися умови перебування для цих тварин у районі лиманів Алібей, Хаджидер, Шагани. Тут виявлено усього лише один вид - ящірка звичайна. Зрозуміло, що вплив людської діяльності тут значніший. Біля озера Карачаус зустрівся ще один вид земноводних - жаба озерна й два види плазунів - вуж звичайний й болотна черепаха.



тритон звичайний

Ропуха зелена пристосувалася жити поблизу людини. Вона дуже корисна - може поїдати слимаків, дрібних безхребетних, а також дрібних хребетних і гризунів. Знищуючи численних шкідливих безхребетних, ропухи охороняють від них наші поля й городи і заслуговують на захист.



ропуха зелена

В нашому регіоні є два види отруйних змій: степова гадюка й гадюка звичайна, причому обидва ці види дуже бояться людини й намагаються триматися від неї подалі.

Орнітокомплекс Тузовських лиманів. Як вже відмічалось, Тузовські лимани це водно-болотні угіддя міжнародного значення і цінні вони, насамперед, завдяки своїй унікальній орнітофауні.

Загальна кількість видів птахів, що живуть на лиманах (зарєєстрованих протягом цілого року) - більше 200, що перевищує 50% всієї орнітофауни України! Із них 28 видів занесено до Червоної книги України.

В різні роки на гніздуванні реєструється до 60 видів птахів. Серед них такі цікаві види, як: лежень, морський і малий пісочники, чайка, чоботар, кулик-сорока. Великі колоніальні скупчення утворюють малі, рябодзьобі і річкові



кулик-довгоніг

крячки. В очеретяних заростях, що зростають на косі з боку лиманів, гніздяться індійська і велика очеретян-

ки, мистецьки улаштовуючи своє гніздо-кошичок і кріплячи його за 3-4 тростини. А на лоху вузько-листою, що росте невеликими угрупованнями, гніздиться хижий птах - сокіл боривітер – гроза місцевих мишей і ящірок. Зовсім незвичайний для горобцеподібних птахів веде спосіб життя хижак сорокопуд-жулан (вважається, що сорокопуд-жулан може наслідувати голоси 40 птахів, за що й одержав свою назву "сорокопуд").

Дикий берег моря Приморської коси приваблює малого буревісника і короткохвостих поморників.

Своєрідна орнітофауна схилів лиманів. Круті берегові обриви, місцями порізані балками, слугують місцем гніздування птахів родини ракшеподібних, що гніздяться в норах. Часто можна спостерігати, як над водою на гілці завмерла, немов статуя, рибалочка блакитна; пернатою веселкою над схилами проноситься сиворакша, ганяючись за великими комахами; в трав'янистій рослинності, віялом розкрив свій чубчик одуд, начебто здивувавшись чомусь. На схилах лиману Алібей - неймовірна кількість нір золотавої щурки. Тут же на схилах гніздиться найкрасивіша качка Причорномор'я - галагаз. Галагазів відносять до групи так званих земляних качок, бо вони гніздяться в норах, які риють самі, але частіше вони займають нори лисиць або борсуків, де мирно співіснують, користуючись різними віднорками, що знаходилися неподалік одна від одної.

У деяких місцях, неподалік від берега, знаходяться мілководні піщані острівці і коси. Там колонії сивкових птахів. Найбільш чисельні колонії сріблястого мартина. На косі, що на східному березі лиману Бурнас, утворюються великі колонії річкового і рябодзьобого крячків, але доступність колонії для лисиць, борсуків, бродячих собак, а також збір яєць приводять до того, що в окремі роки гніздування на цій ділянці лиману відсутнє.

Верхів'я Тузовських лиманів являє собою очеретяні зарості, що чергуються із солончаковими луками. Найбільш цінний орнітокомплекс представлений у верхів'ях лиману Алібей. На солончаках гніздяться такі рідкісні види птахів як дерихвіст лучний, кулик-сорока, пісочник морський, кулик-довгоніг. Усі ці види птахів занесені до Червоної книги України. У цьому дивному куточку природи на гніздуванні можна зустріти малого пісочника, чайок, чоботаря, коловодника звичайного, малого крячка. Майже всі ці птахи дуже часто для гнізд використовують відбитки слідів у ґрунті, залишені вівцями, козами, коровами. В очеретяних заростях гніздяться погоничі звичайні, очеретянки, вусаті синиці, очеретяні вівсянки. Зозуля – один з характерних (хоч і не масових) представників цих місць.



кулик-сорока

Своєрідний орнітокомплекс сформувався в лісових урочищах у районі Лебедівки і на мисі між лиманами Алібей і Карачаус, не характерний для північно-західного Причорномор'я.

Ліси ці штучні, висаджені в 50-60 роках 20 століття, притягують до себе пернатих мешканців лісу. Тут можна зустріти на гніздуванні солов'їв, зябликів, яструбиних славок, чорних дроздів, фазанів, совок та інших представників пернатого племені. Уночі до переключу сов підмішується спів солов'я, що не затихає до ранку. Мелодійні флейтові пересвисти вивільги довершують симфонію лісового урочища. Одним з найкрасивіших лісових мешканців, безсумнівно, є фазан. Усього на Тузовських лиманах і прилеглих територіях гніздиться до 70 видів птахів. До біля-водних птахів можна віднести 34 види, серед яких найбільш повно представлені сивкоподібні (13 видів), гусеподібні (6 видів) і горобцеподібні (7 видів).

Тузовська група лиманів, прилегла територія, а також прибережна акваторія моря є місцем ма-



сової зимівлі гідрофільних видів птахів (більше 50 видів щорічно). Найбільш масовий - білолобий



чоботар

гусак. У спільних зграях з білолобим гусаком часто зимують червоноволі казарки - рідкісний птах занесений до Міжнародного Списку Охорони Природи (МСОП). Найбільш чисельні серед зимуючих птахів - качки, основну частку яких складає червоноголовий нирок. Узимку можна зустріти лебедя-шипуну, галагаза, крижня, чубату чернь, креха. Іноді залишаються на зимівлю - кулики чорнодзьобики й ісландські пісочники.

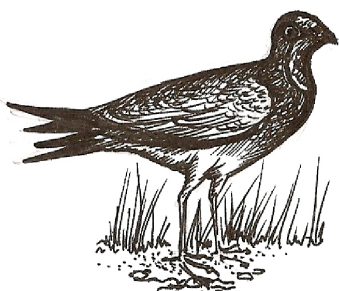
Хижі птахи узимку представлені буривісником, яструбом перепелятником, чорною шулікою, зимняком і рідкісним птахом орланом-



фазан

білохвостом (орлан, переважно рибоїдний вид, але в морозні зими він переходить на харчування ослабленими або хворими качками і гусаками, підстерігаючи їх на ополонках).

Біля моря зимують сивий та сріблястий мартини, озерні чайки. Серед галагазок часто можна побачити чорношию, червоношию, сіроцоку пірникозу і великого норця. На поля іноді сідають зграї лебедя-кликуна, оповіщаючи про свою присутність голосним, трубним, гарним співом.



дерхвіст лучний

В очеретяних заростях зграйками тримаються вусаті синиці. Також можна зустріти очеретяних вівсянок, синиць і кропивників. Серед інших представників заго-ну горобцеподібних в окремі зими зустрічаються зграйки вівчариків.

У міграційний період (весна, осінь), Тузловські лимани мають найважливіше значення як ланки в ланцюзі коридору міграції птахів.

Наявність піщаного пересипу і сама лінія узбережжя Чорного моря створюють сприятливі географічні орієнтири, що допомагають орієнтації і навігації птахів у їхній міграційний період. Крім того, наявність привабливих біотопів, кормової бази, а також відсутність тут великих населених пунктів створюють умови для транзитної зупинки птахів під час міграції для поповнення енергетичних ресурсів.

Ссавці здебільшого ведуть сутінковий і нічний, а деякі, навіть підземний спосіб життя. Але саме ці фактори повною мірою сприяють виживанню ссавців в умовах зростаючого антропогенного навантаження. На території нацпарку можна зустріти таких звірів як видра річкова, норка європейська, ондатра, лисиця, їжак, кріт євро-



дикий кабан

пейський, козуля, кабан, миші хатня і крихітка, бурозубки звичайна і мала й ін. Усього тут живе 32 види ссавців.

Приморський пересип є дуже привабливим для ссавців. На цій території майже відсутній фактор занепокоєння. З копитних тут можна зустріти дикого кабана. Очерет, що сягає в деяких місцях трьох і більше метрів, з боку лиманів утворює важкопрохідні зарості, які кабани використовують як укрит-

тя. Тут же вони харчуються коренями очерету. Крім того, кабани люблять забігати на піщаний пересип у гніздовий період птахів з метою поласувати пташиними яйцями та пташенятами.

У морі близько до берега іноді підходить дельфін афаліна - найбільший чорноморський дельфін. Це рідкісний вид, занесений до Червоної книги України. Але найчастіше тут можна побачити дельфіна білобочку. Іноді - і третій вид - азовку або морську свиню.



видра річкова

Засць-русак - один з найбільш чисельних представників ссавців, яких можна зустріти на піщаного пересипу. Характерним представником є їжак. Тварина ця переважно комахоїдна. Утім, їжак також успішно харчується амфібіями, рептиліями, яйцями птахів і пташенятами. Ворогом їжака є лиси, що живуть поруч, однак основна їжа лисиць на пересипі - це мишоподібні гризуни і зайці. На пересипі можна зустріти рідкісну тварину - річкову видру, що занесена до Червоної книги України.

Цікавий комплекс являють собою лісові урочища. Тут можна спостерігати борсуків, кабанів, ласок, кротів. До одного з найбільш великих ссавців лісових урочищ належать козулі. Схили Тузловських лиманів терасовані й порізані балками. Саме цей факт створює умови для мешкання ссавців. Тут можна зустріти борсуків, лис, їжаків, степових тхорів, ласок, уздовж берега можна зустріти дрібні ланцюжки слідів горноста. Добре себе почуває у водно-болотних угіддях єнотовидний собака.

Найбільш широко пред-



єнотовидний собака

ставлені на Тузловських лиманах дрібні ссавці. Серед комахоїдних тут майже повсюдно можна зустріти звичайного їжака, малу бурозубку, звичайну бурозубку, малу білозубку. А серед мишоподібних гризунів тут живуть сірий пацюк, хатня миша, лісова миша, миша-крихітка, водяна полівка, звичайна полівка. Серед гризунів самим великим є ондатра. Ондатра як і єнотовидний собака – вселенці з Північної Америки.

Іхтіофауна цих лиманів-лагун складається з 29 видів переважно морських риб. Тут зустрічаються чорноморський оселедець, пузанок, сарган, анчоус, кефаль, ставрида, бички, глоса. Зовсім рідкісні в Тузлівських лиманах прісноводні види: сріблястий карась, сазан, окунь. Промислову цінність мають: кефалі (сингиль, лобан і го-строніс), камбала-глоса й бичок-трав'яник. Значну частку уловів складає атерина. У лиманах-лагунах мешкають ще 4 види бичків, камбала-калкан, а також заходять з моря сарган, ставрида, султанка та ін.

Промисловими є глоса й 4 види бичків. Успішно тут розмножуються тільки атерина й сарган, що відкладають ікру на макрофіти. З настанням холодів іммігранти залишають лагуни. У цей час відбувається їхній вилов за допомогою гардів.

Сучасна рибопродуктивність лиманів невисока. Невідповідність багатой кормової бази й продуктивності пояснюється видовим

складом і екологією риб, що тут мешкають. Рибопродуктивність лиманів залежить від масового заходу або спеціального пересадження молоді морських риб, головним чином, кефалей (сингиль, гостроноса, лобана), атерини, саргана. Це, у свою чергу, залежить від урожаю молоді цих риб у морі. Традиційним способом ведення рибного господарства є пасовищне кефалеводство. Навесні лагуни зариблюються молоддю



кефалі й іншими видами морських риб через обловно-запускні канали. Висока температура води й достатня кількість кормів сприяють швидкому росту молоді, яка зайшла з моря. Перевагою пасовищного кефалеводства є висока якість товарної риби за відсутності витрат на корми. Крім того, невисока вартість промислу робить це виробництво рентабельним.

Продуктивність водойм може бути досить висока за умови правильної організації вирощування й осіннього промислу. Реальна

рибопродуктивність Тузловських лиманів за сучасним станом їхньої кормової бази може складати біля 150-180 кг/га. Загальна розрахункова рибопродуктивність лиману Бурнас у сучасних умовах може скласти 307-413 т, Алібей і Шагани - 2,2 - 2,7 тис.тон. Такі показники можуть бути досягнуті за умов нормалізації водообміну лиманів з морем; забезпечення їх зариблення в повному обсязі й промповерненні не нижче 50-60%.

Стратегія рибогосподарського використання Тузловських лиманів передбачає також збільшення чисельності моллюскоїдів (бичка кругляка та ін. видів). Потенційно рентабельним може бути промислове розведення й товарне вирощування моллюсків (мідії) і чорноморської креветки.

Наразі проводяться заходи для відродження пасовищного рибництва. Цьому сприяє загальне поліпшення екологічного стану Чорного моря і відновлення природних популяцій цінних морських риб, в першу чергу, чорноморських кефалей. Існують також сучасні методи штучного відтворення кефалевих, камбалових і бичкових риб, які можуть забезпечити достатньою кількістю зарибка.

Важливо, щоб впроваджені сучасні методи пасовищного рибництва й промислу враховували не тільки ефективне вирощування й вилов товарної риби, але й містили заходи, які б гарантовано забезпечували стабільність водних екосистем.

Що в імені твоєму?

Історія нашого краю надзвичайно колоритна. В певний історичний час на наших землях побували різні кочові народи, залишаючи по собі згадку в назвах водойм, пагорбів, впадин, поселень, тощо. Вивчення походження географічних назв надає історіку можливість з'ясувати присутність того чи іншого народу в нашій місцевості,

охарактеризувати види господарської діяльності та простежити шляхи його подальшої міграції. Наука, яка вивчає походження назв географічних об'єктів носить назву топоніміка. Особливу інформативність надає така галузь топоніміки, як гідроніміка – наука, що вивчає походження назв водних об'єктів. Наявність у нашому районі

чисельних морських лиманів спонукає до всебічного вивчення походження їх назв, що дозволить розширити наші знання про історичне минуле рідного краю.

Топонімічні дослідження є кропіткою часовитратною справою. Та є люди, яким притаманна незборима жага до пізнання та генетична тяга до своєї праатьківщини. Саме такою людиною і є мешканець міста Львова Євдокименко Іван Іванович (уродженець

села Кочковате). Працелюбність цієї людини та глибина знань про наш край просто вражає. З дозволу автора, «Ойкумена» публікує результати його досліджень.

Алібей – озеро (лиман) в Татарбунарському районі. Розташоване па узбережжі Чорного моря між озерами Шагани і Бурнас. Від моря відокремлене косою Сибір. Сполучається з



озерами Шагани, Бурнас і Карачоус протоками, а з озером Хаджидер вузьким каналом. Площа – 72 кв.км. Відносно походження назви є декілька тлумачень. А.О.Скальковський згадував, що озеро належало турецькому поміщику Алібею, а М.Т. Янко виводить його назву від імені турецького воєначальника, сераскіра Гаджі-Алі-бея. Насправді ж назва озера походить від назви татарського аулу Алібей (на карті Молдавії 1783 р. – Alibei), який до 1770 року розташовувався на його східному березі, на місці сучасного села Весела Балка. Хто був цей Алібей, ім'я якого носив аул, запишається тільки здогадуватись.

Алкалія – річка в Штефан-Водському районі Молдови. Білгород-Дністровському і Татарбунарському районах Одеської області. Впадає в озеро Бурнас. Довжина 67 км. Річка вперше зафіксована на карті Молдавії 1783 року під назвою Halkilia. Цю ж назву (Galkilia) носило і татарське поселення, розташоване на її лівому березі в районі сучасного села Карналіївка. Від цього поселення, ймовірно, і походить назва річки.

Алтик-Гьоль – пересихаюче солоне озеро в верхній (північній) частині озера Карачоус (Татарбунарський район). Інколи Алтик-Гьоль вважали затокою оз.Карачоус. В нього впадає річка Сарияри. Площа – 3,5 кв.км. Назва від тюркського «алт, алти» – низ, нижній, нижня сторона, дно

і «гьоль» - озеро, нижнє озеро.

Базар`янка – балка в Татарбунарському і Білгород-Дністровському районах, впадає в озеро Солоне в напрямку з північного сходу на південний захід. Довжина – 5 км. Назва від села Нижня Базар`янка (Ясногородка), яке на ній розташовувалося.



Будур – озеро в Татарбунарському районі. Утворилось в результаті відчленування піщано-черепашковим пересипом від лиману Шагани. Площа – 2,6 кв.км. Назва від татарського поселення Будур, яке розташовувалося за 4 км на півночі від нього. Зараз це село Кочковате (до 1945 р. – Будури). Назва поселення походить від тюркського географічного терміну «Будур» – горбиста місцевість.

Будур – балка в Татарбунарському районі, що впадає в озеро Будур. Довжина 13 км. Пересікає село Кочковате (Будури), звідси і назва.

Бурнас – озеро (лиман) в Татарбунарському районі, розташоване на узбережжі Чорного моря між озерами Алібей і Будацьким (Шаболацьким). Від моря відокремлене косою Сибір. Площа – 23 кв.км.

Назву одержало від двох татарських поселень Бурнас і Бурнасул, які розташовувалися на східному березі озера в районі сучасного села Базар`янка. Назва самих поселень походить від тюркського антропоніма Бурнас. Подібно до турецького «Bunpas» – носатий, з великим носом, довгоносий, з орлиним носом.

Бурнас – мис на узбережжі Чорного моря біля східного берега оз. Бурнас. На мисі розташоване село Лебедівка.

Весела Балка – балка в Татарбунарському районі, впадає в оз. Алібей зі східної сторони. Довжина – 9 км., проходить через села Веселе і Весела Балка. Назва від українського «Веселий» (весела) тобто, приємний на вигляд, не похмурий.

Глибока балка – балка в Татарбунарському районі, впадає в озеро Хаджидер зі східної сторони. Довжина – 16 км. **Калфа** – півострів на узбережжі Чорного моря (Татарбунарський район), розташований між озерами (лиманами) Алібей і Бурнас. Назва від прізвища акерманського грека Страті Калфа, який в 1807-1814 рр. добував тут сіль.

Калфа – мис, що є за-

кінченням півострова Калфа.

Камчатка – півострів на узбережжі Чорного моря (Татарбунарський район), розташований між озерами Шагани і Будури з заходу та Алібей і Карачоус зі сходу. Закінчується мисом Камчатський Ріжок. Назва дана півострову, як синонім «дуже віддаленого місця» від якихось основних об'єктів.

Камчатка – протока в Татарбунарському районі, що з'єднує озера Шагани і Алібей. Розташована між мисом Камчатський Ріжок і косою Сибір. Назва від півострова Камчатка.

Камчатський Ріжок – мис в Татарбунарському районі, який є закінченням півострова Камчатка. Розташований між озерами Шагани і Алібей. Назва від півострова Камчатка.

Карагьоль – озеро в Татарбунарському районі, розташоване на узбережжі Чорного моря між озерами Алібей і Бурнас, з якими з'єднане протоками. Від Чорного моря відокремлене косою Сибір. Площа – 4,6 кв.км. Карагьоль інколи рахують затокою озера Бурнас.

Назва від тюркського «кара» (турецького кара), тобто чорний, земля і «гьоль» (gol) – озеро, «Чорне озеро». Дно озера покрите шаром чорної грязі, яка складається з мінеральних сполук з домішками органічних речовин.

Карагьоль – півострів в Татарбунарському районі, що розташований між озерами Бурнас і Карагьоль. Назва від озера Карагьоль.

Карачаус – озеро в Татарбунарському районі, розташоване між озерами Шагани і Алібей. Сполучається з озером Алібей протокою завширшки 3 км. Площа біля 15 кв.км. Назву одержало від татарського поселення Карачауш, яке в XVIII ст розташовувалось на північ від озера на місці сучасного села Жовтий Яр. В основі ойконіма тюркською власне ім'я Кара-Чауш, де «Кара» це чорний (в іменах «великий, могутній»), а «Чауш» - гінець.

Магала – річка в Татарбунарському районі протікає через село Вишневе і впадає в озеро Магальське (басейн озера Шагани). Довжина – 20 км. Назва від татарського поселення Магала, яке в XVIII ст розташовувалось на ній на місці сучасного села Вишневе. Тюркське «Магала/Махала», тобто поселення, округ, район, квартал міста.

Магальське озеро – озеро в Татарбунарському районі. розташоване в західній частині озера Шагани, з яким з'єднане протокою. Площа – 0,76 кв.км. Назва від річки Магала, яка в нього впадає.

Малошаганське озеро – озеро в південно-західній частині оз. Шагани, від якого відокремлене піщаним пересипом. Площа – 1,12 кв.км. Назва від оз. Шагани.

Мартаза – озеро в Татарбунарському районі, розташоване в північній частині озера Шагани, від якого відокремлене піща-

ним пересипом. Площа – 0,43 кв.км. В XVIII і на початку XIX ст. цю назву носило озеро Шагани. Після того, як в 1812 році Бессарабія відійшла до Росії, назва озера змінилась. Воно стало називатись Шагани (від села Шагани), а назва Мартаза перейшла на невеличке безім'яне озеро, яке розташовувалось на північ від нього. Назва походить від тюркського власного імені «Муртаза», тобто обранець.

Мартаза – балка в Татарбунарському районі, впадає в озеро Мартаза. Проходить через село Рибальське (до 1945 р. – Мартаза). Довжина – 6 км. Назва від о.Мартаза.

Сарияри – річка в Татарбунарському районі, впадає в озеро Алтик-Гьоль (частина оз. Карачаус). Довжина – 25 км. Протікає біля сіл: Маразліївка, Жовтий Яр, Царичанка. Назва від татарського поселення Сарияр, яке в XVIII ст розташовувалось з північної частини села Маразліївка, тільки на протилежному боці. В основі ойконіма тюрк. «Сари» - жовтий, світлий, блідий і «Яр» - яр, балка.

Сибір – коса в Татарбунарському районі, яка відокремлює Тузловську групу лиманів (Шагани, Алібей, Бурнас) від Чорного моря. Назва виникла в другій чверті XIX ст., коли на цих озерах вівся промисел солі. Дана скоріш робітниками соляних промислів і є прозивною, як і решта подібних назв цього регіону. Такі назви, переважно даються окремим географічним об'єктам, визначаючи тим самим їх крайнє положення від-

носно якогось основного об'єкту. На косі Сибір до 1856 року розташовувався Сибірський №234 кордон прикордонної варти, а на початку XX ст (до 1917 р.) рибальський хутір «Кордон Сибірський».

Солоне озеро – озеро в північній частині озера Бурнас, від якого відокремлене пересипом (Татарбунарський район). Площа - 3 кв.км. З кінця XVIII ст. по 20-ті роки XX ст. озеро носило назву Базир'ян. Це найменування воно отримало від татарського поселення Базир'ян (Badseran на карті Молдавії 1783 р.), яке розташовувалось в північно-східній частині озера на місці неіснуючого зараз села Ясногородка. Етимологія цього ойконіма не зовсім ясна. Можливі два більш-менш прийнятні тлумачення:

1) від тюркського власного імені Басир/Басир'ян;

2) від тюркського «Бад» – поганий, кепський і «Сир/Сиран» - урвище, яр, берег.

Виникнення назви Солоне відноситься до 20-х років XIX ст. і є результатом картографічної помилки. На румунських картах цього періоду назви багатьох солоних озер південної Бессарабії починались зі слів Lacul Sarat («солоне озеро») і далі йшла назва озера. На одній з карт при позначенні озера Базир'ян (наприклад на карті 1925 р.) замість повної фрази Lacul Sarat Bazirian, помилково, чи в зв'язку з відсутністю місця для написання, було написано тільки два перших слова. Наступні карти продублювали цю по-

милку, і озеро Базир'ян перетворилось в озеро Солоне.

Хаджидер – річка в Штефан-водському районі Молдови, Білгород-Дністровському. Саратовському, Татарбунарському районах Одеської обл. Впадає в озеро Хаджидер. Довжина – 94 км. На протязі XVIII-XX ст назва річки на картах і в письмових джерелах фіксується в варіантах: Хаджідере/Хаджидер/Гаджідер/Аджи-дере. Існує два пояснення цієї назви, перша, від тюркського власного імені «Хаджі» і тюркського географічного терміну «Дере» – «річка, що пересихає влітку; ручай, русло пересихаючої річки; яр; водотік; жолоб; канава», тобто, «річка Хаджі». Друга, від тюркського «Аджи» – гіркий і того ж таки терміну «Дере», тобто «гірка річка». Судячи з якості води в цій річці – вона дійсно солонувата на смак – другий варіант виглядає більш прийнятним.

Хаджидер – озеро (лиман) в Татарбунарському, розташоване на північ від озера Алібей, від якого відокремлене піщаним пересипом. Площа – 10 кв.км. Назва від річки Хаджидер, яка в нього впадає.

Хаджі-Ібрагім – північна частина озера Бурнас, яку інколи рахують окремим озером (Татарбунгарський район). Від озера солоного відокремлене перешийком, по якому проложено дорогу, що з'єднує села Тузли і Базар'янку. Назва

від тюркського власного імені Хаджі-Ібрагім. За повідомленням О.А. Скальковського це озеро належало турецькому поміщику Хаджі-Ібрагіму.

Шагани – озеро (лиман) в Татарбунарсько-

му районі. Розташоване на узбережжі Чорного моря між о.Сасик (Кундук) і Алібей. Від моря відокремлене косою Сибір. Площа – 70 кв.км. До 1812 р. озеро носило назву Муртаза. Походить

вона від татарського поселення Муртаза, яке в XVIII ст розташовувалося на лівому березі річки Магал, між сучасними селами Вишневе і Трихатки. В основі ойконіма тюркське власне Мур-

таза. Після 1812 року озеро стали називати Шаганським, або Шагани. Назва запозичена від села Шагани (зараз Приморське). Село виникло на місці татарського поселення Біюк-Шагін.

От имени Природы говоря...
От имени Природы и во славу
Природе возвратим ее права,
Пока Земля на Солнце не упала.
Давно летим в космической пыли
Куда?

Зачем?

И для чего? –

Не знаем.

Себе твердя: «Природы мы цари», -
В Природе ни фи́га не понимаем.
Уж на Земле озоновый сквозняк.
Смотри, чтоб Человечество не сдуло.
Без прав Природы
Жить нельзя никак,
Пока Земная совесть не заснула.
Оставьте философию вражды,
Враги природы и враги народа.

Куда ни глянешь всех цветов враги,
Все борются не разбирая брода.
Нет победителей и побежденных нет.
И наша жизнь – совсем не бой на сцене.
Не нужно над Природою побед,
Уже достаточно кровавых воскресений.
Но снова клич: «Давайте выживать!»
Борьба за выживание – новый лозунг.
Вам было мало классовой борьбы?
Взамен нее – зеленые угрозы.
Искусство жить трудней, чем выживать.
Его уроки вместе постигая,
Разучимся с Природой воевать,
Себя Людьюми в Природе узнавая.
От имени Природы говоря...
От имени Природы и во славу
Природе возвратим ее права,
Пока Земля на Солнце не упала.

А. Асмолов



Після завершення курортного сезону усі підраховували прибутки. Роз'їхалися до нового сезону, забувши прибрати територію. Після нашого відпочинку Природа підраховує одні збитки. Ось що залишилося на кращому курорті району – Лебедівці (грудень 2010р.)



Курортна зона «Лебедівка». Вже декілька років поспіль височіють споруди за високим парканом на піщаному пересипі, повністю перегородивши його від лиману Бурнас до Чорного моря. Чия це власність? Хто і на якій підставі надає дозволи для будівництва на піщаному пересипі? А якщо будівництво незаконне, то чому будівлі не знесені? – це запитання ми адресуємо Татарбунарській прокуратурі.

Екологічна газета «Ойкумена» №11-12 (31-32) грудень 2010р Татарбунарської РГЕО «Відродження»

Матеріал спеціального випуску підготували: І.Вихристюк, І.Максимчук (РГЕО «Відродження»); О.Степаненко (ГО «Зелений Світ»); Т.Чорна, О.Лапочкіна І.Гержик, О.Чекотун (МЕЦ ім. В.І.Вернадського); О.Волошкевич, М.Яковлев (Дунайський біосферний заповідник)

Малюнки: Наталя Кучерява

Фото: Ігор Гержик, Максим Яковлев, Георгій Алексєєнко

Видання неприбуткове.

Наша адреса: 68100
Одеська бласть, м.Татарбунари
вул. К. Маркса буд.33, кв.14
тел.: 3-10-66
e-mail: csd_tat@i.ua

Газета «Ойкумена» роздрукована за кошти проекту «Громадянська ініціатива на захист соціальних та економічних прав», що впроваджується Творчим центром ТЦК в партнерстві з Інститутом громадянського суспільства за фінансової підтримки Європейського Союзу. Зміст газети відображає точку зору РГЕО «Відродження» і не відображає точку зору Творчого центру ТЦК, Інституту громадянського суспільства та Європейського Союзу.

Редактор І. Вихристюк, макет, комп'ютерна верстка І. Бурлаченко

ПЛАНУЄМО
ГРОМАДОЮ

