

# Siyasi Coğrafya Açısından Türkiye (Hatay) – Suriye Sınırı

*Turkey (Hatay) – Syrian Border In Terms of Political Geography*

**Ahmet Atasoy\*, Reşat Geçen, Hüseyin Korkmaz**

*Mustafa Kemal Üniversitesi, Fen Edebiyat Fakültesi, Coğrafya Bölümü, HATAY*

*\* İletişim yazarı: A. Atasoy, e-posta: aatasoy@mku.edu.tr*

**Öz:** Türkiye (Hatay) – Suriye sınırı, cumhuriyet tarihinde en son şekillenen siyasi sınırdır. Sınırın Asi Nehri, Afrin Suyu, fay diklikleri ve su bölümü çizgilerinden geçen bölümü doğal sınır, tarım arazileri ile yerleşme merkezlerinin ortasından geçen bölümü ise yapay sınır özelliğindedir. Bu çalışmada söz konusu sınır, siyasi coğrafya açısından değerlendirilmiştir. Çalışmaya başlanmadan önce sınırın genel özellikleri 1/25.000 ölçekli topografya haritaları ve bu haritalardan oluşturulan sahanın sayısal yükseklik modeli üzerinden belirlenmiştir. Daha sonra elde edilen haritalar çakıştırılarak sınırın geçtiği sahalara fiziki coğrafya özellikleri analiz edilmiştir. Sınır köylerinde yapılan anket ve mülakatlarla sorunlar yerinde tespit edilmiştir. Bugün Türkiye – Suriye sınırında yerleşme bütünlüğünün bozulması, kaçakçılık, mülteci, mayınlı tarım ve mera arazileri ile su kaynaklarının paylaşımı gibi sorunlar bulunmaktadır.

**Anahtar Kelimeler:** Siyasi Coğrafya, Türkiye, Suriye, Hatay, Sınır

**Abstract:** Turkey (Hatay) – Syria border is the last specified political border through Turkish Republic history. The part of this border tracing on River Asi, River Afrin, fault side, and drainage divide contributes the natural border and the remaining part passes through agricultural area and settlement areas is artificial border. This border has been investigated in terms of political geography in this study. At the beginning of this study the general properties of border was determined by using topographic maps with scale of 1/25.000 and Digital Elevation Model (DEM) generated based on topographic maps. Then by overlying the generated maps, physical geography properties of border and near surrounding were analyzed. In addition several interviews and questionnaires were carried out with mukhtars and experts in villages located close to border. Therefore the problems were observed and investigated in place. Today there are several problems based on Turkey – Syria border; divided settlement areas, smuggling, refugees, mine placed agricultural and pasture areas, and problems with sharing water resources.

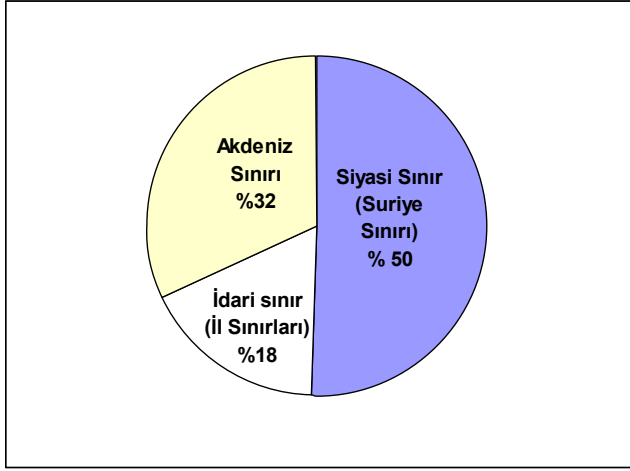
**Keywords:** Political Geography, Turkey, Syria, Hatay, Border

## 1. Giriş

Hatay, Türkiye'nin en güney sınırını oluşturur. Yüzölçümü 5556,8 km<sup>2</sup> olan il, 548,8 km uzunluğunda sınıra sahiptir. İlin 175,6 km (%32) uzunluğundaki batı sınırını Akdeniz oluşturur. Kuzey sınır idari bir sınır olup 96,3 km uzunluğundadır. Bunun 19 km'si Adana, 46,7 km'si Osmaniye, 30,5 km'si ise Gaziantep il sınırından oluşur. İlin doğu ve güneyindeki 276,9 km uzunluğundaki Türkiye-Suriye sınırı ise siyasi sınır özelliğindedir (Çizelge 1). Buna göre il sınırlarının %50'sini siyasi, %18'ni idari ve %32'sini deniz sınırı oluşturur (Şekil 1)

**Çizelge 1.** Hatay ili sınır uzunlukları

Sınır	Uzunluk (Km)	%
Siyasi Sınır (Suriye Sınırı)	276.9	50.4
İdari sınır (İl Sınırları)	96.3	17.6
Akdeniz Sınırı	175.6	32.0
Toplam	548.8	100



Şekil 1. Hatay'ın sınır uzunluklarının oransal olarak dağılışı

## 2. Hatay – Suriye Sınırı

Türkiye kara sınırı toplam uzunluğu 2.753 km'dir. Bu sınırlarımız Yunanistan, Bulgaristan, Gürcistan, Ermenistan, Azerbaycan, İran, Irak ve Suriye devletleriyle olup en uzun sınır Suriye ile olmaktadır. Türkiye – Suriye sınırı 877 km uzunluğunda olup, Türkiye kara sınırlarının % 31,8'ini oluşturur. Aynı zamanda Suriye ile sınırı bulunan Şırnak, Mardin, Şanlıurfa, Gaziantep ve Kilis illerimiz arasında en uzun kara sınırı 276,9 km (%31,5) ile Hatay iline aittir.

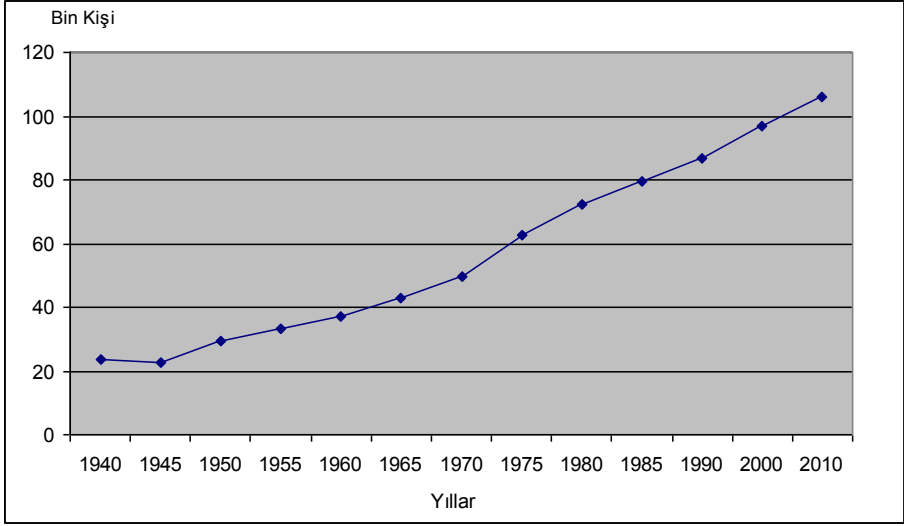
Hatay – Suriye sınırı, cumhuriyet tarihinde en son şekillenen siyasi sınırlarımızdır. 15 Kasım 1919'da İngiltere – Fransa arasında imzalanan *Suriye İtilafnamesi*'ne göre Adana, Maraş, Urfa, Hatay ve Suriye Fransa'ya bırakılmıştır. Ancak Hatay, Misak-ı Milli sınırları içinde yer almaktaydı. Konu hakkında zaman zaman Türk-Fransız ikili görüşmeleri olduysa da bundan olumlu bir sonuç elde edilemedi. Bunun üzerine silahlı çatışmalar başladı. Silahlı çatışmaların durulması amacıyla 20 Ekim 1921 tarihinde Ankara'da İtilafnamesi'yle Hatay sınırlarımızın dışında bırakılmıştır (Hatipoğlu, 2010: 168-170). 9 Eylül 1936 tarihinde Fransa ile Suriye arasında gerçekleşen antlaşmayla Suriye'ye tam bağımsızlık verilmiştir. Böylece Hatay Suriye yönetimine geçmiş oldu. Bunun üzerine Türkler konunun çözüme kavuşması için Birleşmiş Milletlere başvurdu. Ancak buradan bir sonuç alınmamıştır. Türkiye ile Fransa yakınlaşmasından sonra 24 Ağustos 1938'de Türk ve Fransız ordularının garantisi altında Hatay'da Millet Meclisi seçimi yapılmıştır. Seçimlerin ardından Bağımsız Hatay Cumhuriyeti kurulmuştur. Bundan sonra 29 Haziran 1939'da Hatay Millet Meclisi oybirliği ile anavatana katılma kararı almıştır. 23 Temmuz 1939'da Türkiye Büyük Millet Meclisi adına Hatay'a Türk heyetinin gelişi ile birlikte katılım gerçekleşmiştir (Hatipoğlu, 2010:172-176)

Hatay'ın anavatana katılışından 1945 yılına kadar nüfusta bir azalma görülmüştür. Bundan sonra nüfus, her ne kadar sınır bölgesinde zaman zaman göçler yaşansa da hızlı bir şekilde artmıştır (Çizelge 2). Yıllara göre şehir ve kırsal nüfusunda göçlere bağlı olarak dalgalanmalar görülse de (Şekil 2) bugün sınırda en fazla nüfus Reyhanlı ilçesinde yaşar.

**Çizelge 2.** Hatay-Suriye Sınırında yıllara göre nüfus (1940 – 2010)

İlçeler	1940	1945	1950	1955	1960	1965	1970	1975	1980	1985	1990	2000	2010
<i>Yayladağı</i>	3311	3681	3756	3899	4119	4504	4889	4691	4536	4258	4216	3439	2578
<i>Altınözü</i>	8072	7362	8566	9481	10906	11114	14028	15753	16966	18894	19440	22622	21629
<i>Antakya</i>	475	457	516	697	766	1370	867	1359	1504	2110	2392	2820	384
<i>Reyhanlı</i>	8532	8295	12025	13359	15744	19999	24428	32390	38761	43747	49558	58085	69372
<i>Kumlu</i>	1131	1161	1086	1362	759	878	983	1202	1757	1498	1556	1928	1694
<i>Kırıkhan</i>	1149	1041	1340	1499	1309	1660	1649	1925	2589	2443	2753	2588	3092
<i>Hassa</i>	743	473	2310	2874	3298	3361	2938	5341	6034	6394	6739	5593	7451
<b>Toplam</b>	<b>23413</b>	<b>22470</b>	<b>29599</b>	<b>33171</b>	<b>36901</b>	<b>42886</b>	<b>49782</b>	<b>62661</b>	<b>72147</b>	<b>79344</b>	<b>86654</b>	<b>97075</b>	<b>106200</b>

**Kaynak:** TÜİK, 1940 - 2010



**Şekil 2.** Hatay-Suriye Sınırında nüfusun yıllara göre değişimi (1940-2010)

Hatay-Suriye sınırı, jeomorfolojik özelliklerin yanında (Çizelge 3) idari yapı dikkate alınarak dört bölüme ayrılabilir.

**Çizelge 3.** Hatay-Suriye sınırının jeomorfolojik birimlere göre dağılışı

Jeomorfolojik Birimler		Uzunluk (km)	%'si
<i>Akarsu Vadisi</i>	<i>Asi Nehri Vadisi</i>	52	18.8
	<i>Karasu Çayı Vadisi</i>	30.1	10.9
	<i>Afrin Çayı Vadisi</i>	4.9	1.8
<i>Plato</i>		133.4	48.2
<i>Ova</i>		44.5	16.1
<i>Dağ</i>		11.9	4.3
<b>Toplam</b>		<b>276.9</b>	<b>100</b>

## 2.1. Hassa, Kırıkhan ve Kumlu ilçeleri-Suriye Sınırı

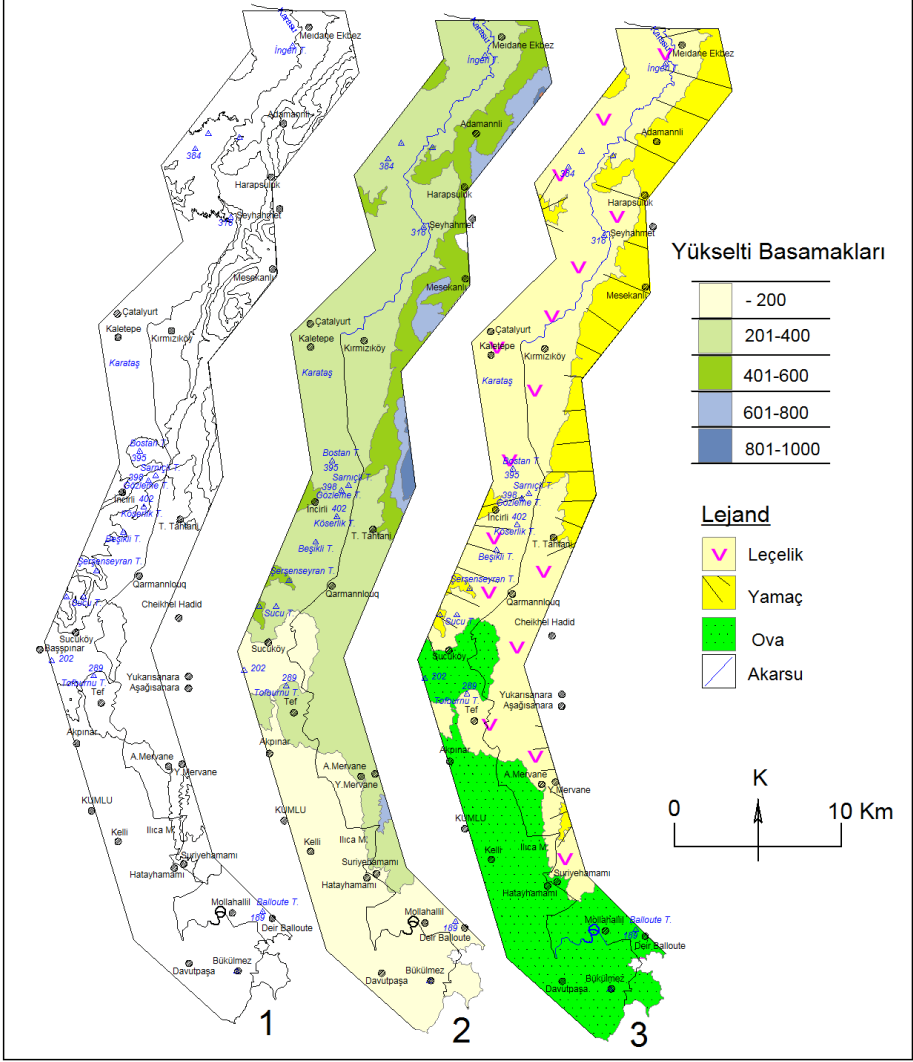
Sınırın bu bölümü Hassa, Kırıkhan ve Kumlu İlçeleriyle Suriye arasındaki sınırı kapsar. Meidane Ekbez'in kuzeyinden başlayan sınır, Karasu Çayı'nın talveg çizgisini takip ederek (30.1 km) güneye doğru volkanik araziden geçtikten sonra Kaletepe kuzeydoğusunda Karasu Çayı'ndan ayrılır. Bu bölüm Kurt Dağları (Suriye) ile Hassa leçeliklerini (lav akıntıları) birbirinden ayırırken aynı zamanda Hassa-Suriye arasındaki sınırı oluşturur (Şekil 3). Yaz mevsiminde kuraklığın etkisiyle debisi oldukça azalan Karasu Çayı suları, aynı zamanda tarım alanlarının sulanmasında da kullanıldığı için kurur. Böylece yaz mevsiminde Türkiye (Hassa) ile Suriye arasındaki doğal sınır ortadan kalkmış olur.

Sınırın Karasu Çayı'ndan ayrıldıktan sonra güneye doğru Karataş, Sarnıçlı, Gözleme, Köserlik, Beşikli, Şersenseyran, Sucu tepelerinin doğusundan geçen bölümü, Kırıkhan İlçesi-Suriye arasındaki sınırı oluşturur. Bundan sonra Kumlu ilçesi-Suriye sınırı başlar ve güneye doğru Afrin Çayı'na kadar devam eder.

Kuzeyde 400 m yükseltisinden başlayan sınırın yükseltisi güneye gidildikçe azalır ve Kumlu ilçesi Suriye sınırı bitiminde (Amik Ovası) 100 m seviyesine düşer (Şekil 3). Hassa, Kırıkhan ve Kumlu ilçeleri-Suriye sınırında, kuzeyden güneye doğru Meidane Akbez (Sr), Adamanlı (Sr), Harapsuluk (Sr), Seyhahmet (Sr), Mesekanlı (Sr), Çatalyurt (Tr), Kaletepe (Tr), Kızrmızıköy (Sr), İncirli (Tr), T. Tahtani (Sr), Qarmannliouq (Sr), Sucuköy (Tr), Akpınar (Tr), Aşağı Mervane (Sr), Yukarı Mervane (Sr), Kelli (Tr), Hatayhamamı (Tr), Suriyehamamı (Sr), Deir Balloute, (Tr) Davutpaşa (Tr), Bükülmez (Tr) köy yerleşmeleri bulunur. Bağımsız Hatay Cumhuriyeti döneminde bu köylerin birçoğu arasında idari anlamda bir bütünlük söz konusu iken Hatay'ın anavatana katılması sürecinde bazılarında idari bütünlük bozulmuştur. Mesela Hatayhamamı ile Suriyehamamı 1940 yılından önce idari anlamda tek bir yerleşmeden meydana gelirken, 1940 yılından sonra siyasi anlamda ikiye bölünmüştür. Benzer durum Çatalyurt, Kaletepe ve Kırmızı köylerinde de yaşanmıştır.

Hassa-Kırıkhan-Kumlu-Suriye sınırındaki nüfus etnik yapı açısından değerlendirildiğinde Hassa İlçesi'ne bağlı Mazmanlı, Ardıçlı, Aşağıkarafakılı, Bintaş, Korunhüyüğü ve Çınarbaşı köylerinde Kürt kökenli vatandaşlarımız yaşamaktadır. Bu köylerin karşısında yer alan Suriye köylerinde de aynı etnik yapı vardır. Kırıkhan İlçesi'ne bağlı Başpınar, İncirli, Demirkonak ve Kaletepe köyleri ile Hassa İlçesi'ne bağlı Hatay ve Akpınar köyleri Türk vatandaşlarımızdan oluşmaktadır. Bununla beraber Kırıkhan'ın Sucuköy ile Hassa'nın Hatayhamamı köylerinde Çerkez vatandaşlarımız yaşamaktadırlar.

Hassa, Kırıkhan ve Kumlu ilçelerine bağlı sınır köylerinde tarım ve hayvancılığa bağlı ekonomik faaliyetler gerçekleştirilmektedir. Ancak belirtilen köylerde bunların dışında kayıt dışı ve yasal olmayan kaçakçılık yapılmaktadır. Bu kapsamda mazot, sigara, canlı hayvan, çimento ve uyuşturucu gibi mallar alınıp satılmaktadır.



**Şekil 3.** Hassa, Kırıkhan ve Kumlu ilçeleri-Suriye Sınırının topografya (1), yükselti basamakları (2) ve Jeomorfoloji (3) haritası

Sınırdaki 1960 yılına kadar tel örgü bulunmadığı için köyler arasında ticari ilişkiler olağan bir şekilde devam etmekteydi. Hatta Hassa çevresinde yer alan köylerin büyük bir kısmı hayvansal ürünlerini değerlendirmek amacıyla İslahiye – Meydan Ekbez arasında düzenli çalışan tren seferlerinden yararlanmaktaydılar. Ancak 1960 yılından sonra sınıra tel örgü çekilmiş ve mayınlı bölge oluşturulmuştur. Bundan sonra özellikle sınır bölgelerinde sıkıyönetim uygulanmıştır. Bu uygulamaya alışık olmayan halkın önemli bir kısmı bölgeden göç etmiştir. Sınır bölgelerinde güvenliği sağlamak için sınıra yakın tarım arazilerinde çalışma saatlerinin kısıtlanması ile birlikte halkın göçe olan eğilimi daha da artmıştır. Buna karşın kolay ve bol kazanç sağlamak isteyenler burada kalarak kaçakçılığı adeta bir sektör haline getirmişlerdir. Hatta uygulanan sıkıyönetim dönemlerinde vur emri gereğince çok sayıda insan ölmesine ve sakat kalmasına rağmen kaçakçılık faaliyetleri sürdürülmüştür.

Hassa-Kırıkhan-Kumlu-Suriye sınırı, güvenlik açısından bazı olumsuzluklara sahiptir. Sınır boyunca en alçak alanlar Türkiye’de, en yüksek alanlar ise Suriye’de bulunmaktadır (Foto1). Bu nedenle sınır güvenliğini sağlamak amacıyla yapılan karakollarımız alçakta, Suriye karakolları ise daha yüksekte bulunmaktadır. Bugünlerde iç karışıklıkların yaşandığı Suriye’de, Hassa sınırına yakın kesimlerin sınır güvenliği, arazi çalışmaları sırasında edinilen bilgilere göre PKK’ya bırakılmış durumdadır. İleride sınır güvenliği açısından daha büyük sorunların yaşanmaması için Türk karakollarının yerleri yeniden değerlendirilmelidir.

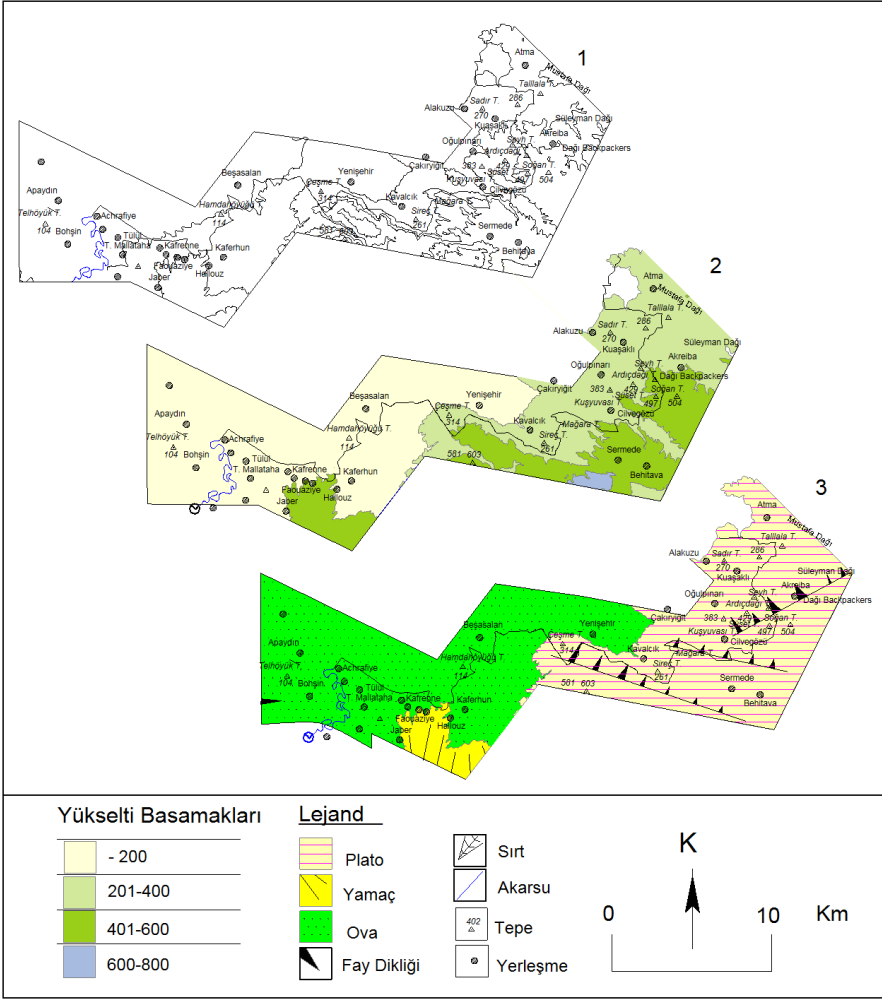


*Foto 1. Hassa ilçesi-Suriye sınırını oluşturan Karasu vadisinde yüksek alanlar Suriye, alçak alanlar ise Türkiye tarafında kalmaktadır.*

Söz konusu sınırdaki endişe verici bir diğer sorun da mayın tarlalarıdır. Yörede yapılan anket sonuçlarına göre mayınlar, özellikle verimli tarım arazilerine rastgele atılmış durumdadır. Bu mayınlar aşırı yağışlardan sonra yüzeysel akışlarla yola kadar taşınmaktadır. Nadir de olsa yoldan geçen traktörler, bu mayınları ezerek patlamalarına neden olmaktadır. Hem can ve mal güvenliğini sağlamak hem de tarım veya mera arazisi kazanmak amacıyla söz konusu mayınların temizlenmesi gerekmektedir.

## **2.2. Reyhanlı ve Antakya ilçeleri-Suriye Sınırı**

Reyhanlı ilçesi –Suriye sınırı çoğunlukla platolardan geçtiği için akarsu vadileri ile vadiler arasında kalan sırtları takip etmektedir. Bu nedenle sınır uzunluğu fazladır. Davutpaşa köyünün kuzeyinde, batıdan doğuya 4,8 km Afrin Çayını takip eden sınır, Deir Ballaute’nin (Sr.) batısında kuzeyden güneye yönelir ve Alakuzu’ya kadar bu istikamette devam eder. Burada tekrar bir müddet batı-doğu yönünde uzanış gösteren sınır, Kuşaklı kuzeydoğusunda güney yönünde Cilvegözü sınır kapısına kadar uzanışını sürdürür. Buradan Asi Nehrine kadar, faylar ile platoların girintili ve çıkıntılı hatlarını takip eden sınır, bazı alanlarda zikzaglar yapsa da genel anlamda doğu-batı yönlüdür. Reyhanlı ilçesi - Suriye sınırı burada son bulur. Daha sonra oldukça kısa olan Antakya ilçesi-Suriye sınır başlar ve kuzey-güney yönünde Asi Nehri’ni takip eder (Şekil4).



**Şekil 4.** Reyhanlı ve Antakya ilçeleri-Suriye Sınırının topografya (1), yükselti basamakları (2) ve Jeomorfoloji (3) haritası

Reyhanlı ilçesi-Suriye sınırı boyunca, Türkiye'ye bağlı Davutpaşahüyükü, Bükülmez, Oğulpınar, Kuşaklı, Cilvegözü, Kavalcık, Göktepe, Konuk, Beşarslan, Apaydın ile Suriye'ye bağlı Atna, Akreiba, Sermede, Harim, Kafrenne, Tülül, Achrafiye köy yerleşmeleri bulunur. Bunlardan Kavalcık hariç hepsinde Arap kökenli vatandaşlar yaşar. 1940 yılından önce bir Çerkez yerleşmesi olan Kavalcık idari anlamda merkezi Suriye'de bulunan Harran Köyü'nün bir mahallesi durumundaydı. Sınır çizildikten sonra Kavalcık, Reyhanlı'ya bağlı yeni bir idari merkez olarak teşkilatlandırılmıştır. Böylece siyasi sınır Harran Köyü'nün ortasında geçtiği için bu yerleşmelerin idari bütünlüğü ortadan kalkmıştır.

Sınırın iki tarafında aynı etnik kökenden yoğun nüfusun bulunması ve bunlar arasında tarihi ve kültürel bağların kuvvetli olması ve aynı zamanda Cilvegözü sınır kapısının burada yer alması Reyhanlı-Suriye sınırında büyük bir sosyo-ekonomik ve kültürel potansiyelin oluşmasına neden olmaktadır (Foto 2). Reyhanlı ilçesinde 8138 kişi kırsal yerleşmelerde ve 61.234 kişi Reyhanlı Şehri'nde olmak üzere toplam 69.372 kişi yaşamaktadır. Sınır 3 km mesafedeki Suriye'nin Harim İlçe merkezinde en az 20 bin kişinin

yaşadığı tahmin edilmektedir. Söz konusu alanda nüfusun yoğun olmasında hiç şüphe yok ki Amik Ovası etkili olmaktadır.



*Foto 2. Reyhanlı- Suriye sınırındaki Cilvegözü Sınır Kapısı*

Cilvegözü Sınır Kapısı, Türkiye ile Ortadoğu arasında bağlantı sağlayan en önemli kapılardan birisi olup, yük ve yolcu taşımaya hizmet etmektedir. Cilvegözü Gümrük Müdürlüğü verilerine göre, 2010 yılında Cilvegözü Sınır Kapısından Suriye'ye 64.906 Türk uyruklu tır geçiş yaparken 8.613 yabancı uyruklu tır Türkiye'ye giriş yapmıştır. Sınır kapısı üzerinden giriş ve çıkış yapan 73.519 dolu tırın, % 87,8'nin Türk uyruklu olması, bu kapının Ortadoğu'yla olan ticaretimizde ne denli önemli olduğunu göstermektedir (Cilvegözü Gümrük Müdürlüğü, 2012).

Cilvegözü sınır kapısında dini bayramlarda da yoğun bir hareketlilik yaşanmaktadır. Özellikle akrabaların bayramlaşması amacıyla her bayram 25 bin kişinin sınırdan geçişi söz konusudur. Aynı zamanda karayolu ile hac vazifesini yerine getirmek isteyenler her yıl Cilvegözü sınır kapısında bir başka hareketliliğin yaşanmasına neden olurlar. Hacı adayları, gümrük işlemleri sonuçlanıncaya kadar Reyhanlı Şehri'nde bulunan Hacı Konaklama Parkı'nda, konaklarlar. Bu alan, 2011 – 2012 yıllarında Suriye'deki iç karışıklardan yüzünden ülkemize gelenler için kamp yeri olarak kullanılmaktadır. Sınır 3 km mesafede yer alan bu mülteci kampı, her hangi bir saldırıya karşı pek güvenli değildir. Bu durum kapının güvenliği için bir risk oluşturmaktadır.

Reyhanlı ilçesi-Suriye sınırında dikkat çeken bir diğer durum ise Davutpaşa - Alakuzu köyleri arasındaki sınır boyunca, mayın döşenmiş geniş tarım arazileridir. Bu mayınlı araziye hayvan otlatmak ve kaçakçılık yapmak amacıyla girenler zaman zaman mayınların patlaması sonucunda ölmekte ya da yaralanmaktadır. Hazineye ait bu arazilerin, mayınlardan temizlenerek tarım ve hayvancılık için kullanılması, hem can ve mal güvenliği açısından istenmeyen durumların ortadan kalkmasına, hem de bu arazilerin ekonomiye kazandırmasına vesile olacaktır.

### **2.3. Altınözü İlçesi-Suriye Sınırı**

Boşi'nin güneydoğusunda Antakya ilçesi-Suriye sınırının bitiminden başlar ve güneye doğru Asi Nehri'ni takip eder (Foto3). Asi Nehri burada Ölü Deniz Fay zonuna yerleştiği için geniş tabanlı bir vadide menderesler çizerek akar. Bu nedenle söz konusu alanda sınır oldukça dalgalı bir görünüme sahiptir (Şekil 5). Darkush'un kuzeyinde Asi Nehri'nden ayrılan sınır, Karbeyaz'ın doğusuna kadar batı, buradan sonra güney yönünde uzanış gösterir. Kolcular'a kadar bu yönde deva eden sınır burada bir kavisle tekrar batıya yönelir. Aslanyazı doğusunda Yayladağı ilçesi-Suriye sınırının başladığı alana kadar uzanır.

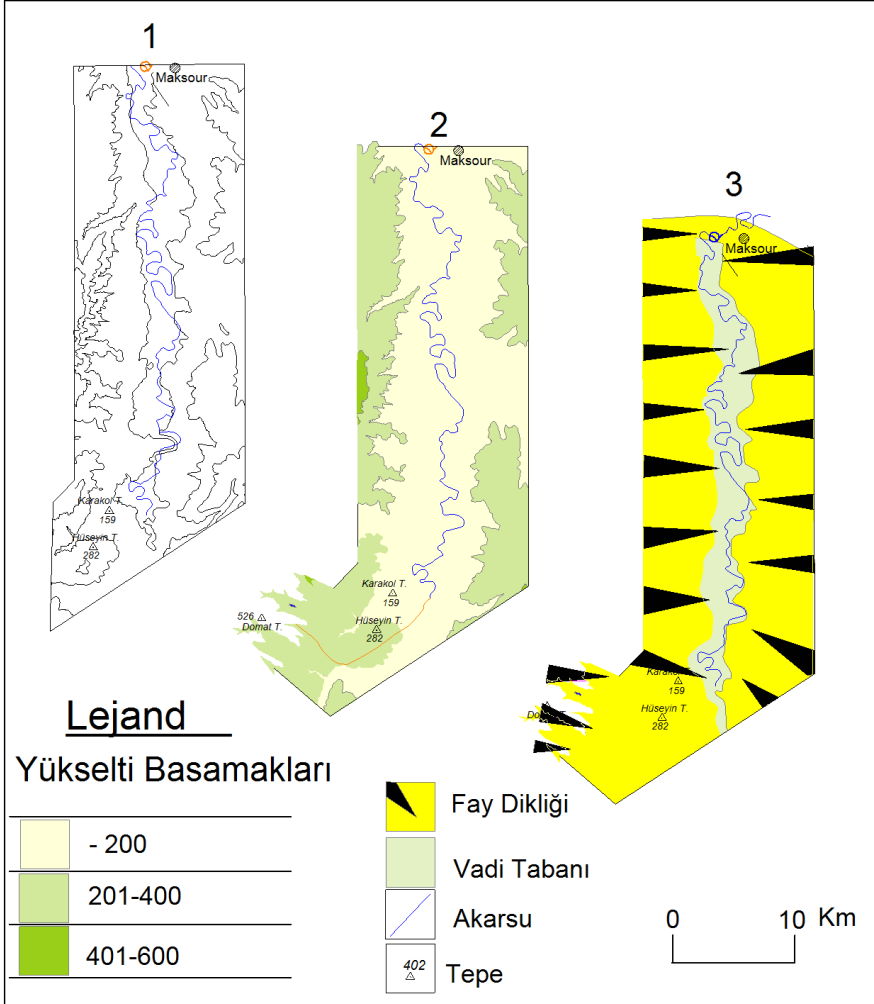




*Foto 3. Altınözü İlçesi-Suriye Sınırı Asi Nehri vadisini takip etmektedir.*

Altınözü ilçesi-Suriye sınırının Asi Nehri'nden oluşan bölümü 52 km uzunluğundadır. Bölgedeki Ölü Deniz Fay zonuna, Pleistosen'de tam anlamıyla yerleşen Asi Nehri'nin akışı, güneyden kuzeye doğrudur. Aynı zamanda Ölü Deniz Fayı, Üst Miyosen - Kuaterner arasında, Asi Nehri'nin, Lübnan Dağları'ndan kaynağını alarak kuzeye doğru uzun bir yol kat etmesi ve sonra Amik Ovası'nda güneye yönelerek Akdeniz'e kavuşmasında etkili olmuştur (Korkmaz ve Karataş, 2009:20). Nehir, Lübnan topraklarından kaynağını aldıktan sonra 40 km kuzeye doğru akarak Suriye topraklarına girer. Daha sonra 366 km kuzeye yolculuğuna devam ederek Türkiye topraklarına ulaşır. Burada bir kavis yaparak güneye yönelen nehir, 98 km sonra Samandağ'da Akdeniz'e dökülür. Doğduğu ve denize boşaldığı yerler Suriye dışında olmasına rağmen bu akarsudan en fazla istifade eden ve ona karşı cüretkâr davranan ülke Suriye'dir.

Sınır aşan ve sınır oluşturan akarsu özelliğindeki Asi Nehri havzasında farklı iklim özellikleri görülür. Ancak havzada genelde yazlar kurak, kışlar ise yağışlıdır. Bu nedenle yazın debide azalış, kışın ise artış görülür. Yıllık ortalama toplam yağış, yukarı havzada (Lübnan) 950 – 1270 mm, orta havzada (Suriye) 760 - 1015 mm, aşağı havzada (Türkiye) ise 505 – 1095 mm arasında değişir. Yaz sıcaklıklarının fazla olması, buharlaşmanın ve sulama suyuna olan ihtiyacın artmasına neden olur. Bu durum sınır aşan akarsudan faydalanma konusunda bazı sorunları da beraberinde getirir. Bu sorunun temelinde Suriye'nin, Asi Nehri'ni sınır aşan akarsu olarak kabul etmemesi ve suyun paylaşımında adil davranış sergilememesi yatmaktadır. Ayrıca kış ve ilkbahar mevsimlerinde yağışın fazla olduğu dönemlerde Suriye'nin Asi Nehri üzerindeki barajlardan Türkiye'ye bilgi vermeden su bırakması, Amik Ovası'nda zaman zaman taşkınların yaşanmasına yol açmaktadır.

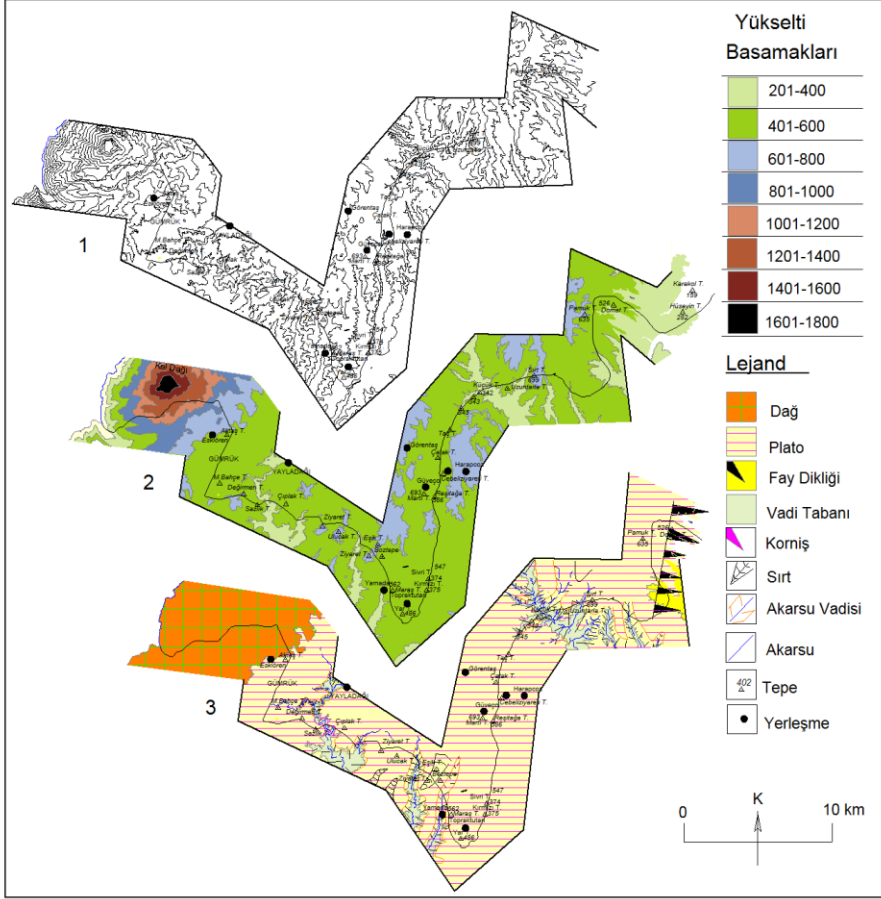


**Şekil 5 .** Altınözü İlçesi-Suriye Sınırının topografya (1), yükselti basamakları (2) ve Jeomorfoloji (3) haritası

Altınözü ilçesi-Suriye sınırı boyunca Kılıçtutan, Erbaşı, Kuyubaşı, Kolcular, Yiğityolu, Sarıbük, Yolağzı Hacıpaşa Keskincik Kıyıgören Ziyaret köy yerleşmeleri bulunur. Bunlardan Yiğityolu dışındakilerde Arap, Yiğityolu'nda ise Türk vatandaşlarımız yaşamaktadırlar. Bu durum sınırın iki tarafındaki halklar arasında kuvvetli ilişkilerin kurulmasına neden olmaktadır. Bunu fırsat bilen köylülerin büyük bir bölümü sınırda kayıt dışı ve yasal olmayan kaçakçılık faaliyetlerine katılmaktadırlar. Bu kapsamda akaryakıt, canlı hayvan, çimento, motosiklet gibi çok çeşitli ürünlerin alış-satışı gerçekleştirilmektedir. Sıkıyönetim dönemlerinde köylerini terk ederek ayrılanlar bile daha sonraları sırf kaçakçılık yapmak amacıyla köylerine tekrar geri dönmüşlerdir. Kaçakçılık yapanların kısa sürede ekonomik düzeylerinin yükselmesi, yörede kaçakçılığı cazip kılmaktadır. Bu nedenle gençlerin önemli bir kısmı ortaöğretimden sonra eğitimlerini keserek kaçakçılık faaliyetlerine başlamaktadırlar.

## 2.4. Yayladağı İlçesi-Suriye Sınırı

Yayladağı İlçesi – Suriye arasında 56,9 km uzunluğundaki sınırın engebesi ve yükseltisi, diğer bölümlere göre fazladır. Asi vadisinden ayrılan sınır, Kuseyr platosunda 400 – 600 m, Keldağ’ında ise 1200 – 1400 m yükseltilerinden geçer. Sınır çoğu zaman akarsu vadilerini dik bir şekilde kesmekte, bu vadiler sınırdaki doğal geçitler oluşturmaktadır (Şekil 6).



**Şekil 6.** Yayladağı İlçesi-Suriye Sınırının topografya (1), yükselti basamakları (2) ve Jeomorfoloji (3) haritası

Altınözü-Yayladağı ilçeleri-Suriye sınırının kesiştiği alandan itibaren güneye doğru devam eden sınır, Türkiye'nin en güneyini oluşturan Topraktutan'a kadar uzanır. Burada ani bir dirsekle kuzeye dönüş yapar ve daha sonra genel anlamda doğudan batıya doğru Keldağ'ına, oradan da Akdeniz'e ulaşır. Böylece Türkiye-Suriye arasındaki sınır son bulur.

Yayladağı İlçesi- Suriye sınırı boyunca yer alan Topraktutan, Aşağıpulluyazı, Güveççi, Görentaş, Uluyol, Arslanyazı, Denizgören, Çandır, Gözlekçiler, Çabala, Kızılcı, Yukarıpulluyazı köylerinde Türk kökenli vatandaşlarımız yaşamaktadır. Sınırın iki yakasında konuşulan dillerin farklılığı, sınır boyunca engebe ve yükseltinin fazla olması ve yoğun ormanların bulunması, kaçakçılık faaliyetlerinin çok sınırlı boyutta kalmasına neden olmuştur. Yine de vadilerin oluşturduğu doğal geçitler kullanılarak az da olsa kaçakçılık yapılmaktadır.

Türkiye ile Suriye arasındaki bir diğer sınır kapısı Yayladağı'nda bulunur (Foto 4). Bu kapıdan daha çok yolcu giriş çıkışı gerçekleşmektedir. Sınır kapısının yük taşımacılığına açılması için yapılan çalışmalar son zamanlarda Suriye'de yaşanan olaylar ve akabinde Türkiye-Suriye ilişkilerindeki gerilmeden dolayı askıya alınmış durumdadır.

Yayladağı ilçesi-Suriye sınırında yaşanan bir diğer sorun ise sınır boyunca yer alan kızılçam ormanlarıyla kaplı gür ormanlık alanlarda zaman zaman çıkan ve büyük boyutlara ulaşan orman yangınlarıdır.



*Foto 4. Yayladağı Gümrük Kapısı daha çok yolcu taşımaya hizmet vermektedir.*

### 3. Sonuç ve Öneriler

Siyasi sınır bir devletin kenar organlarıdır. Bu nedenle hudutlar o devletin gücünü, gelişmesini ve değişikliklerini aksettirirler (Göney, 1993:13). Her yönüyle Türkiye'nin bir parçası olma özelliği gösteren (Alagöz, 1943) Hatay'ın Suriye ile olan sınırı, Türkiye'nin Ortadoğu'ya açılan önem kapılarından biridir.

Suriye-Hatay sınırının önemli bir bölümü, Amik Ovası ile yoğun ilişki içinde olduğu görülür. Ovada yer alan Kırıkhan, Kumlu ve Reyhanlı ilçeleri oldukça yüksek ekonomik potansiyele sahiptirler. Başta Pamuk, mısır, patates, soğan, buğday olmak üzere zeytin ve meyvecilik gibi tarımsal faaliyetlerden yüksek verim elde edilmektedir. Bu durum çiftçilerin ekonomik ve siyasi anlamda güçlü olmasını sağlamaktadır. Ancak Hassa ve Altınözü ilçeleri, ovadaki yerleşmeler kadar yüksek ekonomik potansiyele sahip değildir. Daha çok platolardan oluşan bu ilçelerde hayvancılık, ön plandadır. Buna rağmen en fazla kaçakçılık Amik Ovası sınırında gerçekleştirilmektedir.

Hatay-Suriye sınırında etnik yapı açısından büyük bir çeşitlilik görülür. Kürtler Hassa, Türkler Kırıkhan, Kumlu ve Yayladağı, Araplar ise Reyhanlı ve Altınözü ilçe sınırlarında yoğun olarak yaşamaktadırlar. Bir devlete sonradan katılan siyasi bir ünite o devletin potası içinde eritilmelidir. Şayet o küçük siyasi ünite katıldığı devletin siyasi potası içinde eritilmezse o devlete katılmış sayılmaz (Göney, 1993:13). Ancak Hatay anavatanı katıldığı bugüne bölgede arap kültürünün halen baskın olduğu dikkat çekicidir.

Arap baharıyla birlikte Suriye'de yaşanan olaylar kapsamında Türkiye-Suriye ilişkileri durma noktasına gelmiştir. İç karışıklıklarla iyice belirsizleşen Suriye yönetimi, Türkiye ile ilişkilerini kesmiştir. Bu durum kaçakçılık yapan grupların işine yaramıştır. Eskiden yasal olarak gerçekleştirilen birçok ticari faaliyet, bu günlerde daha çok kaçak olarak yapılmaktadır.

Türkiye - Suriye arasında dostluk ilişkilerin gelişmesi halinde *bölgesel birliğin* temelleri atılabilir. Bu nedenle Suriye-Türkiye arasındaki sınırda bir an önce karşılıklı güvene dayanan ilişkiler yoğunluk kazanmalıdır.

#### 4. Kaynaklar

- Alagöz, ., (1943-1944), Coğrafya Gözüyle Hatay, 1943-1944 Ders Yılı Açış Dersi Notu,
- Arınç, K., (2011) Türkiye'nin Kıyı Bölgeleri (Doğal, iktisadi, sosyal, ve siyasal yönleriyle), Biyosfer Araştırmaları Merkezi, Coğrafya Araştırma Serisi No:102, Erzurum
- Atalay, İ., 2011. Genel Beşeri ve Ekonomik Coğrafya. 5. Baskı, Meta Basım Matbaacılık Hizmetleri, İzmir.
- Atasoy, A., Özşahin, E., (2011) "Hatay'da Nüfusun Yükselti Basamaklarına Göre Dağılışı", 07-10 Eylül 2011, UKCK Uluslararası Katılımlı Coğrafya Kongresi Bildiri Özetleri Kitapçığı, İstanbul.
- Ekinci, D., Özşahin, E., (2010) "Antakya-Kahraman Maraş Grabeninde Kuvaterner Yaşlı Volkan Topografyasının Özellikleri", *Jeolojik Uzaktan Algılama (JEOUZAL) 2010 Sempozyumu, Bildiri Özetleri*, s.: 33-34, 4-5 Kasım 2010, Maden Tetkik ve Arama Enstitüsü, Ankara.
- Erol, O., (1963), Asi Nehri Deltasının Jeomorfolojisi ve Dördüncü Zaman Deniz – Akarsu Sekileri, Ankara Üniversitesi, Dil Tarih – Coğrafya Fakültesi Yayınları Sayı: 148, Ankara
- Göney, S. (1993), Siyasi Coğrafya, İstanbul Üniversitesi Yayın No: 3820, İstanbul
- Gündüz, A., (2008) "XVI. Yüzyılın İkinci Yarısında Amik Nahiyesi (1550-1584)", Mustafa Kemal Üniversitesi *Sosyal Bilimler Enstitüsü Dergisi*, Cilt: 5, Sayı: 10, s.: 233-256.
- Hatipoğlu, S., (2010) Atatürk'ün Dış Politika Zaferi, Hatay Araştırmaları I, Antakya Belediyesi Yayını, Antakya
- Karataş, A., (2010) "Hatay İli'nin Su Potansiyeli ve Sürdürülebilir Yönetimi", Yayınlanmamış Yüksek Lisans Tezi, Mustafa Kemal Üniversitesi Sosyal Bilimler Enstitüsü, Antakya/HATAY.
- Korkmaz, H., Karataş A., (2009) "Asi Nehri'nde Su Yönetimi ve Ortaya Çıkan Sorunlar" Mustafa Kemal Üniversitesi, Sosyal Bilimler Enstitüsü Dergisi, Cilt:6, Sayı:12, sf.18-40, Hatay.
- Korkmaz, H., Fakı, G., (2009) "Kuseyr Platosu'nun İklim Özellikleri" *Mustafa Kemal Üniversitesi Sosyal Bilimler Enstitüsü Dergisi*, Cilt: 6, Sayı: 12, s.: 324–351.
- Korkmaz, H., Gürbüz, M., (2008) "Amik Gölü'nün Kültürel Ekolojisi", *Marmara Coğrafya Dergisi*, Sayı: 17, s.: 1-26.
- Kuşçu, V., (2008) "Samandağ'ın Beşeri ve İktisadi Coğrafyası", Yayınlanmamış Doktora Tezi, Fırat Üniversitesi Sosyal Bilimler Enstitüsü, Elazığ.
- Öztemir, F., Necioğlu, A., Bağcı, G., (2000) "Antakya ve Çevresinin Depremselliği ve Odak Mekanizması Çözümleri" *TMMOB Jeofizik Mühendisleri Odası, Jeofizik*, Cilt: 14, Sayı: 1–2, s.: 87–102.
- Şahin, C., (2006) Türkiye Fiziki Coğrafyası, Gündüz Eğitim ve Yayıncılık, Ankara
- Yıldız, H. Taptık, M.A. (2003) "Hatay İlinin Jeolojisi", Maden Tetkik ve Arama Genel Müdürlüğü, Doğu Akdeniz Bölge Müdürlüğü, Adana
- Yılmaz, Y., (1984) Amanos Dağlarının Jeolojisi. Cilt: I-II-III-IV, İstanbul Üniversitesi Mühendislik Fakültesi, Döner Sermaye İşletmesi, İstanbul