

Isak Gustaf Clason

arkitekt, lärare och ämbetsman

*Isak Gustaf Clason
kämpade för Muren,
för den sant synliga
fasaden och för
gedigna material som
natursten och tegel.
Något som känns igen
i många av hans verk.*

Isak Gustaf Clason var en man med höga ideal. Arkitekten bakom de imponanta Bünsowska husen på Strandvägen, Hallwylska palatset, Nordiska Museet och Östermalms-hallen kämpade för Muren, för den sant synliga fasaden, för gedigna material som natursten eller tegel. Schablonmässiga stuckaturer i gips och dekormässigt pålagd puts skyddade han som pesten.

I 1880-talets eklektiska formklimat var han en föregångare, som dock rätt snart fick se de egna visio-

nerna förbisprungna av yngre och djärvare himlastormares, arkitekter som Carl Westman och Ragnar Östberg som grävde djupare i de nordiska rötterna och strävade efter att forma något genuint eget och nytt.

Samtidigt var Clason den konstnärligt medvetna arkitekten som vid sidan av husritandet hann med en exceptionellt bred karriär. Lärare och professor, ämbetsman och en av grundarna till Byggnadsstyrelsen, Fastighetsverkets föregångare.

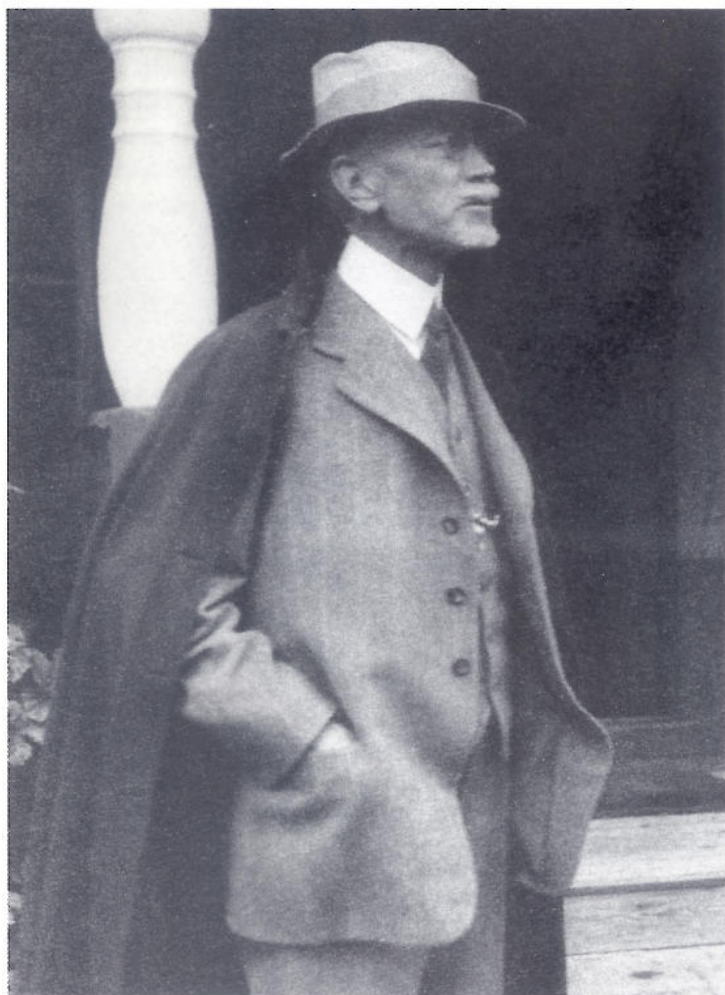
Han föddes 1856 på släktgården Rottneby utanför Falun. Författaren av hans biografi, konsthistorikern Hans Edestrand, avslöjar att Isak Gustaf ansågs undervisande redan som barn. Alltid redig och klar, villig att grundligt och sakligt bena upp varje problem.

26 år gammal, år 1881, hade han avslutat sin arkitektutbildning med den äran. Inte bara lämnat Tekniska högskolan utan också vunnit den prestigefyllda kungliga medaljen för sitt förslag till kanslihus. Och med detta också fått ett generöst statligt resestipendium, som han senare (åren 1883–86) utnyttjade för arkitektoniska strövtåg i Europas kulturella metropoler.

Men han nöjde sig inte med detta utan hade också genast efter examen öppnat eget arkitektkontor tillsammans med studiekamraten Kasper Salin (som för övrigt gett namn åt det pris som fortfarande årligen delas ut för bästa byggnad), "Buspraktiken" som Clason själv kallade firman, eftersom uppdragen först mest handlade om att hjälpa tidens spekulationsbyggmästare med ritningar till fasader och trapphus.

Hur husen såg ut inuti, det vill säga genomtänkt planlösning av lägenheterna och deras funktioner, brydde man sig ännu inte så mycket om.

Vid sidan av arbetade han som



Isak Gustaf
Clason
1856–1930



Innanför Hallwylska palatsets slutna fasad öppnar sig gården i full lekfullhet. Springbrunn och kolonetter skvallrar om inspiration från venetianska palats.



assistent och vikarierande lärare både på Teknis arkitektursektion och på Konstfackskolan (som då kallades Tekniska skolan).

När unge Clason gav sig iväg på Europatrippen – med Eslöv och Madrid som första viktiga arkitektoniska anhalter (Eslöv för att beundra Helgo Zettervalls stationshus

i romansk stil som han i brev hem till kompanjonen Salin fann ”alldeles utsökt bra gjort”) – låg ritningarna till två bostadshus redan klara, nämligen de högvälborna Rosenborgska huset vid Stureparken och Söderströmska huset i hörnet av Artillerigatan och Kaptensgatan, som kan betraktas som den egentliga in-

ledningen på Clasons arkitektbana.

Det verkliga genombrottet kom dock med Bünsowska huset på Strandvägen år 1887. Här lyckades Clason få gehör för idéerna om murens primat, om den ”äka” och synliga stenen. I viss mån förverkligade han även en mer organisk uppbyggnad av huset, skapade en struk-



Hallwylska palatsets överdådiga salong i svensk barock är inredd av Clason med Tessinska palatset som förebild. Lagg märke till den vackra Steinwayflygeln från 1896 där Clason ritat fodralet.

tur där byggnadens inre funktioner delvis fick styra fasadens utseende.

Och sen var det igång. Uppdraget följde på varann i tät följd: Östermalmshallen och Norrlands nation 1888, Lejonalds slott 1889, Telegrafverket i Göteborg 1891.

Vid sidan av de eleganta bostadshusen i Stockholm – förutom flera

på Strandvägen också Adelswärdiska huset bredvid Sagerska i hörnet av Strömgatan och Drottninggatan, och Hallwylska palatset på Hamngatan – ritade Clason en lång rad villor och mindre slott. Där anses han som en förnyare av själva boendet. Med engelska ideal som förebild strävade han efter komfort och vardagstriv-

sel istället för det gamla idealet med stela och ständigt representativa rum.

Om Bünsowska får betraktas som genombrottet – och den av Clasons byggnader som mest påverkat samtiden – så är Arthur Hazelius fosterländska Nordiska Museet (1889–1907) hans mest omfattande verk.

Lite elakt kan man notera hur

den brett engagerade Clason först ofta satt med i någon priskommitté och sen själv fick förtroendet att rita huset ifråga. I fallet Nordiska Museet kom han in som assistent åt professor Magnus Isaeus, som efter något år plötsligt avled – så Clason fick ta över och kom till slut att stå som den storskandinaviska vasaborgens upphovsman.

Ingenii gubernator cor – må hjärtat styra förnuftet – löd hans personliga valspråk. Men med "hjärta" menade han nog inte känslorna, konstaterade sonen Gustaf Clason senare, utan snarare, kan man förmoda, den oupphörligt och väl överlagda ambitionen att handla gott och rätt.

Över huvud taget tycks han ha varit en extremt balanserad person. Sonen Gustaf – som också blev arkitekt – vittnar om en nästan onaturligt harmonisk far som aldrig blev upprörd eller otålig, som trodde alla om gott och levde i ett äktenskap utan minsta schism.

Även arkitekturhistorikern Erik Lundberg – som träffade Clason som ung – talar om hans frapperande sätt att vara tyst; "ett lyssnande och sedan ett klart, enkelt ställningstagande, framfört helt utan af-



År 1897 stod Hallwylska palatset inflyttningsklart i typisk sydeuropeisk renässansstil. Palatset med den slutna fasaden av sandsten och granit anses vara Clasons paradnummer.

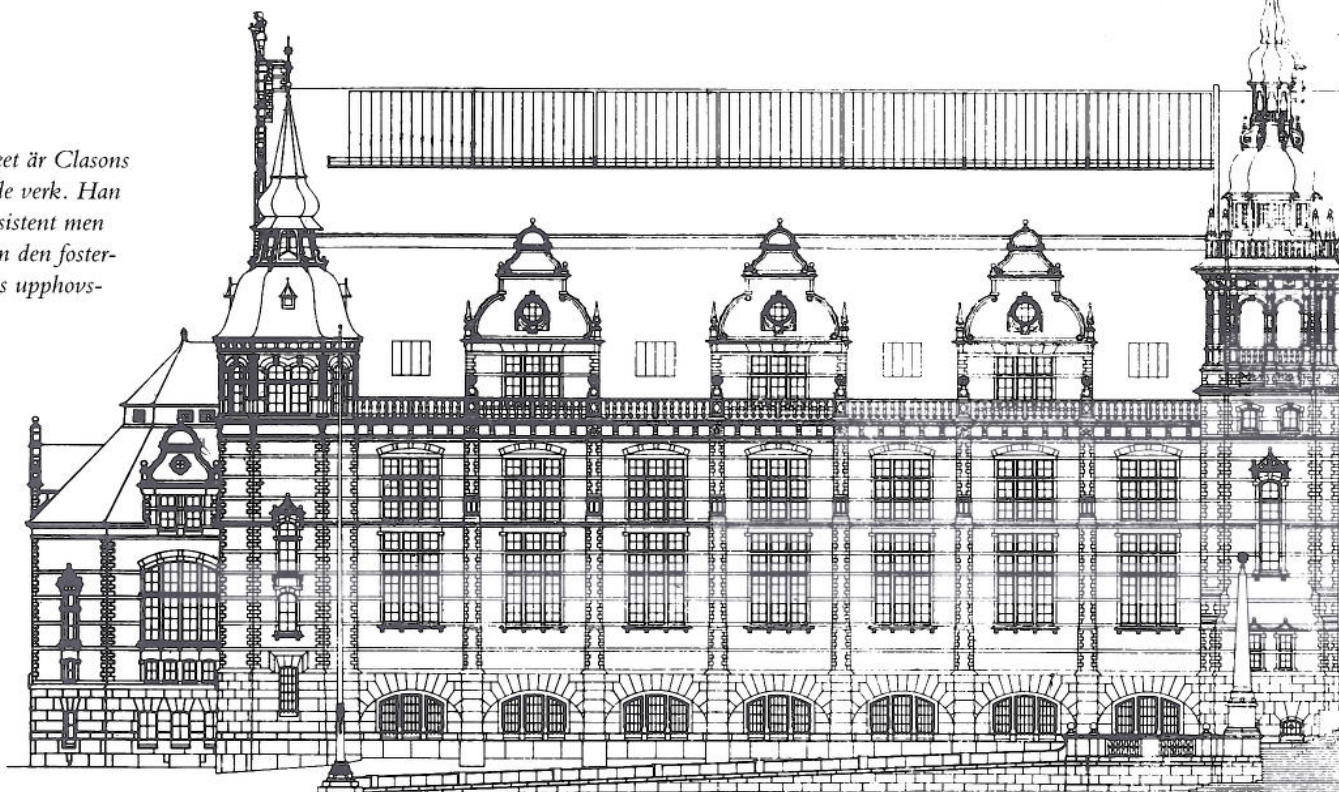
fekt". Det kommer därför knappast som någon överraskning att Isak Gustaf av elever och kollegor ibland kunde kallas både "Gud Fader" och "Sankte Clason".

Ändå märktes en viss trötthet i tonen när han 1905, 49 år gammal,

lämnade arkitekturprofessuren på Teknis för att ägna sig åt Överintendentsämbetet, Byggnadsstyrelsens föregångare.

– Jag har aldrig förstätt när mina professorskollegor vid KTH entusiastiskt talade om

Nordiska museet är Clasons mest omfattande verk. Han kom in som assistent men kom att stå som den fosterländska borgens upphovsman.



det föryngrande och uppfriskande i umgänget med eleverna, konstaterade han senare.

1890 hade han sökt Magnus Isaеus' professur och fått den. Men under de 15 åren mellan 1890 och 1905 skedde en avsevärd förskjutning inom svensk arkitektur. Det eklektiska 90-talstänkande som Clason stått för – hårt bundet av historiska och internationella förebilder – upplevdes allt starkare som en återvändsgränd.

– På kortare tid än 20 år har vi löpt igenom alla stilar i hela arkitekturhistorien. Något annat måste nu till, skrev Erik Lallerstedt i en kritisk artikel i Arkitektur år 1902, delvis riktad mot Clason.

De unga ville skapa något eget med den nordiskt naturnära byggnadstraditionen som grund – vilket Clason knappast trodde möjligt. Debatterna blev hårda.

Med tiden tog han dock visst intryck av de nya nationalromantiska strömningarna. I Clasons byggnader från 1910-talet – som Norrköpings rådhus och Tim-

Clasons Nordiska museum uppfördes åren 1889–1907.

Bilden visar den storslagna entréhallen.



mermansordens hus – är anslaget stramare och steget långt till de venetianska och spanska influenserna i Hallwylska från 1893.

En utveckling som bekräftas av

Clasons egna ord i 60-årsåldern:

– Det blir tråkigt i längden med stillasittande. Då är det uppfriskande att dyka ner bland de ungas svalande idéböjlor.

Ingrid Sommar

