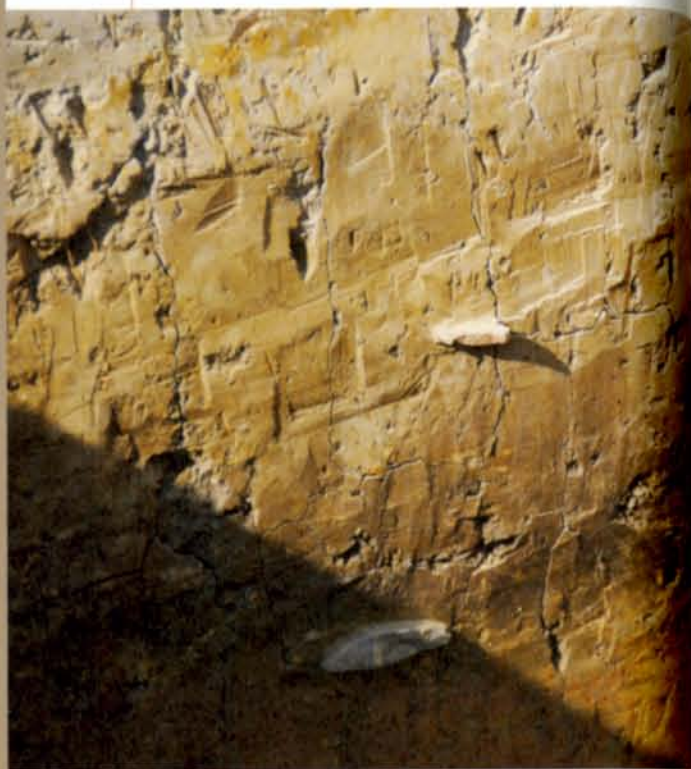


# 疆域



左圖  
包含層顏色分明，且留有遺物的寶庫  
就在中興大學校園內  
攝影：吳思南 | 2009 | 1 | 10



右圖  
進行勘查所挖掘的探坑之一  
攝影：吳思南 | 2009 | 1 | 10

## 「頂橋仔」史前遺址

中興大學校園在民國九十七年（2008）年底發現一處史前遺址，已由臺中市政府以中興大學一帶的舊地名「頂橋仔」命名，未來隨著考古挖掘，將成為中興大學獨特的人文特色。

民國九十七年（2008）十一月二十八日，歷史系兼任講師蘇全正路過學校「國際農業研究中心」的新建工程基地（小禮堂旁的早期舊行政大樓處），看到被挖土機挖出來的繩紋陶、灰黑色陶及石器。

校方隨即請中央研究院歷史語言研究所學者劉益昌會勘後，於十二月十七日依文資法向臺中市政府通報發現疑似遺址，並於十二月二十日委託中研院史語所郭素秋博士進行小規模探坑試掘，在一個

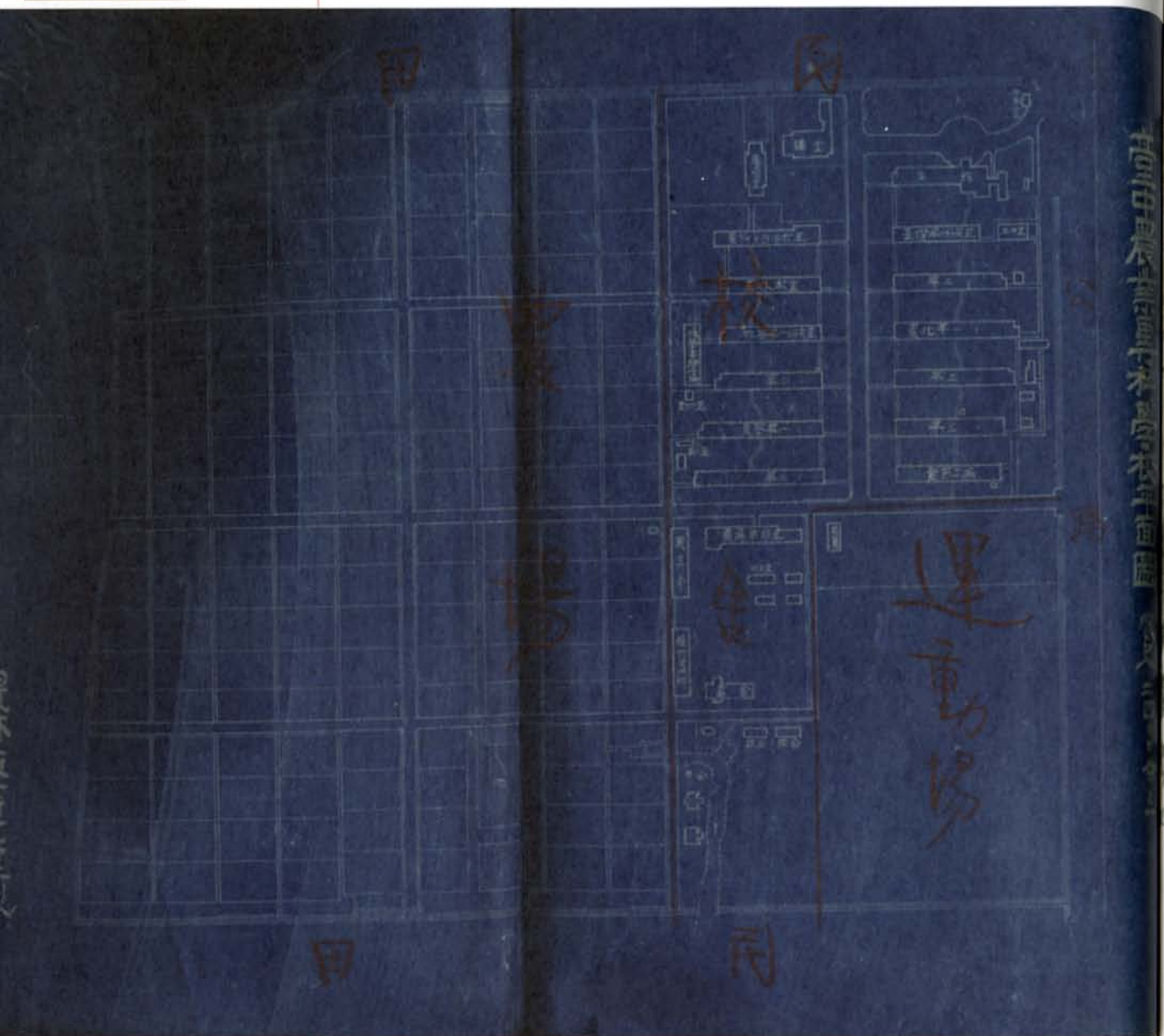
月內提出初步評估建議。

頂橋仔遺址屬臺灣中部的新石器時代文化，保存清楚且厚實的文化層，上層是營埔文化（二千至三千五百年前），下層是牛罵頭文化（三千五百至四千五百年前）。郭素秋認為，中興大學校園及附近地區曾是營埔文化的聚落，未來如果有大量遺物、墓葬出土，將建構豐富的營埔文化系統，填補臺灣中部在史前文化研究上的空白。

民國九十八年（2009）八月，學校委託位在臺中市的國立自然科學博物館開挖此一遺址。

編撰：曹銘宗  
資料來源：國立中興大學國際農業研究中心新建工程基地考古探坑試掘評估計畫書；吳思南畫面資料；賴聰穎口述  
審訂：林富士





臺中農業專科學校平面圖  
照片來源：中興大學秘書室

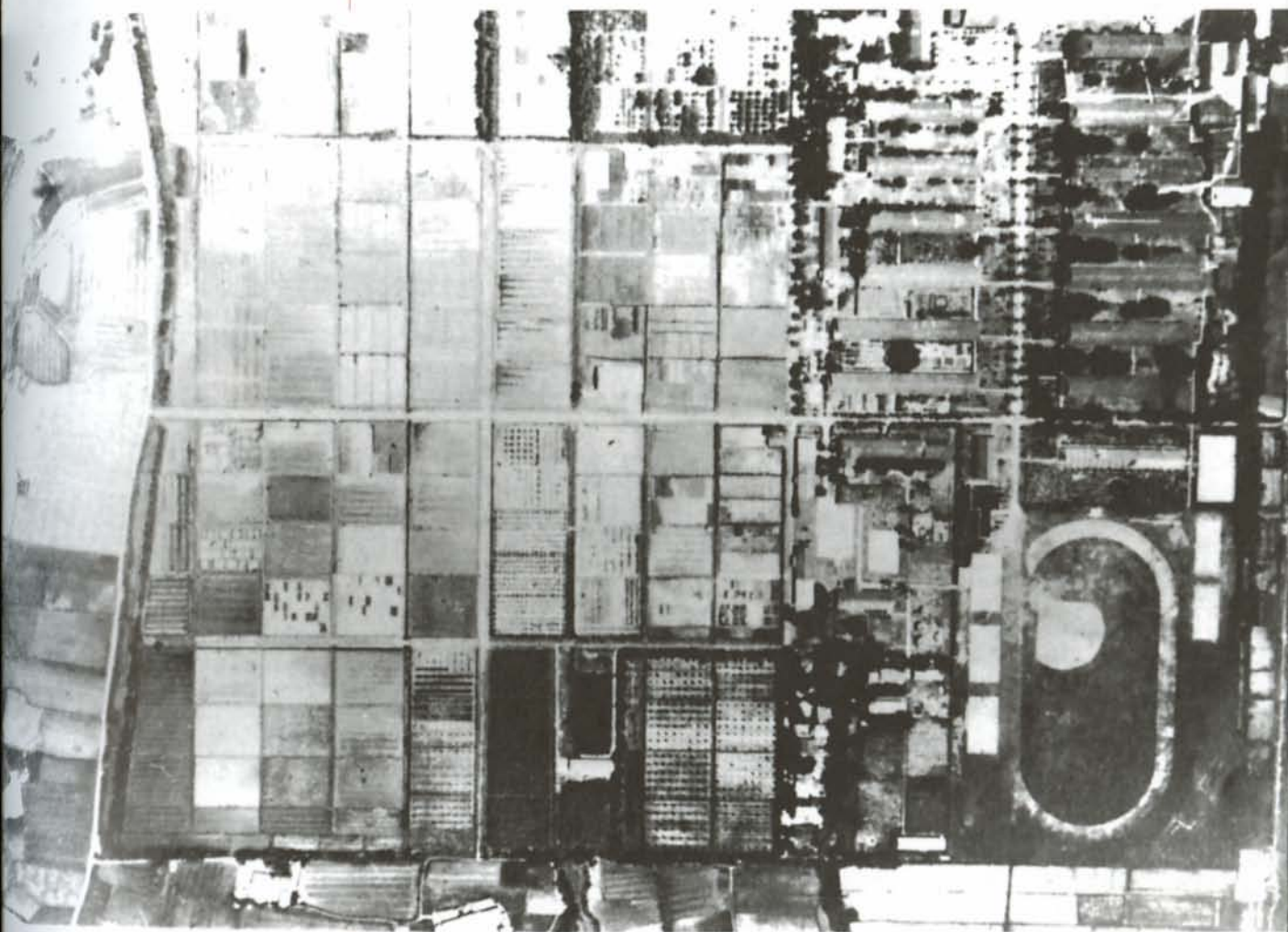
## 日治時期校區

昭和十八年（1943），臺北帝國大學附屬農林專門部獨立為臺中高等農林學校，翌年改為「臺中農林專門學校」並將校址遷至臺中頂橋仔現址，戰後又改名為「省立臺中農業專科學校」。

當時，校門位於今國光路上，從校門進入，左手方為辦公大樓（本館），直行對面是禮堂（現稱小禮堂），本館和禮堂均是紅磚建造。本館和禮堂間為椰林路，兩旁分別為教室及農業化學、農學、林學三學科的研究室。

編撰：林怡弦、呂雅惠、李雅玲

資料來源：《興大七十》頁199-204；《興大校友》第十七期，頁38-39  
審訂：林麗玉



臺灣省立農學院時期 (1945-1961) 空照圖  
照片來源：中興大學秘書室

## 臺灣省立農學院時期校區

臺灣省立農學院時期 (1945-1961)：校地約只有現在的一半，未跨越忠明南路，學校西側(現黑森林、文學院)也只是一片實驗田、果樹區。後因學校編制逐漸擴大，學系增加，原日治時期校舍不敷使用，許多機構開始支援學校經費以興建新館舍。此時期的建築多改為鋼筋混凝土，校園景觀改變不少。當時學校的校門位於現今的東一號側門，面對國光路，校門外視野廣闊，一片田園，間有農舍點綴其中，呈現純樸景色，通往市區的道路原本是砂石路面，後來才鋪上寬僅四尺的水泥。那時的運動場位於學校東南側一隅，就在國光路旁、農學大樓後面，後在羅雲平校長任內遷移他處。

編撰：林怡弦、呂雅惠、李雅玲  
資料來源：《中大七十》，頁199-204  
審訂：林富士





民國五十二年（1963）臺灣省立  
中興大學時期空照圖  
照片來源：中興大學秘書室

## 臺灣省立中興大學時期校區

臺灣省立中興大學時期（1961-1971），大力擴張校地，由於新設學院、學系，必須新增建築，學校原有土地面積不廣，有礙發展。湯惠蓀校長任內（1963-1966）展開校地擴張的計畫，並積極建設，大禮堂（現名惠蓀堂）便是當時所興建，為當時臺中市最大的公共集會建築物。劉道元校長（1967-1972），自民國五十六年（1967）起更陳請變更都市計畫，將不少土地變更為學校用地。

編撰：林怡弦、呂雅惠、李雅玲

資料來源：《興大七十》，頁199-204

審訂：林富士





民國六十二年(1973) 國立中興大學時期空照圖  
照片來源：中興大學秘書室

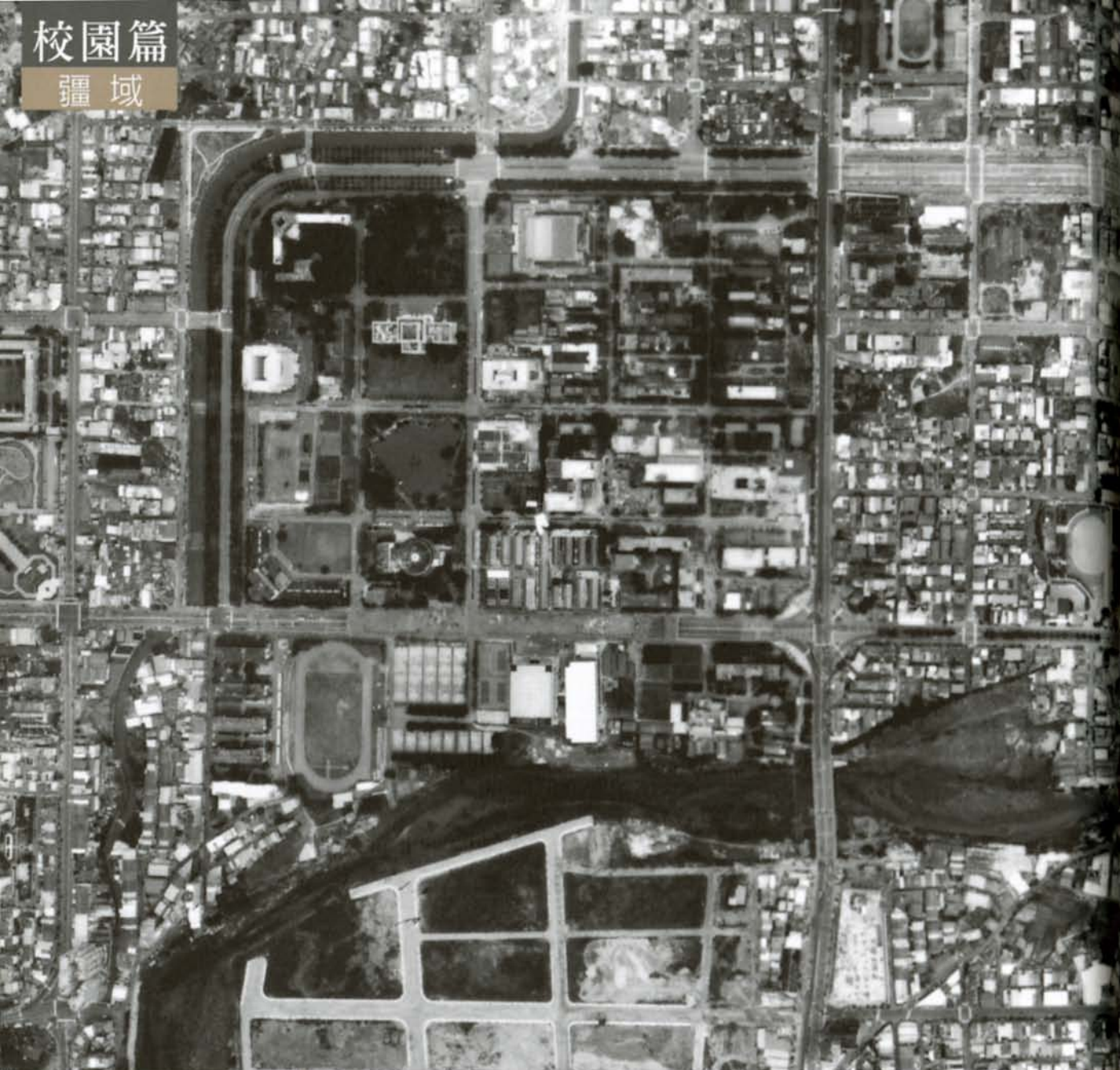
## 國立中興大學時期校區(一九九〇年代以前)

民國六十年(1971)改制國立中興大學後，羅雲平校長任內(1972-1981)積極改造校區的佈局，但原有土地大多為農學院各系的田間實驗區(大致為現弘道路以東，精勤路以西，忠明南路以北，興大路以南的土地)，故歷經多次溝通才取得共識，而為了展現學校的新格局，且舊校門側對馬路，偏狹不正，便將校門移至現今所在處。

民國六十九年(1980)，舊有的運動場遷至原「興大七村」(教職員宿舍)及其東側，也就是現在的田徑場，運動空間增加不少。李崇道校長任內(1981-1984)，開始興建大型體育館，運動設施至此大致完成。民國七十年(1981)，政府開闢興大北側圓道(即目前興大路)及忠明南路，校園被切割為南北二區，為解決此一問題，民國七十八年(1989)便將忠明南路行經本校之區段改為地下通道，使校園復歸完整。

編撰：林怡強、呂雅惠、李雅玲  
資料來源：《興大七十》，頁199-204  
審訂：林富士





民國八十四年（1995）校園空照圖  
攝影：農林航空測量所，照片來源：馮豐隆

## 國立中興大學時期校區（1990-2000）

一九九〇年代，中興大學陸續完成不少新的大型建築。民國八十年（1991），興建了土木環工科學大樓。民國八十二年（1992），農機館落成、惠蓀堂重建；民國八十三年（1994），綜合教學大樓落成；民國八十四年（1995），園藝、農藝兩系遷入新落成之作物科學大樓；女生宿舍拆掉重建為新樸軒；理學大樓、生命科學大樓、化學暨材料大樓陸續完工落成。民國八十九年（2000），工學院暨電機大樓落成啟用。

編撰：呂雅惠、李雅玲

資料來源：《興大八十》，頁22

審訂：林富士





民國九十七年（2008）校園空照圖  
攝影：農林航空測量所|2008|10|8·  
照片來源：馮豐隆

## 國立中興大學時期校區（2000-2009）

二〇〇〇年後，校區內外落成不少重要的大型建築。民國九十三年（2004）一月，萬年樓語言中心落成啟用；九十四年（2005）五月，食品暨生物科技大樓落成啟用；民國九十四年（2005）九月二十一日，新建圖書館落成啟用；民國九十五年（2006）十二月，動植物防疫檢疫大樓竣工；民國九十七年（2008）社管大樓、動物試驗中心大樓落成；另外，中科研發創業育成大樓於民國九十七年（2008）十一月三日揭牌啟用。

目前（2009）執行中暨即將規劃完成之新建工程有：動植物防疫檢疫大樓增建工程、人文大樓新建工程、應用科技大樓新建工程、獸醫教學診所向上分所新建工程、推廣教育中心新建工程、女生宿舍誠軒大樓新建工程、興大二村學生宿舍大樓新建工程，上列工程將於民國九十九年（2010）後陸續完工。

編撰：李雅玲  
資料來源：中興大學校長室畫面資料；  
（本校執行中暨即將規劃完成之新建工程簡介）  
審訂：林富士





一九七〇年代執行校地南邊  
民地徵收  
照片來源：中興大學秘書室

## 校地徵收

一九六〇年代，學校組織擴大，教職員宿舍的需求比以前更迫切，因此在興大二村宿舍落成後又購買國光路校門北面土地著手興建「興大一村」，於民國五十二年（1963-1967）間先後落成，總戶數七十四戶，均為二層樓鋼筋建築物，為本校最大眷舍區。為更進一步籌設宿舍，於民國五十六年（1967）購買忠孝路與永和街交叉處土地興建「興大四村」。此後又陸續興建完成「興大五村」、「興大六村」。

省立中興大學時期校園發展迅速，校園建地漸達飽和，劉道元校長遂從民國五十六年（1967）起積極籌畫、陳請變更都市計畫，將校區南面忠孝南路起至縣市界河邊，西面至都市計畫園林道預定地為止之毗鄰地，變更為學校用地。在省政府、省議會、臺中市政府及各有關單位支持下，於民國五十八年（1969）底將十四公頃餘鄰地變更為校地。

完成都市計畫變更後，開始辦理徵收，費時二年餘，並多次協調始達成，但仍有一部分地主認為補償費太少而抗拒，以致學校多次重編預算，從民國六十一年（1972）起分別進行兩百一十五筆土地的徵收及隨購工作。除一般市民土地外，有一間民間公司新建房屋一批，位於目前田徑場內，共三十六戶，亦屬徵收範圍，經收購、增設公共設施後名為「興大七村」，分配給同仁居住，至民國六十九年（1980）拆除改建為運動場。此外還有二十五戶酒廠員工私有房地，亦一併收購後拆除興建男生宿舍。

民國六十年（1971）八月中興大學改為國立，脫離省府管轄，所有校產歸屬中央，有關校地徵收案，除「興大七村」房地已辦妥外，其餘二百餘筆土地有待繼續辦理，前後花費三至四年之久始辦妥徵收工作。

編撰：呂雅惠、李雅玲  
資料來源：《興大七十》，頁202-203  
審訂：林富士、曹銘宗





左圖  
興建圍牆  
照片來源：中興大學秘書室



右圖  
現今的圍牆與林園大道  
攝影：張均東 | 2009 | 2 | 15

## 圍牆

羅雲平校長任內捨舊校門（今國光路上之東一號側門）另闢新校門，並修建校區圍牆約二千公尺。為配合新校門啟用，由臺灣省政府、臺中市政府及本校合資，於民國七十四年（1985）闢建校門前興大路之林園大道，使校門前交通更形便利，景觀壯闊、秀麗。

編撰：呂雅惠、李雅玲  
資料來源：顏正平書面意見；《興大七十》，頁47  
審訂：林富士、曹銘宗





上圖  
忠明南路地下化整建工程  
照片來源：中興大學秘書室

下圖  
今忠明南路地下道  
攝影：黃文榮|2009|9|13

## 忠明南路地下化工程

忠明南路自開闢以來，不僅破壞校園完整性，亦造成學生來往校園的不便及危險。在積極爭取之下，斥資五億元，自民國七十八年（1989）七月動工，將忠明南路通過校區部分地下化，於民國八十年（1991）九月底竣工。

編撰：呂雅惠、李雅玲

資料來源：顏正平書面意見；《興大八十》，頁48-49

審訂：林富士、曹銘宗