

Limia

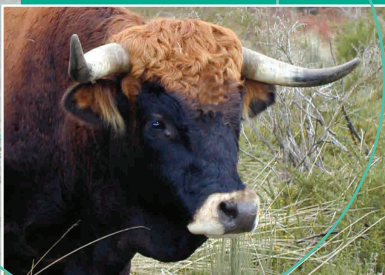
4

A raza bovina limiá agrupa animais de perfil subcóncavo a recto, hipermétricos no val e eumétricos na montaña. É de proporcións mediolíneas e tamaño grande.

O peso medio é de 650 kg para as femias e de 900 kg para os machos e a alzada media á cruz é de 140 cm para as femias e de 148 cm para os machos.

Capa. - Castaña, moito máis escura no tercio anterior con cabos e extremos negros e pigmentación negra das aberturas naturais e bordos palpebrais, fondo ennegrecido das bolsas testiculares, borla negra e auréola abrancazada ó redor do focinho.

Alzada. - Os rangos de alzada á cruz, á metade do dorso e á cruz dos cadrís son entre 133 e 155 cm, 128 e 147 cm e 138 e 158 cm respectivamente para as femias e entre 135 e 160 cm, 130 e 155 cm e 140 e 165 cm respectivamente para os machos.



Cualificación morfolóxica.

A cualificación morfolóxica dos exemplares será efectuada por técnicos validados con tal fin pola Comisión Rectora do Libro Xenealóxico.

A cualificación morfolóxica realizarase mediante apreciación visual e polo método dos puntos, no que o seu detalle servirá para xulgar comparativamente o valor dun exemplar determinado.

Os caracteres que se tomarán en consideración son os que a continuación se relacionan, con expresión para cada un deles do coeficiente de ponderación. Os puntos que se asignen a cada un dos ditos aspectos multiplicaranse polo coeficiente correspondente, resultando así a puntuación definitiva.

Caracteres que se cualificarán	Coficiente
Aspecto xeral (desenvolvemento, proporción e peso)	2.00
Pel e pelo (pigmentación)	1.50
Cabeza	2.00
Tórax e pescozo	0.50
Costas	0.50
Dorso e lombo	1.00
Cruz dos cadrís	1.00
Ventre e xenitais	0.50
Extremidades e marcha	1.00
TOTAL	10.00

Obtida deste modo a puntuación final, os exemplares quedarán clasificados segundo as seguintes denominacións:

Clasificación	Puntos
Excelente	≥ 90
Moi bo	≥ 85 e < 90
Máis que bo	≥ 80 e < 85
Bo	≥ 75 e < 80
Aceptable	≥ 70 e < 75
Suficiente	≥ 65 e < 70

Os animais con puntuación inferior a 65 puntos estímense rexeitados.



Os **CORNOS** son en gancho curto nos bois e grandes, longos e espiraliformes, coas puntas cara a forra nas vacas. Son de sección circular, de cor clara e co tercio distal escurecido.

A **CABEZA** é de medianas proporcións, coa **FRONTE** ancha, lixeiramente escavada e a **TESTA** recta. A **CARA** é longa e o **FOCIÑO** ancho.

As **ORELLAS** son grandes e peludas.

O **PESCOZO** ten a **XUGUEIRA** desenvolta nos bois.

A **BADANA** ten un discreto desenvolvemento en ámbolos sexos.

As **EXTREMIDADES** son de lonxitude media, fortes e ben apromadas.

Os **PEZUÑOS** son duros.

A **CRUZ** é ancha ó igual có **DORSO**.

O **LOMBO** e ancho e describe unha liña de relativa rectitude.

A **CRUZ DOS CADRÍS** é espaciosa, longa e plana, con lixeiro levantamento do **SACRO**.

O **RABO** é de nacemento dianteiro, longo e coa borla grande.

O **PEITO** é ancho e o **TÓRAX** é ampuloso e de **COSTELARES** cilíndricos.

O **VENTRE** é voluminoso.

O **UBRE** é globuloso, desenvolvido e bastante simétrico nas súas partes. A pel do ubre é fina e rosada. Os **TETOS** teñen unha boa implantación.

