

# Starta företag

Information och vägledning  
från myndigheterna

## Fundera

Jag funderar på att starta företag. Vad ska jag tänka på?

## Starta

Jag har bestämt mig för att starta företag. Hur gör jag?

## Driva

Jag driver företag. Hur gör jag det på bästa sätt?

## Utveckla

Jag vill utveckla mitt företag. Hur kan jag gå vidare?

## Avveckla

Jag ska avveckla mitt företag. Hur går det till?

Har du en idé? Vill du starta ett företag? Den här broschyren ger dig en överblick över vad du behöver veta och göra för att starta och driva ett företag.

Vi presenterar informationen i faser som många företagare går igenom: fundera, starta, driva, utveckla och avveckla. Vår indelning ger dig en bild av hur livet som företagare kan se ut.

Broschyren är en av flera produkter från oss myndigheter där vi samlar information och service för att göra det enklare för dig.

Missa inte den nya företagarsajten [verksamt.se](https://verksamt.se). Där hittar du mer information, verktyg och e-tjänster från flera myndigheter på ett ställe. Passa på att ta fram en checklista för vad du behöver veta inför din företagsstart. Utveckla din affärsidé genom att skapa din egen affärsplan.

Lycka till med livet som företagare!

# Innehåll

<b>Fundera</b>	4
Starta företag samtidigt som du är anställd	4
Starta företag när du är arbetssökande	4
Starta företag när du studerar	5
Starta företag när du är under 26 år	5
<b>Starta</b>	6
Finansiera starten	6
Ta reda på om du behöver tillstånd	7
Välj företagsform	7
Skydda företagets namn	10
Registrera ditt företag	10
Kom igång med marknadsföring	11
Hitta lokal	11
Skydda din idé	12
Försäkra dig och ditt företag	12
<b>Driva</b>	14
Behöver du kassaregister?	14
Gör avdrag i verksamheten	14
Betala skatt på det företaget tjänar	15
Ta ut ersättning eller lön	15
Gör utdelningar och få återbäring	15
Så här fungerar moms	16
Gör bokslut och deklarera	16
Skicka in deklarationen och pengarna i tid	17
Skicka in årsredovisning	17
Anställ personal	17
Anlita en annan företagare	18
Handla med utlandet	19
Om du blir sjuk eller får barn	21
<b>Utveckla</b>	23
Nå nya marknader	23
Finansiera tillväxt	23
Leda ett växande företag	23
<b>Avveckla</b>	24
Sälja företaget	24
Generationsskifte	24
Konkurs	24
<b>Här finns mer hjälp att få</b>	25



# Fundera

Vill du lyckas som företagare krävs det att du brinner för din sak, arbetar hårt och, framför allt, gillar att göra affärer. Du måste kunna se helheten i ekonomin, hålla i kostnader och skapa intäkter.

Att man snabbt tjänar mycket pengar på att driva företag är en myt. Många företagare får vara utan lön under en ganska lång tid efter att de har startat sitt företag.

Ett sätt att starta är att förvandla sin hobby till ett företag. För att bedöma om en verksamhet är en hobby eller ett företag tittar Skatteverket på tre saker: självständighet, varaktighet och vinstsyfte.

Du som säljer egna varor anses alltid vara självständig. Du som utför uppdrag åt andra ska själv besluta hur uppdragen ska utföras för att du ska vara självständig. Din verksamhet ska bedrivas regelbundet och varaktigt, alltså under en lång tid. Syftet med verksamheten ska vara att den går med vinst. Du ska kunna visa att ditt företag beräknas ge ett ekonomiskt överskott på sikt.

Uppfyller din verksamhet de tre kraven ses den som en näringsverksamhet och inte en hobby. Då kan det vara dags att ansöka om F-skatt hos Skatteverket och påbörja livet som företagare.

## Starta företag samtidigt som du är anställd

Du kan kombinera en anställning med att driva eget företag. Men du får inte arbeta med något som konkurrerar med det företag du arbetar för och du får heller inte göra något som innebär att du är illojal mot din arbetsgivare. I vissa fall reglerar ditt anställningsavtal vilka möjligheter du har att driva företag vid sidan av anställningen.

Det bästa är att du pratar med din arbetsgivare inför företagsstarten.

Dina sammanlagda inkomster, från anställningen och från det egna företaget, påverkar hur mycket du ska betala i skatt. Är det en enskild näringsverksamhet du driver ska du ansöka om en FA-skattsedel.

## Starta företag när du är arbetssökande

Arbetsförmedlingen erbjuder stöd till arbetssökande som har en affärsidé och vill starta eget. En förutsättning är att du är arbetslös och inskriven på Arbetsförmedlingen. Genom Arbetsförmedlingen kan du bland annat få din affärsidé prövad eller en utbildning i hur man startar företag.

Arbetsförmedlingen har också vissa möjligheter att ge ekonomiskt stöd genom det arbetsmarknadspolitiska programmet Stöd till start av näringsverksamhet. Programmet innebär att du får ekonomisk hjälp under högst sex månader medan du arbetar med att få igång ditt företag.

Det är Arbetsförmedlingen som avgör om du ska få ekonomiskt stöd. En utomstående konsult hjälper till att bedöma affärsidén. Den ska vara lönsam och kunna ge en varaktig ekonomisk försörjning. Arbetsförmedlingen väger också in dina förutsättningar att driva eget. Du kan ha börjat arbetet med att starta ett företag men får i princip inte ha haft några intäkter. Du får till exempel inte ha tagit ett banklån eller skickat en faktura till en kund.

Det ekonomiska stödet består av aktivitetsstöd. Det motsvarar din ersättning från arbetslöshetskassan. Även du som inte har rätt till ersättning enligt arbetslöshetsförsäkringen kan få stödet, men då med lägre ersättning. Det är skattepliktigt och räknas som inkomst när du ska räkna ut pensionen.

## Behöver du inspiration?

På verksamt.se möter du företagare från olika branscher som berättar om sina affärsidéer och erfarenheter.

För att få aktivitetsstöd ska du

- › vara arbetslös eller riskera att bli det
- › vara inskriven på Arbetsförmedlingen.

På orter inom det regionalpolitiska stöd-området kan även du som har en anställning få stöd till att starta eget.

Stödet kan kombineras med programmet Särskilt stöd vid start av näringsverksamhet. Det riktar sig till personer som vill starta eget och som har en funktionsnedsättning som medför nedsatt arbetsförmåga. Stödet ska användas till investeringar med mera. Hur stort det är kan Arbetsförmedlingen berätta.

## Starta företag när du studerar

Du kan mycket väl starta företag samtidigt som du studerar. Tänk bara på att både studielånet och studiebidraget blir lägre om du tjänar mer före skatt än ett maximalt belopp. Hur mycket du kan tjäna per halvår beror på hur många veckor du får studiemedel.

## Starta företag när du är under 26 år

Om du startar en enskild näringsverksamhet eller är delägare i ett handelsbolag eller kommanditbolag och inte har fyllt 26 år vid årets ingång betalar du lägre egenavgifter. Egenavgifter är statliga avgifter som du som företagare betalar till socialförsäkringen.



Är det något begrepp du inte förstår? I **ordlistan** på verksamt.se kan du söka efter ord som du vill ha förklaringar på.



Foto: Katarina Nymän

- Det var bra att vi inte visste så mycket om hur man "brukar" göra. Då hade vi kanske inte vågat pröva, säger **Erika Hillergren**, en av kvinnorna bakom Sjölundas gård Ekogrossisten AB.

- Med vårt ekologiska smågodis lyckades vi pricka in en vara som saknades i de svenska ekohyllorna. Våra mål är att introducera nya varor, snart kommer en ny påse med smak av skogens bär och en ekologisk chokladkaka för barn. Och att kunna ta ut lön.



Foto: Michael McLain

- Idag har vi flera olika avdelningar som styckning, produktion, förädling och import. Men i mitten av 90-talet när vi såg att efterfrågan på halalkött ökade hade vi svårt att få den finansiering som behövdes för att utveckla verksamheten, säger **Namir Zetali**, en av grundarna till Qibbla Halal Kött AB.

- Mitt bästa tips till den som söker finansiering hos banken är att ha papper på allt, helst också med siffror. Allt från affärsplan till marknadsundersökningar och statistik.



Foto: Tore Toblansson

- Efter starta eget-kursen började jag dela ut lappar i brevlådorna där jag visste att det bodde många som behövde hushållsnära tjänster och hemtjänst, säger sjuksköterskan **Monika Baker**, ägare till Hem och Hälsa Eko AB.

- Jag har hela tiden satsat för fullt på mitt företag, även om jag har tänjt mig till bristningsgränsen ibland. Idag arbetar jag både för kommunen och privatpersoner och har flera deltidsanställda.

# Starta

Oavsett vad du ska syssla med vinner du mycket på att planera din företagsstart och vara väl förberedd. Ett sätt att börja är att beskriva sin affärsidé i en affärsplan.

Affärsplanen är ett verktyg som hjälper dig att planera din företagsstart. I affärsplanen beskriver du hur du ska genomföra din affärsidé så att du får tydliga mål för din verksamhet. Tänk noga igenom din affärsidé innan du startar. Beskriv

- › vilken vara eller tjänst du vill sälja
- › vem som ska köpa varan eller tjänsten
- › hur marknaden ser ut
- › fördelar och nackdelar jämfört med konkurrenterna.

En affärsplan ska vara lätt att förstå. Den ska innehålla fakta men också väcka ett intresse. Tänk på att leverantörer och kunder kan vilja se din affärsplan.

En affärsplan kan vara mer eller mindre omfattande beroende på verksamheten. Den ska leva med ditt företags utveckling och uppdateras löpande.

En del av affärsplanen är att upprätta tre budgetar – startbudget, resultatbudget och likviditetsbudget.

Affärsplanen behöver du inte minst för dig själv. Först när du vet vad du vill göra i ditt företag och hur det ska gå till kan du på ett övertygande sätt få andra att lyssna och bli intresserade.

## Finansiera starten

När du startar ett företag behöver du pengar. Banklån är för många företag den viktigaste formen av finansiering. För att bevilja ett lån vill långivaren gärna att företaget har god försäljning och har en vinst. Som nystartad har du inte det. Då är det vanligt att banken vill att du ska lämna privata säkerheter eller skaffa en borgensman för lånet.

Hur mycket du får låna beror på den uppskattade risken i din affärsidé och den avgör också hur stora säkerheter du måste lämna.

Tänk på att räkna med ränta och amortering på lånen i din budget, så att du får en god helhetsbild av vilka kostnader och utgifter företaget har.

Om du inte behöver så mycket pengar kan du kanske skaffa dig en kredit i banken. Då kan du utnyttja krediten på ditt konto under en tid och på så sätt finansiera dina inköp. Det kan bli dyrare än ett banklån, men som kortsiktigt lån kan det fungera bra.

Du kan också finansiera din verksamhet genom att hyra, leasa eller köpa saker på avbetalning i stället för att betala allt på en gång. Det kan vara dyrare än att låna eller använda egna pengar, men du behöver inte ha tillgång till lika mycket kontanter när du startar.



Planera din start och fördjupa din affärsidé med hjälp av e-tjänsten **Skapa en affärsplan** på [verksamt.se](https://verksamt.se).

## Ta reda på om du behöver tillstånd

När du ska starta ett företag är det viktigt att du tar reda på om verksamheten kräver tillstånd, registrering eller annan anmälan till någon myndighet. Det kan gälla särskilda krav på

- › dig som ska driva verksamheten
- › lokalen
- › verksamheten i sig.

Tillstånds- och tillsynsmyndigheter kan vara lokala, regionala eller rikstäckande. Exempel på lokala och regionala myndigheter är kommuner, länsstyrelser och polismyndigheter. Exempel på rikstäckande myndigheter är Datainspektionen och Livsmedelsverket.

När du kontaktar en myndighet, tänk på att handläggningstiden och de avgifter du måste betala kan variera. Ofta finns särskilda e-tjänster eller blanketter som du kan använda när du ska lämna in uppgifter.



Använd verktyget **Hitta tillstånd** på [verksamhet.se](https://www.verksamhet.se). Sök efter din verksamhet så får du förslag på lämpliga tillstånd.

## Välj företagsform

När du bestämmer vilken företagsform du ska välja är det viktigt att du tar hänsyn till alla egenskaper företagsformen har och funderar över vad som passar dig och din situation bäst. Här får du en översikt över de vanligaste företagsformerna.

### Enskild näringsverksamhet

En enskild näringsverksamhet innebär att du som privatperson driver och ansvarar för företaget. Du är själv personligt ansvarig för att avtalen hålls och skulderna betalas, men du måste ha företagets ekonomi skild från din privata ekonomi. Det finns inget krav på startkapital i en enskild näringsverksamhet. I de allra flesta fall finns inget krav på att en revisor granskar verksamheten, men det kan ändå vara klokt att ha en kunig ekonomisk rådgivare. Ditt personnummer blir företagets identitetsbeteckning.

Om du driver ditt företag som enskild näringsverksamhet kan du ha anställda.

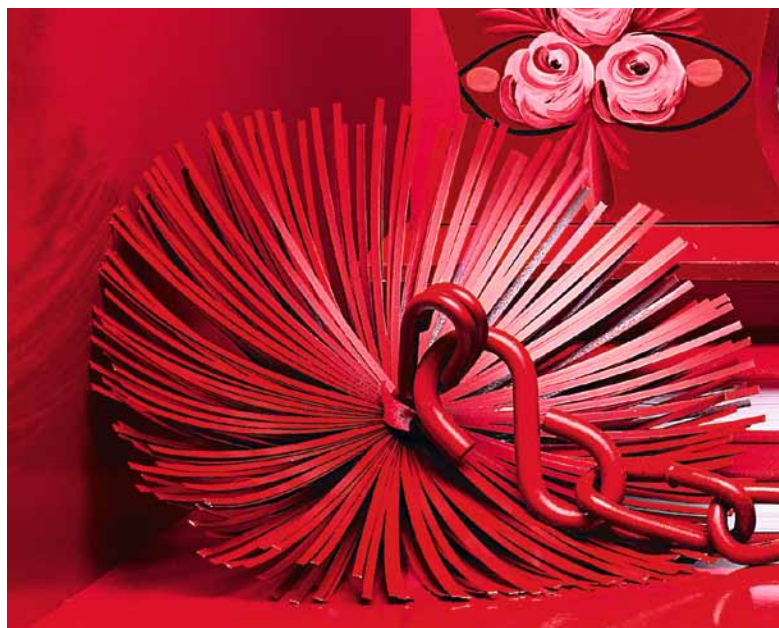
Men du kan inte anställa din make eller maka. Om ni båda arbetar i företaget får ni i stället dela vinsten mellan er. Samma regler gäller för sambor med gemensamma barn.

Du kan, men behöver normalt inte, registrera företaget hos Bolagsverket. Om du gör det har företagsnamnet skydd i det län där du är registrerad. Förutom namnskyddet kan det finnas fler anledningar att registrera företaget hos Bolagsverket. Exempelvis kan det vara nödvändigt att vara registrerad om ditt företag deltar vid offentliga upphandlingar eller om företaget behöver tillstånd för att driva en viss verksamhet.

### Handelsbolag

Vill du driva företag tillsammans med någon annan kan ni bilda ett handelsbolag. Ni måste vara minst två ägare till företaget, så kallade bolagsmän. Ni räknas inte som anställda men handelsbolaget kan ha anställd personal.

Ett handelsbolag måste alltid registreras hos Bolagsverket. Företaget får genom registreringen sitt organisationsnummer och företagsnamn. Ett handelsbolags namn är skyddat i det län där företaget är registrerat. Innan registreringen hos Bolagsverket ska ni som bolagsmän avtala om att driva ett handelsbolag. Gör det skriftligt så att ni kommer ihåg hur ni till exempel har beslutat om arbetsfördelning, hur en vinst eller



förlust ska fördelas och vad som händer om en bolagsman vill lämna handelsbolaget. Ett sådant avtal kallas för bolagsavtal.

Det finns inget krav på startkapital i ett handelsbolag. Ni själva bestämmer hur mycket ni vill sätta in i företaget. Startkapitalet ska inte registreras någonstans.

Som bolagsmän företräder ni handelsbolaget och har gemensamt inflytande. Ingen får göra något mot den andras vilja, om ni inte särskilt har avtalat om det. Ni är personligt och solidariskt ansvariga för att handelsbolagets avtal hålls och att dess skulder betalas. Du kan alltså bli tvungen att ensam betala handelsbolagets skulder ur din privata plånbok. Sedan får du i din tur kräva handelsbolaget eller de övriga bolagsmännen på deras del av skulden.

Om någon av bolagsmännen är ett företag måste handelsbolaget ha en godkänd eller auktoriserad revisor. Även om det inte finns några krav på en revisor kan det vara klokt att ha en kunnig ekonomisk rådgivare.

### Kommanditbolag

Det som gäller för handelsbolag gäller också för kommanditbolag, med några få undantag. Den största skillnaden är att kommanditbolag har minst en bolagsman, så kallad komplementär, som är ansvarig för företagets alla skulder. De bolagsmän som bara gör en kapitalinsats, så kallade kommanditdelägare, ansvarar endast för den kapitalinsats som de gjort i företaget. Insatsen ska därför registreras hos Bolagsverket.

### Aktiebolag

När du startar ett aktiebolag krävs minst 100 000 kronor i aktiekapital. Under våren 2010 kan aktiekapitalet komma att sänkas. Läs mer på Bolagsverkets webbplats. Aktiekapitalet kan bestå av pengar eller av egendom som företaget har nytta av. När du äger aktier i ett aktiebolag riskerar du att förlora det insatta kapitalet om aktiebolaget går i konkurs. Men de flesta som startar ett aktiebolag sitter själva i företagets styrelse och är kanske verkställande direktör i företaget och har därmed ett betydligt större ekonomiskt ansvar om de missköter sitt uppdrag. Aktiebolag måste

ha en godkänd eller auktoriserad revisor. Du ska registrera aktiebolaget hos Bolagsverket. Före registreringen ska du skriftligt besluta om att starta företaget i ett särskilt dokument, stiftelseurkunden. I och med registreringen hos Bolagsverket får aktiebolaget sitt organisationsnummer. Ett aktiebolag får skydd för sitt namn i hela landet.

### Ekonomisk förening

En ekonomisk förening bildas av minst tre medlemmar. Meningen är att medlemmarna ska ha ekonomisk nytta av föreningens verksamhet, exempelvis genom att producera eller handla med varor eller tjänster. Varje medlem har som regel en röst vid föreningens stämmor. Man brukar säga att föreningar bygger på demokrati, engagemang och ansvarstagande.

Varje medlem betalar en insats och vanligtvis en årlig medlemsavgift. Föreningen bestämmer själv hur stor insatsen ska vara. Medlemmarna är inte personligt ansvariga för föreningens skulder och andra åtaganden utöver insatsen. Däremot kan de som sitter i styrelsen bli personligt ansvariga om de missköter sitt uppdrag.

En ekonomisk förening ska registreras hos Bolagsverket innan ni kan starta er verksamhet. Medlemmar i föreningen startar föreningen och skriver föreningens stadgar. I och med registreringen hos Bolagsverket får den ekonomiska föreningen sitt organisationsnummer. En ekonomisk förening får skydd för sitt namn i hela landet. En ekonomisk förening måste ha en revisor. I mindre ekonomiska föreningar behöver revisorn inte vara godkänd eller auktoriserad. Det räcker med att han eller hon är kunnig för sitt uppdrag.

## Gå på Starta företag-dag!

Föreläsare från sex myndigheter går igenom vad du behöver veta och göra på vägen till ett eget företag. Anmäl dig på [www.verksamt.se/starta-foretag-dagen](http://www.verksamt.se/starta-foretag-dagen).

*Verksamt.se*



# Välj företagsform

	Enskild närings- verksamhet	Handelsbolag	Kommanditbolag	Aktiebolag	Ekonomisk förening
<b>Juridisk person</b>	Nej	Ja	Ja	Ja	Ja
<b>Antal ägare</b>	Endast 1 person	Minst 2 personer eller företag	Minst 2 personer eller företag	Minst 1 person eller företag	Minst 3 personer eller företag
<b>Ägarnas ansvar</b>	Näringsidkaren svarar personligen för de avtal som ingås och för företagets skulder.	Bolaget kan ingå avtal men kan det inte betala sina skulder är bolagsmännen ansvariga.	Bolaget kan ingå avtal men kan det inte betala sina skulder är komplementären ansvarig.	Bolaget kan ingå avtal och ansvarar för skulderna.	Föreningen kan ingå avtal och ansvarar för skulderna.
<b>Kapitalkrav</b>	Nej	Nej	Komplementär: nej Kommanditdelägare: minst 1 kr	Minst 100 000 kr. Våren 2010 kan aktiekapitalet komma att sänkas. Se Bolagsverkets webbplats.	Ja, i form av en kontant- eller arbetsinsats
<b>Företrädare</b>	Den enskilda näringsidkaren	Bolagsmännen	Komplementären	Styrelsen	Styrelsen
<b>Registrering</b>	Hos Skatteverket och ev. Bolagsverket	Hos Bolagsverket och Skatteverket	Hos Bolagsverket och Skatteverket	Hos Bolagsverket och Skatteverket	Hos Bolagsverket och Skatteverket
<b>Namnskydd</b>	I länet	I länet	I länet	I hela landet	I hela landet
<b>Skatteformer</b>	F- eller FA-skatt (FA-skatt vid inkomster både från näringsverksamhet och anställning)	Bolaget: F-skatt, Bolagsmän: SA-skatt (särskild debiterad A-skatt)	Bolaget: F-skatt, Bolagsmän: SA-skatt (särskild debiterad A-skatt)	Bolaget: F-skatt, Ägarerna: A-skatt (anställda)	Föreningen: F-skatt, Medlemmarna: A-skatt (anställda)
<b>Beskattning</b>	Näringsidkaren beskattas för överskottet (inkomstskatt + egenavgifter).	Bolagsmännen beskattas för sin del av bolagets överskott (inkomstskatt + egenavgifter).	Bolagsmännen beskattas för sin del av bolagets överskott (inkomstskatt + egenavgifter).	Bolaget beskattas för vinsten (bolagsskatt). Ägarerna beskattas för uttagen lön och eventuell utdelning (inkomstskatt + ev. kapitalinkomstskatt).	Föreningen beskattas för vinsten (bolagsskatt). Medlemmarna beskattas för uttagen lön och eventuell utdelning (inkomstskatt + kapitalinkomstskatt).
<b>Årsredovisning och revisor</b>	Endast årsbokslut	Har företaget andra företag som delägare ska det upprätta årsredovisning och ha revisor.	Har företaget andra företag som delägare ska det upprätta årsredovisning och ha revisor.	Årsredovisning ska upprättas och revisor ska finnas.	Årsredovisning ska upprättas och revisor ska finnas.
<b>Fördelning av vinst och förlust</b>	Normalt endast till näringsidkaren. Undantag make, maka och sambo med gemensamma barn.	Enligt avtal om sådant finns. Om inget avtal finns lika fördelning.	Enligt avtal om sådant finns. Om inget avtal finns och bolagsmännen inte kan enas om fördelningen ska frågan avgöras av domstol.	Vinst kan delas ut till aktieägarna i form av utdelning.	Vinst kan fördelas mellan medlemmarna i form av återbäring.
<b>Sjukpenning- grundande inkomst</b>	Överskottet	Överskottet för bolagsmännen var och en för sig.	Överskottet för bolagsmännen var och en för sig.	Uttagen lön	Uttagen lön
<b>Val av karensdag</b>	3 eller 30	3 eller 30	3 eller 30	Nej	Nej
<b>Sjuklön eller sjukpenning</b>	Sjukpenning från Försäkringskassan	Sjukpenning från Försäkringskassan	Sjukpenning från Försäkringskassan	Sjuklön från företaget	Sjuklön från företaget
<b>Ansvar för anställdas löner vid konkurs</b>	Ja	Ja	Ja	Ja	Ja
<b>Avveckla</b>	Avregistreras	Avslutas med likvidation om bolagsmännen inte är överens. Likvidator registreras på Bolagsverket.	Avslutas med likvidation om bolagsmännen inte är överens. Likvidator registreras på Bolagsverket.	Avslutas med likvidation. Likvidator registreras på Bolagsverket.	Avslutas med likvidation. Likvidator registreras på Bolagsverket.

## Skydda företagets namn

När du startar företag är det viktigt att välja ett företagsnamn. Det vanligaste och enklaste sättet att skydda namnet på företaget är att registrera det hos Bolagsverket. Skyddet innebär att du får ensamrätt och därmed rätt att hindra andra från att använda liknande företagsnamn och varumärken inom samma bransch. För aktiebolag, handelsbolag och ekonomiska föreningar är registreringen nödvändig för att du ska få driva din verksamhet.

För aktiebolag och ekonomiska föreningar gäller namnskyddet i hela landet. För enskild näringsidkare, handelsbolag och kommanditbolag gäller skyddet i länet.

### Exempel på företagsnamn

- › Fantasiord, exempelvis Cajin Aktiebolag.
- › Fantasiord + verksamhetsord, exempelvis Cajin Mode Aktiebolag.
- › Ortnamn + verksamhetsord, exempelvis Ronneby IT Aktiebolag.

### Exempel på företagsnamn som inte godkänns

- › Ett företagsnamn som kan förväxlas med ett annat företagsnamn eller varumärke.
- › Ett företagsnamn som innehåller någon annans efternamn. Däremot får du använda ett annat förnamn än ditt eget.
- › Endast en uppgift om vad företaget sysslar med, exempelvis Bilverkstad AB eller Bageriet Handelsbolag.

### Kontrollera ditt företagsnamn

När du har ett förslag på företagsnamn kan du kontrollera om det är upptaget i Bolagsverkets e-tjänst Näringslivsregistret. Även om du inte hittar något liknande namn är det inte säkert att namnet kan registreras eftersom Bolagsverket även tar hänsyn till andra saker.

Vänta med att beställa trycksaker, skyltar med mera tills företagsnamnet är registrerat.

## Registrera ditt företag

Med din e-legitimation kan du snabbt och enkelt sköta dina företagsärenden via Mina sidor på [verksam.se](http://verksam.se). I dagsläget kan du som driver enskild näringsverksamhet:

- › registrera och namnskydda enskild firma hos Bolagsverket
- › ansöka om F-/FA-skatt hos Skatteverket
- › anmäla att du ska vara registrerad som arbetsgivare hos Skatteverket
- › anmäla att du ska vara momsregistrerad hos Skatteverket
- › registrera ändringar och avregistrera din enskilda näringsverksamhet.

Från och med våren 2010 kommer du även att kunna hantera ärenden kring aktiebolag, handelsbolag, kommanditbolag och ekonomisk förening på [verksam.se](http://verksam.se). Tills dess är du hänvisad till [www.foretagsregistering.se](http://www.foretagsregistering.se).

En e-legitimation skaffar du enkelt via en bank eller Telia, läs mer på [www.e-legitimation.se](http://www.e-legitimation.se).

### Så här registrerar du företaget

Alla företagsformer utom enskild näringsverksamhet måste registreras hos Bolagsverket för att kunna starta sin verksamhet. Som enskild näringsidkare kan du välja att endast lämna en skatteinmälan till Skatteverket. Vill du som enskild näringsidkare skydda ditt företagsnamn behöver du även registrera dig hos Bolagsverket. Du får då en registreringsuppgift från Bolagsverket.

Till Skatteverket lämnar du, oavsett företagsform, en anmälan där du fyller i uppgifter för att

- › ansöka om F-skatt eller FA-skatt
- › ansöka om momsregistrering om moms ska redovisas i din verksamhet
- › anmäla dig som arbetsgivare om du ska ha anställda
- › lämna uppgifter för beräkning av din preliminära skatt.

När dessa registreringar är klara får du ett F- eller FA-skattebevis, ett bevis för att du är momsregistrerad och uppgifter om vilken preliminär skatt du ska betala.

För att få dina bevis i tid ska du i god tid skicka in dina uppgifter så att allt är klart när du startar din verksamhet.

Att ha F-skattsedel innebär att du ansvarar för betalning av skatter och avgifter för din verksamhet. Om ditt nya företag är en enskild näringsverksamhet och du också kommer att ha inkomst från en anställning, ska du i stället ansöka om en FA-skattsedel. Om du har både F- och A-skattsedel (FA-skatt) måste du meddela dina uppdragsgivare skriftligen när du använder F-skattsedeln i ett uppdrag. Gör du inte det gäller A-skattsedeln. Ett skriftligt meddelande kan du lämna i en anbuds-handling, faktura eller liknande handling.

Alla bolagsmän (delägare) som kommer att ha inkomst från handelsbolag eller kommanditbolag måste fylla i en preliminär självdeklaration. Utifrån denna självdeklaration beslutar Skatteverket om delägarnas kommande preliminära A-skatt (särskild A-skatt).



## Kom igång med marknadsföring

För dig som företagare är marknadsföringen viktig. Den är något du måste arbeta aktivt med hela tiden, både inför starten och när företaget har kommit igång. Du måste hitta på olika sätt att tala om för kunderna att du finns så att de kan välja din vara eller tjänst.

En av nycklarna till att bli framgångsrik är att se vad kunderna har för behov eller problem och sedan erbjuda dem en lösning. När du har hittat rätt är nästa steg att nå ut med information om dina erbjudanden. Tänk på att du kan sköta mycket av din marknadsföring med relativt små resurser och eget arbete.

## Hitta lokal

Många startar sitt företag på hemmaplan, medan andra har behov av en lokal. Börja med att fråga dig vilka krav du har på lokalen. Är det viktigt med ett centralt läge eller är det viktigare med lastkaj och stor parkering? Behöver du kontor, lager eller personalutrymmen?

När du har hittat en lokal som du kan tänka dig att hyra ska du läsa igenom hyreskontraktet noga. Du ska känna till vad som ingår i hyran och vilken uppsägningstid du har. Lokalen ska motsvara myndigheternas krav. Vilka krav som ställs beror på vilken verksamhet du ska driva.

## Checklista för att starta företag

Svara på några enkla frågor på [www.verksamt.se/checklistan](http://www.verksamt.se/checklistan) och få en individuellt anpassad checklista med information om vad du behöver göra inför just din företagsstart.

*Verksamt.se*

Kontakta hyresvärden om du vill göra ändringar i lokalen. Ta reda på om hyresvärden kan tänka sig att stå för renoveringen och om du behöver bygglov. Kontakta även ditt försäkringsbolag och ta reda på vad de ställer för krav på lokalen för att försäkra den.

### Skydda din idé

Du som vill ha ett bättre skydd för ditt företags produkter bör först avgöra om du ska ansöka om patent, designskydd eller varumärkesskydd hos Patent- och registreringsverket.

Har du gjort en teknisk uppfinning kan du ansöka om patentskydd. Vill du skydda namnet eller logotypen på din produkt ska du ansöka om ett varumärkesskydd. Har du utvecklat en produkt med speciellt utseende kan du behöva ett designskydd.

Det finns många anledningar till att söka skydd. Du får ett skydd för dina egna investeringar samtidigt som du blockerar konkurrenter. Dessutom blir det lättare att locka finansärer. Patenträttigheterna kan säljas eller licensieras.

### Försäkra dig och ditt företag

Tänk på att din privata hemförsäkring inte gäller för ditt företag. Du bör därför fundera över vilket försäkringsskydd du och ditt företag ska ha.

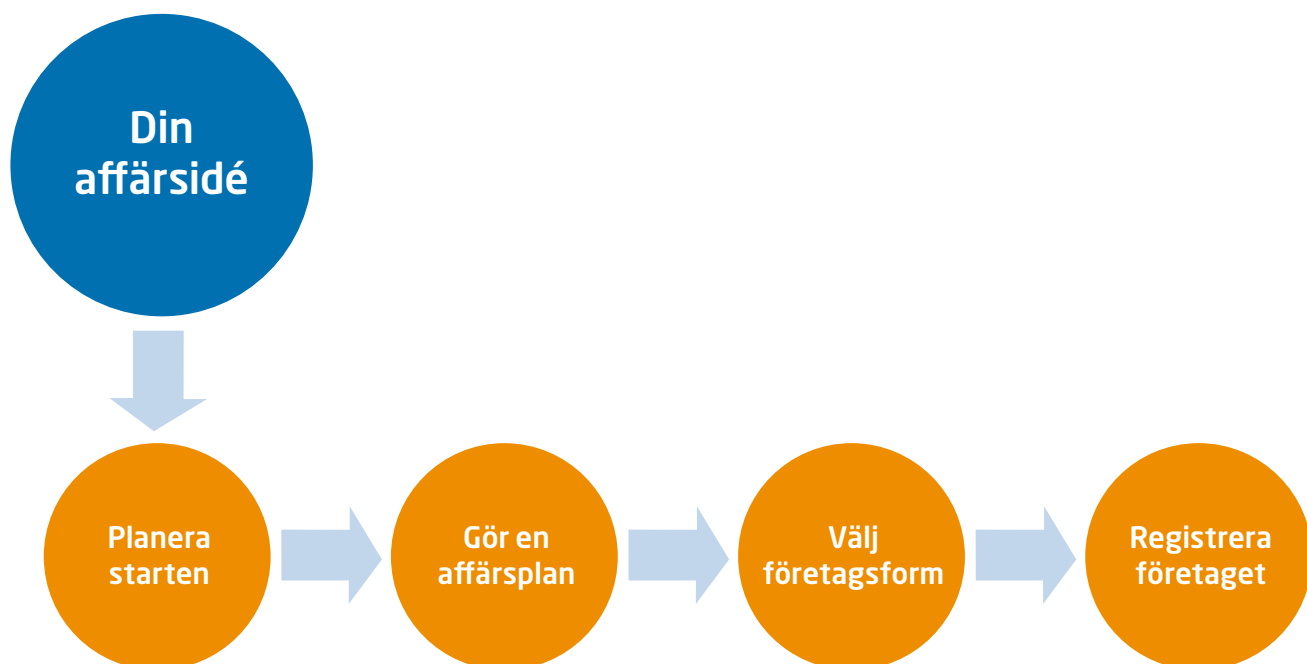
#### Företagsförsäkringar

Det finns flera typer av företagsförsäkringar.

- › Egendomsförsäkringar skyddar inventarier, varor och annat vid inbrott, brand, vattenskada med mera.
- › Ansvarsförsäkringar skyddar om någon skulle kräva skadestånd av ditt företag.
- › Avbrottsförsäkringar ersätter skador som kan uppstå till följd av avbrott i verksamheten.
- › Rättsskyddsförsäkringar ersätter advokat- och rättegångskostnader.
- › Kompanjonförsäkring kan du behöva om du driver företaget tillsammans med någon annan.

#### Arbetslöshetsförsäkring

Om du som företagare skulle bli arbetslös och söker ersättning från arbetslöshetsförsäkringen gäller speciella regler, förutom de allmänna villkoren. Du anses vara arbetslös först när din personliga verksamhet i rörelsen har upphört. I samband med





ett tillfälligt uppehåll kan du ändå få ersättning, om det inte rör sig om ett säsongsuppehåll, men då får ingen verksamhet alls bedrivas i rörelsen. Ersättning i samband med tillfälligt uppehåll i företaget kan du bara få en gång per rörelse.

För att kunna få inkomstrelaterad ersättning om du blir arbetslös måste du vara medlem i eller ansluten till en arbetslöshetskassa.

### **Liv- och olycksfallsförsäkring**

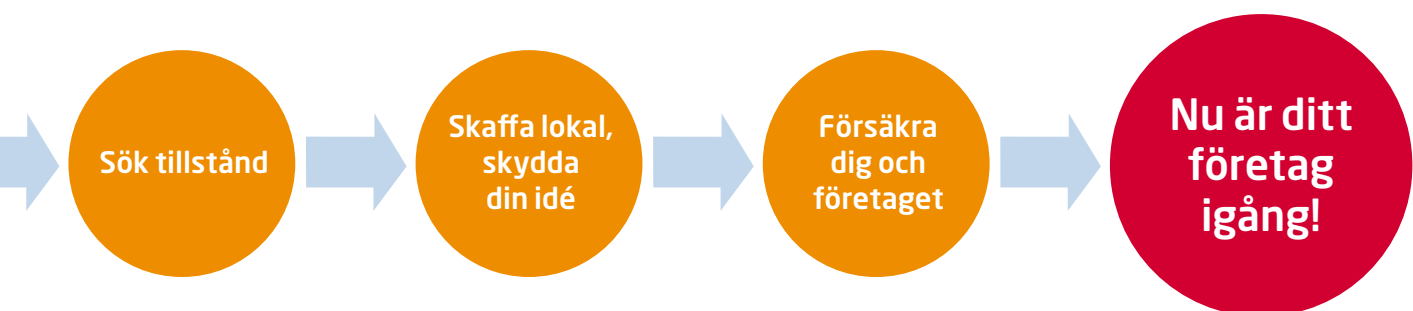
Överväg att skaffa en liv- och olycksfallsförsäkring. Med en sådan försäkring får du ersättning om du blir skadad eller invalidi-

serad i arbetet. Om du måste sluta arbeta på grund av skadan kan du få sjukpension och viss tilläggspension. Vid dödsfall finns det ett efterlevandeskydd.

Om du har anställda och har kollektivavtal eller så kallat hängavtal med en facklig organisation är en arbetsmarknadsförsäkring obligatorisk.

### **Pensionsförsäkring**

Det är ditt överskott eller den lön du tar ut som påverkar din framtida pension. Om du inte tjänar så mycket pengar på företaget, kan det vara klokt att komplettera din allmänna pension med en pensionsförsäkring.



# Driva

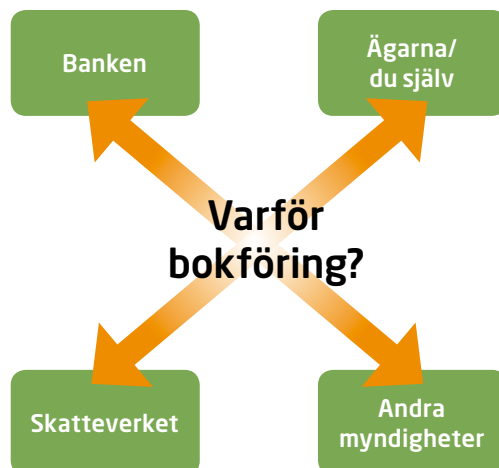
Det är viktigt att du tidigt sätter dig in i de regler som gäller dina skattebetalningar.

Dessutom tjänar du på att redan från början ha en ordnad bokföring. Det sparar både tid, pengar och onödigt arbete.

Du är skyldig att bokföra alla ekonomiska transaktioner i företaget. Med transaktion menas när du till exempel köper eller säljer något eller tar ett lån.

Bokföringen är ett bra verktyg för dig som företagare. Med hjälp av bokföringen kan du följa upp verksamheten och styra mot de mål du har för den. Ur bokföringen får du svar på många frågor. Hur mycket pengar kan du ta ut till dig själv? Hur går företaget? Kan du göra de investeringar du har tänkt dig? Har du råd att anställa personal?

Bokföring är också viktig när du behöver visa andra hur ditt företag går. Du kanske vill låna pengar av banken eller få kredit av en leverantör. Dessutom hämtar du uppgifter ur bokföringen när du ska deklarerar.



Om du ska bokföra själv eller anlita hjälp beror på hur mycket du kan, hur stort ditt intresse är och hur mycket tid du kan ägna åt bokföringen. Men även om det är någon annan som sköter bokföringen åt dig, måste du ändå förstå den. Det är alltid du som är ansvarig.

Enskilda näringsverksamheter och handelsbolag med fysiska delägare med omsättning under tre miljoner kronor får upprätta ett förenklat årsbokslut. Det förenklade årsbokslutet består av en resultat- och balansräkning. Enskilda näringsidkare som väljer att ha ett förenklat årsbokslut kan följa de särskilda reglerna som finns i broschyren **Bokföring, bokslut och deklaration**. Broschyren ges ut av Bokföringsnämnden och Skatteverket.

På Bokföringsnämndens webbplats [www.bfn.se](http://www.bfn.se) kan du gratis hämta skriften Att föra bok. Där får du en inblick i hur bokföring fungerar.

## Behöver du kassaregister?

Du som säljer varor och tjänster mot kontant betalning eller betalning med kort måste ha ett certifierat kassaregister. Det finns verksamheter som är undantagna från denna regel. Mer information om kassaregister finns på Skatteverkets webbplats.

## Gör avdrag i verksamheten

Du får göra avdrag i din deklaration för sådant som krävs för att du ska kunna upprätthålla verksamheten. Det kan till exempel handla om att ha bil i verksamheten, kontoret hemma och kostnader innan verksamheten har startat.

## Betala skatt på det företaget tjänar

Företagets vinst beskattas olika beroende på företagsform. Vinsten är skillnaden mellan intäkterna och kostnaderna. Som intäkter räknas främst det som verksamheten får in när du säljer varor och tjänster. Kostnader är de utgifter som behövs för att verksamheten ska drivas. Vissa utgifter får inte dras av helt och hållet direkt vid inköpstillfället utan måste skrivas av över flera år.

I en **enskild näringsverksamhet**, ett **handelsbolag** eller **kommanditbolag** beskattas inte företaget för vinsten. Vinsten blir i stället utgångspunkt för näringsidkarens eller delägarnas beskattning. Hur beskattningen går till kan du läsa om i avsnittet Ta ut ersättning eller lön.

I ett **aktiebolag** eller en **ekonomisk förening** beskattas själva företaget för vinsten med bolagsskatt.

Du ska betala preliminär skatt på vinsten eller överskottet, se avsnittet Ta ut ersättning eller lön. Den preliminära skatten betalar du in på Skatteverkets skattekonto och den ska vara bokförd senast på förfallodagen, vanligtvis den 12:e varje månad. Några gånger per år bör du kontrollera att du betalar rätt preliminär skatt. Du ska varken betala för mycket eller för lite. Behöver den preliminära skatten justeras kan du när som helst lämna in en preliminär självdeklaration till Skatteverket.

## Ta ut ersättning eller lön

I en **enskild näringsverksamhet**, ett **handelsbolag** eller **kommanditbolag** får du inte lön från ditt företag. Om du sätter in eller tar ut pengar ur företaget påverkas inte vinsten. Det påverkar därmed inte heller hur mycket skatt du ska betala.

Som **enskild näringsidkare** gör du ett schablonavdrag från vinsten för att räkna fram verksamhetens överskott. Utifrån överskottet beräknas inkomstskatt och egenavgifter. Det är också på överskottet som Försäkringskassan beräknar din sjukpenninggrundande inkomst.

I ett **handelsbolag** eller **kommanditbolag** fördelar bolagsmännen (delägarna) resultatet. Utifrån varje delägars resultatandel, var och en för sig, görs ett schablonavdrag för att beräkna överskottet. Det är över-

skottet som används vid beräkningen av delägarens inkomstskatt och egenavgifter. Det är också på delägarnas överskott som Försäkringskassan beräknar din sjukpenninggrundande inkomst.

**Statlig inkomstskatt** betalar du på inkomster över vissa belopp. Tänk på att statlig inkomstskatt beräknas på den sammanlagda inkomsten av tjänst (anställning) och näringsverksamhet (ditt företag).

I ett **aktiebolag** eller en **ekonomisk förening** ses även du som är ägare eller medlem som anställd om du är aktiv i företaget eller föreningen. Den ersättning du tar ut från företaget ses därmed som lön. Lönen tillsammans med dina arbetsgivaravgifter är avdragsgilla kostnader för företaget eller föreningen.

Att du som är ägare eller medlem ses som anställd innebär att du måste registrera företaget eller föreningen som arbetsgivare hos Skatteverket. Företaget eller föreningen är din arbetsgivare och ska därmed betala in arbetsgivaravgifter och preliminär inkomstskatt för dig och andra anställda.



Använd de **interaktiva räkneverktygen** på [verksamt.se](https://www.verksamt.se). Med hjälp av dem kan du bland annat räkna ut din skatt och kostnader för lön och försäkringar.

## Gör utdelningar och få återbäring

Ett **aktiebolag** kan dela ut hela eller delar av vinsten till aktieägarna. Denna utbetalning betraktas inte som lön för aktieägaren utan beskattas som inkomst av kapital. Tänk på att utdelningen inte ligger till grund för beräkning av din sjukpenninggrundande inkomst eller framtida pension. Särskilda regler gäller för så kallade fåmansföretag. Ett fåmansföretag är ett **aktiebolag** eller en **ekonomisk förening** där fyra eller färre delägare äger andelar som motsvarar mer än 50 procent av rösterna.

Om en **ekonomisk förening** går med vinst kan föreningen betala tillbaka pengar till sina medlemmar. Denna återbäring betraktas inte som lön. Vänd dig till Skatteverket för mer information om beskattning av återbäring.

## Så här fungerar moms

Som konsumenter betalar vi alla moms (mervärdesskatt) som en del i priset när vi köper varor och tjänster. Inbetalningen av momsen till staten gör du som är företagare. När du gör inköp för din verksamhet är momsen i de flesta fall inte någon kostnad, eftersom du med vissa undantag har rätt att göra avdrag för momsen.

De flesta företag som säljer varor eller tjänster i Sverige ska ta ut 25 procent i moms beräknat på priset före moms. Vissa branscher har lägre skattesats, 12 procent eller 6 procent, och vissa branscher är helt momsbefriade.

Den moms du tar ut på din försäljning kallas utgående moms. Den moms du betalar på dina inköp kallas ingående moms. Har du mer utgående än ingående moms ska du betala in mellanskillnaden till staten. Om skillnaden blir negativ, det vill säga om du har mer ingående än utgående moms, har du rätt att få pengar tillbaka.

Du ska deklarera vilken moms företaget har betalat och fått in. Beroende på vilken omsättning företaget har, ska du göra det var tredje månad eller varje månad i en skattedeklaration eller bara en gång om året i inkomstdeklarationen.

## Redovisning av moms

Omsättning ≤ 1 miljon kr	
Inkomstdeklaration	en gång om året
alternativt	
Skattedeklaration	var tredje månad/varje månad

Omsättning > 1 miljon kr	
Skattedeklaration	var tredje månad/varje månad

Handelsbolag/Kommanditbolag	
Alltid i skattedeklaration	var tredje månad/varje månad
(omsättning ≤ 200 tkr)	en gång om året)

Du får redovisa momsen en gång om året om din enskilda näringsverksamhet, ditt aktiebolag eller din ekonomiska förening omsätter högst en miljon kronor per år. Samma sak gäller om ditt handelsbolag eller kommanditbolag har en omsättning som inte överstiger 200 000 kronor. Handelsbolag och kommanditbolag ska alltid redovisa momsen i skattedeklarationen.

Om du redovisar momsen i skattedeklarationen måste du lämna den även om du inte haft någon utgående eller ingående moms för en viss period.

## Gör bokslut och deklarera

När verksamhetsåret är över är det dags för dig att summera hur året har gått, alltså göra ett årsbokslut. Enkelt sagt innebär det att du summerar intäkter och kostnader i en resultaträkning samt tillgångar och skulder i en balansräkning. Reglerna för bokslut är olika beroende på vilken företagsform du har och hur stor din omsättning varit.

Fyll i deklARATIONEN med hjälp av uppgifterna från årsbokslutet.

**Enskild näringsidkare** redovisar resultatet på en särskild bilaga till sin inkomstdeklaration.

**Handelsbolag** ska lämna en inkomstdeklaration. Varje delägare redovisar sin del av handelsbolagets eller kommanditbolagets resultat på en särskild bilaga till sin inkomstdeklaration.

**Aktiebolag** och **ekonomiska föreningar** ska lämna en inkomstdeklaration och redovisa företagets vinst och de skatter som företaget själv ska betala. Aktieägaren eller medlemmen i den ekonomiska föreningen deklarerar för sin lön och eventuell utdelning eller återbäring i sin inkomstdeklaration.

Lämna sedan deklARATIONEN till Skatteverket som räknar ut din skatt för året och jämför det med den preliminära skatt du har betalat in under året. Har du betalat in för lite under året ska du betala in mer och har du betalat in för mycket får du pengar tillbaka. DeklARATIONEN kan du enkelt lämna på Skatteverkets webbplats.



## Skicka in deklarationen och pengarna i tid

Om du lämnar in deklarationen för sent får du betala förseningsavgift. Betalar du företagets skatt, moms eller anställdas skatter och avgifter för sent får du dessutom betala kostnadsränta och riskerar att skulden förs över till Kronofogdemyndigheten för indrivning. Det kostar extra och företaget får en betalningsanmärkning. Dessutom kan din F-skattsedel återkallas.

Har du svårigheter med dina betalningar av skatter eller avgifter bör du så snart som möjligt kontakta Skatteverket. Skatteverket har en särskild borgenärsfunktion som kan hjälpa företagare med likviditetsproblem.

Du kan också få en betalningsanmärkning om du inte sköter andra betalningar än skatter och avgifter, till exempel betalningar till leverantörer. Med en betalningsanmärkning kan det vara svårt att få lån, köpa något på avbetalning, få kontokort med mera. Om du driver en enskild näringsverksamhet berörs också din privatekonomi och det kan vara svårt att till exempel hyra bostad och öppna telefonabonnemang.

Det är kreditupplysningsföretagen som avgör om du får en betalningsanmärkning eller inte. Det gör de genom att göra en bedömning av ett stort antal uppgifter från olika håll, bland annat från Kronofogden. Uppgifterna används till att lämna information till personer eller företag när du vill låna pengar, handla på avbetalning eller liknande. Det är sedan dessa personer eller företag som bedömer om du får låna eller handla.

## Skicka in årsredovisning

I vissa fall måste du som företagare sammanställa en årsredovisning och skicka in den till Bolagsverket. Det gäller

- › större enskilda näringsverksamheter
- › handelsbolag och kommanditbolag med juridiska personer som bolagsmän samt större handelsbolag och kommanditbolag
- › alla aktiebolag
- › större ekonomiska föreningar.



## Anställ personal

Om du anställer någon blir du arbetsgivare. Det gäller även om det är dig själv du anställer (om du har ett aktiebolag eller en ekonomisk förening). Att bli arbetsgivare innebär flera saker:

- › Du måste registrera dig som arbetsgivare hos Skatteverket.
- › Du ska göra skatteavdrag och redovisa skatten för anställda.
- › Du ska betala arbetsgivaravgifter på de anställdas löner.

Lön, skatt och arbetsgivaravgifter redovisar du varje månad i en skattedeklaration. Efter årets slut skickar du in kontrolluppgifter för dina anställda.

Arbetsförmedlingen erbjuder kostnadsfri service när du ska rekrytera personal. I vissa fall kan du få ekonomiskt stöd när du anställer.

Om du är registrerad som arbetsgivare måste du lämna skattedeklarationen. Det gäller även om du inte har betalat ut lön en månad.

# Viktiga datum

## 12:e i varje månad

- Betala preliminär skatt (F- eller SA-skatt).
- Redovisa & betala moms (för företagare som har en omsättning över 40 miljoner kr ska moms redovisas och betalas senast den 26:e i månaden).
- Redovisa & betala skatt och arbetsgivaravgifter för anställda.

## 31 januari

Sista dag för att lämna kontrolluppgifter för anställda.

## 12 februari

Extra skatteinbetalning ska vara bokförd på skattekontot för att undvika kostnadsränta om underskott av slutlig skatt överstiger 20 000 kr.

## 12 mars

Underskott enligt slutskattebesked ska vara bokfört på skattekontot.

## 2 maj

Sista dag för att lämna inkomstdeklaration.

## 3 maj

Extra skatteinbetalning ska vara bokförd på skattekontot för att undvika kostnadsränta om underskott av slutlig skatt understiger 20 000 kr.

## 31 juli

Sista dag för att lämna årsredovisning (räkenskapsår = kalenderår).

## 1 december

Preliminär självdeklaration bör lämnas in för ny beräkning av den preliminära skatten för kommande inkomstår.

## 15 december

Slutskattebesked.

När en anställd blir sjuk ska du betala sjuklön som längst till och med den fjortonde sjukdagen. Den första sjukdagen är alltid en karensdag. Då får den anställda ingen ersättning alls. Sedan betalar du sjuklön dag 2-14. Dag 8 måste den anställda lämna en kopia av ett läkarintyg eller läkarutlåtande. Om den anställda fortfarande är sjuk efter dag 14 måste du göra en sjuk-anmälan till Försäkringskassan som kan betala sjukpenning.

Reglerna om sjuklön gäller från och med den första anställningsdagen, om anställningsavtalet gäller tills vidare eller är tidsbegränsat under en månad eller mer. Vid kortare anställningar kan Försäkringskassan betala ut sjukpenning.

I restaurang- och frisörbranschen ställs krav på att föra anteckningar i en speciell liggare som kallas för personalliggare. Där ska alla som arbetar i företagets lokal antecknas. Mer information hittar du på Skatteverkets webbplats.

## Anlita en annan företagare

Om du köper en tjänst av någon som har ett eget företag, till exempel anlitar en hantverkare för att inreda din lokal, ska du ta reda på om företaget har F- eller FA-skattsedel. Om den du anlitar bara har A-skattsedel ska du dra skatt och i vissa fall betala arbetsgivaravgifter på ersättningen för utfört arbete.

Om den du anlitar har skrivit att han eller hon har F-skattsedel på en faktura, offert eller liknande gäller den uppgiften. Om du ändå känner att du vill kontrollera att personen har F-skattsedel kan du kontakta Skatteverket.

## Handla med utlandet

Har du en affärsidé som sträcker sig utanför Sveriges gränser? Då är det viktigt att du tar reda på vilka regler som gäller både i Sverige och i det land du tänker handla med.

Du behöver inget generellt tillstånd för att börja handla med utlandet, men du kan behöva tillstånd för att föra in eller ut vissa varor, exempelvis vapen eller utrotningshotade djur och växter. Vissa andra varor, som konfektion från vissa länder, kräver importlicens. I Sverige är det Kommerskollegium som utfärdar dessa licenser.

Reglerna för handel med utlandet varierar beroende på varan eller tjänsten, om du handlar med företag eller privatpersoner och om dessa finns i länder inom eller utanför EU.

Tänk på att du måste betala tull och moms om du köper varor från ett land utanför EU.

## Handel med varor inom EU

Det råder fri rörlighet för varor inom EU. Det innebär att du inte behöver anmäla varor till tullen om du köper dem från eller säljer dem till ett annat EU-land. Du lämnar istället uppgifter till Skatteverket i skattedeklarationen eller inkomstdeklarationen. I vissa fall ska du också lämna statistik till Statistiska Centralbyrån, SCB.

När du säljer varor **till** ett momsregistrerat företag i ett annat EU-land ska du inte ta ut moms på fakturan om följande två förutsättningar är uppfyllda:

- › Varorna du säljer ska fysiskt transporteras från Sverige till ett annat EU-land.
- › Köparen ska vara momsregistrerad i något annat EU-land än Sverige och du ska ha uppgift om företagets VAT-nummer (momsregistreringsnummer) i det andra landet.

Momsregistreringsnummer är ett nummer som ges till alla som bedriver momspliktig verksamhet och har registrerats hos Skatteverket. I internationella sammanhang brukar momsregistreringsnummer kallas för VAT-nummer. VAT är en förkortning för engelskans Value Added Tax (mervärdesskatt).



Om de båda förutsättningarna inte är uppfyllda ska du lägga på svensk moms.

Det är viktigt att du kontrollerar med Skatteverket att köparens VAT-nummer stämmer. På fakturan ska du ha med både ditt företags momsregistreringsnummer och köparens VAT-nummer. På Skatteverkets webbplats hittar du information om vad en faktura ska innehålla. Förutom i din vanliga skattedeklaration eller inkomstdeklaration ska du också redovisa din moms fria EU-försäljning i en periodisk sammanställning till Skatteverket, det vill säga rapportera värdet av varor som du har sålt moms fritt.

Om du i stället köper varor **från** ett annat EU-land och låter transportera dem hit till Sverige är situationen den omvända. Du ska uppge ditt VAT-nummer till säljaren i det andra EU-landet som inte ska fakturera någon moms. Ditt VAT-nummer hittar du i ditt momsregistreringsbevis. I skattedeklarationen eller inkomstdeklarationen tar du upp utgående moms beräknad på värdet av inköpet omräknat till svenska kronor. Du har avdragsrätt enligt samma regler som för annan moms på inköp.

Läs mer om EU:s medlemsländer i portalen Europa: [http://europa.eu/abc/european\\_countries](http://europa.eu/abc/european_countries).

## Handel med varor utanför EU

När du handlar med länder utanför EU måste du tulldeklarera de varor du för in eller ut ur EU. Har du inte möjlighet att själv göra tulldeklarationerna kan du ta hjälp av ett ombud.

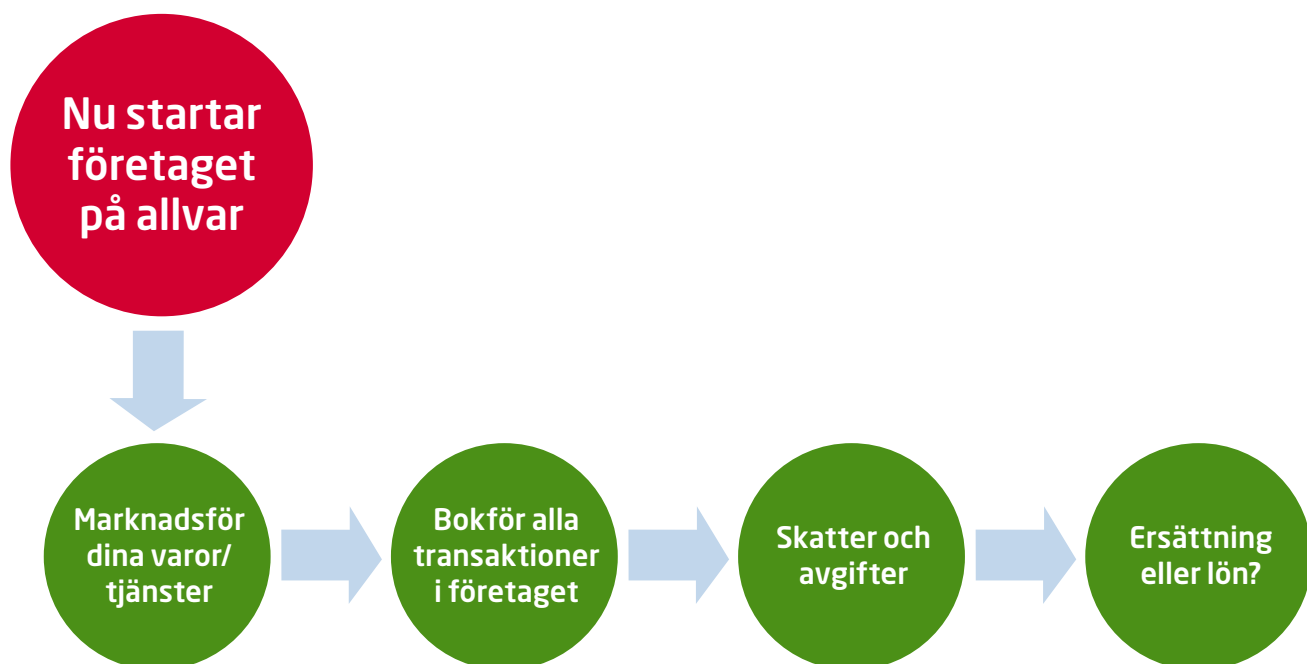
När du för ut varor till en kund utanför EU kallas det för **export**. Innan du skickar iväg dina varor måste du eller ditt ombud lämna en elektronisk exportdeklaration till Tullverket, till exempel via Internet. Eftersom varorna lämnar EU behöver du inte lägga på någon moms på fakturan. När du redovisar en försäljning som export är det därför viktigt att du kan styrka exporten. Du måste ha underlag i din bokföring som visar att varan har lämnat EU:s mervärdesskatteområde. Det kan vara frakthandlingar, en utförelsbekräftelse från Tullverket eller införelsehandlingar från mottagarlandet.

Kontakta Exportrådet om du behöver information och hjälp om reglerna i landet du ska exportera till, [www.swedishtrade.se](http://www.swedishtrade.se).

När du tar in varor från en säljare utanför EU kallas det för **import**. När varorna kommer läggs de upp på ett tillfälligt lager och transportören meddelar dig att de har kommit. Innan du kan hämta varorna måste du eller ditt ombud lämna en importdeklaration och betala tull och moms till Tullverket. Det måste du göra oavsett hur du har beställt varorna, alltså även om du har skickat efter dem från en säljare på distans, till exempel via Internet.

Tullavgiften är vanligtvis en procentsats av varans värde inklusive frakt och försäkring till EU:s gräns, och den är olika hög för olika varor. Eftersom tullavgiften är en kostnad som du betalar utöver inköpspriset är det viktigt att du redan före importen tar reda på hur hög den är så att du känner till den faktiska kostnaden för din vara. Först då kan du beräkna rätt försäljningspris om du ska sälja den vidare. Information om tullsatsen finns på Tullverkets webbplats. Du kan också ringa Tullverket för att få hjälp.

Momsen betalar du också till Tullverket och redovisar den som ingående moms i skattedeklarationen eller inkomstdeklarationen. Hur du beräknar moms vid import kan du läsa på Tullverkets webbplats.



## Handel med EU-områden utanför EU:s skatteområde

Vissa områden som tillhör några av EU:s medlemsländer har ställt sig utanför EU:s skatteområde, exempelvis Åland, Kanarieöarna och kanalöarna i Storbritannien. Om du handlar med dessa områden ska du därför lämna en tulldeklaration till Tullverket. Vid införsel av varor betalar du moms men däremot ingen tull.

## Tjänstehandel

Försäljning av tjänster till köpare i ett annat land kan ibland vara undantagen från svensk moms beroende på vem som är köpare och vilken typ av tjänst du säljer.

När du köper tjänster från ett annat land ska du i vissa fall ta upp värdet av inköpet och utgående moms i skatte- eller inkomstdeklarationen. På Skatteverkets webbplats kan du ta reda på vad som gäller för just din verksamhet.

Även momsfri försäljning av tjänster till momsregistrerade företag i ett annat EU-land ska du redovisa i en periodisk sammanställning till Skatteverket, det vill säga rapportera värdet av varor som du har sålt momsfritt.

## Om du blir sjuk eller får barn

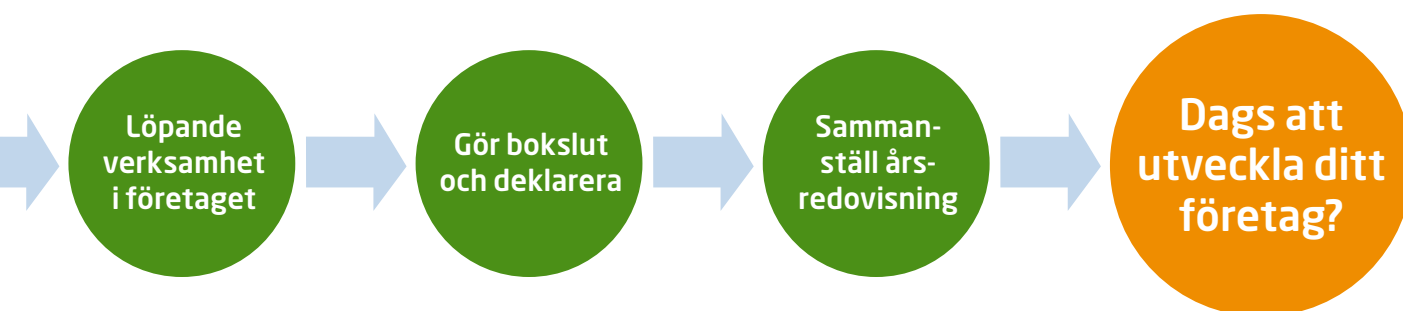
Som företagare omfattas du av sjukförsäkring och föräldraförsäkring. Hur mycket du kan få i ersättning beror på din sjukpenninggrundande inkomst. Försäkringskassan beräknar den sjukpenninggrundande inkomsten på olika sätt, beroende på vilken typ av företag du har.

## Aktiebolag eller ekonomisk förening

Du som har ett aktiebolag eller är med i en ekonomisk förening räknas som anställd. Då beräknar Försäkringskassan den sjukpenninggrundande inkomsten utifrån den lön du tar ut. Om du inte tar ut någon lön, kan du inte få någon ersättning om du blir sjuk. Vid föräldraledighet kan du bara få den lägsta ersättningen. Observera att utdelning från ett aktiebolag och återbetalning från en ekonomisk förening inte räknas in i den sjukpenninggrundande inkomsten.

## Enskild näringsverksamhet, handelsbolag eller kommanditbolag

Om du har en enskild näringsverksamhet, ett handelsbolag eller kommanditbolag så beräknar Försäkringskassan din sjukpenninggrundande inkomst utifrån din del av verksamhetens beräknade överskott. Men inkomsten kan inte beräknas till ett högre belopp än den lön som en anställd med liknande arbetsuppgifter skulle kunna få.



### **Verksamheter under uppbyggnad**

Om din verksamhet i en enskild näringsverksamhet, handelsbolag eller kommanditbolag är under uppbyggnad, kan Försäkringskassan beräkna din sjukpenninggrundande inkomst till ett högre belopp än den verkliga delen av överskottet. Det innebär att en uppskattad inkomst kan ligga till grund för din sjukpenninggrundande inkomst, men det gäller bara under en begränsad period. Tanken med detta är att ingen ska ha en sämre försäkringssituation i början av sin verksamhet.

Det är Försäkringskassan som avgör om din verksamhet är under uppbyggnad. Det beror på att uppbyggnadsskedet kan vara olika långt för olika slags verksamheter.

### **Karensdagar**

Under karensdagarna får du ingen sjukpenning. Har du enskild näringsverksamhet eller är delägare i ett handels- eller kommanditbolag får du välja hur många karensdagar du vill ha.

Du kan välja mellan 3 eller 30 karensdagar. Din sjukförsäkringsavgift blir lägre om du väljer den längre karenstiden. Även om du inte väljer antal karensdagar så har du ändå en karensdag om du blir sjuk, precis som anställda har.

Den karenstid som du väljer påverkar varken den tillfälliga föräldrapenningen som du kan få för vård av barn eller den vanliga föräldrapenningen.

Om du vill ändra antalet karensdagar kontaktar du Försäkringskassan. När du har fyllt 55 år kan du inte ändra tillbaka till en kortare karenstid.

### **Sjukpenning från Försäkringskassan**

Om du är sjuk och inte kan arbeta i en enskild näringsverksamhet, ett handelsbolag eller ett kommanditbolag ska du sjukanmäla dig till Försäkringskassan redan första dagen. Försäkringskassan kan då betala ut sjukpenning till dig.

Är du sjuk i mer än sju dagar måste du också lämna ett läkarintyg till Försäkringskassan. Intyget behöver inte innehålla uppgifter om diagnos.

### **Sjuklön från företaget**

När du är anställd i ett aktiebolag eller en ekonomisk förening ska företaget eller föreningen betala sjuklön till dig om du blir sjuk.

De första 14 kalenderdagarna som du, helt eller delvis, inte kan arbeta på grund av sjukdom kallas sjuklöneperiod. Efter som den första sjukdagen är karensdag kan du inte få någon sjuklön för den dagen. Är du sjuk i mer än sju dagar måste du ha ett läkarintyg.

Efter 14 dagar, när sjuklöneperioden är slut, kan Försäkringskassan betala ut sjukpenning om du fortfarande är sjuk. Därför måste företaget eller föreningen göra anmälan och lämna läkarintyg till Försäkringskassan.

# Utveckla

Efter några år kan det vara dags att vidareutveckla företaget. Du kanske vill söka dig till nya marknader, få hjälp med att finansiera din tillväxt eller helt enkelt byta företagsform.

Det kan finnas många anledningar till att fortsätta med företaget i en annan form. Ett vanligt skäl är att ni vill bli fler delägare i företaget.

## Nå nya marknader

När du har en lönsam och maximalt utnyttjad hemmamarknad kan det vara dags att söka sig till nya marknader. Under förutsättning att du är beredd att satsa långsiktigt kan export bli lönsamt.

Om du behöver tips och råd kan du vända dig till Exportrådet, [www.swedishtrade.se](http://www.swedishtrade.se). Du som vill nå den europeiska marknaden kan få mycket hjälp av Enterprise Europe Network, [www.enterpriseurope.se](http://www.enterpriseurope.se).

## Finansiera tillväxt

Banklån är den vanligaste formen av extern finansiering. Det är framför allt lämpligt när det handlar om investeringar i materiella tillgångar som går att sälja på en andrahandsmarknad.

Riskkapital är en insats som du själv eller någon annan gör i ditt företag med egna medel för att i framtiden kunna få avkastning på insatsen. Det är lämpligt för speciellt riskfyllda företag med goda vinstmöjligheter.

Riskkapital förutsätter också att investeraren engagerar sig aktivt i företaget, till exempel genom representation i styrelsen. Investeringen brukar vara tidsbegränsad.



## Leda ett växande företag

Ett företag som växer kräver en chef som har lust att bli ledare av större format. För att lyckas kan det vara dags att lämna över kontrollen av några delar av företaget till andra. Det kan också behövas stöd, till exempel i form av nätverk och kompetensutveckling.

# Avveckla

Någon gång i framtiden kommer du att vilja avsluta, sälja eller kanske lämna företaget vidare till dina barn.

Hur du avvecklar företaget beror på vilken företagsform du har. Framför allt måste du tänka igenom de skattemässiga konsekvenserna. Det är också viktigt att du avslutar bokföringen på rätt sätt. Om du börjar planera avvecklingen i tid så får du makten över ditt ägarskifte. Det gäller oavsett vilken företagsform du har.

## Sälja företaget

Ett ägarskifte blir mest lyckat om du har skött företaget på ett sådant sätt att det är attraktivt för en extern köpare. Det är viktigt att organisationen inte står och faller med dig och att du på ett tidigt stadium är medveten om de problem som kan uppstå. Du måste ta hänsyn till såväl juridiska, skattemässiga, finansiella, affärsmässiga, organisatoriska som psykosociala och känslomässiga aspekter.

## Generationsskifte

Ett generationsskifte innebär speciella utmaningar både för den som lämnar över och den som tillträder. Om du stannar i företaget i någon roll, är det viktigt att du på ett konstruktivt sätt kan samspela med dina barn i deras nya roller som ägare och/eller ledare. Ditt beteende påverkar deras möjligheter att lyckas i företaget.

## Konkurs

Ingen vill avsluta sin verksamhet genom att gå i konkurs, men om ditt företag inte kan betala sina skulder och inte kommer att kunna betala dem under en lång tid kan konkursen vara oundviklig. Konkurs innebär att tillgångar tas om hand och används för att, så långt det går, betala av de skulder som företaget har.





# Här finns mer hjälp att få

Du har en hel del att tänka på när du ska starta företag. Här följer en lista över några av de myndigheter, organisationer och tjänster som du kan kontakta och använda för att få information, råd och synpunkter.

Flera myndigheter och organisationer arrangerar olika utbildningar som du kan ha nytta av. Till exempel ordnas Starta företag-dagen runt om i Sverige.

Nyföretagarorganisationer erbjuder utbildning och ibland kan den kommunala vuxenutbildningen eller ett studieförbund ha det du söker.

Allt fler stadsbibliotek erbjuder särskild service för företagare. Servicen kan bestå av böcker, tidskrifter, möjlighet till sökningar i databaser och personlig vägledning från bibliotekarier.

## Informationstjänster och e-tjänster

**Verksamt.se** är en ny företagarsajt där myndigheterna Bolagsverket, Skatteverket och Tillväxtverket har samlat information, verktyg och e-tjänster som företagare har nytta av. Du kan bland annat skapa en affärsplan och registrera en enskild näringsverksamhet.

[www.verksamt.se](http://www.verksamt.se)

**Företagsregistrering** är Bolagsverkets och Skatteverkets gemensamma webbtjänst. Du kan registrera ditt företag och ändra uppgifter hos både Bolagsverket och Skatteverket.

[www.foretagsregistrering.se](http://www.foretagsregistrering.se)

**Startlinjen** är en telefonservice för dig som tänker starta eller nyligen har startat ett företag. Till Startlinjen kan du ringa och få kostnadsfri information och vägledning. Tillväxtverket driver Startlinjen.

020-35 10 10

**Näringslivsregistret och European Business Register** är tjänster där du hittar fakta om företag. Du når e-tjänsterna från Bolagsverkets webbplats.

[www.bolagsverket.se](http://www.bolagsverket.se)

## Myndigheter

**Arbetsförmedlingen** hjälper till när du ska rekrytera medarbetare. Via webbplatsen kan du både publicera annonser om lediga jobb och söka medarbetare i databaser. Du kan också ringa kundtjänst eller ta kontakt med närmaste arbetsförmedling när du vill diskutera rekrytering. För att få del av den service Arbetsförmedlingen kan erbjuda den som vill starta eget måste du besöka den lokala Arbetsförmedlingen och skriva in dig som arbetssökande.

[www.arbetsformedlingen.se](http://www.arbetsformedlingen.se)

Kundtjänst: 0771-416 416

Hos **Bolagsverket** ska du i de flesta fall börja registreringen när du ska starta ett företag. E-tjänster, blanketter och informationsmaterial finns på Bolagsverkets webbplats. Du kan också ta reda på om det företag du söker existerar – ring Bolagsverket eller gå in på e-tjänsten Näringslivsregistret.

**www.bolagsverket.se**

**060-18 40 00**

På **Försäkringskassans** webbplats finns information om bland annat sjuklön, sjukpenning och föräldrapenning. Där finns sidor som speciellt vänder sig till arbetsgivare. Du kan också ringa något av våra kundcenter eller till Försäkringskassans telefon för självbetjäning, där du kan göra sjukanmälan, anmäla vård av sjukt barn, beställa blanketter och intyg med mera.

**www.forsakringskassan.se**

**Kundcenter: 0771-524 524**

**Kundcenter för partners (arbetsgivarfrågor): 0771-179 000**

**Telefon för självbetjäning: 020-524 524**

**Kommuner och länsstyrelser** har näringslivsansvariga som arbetar för att främja företagande inom det egna området. De handlägger stöd och bidrag och kan hjälpa dig att hitta en lämplig lokal eller knyta nya affärskontakter.

**www.skl.se**

**www.lansstyrelsen.se**

**Kronofogden** hanterar ärenden som gäller obetalda fordringar m.m. Allmän information finns på webbplatsen, men du kan också ringa till kundcenter för personlig service i allmänna frågor.

**www.kronofogden.se**

**Kundcenter: 0771-73 73 00**

**Patent- och registreringsverket**, PRV, ger skydd och ensamrätt till tekniska idéer, varumärken och design. Informationen i PRV:s register hjälper dig att analysera vad som händer i din bransch. PRV erbjuder uppdragstjänster inom alla sina områden.

**www.prv.se**

**08-782 25 00**

**Skatteverket** har regelbundet informationsträffar för blivande och nya företagare. Du anmäler ditt intresse på webbplatsen, [www.skatteverket.se/infotraffar](http://www.skatteverket.se/infotraffar). Här kan du även boka ett personligt möte med Skatteverket om du har frågor och funderingar kring företagandet. Skatteverkets skatteupplysning svarar också på frågor om hur du gör för att registrera dig för moms, som arbetsgivare, hur du ansöker om F-skattsedel och om deklarationen. Du kan ladda ner blanketter och broschyrer via webbplatsen eller beställa hem genom att ringa Skatteverkets servicetelefon.

**www.skatteverket.se**

**Skatteupplysningen: 0771-567 567**

**Servicetelefon: 020-567 000**

**Tullverket** kan du kontakta om du tänker exportera eller importera varor från länder utanför EU. Tullverket hjälper dig med information om vilka bestämmelser som gäller. Tullverket erbjuder också kurser och informationsträffar.

**www.tullverket.se**

**0771-520 520**

## Rådgivning och nätverk

**ALMI Företagspartner** finns i varje län och hjälper dig som har planer på att starta företag eller nyss har startat. Du kan få hjälp med affärsutveckling och finansiering när du ska förverkliga din affärsidé.

[www.almi.se](http://www.almi.se)

**Enterprise Europe Network** ger dig information och hjälp i frågor som rör EU och den europeiska marknaden. Du kan få svar på frågor, gå på seminarier eller få hjälp med affärskontakter.

[www.enterpriseurope.se](http://www.enterpriseurope.se)

**Insamlingsstiftelsen IFS Rådgivningscentrum** hjälper speciellt dig som inte är född i Sverige att starta företag. Du får kostnadsfri rådgivning på olika språk, exempelvis hjälp med affärsplan. IFS har även informationsträffar. Det finns flera rådgivningscentrum runtom i landet.

[www.ifs.a.se](http://www.ifs.a.se)

020-52 90 10

**Jobs and Society NyföretagarCentrum** finns på ett 100-tal orter i landet. Här får du kostnadsfri rådgivning och hjälp med att bedöma din affärsidé. Bakom NyföretagarCentrum står ett brett lokalt kontaktnät av personer och företag som kan bidra med expertråd inför företagsstarten.

[www.nyforetagarcentrum.se](http://www.nyforetagarcentrum.se)

**Coompanion - Kooperativ utveckling** som finns i varje län, ger personer som vill förverkliga idéer tillsammans skräddarsydd rådgivning från idé till framgångsrikt företag. Det kan omfatta allt i från att bedöma affärsidéer, val av företagsform, organisations- och ledningsfrågor till rådgivning om hur små företag kan vinna på att samverka med varandra.

[www.coompanion.se](http://www.coompanion.se)

**Resurscentrum för kvinnor** hjälper dig som är kvinna att starta och driva företag. Lokala och regionala resurscentrum ska bland annat stimulera kvinnors företagsamhet. Regionala resurscentrum kan till exempel bidra med utbildning, nätverksbyggande och mentorskap. Resurscentrum för kvinnor finns i samtliga län och flera kommuner.

[www.nrckvinnor.org](http://www.nrckvinnor.org)

## Övriga kontakter

du har nytta av kan vara din bank eller någon annan rådgivare, till exempel bokföringshjälp, revisor eller en jurist. Personer i din omgivning som har erfarenhet av företagande eller kunskap om den bransch du ska starta inom är andra värdefulla kontakter.



Använd dig av tjänsten **Hitta rådgivare** på [verksam.se](http://verksam.se). Här hittar du enkelt nyttiga starta eget-kontakter.

Läs mer på:

*Verksamt.se*

Samlad service och information från flera myndigheter på samma plats.  
Allt för att göra det enklare för dig som driver eller vill starta företag.

