

福井県

# 池田町

町勢要覧 資料編



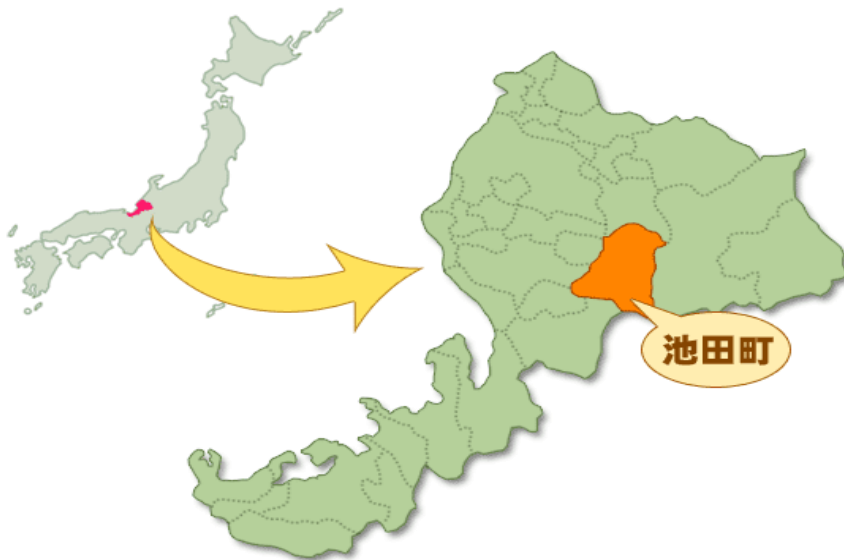
*2017.Ver*

■ 位置・地勢・自然	2ページ
■ 人口	3ページ
■ 行政	4ページ
■ 財政	5ページ
■ 産業	6ページ
■ 建設	7ページ
■ 観光	8ページ
■ 福祉・保健衛生	8ページ
■ 教育・文化	9ページ
■ 町のあゆみ	10～13ページ

## 位置・地勢

## location and topography

本町は、福井県の南東部、岐阜県との県境に位置し、南東部は部子山から冠山を経て岩谷山を結ぶ山岳地帯で、大野市、岐阜県揖斐川町、及び南越前町に接しており、北は福井市、西は越前市と連なる。四方山が入り組み、総面積194.65平方キロメートルのうち、山林が91.7%を占める。中央は盆地を形成し、580ヘクタールの肥沃な耕地を有している。



## 自然

## nature

### ■土地利用状況

単位(ha)

農地				森林			河川・水路	道路	宅地			その他	総計
田	畑	採草放牧地	計	国有林	民有林	計			住宅地	その他	計		
428	57	0	485	2,218	15,634	17,852	148.4	248.8	74.3	33.3	107.6	623.2	19,465

資料：平成28年福井県の土地利用と土地対策

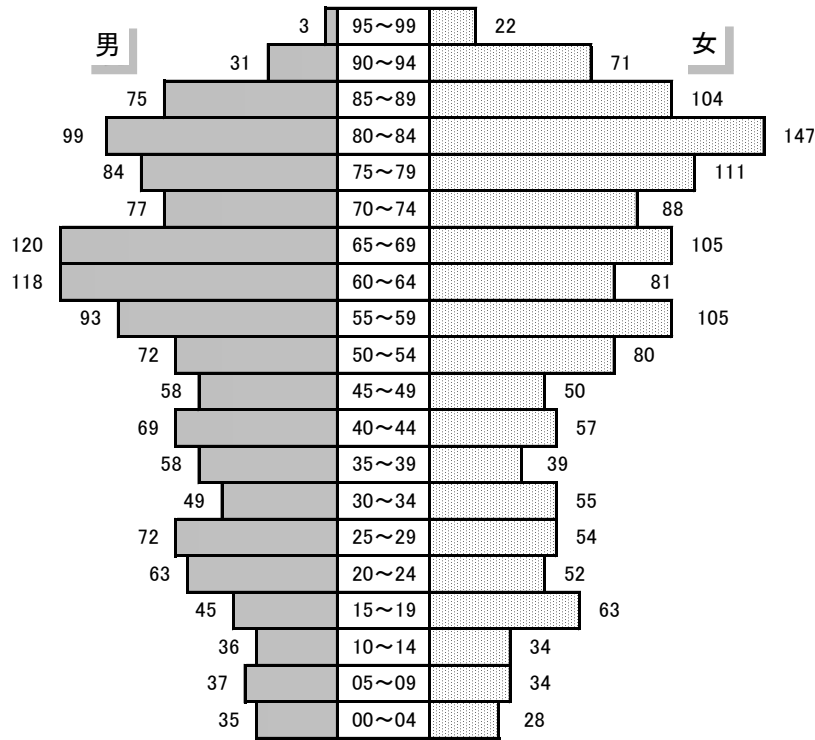
# 人口 *population*

250 200 150 100 50 年齢 50 100 150 200 250

## ■年齢別人口

資料: 総務政策課

平成29年4月1日現在



## ■世帯数と人口推移

4月1日現在

年次	世帯数	人口			高齢化率
		総数	男	女	
昭和 55年	1,190 <sup>世帯</sup>	4,510 <sup>人</sup>	2,181 <sup>人</sup>	2,329 <sup>人</sup>	17.8%
60	1,116	4,318	2,125	2,193	20.0
平成 2	1,130	4,203	2,051	2,152	22.9
7	1,115	4,032	1,957	2,075	29.0
12	1,095	3,759	1,825	1,934	34.6
17	1,060	3,405	1,642	1,763	38.9
22	1,006	3,046	1,449	1,597	39.6
27	986	2,852	1,362	1,490	42.1

資料: 総務政策課

## ■人口動態

4月1日現在

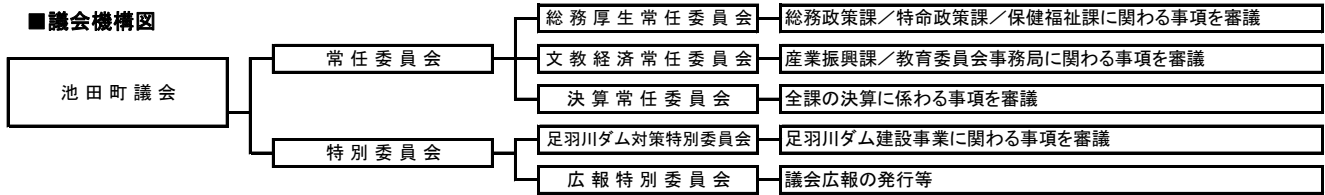
年次	自然動態			社会動態			差引増減
	出生	死亡	増減	転入	転出	増減	
21	24	57	△ 33	53	88	△ 35	△ 68
22	16	54	△ 38	42	82	△ 40	△ 78
23	15	54	△ 39	44	61	△ 17	△ 56
24	11	59	△ 48	48	102	△ 54	△ 102
25	9	55	△ 46	44	93	△ 49	△ 95
26	17	49	△ 32	48	119	△ 71	△ 103
27	11	54	△ 43	58	116	△ 58	△ 101
28	14	53	△ 39	44	78	△ 34	△ 73

資料: 総務政策課

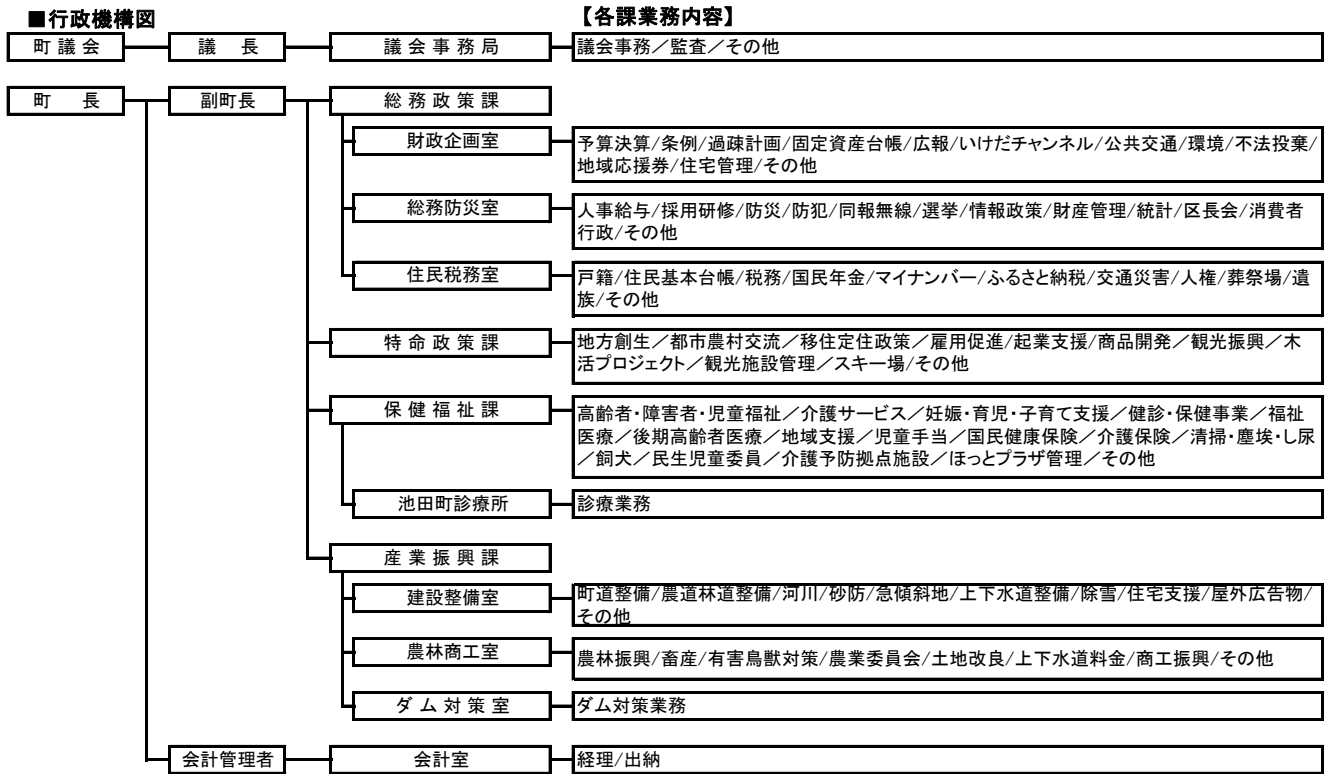
# 行政

## administrative organization

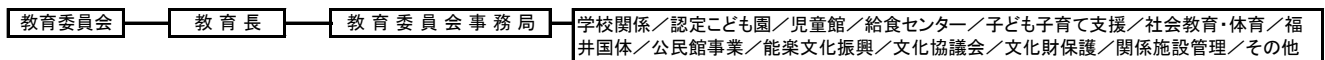
### ■議会機構図



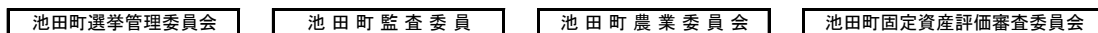
### ■行政機構図



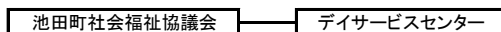
### 【各課業務内容】



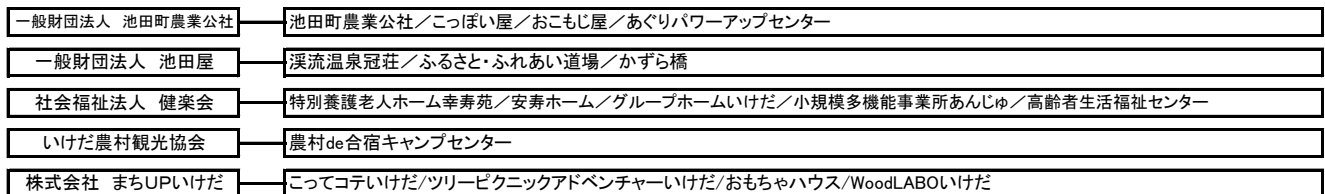
### ■行政委員会



### ■行政関係組織(管理施設名)



### ■指定管理団体(管理施設名)



## ■一般会計歳入決算

(単位:千円)

区 分	平成 26 年	平成 27 年	平成 28 年
町 税	243,327	240,990	254,259
地 方 譲 与 税	22,666	23,768	23,480
利 子 割 交 付 税	707	607	374
地方消費税交付金	31,616	55,022	47,266
特別地方消費税交付金	0	0	0
自動車取得税交付金	3,097	5,085	5,268
地方交付税	1,778,463	1,838,346	1,769,514
交通安全対策特別交付金	0	0	0
分担金及び負担金	27,377	21,951	16,372
使用料及び手数料	39,586	29,006	32,014
国庫支出金	237,656	158,799	176,321
県 支 出 金	235,648	273,296	254,054
財 産 収 入	24,992	7,174	143,283
寄 付 金	2,067	10,073	2,638
繰 入 金	37,019	8,609	11,529
繰 越 金	448,342	419,305	482,958
諸 収 入	111,772	121,664	672,027
町 債	300,700	812,100	225,600
地方特例交付金	74	94	90
配当割交付金	2,329	1,900	1,060
株式等譲渡所得割交付金	1,337	1,663	635
歳 入 合 計	3,548,775	4,029,452	4,118,742

資料:総務政策課

## ■財政力指数

(単位:千円)

区 分	基準財政収入額	基準財政需要額	財政力指数
平成 26 年度	239,870	1,800,331	0.130
27	254,163	1,860,501	0.130
28	258,195	1,836,918	0.140

資料:総務政策課

## ■町税の収入状況

区 分	平成26年度			平成27年度			平成28年度		
	調定額 (千円)	収入額 (千円)	収納率 (%)	調定額 (千円)	収入額 (千円)	収納率 (%)	調定額 (千円)	収入額 (千円)	収納率 (%)
町 民 税	113,633	111,820	98.4%	113,877	111,800	98.2%	260,770	254,259	97.5%
固 定 資 産 税	112,758	109,451	97.1%	111,485	107,605	96.5%	114,111	109,370	95.8%
軽 自 動 車 税	8,548	8,380	98.0%	8,464	8,270	97.7%	9,782	9,555	97.7%
町 た ば こ 税	7,482	7,482	100.0%	7,526	7,526	100.0%	7,011	7,011	100.0%
入 湯 税	6,194	6,194	100.0%	5,792	5,792	100.0%	6,071	6,071	100.0%
合 計	248,615	243,327	97.9%	247,144	240,993	97.5%	397,745	386,266	97.1%

資料:総務政策課

## ■一般会計歳出決算

(単位:千円)

区 分	平成 26 年	平成 27 年	平成 28 年
議 会 費	49,403	48,889	35,675
総 務 費	392,578	674,910	470,494
民 生 費	333,912	345,987	350,252
衛 生 費	148,791	134,901	164,553
労 働 費	6,500	5,700	5,700
農 林 水 産 費	317,771	288,372	332,950
商 工 観 光 費	261,452	793,778	296,298
土 木 費	492,811	328,181	385,780
消 防 費	82,241	86,119	91,892
教 育 費	437,895	336,889	324,917
災 害 復 旧 費	0	0	0
公 債 費	374,860	323,074	285,405
諸 支 出 金	231,257	179,123	969,880
予 備 費	0	0	0
歳 出 合 計	3,129,471	3,545,923	3,713,796

資料:総務政策課

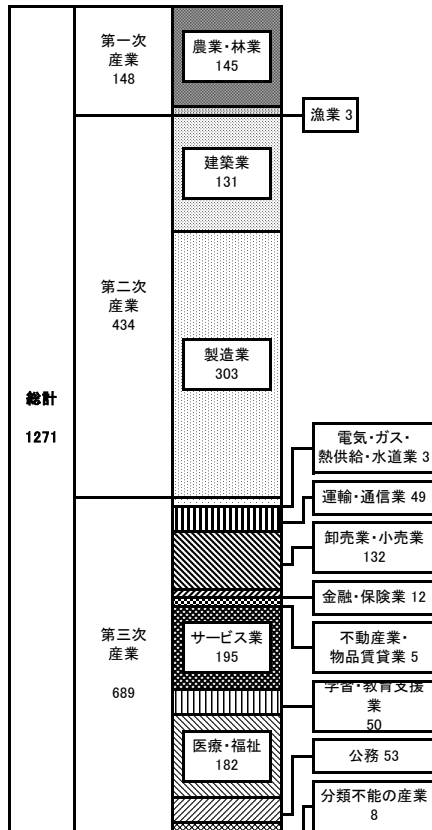
## ■各会計別歳出決算

(単位:千円)

区 分	平成 26 年	平成 27 年	平成 28 年	
一 般 会 計	3,129,471	3,545,923	3,713,796	
特 別 会 計	国民健康保険	339,319	389,338	360,670
	国保診療施設	171,071	177,851	171,835
	簡 易 水 道	87,893	78,831	86,552
	下 水 道 事 業	175,107	234,815	245,015
	農 業 集 落 排 水 事 業	66,167	59,289	57,085
	介 護 保 険	389,167	386,764	409,905
後 期 高 齢 者 医 療	44,763	42,287	45,051	
合 計	4,402,958	4,915,098	5,089,909	

資料:総務政策課

## ■産業別人口



## ■事産業別の事業所数及び従業者数

産業大分類	総計		内訳							派遣従業者のみ
	事業所数	従業者数	1~4人	5~9人	10~19人	20~29人	30~49人	50~99人	100人以上	
農業・林業	9	117		5	2	1	1			
漁業	1	2	1							
鉱業・採掘業・砂利採取業	0	0								
建設業	25	131	15	6	4					
製造業	25	217	13	8	1	1	1	1		
電気・ガス・熱供給・水道業	0	0								
情報通信業	1	1	1							
運輸業・郵便業	2	12	1		1					
卸売業・小売業	30	115	22	4	3					1
金融業・保険業	1	4	1							
不動産業・物品賃貸業	0	0								
学術研究・技術サービス業	5	6	5							
宿泊業・飲食サービス業	15	104	8	6				1		
生活関連サービス業・娯楽業	10	14	9							1
教育・学習支援業	1	1	1							
医療・福祉	5	109	2	1			1	1		
複合サービス事業	3	37	1	1		1				
サービス業(その他)	13	31	12	1						
<b>合計</b>	<b>146</b>	<b>901</b>	<b>92</b>	<b>32</b>	<b>11</b>	<b>3</b>	<b>3</b>	<b>3</b>	<b>0</b>	<b>2</b>

資料:平成26年度経済センサス(基礎調査)

## ■商業の内訳

産業分類	事業所数	従業者数	年間販売額
飲食料品卸売業	2	1人	非公開 <sup>万円</sup>
その他卸売業	2	3	非公開
織物・衣服・身のまわり品小売業	2	4	非公開
飲食料品小売業	9	34	17,280
機械器具小売業	4	20	19,755
その他の小売業	5	26	23,557
無店舗小売業	1	2	非公開
<b>総数</b>	<b>25</b>	<b>90</b>	<b>71,089</b>

資料:平成26年商業統計調査

## ■工業の内訳

産業分類	事業所数	従業者数	年間販売額
食料品	2	11人	非公開 <sup>万円</sup>
繊維	2	32	非公開
衣服	—	—	—
木材	—	—	—
窯業・土石	—	—	—
電気機械	2	123	非公開
精密機械	—	—	—
情報通信機械	—	—	—
電子・デバイス	1	9	非公開
その他	2	18	非公開
<b>総数</b>	<b>9</b>	<b>193</b>	<b>179,956</b>

資料:平成26年工業統計調査

## ■農家数の推移

年次	農家数	専業	兼業			農家人口
			第1種	第2種	計	
平成2年	836	76	14	746	760	3,480
7	768	78	52	638	690	3,121
12	502	54	18	430	448	2,845
17	329	66	22	241	263	1,340
22	238	46	18	174	192	962
27	162	33	17	112	129	612

資料:2015農林業センサス

## ■耕地面積

年次	耕地面積 (単位面積:ha)			
	田	畑	その他	計
平成2年	419	32	2	453
7	400	27	1	428
12	385	29	1	415
17	341	45	1	382
22	338	46	1	385
27	320	9	1	340

資料:2015農林業センサス

## ■畜産

区分	年度				
	H25	H26	H27	H28	
農家数	【肉用牛】	4戸	4戸	4戸	4戸
	【養鶏】	1戸	1戸	1戸	1戸
頭数	【肉用牛】	245頭	214頭	212頭	222頭
	【養鶏】	2,000羽	2,000羽	2,000羽	2,000羽

資料：産業振興課

## ■林産物生産量

品目	年度			
	H25	H26	H27	28
菌床きのこ	2,900 kg	1,134 kg	949 kg	361 kg
越前カンタケ	595 kg	385 kg	120 kg	0 kg
木炭	1,900 kg	1,700 kg	3,800 kg	1,400 kg

資料：福井県林業統計書

## ■農業経営体別の耕作面積

区分	総数	一般農家		認定農業者		集落営農組織	
		法人	法人	法人	法人	法人	法人
経営体数【戸】	505	8	486	0	11	0	15
平均耕作面積	0.85 ha	0.56 ha	10.4 ha	9.78 ha			
合計耕作面積	427.2 ha	270.4 ha	115.0 ha	146.8 ha			
	100 %	63 %	27 %	34 %			

※平成28年1月現在

資料：産業振興課

## ■販売用作物の作付状況

品目	作付面積	品目	作付面積	品目	作付面積
稲	317 ha (79.1 %)	雑穀	52 ha (13.0 %)	いも類	7 ha (1.7 %)
大豆	7 ha (1.7 %)	工芸農作物	少量 ha	野菜類	9 ha (2.2 %)
花木類	1 ha (0.2 %)	その他	少量 ha	施設野菜類	少量 ha
施設：花木類	— ha	施設：その他	少量 ha	合計	401 ha (100 %)

資料：産業振興課

## ■林野面積（平成28年度）

（単位：ha）

区分	総数	人工林		天然林		竹林	無立木地
		針葉樹	広葉樹	針葉樹	広葉樹		
総数	15,633	7,809	46	29	7,411	2	336

資料：福井県林業統計書

## ■森林経営計画樹立状況（平成29年度）

森林経営計画			計画対象森林全体面積	全体に占める樹立済み森林の割合
樹立団地数	樹立面積	参加者数		
32 団地	4,179 ha	678 名	6,445 ha	64.9 %

資料：産業振興課

# 建設 *construction*

## ■道路整備の状況

平成29年4月1日現在

区分	路線数	実延長	改良延長	改良率	舗装延長	舗装率
国道	2	37,639 m	22,232 m	59.06 %	34,023 m	90.4 %
県道	6	39,050	166,666	42.6	31,990	81.9 %
町道	78	87,535	50,505	57.6	73,288	83.7 %
農道	216	44,143	—	—	37,352	84.6 %
林道	98	132,157	132,157	100	47,281	35.8 %

資料：産業振興課

## ■簡易水道の状況

平成29年4月1日現在

施設名	給水戸数	給水人口	最大給水量
中地区	575 戸	1,671 人	1,221 m <sup>3</sup>
角間地区	127	417	247
魚見地区	42	126	37
下地区	61	199	89
下池田地区	37	100	44
大本地区	2	3	5
総数	844	2,516	1,643

資料：産業振興課

## ■下水道の状況

平成29年4月1日現在

事業	特定環境保全公共下水道事業	農業集落排水事業
地区	中・水海・角間地区 ※	下地区
事業年度	平成5年度～平成14年度	平成8年度～平成12年度
供用開始状況	平成11年3月一部共用開始	平成13年4月
計画処理区域内面積	127 ha	13 ha
計画人口	2,280 人	430 人
整備済面積	127 ha	13 ha
整備率	100 %	100 %
現在配水区域内人口（戸数）	2,335 人（842戸）	252 人（78戸）
処理区域内人口（戸数）	2,335 人（842戸）	252 人（78戸）
下水道普及率	100.00 %	100.00 %
接続人口（戸数）	1,981 人（775戸）	215 人（77戸）
世帯接続率	92.0 %	98.7 %

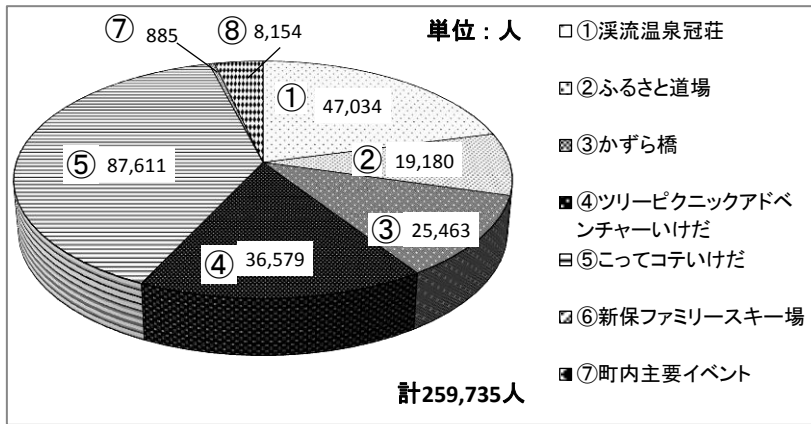
※平成27年8月1日より、角間地区が農業集落排水事業から特定環境保全公共下水道事業に

資料：産業振興課

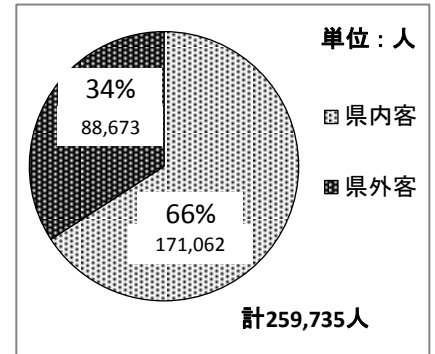
# 観光 *sightseeing*

## ■平成28年度観光客入込数状況(施設等)

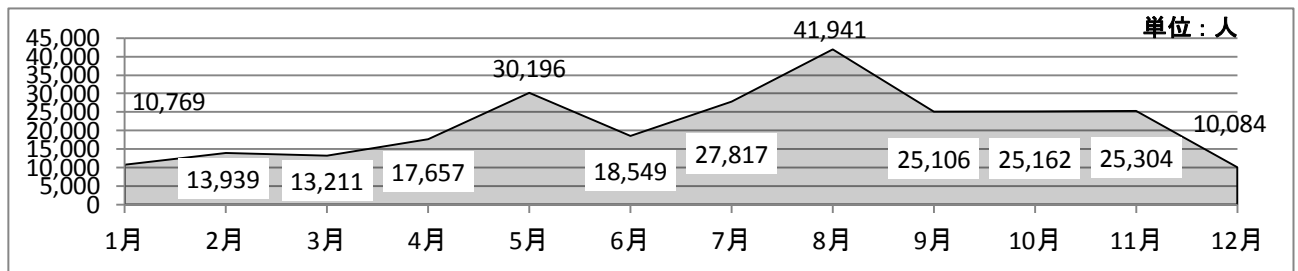
\*観光施設の入込人数は、有人管理施設のみ集計しています。



## ■ // (県内外別)



## ■ // (月別)



資料: 特命政策課

# 福祉・保健衛生 *welfare and health*

## ■介護保険給付費

年度	給付費
平成 26 年	368,650 千円
27	362,275
28	382,145

資料: 保健福祉課

## ■国民年金被保険者数

(単位: 人)

年度	被保険者数				保険料免除		
	総数	1号	任意	3号	法免	申免	計
平成 26 年	317	241	0	76	18	28	46
27	312	236	2	74	19	35	54
28	300	227	2	71	22	27	49

資料: 国民年金事業統計表 4月1日現在

## ■国民健康保険の状況

年度	加入世帯数	被保険者数	保険税収納額	給付総額
平成 25 年	426 戸	691 人	47,419 千円	226,784 千円
26	420	675	43,388	208,326
27	401	635	40,797	225,103
28	383	601	41,772	212,223

資料: 保健福祉課

## ■後期高齢者医療の状況

年度	受給者数	一般会計歳出	特別会計歳出
平成 26 年	795 人	65,999 千円	44,763 千円
27	787	68,938	42,286
28	758	59,324	45,050

資料: 保健福祉課

## ■介護保険 要介護(要支援)認定者数

(単位: 人)

年度	要支援	要介護1	要介護2	要介護3	要介護4	要介護5	合計
平成 26 年	49	69	43	28	27	18	234
27	49	68	43	28	26	18	232
28	45	74	34	24	39	21	247

各年度とも4月末日現在

資料: 保健福祉課

## ■ゴミ処理量の推移

年度	可燃ゴミ	不燃ゴミ	粗大ゴミ	有害ゴミ	資源ゴミ	集団回収	食品資源	総処理量	排出量 (g/人/日)	リサイクル率
平成 26 年	253 t	52 t	57 t	— t	84 t	113 t	84 t	666 t	445	48.8 %
27	290	66	81	—	83	106	80	706	585	46.9
28	286	51	79	—	83	105	72	676	677	45.7

※1人1日当たりの排出量の少なさ及びリサイクル率の高さは県1位

資料: 保健福祉課

## ■食Uターン事業(生ごみ回収)

年度	H23	H24	H25	H26	H27	H28	累計	年平均
回収量(t)	80.0 t	79.6 t	82.4 t	83.9 t	80.5 t	72.0 t	478.4 t	79.7 t

※回収した生ごみと牛糞等を混ぜ合わせ、有機肥料「土魂壤」になります。

資料: 環境Uフレンズ



# 教育・文化 *education and culture*

## ■学校の現状

平成29年4月1日現在

学校名	児童数		教職員数
	0~3歳児	4歳児以上	
なかよしこども園	24	23	9人
学校名	学級数	児童・生徒数	教職員数
池田小学校	7	92人	12人
池田中学校	3	40	12
武生高校池田分校	3	40	7

資料:教育委員会

## ■国指定文化財

平成29年4月1日現在

種別	名称	所在地	所有者	指定年月日
建造物	須波阿須疑神社	稲荷	須波阿須疑神社	s 16.11.6
"	堀口家住宅	"	池田町	s 44.12.18
名勝	梅田氏庭園	谷口	梅田家	s 52.3.14
無形民俗文化財	水海の田楽能舞	水海	水海の田楽能舞保存会	s 51.5.4

資料:教育委員会

## ■文部省(旧)重要美術品

平成29年4月1日現在

種別	名称	所在地	所有者	指定年月日
工芸	伯牙弹琴鏡	常安	日野宮神社	s 14.7.13
彫刻	能面天神	稲荷	須波阿須疑神社	s 24.5.28

資料:教育委員会

## ■県指定文化財

平成29年4月1日現在

種別	名称	所在地	所有者	指定年月日
彫刻	能面「中年の女」	稲荷	須波阿須疑神社	s 49.4.16
"	能面「三番叟」	月ヶ瀬	立石重忠	"
"	能面翁・三番叟・父尉	志津原	白山神社	"
工芸	紺地花雲文金襴袴衣	"	"	"
天然記念物	稲荷の大スギ	稲荷	須波阿須疑神社	s 39.6.5
"	上荒谷のアサマキサクラ	上荒谷	八幡神社	s 48.5.1
無形民俗文化財	池田追分		池田町民謡保存会	"
無形民俗文化財	ばいもしよ	水海	鶴甘神社	h 18.4.25

資料:教育委員会

## ■図書館蔵書数・貸出冊数

年度	年度末蔵書数	貸出冊数	受入冊数	貸出利用人数
平成 25 年	(12,837)冊 39,241	(5,856)冊 9,000	(292)冊 1,210	(1,856)人 3,555
26	(13,243) 40,727	(3,739) 7,688	(406) 1,491	(1,213) 2,941
27	(13,312) 41,747	(3,169) 8,539	(69) 844	(1,409) 3,027
28	(13,345) 42,576	(4,020) 7,281	(33) 1,193	(809) 2,428

( )内は、児童書数および児童人数の再掲

資料:池田町立図書館

## ■町指定文化財

種別	名称	所在地	所有者	指定年月日
建造物	制札場建造物	定方	内藤家	S 40.6.1
"	須波阿須疑神社拜殿	稲荷	須波阿須疑神社	S 52.3.1
"	須波阿須疑神社楼門	稲荷	須波阿須疑神社	S 52.3.1
彫刻	西光寺大仏	寺谷	西光寺	S 40.6.1
"	宮谷の聖観音立像	水海	宮谷地区	S 52.3.1
"	弥陀三尊	寺谷	西光寺	S 52.3.1
"	鬼神面	常安	日野宮神社	H 6.2.1
"	狛犬2対	辻	魚見八幡神社	H 6.2.1
"	狛犬	常安	日野宮神社	H 6.2.1
"	薬師如来坐像	上荒谷	八幡神社	H 6.2.1
"	薬師如来立像	白粟	部子神社	H 6.2.1
"	日光菩薩立像	白粟	部子神社	H 6.2.1
"	月光菩薩立像	白粟	部子神社	H 6.2.1
"	光背	白粟	部子神社	H 6.2.1
"	薬師如来像	菅生	薬師堂(菅生区)	H 6.2.1
"	阿弥陀如来坐像	西角間	八幡神社	H 6.2.1
工芸品	水戸浪士遺品の轡	東角間	赤谷家	S 40.6.1
"	山吹双鳥鏡・垂柳双鳥鏡	広瀬	宇野家	S 52.3.1
"	懸仏	野尻	諏訪神社	H 6.2.1
歴史資料	大庄屋岡家所蔵古文書	市	岡家	S 40.6.1
史跡	狸々の杜	東俣	飯田家	S 40.6.1
"	太閤検地除地屋敷	西角間	飯田家	S 40.6.1
"	亀山城址	持越		S 40.6.1
"	上嶋用水	志津原		S 40.6.1
"	領主池田氏菩提寺	山田	龍淵寺	S 40.6.1
"	古稲荷跡	安善寺		S 40.6.1
"	水戸浪士の生墓とたぶさ	谷口	善徳寺	S 40.6.1
"	部子城址	松ヶ谷		S 40.6.1
"	一里塚	稲荷		S 52.3.1
遺跡	市姫古墳	市		S 40.6.1
"	王神の森	常安		S 40.6.1
"	上野遺跡	谷口		S 52.3.1
"	新保古墳	新保		S 52.3.2
名勝	龍双ヶ滝	大本		S 52.3.3
"	おう穴群	大本		S 52.3.4
天然記念物	河内の大銀杏	河内		S 52.3.5
"	山田の大けやき	山田	山田区	S 52.3.6
"	常安の大杉	常安	常安区	S 52.3.7
"	部子山の千本杉	水海		S 52.3.8
"	月ヶ瀬の麻蒔き桜	月ヶ瀬		H 24.6.1

資料:教育委員会

## ■社会教育・文化施設の利用状況(平成28年度)

※集計方法により、一部概数を含む

施設名等	利用者人数
能楽の里文化交流会館(多目的施設)	5,400人
B&G海洋センター(室内温水プール)	2,727
わいわいドーム(屋内運動場)	2,070
能面美術館	1,136
能楽の里歴史館	74
池田町公民館講座(参加者)	400

資料:教育委員会

1955	昭 30	1月	志津原分校・松ヶ谷分校新築	1969	昭 44	3月	鯖江今立清掃組合に加入 し尿共同処理開始
		3月	上・下池田村合併			4月	菅生分校を廃止 池田第三小学校として発足 学校給食開始
		4月	登記所を福井県地方務局池田出張所と改称			12月	稲荷気象観測所 宮本信二方に設置
		7月	清水谷トンネル完成(492m)				堀口家住宅 国の重要文化財に指定される
		9月	緑谷山に雨量ロボット観測所設置				
		10月	国勢調査 人口8,251人 世帯数1,516戸				
		11月	福井銀行員冠山登山遭難事故発生 2名死亡				
12月	田代火災 田代分校焼失						
1956	昭 31	1月	稲荷駐在所設置	1970	昭 45	4月	学校給食センター新設 河内分校休校
		10月	河内分校新築			5月	過疎振興地域に指定
		11月	美濃俣分校に積算雨量計設置 冬期間の観測開始			8月	第22回県民体育大会登山大会 冠山で実施 保育所開設
1957	昭 32	9月	水防用具倉庫 寺島に設置	1971	昭 46	7月	東青教育キャンプ場開村
		10月	池田第二小学校 増改築			11月	峰越林道(冠山線)開通
1958	昭 33	1月	松ヶ谷火事	1972	昭 47	6月	池田テレビジョン中継放送所新設
		3月	大霜			7月	町民プール完成
		12月	菅生分校増改築			10月	大本分校休校 南越消防組合加入
1959	昭 34	4月	美濃俣で地すべり発生 美濃俣牧場始まる	1973	昭 48	4月	松ヶ谷・志津原分校休校
		8月	大雨 351mm			5月	上荒谷あさまき桜、池田追分が県指定文化財となる
		10月	県立武生高校池田分校 新築			10月	緑谷山 雨量ロボット観測所を廃止し、板垣山に新設
1960	昭 35	8月	台風16号	1974	昭 49	11月	西角間郵便局 菅生に移転新築
		10月	国勢調査 人口7,657人 世帯数1,485戸			12月	町役場 新庁舎工事完成
1961	昭 36	6月	大洪水 稲荷にて降水量307mm	1975	昭 50	1月	振興計画審議委員会発足
		8月	奥越地震			5月	池田町古文書目録中巻発行
		9月	美濃俣地すべり			6月	山村開発センター落成
		11月	美濃俣村民離村			10月	角間農協、池田農協と合併
1962	昭 37	3月	美濃俣田代分校廃止	1976	昭 51	10月	国勢調査 人口4,814人 世帯数1,236戸
		6月	池田第一幼稚園、小学校にて開園			11月	農協会館落成式
		11月	池田第一中学校寄宿舎新築			4月	社会福祉協議会設立 事務局を開発センターに置く
1963	昭 38	1月	豪雪 稲荷で355cmを記録 雪崩発生 池田で1人死亡	1977	昭 52	5月	特別豪雪地帯に指定される
		12月	野尻分校移転工事着工			水海の田楽能舞 国の重要無形民俗文化財に指定	
		4月	林業構造改善事業始まる(1次)			3月	梅田氏庭園 国の史跡名勝天然記念物に指定
1964	昭 39	6月	野尻分校新築移転	1978	昭 53	4月	池田町史発行
		8月	池田郵便局新局舎落成			4月	冠山青少年旅行村開設
		9月	町政施行 木谷・割谷・稗田・西青・東青・全戸離村 教職員住宅鉄筋コンクリート3階建て完成			第2次林業構造改善事業開始	
		11月	第一幼稚園新園舎で幼児教育始まる 割谷分校廃止			特定山村振興対策パイロット事業開始	
1965	昭 40	4月	割谷分校移築、中央公民館として再建	1979	昭 54	11月	農村総合モデル事業指定
		6月	中央公民館新築落成			葬斎場完成	
		10月	国勢調査 人口6,616人 世帯数1,416戸			池田診療所改築工事完成	
1966	昭 41	4月	森林組合発足	1978	昭 53	4月	法務局池田出張所改築落成
		9月	農業構造改善事業開始			6月	池田第三小学校プール完成
1967	昭 42	10月	峰越林道(冠山線)起工 河内・美濃俣積雪観測廃止	1978	昭 53	11月	農村総合モデル事業開始
		6月	市町村交通災害共済組合加入			11月	魚見坂改修工事完成
1968	昭 43	6月	役場庁舎敷地選定特別委員会発足 国民体育大会 福井県にて開催	1978	昭 53	12月	池田第一小学校水海分校改築落成
		12月	振興山村に指定 町民グラウンド完成			12月	清水谷、西角間集落センター完成
1969	昭 44	3月	池田中学校校舎落成	1979	昭 54	6月	池田中学校校舎落成
		12月	池田町除雪基地完成 過疎基幹農道完成			12月	池田町除雪基地完成

1979	昭 54	12月	千代谷多目的研修集会施設完成 龍双ヶ滝溪流探勝コース完成	1996	平 8	3月	シンボルマーク決定
						4月	かずら橋リニューアル 「モクモクハウス味な館」オープン
1980	昭 55	3月	池田中学校体育館完成			5月	「能面美術館」オープン
		4月	池田町初の交通信号機設置			7月	池田町民俗資料館オープン
		6月	池田町民グラウンドにナイター設置			8月	池田町公営畜産基地完成
		8月	第1回ふるさとまつり開催 第1回池田マラソン開催			9月	上・下池田村合併40周年・町政施行30周年記念式典挙行 「能楽の里文化交流会館」完成
		9月	池田中学校寄宿舎新築				全国民俗芸能田楽能舞交流大会開催
		10月	国勢調査 人口4,510人 世帯数1,190戸				第1回そばフェスタ開催
1981	昭 56	1月	56豪雪 最大積雪410cm			10月	国勢調査 人口4,032人 世帯数1,115戸
		11月	卓球協会誕生				町立図書館オープン
1982	昭 57	1月	給食センター新築 米飯給食開始				第1回町民水泳大会
		4月	国道417号線誕生 高齢者センター「冠」完成			11月	ファームハウス・コムニタ開館
		10月	池田町営住宅分譲開始			12月	新保ファミリースキー場オープン 新保ファミリースキー場ロッジ完成
1983	昭 58	12月	水海保育所完成	1997	平 9	3月	池田中学校創立50周年
1984	昭 59	1月	59豪雪			4月	池田の地酒「冠泉」発売
		3月	市外局番が077844から0778に			5月	自動交付機による住民票・印鑑証明の交付開始
		4月	池田町健康管理センター完成			8月	無人販売所「ふれあいボックス」設置
1985	昭 60	3月	池田第一小学校改築工事完成			10月	第13回全国池田サミット 本町で開催
		10月	国勢調査 人口4,318人 世帯数1,166戸 上・下池田村合併30周年 町制施行20周年記念式典挙行			11月	国道417号田代第2トンネル貫通
1986	昭 61	10月	野外遊具施設完成	1998	平 10	5月	町民バス「なかま号」運行開始
1987	昭 62	3月	池田幼稚園完成			6月	ふれあいのやかた大本溪流館完成
1988	昭 63	11月	武生高校池田分校新校舎完成			10月	角間農業集落排水処理場完成 角間地区で供用開始 第1回農林ピック開催
1989	平 元	4月	歯科診療スタート				池田第三小学校創立30周年
		6月	池田第一幼稚園、小学校にて開園			12月	携帯電話基地局完成
		12月	青年の家完成	1999	平 11	3月	地域振興券交付
1990	平 2	4月	かずら橋・水車小屋完成			6月	中地区下水道池田水処理センター完成
		7月	溪流温泉冠荘 名称変更 新装オープン				中地区で供用開始
		10月	第6回全国池田サミット 本町で開催			7月	ショッピングシティ・ベル内に「こっぼい屋」オープン
			国勢調査 人口4,203人 世帯数1,130戸	2000	平 12	4月	4つの保育所を統合し「いけだ保育所」運営開始
		11月	ふるさとふれあい道場オープン				池田町在宅介護支援センター開設
1991	平 3	3月	池田第三小学校体育館完成			10月	子育て支援センター開設
1992	平 4	3月	池田第三小学校校舎落成				国勢調査 人口3,759人 世帯数1,095戸
		4月	財団法人「池田屋」発足				高齢者等活動促進広場「わいわいどーむ」完成
			特別養護老人ホーム「幸寿苑」完成	2001	平 13	4月	かずら橋リニューアル
		6月	能楽の里歴史館完成			5月	下地区に「わいわい農場」設立
		8月	ふるさと十字軍の館 入居開始 木の里工房営業開始			6月	下地区農業集落排水処理施設・営農飲雑用水施設完成
1993	平 5	4月	国道476号線誕生				魚見手作りこんにやく道場完成
		5月	ふれあい物産館オープン				「池田町の水を清く守る条例」制定
		7月	中高生海外派遣開始(オーストラリア)			11月	地域農業管理施設「ぐりーんぴれっじファームF」完成
1994	平 6	4月	財団法人「池田町農林公社」業務開始	2002	平 14	1月	溪流温泉冠荘 新温泉引湯
			老人福祉センター・高齢者生活福祉センター完成			3月	水海分校休校
			マレットゴルフ場完成			4月	観光ボランティアガイド「池田案内よ～おいで」発足
1995	平 7	6月	池田海洋センターオープン				池田町ミニ児童館開館
			能楽の里文化交流会館建設工事着工			8月	住民基本台帳ネットワークシステム稼働開始
		10月	Uターン住宅入居開始				新ライスセンター完成
		12月	国勢調査 人口4,032人 世帯数1,115戸			10月	食Uターン事業開始
			下水道事業開始				国道417号河内田代バイパス開通
						11月	あぐりパワーアップセンター完成
							池田第一小学校創立100周年
							水海集落営農生産組合設立
							大型木製遊具「杉の子パーク」完成
						12月	町営集合住宅「マイ・コーポ」完成
				2003	平 15	4月	同報無線局開局
						5月	冠山トンネル 事業化決定
							上荒谷ふれあいセンター完成

2003	平 15	7月	環境Uフレンズ、NPO法人として認可 食品資源堆肥「土魂壤」発売	2014	平 26	6月	国道417号（仮称）冠山峠1号トンネル採掘開始
		10月	環境向上基本計画策定			26 7月	いけだ紀行放送開始
		11月	新清水谷トンネル工事開始			11月	第73回国民体育大会池田町企画委員会設立
						12月	国指定重要文化財 堀口家住宅の保存修理工事完成
2004	平 16	4月	地域イントラネット完成 池田町古文書収蔵庫完成	2015	平 27	3月	若者向け町営集合住宅むすび荘がC棟完成
		7月	福井豪雨 金見谷で連続雨量333mmを記録			4月	プレミアム商品券「いけだ応援券」発行開始
		9月	第20回全国池田サミット 本町で開催				「おもちゃハウス こどもと木」オープン お出かけ支援「ふくたく事業」開始
2005	平 17	9月	上・下池田村合併50周年・町政施行40周年記念式典挙行	2016	平 28	2月	池田町役場ホームページリニューアル
		10月	国勢調査 人口3,405人 世帯数1,060戸			4月	木活施設「ツリービクニックアドベンチャーいけだ」オープン
		11月	「こっぱい屋」リニューアルオープン			6月	農村de宿舎キャンプセンター開館
2006	平 18	1月	第5回自治体環境グランプリ 環境大臣賞受賞	2017	平 29	3月	松ヶ谷地域センター新設
		4月	「まっとプラザ」が開設 水海のばいもしょが県指定文化財に指定			4月	証明書コンビニ交付サービス開始 池田町情報公開制度運用開始
		6月	日本観光ポスターコンクール 国土交通大臣賞受賞			6月	TPA行き路線バス「春夏秋冬周遊バス」運行開始
		11月	「かえる通信」が知事表彰を受章 「池田清掃ボランティアの会」が優良実践団体として受賞 新清水谷トンネル開通			7月	消防団第4分団車庫 移動新設
2007	平 19	2月	第12回環境保全型農業推進コンクール 農林水産大臣賞受賞 環境Uフレンズがバイオマス活用優良表彰を受章	2018	平 30	2月	貸しオフィス「わくらボ」開設
		4月	放課後子どもプランの取組み開始 農地・水・環境向上対策事業が開始			3月	クライミングセンターオープン
		9月	特別栽培米「うららの米」発売			4月	食品加工研究支援施設「食ラボ」完成
2008	平 20	4月	「後期高齢者医療制度」開始 認定こども園・池田町なかよしこども園開設 児童館を旧幼稚園舎で開設 「グループホームいけだ」開設	2019	平 31	2月	池田町地域応援緊急経済対策事業「内需4ホープ政策」実施
		7月	「ふるさと納税」制度開始			4月	町民バス「なかま号」無料化 池田町立図書館が文部科学大臣表彰を受章
2009	平 21	2月	池田町地域応援緊急経済対策事業「内需4ホープ政策」実施	2020	平 32	2月	池田町立図書館が文部科学大臣表彰を受章
		4月	町民バス「なかま号」無料化			3月	漬物処理加工施設「おこもじ屋」開設
		6月	池田町立図書館が文部科学大臣表彰を受章			9月	まちおこし企業協働運営事業「ゆいマート」テストショップ開店
		12月	県内初の「円空仏」を町内で発見			12月	食のよろずやまつり(食の文化祭)開催
2010	平 22	3月	かずら橋リニューアル	2021	平 33	3月	池田町地域応援緊急経済対策事業「内需4ホープ政策」実施
		4月	福井ケーブルテレビ池田センター開局 志津原キャンプ場ログハウス 新たに2棟が完成			4月	町民バス「なかま号」無料化
		10月	国勢調査 人口3,046人 世帯数1,006戸 食のよろずやまつり(食の文化祭)開催			6月	池田町立図書館が文部科学大臣表彰を受章
2011	平 23	4月	池田第一・第三小学校が合併し池田小学校開校 株式会社まちまUPLいけだ設立 テストショップ「ゆいマート」が「こってこていけだ」へと名称変更	2022	平 34	2月	池田の郷 水と土を守る会が福井県農林水産部長特別賞受賞
		5月	池田小・中学校連携ホームページ開設			3月	エコキャンドル2011の売上げを東日本大震災の被災地へ寄付
		9月	第21回 福井県市町文芸選抜芸能祭 池田町大会開催 国指定重要文化財須波阿須疑神社本殿の保存修理工事完成			5月	いけだ農村観光協会設立
		10月	まちの大使館「農家のテラス米カフェ」福井駅西口前に開店			7月	「こってこていけだ」リニューアルオープン
		11月	食のハートキッチン便 実験事業開始			10月	若者向け町営集合住宅むすび荘A・B棟完成
2013	平 25	2月	まちづくり自治委員会主催 いけだ展開催	2023	平 35	2月	まちづくり自治委員会主催 いけだ展開催
2014	平 26	3月	幸寿苑改修、安寿ホーム増築 新才能面公募展10周年記念「能面の祭典」	2024	平 36	3月	幸寿苑改修、安寿ホーム増築 新才能面公募展10周年記念「能面の祭典」
		5月	国道417号 冠山峠道路工事開始			5月	国道417号 冠山峠道路工事開始
		6月	池田町学校給食センターリニューアル			6月	池田町学校給食センターリニューアル

# 足羽川ダム建設のあゆみ

1968	昭 43	2月	足羽川ダム予備調査の開始
1983	昭 58		足羽川ダム実施計画調査の開始
1994	平 6		実施計画から建設事業に移行
1995	平 7	9月	足羽川ダム建設事業審議委員会設置
1997	平 9	9月	ダム審議委員が近畿地方整備局長に以下の内容を答申 ・足羽川ダムは治水、利水、環境の観点から必要 ・水没世帯が少なくなるように最善の努力をすべき
1999	平 11	11月	代替候補案「(案)部子川サイト」を公表
2002	平 14	5月 6月	九頭竜川流域委員会設立 部子川サイトを足羽川ダム計画とする案を公表
2006	平 18	2月 7月 10月	九頭竜川水系河川整備基本方針策定 池田町長が足羽川ダム建設を受け入れを表明 国、県、町により「足羽川ダム建設事業に係る基本協定」を締結
2007	平 19	2月 3月 7月 12月	九頭竜川水系河川整備計画策定 地元団体と国が「足羽川ダム建設事業に係る調査実施に関する協定」を締結 環境アセスメントの手続きが開始 足羽川ダム建設事業に係る補償調査開始 環境アセスメント方法書の公告・縦覧
2008	平 20	3月 9月	水源地域対策特別措置法に基づくダムに指定 物件等の調査開始
2009	平 21	3月 12月	環境アセスメント準備書の公告・縦覧 国により足羽川ダム建設事業が再検証される
2012	平 24	7月	足羽川ダム建設事業の継続決定
2013	平 25	2月 3月 4月	環境アセスメント準備書の公告・縦覧 地元団体と「足羽川ダム建設事業に伴う損失補償基準に関する協定」を締結 足羽川ダム用地補償契約開始
2014	平 26	6月	足羽川ダム建設事業「県道松ヶ谷宝慶寺大野線付替工事」着工
2015	平 27	3月	「水源地域対策特別措置法」に基づく水源地域整備計画の決定
2017	平 29	7月	水海川導水トンネル工事着工



町の花：シャクナゲ



町の木：スギ



池田町役場 本庁舎

発行 福井県池田町  
〒910-2512  
福井県今立郡池田町稲荷35-4  
TEL 0778-44-6000  
FAX 0778-44-6296  
Eメール [soumu@town.ikedafukui.jp](mailto:soumu@town.ikedafukui.jp)  
URL <http://www.town.ikedafukui.jp>

編集 総務政策課

発行日 平成29年12月