

63 3(2-4Лен)

ГБ 11

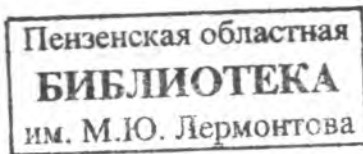
А. Ф. ГОЛОВИНА



ВЕЛИКАЯ  
БЛАГОТВОРИТЕЛЬНИЦА



ПО БЛАГОСЛОВЕНИЮ  
ПРЕОСВЯЩЕННЕЙШЕГО ФИЛАРЕТА  
ЕПИСКОПА ПЕНЗЕНСКОГО И КУЗНЕЦКОГО



ББК 86.372 (2 Рос.—4 Пен.)  
Г 243  
УДК 235.3

**А. Ф. Головина.** Великая благотворительница  
Г 243 Пенза, 2003. — 120 с.

Настоящая книга рассказывает о пензенской благотворительнице Марии Михайловне Киселёвой, всю свою жизнь посвятившей богоугодным делам.

ISBN 5-93434-062

ББК 86.372 (2 Рос.—4 Пен.)

© А. Ф. Головина, 2003

А. Ф. ГОЛОВИНА

ВЕЛИКАЯ  
БЛАГОТВОРИТЕЛЬНИЦА

ПЕНЗА

2003



Мария Михайловна Киселёва



## Дорогой читатель!

В своих руках ты держишь книгу, которая открывает перед тобой мир не Европы и иных заморских стран, а святыни твоей родной земли — Пензенской! Среди большого сонма живших здесь людей, в числе именитых архипастырей, духовенства, монашествующих особое место занимает облик женщины-христианки, имя которой — Мария Михайловна Киселева. Ей мы обязаны многим. И не только потому, что она принадлежала к дворянскому сословию, пользовалась безупречной репутацией, была удостоена высоких наград Российской Империи и имела звание Почетной гражданки г. Пензы. Нет. Это была незаурядная личность. «Вглядитесь в одухотворенное лицо этой женщины, — пишет автор книги. — В молодости избрала она дорогу к храму и шла по ней всю свою долгую, почти вековую, жизнь. Беспредельная любовь к Богу и ближнему, милосердие и сострадание к больным, бедным и обездоленным людям, вдовам и сиротам были главным смыслом жизни М. М. Киселевой». Действительно, она всеми своими силами и средствами старалась облегчить нелегкую участь неимущих людей. «Но главным делом ее жизни стало строительство храмов. Она вкладывала в него силы и средства не для самовозвеличения. Памятуя о том, что без веры человек не может твердо стоять на земле, она стремилась обратиться к Богу как можно больше людей». Ее заботливое сердце не обошло своим вниманием и духовное образование. Ей мы обязаны появлением нового здания Пензенской

Духовной Семинарии, которое ныне занимает Пензенский Государственный Университет.

Таковы высокие черты этой благородной женщины. Изданием настоящей книги мы открываем для себя М. М. Киселеву, а в ней и частицу иного мира — мира святости, по которому люди в своей духовной жизни старались идти вверх, ввысь, а не вниз, спускаясь в дурную бесконечность.

Надеюсь, что содержание этой книги послужит пищей к размышлению и осмыслению не только прошлого, но и нашего настоящего. Многие из нас в период трудностей и нестроений нынешней жизни найдут в духовном облике Марии Михайловны надежную нравственную опору и духовный смысл своей внутренней жизни. Да поможет вам в этом Господь!

Анне Федоровне Головиной — автору книги о М. М. Киселевой выражаю сердечную благодарность за понесенный труд, серьезную и кропотливую работу по написанию во многом поучительной и серьезной для нас книги.

✦ Епископ Тимефет



## ВСТУПЛЕНИЕ

Духовное возрождение общества базируется, прежде всего, на сохранении исторической памяти. Здесь как нигде велико значение преемственности благих традиций, заложенных известными людьми прошлого в различных отраслях человеческой деятельности.

У наших современников представление о выдающихся личностях, составляющих гордость и славу родной земли, связано, прежде всего, с именами писателей, художников, ученых, государственных и общественных деятелей, прославивших наш край своими трудами на благо Отечества. Но Россия чтит не только тех, кто способствовал ее славе по долгу службы и склонности к научному, техническому и художественному творчеству, но и тех, чья деятельность была посвящена делам благотворительности и милосердия, служению страждущим, обездоленным и бедным людям. Эти деяния признавались не менее значимыми и также ценились как достойный вклад в развитие страны.

Восстанавливая историческую справедливость, хотелось бы познакомить читателей с деятельностью благотворительницы, великой подвижницы благочестия, пензенской помещицы, кавалерственной дамы Марии Михайловны Киселевой. Имя этой выдающейся женщины было известно не только в России, но и за ее пределами. О ее богоугодных деяниях знали на Святой Горе Афон, в Палестине, Кандии, Месопотамии, Сербии и Болгарии.

Мария Михайловна была не только щедрой благотворительницей, но и усердной созидательницей храмов, она удостоилась государственных наград России и других стран. Пенза гордилась подвигами М. М. Киселевой на ниве благотворительности и просвещения. В 1881 году городская Дума присвоила ей звание Почетной гражданки города Пензы.

По широте и всеохватности деятельности, значительности вложений, сделанных ею в дело церковной и социальной благотворительности, Марию Михайловну Киселеву можно смело поставить в один ряд с такими известными всей России благотворителями и меценатами, как принц П. Г. Ольденбургский, граф Н. П. Шереметев, князь Д. М. Голицын, С. И. Мамонтов, С. Т. Морозов. Она являлась действительным членом Императорского православного Палестинского общества, входила в состав Пензенского совета попечительства о бедных, опекая один из его девяти округов – Петропавловский, состояла в Пензенском управлении Российского общества Красного Креста, принимала активное участие в деятельности Общества попечения о раненых и больных воинах во время Русско-турецкой войны 1877–78 гг., была бессменной почетной попечительницей Пайгармского Параскево-Вознесенского женского общежительного монастыря.

Нам еще предстоит в полной мере оценить масштабы этой личности, отвести ей достойное место в истории нашего Отечества.

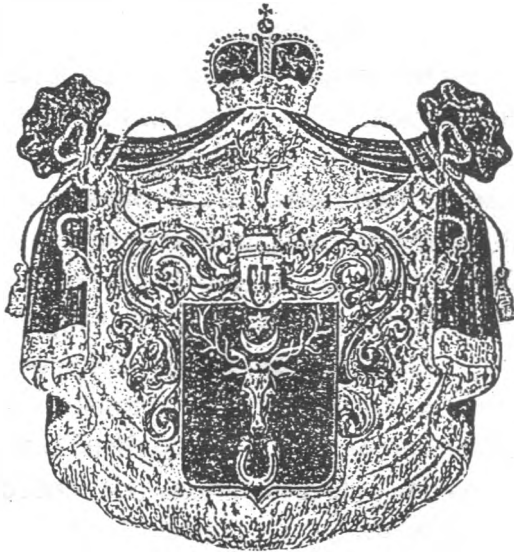
Выражаю глубокую благодарность О. Ю. Пленкову, Т. Б. Яковлевой, С. Л. Шишлову, Е. В. Рябенко, И. М. Базиной, А. И. Дворжанскому за помощь в подготовке этого издания.

*Автор.*





## Герб князей Чегодаевых



*«В лазуревом поле – серебряная оленья голова с рогами о двенадцати отростках и с червлеными глазами и языком, сопровождаемая сверху серебряною о шести лучах звездою над таковым же, концами вверх, полумесяцем, а внизу золотою, концами вверх, подковою. Щит увенчан серебряною с золотыми украшениями мисюрою (татарский княжеский шлем), украшенною так называемою дворянскою короною. Нашлемник: серебряная оленья голова с рогами о двенадцати отростках и червлеными глазами и языком. Намет лазуревый с серебром. Герб украшен княжескою мантиею и короною»<sup>1</sup>.*



## РОДОСЛОВНАЯ

Мария Михайловна Киселева родилась 9 июня 1798 года \* и была первым ребенком в семье саратовского губернского предводителя дворянства князя Михаила Никитича Чегодаева и жены его Александры Петровны, урожденной Перхуровой <sup>2</sup>.

Князь Михаил Никитич Чегодаев (1771 – не позднее 1843 г.) внесен в 6-ю часть Дворянской родословной книги Саратовской губернии в 1825 году. Из формулярного списка, составленного в 1812 году, явствует, что Михаил Никитич в службу вступил в 1792 году, произведен в прапорщики в 1795 году, отставлен от военной службы премьер-майором в 1796 году. Далее Михаил Никитич служил по выборам дворянства Саратовской губернии. С 1807 года избирался на три срока подряд кузнецким уездным предводителем дворянства. В этот период он проживал с семьей в своем родовом имении в сельце Михайловском (Нижняя Елюзань тож) Кузнецкого уезда Саратовской губернии (ныне Городищенский район Пензенской области). В 1814 году саратовское дворянство избрало его депутатом для встречи императора Александра I, возвращавшегося в Россию из похода во Францию.

С 1816 года М. Н. Чегодаев в течение ряда лет служил саратовским губернским предводителем дворянства, избирался на эту должность на два срока подряд (1816–1819, 1819–1822). По выборам дворянства Саратовской губернии награжден надворным советником в 1817 году <sup>3</sup>.

\* Даты приводятся по старому стилю.

В семье князя Чегодаева было девять детей: сыновья – Петр, Владимир, Никита; дочери – Мария, Варвара, Надежда, Любовь, Вера, София.

Мария Михайловна была первым ребенком в семье. Воспитанная в глубоко благочестивой обстановке, она с юных лет посвятила свою жизнь попечениям о бедных и нуждающихся. Для всех, знавших ее, она была примером истинного благочестия и христианской любви к ближним.

В 1828 году она вышла замуж за Александра Григорьевича Киселева (1781–1847), потомка древнего дворянского рода, крупного землевладельца.

Александр Григорьевич и княжна Мария были обвенчаны 14 октября 1828 года в Никольской церкви села Чадаевки (Чедаевки) Кузнецкой округи Саратовской губернии (ныне Городищенский район Пензенской области).



Никольская церковь в с. Чадаевка. Фото 1956 г.

Давний предок семьи Киселевых по имени Свентольдий во времена Великого князя Владимира Мономаха был полководцем и «оказал знатные заслуги»<sup>4</sup>.



Герб рода Киселевых

В «Общем гербовнике...» дается описание герба Киселевых: «В щите, имеющем красное поле, изображены серебряная палатка и над нею – серебряный и черного цвета балдахин, имеющий на поверхности золотой крест. Щит увенчан обыкновенным дворянским шлемом с дворянскою на нем короною, на которой поставлены три кирпичные столба, украшенные венцами, из коих средний прочих двух выше. Намет на щите красный, подложенный серебром»<sup>5</sup>.

В 1805 году А. Г. Киселев вступил в военную службу, а спустя три года перешел в гражданское ведомство. В 1812 году, по первому же воззванию на защиту Отечества, оставил гражданскую службу, вступив в Казанское ополчение адъютантом к генерал-майору Булыгину.

За отличную службу в ополчении Александру Григорьевичу было объявлено Высочайшее благоволение и вручена установленная для благородного дворянства бронзовая медаль в память 1812 года на Владимирской ленте.

В 1814 году А. Г. Киселев был избран казанским дворянством в почетные депутаты для встречи в Санкт-Петербурге императора Александра I, возвращавшегося из похода во Францию.

Находясь на службе по Казанскому учебному округу, Киселев часто выполнял поручения попечителя этого округа и университета, не раз инспектировал Пензенскую и Саратовскую гимназии. В этот период он на собственные средства выстроил в г. Спасске Казанской губернии здание для уездного училища с двумя флигелями, обеспечив его всем необходимым оборудованием и в 1817 году был утвержден в звании почетного попечителя этого училища.

В апреле 1831 года А. Г. Киселев вышел в отставку в чине статского советника и вскоре вместе с Марией Михайловной переехал на жительство в Пензу <sup>6</sup>.

С этого времени Александр Григорьевич Киселев продолжал уже службу по выборам дворянства Пензенской губернии почти беспрерывно. Занимал место неперменного члена в Комиссии обеспечения народного продовольствия, оказывая большую помощь крестьянам, особенно в трудные для них голодные годы; был кандидатом в председатели Пензенской палаты уголовного суда и членом Пензенской комиссии о ревизии действий дворянского депутатского собрания.

В 1835 году А. Г. Киселев устроил в Пензе первую в губернии публичную библиотеку, пожертвовав для нее

множество книг (более 2000 томов), и был ее почетным попечителем. На содержание этой библиотеки он ежегодно вносил по 500 рублей <sup>7</sup>.

Все, знавшие Киселева, отмечали в нем добросердие и постоянную готовность на общепользные дела.

В том, что Александр Григорьевич и Мария Михайловна нашли друг друга, читается тайная воля Провидения. Александр Григорьевич оказал большое влияние на свою супругу и во многом определил выбор ее жизненного пути. Супруги Киселевы были одинаково добры и внимательны к нуждам людей. Прожили они вместе около 19 лет.

В конце 1844 года Александр Григорьевич тяжело заболел и после полутора лет безуспешного лечения по совету московских и петербургских врачей решился ехать в Германию на целебные минеральные источники.

Перед отправкой за границу А. Г. Киселев обратился к Московскому военному генерал-губернатору с просьбой исходатайствовать ему у министра внутренних дел паспорт на выезд за границу – в Германию, Бельгию, Швейцарию и Италию с женой Марией Михайловной и находящимися при них в услужении дворовыми людьми для излечения болезни сроком на шесть месяцев. При этом он изъявил желание получить паспорт в Санкт-Петербурге <sup>8</sup>. Заграничный паспорт на имя А. Г. Киселева был подписан министром 29 мая 1846 года <sup>9</sup>. Приехав в конце июля 1846 года в г. Ганау (в Гессенском курфюршестве), он лечился у знаменитого доктора Коппе, который отправил Киселева на Крейцнахские минеральные воды, после чего Александр Григорьевич вновь вернулся в Ганау, продолжая лечение у Коппе. Однако лечение не принесло облегчения: состояние здоровья ухудшилось на-

столько, что Александр Григорьевич уже не в состоянии был вернуться на родину.

Мария Михайловна, постоянно находившаяся при муже, писала другу семьи, действительному статскому советнику А. Е. Аверкиеву о том, что «болезнь тяжкая всё продолжается» и она не надеется «доставить Александра Григорьевича до России, особенно в теперешнее зимнее время», и просила его исходатайствовать у министра внутренних дел, чтобы выданный им шестимесячный заграничный паспорт «получил силу еще на год, а если можно, на полтора года, с тем, чтобы куда бы мы не принуждены были ехать по болезни мужа моего, беспрепятственно могли бы жить и везде имели бы покровительство»<sup>10</sup>.

Александр Григорьевич Киселев скончался 12 апреля 1847 года в Берлине от рака. Перед смертью он принял Святые Таинства Православной Церкви: исповедь и причастие, которые были совершены священником при Российском посольстве. Мария Михайловна привезла гроб с телом мужа в Пензу и похоронила его в Спасо-Преображенском мужском монастыре. Похороны состоялись 10 июня. Погребение совершил священник Введенской церкви Стефан Филатов и диакон Павел Наровчатский<sup>11</sup>. Все, присутствовавшие при этой печальной церемонии, почтили память покойного душевным соболезнованием о его кончине.

После смерти мужа Мария Михайловна решила целиком посвятить свою жизнь делам благотворения и занималась ими на протяжении всех сорока лет своего вдовства, стремясь во всё свято исполнять волю своего покойного мужа, выраженную в его духовном завещании.



## ИМЕНИ АЛЕКСАНДРА И МАРИИ КИСЕЛЕВЫХ БОГАДЕЛЬНЯ

Одним из наиболее выдающихся дел М. М. Киселевой является устройство ею богадельни в городе Пензе, идея которой принадлежала ее покойному мужу. Будучи уже тяжело больным, он, движимый чувством сострадания к престарелым, бедным и немощным людям, отказал по духовному завещанию на устройство этого богоугодного заведения одиннадцать благоприобретенных имений в разных губерниях России <sup>12</sup>.

При этом он выразил пожелание, чтобы в этом заведении имели приют до конца своих дней престарелые, больные и увечные люди обоего пола, без различия вероисповедания и звания, но преимущественно из числа воинских чинов, все те, кто не в состоянии был добывать пропитание. Распорядительницей над именениями, поступившими для этого заведения, и устройством самой богадельни Александр Григорьевич назначил свою жену, Марию Михайловну.

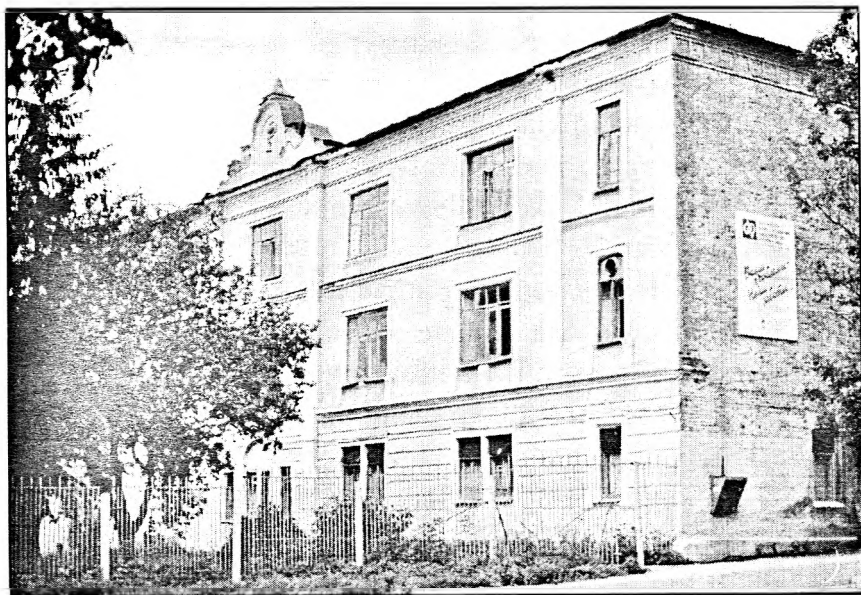
Однако немедленно приступить к осуществлению воли покойного мужа она не могла, так как некоторые завещанные им имения находились в залоге. Только в 1852 году, когда все долги были уплачены, М. М. Киселева приобрела большую усадьбу в г. Пензе, выходящую на Верхнюю Пешую и Дворянскую улицы (ныне Куйбышева и Красная), разработала проект Положения о богадельне и приступила к ее строительству. Положение о богадельне было Высочайше утверждено 29 мая



1856 года<sup>13</sup>. Стремясь как можно скорее исполнить волю покойного мужа, Мария Михайловна, впредь до окончания строительных работ и полного оборудования помещений этого заведения, открыла 13 сентября 1856 года приют для бедных в собственном доме на Лекарской улице (ныне Володарского).

Лишь через три года, когда на Верхней Пешей улице было возведено прекрасное трехэтажное здание богадельни с домовым храмом во имя Спаса Нерукотворного образа, призреваемые из дома М. М. Киселевой были переведены в дом богадельни.

При ней, во дворе, были выстроены все необходимые хозяйственные службы: баня с прачечной, кухня, ледник, конюшня, каретный сарай и прочее, а также два одноэтажных кирпичных флигеля, один из которых был предназначен под квартиры священника и диакона, дру-



1-й корпус Киселевской богадельни (ул. Куйбышева, 33)

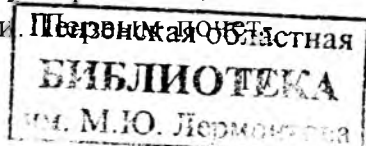
гой – для конторы богадельни и квартиры псаломщика.

Официальное открытие богадельни состоялось 13 сентября 1859 года по совершении Божественной литургии в присутствии Преосвященного архиепископа Пензенского и Саранского Варлаама и представителей высших губернских властей <sup>14</sup>.

Обитатели этого богоугодного заведения были окружены истинной любовью и заботой. Им были предоставлены просторные, уютные и светлые комнаты, причем для более пожилых – в нижнем этаже. Здесь же, на первом этаже, находилась и столовая. Местная газета писала, что призреваемые «весьма довольны содержанием и пищею» <sup>15</sup>.

Церковь Спаса Нерукотворного образа при богадельне была устроена в довольно большой комнате второго этажа и освящена 9 ноября 1858 года. В этом храме была богатая ризница, ценные иконы в дорогих серебряных вызолоченных окладах. Особенно замечательными из них были две иконы, присланные М. М. Киселевой из Иерусалима: образ Успения Божьей Матери и Образ Спаса Нерукотворного – список с древней иконы, находящейся в ризнице храма Гроба Господня, с надписью: «Благословляю Вам духовная во Христе дочь Марія Михайловна сего Образа. М. Петрасъ Мелетій и ъ» <sup>16</sup>.

Богадельня была принята под непосредственное покровительство императрицы Александры Федоровны и причислена к Ведомству учреждений императрицы Марии, со штатом призреваемых в 70 человек. В память основателей она названа Киселевской, а старшему в роде Киселевых мужского пола, согласно Положению о богадельне, присваивалось, с Высочайшего утверждения, звание почетного попечителя богадельни.



ным попечителем ее стал видный государственный деятель, генерал-адъютант, генерал от инфантерии граф Павел Дмитриевич Киселев <sup>17</sup>, а попечительницей и непосредственной начальницей заведения – Мария Михайловна Киселева.



Граф Павел Дмитриевич Киселёв

редственной начальницей заведения – Мария Михайловна Киселева.

В силу того же Положения под ее председательством избран был Попечительский совет по управлению богадельней, состоящий из четырех лиц, в том числе двух дворян и двух лиц купеческого звания. В попечительский совет вошли: коллежский советник Николай Иванович Чарыков, коллежский ассессор Петр Сергеевич Ларионов, купцы 3-й гильдии Федор Иванович Финогеев и Антон Андреевич Андреев <sup>18</sup>.

Посылая проект Положения о богадельне графу

П. Д. Киселеву, Мария Михайловна писала: «Верьте, граф, что женщина не сотворена управлять [делами], со всеми добрыми ее желаниями быть полезной, я это чувствую вполне, и ежели... она поставлена в это положение, она не на своем месте, особенно я, которая имела умного, доброго и благороднейшего мужа, который был для меня вторым провиденьем, стало быть, он был главою всего. Вот четыре с половиной года я не могу привыкнуть к новому моему назначению. Все приказы его для меня свежи, и я не ленюсь заниматься делами, они нас с ним соединяют. Но чтобы оправдать вполне его доверие ко мне и устроить счастливую будущность его поселян, которое было единственным его желанием, я не смею взять на себя одну...» <sup>19</sup> (см. приложение № 1).

Устройство М. М. Киселевой этого богоугодного заведения в Пензе было отмечено императрицей Александрой Федоровной, которая прислала на ее имя Высочайший рескрипт с изъявлением признательности и благоволения следующего содержания: «Мария Михайловна! Согласно завещанию супруга Вашего Вы учредили богадельню в Пензе, обеспечили содержание оной значительными способами и, соорудив для нее удобное и просторное каменное здание, пожертвовали сверх того в пользу заведения капитал в 104 000 рублей серебром.

В полной мере ценя столь великодушный подвиг и утешаясь мыслью, что при благословении Всевышнего, беспомощные и престарелые найдут себе под благотворительным кровом, устроенным Вашею христианскою любовью, надежное пристанище и покой, я, с согласия Государя Императора, принимаю учрежденную Вами богадельню, по Вашему желанию, под мое особенное покровительство, вместе с тем вмещаю в приятнейшую себе

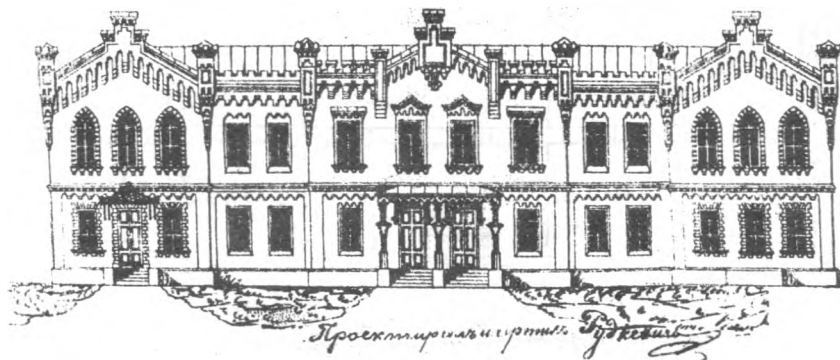
обязанность изъять Вам за Ваши попечения о благе ближних душевную мою признательность и совершенное благоволение»<sup>20</sup>.

М. М. Киселева не ограничилась лишь исполнением воли покойного мужа. Движимая чувством сострадания к престарелым бедным и больным людям, она не стала расточать оставшуюся часть капитала на житейские удовольствия и великосветскую роскошь, и не только берегла его, но и значительно приумножила, чтобы расширить христианскую благотворительность. Постепенно наращиваемый ею капитал, поступая в наиболее выгодные кредитные учреждения, за двадцать лет значительно вырос. В 1881 году она уже смогла пожертвовать еще 100 000 рублей на увеличение числа опекаемых в богадельне.

Заботясь о ее расширении, Мария Михайловна Киселева решила на проценты с капитала выстроить еще один корпус – со стороны Дворянской улицы. Строительство второго корпуса богадельни было начато в 1876 году по проекту Михаила Андреевича Рудкевича. Кирпичи для строительства нового здания богадельни изготавливались в специально выстроенном для этой цели помещении.

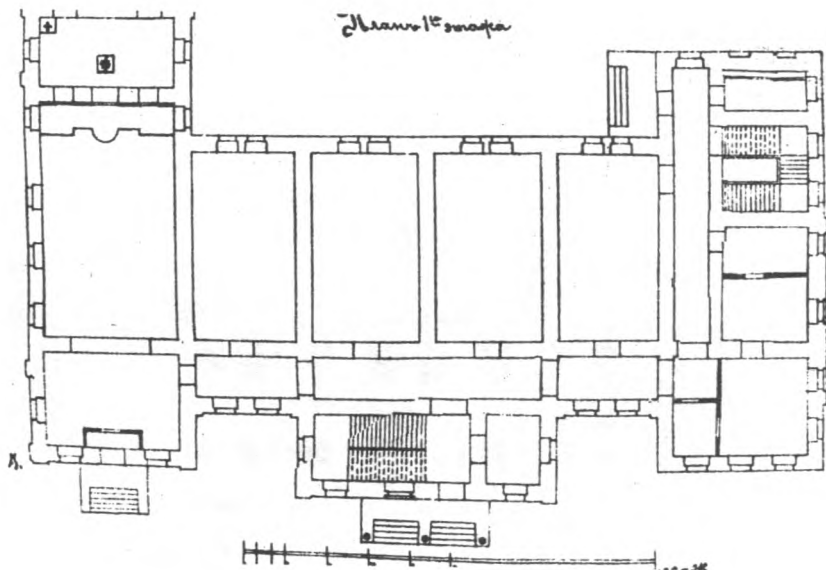
В июле 1881 года Мария Михайловна «вошла со всеподданнейшим ходатайством» к Государю императору, испрашивая разрешение на увеличение в Пензенской Киселевской богадельне числа призреваемых еще на 70 человек с тем, чтобы вновь открываемое отделение составляло с богадельней, учрежденною по завещанию ее супруга, одно целое и управлялось Высочайше утвержденным для первой богадельни Положением, а внесенный ею капитал в 100 000 рублей был присоединен к прежнему и составлял бы один общий неприкосновенный капитал»<sup>21</sup>.

Открытие нового отделения Киселевской богадельни состоялось 15 октября 1881 года <sup>22</sup>. Здание было построено со всеми «усовершенствованными приспособлениями» и удобствами для призываемых.

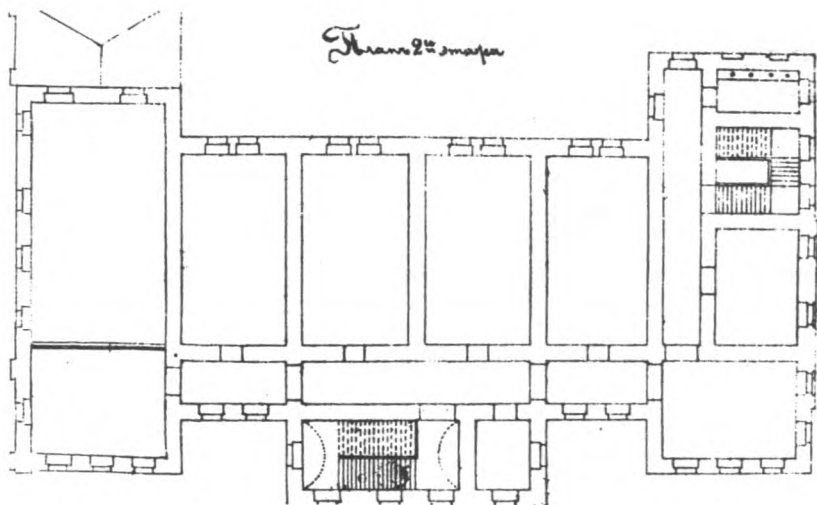


Фасад 2-го корпуса Киселевской богадельни

В каждом этаже этого здания было по четыре больших комнаты высотой 6 арш., и все они располагались в одну сторону – на юго-восток, с другой стороны шел коридор, окна которого выходили на Дворянскую улицу; в юго-восточной стороне здания были расположены: черная лестница, приемный зал, квартира сторожа и другие помещения. На западной стороне находилась парадная лестница (в середине здания), комната для швейцара и комнаты для прислуги. В северо-восточной части здания в оба этажа была устроена домовая церковь с престолом во имя св. великомученика и целителя Пантелеимона и свв. равноапостольных Кирилла и Мефодия, с хорами, соединявшимися с коридорами. Для приходящих вход в церковь был отдельный, со стороны Дворянской улицы. <sup>23</sup>



План 1-го этажа 2-го корпуса Киселевской богадельни



План 2-го этажа 2-го корпуса Киселевской богадельни

Церковь была освящена 9 июня 1882 года Преосвященным Антонием II<sup>24</sup>. При ней была четырехстолбная звонница с шестью колоколами.

Пантелеимоновская церковь была богато украшена. В ней было много икон в дорогих серебряных вызолоченных окладах, украшенных драгоценными камнями; имелась богатая ризница. В этом храме находилась великая святыня, присланная Марии Михайловне со Святой Горы Афон – серебряный ковчег с мощами св. великомученика и целителя Пантелеимона<sup>25</sup>.

Расходы по богадельне на содержание призываемых, на отопление и освещение составляли 4000 руб. серебром в год. Мария Михайловна не жалела средств на содержание этого богоугодного заведения. С заботливостью любящей матери радела она в своих богато устроенных и обеспеченных всем необходимым богадельнях обо всех сирых и немощных. Приют и покой в Пензенской богадельне Александра и Марии Киселевых, просуществовавшей до 1918 года, обрели тысячи человек, сотни людей получали из средств богадельни денежные пособия и продукты питания<sup>26</sup>. Так, устройством этого богоугодного заведения Александр Григорьевич и Мария Михайловна Киселевы исполнили заповедь Господа о любви к ближним.

20 февраля 1918 года попечительство богадельни было ликвидировано.

4 марта 1918 года на основании постановления Совета народных комиссаров от 22 февраля 1918 года за № 519 и предложения исполнительного комитета Пензенского губернского Совета рабочих, солдатских и крестьянских депутатов от 2 марта 1918 года все помещения Киселевской богадельни были реквизированы и предо-



ставлены в распоряжение Экспедиции заготовления государственных бумаг, которая, однако, прибыв в Пензу, разместилась не в зданиях богадельни, а в помещениях духовной семинарии <sup>27</sup>.

В зданиях Киселевской богадельни после ее реквизиции разместился инвалидный дом № 1, в котором остались проживать и прежние обитатели богадельни.

Осенью 1920 года по просьбе православной религиозной общины при инвалидном доме по договору с отделом управления Пензенского губисполкома ей была передана для богослужебных целей Пантелеимоновская церковь со всем имуществом в бессрочное и бесплатное пользование. Настоятелем церкви в этот период был протоиерей Михаил Сатурнов, диаконом – Арсений Виноградов. Однако уже 10 мая 1922 года всё имущество из домового храма при бывшей Киселевской богадельне на основании Постановления ЦИК от 23 февраля 1922 года было изъято в пользу голодающих. Был составлен акт об изъятии церковных ценностей, в котором значились: серебряная риза, снятая с иконы Спасителя, 84-й пробы с 59 алмазами разной величины, ризы с икон Александра Невского и Марии Магдалины – серебряные, вызолоченные, с пятью бриллиантами, одним сапфиром большим и 8-ю мелкими, 4 ризы с больших колонных икон весом 16 кг, 23 серебряных вызолоченных риз с икон меньшего размера, серебряный ковчег с мощами св. великомученика и целителя Пантелеимона и многое другое (см. приложения № 3, 4, 5).

28 апреля 1923 года Пантелеимоновская церковь была ликвидирована, а изъятое имущество было принято комиссией по ликвидации церкви и передано в распоряжение отделов Пензенского губисполкома. Часть конфис-

кованного имущества была передана Пензенскому епархиальному управлению – 4 большие колонные иконы, 16 старых больших икон, 84 иконы, развешанные по стенам, 2 плащаницы в футлярах и принадлежности без покрывал, иконостас с иконами, антиминс с престола, подпрестольный крест с серебряной коробочкой <sup>28</sup>.

Незадолго до ликвидации Пантелеимоновской церкви в инвалидный дом № 1 на Красной улице был перемещен инвалидный дом № 2 с Лекарской улицы. По просьбе инвалидов гражданской войны в помещении церкви был устроен клуб.<sup>29</sup>

С 1931 г. после капитального ремонта и переоборудования зданий в бывшей Киселевской богадельне находилась детская инфекционная больница имени Коммунистического интернационала молодежи (КИМ) <sup>30</sup>.

Здания Киселевской богадельни сохранились до сих пор. Они всё еще служат делу милосердия, но уже в ином качестве. Ныне там размещаются лечебные учреждения: областной кожно-венерологический диспансер и городская инфекционная больница им. КИМ.





## ХРАМОЗДАТЕЛЬНИЦА

Много средств расходовала Мария Михайловна на строительство храмов и их украшение. Так, в Пензенском Спасо-Преображенском мужском монастыре над могилой своего покойного мужа она выстроила большой и богатый двухэтажный теплый пятиглавый Троицкий храм в русско-византийском стиле. Проект и смета на построение этого храма были составлены в июне 1848 года и отправлены в канцелярию Святейшего Правительствующего Синода на рассмотрение. В марте 1849 года проект был Высочайше утвержден, и указом Святейшего Си-



Троицкий храм Спасо-Преображенского монастыря

нода Пензенской губернской строительной комиссии было предписано сделать «зависящее распоряжение к точному исполнению этого проекта и поручить надзор за строительством сего великолепного здания опытному архитектору», а настоятелю этого монастыря, архимандриту Павлу, было предписано «отвести место для сего храма, на плане монастырском обозначенное, и споспешествовать храмоздательнице в сем богоугодном деле»<sup>31</sup>.

Строительство храма во имя Святой Живоначальной Троицы велось под наблюдением инженер-майора Александра Кондратьевича Шторха.

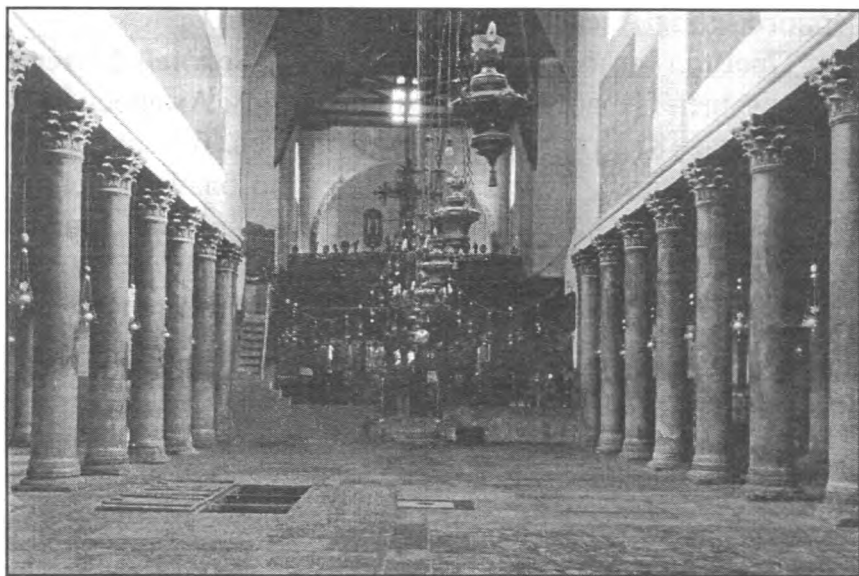
В этом храме было два престола в верхнем этаже: Свято-Троицкий и во имя Обновления храма Воскресения Христова и три престола в нижнем этаже: в середине – в память Рождества Христова и придельные – в честь Казанской иконы Божией Матери (справа) и во имя благоверного князя Александра Невского (слева).

Престол во имя Казанской иконы Божией Матери был освящен Первосвященным епископом Амвросием II 22 октября 1852 года, престол во имя св. благоверного князя Александра Невского освящен по благословию Преосвященного настоятеля монастыря архимандритом Павлом 23 ноября 1853 года. Престол во имя Рождества Христова освящен 26 декабря 1855 года. Престолы верхнего этажа были освящены: во имя Святой Троицы Преосвященным архиепископом Варлаамом 27 мая 1862 года и во имя Обновления храма Воскресения Христова – по благословию того же Преосвященного ключарем кафедрального собора протоиереем Федором Мануиловичем Пантелеевским 12 апреля 1862 года.<sup>32</sup>

Каждый из находящихся в нижнем этаже престолов составлял как бы отдельную церковь, потому что сред-

ний престол со всех сторон был окружен капитальными стенами. Следует заметить, что этот средний престол – в память Рождества Христова – и устройством своим, и украшением, и даже размерами совершенно был подобен палестинскому храму, устроенному в вертепе Рождества Христова. Этот храм потрясал посетителей монументальным великолепием интерьера, грандиозность которого достигалась за счет нефов, разделенных четырьмя рядами коринфских колонн из красного известняка, по одиннадцать в каждом ряду.

Местом наиболее почитаемым был Грот Рождества, небольших размеров, покрытый мрамором. Он имел алтарь Рождества Христова в виде небольшой полуциркульной ниши, в середине которой находилась серебряная звезда, обозначающая место рождения Христа Спасите-



Интерьер храма Рождества Христова в Вифлееме

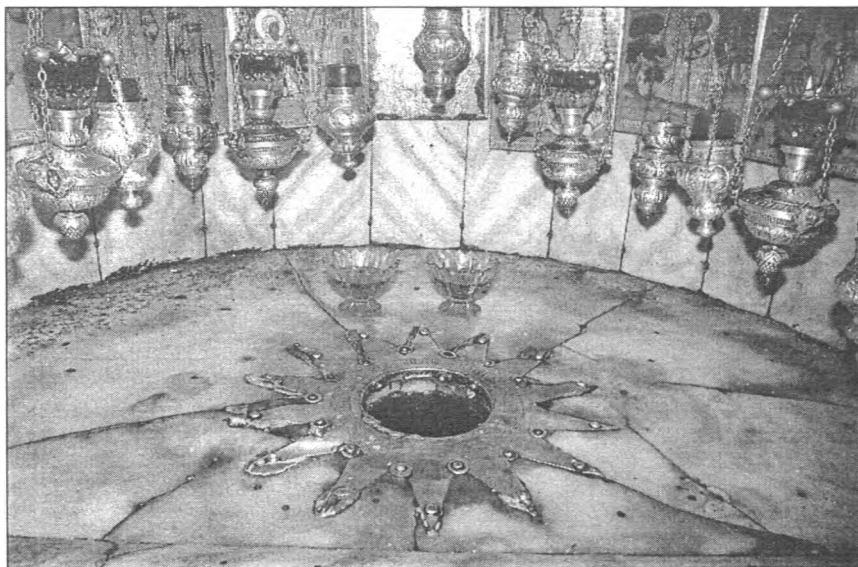


Алтарь храма Рождества Христова в Вифлееме

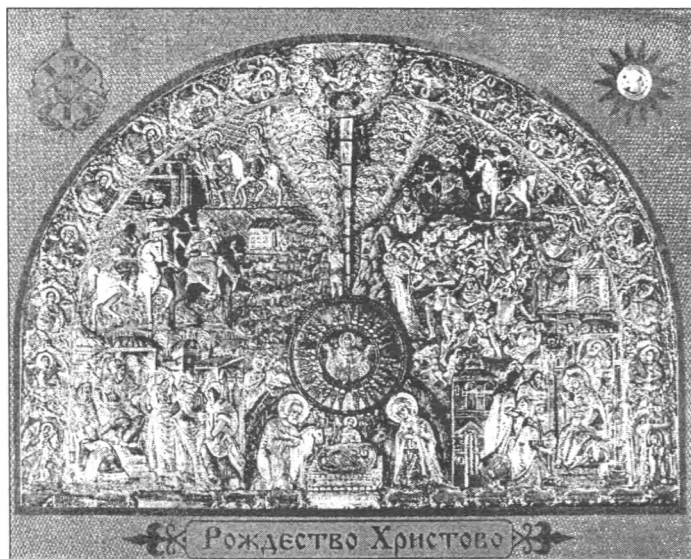
ля. Внутренность алтаря была совершенно открыта для предстоящих, и только во время приобщения священнослужителей всё восточное отделение храма закрывалось завесой.

Храм освящали 52 лампы. Из них 16 лампад находились в упомянутой нише, 6 – в яслях, в которые был положен Иисус после своего рождения, 30 лампад размещены были в своде храма, вдоль и поперек его. Они были подвешены на длинных шнурах, спускались и поднимались с помощью балансира, выше которого, над каждой лампадой, находилась скорлупа страусового яйца, обрамленная снизу и с четырех сторон металлом. Всё это было так же, как в Вифлеемском храме.

Среди икон, украшавших Киселевский, как его тогда называли, храм, было много икон хорошего письма в дорогих серебряных вызолоченных окладах. Среди них особенным благоговейным почитанием и поклонением пользовались Тихвинская икона Божией Матери и икона, представлявшая Рождество Христа Спасителя. Тихвинская икона Божией Матери была точной копией с древней иконы 1751 года. Стояла она в правом приделе первого этажа, за клиросом. Икона Рождества Христова была написана в Вифлееме и освящена на престоле Вифлеемского храма. Ее прислал Марии Михайловне Киселевой Мелетий, митрополит Петрский (в Аравии) и экзарх третьей Палестины и второй Аравии. Она стояла за престолом в храме Рождества Христова так же, как и в палестинском Вифлеемском храме.



Серебряная звезда в алтаре  
храма Рождества Христова в Вифлееме



Икона Рождества Христова

Эта икона представляет не одно только Рождество Христово, но и другие обстоятельства, предшествовавшие этому великому событию и последовавшие после него. На центральном месте, почти посередине иконы, в золотой звезде представлена Божия Мать с Предвечным Младенцем, над Нею – два хора ангелов славословят Господа. В других местах иконы – пастыри вифлеемские, стерегущие стражу ночную; пастыри, поклоняющиеся Предвечному Младенцу; волхвы, руководимые на поклонение Божественному Младенцу чудною звездой; волхвы, беседующие с Иродом; они же, поклоняющиеся Господу Искупителю; волхвы, возвращающиеся в свое отечество, по наставлению ангела, иным путем; младенцы, избиваемые воинами царя Ирода; Пресвятая Дева с новорожденным Младенцем и св. обручником Иосифом, бегущие в Египет, и, по смерти Ирода, по наставлению



ангела, возвращающиеся в отечество<sup>33</sup>. Копия с этой редкой иконы была доставлена М. М. Киселевой митрополиту Санкт-Петербургскому Никанору по его желанию и находилась в Лаврском Александро-Невском соборе. Другая копия была доставлена ею местному Преосвященному Варлааму и стояла в Крестовой церкви архиерейского дома.

Троицкий храм имел богатую ризницу и церковную утварь.

После революции Спасо-Преображенский монастырь был упразднен, хотя службы в нем продолжались до начала 1930-х годов. В 1919–1921 годах в монастыре находилось детское учреждение под названием колония дефективных детей. Архив монастыря был уничтожен. Впоследствии как монастырские здания, так и кладбище были полностью разрушены.

19 декабря 1882 года в Пензе был освящен построенный на средства М. М. Киселевой придельный храм во имя святых мучеников Евлампия и Евлампии с южной стороны Спасского кафедрального собора. Он примыкал к Екатерининскому приделу собора, в котором был захоронен святитель Иннокентий, известный Марии Михайловне при жизни и глубоко ею чтимый<sup>34</sup>.

Мысль о сооружении этого придела возникла вследствие большого стечения к могиле епископа Иннокентия богомольцев, которые не вмещались в маленьком склепе, имевшем вход непосредственно с улицы. Это представляло большие неудобства, особенно в зимнее время. Поэтому горожане просили у бывшего Преосвященного Григория благословения на устройство при входе в склеп часовни, в которой можно было бы служить панихиды и которая предохраняла бы склеп зимой от снежных заносов.

сов, а весной – от воды. Преосвященный Григорий решил постройку часовни, но М. М. Киселева, приняв на себя все расходы, выстроила вместо часовни небольшую церковь во имя святых мучеников Евлампия и Евлампии, день памяти которых отмечается Церковью 10 октября – в день смерти святителя Иннокентия.

Предметом особого усердия М. М. Киселевой в деле созидания храмов было восстановление самой древней Воскресенской церкви в Черкасской слободе г. Пензы. Этот полуразрушенный храм в память Обновления храма Воскресения Христова в 1883–1884 годах был заново перестроен ею в гораздо больших, против прежнего, размерах, с новой красивой колокольней и с хорошим обеспечением состоящего при нем причта. Сделала она это потому, что Воскресенский храм считался памятником древности и в нем более трехсот лет находилась древнейшая икона Спасителя, почитаемая местными жителями чудотворною. Она, по преданию, была прислана этому храму царем Иоанном Грозным после похода его на Казань.

Сведений, в каком году построена на пензенской земле эта древняя церковь, не сохранилось. Однако протоиерей Ф. П. Островидов считал, что храм построен во времена царя Иоанна Грозного, когда строились полевые укрепления по рекам Суре, Шукше, Ломову и Ваду. Он полагал, что задолго до заселения города Пензы существовал Черкасский острог, в котором находилась сначала одна только маленькая Воскресенская церковь, а потом рядом с ней появилась другая – Архангельская, обе деревянные «с таковыми же колокольнями»<sup>35</sup>.

В сочинении протоиерея Я. П. Бурулуцкого «Предание об иконах, в Пензе чтимых: Спасителя, что в Черкас-

ской Воскресенской церкви и Казанской Божией Матери в Кафедральном соборе» (Пенза, 1870), также выдвинута версия (по рукописи пензенского старожилы И. И. Каргополова) о построении Воскресенской церкви во времена похода Иоанна Грозного на Казань. Вот как гласит об этом предание.

В 1552 году Иоанн Грозный, идя на войну под Казань, за рекой Сурой, протекающей за городом Пензой, нашел пикет кубанских татар с женами и детьми, в числе 30 человек, которые были пойманы, обнадежены в милости царя и крещены. При этом Иоанн Грозный повелел построить для них церковь, которую намеревался на обратном пути освятить. Однако по взятии Казани он возвратился в Москву иным путем, но часть своего войска прислал сюда для поселения и образования пограничной с кубанскими татарами стражи, а с ними – на благословение новому краю – передал бывший с ним под Казанью образ Всемиловитого Спаса, который и был поставлен во вновь выстроенной по его повелению деревянной Воскресенской церкви, сложенной и устроенной за один день.

Деревянные церкви Черкасской слободы – Архангельская, построенная в послепетровское время, и Воскресенская, сруб которой был поставлен, вероятно, еще задолго до основания в 1663 году крепости и города Пензы, хорошо различимы на гравюре 1769 года с видом г. Пензы по рисунку подполковника А. И. Свечина (гравер П. Т. Балабин).

По мнению пензенского краеведа С. Л. Шишлова, зарисованная в 1764 году Свечиным деревянная Воскресенская церковь не является первой постройкой того же имени. Но сколько бы она ни перестраивалась, она

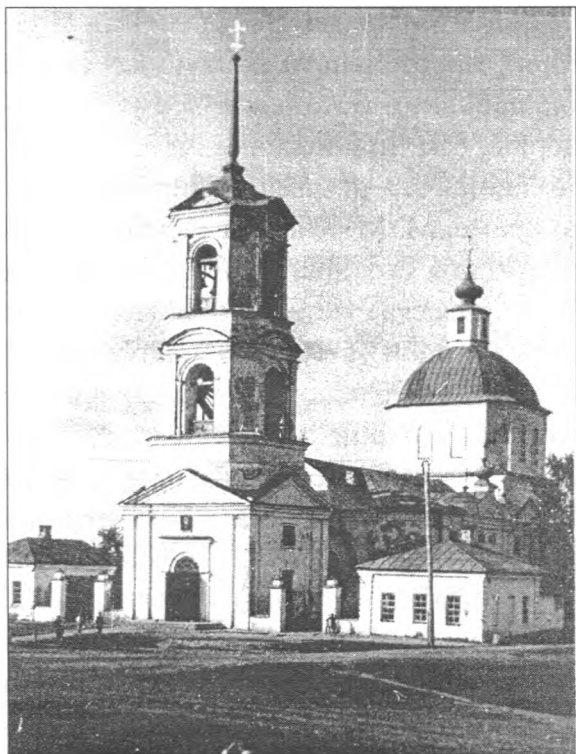
всегда была храмом, в котором постоянно пребывала одна из наиболее чтимых святынь города – икона Христа Спасителя<sup>36</sup>.

Воскресенская церковь в камне впервые была выстроена в 1792 году с главным престолом во имя Обновления храма Воскресения и предельными во имя Успения Божией Матери и во имя Архистратига Михаила. Церковь была построена «на счет dobroхотнoдaтeлeй, тщaниeм купцa пpиxoжaнинa Дeнисa Вaсилъeвичa Кaзицынa купнo сo свящeнникoм и старoстoю цeркoвным»<sup>36</sup>.

В 1870 году, когда начато было строительство Моршанско-Сызранской железной дороги, Воскресенский храм, стоявший вблизи железнодорожного полотна, был закрыт и предназначен к слому. Была разрушена его трапезная и колокольня, из храма была взята вся церковная утварь, образа и колокола. Нетронутой оставалась лишь главная часть храма – алтарь с восточной частью здания. Вместо этой церкви решено было построить новый храм на Ярмарочной площади. Воскресенский храм стоял полуразрушенным почти десять лет, до тех пор, пока не пришла Марии Михайловне Киселевой мысль о восстановлении этого древнего памятника веры.

Перед началом восстановительных работ М. М. Киселева вместе с архитектором статским советником Битюцким и священником Гекторовым тщательно обследовала полуразрушенный храм и нашла под престолом святой крест со святыми мощами, на котором сохранилась надпись об освещении этого храма одним из древних иерархов, имени которого разобрать было нельзя. Эта святыня, найденная Марией Михайловной, была воспринята ей как видимое свидетельство явного Промысла Божия, что еще более укрепило ее в принятом решении восстановить этот храм.

Проект на возобновление Воскресенской церкви был рассмотрен и утвержден в строительном отделении Пензенского губернского правления 16 сентября 1881 года. Работы по возобновлению разобранного за ветхостью храма и реставрации сохранившейся части здания были проведены очень бережно. Об особом внимании к этому памятнику веры со стороны архитектора и М. М. Киселевой говорит протокол заседания строительного отделения от 25 мая 1882 года, на котором рассматривался вопрос о восстановлении полуразрушенной в 1874 году каменной Воскресенской церкви. В протоколе приведен акт обследования церкви епархиальным архитектором Битюцким. По его мнению, храм был построен в царствование Иоанна Васильевича Грозного. В заключение акта архитектор предложил: «...Как древность постройку нужно сохранить, хотя бы оставшуюся часть храма, и привести его в надлежащий вид, на что изъявила свое желание собственными средствами выполнить кавалерственная дама, вдова статского советника Мария Михайловна Киселева, распространением новой пристройки к настоящей церкви... «фонарь» над куполом, где утвержден крест, сломан... сделать оный вновь из нового кирпича в том виде, как он существовал прежде... стены снаружи, где выкрошился кирпич, облицевать в один или два кирпича, укрепив кладку железными скобами». И далее: «Храм следует возобновить, как показано по проекту, тем более что это возможно. Г-жа Киселева заявила, что на возобновление оставшейся части церкви в прежнем виде она, по своему усердию, не будет жалеть ни материалов, ни работ»<sup>38</sup>. Перестройка Воскресенского храма (Старого Спасителя) была закончена в конце 1884 года. Престолов в нем было три: главный – во имя Обновления храма Вос-



Старый Спаситель. Фото 1905 г.

кресения Христова и придельные – во имя Божией Матери Скоропослушницы (справа) и во имя Св. Архистратига Михаила и Св. Николая Чудотворца (слева)<sup>39</sup>.

Много усилий приложили прихожане и сама Мария Михайловна, чтобы вернуть в возобновленный храм чудотворную икону Всемиловитого Спаса <sup>40</sup>, которая была перенесена в Богоявленский храм (Новый Спаситель) накануне его освящения, 29 декабря 1884 года. Однако Святейший Синод Указом от 24 января 1886 года установил на будущее время, чтобы чудотворная икона находилась в Воскресенской церкви от праздника Святой Пас-

хи до Обновления храма Воскресения в Иерусалиме (13 сентября), престольного праздника Черкасской Воскресенской церкви, а остальное время года – в Богоявленской церкви (см. приложения № 6, 7, 8, 9).

Чтобы икона эта постоянно пребывала в возобновленном ею храме, М. М. Киселева сделала с нее хороший список и украсила его драгоценной ризой. После этого подлинник ее навсегда остался в Богоявленской церкви, в ведомостях которой за 1901 год сказано:

«Икона Христа Спасителя находится в киоте с западной стороны правой и первой от алтаря колонны. Киота сделана из липового дерева, покрыта сплошь резьбою и сплошь вся позолочена. Сама икона заключена в серебряную 84-й пробы ризу с большим, также узорчатым, также серебряным венчиком, риза позолочена. Живопись на образе, изображающем Господа Иисуса Христа, чисто византийская и едва заметна от ветхости. Икона украшена цветами (искусственными); на шелковых лентах на нем висят образки и кресты. Размеры: 1 аршин 7 1/2 вершка x 1 арш.»<sup>41</sup>.

В 1930-х годах Воскресенский храм был закрыт, а его колокольня и купол полностью разрушены. В таком виде он сохранился до наших дней (находится на территории бывшей Старочеркасской слободы у железнодорожного моста через реку Суру, рядом с заводом безалкогольных напитков). В 1938–1939 годах здание использовалось как зернохранилище. В конце 1939 года внутреннее помещение было перепланировано и приспособлено под пересыльную тюрьму. По центральной оси храма был устроен коридор, по обе стороны которого были расположены камеры (общие, одиночные и рецидивистов), а в самом главном месте храма, алтаре, было устро-

ено два небольших карцера. Пересыльная тюрьма находилась здесь с 1940 года, а после ее закрытия, в мае 1953 года, здание использовалась как складское помещение для хранения овощей, товаров «Роскультторга» и Центрального универмага. Последние годы в нем находился склад завода безалкогольных напитков.

В 1997 году здание передано на баланс Пензенской епархии. В 1998 году были сломаны перегородки тюремных камер и началась реставрация храма. Ныне в нем уже совершаются богослужения.

Исполняя волю своего покойного мужа, Александра Григорьевича Киселева, и из участия к нуждам своих бывших крестьян, строила Мария Михайловна на собственные средства церкви в тех своих бывших имениях, где их прежде не было – во Владимирской, Саратовской и других губерниях (см. приложения № 10, 11, 12).



Храм Владимирской иконы Божией Матери  
в с. Кривозерье, построенный в 1857 г. М. М. Киселевой



Щедрую помощь оказывала она и монастырям. Так, Мокшанскому Казанскому женскому монастырю ею было пожертвовано около ста десятин земли, оказывалась большая денежная помощь на окончательное устройство монастырских храмов (см. приложение № 13).

М. М. Киселева является учредительницей Пайгармского Параскево-Вознесенского женского общежительного монастыря в бывшем Инсарском уезде Пензенской губернии, близ деревни Пайгармы (ныне Республика Мордовия).

Возникла эта обитель на месте чудесного явления образа св. вмч. Параскевы – в прежде глухом и пустынном месте, покрытом густым лесом и прорезанном двумя глубокими оврагами, также заросшими деревьями и кустарниками. Вот что говорит об обретении святой иконы стародавнее предание.

Около 1780 года один солдат, родом из Рузаевки, находясь на службе в армии, тяжело заболел ногами. Он был помещен в лазарет и, не имея почти никакой надежды на выздоровление, затосковал по дому. Больной долго и горячо молился. Однажды, когда он, истомленный страданиями, забылся сном, увидел перед собой небесной красоты женщину в голубом одеянии и с крестом в руке, которая спросила: «Хочешь ли ты выздороветь и идти домой?» Очнувшись от сна, солдат недоумевал о бывшем ему видении, но, приняв его за обычный сон, никому о том не сказал. Два раза после того сон повторялся, а в последний раз явившаяся к прежним словам добавила: «Через три дня ты будешь здоров и тебя отпустят домой. Как придешь на родину, не забудь сходить в деревню Пайгарму. Пройди в лес, держась в левую сторону от деревни к оврагу, там, на полугорье, попадетсЯ тебе

муравьиная куча, от нее спустись в овраг и увидишь там небольшую яму с водой, а в ней – мой образ. Яму эту вычисти, спусти в нее сруб, сделай часовню и поставь в ней мою икону».

Всё исполнилось так, как было предсказано. Через три дня больной, к удивлению врачей, выздоровел и был отпущен на родину. Возвратившись домой, он первым делом отправился в деревню Пайгарму и здесь, в овраге, в яме с водой, нашел икону, на которой оказалось изображение св. вмч. Параскевы. Долго молился со слезами солдат перед иконой своей исцелительницы и потом принялся за расчистку ямы. А когда опустил в нее сруб, тотчас же хлынула в него живая струя студеной воды – открылся родник, из которого побежал по оврагу ключ. Вскоре на том роднике поставлена была часовня, а в ней – образ св. вмч. Параскевы.

Молва о чудесных явлениях святой великомученицы солдату и об обретении ее святой иконы быстро разнеслась по окрестным селениям, и к часовне стал ходить православный народ, и многие, по вере своей, получали исцеление. Жаждавшие исцелений ютились в избах местных жителей. Тогда-то и родилась мысль об открытии монастыря.

Крестьяне, освободившиеся от крепостной зависимости, купили этот участок земли у помещиков Струйских и, вырубив лес, решили на этом месте основать женский монастырь. За помощью в этом деле они обратились к известной им своей высокой благотворительностью Марии Михайловне Киселевой, которая охотно приняла на себя все хлопоты по учреждению этой обители. Благодаря ее ходатайству, в июне 1865 года было получено Высочайшее разрешение на открытие обители под на-



### Пайгармский Параскево-Вознесенский женский монастырь

званием Параскево-Вознесенской общины, а 18 апреля 1884 года по указу Святейшего Синода община была переименована в Параскево-Вознесенский женский общежительный монастырь <sup>42</sup>.

При открытии общины Мария Михайловна пожертвовала ей 20 десятин земли и 20 000 рублей. Она выкупила все строения и находившуюся под ними усадьбу, принадлежавшую прежним владельцам – помещикам Струй-

ским, и подарила монастырю. Из кирпича от разломанных строений был выстроен большой двухэтажный корпус с домовою церковью и кельями для инокинь. Ею пожертвовано 245 десятин плодородной земли для устройства монастырского хутора, дорогая церковная утварь, иконы и многое другое.

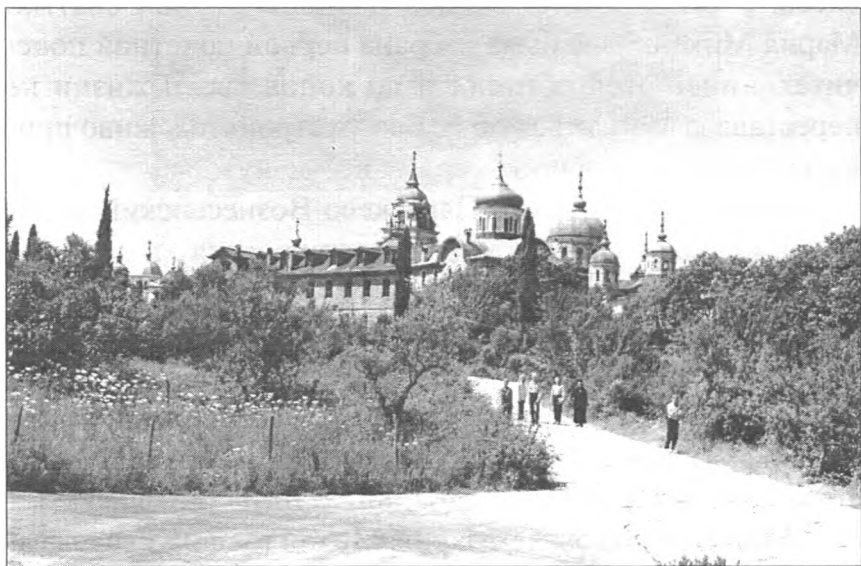
11 сентября 1866 года впервые раздался звон небольшого колокола, созывавшего окрестных крестьян на торжество освящения первого деревянного монастырского храма в честь Вознесения Господня и св. вмч. Параскевы. Поначалу храм был небольшой и очень скромный, но постепенно обитель разрасталась и укреплялась, деревянные сооружения заменялись каменными, и со временем она превратилась в великолепный монастырь. Обитель получала всё большую известность в России. Из Афонского монастыря в нее была прислана икона св. мч. Параскевы с частицами ее мощей и иконы других святых. Мария Михайловна была избрана первой почетной попечительницей этой обители и до конца своей жизни не переставала заботиться об ее благоустройстве, живо принимая к своему доброму сердцу все ее нужды.

Ныне Пайгармский Параскево-Вознесенский монастырь вновь возрождается. Реставрируются храмы, выстроена новая деревянная часовня над святым источником св. вмч. Параскевы, вновь обретена икона с частицами мощей этой святой великомученицы, и опять, как в давние времена, со всех концов России едут сюда паломники. Как и встарь, вновь происходит здесь множество чудес и исцелений.

Много жертвовала Мария Михайловна Киселева и на Святую Гору Афон, Пантелеимоновскому монастырю. Русские афонские иноки не понаслышке знали о ее вели-



Святая Гора Афон. Вид на Пантелеимоновский монастырь



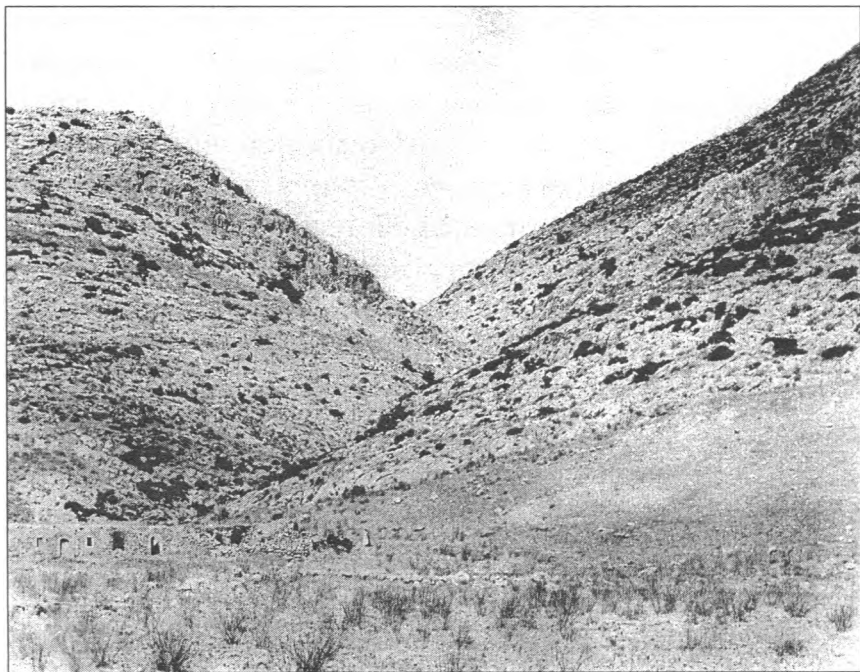
Святая Гора Афон. Вид на Андреевский скит

ких делах милосердия и христианской любви к ближним. Особенно же щедро помогала она Афонскому Андреевскому скиту, не имевшему ни земли, ни леса, ни поделочного строительного камня, ни иных источников дохода к обеспечению своего существования, кроме разного рода приношений со стороны. Насельники этой обители почитали М. М. Киселеву своей «покровительницей и благодетельницей» (см. приложение № 14).

Для домово́й церкви с престолом во имя св. вмч. Пантелеимона при вновь выстроенном М. М. Киселевой в г. Пензе втором отделении богадельни благодарные иноки прислали часть святых мощей этого святого и свидетельство за подписью настоятеля Русского Андреевского общежительного монастыря с братией от 25 июля 1882 года <sup>43</sup>.

Но особенно ее благотворительность распространялась на Палестину и Сибирь. Палестина с ее святынями была предметом особой христианской заботливости Марии Михайловны. «Я всегда любила святые места Иерусалима и желала туда ехать и быть полезной, сколько будет мне возможно», – писала она своему покровителю обер-прокурору Святейшего Синода К. П. Победоносцеву. В семейном архиве М. М. Киселевой хранилось немало благодарственных писем и документов от Иерусалимского Патриарха на греческом языке.

На храм Гроба Господня и на Русскую Иерусалимскую духовную миссию, в так называемое Палестинское общество <sup>44</sup>, на нужды прибывавших туда во множестве богомольцев, в основном из простонародья, Мария Михайловна посылала едва ли не ежегодно большие вклады и пожертвования. А в Назарете, уже на склоне лет, она за дорогую цену купила довольно обширный участок зем-



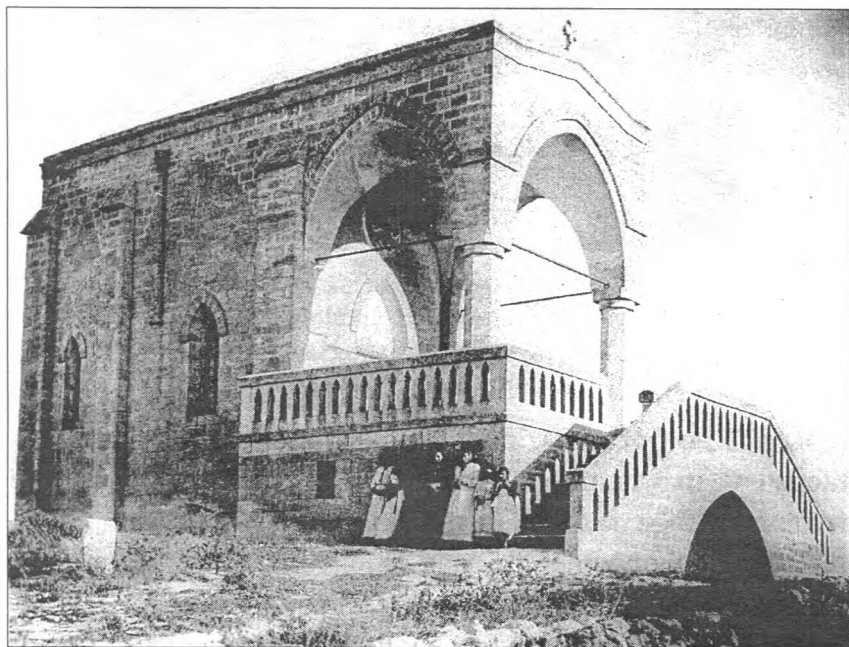
### Гора Низвержения в Назарете

ли – то место, где, по преданию, иудеи хотели свергнуть Спасителя со скалы. На свои средства М. М. Киселева выстроила на нем благолепный храм в память неудавшегося свержения Спасителя с училищем для тамошних православных детей, надлежащим образом обеспечив его существование. Следует заметить, что на этом участке, на Горе Низвержения, в давние времена находился храм в память об этом событии, который был полностью разрушен еще в 1670-х годах, то есть за два века до приобретения М. М. Киселевой этого участка <sup>45</sup>. Поэтому правильнее было бы сказать, что она восстановила этот древний памятник веры. Сама она ввиду преклонного возраста не смогла поехать в Назарет для организации строительства храма, но послала туда свою племянницу Алек-

сандру Степановну Радищеву, которая с радостью поехала в Назарет и прожила там три года <sup>46</sup>.

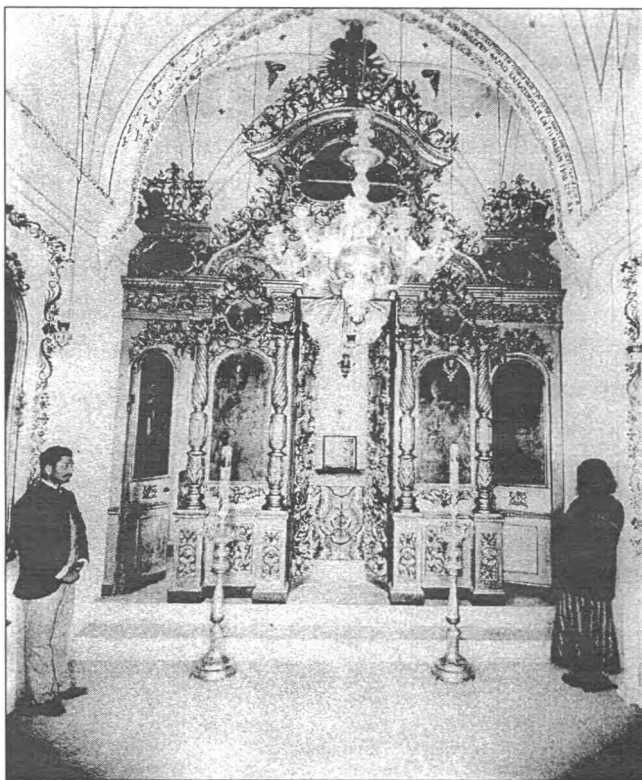
Большую помощь в этом деле оказал М. М. Киселевой сам Назаретский митрополит Нифонт, который взял на себя все труды по возведению храма, сам выхлопотал фирман (указ) у султана на его постройку.

Храм в память о неудавшемся свержении Спасителя со скалы <sup>47</sup> сооружен на одной из горных вершин, поросших мелким кустарником, принадлежащих грекам. Он необычной архитектуры – без купола, с плоской крышей и большим крыльцом на двух колоннах перед входом, куда ведут с двух сторон лестницы; с великолепным ин-



Храм в память о неудавшемся свержении Спасителя со скалы, построенный на средства М. М. Киселевой в Назарете





Интерьер храма в память неудавшегося свержения Спасителя со скалы в Назарете

герьером, с богатым, полностью вызолоченным иконостасом. С окончанием русского присутствия в Назарете этот храм был заколочен и покинут.

Он был освящен 15 мая 1880 года. В письме митрополита Нифонта, присланном в Пензу на имя А. С. Радищевой, говорится: «Вчера Господь помог освятить храм Марии Михайловны. Не буду говорить Вам, какое это было общее утешение и как наши православные дивились и восхваляли усердие Вашей тети. Много их было

на освящении, и они говорили, что это лучшая церковь, много благолепнее даже Фаворской... поздравьте от моего имени храмоздательницу и поблагодарите ее за прекрасную утварь и ризницу. Слава Богу, всё успели перешить из присланных материй и парчи, поспела к освящению и превосходная митра... Не забывайте и Вы Назарет, когда-то дождусь Вас сюда, чтобы полюбовались всем, что приобрел я на щедроты Вашей тети...» (см. приложения № 15, 16).

Что касается Сибири, то через Православное Московское миссионерское общество М. М. Киселева также щедро посылала деньги в пользу сибирских инородческих миссий в помощь как проповедникам Евангелия, особенно на Алтае, так и новообращенным христианам. Кроме того, она делала много тайных, частных и поручных благотворений разного рода.





## ПОПЕЧЕНИЕ О ДУХОВНОМ ОБРАЗОВАНИИ

Многообразие благотворительных деяний Марии Михайловны Киселевой коснулись и одной из важнейших сфер духовной деятельности человека – образования. Ею положено основание образованию девиц духовного звания. Она пожертвовала в 1865 году в вечную собственность Пензенской епархии находившуюся на Лекарской улице принадлежавшую ей довольно большую усадьбу с садом и большим каменным одноэтажным домом в глубине двора. По принятию в духовное ведомство дом был увеличен надстройкою второго этажа и приспособлен для епархиального женского училища.

До пожертвования этого дома в Пензе существовала лишь начальная трехклассная школа, открытая в 1846 году, для обучения девиц-сирот духовного звания самым кратким элементарным сведениям по Закону Божию, письму и арифметике. Размещалась она сначала при Троицком женском монастыре, а затем при Казанской церкви на о. Пески в одном доме с богадельней для престарелых лиц духовного звания. По тесноте и несоответствию элементарным гигиеническим условиям число обучающихся в ней едва достигало 30 человек. Прибывший в 1863 году в Пензу Преосвященный Антоний после осмотра приюта поставил себе неременной задачей приобрести новое помещение для училища в «лучшей части города». Ему к тому времени было известно, что в Святейшем Синоде разрабатывается проект нового ус-

тава об открытии шестиклассных епархиальных женских общежительных училищ. В связи с этим он вознамерился заранее приготовить место и здание для немедленного открытия епархиального училища по получении нового устава. Был предпринят даже сбор пожертвований для покупки подходящего здания. Однако когда владыка обратился к духовенству и гражданам Пензы с приглашением к жертвованиям на этот предмет, Мария Михайловна, всегда отзывчивая и готовая прийти на помощь для блага нуждающихся, на сделанное ей предложение продать духовенству свою усадьбу с домом на Лекарской улице отказалась от всяческих торговых сделок и подарила ее духовенству. Когда в 1880 году для епархиального женского училища было приобретено другое здание, на Дворянской улице, на бывшей усадьбе М. М. Киселевой было размещено Тихоновское мужское духовное училище, переместившееся в Пензу из г. Нижнего Ломова.

Заботой о нуждающихся семьях было проникнуто и учреждение Марией Михайловной на проценты с капитала в 150 000 рублей, завещанных ею Министерству народного просвещения, двух стипендий имени Александра и Марии Киселевых, по 300 рублей каждая, при пансионах 1-й Пензенской и Саратовской гимназий для детей бедных родителей.





## ПОЧЕТНАЯ ГРАЖДАНКА ГОРОДА ПЕНЗЫ

Подвиги М. М. Киселевой на ниве благотворительности не остались незамеченными. Она была награждена российским орденом Св. Екатерины малого креста, давшим ей титул кавалерственной дамы; греческим орденом Спасителя; за большие пожертвования, сделанные ею в период Сербско-турецкой войны, – сербским орденом Такова; за участие в деятельности Общества попечения о раненых и больных воинах во время Русско-турецкой войны 1877–1878 гг. – знаком Красного Креста <sup>48</sup>. В октябре 1884 года ей был пожалован знак Православного Палестинского общества со званием действительного члена этого общества.



Знак  
сербского ордена  
Такова

Мария Михайловна была удостоена звания Почетной гражданки города Пензы. В постановлении Пензенской городской думы от 11 ноября 1881 года говорилось: «Мария Михайловна Киселева постоянно в течение многих десятилетий оказывала и оказывает благотворения многим из нуждающихся горожан, в последнее же время свои вспомоществования бедным она упрочила навсегда, открыв в Пензе на свой счет вторую Киселевскую богадельню. Такая щедрая благотворительность Марии Михайловны, облег-

чающая задачи общественного управления по народному призрению, возлагает на это управление нравственный долг – гласно признать заслуги г-жи Киселевой перед обществом... и при этом просить Марию Михайловну принять на себя звание пензенской почетной гражданки»<sup>49</sup>.

М. М. Киселева дожила до глубокой старости, и весь долгий жизненный путь ее был непрерывным делом милосердия и благотворительности. Она никогда и никому не отказывала в помощи. Сама же жила скромно и уединенно. Надо сказать, что вид этой великой подвижницы благочестия, кроткий и смиренный, вызывал по отношению к ней невольное благоговение.

Скончалась Мария Михайловна Киселева 6 декабря 1887 года в три часа дня в возрасте 89 лет. Похоронена в Пензенском Спасо-Преображенском мужском монастыре, рядом со своим мужем. Погребение совершил Преподобный Антоний (Николаевский), епископ Пензенский и Саранский, с причтом кафедрального собора. На ее могиле была установлена чугунная плита с надписью:

*Александр Григорьевич*

*и*

*Мария Михайловна*

*Киселевы*

*скончались*

*12 апреля 1847 г. 6 декабря 1887 г.*<sup>50</sup>

Известие о кончине М. М. Киселевой болью отозвалось в сердцах многих. Газета «Пензенские губернские ведомости» опубликовала некролог – «Слово при гробе кавалерственной дамы Марии Михайловны Киселевой, сказанное 9 декабря в Пензенском кафедральном соборе священником Пензенского Троицкого женского монас-

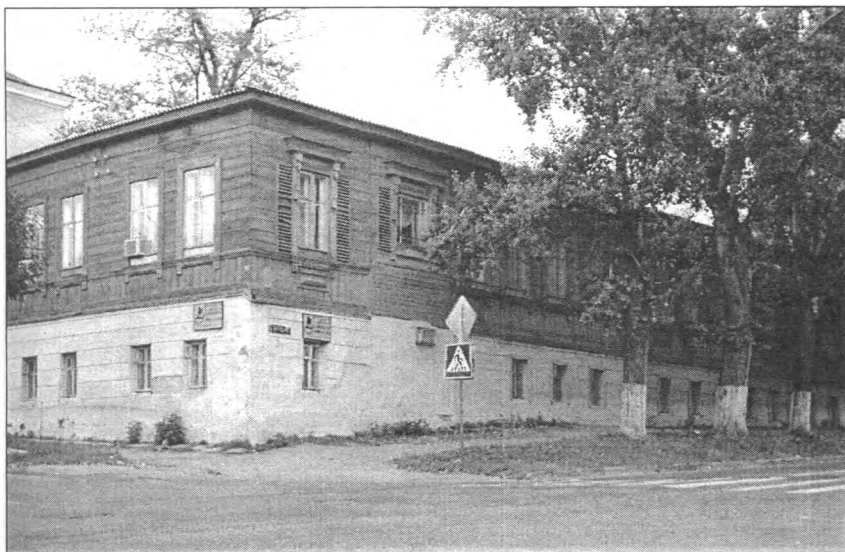
тыря Василием Маловским». Вот некоторые выдержки из этого «Слова»: «В этом гробе, которому мы предстоим теперь, неумолимую смертью заключена жизнь госпожи, не здесь только известною своими гражданскими и христианскими подвигами и доблестями, но и при Дворе Царском и даже далеко за пределами нашего Отечества, заключена жизнь, не преждевременно исторгнутая, но сломленная под тяжестью многолетних трудов и непрерывных попечений, во имя Евангельской любви о благе бедствующих и нуждающихся, о созидании храмов и памятников веры... скорбит теперь Церковь Божия, что лишилась одной из лучших дочерей своих... скорбят теперь все сирые и немощные, которых она с заботливостью сердобольной матери призревала в своих богато устроенных и всем необходимым обеспеченных богадельнях. Скорбим и все мы о том, что сердце столь нежное, столь пламенно горевшее христианской любовью к ближним, перестало биться, что мы не увидим более этого доброго симпатичного лица, не услышим более ее умной, исполненной опыта и согретой любовью речи... В Бозе почившая сестра наша, раба Божия болярыня Мария вполне заслужила, чтобы ее нравственный облик надолго остался памятным не только между современниками ее, но и назидательным последующему поколению»<sup>51</sup>.

Несколькими годами позднее эта же газета писала: «9-го июня 1898 г., в день столетия со дня рождения известной благотворительницы и основательницы Киселевской богадельни М. М. Киселевой, в церкви второго отделения богадельни и в мужском Спасо-Преображенском монастыре, где погребена почившая, были отслужены заупокойные литургии, а после оных – панихиды»<sup>52</sup>.

В Пензе сохранился дом, в котором жила Мария Михайловна Киселева (ул. Красная, 38). Он был постро-

ен на углу, в юго-восточной части некогда принадлежавшей ей обширной усадьбы, расположенной в самой лучшей, центральной части города. Усадьба, площадью почти шесть десятин земли, включала в себя помимо деревянного дома на каменном фундаменте большой хорошо ухоженный сад, просторный двухэтажный кирпичный флигель и все необходимые надворные хозяйственные постройки.

Незадолго до смерти она высказала пожелание продать эту прекрасную усадьбу, но с условием устройства на ней церкви. В 1889 году А. С. Радищева (душеприказчица и наследница М. М. Киселевой), узнав, что Епархиальное ведомство подыскивает удобное место для постройки нового здания для духовной семинарии, предложила ему купить усадьбу Марии Михайловны. Купчая крепость была оформлена 29 апреля 1889 года.



Дом, в котором жила М. М. Киселева в Пензе



Святейший Синод разрешил построить новые семинарские здания на киселевской усадьбе, а существующие постройки велено было отремонтировать заново и приспособить согласно заключению Хозяйственного управления Святейшего Синода. Деревянный угловой дом, в котором жила М. М. Киселева, был приспособлен под квартиру ректора духовной семинарии, а двухэтажный кирпичный флигель – под образцовую школу (снесен в конце 1980-х годов). А через десять лет после покупки усадьбы Киселевой на ней было возведено в глубине двора два больших корпуса духовной семинарии – учебный, в котором была церковь с престолом во имя святителя Иннокентия Иркутского, другой был предназначен под общежитие для семинаристов<sup>53</sup>. Ныне в этих зданиях располагается Пензенский государственный университет.



Здание Пензенской духовной семинарии



## НА ПОЛЬЗУ СТРАЖДУЩЕГО ЧЕЛОВЕЧЕСТВА

Незадолго до своей смерти М. М. Киселева составила духовное завещание (от 19 января 1886 года и дополнение к нему от 15 ноября 1887 года). Этот завещательный акт посмертной воли Марии Михайловны раскрывает всю ее жизнь, посвященную широкой благотворительности, показывает, с какой любовью и глубокой вдумчивостью относилась она к нуждающимся, особенно же к судьбе своих бывших крестьян, к благотворительным учреждениям. Ее щедрая благотворительность, оказанная разным учреждениям и крестьянам, просто изумляет. Так, например, завещательница предоставила в собственность и общее владение своих бывших крестьян разных сёл и деревень до 6 000 десятин земли и, сверх того, оставила им же капитал в 39 837 рублей, процентами с которого они могли пользоваться в особо трудных обстоятельствах – при неурожаях, пожарах, падёже скота и т. п. На обе богадельни оставлен ею неприкосновенный полумиллионный капитал. Кроме того, по завещанию получили в дар: Спасо-Преображенский мужской монастырь – усадебное место в Пензе, 5 000 рублей и ценные иконы; Арзамасская Алексеевская община, которая славилась рукоделиями затворниц, – 50 десятин земли; Императорское Православное Палестинское общество, Главное Российское общество Красного Креста, заведение для душевных больных «Всех скорбящих радость» в Санкт-Петербурге, Николаевская военная Чесменская бо-

гадельня – по 50 000 рублей. Сверх того, были назначены значительные суммы: Московскому миссионерскому обществу для распространения Православия между иностранцами; военным раненым, не выслужившим пенсии; на образование детей древних дворянских фамилий в России. Ею пожертвовано 100 000 рублей для раздачи бедным в Палестине, Кандии, Болгарии, Месопотамии<sup>53</sup>.

Здесь перечислены лишь наиболее выдающиеся и общественно полезные ее дела. Добрые же дела, совершенные ею тайно, а их также было великое множество, были известны лишь тем, кто ими воспользовался. Мария Михайловна всегда спешила на помощь всем, кто в ней нуждался.

Однако из многих выдающихся прижизненных благодеяний М. М. Киселевой следует особо отметить учреждение ею в Пензе богадельни, которое, по ее собственному признанию, было самым главным делом ее жизни: «Не имея детей и отказавшись от света, я посвятила этому благотворительному учреждению все свои силы, я предалась ему душою, полюбила его и с Божией помощью не только сохранила на пользу страждущего человечества капитал, завещанный моим мужем, но и значительно приумножила его».

Опасаясь за дальнейшую судьбу богадельни и ее обитателей, она незадолго до своей кончины обращается к Августейшей покровительнице этого заведения Императрице Марии Федоровне с прошением о передаче звания и прав попечительницы и начальницы учрежденной ею богадельни после ее смерти А. С. Радищевой. «На основании § 12 Положения о Киселевской богадельне, по смерти моей, – пишет она, – управление богадельнею должно сосредоточиться в особом Совете, под предсе-

дательством губернского предводителя дворянства, но для успеха дела недостаточно только создать управляющее им учреждение, а необходимо, чтобы оно, это учреждение, прониклось любовью к возложенным на него обязанностям, посвятило им не один только досуг, а уделило часть труда. К сожалению, у нас так немного людей, жертвующих своим временем на пользу ближнего. Пока я пользуюсь здоровьем, зрением и рассудком, я не откажусь от продолжения дела, которому отдала тридцать лет своей жизни, но мне уже 80 лет (так указано в тексте. – *А. Г.*), передо мною открывается вечность, и я должна, насколько возможно, позаботиться об обеспечении дальнейшей участи призреваемых в богадельне. Поэтому я имею смелость обратиться к Вашему Императорскому Величеству со всеподданнейшею просьбою... вместо меня определить попечительницей и непосредственную начальницей Киселевской богадельни родную племянницу мою, дочь капитана морской службы Александру Степановну Радищеву, которая 25 лет живет со мною, помогая мне в управлении делами богадельни и которая по своим нравственным качествам, уму и христианской любви к ближнему сумеет по смерти моей управлять богадельней с надлежащим усердием и пользой. Я уверена, что она не растратит капитал, предназначенный на благотворительные дела, и не умалит значение богадельни, какое предположено ей дать учредителями ее» (см. приложение № 17).

С просьбой поддержать ее прошение на имя Императрицы Мария Михайловна обращается к своему влиятельному покровителю – К. П. Победоносцеву. «Цель этого прошения, – пишет она, – единственное желание, чтобы доброе дело не попало в дурное управление». И далее

поясняет: «Пензенский губернский предводитель дворянства кн. А. Д. Оболенский, к которому после моей смерти должно перейти управление богадельней, даже не живет в Пензе, а приезжает лишь изредка, на несколько дней, и вряд ли будет иметь возможность заниматься делами богадельни... никакое дело не может идти успешно без должного руководства, а дело благотворительности тем более», – и подчеркивает, что А. С. Радищева могла бы лучше других управлять этим заведением.

Императрица Мария Федоровна с сердечной теплотой отозвалась на прошение М. М. Киселевой, отдав через своего секретаря соответствующее распоряжение главному управляющему Ведомства учреждений императрицы Марии, заявив при этом, что «Ей было бы приятно, если бы желание г-жи Киселевой было исполнено»<sup>55</sup>. 18 сентября 1885 года последовало Высочайшее Его Императорского Величества соизволение следующего содержания: «Представить по кончине кавалерственной дамы М. М. Киселевой звание попечительницы и непосредственной начальницы Пензенской Киселевской богадельни, а также и права, которые были присвоены ей, Киселевой, как учредительнице этого заведения, родной племяннице ея А. С. Радищевой с тем, чтобы по смерти Радищевой управление богадельней перешло к местному предводителю дворянства на точном основании Высочайше утвержденного 29 марта 1856 года Положения о сей богадельне»<sup>56</sup>.

С 19 декабря 1887 года, по кончине М. М. Киселевой, в права по управлению богадельней вступила Александра Степановна Радищева. Переняв все качества доброй и отзывчивой души своей тетушки, она продолжила дела, которыми занималась Мария Михайловна. Уже

с первых дней своего правления Киселевской богадельней Александра Степановна, при поддержке Совета богадельни, расширила благотворительную деятельность. Из ежегодных остатков расходного капитала богадельни она отчислила 6 000 рублей и возбудила ходатайство перед главноуправляющим Собственной Его Императорского Величества канцелярии по Учреждениям императрицы Марии об открытии на проценты с этого капитала стипендии в память чудесного избавления Августейшего семейства от опасности в день 17 октября 1888 года в учебном заведении ведомства учреждении императрицы Марии для воспитанниц из семей бедных дворян Пензенской и Саратовской губерний и лиц, служащих или «способствующих преуспеянию Киселевской богадельни». С соизволения Государя императора, последовавшего 22 марта 1890 года, стипендия была открыта в Оренбургском институте императора Николая I.

Для расширения усадьбы богадельни и размещения богаделенского причта А. С. Радищева в 1896 году пожертвовала богадельне принадлежащий ей деревянный двухэтажный флигель с надворными постройками и усадебной землей, смежный с усадьбой богадельни. Затем по инициативе Александры Степановны был выработан новый Устав и штаты богадельни, которые и были Высочайше утверждены 19 декабря 1897 года, причем ей было присвоено новое наименование: «Александра и Марии Киселевых богадельня», а штат призреваемых был установлен в 165 человек.

В 1901 году богадельня приобрела в Пензе усадебное место, находившееся на Введенской (ныне Свердлова) улице и соединявшееся с усадьбой богадельни с южной стороны.

В газете «Пензенские губернские ведомости» от 3 апреля 1910 года отмечается: «За полувековой период времени существования богадельни призрением и приютом сего учреждения пользовались 568 мужчин и 759 женщин, всего 1327 лиц, кроме всего, 264 лица получили из средств богадельни денежное пособие, 601 лицо пользовалось от богадельни продуктами пищевого довольствия и 3367 богомольцев пользовались приютом и столом в богадельне при остановках в Пензе».

Беспредельная любовь к Богу и ближнему, милосердие и сострадание к больным, бедным и обездоленным людям, вдовам и сиротам были главным смыслом жизни Марии Михайловны Киселевой.

\*\*\*

Вглядитесь в одухотворенное лицо этой женщины. В молодости избрала она дорогу к храму и шла по ней всю свою долгую, почти вековую, жизнь. Судьба была к ней щедра. Она одарила Марию Михайловну незаурядным умом, известностью, сильной волей, земными благами. Но своим мудрым сердцем Мария Михайловна понимала, что богатство и власть сами по себе никого не обогатили нравственно, не принесли душевного покоя и подлинного счастья.

Эта глубоко верующая женщина по сути своей являлась подвижницей. Вера без дел была для нее мертва. Своей благотворительностью она поддержала и спасла многих нуждавшихся в помощи. Но главным делом ее жизни стало строительство храмов. Она вкладывала в него силы и средства не для самовозвеличения. Памятуя о том, что без веры человек не может твердо стоять на

земле, она стремилась обратить к Богу как можно больше людей.

Имя бескорыстной подвижницы благочестия Марии Михайловны Киселевой не должно стереться из наших сердец, и мы так же, как и ее современники, должны высоко ценить ее истинно христианские заслуги и с теплым чувством, как знак благодарности, хранить о ней вечную память.

Надеюсь, что когда-нибудь памятник М. М. Киселевой украсит ее бывшую усадьбу, где расположен ныне храм науки, самый большой в городе вуз – Пензенский государственный университет, или появится там, где в XIX веке открылась знаменитая Киселевская богадельня, а сейчас находится городская больница. И пусть этот скромный труд станет первым кирпичиком в основании будущего памятника.







## ПРИЛОЖЕНИЯ

### *Приложение № 1*

1851 г. ОКТЯБРЯ 26 – ПИСЬМО М. М. КИСЕЛЕВОЙ  
гр. П. Д. КИСЕЛЕВУ О ПРОЕКТЕ ПРЕДПОЛАГАЕМОЙ  
БОГАДЕЛЬНИ В г. ПЕНЗЕ.

Милостивый Государь, граф Павел Дмитриевич!

С позволения Вашего посылаю Вам проект предполагаемой богадельни и копию с духовного завещания с закрепю присутствующих, на которой видно о вводе меня во владение завещанным имением. Сделайте милость, прикажите рассмотреть его и что Вы найдете не так, выбросить, переменить и прибавить, я всё сделаю, как Вы найдете лучшим.

Верьте, граф, что женщина не сотворена управлять [делами], со всеми добрыми ее желаниями быть полезной, я это чувствую вполне, и ежели по величайшему несчастью она поставлена в это положение, она не на своем месте, особенно я, которая имела умного, доброго и благороднейшего мужа, который был для меня вторым провидением, стало быть, он был главой всего. Вот четыре с половиной года я не могу привыкнуть к новому моему назначению. Все приказы его для меня свежи, и я не ленюсь заниматься делами, они нас с ним соединяют. Но чтобы оправдать вполне его доверие ко мне и устроить счастливую будущность его поселян, которое было единственным его желанием, я не смею взять на себя одну, а верить, кроме Вас, никому не могу.

Посылаю Вам выкупные квитанции и билеты, положенные для селений и для дому богадельни. В случае смерти моей Вы будете знать положение дел, в каком они остаются.

Поручая Вашему покровительству себя и дела мои, с душевною преданностью всегда пребуду Вам покорная к услугам Мария Киселева.

Написано в проекте, что старший в роде Киселевых – президент богадельни, но я бы желала, чтобы прямо Вас назначить.

*РГИА, ф. 958, оп. 1, д. 264, л. 3–3 об.  
Автограф.*

### *Приложение № 2*

1881 г. ИЮЛЯ 8 – ПРОШЕНИЕ М. М. КИСЕЛЕВОЙ  
НА ИМЯ ИМПЕРАТОРА АЛЕКСАНДРА III ОБ УВЕЛИЧЕНИИ  
ЧИСЛА ПРИЗРЕВАЕМЫХ В БОГАДЕЛЬНЕ.

Ваше Императорское Величество, Всемиловитвейший Монарх!

Исполняя волю, выраженную покойным мужем моим Александром Григорьевичем Киселевым в духовном его завещании, я, вдова его, устроила в г. Пензе богадельню на семьдесят человек, с обеспечением ее благосостояния, при открытии в 1856 году, неприкосновенным капиталом в 78 000 рублей, достигшим в настоящее время до 362 000 рублей.

Ныне, движимая чувствами сострадания к большому числу престарелых бедных, я собственными средствами выстроила двухэтажный корпус с церковью, надворными строениями и присоединяю к имеющемуся уже капиталу еще моих собственных 100 000 рублей.

Имею счастье испрашивать Всемилостивейшее разрешение Вашего Императорского Величества на увеличение в Пензенской Киселевской богадельне числа призреваемых в ней на 70 человек, из них 20 мужчин и 50 женщин, с тем, чтобы вновь открываемая мною богадельня составили одно целое, управлялась уставом, Высочайше утвержденным для прежней богадельни, и чтобы вносимый мною капитал в сто тысяч рублей был присоединен к прежнему и составил бы один неприкосновенный капитал.

При этом имею счастье приложить два плана выстроенного мною дома и служб.

Вашего Императорского Величества верноподданная вдова статского советника Мария Михайловна Киселева, учредительница и непосредственная начальница Пензенской Киселевской богадельни.

*РГИА, ф. 759, оп. 23, д. 37, л. 2–2об.*

*Подлинник.*

### *Приложение № 3*

1920 г. СЕНТЯБРЯ 15 – ОПИСЬ ЦЕРКОВНОГО ИМУЩЕСТВА ПАНТЕЛЕИМОНОВСКОЙ ЦЕРКВИ ПРИ ДОМЕ ИНВАЛИДОВ № 1 В г. ПЕНЗЕ.

Церковь во имя святого великомученика Пантелеимона, находящаяся в особом отведенном каменном помещении при доме инвалидов № 1, престол в ней один, иконостас один.

В иконостасе: икона Спасителя, икона Божией Матери. В южных дверях – икона Архангела Михаила, храмовая икона Кирилла, Мефодия и св. великомученика Пантелеимона.

В северных дверях изображение Архангела Гавриила, икона преподобного Василия.

Над иконою Спасителя – икона Рождества Христова, над иконою Божией Матери – икона Рождества Божией Матери.

Над южными дверями – икона Вознесения Христова.

Над храмовой иконой – [икона] Крещения Господня.

Над северной дверью – икона Успения Божией Матери, Тайная вечеря.

В алтаре, на Горнем месте, – икона Спасителя, сидящего на троне, запрестольный крест и икона Божией Матери, Святой Антиминс, выданный в 1911 году мая 8 дня преосвященнейшим Митрофаном 2-м, Ковчег на Престоле для Святых Даров серебряно-позлащенный, дарохранительница большая, дарохранительница малая, Евангелие большое в бархатном переплете, 12 вершков, Евангелие малое в таком же переплете, 6 вершков, крест напрестольный большой серебряный позлащенный, крест напрестольный малый с накладными Евангелистами, потир большой серебряный позлащенный, потир малый серебряный позлащенный, два копия, ковшичек для теплоты, семисвечник.

На жертвеннике 6 икон: две иконы Божией Матери – большая и маленькая в ризах, Нерукотворный Образ Спаса в ризе, Николай Чудотворец, Зосим, царица Александра в киоте.

На Горнем месте маленькое металлическое паникадило.

На Царских вратах – икона Спасителя. Икона великомученика Пантелеимона в ризе позлащенной – на правом клиросе, в дубовом киоте.

Икона Александра Невского и Марии Магдалины в серебряной позлащенной ризе у правого клироса; ков-

чег для мощей св. великомученика Пантелеимона, деревянный крест с пятью иконами, икона св. великомученика Пантелеимона в дубовом киоте 8 вершков, икона Воскресения Христова в дубовом киоте, икона Успения Божией Матери, икона Спасителя в киоте 6 вершков, икона Божией Матери Казанской в киоте 10 вершков, икона Крещения Христова, две плащаницы, каждая в футляре.

Икона Тихвинской Божией Матери на левом клиросе в дубовом киоте в серебряно-позлащенной ризе, икона св. Иосафа в серебряной ризе в киоте 8 вершков, икона великомученицы Екатерины в такой же ризе в киоте, святцы в киоте, икона Свержения Спасителя в рамке, икона Покрова Божией Матери в киоте.

Икона преподобного Серафима в киоте в притворе, икона преподобного Сергия Радонежского в киоте в притворе.

Паникадило среди храма посеребренное, [паникадило] маленькое над иконой Тайной вечери, лампадка маленькая на западной стороне, подсвечников больших 9 штук, [подсвечник] выносной небольшой – 1, ящичков для книг – 2, три аналая, свечной комод, комод для церковных вещей, чаша для благословения хлебов, чаша для водоосвящения, три кадила. Пасхальная трикирия, шкаф для риз, шкаф для библиотеки, облачений для богослужений – 12 пар священнических и диаконских, крестильный ящичек, облачений для престола и жертвенника – 3 пары, книг богослужебных полный круг, ковров для царских врат – 2. Четырехстолбная каменная звонница на коей 9 колоколов: 1-й весом 27 п. 7 ф., 2-й – 7 п. 35 ф., 3-й, 4-й – 3 п. 13 ф., 5-й – 1 п. 20 ф., 6-й – 20 ф., три маленьких колокольчика без веса.

Две пары хоругвий (одна пара с пятью лопастями одна круглая).

Подлинная опись подписана 207 гражданами, проживающими на территории расположенного дома инвалидов № 1, что удостоверяется подписями.

Сентября 15 дня 1920 г.

Заведующий домом инвалидов № 1 Т. Костромин.

Письмоводитель М. Чередин.

*ГАПО, ф. р-2106, оп. 1, д. 10, л. 26–27.*

*Подлинник.*

#### *Приложение № 4*

1922 МАЯ 10 – АКТ ОБ ИЗЪЯТИИ ЦЕРКОВНЫХ ЦЕННОСТЕЙ ИЗ ДОМОВОЙ ЦЕРКВИ ВО ИМЯ СВ. ВЕЛИКОМУЧЕНИКА ПАНТЕЛЕИМОНА ПРИ БЫВШЕЙ КИСЕЛЕВСКОЙ БОГАДЕЛЬНЕ.

1922 г. мая 10 дня в г. Пензе составлен настоящий акт об изъятии церковных ценностей из домово́й церкви при бывшей Киселевской богадельне в присутствии члена Губкомиссии И. П. Голубева, представителя ГПУ тов. Варламова, настоятеля протоиерея [Михаила] Сатурнова и члена церковного совета М. П. Чередина.

Изъято:

1. Серебряная риза с иконы Спасителя 84-й пробы с 59 алмазами разной величины.

2. Риза с иконы Александра [Невского] и Марии [Магдалины] серебряные вызолоченные, с 5-ю бриллиантами, из них 4 круглых, 1 грушкой; один сапфир большой и 8 мелких.

3. Сосуд большой серебряный вызолоченный с принадлежностью.

4. Крестов на престольных серебряных вызолоченных два (большой и малый).

5. Ковчег с дарохранительницей серебряный вызолоченный.

6. Оправа Евангелия серебряная вызолоченная: верхняя крышка с 4 угольниками и со средней звездичей.

7. Две ризы с икон Божией Матери, большой и малой, серебряные вызолоченные.

8. Риза с Нерукотворного Образа [Спасителя] серебряная вызолоченная.

9. Риза с иконы св. Пантелеимона серебряная вызолоченная, 24x15 вершков.

10. Ковчег для мощей [св. великомученика Пантелеимона] серебряный.

11. Три ризы: 2 с икон Божией Матери и 1 св. Николая Угодника

12. Риза с иконы св. Пантелеимона серебряная вызолоченная, 8x6 вершков.

13. Риза с иконы Успения [Божией Матери] серебряная.

14. Риза с иконы Спасителя серебряная вызолоченная, 6x5 вершков.

15. Риза с иконы Казанской Божией Матери, серебряная вызолоченная, 10x6 вершков.

16. Риза с иконы Крещения [Господня] серебряная вызолоченная, 4x5 вершков.

17. Риза с иконы Тихвинской Божией Матери серебряная вызолоченная, 24x15 вершков.

18. Риза с иконы св. Иосафа серебряная вызолоченная, 8x6 вершков, с малым крестом.

19. Риза с иконы великомученицы Екатерины серебряная вызолоченная, 6x5 вершков.

20. Риза с иконы [Божией Матери] Скоропослушницы с венчиком, серебряная вызолоченная.

21. Риза с иконы св. Юлии серебряная, 13x9 вершков.

22. Риза с иконы Божией Матери Утоли [моя] печали серебряная, 7x5 вершков.

23. Риза с иконы св. Варвары серебряная, 7x4 вершка.

24. Риза с иконы св. Николая, серебряная, 8x6 вершков.

25. То же, 5x4 вершка.

26. Риза с иконы Божией Матери серебряная, 5x4 вершка.

27. Риза с иконы Рождества серебряная вызолоченная, 8x7 вершков.

28. Лампада висючая серебряная.

29. Крест серебряный с цепочкой.

30. Дощечка серебряная вызолоченная с надписью «1897».

31. Серебряная вызолоченная звезда с надписью «Осоковых» с цепочкою.

Оставлено во временное пользование:

1. Сосуд с принадлежностью, серебряный вызолоченный.

Член Губкомиссии

(без подписи)

Представитель ГПУ

Варламов

Представители

протоиерей Сатурнов

М. Чередин

*ГАПО, ф. р-2106, оп. 1, д. 45, л. 19–19 об.*

*Копия.*



## Приложение № 5

1922 г. МАЯ 11 – АКТ О ПРИНЯТИИ НА ХРАНЕ-  
НИЕ ЦЕННОСТЕЙ, ИЗЪЯТЫХ ИЗ ПАНТЕЛЕИМОНОВ-  
СКОЙ ЦЕРКВИ ПРИ БЫВШЕЙ КИСЕЛЕВСКОЙ БОГА-  
ДЕЛЬНЕ.

1922 г. мая 11-го дня настоящий акт составлен в Пен-  
зенском губфинотделе в присутствии члена комиссии по  
изъятию ценностей из церквей тов. Голубева, настоятеля  
домашней церкви при бывшей Киселевской богадельне  
г. Пензы протоиерея Сатурнова, представителя от веру-  
ющих гр. Михаила Павловича Чередина, кассира расчет-  
но-кассового подотдела губфинотдела Наумова и пред-  
ставителя от Рабкрин тов. Смирнова о принятии на хра-  
нение ценностей, изъятых от домовой церкви при быв-  
шей Киселевской богадельне г. Пензы в пользу голода-  
ющих, на основании постановления ЦИК от 23 февраля  
1922 года, а именно:

1. Серебряных – 4 больших ризы с икон с венчи-  
ком, всего весом 1 пуд; 15 малых риз с икон; 1 крышка  
с Евангелия с оправой; 3 рамки с киотов, 1 лампада, 2 крес-  
та напрестольных больших и 1 малый крест с цепью; 1  
звезда с цепью с надписью «Осокиных», 1 дощечка  
с надписью «1893»; 1 ковчег, 1 сосуд с 5-ю принадлежно-  
стями, 1 ковчег для мощей [св. великомученика Пантеле-  
имона], 1 риза с венчиком, 2 ризы с икон, всего весом  
39  $\frac{1}{2}$  фунтов.

Общего же веса в ценностях оказалось 1 пуд 39  $\frac{1}{2}$   
фунтов. Вышеуказанные ценности уложены в мешок и  
опечатаны печатями губфинотдела и рабкрин.

2. Драгоценные камни: 59 алмазов в золотой оправе,  
5 алмазов в золотой оправе, 1 сапфир в золотой оправе,

1 гранатовая накладка в золотой оправе, 8 мелких сапфиров в серебряной оправе и 5 бриллиантов в серебряной оправе.

Вышеуказанные драгоценные камни уложены в коробку и опечатаны печатями губфинотдела и рабкринана.

Определение качества металлов и камней производил ювелир Богданов.

*ГАПО, ф. р-2106, оп. 1, д. 45, л. 18.*

*Копия.*

### ***Приложение № 6***

1885 г. ФЕВРАЛЯ 28 – ПРОШЕНИЕ ПРИХОЖАН ПЕНЗЕНСКОЙ ВОСКРЕСЕНСКОЙ ЦЕРКВИ ПРЕОСВЯЩЕНЕЙШЕМУ АНТОНИЮ, ЕПИСКОПУ ПЕНЗЕНСКОМУ И САРАНСКОМУ, О ВОЗВРАЩЕНИИ ИКОНЫ СПАСИТЕЛЯ ИЗ БОГОЯВЛЕНСКОГО В ВОСКРЕСЕНСКИЙ ХРАМ.

Промыслу Божию благоугодно было указать средства и возможность к восстановлению и освящению нашего древнего Воскресенского храма. Мы не можем высказать тех радостных чувств, которыми преисполнена была душа наша при совершении освящения нашего восстановленного Воскресенского храма. Одно только приводит нас в смущение и скорбь, что мы не видим в нем древней святыни, принадлежащей этому храму, – иконы Христа Спасителя.

Икона эта неизвестно по какому праву и основанию удерживается доныне во вновь отстроенной Богоявленской церкви, тогда как церковь эта по отношению к сказанной иконе утратила уже всякое историческое значение и получила даже наименование не Воскресенского, а Богоявленского храма.

А что икона Спасителя составляет неотъемлемую принадлежность нашего храма, доказывается, во-первых, тем, что храм наш древний, не вновь выстроен, а возобновлен на том самом месте, где стоял первый древний Воскресенский храм, построенный по воле царя Иоанна Грозного, во-вторых, тем, что упомянутая икона Спасителя, своею чудодейственною благодатиею утвердившая начало христианства в пензенских пределах, в сем храме находилась неизменно с того самого времени, как была пожертвована царем Иоанном Грозным, и, в-третьих, и главным образом, тем, что никому не дано права\* отчуждать Высочайший дар того места, куда он, по воле Государя, был прислан.

Будучи вполне убеждены, что настоятель вновь выстроенного храма Богоявления не возвратит нам сей иконы Спасителя, мы, ввиду вышеупомянутых оснований, считаем для себя священной обязанностью просить Ваше Преосвященство сделать распоряжение о возвращении в наш храм иконы Спасителя из храма Богоявленского, как неотъемлемой собственности нашего Воскресенского храма, увековечанной Высочайшим даром царя Иоанна Грозного \*\*.

*РГИА, ф. 796, оп. 166, д. 1439, л. 7–8 об.*

\* XXXIV т. Полн. Собр. Закон. 1817 г., ст. 26658, февраля 5-го.

\*\* Опущены подписи прихожан Воскресенского храма (их более 50-ти).

## Приложение № 7

1885 г. ИЮНЯ 27 – ПРОШЕНИЕ М. М. КИСЕЛЕВОЙ В СВЯТЕЙШИЙ ПРАВИТЕЛЬСТВУЮЩИЙ СИНОД О ВОЗВРАЩЕНИИ ЧУДОТВОРНОЙ ИКОНЫ ХРИСТА СПАСИТЕЛЯ ИЗ БОГОЯВЛЕНСКОГО ХРАМА В ВОЗОБНОВЛЕННЫЙ ЕЮ ВОСКРЕСЕНСКИЙ ХРАМ.

Имею честь при сем представить копии бумаг, выданных мне Пензенскою городскою управою по моему прошению:

1. Предложение в Думу пензенского Преосвященного Антония от 14 мая 1885 г. за № 1943;

2. Постановление Пензенской городской думы от 28 мая 1885 г. за № 47 на это предложение и

3. Письмо ко мне и. д. Пензенского городского головы.

Его Преосвященство в своем предложении изволит исчислять по званию и чинам лиц, подавших прошение в Святейший Синод о возврате в обновленную мною древнюю церковь Христа Спасителя чудотворной иконы Спасителя. Но, кроме того, что достоинство прихожан не зависит от звания и чинов, мне известно, что прошение подписали должное количество домовладельцев прихода.

В предложении Преосвященного Антония в Думу сказано, что якобы царь Иоанн Грозный благословил эту иконою город. Это неверно. Город Пенза открыт в 1666 году, а тогда это было пограничное поселение на берегу реки Суры, где жили некрещенные стражники, которых царь Иоанн Васильевич велел крестить и устроить для них церковь, в которую на освящение ее и прислал икону Христа Спасителя, возвращаясь другим путем после похода на Казань. Это подтверждается преданием, сохранившимся в печати.

Его Преосвященство еще изволит писать, для вящего убеждения Святейшего Синода, в Думу, что Богоявленская церковь, вновь выстроенная на ярмарочной площади, сооружена на доброхотное подаяние граждан города Пензы. И это опровергается следующим. В 1870 году, когда начала строиться Моршанско-Сызранская железная дорога, строитель дороги покойный Башмаков пожертвовал на церковь 20 тысяч рублей. Любомудров, бывший в то время настоятель церкви, вместо того, чтобы стать на страже к охранению древней святыни и не допустить разрушения оной, тотчас же явился сам ее угнетателем и стал доказывать, что храм никуда не годится, грозит падением.

Говорят, что при храме было 16 т[ысяч] р[ублей] капитала, который употреблен был на Богоявленскую же церковь, а также взята была утварь, образа и колокола. Разрушили колокольню, трапезную, но главное алтарное здание с восточную часть храма оставили. Стояло это здание никем не тронутое до тех пор, не менее 10-ти лет, пока Господу Богу угодно было избрать меня к возсозданию поруганной Его святыни. Я же, когда на свои собственные средства начала возобновлять храм с моим архитектором и священником Гекторовым, нашла под престолом Святой Крест со Св[ятыми] мощами, на котором сохранилась надпись об освящении этого храма одним из древних иерархов, имени которого разобрать было нельзя. Это видимое свидетельство явного Промысла Божия в возсоздании древней церкви, так как настоятель Любомудров, забирая всё из храма, оставил главное сокровище. Вот эта-та Святыня, мною найденная и десять лет забытая Любомудровым, и дает явное доказательство, что не о святыне чудотворной иконы хлопочет он, а о

доходах, и хочет святыню претворить в торг. Я же прошу возвратить святую икону Христа Спасителя, где она была более 300 лет почитаема народом.

Получив разрешение расширить храм и сделать его трехпрестольным, я уверена, что Святейший Синод внемлет моей убедительной христианской, чуждой своекорыстия, просьбе и прикажет возвратить Святыню – чудотворную икону Христа Спасителя в подобающее место возобновленного мною древнего храма вопреки человеческим расчетам. При этом еще не лишним считаю добавить, что чудотворная икона Спасителя была в конце прошедшего столетия обретена вместе с прочими церковными предметами в колокольне Воскресенской (времен Иоанна IV, ныне мною обновленной) церкви, по случаю болезни одной монахини, которой во сне Свыше было указано на чудотворную эту икону, и, обрета ее, получила исцеление, почему и должна принадлежать непременно этому же храму, колокольню и трапезу которого я теперь возстановляю в древнем виде, [как] до ее разрушения. Преосвященный же Антоний, отдав на разсуждение в Думу о столь великой святыне, как чудотворная икона Христа Спасителя, даже помимо консистории, по моему крайнему разумению, поступил не только неправильно, но даже не канонически. Кто не знает, что и чем занимаются наши многоречивые думы, кий состав их, не встречаются ли в них даже евреи и магометане гласными, и такие-то судьи должны судить, куда отдать икону Сладчайшего Иисуса Спасителя мира, Которого таким распоряжением распинают вторично. Верую, что по моему благоговению к Господу Богу, а, главное, еще верую, что Сам Бог о прославлении Своем выну радуется, то и Святым Отцам Святейшего Синода внушит решить это святое дело по наитию Св[ятого] Духа.

Кавалерственная дама вдова статского советника Мария Михайловна Киселева.

*РГИА, ф. 796, оп. 166, д. 1439, л. 17–19.*

*Подлинник.*

### *Приложение № 8*

1885 г. ИЮНЯ 27 – ПИСЬМО М. М. КИСЕЛЕВОЙ К. П. ПОБЕДОНОСЦЕВУ С ПРОСЬБОЙ ПОДДЕРЖАТЬ ЕЕ ПРОШЕНИЕ В СЯТЕЙШИЙ ПРАВИТЕЛЬСТВУЮЩИЙ СИНОД О ВОЗВРАЩЕНИИ ЧУДОТВОРНОЙ ИКОНЫ ХРИСТА СПАСИТЕЛЯ В ВОЗОБНОВЛЕННЫЙ ЕЮ ВОСКРЕСЕНСКИЙ ХРАМ.

Ваше Высокопревосходительство, достопочтимый благодетель мой, Константин Петрович!

Посылаю Вам копию с прошения моего, которое послала сегодня в Святейший Синод. Умоляю, прочтите его и увидите еще более, насколько я права просьбою моею о чудотворной иконе Христа Спасителя. Бог вездесущий и всяисполняющий разными знаменами и в сонных видениях указал мне быть обновительницею древней, поруганной человеческими расчетами Святыни. Вы, как все истинно православные христиане веруют, посланы Богом быть тем Ангелом хранителем, возвещающим мир Церкви Христовой после ея 20-летнего бурного плаванья по стихиям зловерного века сего. Вот этим-то Ангелом-утешителем явитесь, мой неоценённый благодетель, и теперь изреките слово защиты в правом деле, помогите мне, ветхой деньми, еще здесь, на земле, увидеть после стольких лет великую Святыню водворенною на первом и Богом избранном месте ее прославления, и милость Божия да прольется на Вас от источника Милосердия неисчерпаемого и умножит драгоценные годы

Ваши к вящей славе Православия, Царя и Отечества. Прошу Вас это же прошение прочесть и Владимиру Карловичу Саблеру<sup>57</sup>, которого я очень ценю ко мне расположение.

С глубочайшим почтением и душевною преданностью имею честь быть Вашего Высокопревосходительства всепокорнейшая к услугам

Мария Киселева.

*РГИА, ф. 796, оп. 166, д. 1439, л. 30–31.*

*Подлинник.*

### *Приложение № 9*

1886 г. ЯНВАРЯ 24 – УКАЗ СВЯТЕЙШЕГО ПРАВИТЕЛЬСТВУЮЩЕГО СИНОДА ПРЕОСВЯЩЕННОМУ АНТОНИУ, ЕПИСКОПУ ПЕНЗЕНСКОМУ И САРАНСКОМУ, О РАСПРЕДЕЛЕНИИ ВРЕМЕНИ НАХОЖДЕНИЯ ЧУДОТВОРНОЙ ИКОНЫ СПАСИТЕЛЯ МЕЖДУ БОГОЯВЛЕНСКОЙ И ВОСКРЕСЕНСКОЙ ЦЕРКВЯМИ.

По указу Его Императорского Величества Святейший Правительствующий Синод слушал дело по прошению прихожан Воскресенской города Пензы церкви и кавалерственной дамы вдовы статского советника Марии Киселевой о возвращении в их приходскую церковь иконы Христа Спасителя, находящейся ныне в Богоявленской пензенской церкви. И, по справке, приказали: прихожане Воскресенской города Пензы церкви и кавалерственная дама вдова статского советника Мария Киселева просят о возвращении в означенную церковь издревле хранившейся в оной иконы Христа Спасителя, пожертвованной царем Иоанном Грозным и перенесенной по распоряжению пензенского епархиального начальства во вновь устроенную Богоявленскую церковь. Из достав-



ленных Вашим Преосвященством сведений усматривается, что означенная икона находилась в прежнее время в Воскресенской г. Пензы церкви и что вслед за проведением Моршанско-Сызранской железной дороги здание Воскресенской церкви, стоящее близ полотна дороги, было предназначено к сломке, и прихожане Воскресенской церкви частью на собственные средства, а частью на пожертвованные суммы соорудили на Ярмарочной площади, по главной улице города, новый Богоявленский храм, в который, накануне его освящения, 29 декабря 1884 года, была перенесена и икона Христа Спасителя. Равным образом в настоящее время возобновлена на средства кавалерственной дамы вдовы статского советника Марии Киселевой Воскресенская церковь, с образованием при оной особого прихода из части ее прихожан. По рассмотрении обстоятельств сего дела, принимая во внимание, что при сооружении нового Богоявленского храма прихожане и жертвователи, движимые благочестивым усердием к чудотворной иконе Христа Спасителя, приложили много трудов к возведению поместительного и благолепного храма, и вместе с тем имея в виду, что старейший Воскресенский храм, значительно ныне расширенный, служил долгое время хранилищем названной святыни и носит то же древнее наименование, с которым исторически связано воспоминание о чудотворной силе и значении святой иконы для местного населения, Святейший Синод признает справедливым распределить время нахождения чудотворной иконы Христа Спасителя между обоими храмами и посему определяет: установить на будущее время, чтобы святая икона находилась в Воскресенской церкви от праздника Святой Пасхи до дня Обновления храма Воскресения в Иеру-

салиме (13 сентября) – престольного праздника Воскресенской церкви, а в Богоявленской церкви – остальное время года; о чем, для сведения и должных распоряжений к исполнению, послать Вашему Преосвященству указ, с возвращением подлинного прошения вдовы статского советника Марии Киселевой о дозволении ей возобновить Воскресенскую церковь. Января 24-го дня 1886 г.

Подлинный указ подписали: обер-секретарь Т. Барсов и секретарь Лев Рущинский.

[Сверх строк в сей копии написано: верно].

*РГИА, ф. 796, оп. 166, д. 1439, л. 46–47.*

*Копия.*

### *Приложение № 10*

1874 г. ЯНВАРЯ 26 – ПРОШЕНИЕ М. М. КИСЕЛЕВОЙ НА ИМЯ ГЛАВНОУПРАВЛЯЮЩЕГО IV ОТДЕЛЕНИЕМ СОБСТВЕННОЙ ЕГО ИМПЕРАТОРСКОГО ВЕЛИЧЕСТВА КАНЦЕЛЯРИИ ПРИНЦУ П. Г. ОЛЬДЕНБУРГСКОМУ О СОДЕЙСТВИИ К НАЗНАЧЕНИЮ СВЯЩЕННИКА В ВЫСТРОЕННУЮ ЕЮ ВОСКРЕСЕНСКУЮ ЦЕРКОВЬ В СЕЛЕ МАРЬИНЕ.

Покойным муж мой, статский советник Александр Григорьевич Киселев, духовным завещанием поставил мне в неперемнную обязанность построить в бывшем имении его Саратовской губернии, Петровского уезда в деревне Марьиной, каменную церковь, во избежание существенных неудобств тех крестьян, а именно: деревня Марьино отстоит от приходской Николаевской в селе Кондоле церкви в 10 верстах. По испрошении от начальства разрешения, каменная церковь в деревне Марьиной мною выстроена и одновременно с разрешения о пост-

ройке означенной церкви были приписаны к ней, кроме деревни (ныне село) Марьиной, и другие две деревни: Дмитриевка и Александровка. Эти последние две деревни отстоят от той же приходской Николаевской церкви в 17 верстах, и на всём этом расстоянии никакого поселения нет. В зимнее время крестьяне этих деревень лишаются не только посещения храма Господня, но даже часто молитв и напутствия больных, что и заставило покойного мужа моего заботиться о построении в деревне Марьиной церкви, которая с разрешения епархиального начальства 4 ноября 1872 года освящена во имя Воскресения Господня. При этой церкви выстроены мною два отдельных помещения для священно-церковнослужителей. О назначении в эту церковь священника с причетником я ходатайствовала у местного епархиального начальства, но ходатайства мои, к прискорбию моему, не увенчались успехом, и, как мне известно, единственно будто бы потому, что не выдала акта на землю, которою должны пользоваться священнодействующие. Но как же я выдам акт на землю, когда священник с причетником не назначены? В просьбах же своих я неоднократно писала о том, что при назначении священнодействующих отрезется им узаконенное количество десятин земли и кроме того, впредь до урожая, обязывалась давать им готового хлеба. Из расписания городских и сельских приходов церквей и причтов Саратовской епархии видно, что выстроенная мною каменная церковь в селе Марьине назначена приписною бесприходною к Николаевской в селе Кондоле церкви, тогда как в селе Киселевке, отстоящем от села Кондоли в 1-й только версте, деревянная Сергиевская церковь назначена приписною приходскою и в ней будет совершать богослужение так называемый викарий с псаломщиком, а Воскресенская церковь в Марьине ос-

танется навсегда без службы, и воля завещателя остается неисполненной, потому я и обратилась в настоящее время (с сим вместе) с ходатайством уже в Святейший Правительствующий Синод (чтобы село Киселевку, где находится деревянная Сергиевская церковь, приписать к Николаевской в селе Кондоле, а священника с причетником назначить в Воскресенскую в селе Марьине церковь или же открыть самостоятельный приход. — А. Г.), и в случае отказа мне Синодом воля завещателя останется не исполненной и капитал, потраченный на постройку, остается бесполезным, хотя бы для крестьян. Ввиду таких неудач, я прибегаю к покровительству Вашего Императорского Высочества и нижайше прошу Вашего милостивейшего содействия в Правительствующем Синоде не за себя лично, а единственно лишь для успокоения совести и исполнения воли покойного моего мужа учредителя.

*ПКМ, инв. № В-3330/12.  
Черновик.*

### *Приложене № 11*

1875 г. ИЮНЯ 4 – ПРОШЕНИЕ М. М. КИСЕЛЕВОЙ  
В СВЯТЕЙШИЙ ПРАВИТЕЛЬСТВУЮЩИЙ СИНОД О  
НАЗНАЧЕНИИ СВЯЩЕННИКА В ВОСКРЕСЕНСКУЮ  
ЦЕРКОВЬ В СЕЛЕ МАРЬИНЕ.

С разрешения Правительствующего Синода выстроила я в имении своем Саратовской губернии, Петровского уезда, в деревне Марьиной, каменную трехпрдельную церковь с колокольнею, единственно из участия к бедственному положению крестьянского населения, так как бывшие мои крепостные крестьяне деревень Марьиной, Дмитриевки и Александровки, так и деревни Колыш-

лейки, слишком были отдалены от своей приходской села Кондоли церкви, именно: Марьино на 8 и Колышлейка на 8 1/2 верст, а Дмитриевка с Александровкою на 17 верст, тогда как эти две деревни к деревне Марьиной, в которой выстроен мною храм, только в 3-х верстах.

Ко вновь выстроенной церкви отмежевано земли хорошего качества 36 десятин, построены для причта дома со службами и положен капитал в 2000 руб[лей] из 7 % годовых, но только для причта, живущего в селе Марьино. Всем этим, то есть землею и процентами, пользуются священники сёл Кондоли и Сергиевского, не имеющие, по моему разумению, на это никаких законных прав\*.

Выстроенная церковь, после бесполезной переписки, была освящена местным благочинным Перепеловым в 1872 году во имя Воскресения Господня, но до сих пор постоянного священнодействия в ней не производится и священника с причетником на жительство не находится, несмотря на неоднократные мои просьбы\*\*, в том , что:

1) каменная трехпрядельная церковь остается как бы втуне,

2) прихожане-крестьяне деревень Дмитриевки, Александровки и Колышлейки и села Марьино без молитвы и нередко без напутствия,

3) а в ветхой деревянной Сергиевской церкви, отстоящей от главной Кондольской церкви в 2-х верстах, постоянно происходит церковная служба,

и, наконец, в 4-х\*\*\*, так как моя просьба о назначении священника на жительство в Марьино осталась до сих пор неисполненною, я вынужденною нахожусь объяснить Правительствующему Синоду следующее: Саратовская духовная консистория во исполнение своего определения в 1874 году предписала благочинному Перепе-

лову, если окончена постройка домов для причта в селе Марьине, то предписать помощнику настоятеля Кондольско-Киселевского прихода священнику Ласточкину и 2-му псаломщику Ермолаеву, чтобы они немедленно переселились в село Марьино на жительство. Но Ласточкин, по привычке к прежнему приходу, переселиться не захотел. После этого Саратовская же консистория, в отмену прежнего своего определения указом от 31 декабря 1875 года за № 13789, деревни Дмитриевку и Александровку, бывших прихожан Марьинской церкви, отчислила в село Киселевку, то есть Сергиевской церкви, где управляет церковные требы священник Ласточкин, и крестьяне означенных деревень, чтобы идти в храм Божий слушать и поучаться, должны пройти 17 верст, именно до села Марьино 7 верст, от Марьино до села Кондоли 10 верст и от Кондоли до села Киселевка (Сергиевское тож) 2 версты, а село Марьино, как и прежде, числится по Кондольскому приходу. В довершение же всего этого означенная выше консистория, имея в виду близость расстояния Кондольской и Сергиевской церкви между собой, указом в январе месяце 1876 года предписала священнику Кондольской церкви, как настоятелю, и его помощнику, священнику Сергиевской церкви Ласточкину составить расписание очередному богослужению на 1876 год во всех трех церквях, в том числе и в Марьинской, отдавая преимущество сей последней церкви в назначении большого числа служебных дел на том единственном лишь основании, что причт получает особое содержание, то есть проценты с положенного мною капитала в 2000 руб[лей] и доходом с земли 36 десятин, тогда как я, просительница, такого содержания этим священникам не давала, не иначе, как при условии, что священник и

причт будут иметь постоянно местожительство в селе Марьине\*\*\*\*.

Ввиду всего выше прописанного, вновь решаюсь покорнейше просить Святейший Правительствующий Синод как за себя, так и за крестьян деревень Дмитриевки, Александровки и Колышлейки и села Марьина, Сергиевскую церковь, как деревянную и ветхую, закрыть или приписать к Кондольской церкви безприходной, священника же Ласточкина или кого угодно другого с псаломщиком перевести в село Марьино на жительство\*\*\*\*\* и затем восстановить прежний Марьинский приход из деревень Дмитриевки, Александровки, Колышлейки и самого села Марьино.

При сем имею честь представить 4 мирских приговора и два отношения Саратовской духовной консистории с копиями и какое по сему последует распоряжение, мне покорнейше прошу объявить по месту жительства в г. Пензе, 1 части, на Дворянской улице собственный дом.

*ПКМ, инв. № 3330/13.*

*Черновик.*

\* Далее надпись карандашом: «ибо эти священники в селе Марьине постоянного места жительства не имеют».

\*\* После слова «просьбы» зачеркнуто: «епархиальному начальству и Святейшему Синоду».

\*\*\* После «4» зачеркнуто: «что вся деятельность и сочувствие со стороны местного епархиального начальства в настоящем деле в продолжение 4-х лет выразилась в одной лишь переписке».

\*\*\*\* После слов «в селе Марьине» зачеркнуто: «неужели материальная сторона духовенства стоит выше нравственно-духовной и, кроме того, я полагала, что ни одно присутственное место не вправе отменять прежних своих определений и заменять их без особого разрешения присутственного места, а между тем Саратовская духовная консистория это делает без стеснения».

\*\*\*\*\* После слов «в село Марьино на жительство» зачеркнуто: «в случае его отказа, определить в Марьинскую церковь особого священника с причетником».

## Приложение № 12

б/д – ПРОШЕНИЕ М. М. КИСЕЛЕВОЙ В СВЯТЕЙШИЙ ПРАВИТЕЛЬСТВУЮЩИЙ СИНОД О НАЗНАЧЕНИИ В ВОСКРЕСЕНСКУЮ ЦЕРКОВЬ В СЕЛО МАРЬИНО СВЯЩЕННИКА.

С разрешения Святейшего Правительствующего Синода, в деревне Марьине, Саратовской губернии, Петровского уезда, выстроена мною на собственные средства каменная церковь во имя Воскресения Господня, которая освящена была 4 ноября 1872 года\*. При этой церкви выстроены два отдельных помещения для священноцерковнослужителей, им же отведено из собственной моей дачи удобной земли 36 десятин. Кроме того, пожертвовано мною в ту же церковь 2000 р[ублей]\*\* с тем, чтобы процентами с этой суммы пользовался исключительно причт церковнослужителей Марьинской церкви. Все поименованные жертвы были вызваны участием к бедственному положению крестьянского населения в деревнях: Дмитриевки, Александровки, Колышлее и Марьине, состоящих в районе Кондольского и Сергиевского приходов, которые, имея жительство от приходских церквей на 10 и на 17 верст, при всём своем усердии не имели почти возможности пользоваться богослужением и исполнять христианских обязанностей, в особенности в зимнее время, за непогодами и выюгами, которые нередко служили их гибелью. С 1872 года и по настоящее время благая моя цель, несмотря на все сделанные мною пожертвования, не достигла благотельных результатов и выстроенная мною вновь церковь в Марьине остается без причта и богослужения. Вся деятельность и сочувствие со стороны местного епархиаль-



ного начальства в настоящем деле в продолжении 4-х лет выразилась в одной лишь переписке, и, наконец, в настоящем году Саратовской духовной консисторией мне объявлено, что по Высочайше утвержденному расписанию приходов и причтов Саратовской епархии при 3-х церквях, т. е. Кондольской, Сергиевской и Марьинской, назначен только один настоятель с помощником и что они, по малочисленности прихожан и ограниченности средств для содержания, не изъявили своего согласия на определение в Марьинскую церковь третьего священника, а потому предписано Кондольскому причту составить с согласия прихожан расписание очередного и только временного богослужения во всех трех церквях, которое и представить за общим подписом в консисторию на утверждение. Вот те результаты, коих я достигла за все сделанные мною жертвы, и ежели облегчение затруднительного положения отдаленных от Кондольского прихода крестьян, относительно исполнения их христианских обязанностей, зависит только от согласия настоятеля Кондольской церкви и его помощника на определение в Марьинскую церковь третьего священника, то я прихожу к грустному убеждению, что согласия этого никогда не последует на том основании, что они, пользуясь от 8-ми сёл и деревень, приписанных к Кондольской церкви, и земель при Кондоле 66 дес[ятин] при Сергиевской 33 дес[ятины] и при Марьинской 36 дес[ятин], а всего 135 десят[ин], кроме усадебной земли и процентов, с пожертвованного мною капитала в 2000 руб. в Марьинскую церковь, которые мною назначались исключительно в пользу причта той церкви, очевидно не захотят добровольно уступить часть тех доходов и земель, кои неминуемо должны отойти в пользу священника Марьинской

церкви. Но так как вопрос в этом деле касается не одной материальной стороны относительно благосостояния священно-церковнослужителей Кондольского прихода, которые, как изложено выше, обеспечены с избытком, но относится к более высокой и святой мысли облегчения нескольких сот крестьян относительно отправления их религиозных обязанностей, то я осмеливаюсь изложить пред Святейшим Правительствующим Синодом дело в настоящем его положении и покорнейше просить, согласно прилагаемых при сем приговоров крестьян Марьинского, Дмитриевского, Александровского и Колышлейского сельских обществ, уполномочивающих меня на ходатайство по этому делу, о назначении в Марьинскую церковь особого священника и о причислении их в приход поблизости разстояния деревень к означенной церкви, а Сергиевскую деревянную и притом ветхую церковь, отстоящую от Кондольской только в одной версте, приписать к сей последней.

*ПКМ, инв № В-3330/14.*

*Черновик.*

\* После слов «4-го ноября 1872 года» сделана надпись карандашом: «К ней были приписаны прихожанами крестьяне села Марьино».

\*\* После слов «2000 р.» приписка: «из 7 % годовых».

### *Приложение № 13*

1871 г. МАРТА 11 – ДАРСТВЕННАЯ М. М. КИСЕЛЕВОЙ МОКШАНСКОЙ КАЗАНСКОЙ ЖЕНСКОЙ ОБЩИНЕ НА УЧАСТОК ЗЕМЛИ ПРИ СЕЛЕ СУМАРУКОВЕ МОКШАНСКОГО УЕЗДА ПЕНЗЕНСКОЙ ГУБЕРНИИ.

Лета тысяча восемьсот семьдесят первого марта в одиннадцатый день вдова статского советника Мария Михайловна Киселева, с разрешения Высочайшего соизволения, последовавшего в 3-й день октября 1870 года, изъясненного в указе Правительствующего Синода от 13 ноября 1870 года за № 2335 Преосвященному Григорию, епископу Пензенскому и Саранскому, подарила я, Мокшанской женской общине собственно мне принадлежащую благоприобретенную землю, шестьдесят девять десятин 1040 сажень, состоящую в Пензенской губернии Мокшанского уезда, при селе Сумарукове, доставшуюся мне по купчей крепости от саранского 1-й гильдии купеческого брата Ивана Петрова Коровина, совершенной в Пензенской палате уголовного и гражданского суда 31 июля 1869 года. Цену даримой земли объявляю по совести две тысячи двести двадцать два рубля серебром. Напредь же сего вышеозначенная земля моя другому никому не продана, не заложена, ни за что не описана и под запрещением не состоит, и впредь в оную ни мне, ни наследникам моим не вступаться и дела не иметь.

При написании сего акта 385 ст. V т. Уст[ава] о пошл[инах] о неутайке цены и циркулярное предписание г. министра юстиции от 30 марта 1844 года о размежевании земель участвующим лицам объявлен.

К сей дарной записи вдова статского советника Мария Михайловна Киселева, руку приложила в том, что я

означенную землю Мокшанской женской Казанской общине подарила.

Сей дарной записи свидетелем был и руку приложил коллежский секретарь Иван Ермолаев сын Антошин.

У сей дарной записи свидетелем был и руку приложил коллежский регистратор Яков Иванов Утехин.

Сей дарной записи свидетелем был и руку приложил коллежский секретарь Иван Иванов Бенедиктов.

Дарную сию писал крепостных дел писец Евилов; запрещений нет. Совершить по законам: секретарь Ив[ан] Ягодин.

1870 года марта 11-го дня, дарственная эта запись в Пензенской палате уголовного и гражданского суда у крепостных дел писана и в книгу с подлинниками под № 827-м записана; с нея пошлина с объявленной суммы 2222 руб[ля] по 4 коп. с рубля – 88 р. 88 коп., за акт 3 руб. и на публики 3 руб., всего девяносто четыре руб. восемьдесят восемь коп. принято. Совершил надсмотрщик (подпись неразборчива. – А. Г.).

*ГАПО, ф. 130, оп. 1, д. 21, л. 1–1об.*

*Подлинник.*

## *Приложение № 14*

1886 г. МАЯ 22 – ПИСЬМО БЕЗМОЛВСТВУЮЩЕГО СТАРЦА АФОНСКОГО АНДРЕЕВСКОГО СКИТА АНДРЕЯ ПУТИЛИНА М.М. КИСЕЛЕВОЙ С ПРОСЬБОЙ О ПОЖЕРТВОВАНИИ ЕЮ СРЕДСТВ НА СТРОИТЕЛЬСТВО ЦЕРКВИ УСПЕНИЯ БОЖИЕЙ МАТЕРИ.

Ваше Высокородие, Всемиловитейшая Государыня, благодетельница и покровительница наша, Мария Михайловна (госпожа Киселева). С достопочтеннейшею племянницею своею, Александрю Степановною!

Мир Божий всем Вам, здравие и спасение и общее наше Святой Афонской горы благословение!

С душевную отрадою извещаясь постоянно о особенной Вашей христианской любви к Богу и ближнему, и вообще о великих делах милосердия, я, в силу сего, с позволения Вашего и с благословения и поручения отца нашего настоятеля (по болезни его), имею честь почтительнейше предлагать Вам общие наши старческие болезненно-скорбные труды и услуги, именно в том, что не угодно ли будет добродушному Вашему степенству что-либо поусердствовать (из денежного или церковно-вещественного) на построение у нас, на Афонской горе, в русской Андреевской своей обители, за оградю, церкви Успения Божией Матери (с приделом Вашего Ангела, по Вашему желанию), и при оной затворнической келии, Евангельских затворников, престарелых старцев и частию бывших воинов раненых, по примеру древнего подвижничества, во избежание многолюдства внутри весьма тесной обители, за свое душеспасение со вписанием имен всего рода в церковный синодик на соборное молитвенное поминовение, по прилагаемому при сем общему нашему чиноположению, в надежде небесного воз-

даяния, из уважения к земному уделу Божией Матери, и нам русским Афонским инокам Андреевского скита, Серая\*, содержащим у себя братства с посторонними, около 500 человек, и при всем этом не имеющим ни земли, ни лесу, ни камня, ни достаточной воды (кроме покупной и дождевой) и вообще никаких источников к обеспечению, кроме одного случайного приношения со стороны России на церковные требы. Во всяком случае просим Вас убедительно и вторично умоляем сердечно именем самой Царицы Небесной в дополнение первого моего письма до Вас по сему предмету от 10 февраля прошлого 1885 года за № 56. Помогите нам, как и прочим, насколько возможно, для поддержания и религиозного укрепления новонаначального своего многочисленного православного иночества, сущих в море далече, в Турецкой державе, в Греческих подведомственных пределах, близ Македонии, на Северо-Западном Архипелаге, в Богородичном Афонском вертограде\*\*, как сами собою собственным делом, так равно и в приглашении, и расположении единоплеменного сотоварищества в отношении вспомогательности на оное Успенское у нас построение, ради соотечественников, из благоговения к Божией Матери и святому своему Ангелу хранителю, дабы и тем и другим и всякому человеку спасти свою душу ради святой милостыни, ибо и едино благое слово и единая чаша воды имеют Высочайшее мздовоздаяние, ныне и в день судный. Если же кто пожелает иметь более подробные сведения о нашей обители и о мне самом, просителе, то не угодно ли таковым обратиться с вопросом к проживающему у Вас в Пензе Василию Ивановичу Чибоксарову, на Московской улице, в доме братьев Кузнецовых, который на обратном пути из Иерусалима был у нас в обители, на

Афонской горе, и виделся, и беседовал со мною лично в моей келии, устроенной за оградой, ради удобного безмолвия, на чердаке угольного склада, 21-го числа сего мая. Он, как очевидец, всё может разъяснить Вам, в рассуждении справедливости по настоящему недоверчивому заглазному времени.

Адрес мой и общий наш: в г. Одессу, Рыбная улица, д. № 58, на Афонское подворье Русского Андреевского скита, доверенному своему Никите Васильевичу Банкетову, с пересылкою на Афонскую гору, в самое недро оной обители, безмолвствующему старцу, отцу Андрею (Путилину), схимнику, молчальнику и отшельнику (Серая).

Пишу сие собственноручно с извинением за недостатки по старости, и слабости, и худому зрению. Затем, при пожелании всем Вам всего счастливого и благополучного, честь имею оставаться соусердствующий Вашему спасению.

Поручительный проситель Успенского заоградного строительного предположения безмолвствующий старец Андрей (Путилин), проситель.

*ПКМ В-3060/32.  
Подлинник.*

\* Андреевский скит расположен на восточном склоне горы Афон. По красоте местности называется турецким именем «Серай» (красивый дворец, дача).

\*\* Вертоград – виноградник, плодовый сад.

## *Приложение № 15*

1880 МАЯ 16 – ПИСЬМО МИТРОПОЛИТА НАЗАРЕТСКОГО НИФОНТА А. С. РАДИЩЕВОЙ ОБ ОСВЯЩЕНИИ ХРАМА В ПАМЯТЬ НЕУДАВШЕГОСЯ СВЕРЖЕНИЯ СПАСИТЕЛЯ СО СКАЛЫ, ПОСТРОЕННОГО М. М. КИСЕЛЕВОЙ В г. НАЗАРЕТЕ.

Добрейшая, Боголюбивая, избранная Богом в сотрудницы Великой Благодетельницы нашей – Духовное наше Чадо Александра Степановна!

Вчера Господь помог освятить храм Марии Михайловны. Не буду говорить Вам, какое это было общее утешение и как наши православные дивились и восхваляли усердие Вашей тети. Много было и на освящении, и они говорили, что это лучшая церковь, много благолепнее даже Фаворской. Слава Господу! Слава и благотворительнице. Господь возмерит ей сторицею здесь и в будущей жизни. И Вам плетется венец славы, что трудитесь с нею в делах благочестия.

Молю Бога помочь и Вам выстроить храм в Иерихоне, во имя пророка Елисея. Вы подражаете Марии Михайловне, она первая построила храм во имя [неудавшегося] свержения Христа иудеями, и Вы первая в Палестине почитаете храмом пророка Елисея. Дело благое.

Теперь у меня осталась одна задушевная молитва к Богу: послать мне средства иметь при этом храме Марии Михайловны постоянно живущего иеромонаха и хотя двух еще при нем монахов, чтобы не стоял сиротливо одиноко храм и чтобы ежедневно можно было совершать в нем литургию за благотворительницу, за Вас, и за весь Ваш род живых и усопших. Прошу Вас и Марию Михайловну написать мне через г-жу Богданову все имена, которые желаете поминать.



Но чтобы иметь живущих монахов при храме, необходимо построить им помещение. Уповаю на благость Божию, что пошлет щедроты Своя на эту постройку, как послал храм усердием Марии Михайловны.

Поздравьте от имени моего благодетельную храмоздательницу и поблагодарите ее за прекрасную утварь и ризницу. Слава Богу! Всё успели перешить из присланных материй и парчи. Поспела к освящению превосходная митра. Немного широка, нужно будет немного перешить, со временем.

Я посылаю Марии Михайловне три иконки перламутровых. Изберите себе одну из них.

Так привык к добрейшему Ивану Егоровичу, что жаль его провожать из Назарета.

Не забывайте и Вы Назарет, когда-то дождусь Вас сюда, чтобы полюбовались всем, что приобрел я на щедроты Вашей тети, и Вашу жертву, и прочих благодеявших Святому месту. Не буду описывать, но прошу Ивана Егоровича всё Вам рассказать и тем порадовать.

Призывая на Вас Божие благословение, молю Пречистую Его Матерь хранить Вас во всяком благоплучии.

Ваш сомолитвенник, митрополит Назаретский Нифонт.

*РГИА, ф. 799, оп. 4, д. 1313, л. 2–3 об.*

*Подлинник.*

## Приложение № 16

1884 г. АВГУСТА 14 – ПИСЬМО М. М. КИСЕЛЕВОЙ ОБЕР-ПРОКУРОРУ СВЯТЕЙШЕГО СИНОДА К. П. ПОБЕДОНОСЦЕВУ О ПОЖЕРТВОВАНИИ 5000 РУБ. НА ПОЛЬЗУ СООРУЖЕННОГО ЕЮ ПРАВОСЛАВНОГО ХРАМА В г. НАЗАРЕТЕ.

Ваше Превосходительство, милостивый государь Константин Петрович!

Пользуясь правом маленького члена Палестинского общества, я обращаюсь к Вам с покорнейшею просьбою как к главному деятелю оногo.

Я давно возобновила маленько храм в Назарете, как говорят, разрушенный два века, на горе, с которой иудеи хотели свергнуть Спасителя, она против храма Благовещенья. И чтобы не изволили усомниться, прилагаю письмо Назаретского митрополита Нифонта, которому я всем обязана. Он принял на себя все труды по строению храма, выхлопотал фирман у султана строить, место большое для сада.

К этому-то храму, как называет его митрополит Нифонт, Свержения с горы Спасителя положить на вечный билет пять тысяч рублей, которые и прилагаю – билеты на предъявителя и пятьсот рублей деньгами. Билеты мне приносили пять процентов. Общество может положить билет на пять процентов, чего для меня не сделают, поэтому я и беспокою Вас, и чтобы Вы не могли подумать, как могла [я] выстроить [храм] так далеко, [скажу, что] я всегда любила Святые места Иерусалима и желала туда ехать и быть полезной, сколько будет мне возможно. Муж мой оставил духовное завещание, по которому я почитаю священной обязанностью исполнить [его], за счастье, которым я пользовалась при его жизни, и я уехать не

могла 5 лет. Я послала родную мою племянницу Александру Степановну Радищеву, девушка серьезных лет, верующая и умная, которая поехала с радостью и прожила три года. Она-то и видала у патриарха митрополита Нифонта. Об этой-то Александре и поминает в письме Нифонт.

Пользуясь случаем, не могу не просить обратить Ваше милостивое внимание на дело, производящееся в Синоде о возобновленном храме Воскресения, построенном Грозным по взятии Казанского царства.

С грустью в сердце должна высказать, что было легче мне возобновить храм с умным и верующим митрополитом во владениях султана, чем в моем родном Отечестве с архиереем Антонием, который не уважает исторических памятников, а помнит доходы любимого священника Любомудрова, от которого отойдет третья часть прихода от их прежней церкви; поданный ими в Синод прежде моей жалобы, но у Любомудрова останется две части прихода, сто с лишком душ, и чудотворный образ Спасителя. Простите мне, что резко выразила правду, но у меня душа болит.

С совершенным почтением и душевною преданностью имею честь быть Вам, Милостивый Государь, покорнейшая к услугам Мария Киселева.

Иван Егорович, о котором пишет Нифонт, посланный мною, поставит иконостас и поправит позолоту, так что можно мыть позолоту.

Для жителей востока русских нет, а есть москвы или москвиты.

*РГИА, ф. 799, оп. 4, д. 1315, л. 1–2.*

*Автограф.*

### *Приложение № 17*

1885 г. МАЯ 17 – ПРОШЕНИЕ М. М. КИСЕЛЕВОЙ НА ИМЯ ИМПЕРАТРИЦЫ МАРИИ ФЕДОРОВНЫ О ПЕРЕДАЧЕ ЗВАНИЯ И ПРАВ ПОПЕЧИТЕЛЬНИЦЫ И НАЧАЛЬНИЦЫ БОГАДЕЛЬНИ ПОСЛЕ ЕЕ СМЕРТИ А. С. РАДИЩЕВОЙ.

Ваше Императорское Величество, Всемилоостивейшая Государыня!

В числе благотворительных заведений, состоящих под Августейшим покровительством Вашего Императорского Величества, имеет счастье находиться и Киселевская богадельня в г. Пензе. Богадельня эта, устроенная мною по духовному завещанию мужа моего, статского советника Киселева, на 70 человек, открыта в 1856 году и с того времени, в силу Высочайше утвержденного Положения о богадельне, я состою попечительницею и непосредственною начальницею над нею. Средствами к содержанию ее, а также имеющейся при ней церкви с отдельным причтом, смотрителя и прислуги служили 78 000 рублей, собранные с приписанных к богадельне с очень малым оброком крестьян, отпущенных мною на волю еще во время крепостного права. Не имея детей и отказавшись от света, я посвятила этому благотворительному учреждению все свои силы, я предалась ему душою, любила его и с Божиею помощью не только сохранила на пользу страждущего человечества капитал, завещанный моим мужем, но и значительно приумножила его. В настоящее время мною построен другой корпус богадельни, также на 70 призреваемых, с отдельною при нем церковью и на содержание его положено собственных моих 100 тысяч рублей, так что теперь в богадельне призреваются 140 человек и она имеет 500 000 рублей собственного капитала.

На основании 12 § Положения о Киселевской богадельне, по смерти моей, управление богадельнею должно сосредоточиться в особом Совете под председательством губернского предводителя дворянства; но для успеха дела недостаточно только создать управляющее им учреждение, а необходимо, чтобы оно, это учреждение, прониклось любовью к возложенным на него обязанностям, посвятило им не один лишь досуг, а уделило часть труда. К сожалению, у нас так немного людей, жертвующих своим временем на пользу ближнему. Пока я пользуюсь здоровьем, зрением и рассудком, я не откажусь от продолжения того дела, которому отдала тридцать лет своей жизни, но мне уже 80 лет, передо мной открывается вечность, и я должна, насколько человеку возможно, позаботиться об обеспечении дальнейшей участи призреваемых в богадельне. Поэтому я приемлю смелость обратиться к Вашему Императорскому Величеству со всеподданнейшею просьбою.

Благоволите, всемилостивейшая Государыня, вместо меня определить попечительницею и непосредственною начальницею Киселевской богадельни родную племянницу мою, дочь капитана морской службы Александру Степановну Радищеву, которая двадцать пять лет живет со мною, помогая мне в управлении делами богадельни и которая по своим нравственным качествам, уму и христианской любви к ближнему сумеет по смерти моей управлять богадельнею с надлежащим усердием и пользою. Я уверена, что она не растратит капитал, предназначенный на благотворительные дела, и не умалит значение богадельни, какое предположено ей дать учредителями ее. Затем уже по смерти Радищевой, если Вашему Императорскому Величеству угодно будет сни-

зойти на мою просьбу, управление богадельнею должно будет перейти в распоряжение губернского предводителя, согласно выше упомянутого § 12 Положения о богадельне.

Верноподданная кавалерственная дама Мария Киселева, попечительница и непосредственная начальница Пензенской Киселевской богадельни.

*РГИА, ф. 759, оп. 33, д. 1803, л. 3-4об.*

*Подлинник.*



## ПРИМЕЧАНИЯ

<sup>1</sup> Думин С. В. Князья Чегодаевы (Чагадаевы) // Дворянские роды Российской империи. Т. 3: Князья. М., 1996, с. 194–196.

Чегодаевы – княжеский и дворянский род, ведущий свое происхождение от князя Хозяша Чегодаева, сына Саканского (Саконского), впервые упоминаемого в грамоте великого князя Василия III в 1524 г. Существует давняя легенда о происхождении этой семьи от Чагатая, сына Чингиз-хана; она отражена в дипломе на княжеское достоинство и гербе, пожалованном 4 декабря 1864 г. князю Георгию Николаевичу Чегодаеву, но никаких документальных подтверждений не имеет.

Потомки князя Хозяша, принявшие фамилию Чегодаевы, во всех официальных документах именовались князьями.

Определением Правительствующего Сената 10 января 1829 г. и 1862 г. род утверждён в достоинстве князей татарских со внесением в VI часть родословной книги.

<sup>2</sup> Александра Петровна – дочь полковника Петра Андреевича Перхурова (ГАПО, ф. 19, оп. 1, д. 272, л. 5 об.).

<sup>3</sup> Семеновы В. и Н. Саратов дворянский // Волга, 1998, № 11–12, с. 85.

<sup>4</sup> Госархив Пензенской области (ГАПО), ф. 196, оп. 2, д. 1237, л. 10.

<sup>5</sup> Общий гербовник дворянских родов Российской империи, начатый в 1797 г. Ч. III, № 9. Репринт. издание.

СПб., [1993], с. 9; ГАПО, ф. 196, оп. 2, д. 1237, л. 9 об.

<sup>6</sup> ГАПО, ф. 5, оп. 1, д. 2537, л. 6 об.

<sup>7</sup> Там же, л. 7, 16; Первушкин В. В., Шишлов С. Л. Краткий очерк истории Пензы в связи с ее 400-летием (1596–1917 гг.) // Пензенский краеведческий листок. Вып. 1. Пенза, 1997, с. 2.

<sup>8</sup> Российский государственный исторический архив (РГИА), ф. 1286, оп. 10, д. 383, л. 4.

<sup>9</sup> Там же, л. 12.

<sup>10</sup> Там же.

<sup>11</sup> ГАПО, ф. 182, оп. 6, д. 87, л. 314; Пензенские губернские ведомости (ПГВ), 1847, № 24, 11 июня, ч. неоф., с. 118.

<sup>12</sup> Для устройства богадельни А. Г. Киселев завещал свои имения в губерниях: Московской, Подольского уезда, с. Матвеевское и д. Столбищево; Владимирской, Судогодского уезда, с. Иваново; Пензенской, Инсарского уезда, с. Бестужевка и д. Хованщино; Нижегородской, Арзамасского уезда, деревни Новоселки и Долговка; Саратовской, Аткарского уезда, д. Якобьевка и Петровского уезда, сельцо Дертевка и сельцо Загоскино; Казанской, Спасского уезда, с. Короваево и деревни Хлебодаровка и Матвеевка; Оренбургской, Мензелинского уезда, д. Крутогорка. Во всех этих имениях числилось по 9-й ревизии 1 308 душ и 13 441 десятина земли (ГАПО, ф. 5, оп. 1, д. 3298, л. 5).

<sup>13</sup> ГАПО, ф. 5, оп. 1, д. 3298, л. 13–14 об.

<sup>14</sup> ПГВ, 1859, № 41, 14 октября, ч. неоф., с. 153.

<sup>15</sup> Там же.

<sup>16</sup> Там же.

<sup>17</sup> Киселев Павел Дмитриевич службу начал в кавалергардском полку, с которым принимал участие в Боро-



динском сражении и в заграничных походах 1813–1815 гг. Будучи адъютантом генерала М. А. Милорадовича, стал известным императору Александру I, который назначил его своим флигель-адъютантом и возлагал на него важные поручения.

Киселев был сторонником освобождения крестьян от крепостной зависимости. В 1816 г. он подал Александру I докладную записку «О постепенном уничтожении рабства в России». С 1819 г. – начальник штаба 2-й армии, находящейся в местечке Тульчине Подольской губ., друг декабристов П. И. Пестеля и кн. С. Г. Волконского; после Русско-турецкой войны 1828–1829 гг. организовал управление в Молдавии и Валахии и ввел конституцию. С 1835 года – член Государственного Совета и член Секретного комитета по крестьянскому делу, с 1837 г. возглавлял Министерство государственных имуществ. Деятельность его в качестве министра продолжалась 18 лет и отличалась большой плодотворностью. В память управления П. Д. Киселевым Министерством госимуществ была учреждена медаль (РГИА, ф. 384, оп. 7, д. 342, л. 3). С 1856 по 1861 г. служил послом во Франции. Киселев был знаком с А. С. Пушкиным, который в своей дневниковой записи от 3 июня назвал П. Д. Киселева «самым замечательным из наших государственных деятелей» (Пушкинская энциклопедия. 1799–1999. Изд-во АСТ, М., 1999, с. 328–330).

В Чембарском уезде Пензенской губ. находились родовые имения гр. Киселева – село Крыловка и деревни Владимировка и Полибинка (ныне пос. «Школьный» в Каменском районе) с высокоразвитым сельскохозяйственным производством; был овчарный завод, в котором насчитывалось около 300 тыс. голов овец, сельско-

хозяйственная школа. В Полибинке были барский дом, деревянный, одноэтажный, крытый железом, и контора (Пензенская губерния. Список населенных мест по сведениям 1864 г. СПб., 1869, с. 98).

<sup>18</sup> ГАПО, ф. 5, оп. 1, д. 3298, л. 26.

<sup>19</sup> РГИА, ф. 958, оп. 1, д. 264, л. 3–3 об.

<sup>20</sup> Там же, л. 11–11 об.

<sup>21</sup> РГИА, ф. 759, оп. 1, д. 37, л. 2–2 об.

<sup>22</sup> РГИА, ф. 759, оп. 1, д. 23, л. 17.

<sup>23</sup> ПГВ, 1876, № 136, 16 ноября, ч. неоф., с. 7.

<sup>24</sup> ГАПО, ф. 182, оп. 1, д. 2497, л. 252.

<sup>25</sup> ГАПО, ф. р-2106, оп. 1, д. 45, л. 19.

<sup>26</sup> ПГВ, 1910, № 73, 2 апреля, ч. неоф., с. 3.

<sup>27</sup> ГАПО, ф. р-471, оп. 1, д. 7, л. 1, 7; ф. р-471, оп. 1, д. 9; ф. р-198, оп. 1, д. 27.

<sup>28</sup> ГАПО, ф. р-2106, оп. 1, д. 45, л. 39.

<sup>29</sup> Там же, л. 4, 41.

<sup>30</sup> Пензенская энциклопедия. М., 2001, с. 66, 686–687.

<sup>31</sup> ГАПО, ф. 129, оп. 1, д. 4, л. 31–32 об.

<sup>32</sup> Там же, д. 8, л. 1 об. – 2.

<sup>33</sup> Там же, д. 17, л. 8 об. – 9.

<sup>34</sup> Иннокентий (Смирнов Илларион Дмитриевич, 30.05.1784 – 10.10.1819), епископ Пензенский и Саратовский. В августе 2000 года решением Архиерейского Собора Русской Православной Церкви канонизирован в лике святых, став первым святым земли Пензенской. Мощи святого Иннокентия находятся в Пензенском Успенском кафедральном соборе. Память ему определено праздновать 10 (23) октября. (см.: Дворжанский А. И. Житие святителя Иннокентия, Пензенского Чудотворца. Пенза, 2000; Дворжанский А. И. Святитель Иннокентий, первый святой Пензенской земли. Пенза, 2001).

<sup>35</sup> Островидов Ф. П. О начале распространения христианства в пределах Пензенской епархии // Пензенские епархиальные ведомости (ПЕВ), 1866, № 1–3.

<sup>36</sup> Пугачев О., Фатыхова А., Шишлов С. Краеведение и охрана памятников истории и культуры в Пензенском крае до революции // Пензенский временник любителей старины, 1991, вып. 1, с. 12.

<sup>37</sup> ГАПО, ф. 182, оп. 1, д. 1270, л. 52.

<sup>38</sup> ГАПО, ф. 6, оп. 1, д. 5585, л. 81–84.

<sup>39</sup> ГАПО, ф. 182, оп. 1, д. 2497, л. 174–174 об.

<sup>40</sup> Вот как описал эту икону протоиерей Я. П. Бурлуцкий: «Внешний вид иконы Христа Спасителя, находящейся в Черкасской Воскресенской церкви, свидетельствует о ее значительной древности. Икона сия писана на липовой доске размерами 23-х вершков в высоту и 16-ти в ширину. Лик Спасителя от времени потрескался, и краски на оном местами потрескались и полупились. Впрочем, видно, что икона сия принадлежит к древней греческой живописи».

<sup>41</sup> ГАПО, ф. 182, оп. 1, д. 2715, л. 20 об.

<sup>42</sup> Петерсон Г. П. Странички старины. Саранск, 1998, с. 57–59.

<sup>43</sup> ГАПО, ф. 182, оп. 1, д. 2497, л. 252.

<sup>44</sup> Палестинское общество возникло в 1882 г. как добровольная организация. Средства общества составлялись не столько из правительственных субсидий, сравнительно незначительных, сколько от членских взносов и различных пожертвований.

<sup>45</sup> РГИА, ф. 799, оп. 4, д. 13/3, л. 1.

<sup>46</sup> Радищева Александра Степановна (1824 – 8.4.1922, Пенза) родилась в семье капитана морской службы Степана Николаевича Радищева (родного брата извест-

ного писателя А. Н. Радищева) и Варвары Михайловны (ур. княжны Чегодаевой), сестры М. М. Киселевой. (*Дата смерти А. С. Радищевой сообщена А. Дворжанским*).

<sup>47</sup> См.: Евангелие от Луки, 4, 29.

<sup>48</sup> Орден Такова учрежден сербским князем Михаилом III Обреновичем в 1865 году как знак отличия для ветеранов освободительной войны, провозглашенной на созванном князем Милошем историческом Народном собрании 1815 г. близ селения Такова. В 1876 г. князь Милан установил для этого ордена пять классов.

Знак ордена – мальтийской формы крест белой эмали, вписанный в лавровый венок и наложенный на андреевский крест; девиз: ЗА ВЪРУ КНЯЗЯ И ОТЕЧЕСТВО. Классы различаются по размеру, наличию или отсутствию венчающей композиции короны. Два старших имеют звезды. После дворцового переворота 1903 г. был упразднен. (Спасский И. Г. «Иностранные и русские ордена до 1917 года». Л., 1963. Изд-во Государственного Эрмитажа, с. 95).

М. М. Киселева была награждена сербским командорским крестом Такова 3-й степени (ГАПО, ф. 88, оп. 1, д. 17, л. 10).

Знак Красного Креста имеет овальную форму в виде сложенной в изящную розетку ленты, внутри которой помещен красный эмалевый крест, по обе стороны его на ленте указаны годы войны: слева – «1877», справа – «1878», сверху знак увенчан позолоченной императорской короной (Чепурнов Н. И. Российские наградные медали эпохи Александра II. 1855–1881 гг. Ч. 4. Чебоксары, 1994).

<sup>49</sup> ГАПО, ф. 108, оп. 1, д. 665, л. 339–339 об.

<sup>50</sup> ГАПО, ф. 182, оп. 6, д. 429, л. 115; Пензенский

объединенный краеведческий музей, н/а № 12960/11,  
л. 6 об.

<sup>51</sup> ПГВ, 1887, № 267, 11 декабря, с. 2–3.

<sup>52</sup> ПГВ, 1898, № 121, 11 июня, ч. неоф., с. 2.

<sup>53</sup> Освящение храма во имя святителя Иннокентия,  
Иркутского Чудотворца состоялось 23 сентября 1899 г.  
(ПЕВ, 1889, № 4, ч. неоф., с. 175–178).

<sup>54</sup> ПГВ, 1888, № 89.

<sup>55</sup> РГИА, ф. 759, оп. 33, д. 1803, л. 1–2, 3 об. – 4.

<sup>56</sup> Там же, д. 1809, л. 51–51 об.

<sup>57</sup> Саблер В. К. (1847–?), юрист, сенатор, товарищ  
обер-прокурора Св. Синода до 1905 г., когда был назначен  
членом Государственного Совета.



## СПИСОК ИЛЛЮСТРАЦИЙ

- С. 3 – Мария Михайловна Киселёва. Рисунок М. И. Худяковой.
- С. 8 – Герб князей Чегодаевых
- С. 10 – Никольская церковь в с. Чадаевке Кузнецкой округи (ныне Городищенский р-н), в которой венчались Александр Григорьевич и Мария Михайловна Киселевы. Фото М. Р. Полесских 1956 г. (ПКМ, инв. № В-690-2).
- С. 11 – Герб Киселёвых.
- С. 16 – Здание 1-го корпуса Киселевской богадельни (ул. Куйбышева, 33). Фото 1998 г.
- С. 18 – Граф Павел Дмитриевич Киселев. 1857 г.
- С. 21 – Фасад здания 2-го корпуса Киселевской богадельни (ул. Красная, 27). Чертеж М. А. Рудкевича 1876 г.
- С. 22 – План 1-го этажа 2-го корпуса Киселевской богадельни. Чертеж М. А. Рудкевича 1876 г.
- С. 22 – План 2-го этажа 2-го корпуса Киселевской богадельни. Чертеж М. А. Рудкевича 1876 г.
- С. 26 – Троицкий храм Пензенского Спасо-Преображенского мужского монастыря. Фото конца XIX в.
- С. 28 – Вид интерьеря храма Рождества Христова в Вифлееме.
- С. 29 – Алтарь храма Рождества Христова в Вифлееме.
- С. 30 – Серебряная звезда в алтаре храма Рождества Христова в Вифлееме.
- С. 31 – Икона Рождества Христова.
- С. 37 – Воскресенская церковь (Старый Спаситель) в Пензе. Фото 1905 г.

С. 39 – Храм Владимирской иконы Божией Матери в с. Кривозерье. Построена в 1857 г. М. М. Киселевой. Фото нач. XX в. (ПКМ, инв. № 16079).

С. 42 – Пайгармский Параскево-Вознесенский женский монастырь. Фото Т. В. Логиновой 2002 г.

С. 44 – Святая Гора Афон. Вид на Пантелеимоновский монастырь.

С. 44 – Святая Гора Афон. Вид на Андреевский скит. Фото Ю. В. Мазнева 1996 г.

С. 46 – Гора Низвержения в Назарете. Фото А. Якубовича 1880-х гг. (Гос. музей истории религии, П-3898). Публикуется впервые.

С. 47 – Храм в память о неудавшемся свержении Спасителя со скалы, построенный на средства М. М. Киселевой в Назарете. Фото А. Якубовича 1880-х гг. (Гос. музей истории и религии, П-4078). Публикуется впервые.

С. 48 – Интерьер храма в память о неудавшемся свержении Спасителя со скалы в Назарете. Фото А. Якубовича 1880-х гг. (Гос. музей истории и религии, П-3234). Публикуется впервые.

С. 52 – Знак сербского ордена Такова.

С. 55 – Дом, в котором жила М. М. Киселева в Пензе (ул. Красная, 38). Фото 1998 г.

С. 56 – Здание Пензенской духовной семинарии. Построено на бывшей усадьбе М. М. Киселевой на ул. Дворянской (Красной). Фото нач. XX в.



## ХРОНОЛОГИЧЕСКИЙ УКАЗАТЕЛЬ

(даты указаны по старому стилю)

1781 год

*10 апреля.* День рождения А. Г. Киселева.

*30 августа.* День Ангела А. Г. Киселева.

1798 год

*9 июня.* День рождения М. М. Киселевой.

*8 сентября.* День Ангела М. М. Киселевой.

1817 год

В г. Спасске Казанской губернии открыто уездное училище, построенное на средства А. Г. Киселева.

1828 год

*14 октября.* Бракосочетание А. Г. Киселева и княжны М. М. Чегодаевой в Никольской церкви с. Чадаевка Кузнецкого уезда Саратовской губернии.

1831 год

А. Г. Киселев переехал с Марией Михайловной в Пензу, продолжая службу по выборам дворянства Пензенской губернии.

1833 год

В с. Иваново Судогодского уезда Владимирской губернии на средства А. Г. Киселева выстроен, вместо ветхого деревянного, каменный храм во имя Рождества Пресвятой Богородицы.

1835 год

А. Г. Киселев устроил в г. Пензе первую в губернии публичную библиотеку, пожертвовав более 2000 томов, и стал ее почетным попечителем.



1847 год

*12 апреля.* В Берлине после тяжелой болезни скончался А. Г. Киселев.

*10 июня.* А. Г. Киселев похоронен в Пензенском Спасо-Преображенском мужском монастыре.

1848 год

*Июнь.* Составлены проект и смета на постройку над могилой А. Г. Киселева Троицкого храма.

1849 год

*6 марта.* Высочайше утвержден проект на постройку тщанием М. М. Киселевой Троицкого храма в Пензенском Спасо-Преображенском монастыре.

1852 год

М. М. Киселевой приобретена усадьба в Пензе для построения здания богадельни.

*22 октября.* В Троицком храме Спасо-Преображенского монастыря, построенном на средства М. М. Киселевой, освящен престол во имя Казанской Божией Матери.

1853 год

*23 ноября.* В Троицком храме Пензенского Спасо-Преображенского монастыря освящен престол во имя св. блгв. кн. Александра Невского.

1855 год

*26 декабря.* В Троицком храме Пензенского Спасо-Преображенского монастыря освящен престол во имя Рождества Христова.

1856 год

*29 мая.* Высочайше утверждено Положение о Пензенской Киселевской богадельне.

*19 июня.* За учреждение богадельни в г. Пензе М. М. Киселева удостоена Высочайшего рескрипта Императрицы

Александры Федоровны с выражением признательности и благоволения.

*13 сентября.* М. М. Киселева открыла богадельню в собственном доме на Лекарской улице.

1857 год

На средства М. М. Киселевой построен храм во имя Владимирской Божией Матери в с. Кривозерьевка Пензенского уезда.

1858 год

*9 ноября.* Освящен престол Спаса Нерукотворного в домово́й церкви Киселевской богадельни (1-е отделение) на Верхней Пешей улице.

1859 год

*13 сентября.* Состоялось официальное открытие Пензенской Киселевской богадельни во вновь выстроенном здании на Верхней Пешей улице.

1861 год

М. М. Киселева пожертвовала Мокшанской Казанской общине земельный участок площадью 30 десятин.

1862 год

*12 апреля.* В Троицком храме Пензенского Спасо-Преображенского монастыря освящен престол во имя обновления храма Воскресения Христова.

*27 мая.* Там же освящен престол во имя Святой Живоначальной Троицы.

М. М. Киселева основала в д. Пайгарме Инсарского уезда Пензенской губернии Параскево-Вознесенскую женскую обитель, которая в 1884 году переименована в Параскево-Вознесенский женский общежительный монастырь. Освящен придельный храм во имя свв. первоверховных апостолов Петра и Павла, построенный М. М. Киселевой

в храме Рождества Пресвятой Богородицы в с. Иваново Судогодского уезда Владимирской губернии.

1871 год

*11 марта.* М. М. Киселева пожертвовала Мокшанской Казанской женской общине 69 дес. 1040 саж. земли при с. Сумароково Мокшанского уезда Пензенской губернии.

1872 год

*4 ноября.* Освящена трехпрестольная церковь во имя Воскресения Господня, построенная М. М. Киселевой в с. Марьино Петровского уезда Саратовской губернии.

1879 год

*13 марта.* За активное участие в деятельности Общества попечения о раненых и больных воинах и большие пожертвования в период Русско-турецкой войны 1877–1878 годов М. М. Киселева награждена знаком Красного Креста.

За большие пожертвования в период Сербско-турецкой войны М. М. Киселева награждена сербским орденом Такова.

1880 год

*15 мая.* В Назарете освящен храм в память о неудавшемся свержении Спасителя со скалы, построенный на средства М. М. Киселевой.

1881 год

М. М. Киселева пожертвовала 100 000 руб. на увеличение числа призреваемых в богадельне.

*12 сентября.* М. М. Киселева награждена орденом Св. Екатерины.

*15 октября.* Открыто 2-е отделение Киселевской богадельни в г. Пензе на Дворянской улице.

### 1882 год

*9 июня.* Освящена домовая церковь во имя св. вмч. Пантелеимона и свв. равноапостольных Кирилла и Мефодия при 2-м отделении Киселевской богадельни.

*19 декабря.* Освящен придельный храм во имя свв. мучеников Евлампия и Евлампии в Пензенском Спасском кафедральном соборе, построенном на средства М. М. Киселевой.

### 1884 год

*31 августа.* М. М. Киселева передала в распоряжение Православного Палестинского общества 5000 руб. в виде вечного вклада в пользу возобновленного ею храма в Назарете.

*18 октября.* М. М. Киселева удостоена знака Православного Палестинского общества со званием действительного члена этого общества.

*Декабрь.* На средства М. М. Киселевой заново перестроен Пензенский Воскресенский храм (Старый Спаситель).

### 1887 год

*6 декабря.* Скончалась кавалерственная дама М. М. Киселева.

### 2002 год

*1–2 октября.* Обретены останки Александра Григорьевича и Марии Михайловны Киселевых на месте уничтоженного Спасо-Преображенского мужского монастыря в г. Пензе.

## ОГЛАВЛЕНИЕ

Вступление .....	6
Родословная .....	9
Имени Александра и Марии Киселёвых богадельня .....	15
Храмоздательница .....	26
Попечение о духовном образовании .....	50
Почетная гражданка города Пензы .....	52
На пользу страждущего человечества .....	57
Приложения:	
<i>Приложение № 1</i> .....	64
<i>Приложение № 2</i> .....	65
<i>Приложение № 3</i> .....	66
<i>Приложение № 4</i> .....	69
<i>Приложение № 5</i> .....	72
<i>Приложение № 6</i> .....	73
<i>Приложение № 7</i> .....	75
<i>Приложение № 8</i> .....	78
<i>Приложение № 9</i> .....	79
<i>Приложение № 10</i> .....	81
<i>Приложение № 11</i> .....	83
<i>Приложение № 12</i> .....	87
<i>Приложение № 13</i> .....	90
<i>Приложение № 14</i> .....	92
<i>Приложение № 15</i> .....	95
<i>Приложение № 16</i> .....	97
<i>Приложение № 17</i> .....	99
Примечания .....	102

Сдано в печать 16.10.03 г. Формат 60х841/16. Усл. п. л. 7,0. Печать офсетная.  
Заказ 5622. Тираж 1100.

Отпечатано с оригинал-макета заказчика в ФГУП ИПК «Пензенская правда».  
440026, г. Пенза, ул. К. Маркса, 16.

30 =