

Apstiprināts
ar Biķernieku pagasta padomes
2006.gada 6.decembra lēmumu Nr.170
(Prot.Nr.14; 1.&)

S.Romanovs,
Biķernieku pagasta padomes priekšsēdētājs

BIĶERNIEKU PAGASTA teritorijas plānojums 2006. – 2018.g.



1. SĒJUMS PASKAIDROJUMA RAKSTS

**Biķernieki,
Daugavpils rajons
2006**

SATURA RĀDĪTĀJS

IEVADS	7
1. PLĀNOJUMA IZSTRĀDES PAMATPRINCIPI UN PAGASTA PAMATVĒRTĪBAS	8
1.1.PLĀNOJUMA IZSTRĀDES PAMATPRINCIPI	8
1.2.PAGASTA PAMATVĒRTĪBAS	9
2. ESOŠĀS SITUĀCIJAS RAKSTUROJUMS	10
2.1. VISPĀRĪGS TERITORIJAS RAKSTUROJUMS	10
2.1.1. Ģeogrāfiskais stāvoklis	10
2.1.2. Teritorijas attīstības vēsture	11
2.2. TERITORIJAS ĢEOLOĢISKĀ UZBŪVE	11
2.2.1.Pirmskvartāra nogulumi	11
2.2.2.Kvartāra nogulumi	11
2.2.3.Reljefs. Ainavas	11
2.2.4.Augsnes	12
2.3.KLIMATS	14
2.4. DERĪGO IZRAKTENŪ ATRADŅU TERITORIJAS	14
2.4.1.Smilts, smilts-grants	15
2.4.2.Kūdra	15
2.4.3.Sapropelis	15
2.4.4.Saldūdens kaļķieži	16
2.5. HIDROĢEOLOĢISKIE APSTĀKĻI	16
2.5.1. Pazemes ūdeņi	16
2.5.2. Virszemes ūdeņi	18
2.6. MEŽI	23

2.6.1.Kopējā platība	23
2.6.2.Mežu iedalījums pēc īpašuma veida	24
2.6.3.Meža augšanas apstākļu tipi	25
2.6.4.Koku sugas.	26
2.6.5.Koksnes resursi	27
2.6.6.Apmežošana.	28
2.6.7.Meža atjaunošana.	28
2.6.8.Meža zemes platību ugunsbīstamība	29
2.7. PURVI	31
2.8. DABAS TERITORIJAS AR ĪPAŠĀM AIZSARDZĪBAS PAZĪMĒM	31
2.8.1.Valsts vai vietējās nozīmes aizsargājami dabas pieminekļi	31
2.8.2.Meža teritorijas ar īpašam aizsardzības pazīmēm.	31
2.9. IEDZĪVOTĀJI UN APDZĪVOJUMA STRUKTŪRA	35
2.9.1. Demogrāfiskie aspekti	35
2.9.2. Teritorijas apdzīvojuma struktūras attīstība	37
2.9.3. Nodarbinātība un bezdarbs	41
2.10.SOCIĀLĀS, VESELĪBAS UN IZGLĪTĪBAS IESTĀDES	45
2.10.1.Sociālās palīdzības pakalpojumi	45
2.10.2.Izglītības iestādes.	45
2.10.3.Veselības aizsardzība	45
2.11. KULTŪRA UN SPORTS	46
2.11.1.Kultūra	46
2.11.2.Sports	46

2.12. TŪRISMA INFRASTRUKTŪRA UN REKREĀCIJAS TERITORIJAS	47
2.13. CITI PAKALPOJUMI	49
2.14. KULTŪRVĒSTURISKĀ MANTOJUMA TERITORIJAS	49
2.15. TRANSPORTA INFRASTRUKTŪRA	51
2.15.1. Autoceļu tīkls	51
2.15.2. Dzelzceļa infrastruktūra	51
2.15.3. Satiksmes intensitāte	51
2.15.4. Sabiedriskais transports	52
2.16. INŽENIERKOMUNIKĀCIJU TĪKLU INFRASTRUKTŪRA	52
2.16.1. Elektroapgāde	52
2.16.2. Gāzes apgāde	53
2.16.3. Sakari	53
2.16.4. Ūdensapgāde	53
2.16.5. Kanalizācija	55
2.16.6. Siltumapgāde	56
2.16.7. Atkritumu saimniecība	58
2.16.8. Kapsētas	59
2.16.9. Dzīvnieku kapsētas	59
2.17. PIESĀRŅOTĀS TERITORIJAS	60
2.18. PAAUGSTINĀTA RISKA TERITORIJAS UN OBJEKTI	62
2.18.1. Nacionālais līmenis	63
2.18.2. Reģionālais līmenis	63
2.18.3. Vietējās nozīmes	64
2.19. ĪPAŠI JŪTĪGĀS TERITORIJAS	64

2.20.CIVILĀ AIZSARDZĪBA	65
2.21. VALSTS AIZSARDZĪBAS TERITORIJAS UN OBJEKTI	65
2.22. TERITORIJAS IZMANTOŠANA UN ĪPAŠUMU STRUKTŪRA	65
2.22.1.Zemes izmantošanas struktūra	65
2.22.2.Zemes sadalījums pēc nekustamā īpašuma lietošanas mērķu grupām	67
2.22.3. Meliorācija	69
3. TERITORIJAS ATTĪSTĪBAS MĒRĶI	69
4.TERITORIJAS PLĀNOJUMA RISINĀJUMA APRAKSTS. ATĻAUTĀS (PLĀNOTĀS) IZMANTOŠANAS PAMATPRINCIPI	73
5.PIELIKUMI:	
5.1.Smilts–grants un smilts atradnes Biķernieku pagasta teritorijā	
5.2.Saldūdens kaļķiežu atradnes un prognozēto krājumu laukumi Biķernieku pagasta teritorijā	
5.3.Biķernieku pagasta teritorijā izvietoto kūdras atradņu raksturojums	
5.4.Biķernieku pagasta teritorijā izurbto ūdens apgādes urbumu raksturojums	
3.SĒJUMS. GRAFISKĀ DAĻA:	
1.BIĶERNIEKU PAGASTA TOPOGRĀFISKĀ KARTE	
2.BIĶERNIEKU PAGASTA TERITORIJAS PAŠREIZĒJĀS IZMANTOŠANAS KARTE	
3.BIĶERNIEKU PAGASTA TERITORIJAS PLĀNOTĀ (ATĻAUTĀ) IZMANTOŠANAS KARTE	
4.CITAS KARTES (PLĀNI):	
4.1. Ģeogrāfiskais izvietojums. Biķernieku pagasta teritorijas plānojums.	
4.2.Apdzīvojuma struktūra. Biķernieku pagasta teritorijas plānojums.	
4.3. Apdzīvojumu centri. Biķernieku pagasta teritorijas plānojums.	
4.4.Nekustamā īpašuma sadalījums pēc nekustamā īpašuma piederības statusa uz 2005.gada beigām. Biķernieku pagasta teritorijas plānojums.	
4.5.Nekustamā īpašuma sadalījums pēc lietošanas mērķu grupām uz 2005.gada beigām. Biķernieku pagasta teritorijas plānojums	
4.6. Daugavpils rajona pirmskvartāra nogulumu karte	
4.7. Daugavpils rajona kvartāra nogulumu karte	
4.8.Latvijas ainavu rajonu karte	
4.9.Latvijas ainavu karte	
4.10.Valsts meža dienesta Daugavpils virsmežniecības mežniecības.	
4.11.Valsts meža dienesta Daugavpils virsmežniecības mežniecības no	

2006.gada	
4.12.Būvmateriālu izejvielu atradņu karte. Biķernieku pagasta teritorijas plānojums.	
4.13.Kūdras atradņu karte. Biķernieku pagasta teritorijas plānojums.	
4.14.Upju ūdensobjekti. Biķernieku pagasta teritorijas plānojums.	
4.15.Piesārņotās un potenciāli piesārņotās vietas un teritorijas. Biķernieku pagasta teritorijas plānojums.	
4.15.Ģeoloģiskā riska teritorijas. (10.karte. Augšdaigava.Virszemes ūdensobjekti. Daugavas baseina apgabala apsaimniekošanas plāns. (2003.))	
4.17.Pazemes ūdeņu aizsargātība. (11.karte. Augšdaigava.Virszemes ūdensobjekti. Daugavas baseina apgabala apsaimniekošanas plāns. (2003.))	
4.18.Pazemes ūdeņu aizsardzības karte. Biķernieku pagasta teritorijas plānojums.	
4.19.Izurbto ūdensapgādes urbumu karte. Biķernieku pagasta teritorijas plānojums.	
4.20.Ūdens apgādes un kanalizācijas sistēma. Biķernieku pagasta teritorijas plānojums.	
4.21.Valsts nozīmes meliorācijas sistēma. Biķernieku pagasta teritorijas plānojums.	
4.22.Valsts ugunsdzēsības un glābšanas dienesta apkalpošanas zonas Daugavpils rajona teritorijā.	
4.23.Kultūras mantojuma objekti. Biķernieku pagasta teritorijas plānojums.	
4.24.Izglītības un kultūras infrastruktūra. Biķernieku pagasta teritorijas plānojums.	
4.25. Veselības aprūpes iestādes un apkalpošanas zonas un perspektīvie risinājumi Daugavpils rajona teritorijā.	
4.26.Daugavpils neatliekamās medicīniskās palīdzības staciju apkalpošanas zonas un perspektīvie risinājumi.	
4.27.Sakaru infrastruktūra. Biķernieku pagasta teritorijas plānojums	
4.28.Elektroapgāde. Biķernieku pagasta teritorijas plānojums.	
4.29.Satiksmes infrastruktūra. Biķernieku pagasta teritorijas plānojums.	
4.30.Ražošanas un rūpniecības objekti. Biķernieku pagasta teritorijas plānojums.	

IEVADS

Teritorijas plānojuma sadaļā “Pašreizējās teritorijas izmantošana” tiek raksturota Biķernieku pagasta esošā situācija – ekonomiski ģeogrāfiskais stāvoklis, dabas apstākļi un derīgie izrakteņi, teritorijas izmantošana un īpašumu struktūra. Izvērtēts izstrādātais Biķernieku pagasta attīstības plāns (attīstības programma), izvērtētas sfēru grupas un noteikti mērķi, kuri jāizpilda īstenojot attīstības plānu. Biķernieku pagasta pašreizējo situāciju raksturo gan tekstuālā daļa, gan kartogrāfiskais materiāls. Kartogrāfiskajā materiālā ietilpst topogrāfiskā karte, kas izmantota pašvaldības teritorijas plānojuma sagatavošanai, karte „Biķernieku pagasta pašreizējā teritorijas izmantošana”, un karte „Biķernieku pagasta teritorijas plānotā (atļautā) izmantošana”.

Tekstuālais materiāls sagatavots izmantojot saņemtos nosacījumus no institūcijām (saskaņā ar Ministru kabineta noteikumu Nr. 883 „Vietējās pašvaldības teritorijas plānošanas noteikumi” 13.punktu), izmantojot Daugavpils rajona padomes saņemto materiālu no Valsts Ģeoloģijas dienesta (pašlaik – Latvijas Vides, ģeoloģijas un meteoroloģijas aģentūra), organizējot darba grupas un pieaicinot speciālistus.

Kartogrāfiskais materiāls sagatavots VZD Dienvidlatgales reģionālajā nodaļā.

1. PLĀNOJUMA IZSTRĀDES PAMATPRINCIPI UN PAGASTA PAMATVĒRTĪBAS

1.1.PLĀNOJUMA IZSTRĀDES PAMATPRINCIPI

- ***Ilgspējīgas attīstības princips.***

Biķernieku teritorijas plānojums paredz nodrošināt nākamajām paaudzēm kvalitatīvu vidi, līdzsvarotu ekonomisko attīstību, racionālu dabas, cilvēku un materiālo resursu izmantošanu un kultūras mantojuma saglabāšanu.

- ***Atklātības princips.***

Pagasta plānojuma izstrādāšanas procesā dažādos etapos, izmantojot vietējās darba grupas saziņas līdzekļus, iesaistīti pagasta iedzīvotāji, nodrošināts informācijas un lēmumu pieņemšanas atklātums.

- ***Nepārtrauktības un pēctecības princips.***

Plāns izstrādāts saskaņā ar pagasta attīstības programmas izvirzītajiem mērķiem un pamatnostādņēm.

- ***Interesu saskaņotības princips.***

Attīstības plāna izstrādes pirmajā etapā tika sagatavota attīstības programma, kurā atspoguļotas pagasta attīstības iespējas, galvenās problēmas un attīstības mērķi.

- ***Reģionālās attīstības princips.***

Plānojuma izstrādes gaitā ir ņemtas vērā pagasta un rajona teritorijas dabas vides un kultūrvides raksturīgās īpatnības un attīstības potenciāls.

- ***Daudzveidības princips.***

Pagasta teritorijas plānojums nodrošina dabas vides, kultūrvides, resursu un saimnieciskās darbības daudzveidību.

- ***Subsīdaritātes princips.***

Biķernieku pagasta plānojums nosaka rajona teritorijas esošo, plānoto un atļauto izmantošanu kopējām pagasta attīstības vajadzībām.

- ***Konkurences princips.***

Pagasta plānojums balstās uz attīstības programmā atklātajām teritorijas attīstības priekšrocībām un attīstības prioritātēm. Plānojums rada vienlīdzīgus priekšnoteikumus uzņēmējdarbībai attīstībai visā pagasta teritorijā.

1.2.PAGASTA PAMATVĒRTĪBAS

Pamatojoties uz veikto SVID analīzi, par Daugavpils rajona Biķernieku pagasta problēmu prioritārajiem risinājumiem tiek izvirzīti:

1. Daudzveidīgas uzņēmējdarbības aktivizēšana un atbalstīšana.
2. Kultūrvēsturiskās vides un dabas mantojuma saglabāšana un izmantošana, tūrisma nozares attīstība
3. Lauksaimniecības (t.sk. arī netradicionālas) attīstība
4. Iedzīvotāju dzīves kvalitātes paaugstināšana:
 - ūdensapgādes sistēmas (kvalitatīvs dzeramais ūdens),siltumapgādes sistēmas ,
 - kanalizācijas sistēmas rekonstrukcija un modernizācija,
 - modernas sakaru sistēmas ieviešana (telefoni, internets)
 - ceļu infrastruktūras uzlabošana ,pilnveidošana,
 - sabiedriskā transporta sistēmas uzlabošana
5. Pagasta vides labiekārtošana:
 - māju un apkārtējas vides sakopšana
 - apkalpe un sadzīves pakalpojumi
6. Skolas un bibliotēkas darbības, kultūras dzīves un brīvā laika pavadīšanas iespēju aktivizēšana.

2. ESOŠĀS SITUĀCIJAS RAKSTUROJUMS

2.1. VISPĀRĪGS TERITORIJAS RAKSTUROJUMS

2.1.1. Ģeogrāfiskais stāvoklis

Biķernieku pagasts atrodas Latgales augstienes Dagdas paugurainē. Reljefs lēzeni paugurains.

Augstākais paugurs (180,4 m vjl) atrodas Bramanišķos. Uz R no Lipinišķiem paceļas 173 m vjl. augsts paugurs. Lielākās upes ir Daugavas pietekas Balta un Leiksna (Līksna). Augšpus Izvaltas stacijas Balta tek cauri 4 nelieliem ezeriņiem. Mazākās upītes: Mazā Muša; Krjuča, Puniška. Ezeri nelieli. Aptuveni 17% pagasta teritorijas aizņem meži, lielākie mežu masīvi: Kameņistki (pl. 65,0 ha), Auklinišķi (63,5 ha), Pantelišķu mežs (54,4) ha, Ledina (47,4 ha), Brentelišķi (44,0 ha). Purvu pagasta teritorijā maz, lielākie Unguru purvs, Moha purvs.

Biķernieku pagasts aizņem 6900 ha (69 km²) lielu teritoriju. Lauksaimniecībā izmantojamā zeme sastāda 4358,3 ha, no tiem 3184,3 ha aizņem aramzeme, 211,8 ha pļavas, 920,4 ha ganības. Meliorēti 1774,3 ha. Meži aizņem 1372,8 ha.

Biķernieku pagasts robežojas ar Daugavpils rajona Naujenes pagastu, Maļinovas pagastu, Višķu pagastu, Ambeļu pagastu un Krāslavas rajona Izvaltas pagastu.

Pagasta robežteritoriju ar Naujenes pagastu veido dzelzceļa līnija Indra – Daugavpils – Krustpils - Rīga. Pa šo līniju tiek pārvadātas bīstamas ķīmiskas vielas un produkti.

Pagasta teritoriju šķērso 2.šķiras autoceļi: Izvalta – Naujenes stacija – Krīvāni (V637) ; Naujenes stacija – Biķernieki – Bramanišķi (V 687) un Lipinišķi – Moskovska (V 688).

Pārējo ceļu tīklu veido pašvaldības ceļi, to kopējais garums sastāda 68,1 km Biķernieku pagasta ekonomiski ģeogrāfiskais novietojums nav labvēlīgs pagasta teritorijas attīstībai, jo pagasts atrodas:

- Līdz rajona centram (Daugavpils pilsētai) 27 km
- Līdz Krāslavai 18 km
- Līdz Naujenes dzelzceļa stacijai (Daugavpils rajons) 7km
- Līdz Izvaltas stacijai (Krāslavas rajons) 8 km

Pagastā vāji attīstīta uzņēmējdarbība, iedzīvotāju pamatnodarbošanās ir lauksaimniecība.

2.1.2. Teritorijas attīstības vēsture

Biķernieku pagasts izveidots ap 1931.gadā, apvienojot daļu bijušo Naujenes, Izvaltas un Višķu pagastu teritorijas. 1935.gadā Biķernieku pagasta platība bija 7970 ha. Tagadējās Biķernieku pagasta robežas veidojušās padomju varas gados. 1945.gadā Biķernieku pagastā tika izveidots Biķernieku, Krivošejevas, Lipinišķu un Pavlovas ciems, bet pagasts 1949.gadā likvidēts. 1954.gadā Biķernieku ciemam pievienots Krivošejevas ciems, 1975.gadā Lipinišķu ciems. Biķernieku ciema robežas veidojās līdz 1980.gadam. Visu administratīvi teritoriālo pārmaiņu laikā daļa bijušā Biķernieku pagasta teritorijas iekļauta tagadējā Ambeļu, Maļinovas un Višķu pagastā. Biķernieku pagasts atjaunots 1990.gadā.

2.2. TERITORIJAS ĢEOLOĢISKĀ UZBŪVE

2.2.1.Pirmskvartāra nogulumi

Pirmskvartāra noguluma struktūra pagasta teritorijā ir ļoti vienveidīga – visu teritoriju klāj Augšdevona Gaujas svīta un tikai ciema Krasnoja apkārtnē parādās Vidusdevona Burtnieku nogulumi, kas iezīmē kādas vecās upes gultnes fragmentu.

2.2.2.Kvartāra nogulumi

Kvartāra nogulumi ir daudz daudzveidīgāki.

Pagasta teritoriju no ziemeļiem uz dienvidiem šķērso plats smilšaino fluvioglaciālo nogulumu areāls. Fluvioglaciālie nogulumi sastopami arī pagasta austrumu daļā – gar baltas upes gultni. To vienveidību izjauc kūdrainie purvu nogulumu ielāsnojumi, kas izplatīti nelielos areālos gandrīz visā pagasta teritorijā. Pie ciema Krasnoja vecajā upes gultnē ir pārstāvēti smilšainie limnoglaciālie nogulumi. Pārējā teritorijas daļa ir noklāta ar glaciģēniem nogulumiem (morēnas mālsmilts un smilšmāls).

2.2.3.Reljefs. Ainavas

Biķernieku pagasta uzbūve pārstāv Daugavpils rajona teritorijā *Dagdas pauguraini*. Pauguraines reljefu veido lēzeni ielejveida pazeminājumi un dažāda augstuma paugurmasīvi, no kuriem plašākais ir tieši Biķernieku paugurmasīvs. V.Zelčs (1994 b) izdala tajā submeridionāli stieptu marginālā reljefa joslu, kuru veido paugurgrēdas ar atsevišķām augstākām virsotnēm. Te pastāv negatīvās reljefa formas -dažāda lieluma starppauguru ieplakas un beznoteces pazeminājumi.

Pēc pauguru augstuma pagasta teritorija varētu būt sadalīta 2 daļā: sīkpauguraine rietumu daļā un vidēji auzstas un augstas pauguraines austrumu daļā.

Senākie šajā apvidū zināmie Kurzemes leduslaikmeta veidojumi – pārsvarā pelēks, blīvs smilšmāls, retāk mālsmilts sastopami tikai kvartāra segas pamatnē. Nogulumu biezums vietām sasniedz 20 - 25 m.

Kvartāra segas augšdaļu veido pēdējā (Latvijas) leduslaikmeta nogulumi, kuru sastāvā dominē brūns, sarkanīgs vai pelēcīgi brūns morēnas smilšmāls. Morēna

diezgan bieži satur mainīga biezuma (dažviet līdz 20 m) dažāda rupjuma smilts, grants, retāk aleirītu un mālu starpslāņus.

Morēnas segu vietām klāj fluvioglaciālie (dažāda rupjuma smilts – grants maisījums) un limnoglaciālie (māls, aleirīts) veidojumi.

Lēdējā apledojuuma nogulumu kopējais biežums Dagdas pauguraines rietumu daļā nereti sasniedz 40 - 50 m. Gruntsūdens līmenis te atrodas pārsvarā 3 - 8 m dziļumā, bet reljefa pazeminājumos mēdz būt arī tuvu zemes virspusei.

Biķernieku pagasta teritorijas augstākās vietas

1.tabula

Augstākās vietas nosaukums	Augstums, m vjl.	Izvietojums pagasta teritorijā
Bramanišķi	180,4	Pie ziemeļu robežas
Krivaja Gora	173	Pie dienvidu robežas

Pēc Latvijas ainavrajonēšanas kartes (K.Ramans, 1990.) Biķernieku pagasts atrodas Latgales augstienes Dienvidlatgales ezerainē (sk.kartoshēmas), bet pagasta dienvidu daļā Dienvidlatgales ezeraine robežojas ar Daugavzemes Krāslavas-Naujenes Daugavas mežandru apvidus.

Pēc O.Nikodemusa Latvijas ainavu kartes (sk.kartoshēmas) Biķernieku pagasta teritorijā sastopamie ainavu vienību tipi ir vienveidīgi – tās ir mozaīkveida pauguru un paugurgrēdu ainavu mežāru morēnas pauguraine. Bet tieši pauguraines ainavu tipa dēļ šajā teritorijā rodas savas vērtības – to raksturo liela bioloģiskoā un ainaviskā daudzveidība. Dažādas uzbūves pauguru un ieplaku mija veido lielu augšņu, mitruma, mikroklimata un augāja kontrastainību. Pauguraines īpatnības nosaka zemes lietojuma veidu daudzveidību un sīkonturainību. No vizuālās uztveres viedokļa plaši un atklāti skati mijas ar tuviem un noslēgtiem skatiem.

Pauguraine ir Latvijas augstienēm tipisks sīkontūrainis, mozaīkveida un estētiski pievilcīgs ainavu vienību tips. Īpašas nianse pagasta teritorijā tai piešķir mežārei raksturīgas īpatnības - mozaīkveida struktūra, kur lauksaimniecībā izmantojamo zemju mijās ar mežu masīviem un puduriem. Reljefs pārsvarā viegli viļņots, nelielos areālos pat plakans, bet vietām pariet izteiktos augstuma akcentos (piemēram, Krivaja gora). Ļoti svarīgi ainavas elementi ir viensētas, dabīgās pļavas un atsevišķi koku puduri (birztales). Dominē tuvi un vidēji tuvi skati, kas noslēdzas meža sienā vai viensētu pudurī.

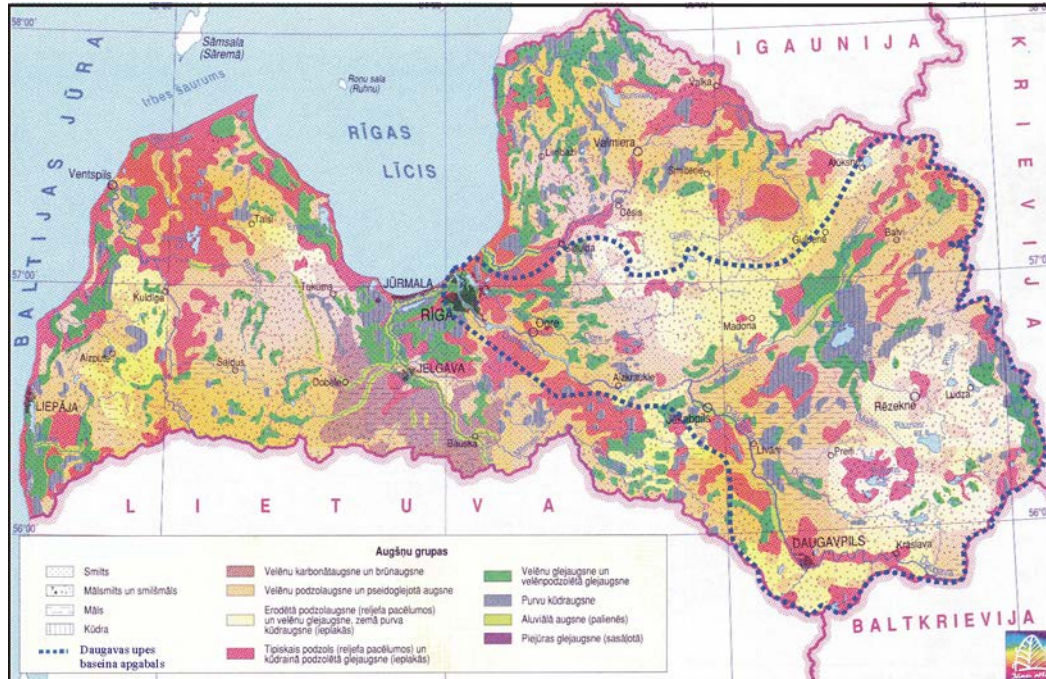
Tas kopumā veido potenciālu aktīva tūrisma attīstībai pagasta teritorijā, īpaši to tūrisma veidu, kur tiek likts akcents uz fizisko slodzi un dabas vērojumu.

2.2.4.Augsnes

Biķernieku pagasta teritorijā augsnes sega ir samērā vienveidīga. Reljefu pacēlumos sastopamas erodētā podzolaugšnes un velēnu glejaušņu variācijas, kuras ir veidojušās uz mālsmilts un smilšmāla cilmieža. Ieplakās parādās kūdraugšnes.

Tuvāk pagasta rietumu robežai ar vien biežāk kļūst sastopama velēnu podzolaugsne un pseidoglejtā augsne.

Lielākā pagasta teritorijas daļā klāj iecirkni ar augstu augsnes absorbcijas spēju (mālaina, un aleirītiska augsne), kas liek piesārņojumam aizturēties augsnē. Iecirkni ar vidēju un zemu augsnes absorbcijas spēju (smilšaina augsne) aizņem platu joslu, kura šķērso pagastu no ziemeļiem uz dienvidiem pašā teritorijas centrā.



1. attēls. Latvijas augsnes
(Daugavas baseina apgabala apsaimniekošanas plāns, 2003.g.)

Bet mālaino un aleirītisku augšņu areālos, kuri klāj tomēr lielāku daļu pagasta teritorijas, ir vērojamas *nogāžu procesu* izpausmes (Daugavpils rajona teritorijas plānojuma Vides pārskats, 2005.), jo iežu virskārtas caurlaidība šajos areālos ir zema, ko nosaka liels pelnītisko (putekļaino) daļiņu saturs. Minētiem formveidojošiem iežu kompleksiem raksturīgas īpatnības nodrošina bezgultnes ūdens plūsmu virzīšanos pa nogāzi uz leju un erozijas procesu norisi. Līdz ar to Biķernieku pagasta teritorija pieskaitāma pie nogāžu procesu norises ietekmē potenciāli apdraudētām teritorijām.

Gada nokrišņu daudzums (līdz 700 mm/gadā) nodrošina erozijas procesu norisi un ūdensteču kā sateces baseinā noskalotā un erodētā materiāla transporta “artēriju” funkcionēšanu. Vienlaicīgi notiek upju, strautu, kā arī meliorācijas grāvju sistēmas un ezeru piekrastes daļas aizsērēšana un dziļuma samazināšanās. Kā sekas tam ir vides stāvokļa pasliktināšanās un saldūdens ekosistēmu daļēja degradācija visos hidrogrāfiskā tīkla posmos.

TURPMĀKĀS IZPĒTES TERITORIJAS:

- Nogāžu procesu izpausmes areāli

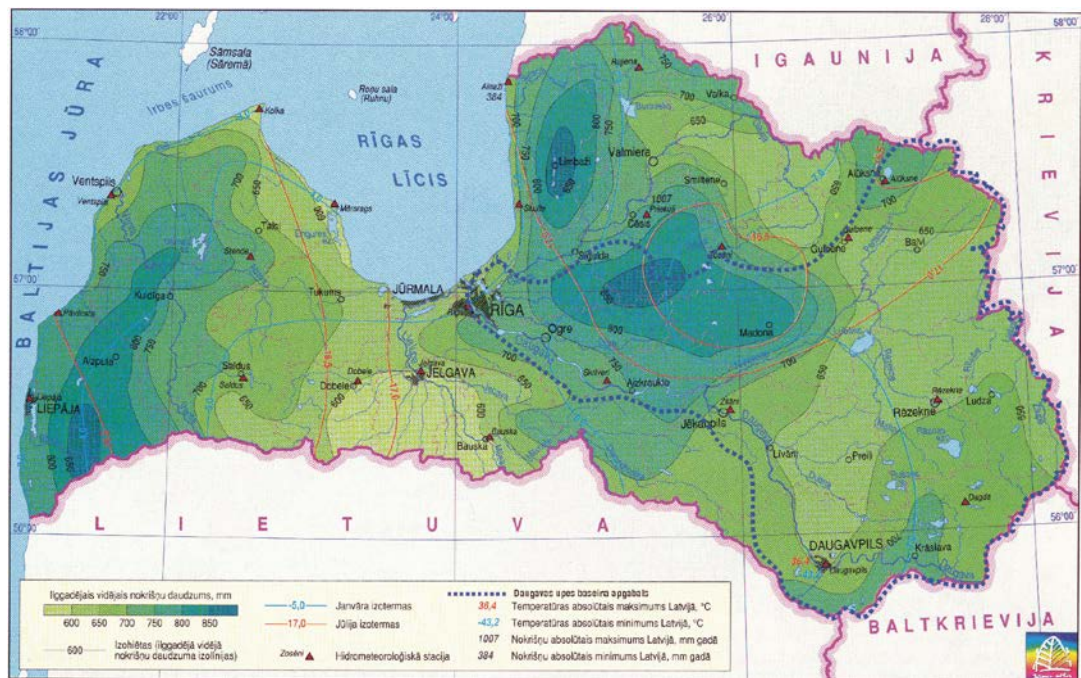
2.3. KLIMATS

Pagasta teritorija atrodas vidējā Daugavpils rajona izohiētu joslā. Ilggadējais nokrišņu daudzums šajā Daugavpils rajona teritorijā ir 650-700 mm/gadā.

Visbiežāk nokrišņus atnes dienvidrietumu vēji (40% gadījumu), ziemeļrietumu vēji (30% gadījumu) un rietumu vēji (10% gadījumu).

Kopā ar pārējo Daugavpils rajona teritoriju Biķernieku pagasts atrodas zonā, kur ir konstatēts absolūtais temperatūras maksimums un minimums Latvijā (-43,2°C un +36,4°C).

Netālu no pagasta teritorijas iet Latvijas janvāra izoterma ar rādītāju -6,0°C. Jūlijā ilggadēji novērojamā vidējā temperatūra šajā teritorijā pārsniedz +17,0°C.



2. attēls. Latvijas klimatiskā karte
(Daugavas baseina apgabala apsaimniekošanas plāns, 2003.g.)

2.4. DERĪGO IZRAKTEŅU ATRADŅU TERITORIJAS

Biķernieku pagasta zemes dzīlēs sastopams šādi derīgo izrakteņu:

- *dzeramais ūdens;*
- *saldūdens kaļķieži;*
- *kūdra;*
- *smilts un smilts-grants;*
- *sapropelis;*
- *gruntsūdeņi.*

Valsts nozīmes derīgo izrakteņu atradņu Biķernieku pagasta teritorijā nav.

Izmantojamie derīgie izrakteņi

Izmantojamās derīgos izrakteņus veido bieži sastopamie, samērā labi izpētītie un plaši pielietojamie derīgie izrakteņi.

2.4.1.Smilts, smilts-grants

Biķernieku pagasts ir labi nodrošināts ar smilts resursiem – te atrodas vairākas smilts un smilts-grants atradnes (sk.1.tabulu un pielikumus)

2.tabula

Smilts-grants un smilts atradnes un prognozēto krājumu laukumi Biķernieku pagastā (pēc VĢD datiem)

Administratīvā teritorija	Atradnes (A) un prognozējam krājumu laukumi (PI)	
Biķernieku pagasts	Kudina	A
	Pantališķi	A
	Pavlovskoje	A
	Pavlovskoje	PI

2.4.2.Kūdra

Kūdras atradņu meklēšanas un inventarizācijas darbu rezultātā 1994. gadā bija apzinātas ziņas par Daugavpils rajona kūdras atradnēm, tajā skaitā par tām, kas atrodas Biķernieku pagasta teritorijā. Lielākajai daļai atradņu kūdras krājumi noteikti atbilstoši P kategorijai. Atsevišķās atradnēs veikti meklēšanas – vērtēšanas darbi un kūdras krājumi novērtēti kā N kategorijas. Ņemot vērā šos datus var novērtēt kūdras izmantošanas iespējas. Saimnieciskajā dzīvē nozīmīgākie ir purvi, kuru platības ir lielāka par 10 ha. Atradnes, kas mazākas par 10 ha pārsvarā var interesēt zemes īpašniekus, kuru teritorijā konkrētā iegula atrodas.

Pārsvarā pagasta teritorijā ir atrodama zema tipa kūdra, līdz ar ko tās izstrādes ekonomiskā interese nav liela. Augsta tipa kūdras areāli sastopami kūdras atradnē Nr.14691 (Unguru purvā pagasta denvidausturumu daļā) un pie pagasta ziemeļu robežas - kūdras atradnēs Nr.14600 un Nr.14586.

Informācija par šiem kūdras krājumiem apkopota pielikumos.

2.4.3.Sapropelis

Sapropelis ir organogēni ezera nogulumu, kas veidojas nogulsņējoties un pārveidojoties ūdensaugu un organismu atliekām kopā ar minerāldaļiņām (smilts, māls, kalcija karbonāts un citi savienojumi). Sapropelis ir brūngana, melna, pelēka, zaļgana vai dzeltenīga receklaina vai želejveidīga koloidālas struktūras masa, kas sastopama lielākajā daļā ezeru un ļoti daudzus purvos, kas veidojušies ezeriem aizaugot.

Sapropēja ieguve veicinātu ezeru ekoloģiskā stāvokļa uzlabošanu, jo ezerdobju attīrīšana ļautu nākotnē ūdenstilpnēs ielaist augstvērtīgu zivju sugu mazuļus un pēc krastu sakārtošanas ezeri kļūtu pievilcīgāki rekreācijas vajadzībām. Tomēr sapropēja pagasta teritorijā ir nedaudz. Pārsvārā tas sastopams kūdras atradnēs.

2.4.4.Saldūdens kaļķieži

Biķernieku pagastā atrodas saldūdens kaļķiežu izpētīto krājumu atradne, kuras resursi ir piemērojami augsnes kaļķošanai (sk.pielikumu).

Pagastā atrodas otra nozīmīgākā Daugavpils rajonā atradne *Baltais strauts* – tāda paša nosaukuma upes (strauta) gultnes ziemeļu atzarojumā. Atradne aizņem 3,9 ha lielu platību. Kopumā 3 atradnes laukumos aprēķināti 55,9 tūkst. m³ lieli saldūdens kaļķieža krājumi.

TERITORIJAS PLĀNOJUMA UZDEVUMI:

- Veicināt derīgo izrakteņu ieguves aktīvu attīstību;
- Paredzēt ieguves vietu turpmāko rekultivāciju

KOPĒJO INTEREŠU TERITORIJA:

- kūdras atradnes Nr.14600 un Nr.14586 – ar Ambeļu pagastu;
- kūdras atradne Nr.14689 – ar Naujenes pagastu;
- smilts-grants atradne Pavlovskoje – ar Izvaltas pagastu (Krāslavas rajons).

2.5. HIDROĢEOLOĢISKIE APSTĀKĻI

2.5.1. PAZEMES ŪDENI

Biķernieku pagasts ietilpst Baltijas artēziskā baseina austrumu daļā, teritorijas hidroģeoloģisko griezumumu veido ūdeni saturošu un vāji caurlaidīgu slāņkopu mija.

Aktīvā ūdens apmaiņas (saldūdens) zona ietver kvartāra un pirmskvartāra ūdens kompleksus līdz Narvas svītas ūdens necaurlaidīgiem iežiem.

Pirmskvartāra nogulumu profils Biķernieku pagasta teritorijā ir vienveidīgs. Galvenie pazemes ūdens resursi - Augšdevona nogulumu Gaijas svītas ūdens horizonta krājumi. Vidusdevona nogulumu ūdens horizontus ir sasniedzams tikai ielejveida iegrauzumā uz rietumiem no Lipinišķiem. Tie ir Burtnieku svītas dzeramā ūdens krājumi.

Kvartāra ūdens horizontu nogulumos parādās daudzveidība.

Purvu nogulumu ūdens horizontu nelielas „salas” sastopamas visā pagasta teritorijā. Pie austrumu robežas tie veido lielākus areālus. Horizonta ūdens neatbilst dzeramā ūdens kvalitātes prasībām. Tādēļ praktiski netiek izmantots.

Limnoglaciālo nogulumu ūdens horizonti atrodami tikai nelielā iecirknī pie pagasta dienvidu robežas. Ūdens ietveriežus veido smiltis. Šā horizonta ūdeņi ir bezspiediena. Horizonta ūdeņu ķīmiskais sastāvs atbilst hidrogēnkarbonāta kalcija – magnija, kalcija – nātrija tipam ar mineralizāciju 0,1 – 0,2 g/l un kopējo cietību 1 – 4

mekv/l. Vidējais dzelzs saturs 0,02 – 0,3 mg/l. Ūdens horizontu izmanto ūdensapgādei atsevišķās viensētās

Fluvioglaciālo nogulumu ūdens horizonts pagasta teritorijā izplatīti plašāk. Tie ir sastopami gar austrumu robežu, kā arī iecirknī centrālajā pagasta daļā, kas platā joslā šķersu visu pagasta teritoriju no ziemeļiem un dienvidiem. Šos nogulumus veido dažādgraudainas smiltis. Ūdeņi, kuru ieguluma līmenis ir no 1,5 līdz 8,0 m, ir bezspiediena. Ūdeņus samērā plaši izmanto ūdensapgādei nelielās saimniecībās kaptažējot akās. Pēc ķīmiskā sastāva un kvalitātes šie ūdeņi analogiski limnoglaciālo nogulumu ūdeņiem.

Tomēr no Kvartāra ūdens horizontiem visbiežāk sastopami *Glaciogeno* nogulumu ūdens horizonti.

Pamatojoties uz 2004.gada Valsts ģeoloģijas dienesta informācijas, Biķernieku pagasta teritorijā izdevās identificēt tikai 13 izurbtie urbumi (sk.tabulu). Pārsvārā tiek izmantoti Vidusdevona Burtņieku nogulumu ūdens horizonti.

3.tabula

Biķernieku pagasta teritorijā ierīkoto ūdens apgādes urbumu raksturojums pēc ūdens horizonta
(pēc Valsts ģeoloģijas dienesta datiem uz 2004.g.)

Ūdens ņemšanas horizonts				
Kvartāra (Q)	Devons (D)			Kopā
	Vidusdevona Burtņieku svīta (D_{2 br})	Vidusdevona Burtņieku svīta + Augšdevona Gaujas svīta (D_{2 br} + D_{3 gj})	Augšdevona Gaujas svīta (D_{3 gj})	
1	6	5	1	13

Pagasta centrā – Biķernieku un Krivošejeva ciematos – izmanto pārsvārā jaukto ūdens horizontu resorsus – Pirmskvartāra sistēmas Virsdevona Burtņieku un Augšdevona Gaujas svītas ūdens horizontus. Toties Lipiņišķu ciemata ūdensapgādei tiek izmantots tikai viens ūdens horizonts - Virsdevona Burtņieku horizonts. Kvartāra ūdens horizontu izmanto tikai pagasta ziemeļu daļā Pavlovskas ciemata.

Arukilas-Burtņieku ūdenshorizontu kompleksa virsmas ieguvuma dziļus pagasta teritorijā svarstās – 50 metriem pagasta rietumos, 100 metri apagsta centrā, 75 metri pagasta austrumos un 125 metri – dienvidos.

Gandrīz visi pagasta teritorijā esošie urbumi ir dziļi – 140-175 m. Mazākais dziļums ir Augšdevona Gaujas svītas urbumam Nr.13133 (Bikernieku ciematā) – 85 metri. Dziļākais urbums atrodas Lipiņišķos (Nr. 20888 - ferma "Krasnaja"). Tas ir ierīkots Burtņieku ūdens horizontā un ir 175 metru dziļš.

Vecākais urbums reģistrēts 1965.gadā (Nr. 20889 - Lipiņišķas ciematā) un tas ir orientēts uz Burtņieku ūdens horizontiem. Jaunierīkotie urbumi nav fiksēti. Daudzi urbumi patlaban netiek izmantoti.

Ūdeni vāji caurlaidīgo iežu slānis, kas pārklāj Gaujas-Burtņieku ūdenshorizontu kompleksu, ir 50 metru biezs teritorijas rietumu daļā un centralajā un austrumu daļā tā biežums pieaug līdz 75 metriem.

Pēc Valsts ģeoloģijas dienesta datiem pagasta teritorijā nav areālu, kur dabīgos apstākļos infiltrācija ir neiespējama, kas nozīmē, ka šajā rajona zonā pastāv lejupejoša pazemes ūdens plūsma.

Lielākā pagasta teritorijas daļā iežu virskārta pietiekoši labi aizsargā pazemes ūdeņus no virszemes difūza piesārņojuma infiltrācijas – tie ir iecirkni ar zemu iežu virskārtas caurlaidību (māls, aleirīts, smilšmāls, mālsmilts) un augstu augsnes absorbcijas spēju (mālaina, un aleirītiska augsne), kas liek piesārņojumam aizturēties augsnē. Toties iecirkņus gar upju gultnēm un plato vertikālo joslu, kas šķērso pagasta teritorijas centrālajā daļā, raksturo augsta iežu virskārtas caurlaidība (smilts, grants) un vidēja un zema augsnes absorbcijas spēja (smilšaina augsne). Šādos iecirkņos atrodas arī 4 no pagasta teritorijā esošo ūdens ņemšanas urbumu (Nr.20844; Nr.20845; Nr.20843; Nr.13141).

TERITORIJAS PLĀNOJUMA UZDEVUMI:

- Paredzēt saldūdens atradņu racionālo izmantošanas un aizsardzības nodrošināšanu.
- Paredzēt piesārņojošo vielu novadīšanas pazemes ūdeņos novēršanu vai ierobežošanu, nepieļaut ūdeņu ķīmiskās kvalitātes pasliktināšanos pazemes kompleksos.

2.5.2. VIRSZEMES ŪDENI

Viršūdens objekti Biķernieku teritorijā aizņem 79,2 ha jeb 1,1% no pagasta teritorijas kopplatības.

Pamatojoties uz MK noteikumiem Nr.858 „Noteikumi par virszemes ūdensobjektu tipu raksturojumu, klasifikāciju, kvalitātes kritērijiem un antropogēno slodžu noteikšanas kārtību” (19.10.2004.) Valsts ģeoloģijas dienesta teritoriālās struktūrvienības upju baseinu pārvaldes iedala upes, ezerus, piekrastes un pārejas ūdeņus virszemes ūdensobjektos un nosaka katra ūdensobjekta tipu.

Upju baseinu apgabals

Atbilstoši LR Ūdens apsaimniekošanas likumam Biķernieku pagasta teritorijā esošie virszemes ūdens objekti ietilpst *Daugavas baseina apgabalā* (sk.kartoshēmu).

Daugavu un tās baseina upes ar ūdeni lielā mērā nodrošina nokrišņi. Daugavas baseina hidroloģiskā režīma raksturīgākās īpatnības ir augsti un ilgstoši pali, vasaras - rudens lietus uzplūdumi un pazemināti līmeņi vasaras un ziemas mazūdens periodos.

Svarīga nozīme Daugavas baseina ir arī pazemes pietecei. Mazūdens periodos pazemes pietece vidēji dod 30-36% no kopējās gada noteces.

Lielbaseins

Latvijas Republikas teritorija ir sadalīta 20 lielbaseinos. Biķernieku teritorijas ūdenstilpes un ūdensteces pieder Daugavas augšgala baseinam.

Biķernieku pagasta upju ūdensobjekti

Pēc Vides, ģeoloģijas un meteoroloģijas aģentūras 2005.gada datiem Biķernieku pagastā ir pārstāvēti 2 Daugavas upju baseina apgabala upju ūdensobjekti –Nr.D500 un Nr.D494 (sk. karti).

Biķernieku pagasta upju tipi

Pavisam Latvijā noteikti 6 upju tipi, no tiem 2 ir sastopami Biķernieku pagasta teritorijā (sk.kartoshēmu un 4.tabulu):

4.tabula

Biķernieku pagasta upju tipi

(pēc Vides, ģeoloģijas un meteoroloģijas aģentūras 2005.gada datiem*)

	Tipa nosaukums	Upju ūdensobjekti		Upju ūdensobjektu skaits
		Lielupes apgabalā	Daugavas apgabalā	
Vidējas upes	4.tips Potomāla tipa vidēja upe	-	D494	1
Lielas upes	6.tips Potomāla tipa liela upe	-	D500	1

* “Upju baseinu apgabalu raksturojums. Antropoģēno slodžu uz pazemes un virszemes ūdeņiem vērtējums. Ekonomiskā analīze”(Vides, ģeoloģijas un meteoroloģijas aģentūra, 2005.g.)

Katram konkrētajam Latvijas upju tipam ir noteikti dabiskā stāvokļa raksturojošie rādītāji, līdz ar ko var norādīt Biķernieku upju tipu etalonstāvokļa pazīmes (sk.5.tabulu).

5.tabula

Biķernieku pagasta upju tipu dabisko stāvokli raksturojošie rādītāji

(pēc Vides, ģeoloģijas un meteoroloģijas aģentūras 2005.gada datiem*)

Indikatīvie rādītāji	Tips - 4	Tips - 6
	Lēna potamāla tipa vidējā upe	Lēna potamāla tipa lielā upe
1. Bioloģiskās kvalitātes rādītāji		
1.1. Ūdens flora		
1.1.1. Makrofīti		
Spoguļ-virsmas aizaugums (%)	5 – 30%	5 – 30%
Sugu sastāvs	<i>Potamogeton praelongus,</i> <i>P.lucens, Sium</i>	<i>Potamogeton praelongus,</i> <i>P.lucens</i>

	<i>erectum,</i>	
Indikatorisuga <i>Potamogeton alpinu</i>	nav	nav
1.2. Bentisko bezmugurkaulnieku fauna		
Saprobītātes indekss	1,3 – 1,8	1,5 - 2,0
1.3. Zivju fauna		
Šenona indekss	0,5 – 1,6	1 – 2,4
Dabiski raksturīgo sugu skaits	>5 no raksturīgajām sugām: <i>Gobio gobio, Phoxinus phoxinus, Noemacheilus barbatulus, Cottus gobio, Esox lucius</i>	>15 no raksturīgajām sugām: <i>Leuciscus cephalus, Rutilus rutilus, Alburnoides bipunctatus, Noemacheilus barbatulus, Rhodeus sericeus, Perca fluviatilis</i>
Vecuma struktūra	Tipiska	Tipiska
Jūtīgo sugu klātbūtne	Vismaz 1 no: <i>Esox lucius, Alburnoides bipunctatus</i>	Vismaz 2 no: <i>Alburnoides bipunctatus, Esox lucius, Lota lota</i>
Anomāliju, saslimšanu un parazītu līmenis (%)	<2%	<2%
3. Ķīmiskie un fizikāli – ķīmiskie rādītāji		
3.1. Vispārējie elementi		
Skābekļa nosacījumi		
Izšķīdušais skābeklis, (mg/l) (minimālā koncentrācija)	>7	>7
BSP5 (mg/l)	<2,0	<2,0
Biogēnie elementi		
Pkop (mg/l)	<0,06	<0,045
Nkop (mg/l)	<2	<1,8
N-NH4 (mg/l)	<0,16	<0,1 19

* pēc “Upju baseinu apgabalu raksturojums. Antropogēno slodžu uz pazemes un virszemes ūdeņiem vērtējums. Ekonomiskā analīze” (Vides, ģeoloģijas un meteoroloģijas aģentūra, 2005.g.)

Ūdenstece

Pārsvars pagasta teritoriju ūdensteču ir mazas upes un upītes. (sk.6.tabulu).

Kopumā pagasta upju ūdeni šodien raksturo relatīvi neievērojama antropogēnā ietekme, mērens organiskais piesārņojums, pietiekami augsts skābekļa saturs.

6..tabula

Lielākās Biķernieku pagasta upes
(uz VZD datu pamata)

Upes nosaukums	Administratīvās teritorijas, kuras ta šķērso Daugavpils rajona robežās	Kopējais garums, km	Ietekas vieta
Līksna (Leiksna)	Līksnas pagasts, Maļinovas pagasts, Vaboles pagasts, Naujenes pagasts, Biķernieku pagasts, Ambeļu pagasts	47	Daugava
Balta	Naujenes pagasts, Biķernieku pagasts, Ambeļu pagasts	15	Daugava
Puniška (Punša)	Naujenes pagasts, Biķernieku pagasts	5	Daugava
Putānu upīte	Naujenes pagasts, Biķernieku pagasts	10	Daugava

Daugavas pietekas:

Daugavas lielākās pietekas, kuras šķērso Biķernieku pagasta teritoriju, ir:

- **Līksna** – no ziemeļu robežas līdz pagasta teritorijas centram un tad pagriež uz rietumiem un gandrīz visu savu ceļu tek ar Daugavu. Upes garums – 47 km. Sateces baseina platība – 308,9 km²; upi raksturo ļoti sarežģīts gultnes konturs;
- **Balta** – sāk savu tecējumu netālu no Līksnas upes iztekas, bet tad nes savus ūdeņus uz Daugavu gar pagasta austrumu robežu;
- **Puniška** – nes Unguru purva ūdeņus arī gar pagasta austrumu robežu uz Daugavu;
- **Putānu upīte** – izteka atrodas pagasta teritorijas centrālajā daļā, tas upīte savātecējumā dodās uz Daugavu - dienvidiem.

Ūdenskrātuves

Ūdenskrātuvju pagasta teritorijā ir gandrīz nav. Pārsvārā tie ir nelieli ezeri un dīķi.

Pantelišķu ezers – platība 1,6 ha

Straumes ezers – platība 1,0 ha

Gulbju dīķis – pie Biķernieku ciema pagasta rietumu daļā, gandrīz pilnīgi izžuvis;

Meļnicas ezers – pie pagasta dienvidaustrumu robežas.

Peldūdeni

Pašlaik Biķernieku pagastā **nav** LR MK 11.08.1998. noteikumu Nr.300 nosacījumiem atbilstošu peldvietu. Bet šim nolūkam varētu izmantot **Meļnicas ezeru**.

Publiskās ūdenstilpnes un ūdenstece.

Publisko ūdenstilpņu un ūdensteču Biķernieku pagasta teritorijā **nav**.

TERITORIJAS PLĀNOJUMA UZDEVUMI:

- Ūdens resursu racionāla un ilgtspējīga izmantošana, nepieļaujot esošā virszemes ūdeņu ekoloģiskā stāvokļa pasliktināšanu.
- Tiek ties pēc minimālās notekūdeņu ietekmes uz virszemes ūdeņu kvalitāti, dodot priekšroku centralizētai notekūdeņu novadīšanas sistēmai blīvi apdzīvotās vietās.
- Paredzot intensīvas lauksaimnieciskās un rūpnieciskās darbības zonu izveidošanu, ņemt vērā vietējā virszemes ūdens objekta sateces baseina struktūru, izskatot arī pazemes un virszemes ūdeņu miedarbību.

KOPĒJO INTEREŠU TERITORIJA:

Ar Ambelu, Naujenes, Maļinovas un Līksans pagastiem:

- Līksnas upe.

Ar Ambelu pagastu:

- Upe Balta.

2.6. MEŽI

2.6.1. Kopējā platība

Meža zemju pagastā nav daudz un mežs tajās aizņem gandrīz visu platību. (sk.7.tabulu).

7.tabula

Biķernieku pagasta meža zemes sadalījums pa zemes kategorijām
(uz 2004.gadu pēc VMD datiem)

Meža iedalījums	Mežs	Purvi	Lauces	Pārplūstoši klajumi	Zem infrastruktūras objektiem	Kopā
Valsts	0,0	0,0	0,0	0,0	0,0	0,0
Pārējie	1243,3	0,0	3,0	0,0	0,0	1246,3
Kopā	1243,3	0,0	3,0	0,0	0,0	1246,3

Darbību Daugavpils rajona meža teritorijās pārvalda Valsts meža dienesta Daugavpils virsmežniecība, kuras funkciju veikšanu Biķernieku pagasta teritorijā nodrošina Naujenes mežniecība.

Daugavpils rajons ir vērtējams kā vidēji mežains – meži aizņem 36% no teritorijas kopplatības, toties Biķernieku pagastā meža zemes platība sastāda 18% no pagasta kopplatības, kas ir starp zemākiem rādītājiem rajonā (sk.8.tabulu) (pēc VZD datiem uz 2005.gada sākumu meži sastādīja 1430,4 ha, jeb 20,7% no pagasta kopplatības).

8.tabula

Biķernieku pagasta meža zemju platība
(uz 2004.gadu pēc VMD datiem)

Mežs, ha	Meža zemes kopā, ha	Meža zemju kopplatība attiecībā pret pašvaldības kopplatību, %
1243,3	1246,3	18

9.tabula

Biķernieku pagasta lielākie meža masīvi
(pēc pašvaldību datiem uz 2004.gada beigām)

Meža masīva nosaukums
Kameņistki
Aukliniški

Pantelišku mežs
Ledina
Brendeliški

2.6.2.Mežu iedalījums pēc īpašuma veida

Meža zemes var piederēt gan valstij, gan pašvaldībai, gan privātpersonai, gan juridiskai personai. Līdz ar to mežus un meža zemes sadala 2 pamatkategorijās: *valsts* un *pārējie*.

Visu Biķernieku pagasta mežu kopplatību veido tā saucamie pārējie meži (sk.10.tabulu), līdz ar ko pagasts iekļaujas to rajona pašvaldību sarakstā, kur nav valsts meža platību.

10.tabula

Biķernieku pagasta meža zemju platība (uz 2004.gadu pēc VMD datiem)

Meža zemju iedalījums				Kopā, ha
Valsts, ha	% no meža zemju kopplatības	Pārējie, ha	% no meža zemju kopplatības	
0	0	1246,3	100	1246,3



3.attēls. “Latvijas valsts meži” Dienvidlatgales mežsaimniecības iecirkņu robežas

2.6.3.Meža augšanas apstākļu tipi

Mežaudzes sistematizē pēc mežaudzes augsnes un mitruma apstākļiem, uzbūves, atjaunošanās gaitas un produktivitātes. Meža augšanas apstākļu tipu klasifikāciju Latvijā nosaka Ministru kabineta 2003.gada 15.aprīļa noteikumi Nr.169 "Meža valsts reģistra informācijas aprites noteikumi". Viena meža augšanas apstākļu tipa mežaudzēs piemēro vienveidīgus meža apsaimniekošanas principus.

11.tabula

Biķernieku pagasta meža augšanas apstākļu tipa grupas un tipi
(uz 2004.gadu pēc VMD datiem)

Meža augšanas apstākļu tipa grupa un tips	Platība, ha
<i>Mežaudzes uz sausām minerālaugsnēm:</i>	
sils	1,1
mētrājs	0,7
lāns	101,9
damaksnis	179,6
vēris	318,3
gārša	1,9
Sausieņi kopā:	603,5
<i>Mežaudzes uz slapjām minerālaugsnēm:</i>	
slapjais damaksnis	15,8
slapjais vēris	14,6
Slapjaini kopā:	30,4
<i>Mežaudzes uz slapjām kūdras augsnēm:</i>	
purvājs	26,5
niedrājs	55,9
dumbrājs	190,4
Purvaini:	272,8
<i>Mežaudzes uz nosusinātām minerālaugsnēm:</i>	
šaurlapju ārenis	14,9
platlapju ārenis	27,4
Āreņi kopā:	42,3
<i>Mežaudzes uz nosusinātām kūdras augsnēm:</i>	
mētru kūdrenis	1,4
šaurlapju kūdrenis	86,2
platlapju kūdrenis	177,3
Kūdreņi kopā:	264,9
KOPĀ:	1213,9

Biķernieku pagasta lielāko meža platības daļu - 50% no pagasta meža kopplatības- aizņem sausieņu mežu augšanas apstākļu tipu meži (sk. tabulu), no kuriem izceļas damaksnis (53% no šo meža tipu kopplatības). Samērā lielas platības aizņem purvaini un kūdreņi. Purvainu grupa aizņem 23% no pagasta meža kopplatības - ar plašu dumbbrāja (70% no šo meža tipu kopplatības) pārstāvniecību. Kūdreņi - 22% no pagasta meža kopplatības, kurus pārstāv pārsvarā platlapju kūdreņi (67% no šo meža tipu kopplatības) Pārejās grupas pārstāvētas ļoti vāji.

2.6.4.Koku sugas.

Biķernieku pagastā skuju koki aizņem lielākas meža platību, nekā citu sugu koki - 59% no mežaudzes (sk.12.tabulu). Mīksto lapu koku mežaudzes sastāda 41% no pagasta mežaudzes kopējās platības.

12.tabula

Koku sugas Biķernieku pagasta mežu platībās
(uz 2004.gadu pēc VMD datiem)

Koku suga	Mežaudžu platība, ha	Koksnes krāja, m ³
Priede	2854,7	725157,0
Egle	1406,4	277059,0
Skujkoki kopā	4261,1	1002216,0
Bērzs	2343,2	412602,0
Melnalksnis	576,2	125425,0
Apse	45,2	6812,0
Baltalksnis	37,7	6802,0
Mīkstie lapu koki kopā	3002,3	551641,0
Ozols	3,2	638,0
Osis	4,1	318,0
Cietie lapu koki kopā	7,3	956,0
Mežaudze	7270,7	1554813,0
Izcirtumi	250,6	
Iznīkusi audze	7,7	
Bojāta audze	0,4	

Valdošā koku suga ir koku suga, kurai mežaudzē ir vislielākā koksnes krāja. Daugavpils rajonā valdošā koku suga ir priede (47% no visas pagasta teritorijas mežaudzes koksnes krājas). Egles koksnes krāja rajona mežos ir tikai 18%, kas tomēr ir lielāks rādītājs par vidējo rajonā. No mīkstiem lapu kokiem lielākā koksnes krāja ir bērzam (27%).

2.6.5.Koksnes resursi

13.tabula

Biķernieku pagasta koksnes krāja
(uz 2004.gadu pēc VMD datiem)

Koku suga	Koksnes krāja, m ³	% no pagasta mežu krājas apjoma
Priede	725157,0	47
Egle	277059,0	18
Skujkoki kopā	1002216,0	65
Bērzs	412602,0	27
Melnalksnis	125425,0	8
Apse	6812,0	0,4
Baltalksnis	6802,0	0,4
Mīkstie lapu koki kopā	551641,0	36
Ozols	638,0	0,04
Osis	318,0	0,02
Cietie lapu koki kopā	956,0	0,06
<i>Mežaudze kopā:</i>	1554813,0	

Skujkoku krāja ir koksnes krājas resurss pagastā, arī ciršana notiek pārsvarā skuju koku platībās.

14.tabula

Koku ciršana Biķernieku pagasta mežos 2003.gadā
(uz 2004.gadu pēc VMD datiem)

Meža iedalījums	Cirtes veids	Izcirtā apjoma platība, ha	Izcirtais apjoms, m ³	% no izcirtā apjoma kopplatības
Pārējie:	Kailcirte	13,7	2504,0	
	Cirte pēc sanitārā atzinuma	1,3	263,0	
	Pārējās galvenās cirtes	3,9	436,0	
	Kopā galvenā cirte	18,9	3203,0	
	Kopšanas cirte	34,3	411,0	
	Sanitārā cirte	51,2	151,0	
	Citas cirtes	0,3	9,0	
	Nelikumīga cirte	3,8	218,0	
	Visas cirtes kopā	108,5	3992,0	
Kopā:	Kailcirte	13,7	2504,0	13
	Cirte pēc sanitārā atzinuma	1,3	263,0	1

Pārējās galvenās cirtes	3,9	436,0	4
Kopā galvenā cirte	18,9	3203,0	18
Kopšanas cirte	34,3	411,0	32
Sanitārā cirte	51,2	151,0	47
Citas cirtes	0,3	9,0	0,3
Nelikumīga cirte	3,8	218,0	3,5
Visas cirtes kopā	108,5	3992,0	

Pēc tabulas var redzēt, ka 2003.gadā izcirstā apjoma platība kopumā sastādīja tika 1,5% no visa pagasta mežaudzes platības. Pārsvarā izcirsti tika skuju koki – egles, ka arī priedes. Lielākā krāja tika iegūta no skuju kokiem, pārsvarā no egles (44% no visas iegūtās krājas); no lapu kokiem prioritāte tika dota apsei, kopumā lapu koku izcirtais apjoms ir neliels. Koki pagasta mežos tiek cirsti pārsvarā *galvenā cirtē* – koksnes galvenās ražas ievākšanai mežaudzē. Pie tam galvenais pielietojamais ciršanas veids ir *kailcirte*. Ar šo cirti gada laikā no tās uzsākšanas mežaudzes vai tās daļas šķērslaukums tiek samazināts tiktāl, ka tas kļūst mazāks par kritisko šķērslaukumu.

Nelikumīgā cirte (cirte bez ciršanas apliecinājuma saņemšanas vai neievērojot normatīvo aktu prasības) ir fiksēta samērā izteiktā apjomā, salīdzinot ar citām rajona meža teritorijām - 3,5% no 2003.gadā iegūtās koksnes krājas, turklāt vērtīgo koku sugu platībās – tika izcirsti priežu koki.

2.6.6. Apmežošana.

Meža zemes transformācija ir meža zemes pārveidošana nemeža zemē, t.i., citā zemes lietošanas veidā. Meža zemes transformācijas kartību nosaka MK noteikumi Nr.806 „Meža zemes transformācijas noteikumi” (28.09.2004.). Pašlaik šīs teritorijas apsaimniekošanas veids nav populārs pagastā, toties vides stāvokļa eksperti nosaka, ka pagasta erozijas apdraudētās teritorijas vienības pēc papildus pētījumu un ģeotelpiskās analīzes veikšanas būtu jāizņem no lauksaimnieciski izmantojamo zemju fonda, un gadījumā, ja tās nav segtas ar vienlaidu veģetāciju, jāplāno to apmežošana. Tas ir saistīts ar to, ka vidējā augāja masa 3 t/ha, ja tā ir vienmērīgi izvietota, praktiski pilnīgi novērš gāzienvēda nokrišņu erodējošo ietekmi, turklāt zemākie veģetācijas stāvi samazina ūdensplūsmu ātrumu, bet sakņu sistēma aizkavē augsnes noskalošanās procesus. Biķernieku pagasta teritorijā meži aizņem tikai 18% teritorijas, tātad vienlaidus veģetācijas segas trūkums veicina erozijas procesu norisi.

2.6.7. Meža atjaunošana

Biķernieku meža pagasta platībās pastāv tāds apsaimniekošanas veids kā meža atjaunošana (sk.15.tabulu).

15.tabula

Meža atjaunošana Biķernieku pagasta mežos 2003.gadā
(uz 2004.gadu pēc VMD datiem)

Meža iedalījums	Suga	Atjaunošanas veids	Kopā, ha
Pārējie	Bērzs	Dabiskā	0,4
Pārējie	Bērzs	Kopā	0,4
Pārējie	Melnalksnis	Dabiskā	0,1
Pārējie	Melnalksnis	Kopā	0,1
Kopā	Bērzs	Dabiskā	0,4
Kopā	Bērzs	Kopā	0,4
Kopā	Melnalksnis	Dabiskā	0,1
Kopā	Melnalksnis	Kopā	0,1

2.6.8.Meža zemes platību ugunsbīstamība

Meža ugunsbīstamība ir atkarīga no meža augšanas apstākļu tipa, meža vecuma, koku sugas, zemsegas, paaugas, pameža un pielūzņojuma. Mežus pēc to ugunsbīstamības iedala piecās klasēs. I un II klases meži ir sevišķi ugunsbīstami un prasa speciālu uzmanību organizējot mežu apsardzību pret ugunsgrēkiem. Šajos mežos ir vislielākā degamība vai aizdegšanās iespēja, kas atkarīga no mežu apmeklētības, pilsētu, apdzīvotu vietu, dzelzceļu un ceļu tuvumā.

Biķernieku pagasta meža platību ugunsbīstamības pakāpe ir ļoti neliela (sk.16.tabulu).

16.tabula

Biķernieku pagasta meža platību sadalījums ugunsbīstamības klasēs, ha
(pēc VMD datiem uz 2004.gada aprīli)

	1. klase	2. klase	3. klase	4. klase	5. klase
klase s un	Ugunsbīstamība paaugstināta:	Ugunsbīstamība augsta:	Ugunsbīstamība vidēja:	Ugunsbīstamība zema:	Ugunsbīstamība ļoti zema:

	visas skujkoku jaunaudzes un priežu audzes sila augšanas apstākļu tipos	priežu audzes mētrājā un lapu koku audzes sila augšanas apstākļu tipos	egļu un lapu koku audzes mētrājā, priežu un egļu audzes damakšņa un vēra augšanas apstākļu tipos, priežu audzes mitrās, nosusinātās minerālaugsnēs un nosusinātās kūdras augsnēs, sūnu purvi	egļu audzes gāršā, priežu audzes un pielūžnoti izcirtumi uz pārpurvotām un slapjām minerālaugsnēm, priežu audzes slapjās kūdras augsnēs	egļu un lapu koku audzes pārpurvoto s augšanas apstākļu tipos un slapjās minerālaugsnēs, baltalkšņu un melnalkšņu audzes visos augšanas apstākļu tipos, kā arī zāļu un pārejas purvi
Meža platība, ha	4,9	1,8	242,3	378,1	586,8

TERITORIJAS PLĀNOJUMA UZDEVUMI:

- Nodrošināt meža resursu saglabāšanu.
- Veicināt aizaugušo un neizmantoto LIZ apmežošanu.
- Paredzēt atpūtas vietu izveides iespējas.

TERITORIJAS PLĀNOJUMA RISINĀJUMI:

- Pieskaitīt pagasta meža zemes pie dabas pamatnes teritorijām, kur netiek plānota intensīva apbūves attīstību.
- Paredzēt meža teritorijās tāda rakstura saimnieciskās darbības attīstību kā tūrisms, rekreācijas nozare, mežsaimniecība un kokapstrāde, saskaņojot to ar spēkā esošo likumdošanu.
- Izskatīt lauksaimniecībā neizmantojamo zemju apmežošanu.

2.7. PURVI

Pēc Valsts zemes dienesta datiem purvi aizņem 99,8 ha, jeb 1,4% no visas Biķernieku pagasta teritorijas kopplatības, kas ir neliels rādītājs.

Nelielos areālos purvi sastopami gandrīz visā pagasta teritorijā. Lielākie purvi ir Unguru purvs (pie pagasta austrumdienvīdu robežas) un Moha purvs.

TERITORIJAS PLĀNOJUMA RISINĀJUMI:

- Noteikt aizsargjoslas ap pagasta teritorijas purviem.

TURPMĀKĀS IZPĒTES TERITORIJAS:

- Precizēt pagasta teritorijas kūdras atradņu krājumus.
- Precizēt pagasta teritorijas purvu robežas.

2.8. DABAS TERITORIJAS AR ĪPAŠĀM AIZSARDZĪBAS PAZĪMĒM

2.8.1.Valsts vai vietējās nozīmes aizsargājamie dabas pieminekļi

Īpaši aizsargājamās dabas teritorijas Biķernieku pagastā **nav** pārstāvētas.

2.8.2.Meža teritorijas ar īpašām aizsardzības pazīmēm.

Īpaši aizsargājamās meža teritorijas ir ģeogrāfiski noteiktas platības, kas atrodas īpašā valsts aizsardzībā. Biķernieku pagastā tādu teritoriju ir nedaudz. Tabula satur informāciju par nozīmīgākajām aizsargājamajām Biķernieku pagasta meža teritorijām, kuru izdalīšanu un aizsardzību nosaka valsts likumdošana (sk.17.tabulu).

17.tabula

Biķernieku pagasta aizsargājamās meža platības, ha
(uz 2004.gadu pēc VMD datiem)

Aizsargājamā teritorija	Valsts meži	Pārējie meži	Meži kopā	Valsts meža zemes	Pārējās meža zemes	Meža zemes kopā
Kopā mežs	0,0	1243,3	1243,3	0,0	1246,3	1246,3

* tabulā nav iekļauta lielākā daļa aizsargzonu gar ūdenstilpēm, ūdenstecēm un mitrzemēm.

Pēc Daugavpils virsmežniecības Naujenes mežniecības datiem uz 2005.gada jūliju Biķernieku pagastā bija sekojošas platības ar dabas aizsardzības pazīmi:

18.tabula

Biķernieku pagasta meža platības ar dabas aizsardzības pazīmi, ha
(uz 2004.gada jūliju pēc VMD Naujenes mežniecības datiem)

Apsaimniekotājs	Kad.nr.	Kvartāls	Nogabals	Platība, ha	Aizsardzības pazīme
„Krasnoje”	44460030014	1	4	1,1	Meža gravu nogāzes
„Reinišķi-10”	44460020253	2	2	0,3	Aizsargājama zona gar ūdeņiem
„Stūrakmeņi”	44460010340	7	1	0,5	Aizsargājama zona gar ūdeņiem
„Mežasala”	44460050031	1	4	0,2	Aizsargājama zona gar ūdeņiem
			6	0,5	Aizsargājama zona gar ūdeņiem

Īpaši aizsargājami meža iecirkņi

Īpaši aizsargājami meža iecirkņi (ĪAI) tika veidoti 90-tajos gados īpaši aizsargājamu sugu, bioloģiski nozīmīgu biotopu un kultūrvēsturisku vietu aizsardzībai. Īpaši aizsargājami meža iecirkņi tika izdalīti, balstoties uz likumu "Par meža apsaimniekošanu un izmantošanu" un MK noteikumiem Nr. 132 "Par mežu ieskaitīšanu kategorijās un īpaši aizsargājamo meža iecirkņu izdalīšanu". Īpaši aizsargājamo meža iecirkņu veidošana tika pārtraukta ar brīdi, kad spēku zaudēja iepriekš minētie normatīvie akti un stājās spēkā MK noteikumi Nr.189 "Dabas aizsardzības noteikumi meža apsaimniekošanā" (08.05.2001.). Pašreiz notiek aktīva īpaši aizsargājamo meža iecirkņu izvērtēšana, rezultātā pieņemot lēmumu par ĪAI statusa atcelšanu vai mikrolieguma veidošanu. Šis process ir pakļauts MK noteikumiem Nr.45 „Mikroliegumu izveidošanas, aizsardzības un apsaimniekošanas noteikumi” (02.02.2001.) un MK noteikumi Nr.143 „Par mikroliegumu izveidošanas, aizsardzības, apsaimniekošanas un likvidēšanas kārtību nemeža zemēs un dabas rezervātu un nacionālo parku teritorijās” (15.08.2002.), kā arī MK noteikumiem Nr.241 „Noteikumi par īpaši aizsargājamo biotopu veidu sarakstu” (05.12.2000.).

MK noteikumi Nr.189 "Dabas aizsardzības noteikumi meža apsaimniekošanā" (08.05.2001.) nosaka tos iecirkņu veidus, kuriem ir saimnieciskās darbības ierobežojumi līdz to izvērtēšanai atbilstoši mikroliegumu veidošanas kritērijiem. Pašlaik Dvietes pagasta teritorijā ir šādi Meža valsts reģistrā reģistrēti īpaši aizsargājamo meža iecirkņu veidi (sk.19.tabulu):

- *meži grāvu nogāzēs.*

19.tabula

Īpaši aizsargājami meža iecirkņi Biķernieku pagastā
(pēc VMD Daugavpils virsmežniecības datiem uz 25.11.2004.)

	Valsts meža zemes, ha	Pārējās meža zemes, ha	Meža zemes kopā, ha
Meži gravu nogāzēs	0,0	1,1	1,1

Citi meža iecirkņi ar īpašas aizsardzības pazīmēm

Tomēr Biķernieku pagasta meža bioloģiskās daudzveidības saglabāšanai arī dažiem citiem meža iecirkņiem Meža valsts reģistrā ir piešķirts īpašas aizsardzības kods.

Tiek aizsargāti arī meža iecirkņi, kuriem pamatojoties uz LR MK noteikumiem Nr.189 „Dabas aizsardzības noteikumi meža apsaimniekošanā” (08.05.2001.) ir noteiktas šādas īpašas aizsardzības kategorijas:

- *aizsargājamās zonas gar ūdeņiem.*

20.tabula

Biķernieku pagasta meža iecirkņi ar īpašām aizsardzības pazīmēm, nepieskaitot bez ĪAI

(pēc VMD Daugavpils virsmežniecības datiem uz 25.11.2004.)

	Valsts meža zemes, ha	Pārējās meža zemes, ha	Meža zemes kopā, ha
Aizsargājama zona gar ūdeņiem	0,0	0,3	0,3

Papildus iepriekš minēto sarakstu datiem Biķernieku pagasta ir arī meža zonas, kurām ir piešķirtas tādas īpašas aizsardzības pazīmes, kā:

- zinātniskie objekti (sk.21.tabulu).

21.tabula

Biķernieku pagasta meža iecirkņi ar īpašām aizsardzības pazīmēm, nepieskaitot bez ĪAI un ĪADT

(pēc VMD Daugavpils virsmežniecības datiem uz 25.11.2004.)

	Valsts meža zemes, ha	Pārējās meža zemes, ha	Meža zemes kopā, ha
Zinātniskie objekti	0,0	1,1	1,1

Zinātniskās izpētes objektu ierīkošanu nosaka MK noteikumi Nr.630 „Zinātniskās izpētes mežu apsaimniekošanas kārtība” (27.07.2004.). Tie ir mežkopības, meža selekcijas un ģenētikas, integrālā meža monitoringa parauglaukumi vai citi zinātniskās izpētes objekti, kurus izmanto izpētē, mācībās un demonstrējumos.

TERITORIJAS PLĀNOJUMA RISINĀJUMI:

- Pieskaitīt pagasta teritorijas ar aizsardzības pazīmēm pie Dabas pamatnes teritorijām, kur netiek plānota apbūves attīstību, bet ir pieļaujama sezona rakstura ēku būvniecība un atpūtas vietu iekārtošana.
- Paredzēt šajās teritorijās tāda rakstura saimnieciskās darbības attīstību kā tūrisms, rekreācijas nozare, mežsaimniecība un kokapstrāde, saskaņojot to ar spēkā esošo likumdošanu.

TURPMĀKĀS IZPĒTES TERITORIJAS:

- Kopā ar vides speciālistiem apsekot kokus, lai atzītu tos par vietējās nozīmes objektiem, ņemot vērā to ainavisko izskatu, augšanas un veidošanās īpatnības un citas pazīmes, kā nākotnē potenciālos valsts nozīmes dižkokus un atzīmēt to izvietojumu teritorijas plānojumos.

2.9. IEDZĪVOTĀJI UN APDZĪVOJUMA STRUKTŪRA

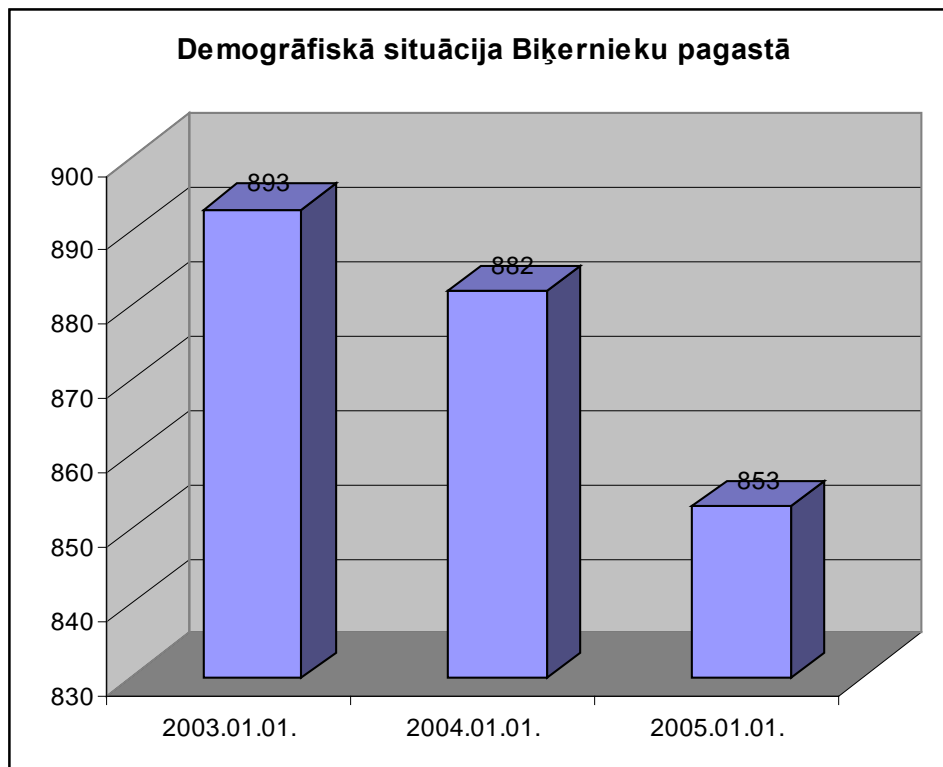
2.9.1. Demogrāfiskie aspekti

Biķernieku pagastā uz 2005.gada 01.01. ir datēti 853 iedzīvotāji. Iedzīvotāju skaits Biķernieku pagastā ar katru gadu samazinās (sk.22.tabulu un 3.attēlu)

22.tabula

Iedzīvotāju skaits Biķernieku pagastā

Gads	Iedzīvotāju skaits
2003.01.01.	893
2004.01.01.	882
2005.01.01.	853



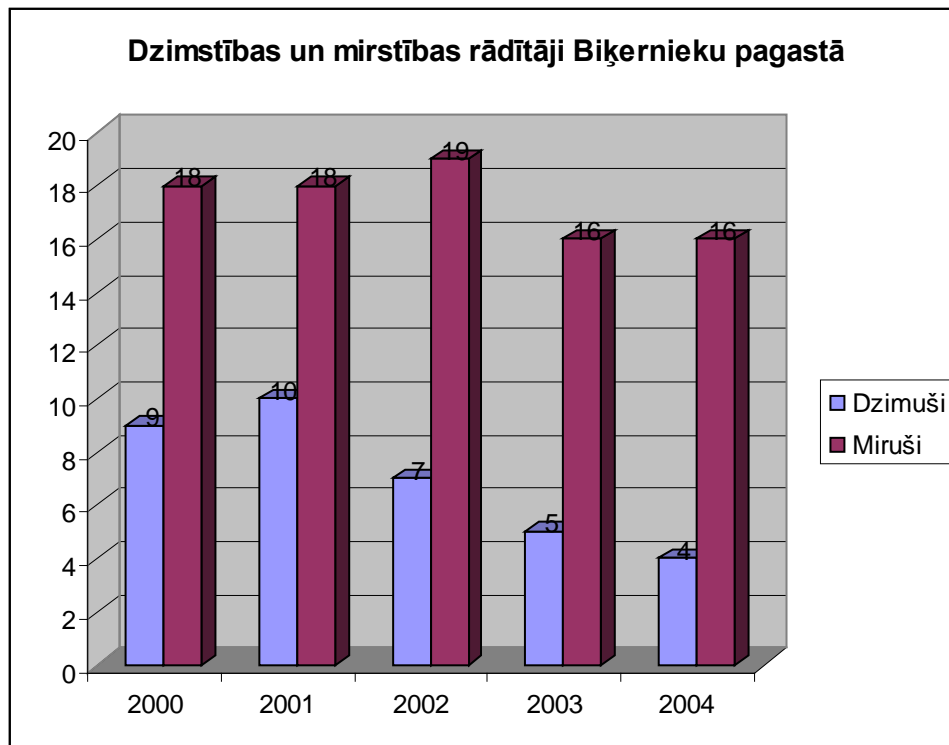
4.attēls. Demogrāfiskā situācija Biķernieku pagastā.
(Avots: www.pmlp.gov.lv)

23.tabula

Dzimstības un mirstības rādītāji Biķernieku pagastā*

Gads	Dzimuši	Miruši	Dabiskais pieaugums
2000	9	18	-9
2001	10	18	-8
2002	7	19	-12
2003	5	16	-11
2004	4	16	-12

*Avots: Biķernieku pagasta pašvaldības dzimtsarakstu atskaites

**5.attēls. Dzimstības un mirstības rādītāji Biķernieku pagastā**

Pēc Pilsonības un migrācijas lietu pārvaldes (turpmāk – PMLP) datiem uz 2005.gada sākumu iedzīvotāju sadalījums pēc vecuma struktūras Biķernieku pagastā ir šāds:

- līdz darbaspējas vecumam – 130;
- darbaspējas vecumā – 511;
- virs darbaspējas vecumā - 212 .

Apdzīvojuma blīvums Biķernieku pagastā ir 12,4 iedz./km², līdz ar iedzīvotāju skaita samazināšanos, apdzīvojuma blīvums samazinās – 1997.gadā iedzīvotāju blīvums bija 13,3 iedz./km². Šāds rādītājs raksturo to, ka pagastā paliek neapdzīvotas teritorijas, līdz ar to arī netiek plānota apdzīvoto ciemu paplašināšanās perspektīvā.

Nacionālais sastāvs Biķernieku pagastā: no uzskatītajiem 853 iedzīvotājiem – krievi 670 (78,5%); latvieši 88 (10,3%); baltkrievi 51 (6,0%), poļi 35 (4,1%), pārējās tautības – 1,1%.

Biķernieku pagastā ar lēmumu par apdzīvoto vietu ieskaitīšanu ciemu ieskaitītas 27 apdzīvotās vietas: Aklenišķi; Biķernieki; Bramanišķi; Brentelišķi; Butenišķi; Dekšņi; Gorbačovka; Guļino; Kolobuhino; Krasnoje; Krivošejeva; Kudino; Lielie Krivini; Lipinišķi; Osinovka; Meļnica; Pantelišķi; Pavlovskoje; Reiņišķi; Ščetinovka; Šelehovka; Unguri; Vaganišķi; Vervjali; Vipolzovka; Viselova; Zvindelišķi.

Lielākajiem ciemiem – Biķernieki un Lipinišķi ir noteiktas ciemu robežas.

Biķerniekos, Lipinišķos un Pavlovskoje ir daudzdzīvokļu namu apbūve (Pavlovskoje 1 divstāvu māja), tomēr dominējošā ir individuālo māju apbūve, ar iedzīvotāju skaitu lielākajā ciemā 330 cilvēki. Pārējos ciemos dominē individuālo māju apbūve.

2.9.2. Teritorijas apdzīvojuma struktūras attīstība

Teritorijas vēsturiskā attīstība

Biķernieku pagasts izveidots ap 1931.gadā, apvienojot daļu bijušo Naujenes, Izvaltas un Višķu pagastu teritorijas. 1935.gadā Biķernieku pagasta platība bija 7970 ha. Tagadējās Biķernieku pagasta robežas veidojušās padomju varas gados. 1945.gadā Biķernieku pagastā tika izveidots Biķernieku, Krivošejevas, Lipinišķu un Pavlovas ciems, bet pagasts 1949.gadā likvidēts. 1954.gadā Biķernieku ciemam pievienots Krivošejevas ciems, 1975.gadā Lipinišķu ciems. Biķernieku ciema robežas veidojās līdz 1980.gadam. Visu administratīvi teritoriālo pārmaiņu laikā daļa bijušā Biķernieku pagasta teritorijas iekļauta tagadējā Ambeļu, Maļinovas un Višķu pagastā. Biķernieku pagasts atjaunots 1990.gadā.

Apdzīvoto vietu veidošanās 1950- 1990 – os gados

Šajā periodā Biķernieku pagastā, tāpat kā visur Latvijā, apdzīvoto vietu attīstību noteica padomju varas iecere izveidot centralizētu apdzīvojuma sistēmu. Laukos tas nozīmēja iedzīvotāju pārcelšanu uz dzīvi jaunbūvējamās kolhozu un sovhozu ciematos un lauku sētu iznīcināšanu. Pagastu robežas tika pārkārtotas atbilstoši iecerēto kolhozu un sovhozu robežām. Tika izvēlētas „attīstāmās” apdzīvotās vietas (perspektīvie ciemati). Ar LPSR Augstākās Padomes Prezidija 1982. gada 30. decembra dekrētu „Par Latvijas PSR lauku ciematu reģistrāciju” apmēram 85% no tolaik Latvijā pastāvošajām valsts un kolektīvajām saimniecībām tika paredzēts attīstīt vienu apdzīvoto vietu- perspektīvo ciematu. Bija paredzēts, ka 2010. gadā perspektīvajos ciematos dzīvos vairāk nekā 96% lauku iedzīvotāju.

Nākošais faktors, kas ietekmēja Lauku apdzīvoto vietu attīstību šajā periodā, ir pagasta novietojums attiecībā pret satiksmes maģistrālēm un lieliem centriem. Pētījumi, kas veikti 1980.gados, pierādījuši, ka pilsētām vai satiksmes maģistrālēm tuvajos

apvidos ciematu fiziskais apjoms parasti ir bijis ievērojamāks un arī lauku sētas bijušas dzīvotspējīgākas nekā tālu no pilsētām un maģistrālēm. To apliecina arī Bikernieku pagasta piemērs, kur nozīmīgākās apdzīvotās vietas izvietojušās ap valsts un vietējās nozīmes ceļiem (Pagasta teritoriju šķērso 2.šķiras autoceļi: Izvalta – Naujenes stacija – Krīvāni (V637) ; Naujenes stacija – Biķernieki – Bramanišķi (V 687) un Lipinišķi – Moskovska (V 688))

Esošā un perspektīvā apdzīvojuma struktūra

Biķernieku pagasta padome 1999.gadā savā uzskaitē pagastā izdala 27 apdzīvotas vietas. Lielākās no tām ir Biķernieki, Lipinišķi, Pavlovskoje, Pantelišķi, Bramanišķi, Aklenišķi, Meļņica. Biķernieku un Lipinišķu ciemiem ir noteiktas ciemu robežas. Pārējās ir sīkas apdzīvotas vietas, kuras sastāv no zināma daudzuma sētu. Atsevišķu sētu grupēšana pēc piederības bijušajām sādžām un uzskatīšana par vienu apdzīvoto vietu ir Latgales novada īpatnība, kas saglabājusies arī padomju varas laikā.

24.tabula.

Biķernieku pagasta iedzīvotāju skaits lielākajos ciemos 2005.g.s.

Nr. p.k.	Ciema nosaukums	Iedzīvotāju skaits
1.	Biķernieki	363
2.	Lipinišķi	79
3.	Pavlovskoje	75

Pagastā ir saglabājusies padomju laikā izveidojusies apdzīvojuma struktūra – pagastam ir viens „centrs”- **Biķernieku ciems** ar tipisko daudzstāvu apbūvi , „līvānu” tipa mājiņām un arī individuālo apbūvi.

Biķernieku ciemā ir trīs ielas (Līvānu iela; Lauku iela; Saules iela). Ciematā inženiertehniskā infrastruktūra ir daļēji saglabājusies. Ciematā pastāv centralizēta ūdensapgāde un kanalizācija. Siltumapgāde centralizēti daudzstāvu mājām vairs netiek nodrošināta. Apkuri daudzstāvu mājās nodrošina lokālās katlu mājas. Apkārtnes skats ciematā tipisks- piemājas dārziņi, kūtiņas. Biķernieku ciemā atrodas pagasta padome, Biķernieku pamatskola, kultūras nams, bibliotēka, pasts, FVP, kurā ir pieejama aptieka. Ārsta prakse pagasta iedzīvotājiem pieejama 2x nedēļā. Ciematā ir viens veikals, kur iedzīvotāji iegādās pārtikas preces un ir iespēja iegādāties arī dažas saimniecības preces.

Apkārtne ciematā ir diezgan nesakopta, videi degradējošu izskatu piešķir arī bijusī ferma un bijušās kolhoza darbnīcas.

Lipinišķu ciems – pārsvarā dominē individuālā apbūve, ir 2 divstāvu mājas. Šajā ciematā inženiertehniskā infrastruktūra nav saglabājusies. Nozīmīgākais objekts ciematā ir Lipinišķu bibliotēka.

Lielāko apdzīvoto vietu iedzīvotāji pēc pakalpojumiem tiecas uz Biķernieku ciemu, tomēr jāatzīmē, ka sabiedriskais transports nenodrošina visiem pagasta iedzīvotājiem vienlīdz labas iespējas, tāpēc vienīgā iespēja nodrošināt iedzīvotājus ar pirmās

nepieciešamības un pārtikas precēm ir autoveikali, kuri kursē uz lielākajām apdzīvotajām vietām.

25.tabula

Sasniedzamība no lielākajām apdzīvotajām vietām līdz Biķernieku ciemam

Apdzīvotās vietas nosaukums	Attālums līdz Biķernieku ciemam
Lipinišķi	6 km
Pavlovskoje	6 km
Pantelišķi	12 km
Bramanišķi	9 km
Aklerišķi	8 km
Meļņica	9 km

Saskaņā ar likumu „Par Latvijas Republikas administratīvo teritoriju izveidošanu un apdzīvoto vietu statusa noteikšanu”, Latvijā ir noteiktas šādas apdzīvotās vietas:

- 1) pilsētas;
- 2) lauku apdzīvotās vietas.

Lauku apdzīvotās vietas dalās:

- 1) ciemi;
- 2) viensētas.

Saskaņā ar likumu par Latvijā pašlaik nav vienotas un vispārpieņemtas lauku apdzīvoto vietu klasifikācijas.

Katras apdzīvotās vietas nozīmi kopējā apdzīvojumā struktūrā nosaka tās lielums, novietojums, sniedzamības rādītāji, kā arī tās veiktās funkcijas un saiknes ar citām apdzīvotajām vietām.

Apdzīvojuma centrs ir apdzīvota vieta, kas sniedzot sava līmenim atbilstošus pakalpojumus un piedāvājot darba vietas piesaista plašākas apkārtnes iedzīvotājus.

Saskaņā ar Noteikumiem (kuri izdoti saskaņā ar Teritorijas plānošanas likuma 7.panta pirmās daļas par valsts teritorijas apdzīvojuma centriem, noteikti šādas nozīmes apdzīvojuma centru līmeņi:

- **vietējās nozīmes centri;** (nodrošina tuvākās apkārtnes iedzīvotājiem ikdienā nepieciešamo pakalpojumu minimumu)
- **novadu nozīmes centri;** (nodrošina vietējās pašvaldības iedzīvotājiem regulāri un epizodiski nepieciešamos pakalpojumus un ir vietējo pašvaldību administratīvie centri vai pakalpojumu saņemšanas vietas)
- **reģionālās nozīmes centri;** (nodrošina plānošanas reģiona iedzīvotājus ar specializētiem pakalpojumiem un ir plānošanas reģionu un administratīvo rajonu saimnieciskās, sociālās un kultūras attīstības centri.
- **nacionālās nozīmes centri;** (nodrošina valsts iedzīvotājus ar specializētiem pakalpojumiem, tie ir valstij nozīmīgi saimnieciskās, sociālās un kultūras attīstības centri, kuri var pildīt arī starptautiskās nozīmes uzdevumus.

- **valsts galvaspilsēta** (nodrošina visas valsts iedzīvotājiem augstas specializācijas pakalpojumus, tajā izvietots centrālās valsts pārvaldes institūcijas un tā ir valsts saimnieciskās, sociālās un kultūras centrs ar starptautisku nozīmi.

Papildus saviem specifiskajiem uzdevumiem atbilstošajās teritorijās:

- *novadu nozīmes centri* pilda vietējās nozīmes centru uzdevumus;
- reģionālās nozīmes centri pilda novadu un vietējās nozīmes centru uzdevumus;
- *nacionālās nozīmes centri* pilda reģionālās, novadu un vietējās nozīmes centru uzdevumus;
- *valsts galvaspilsēta* pilda nacionālās, reģionālās, novadu un vietējās nozīmes centru uzdevumus.

Saskaņā ar Noteikumiem par valsts teritorijas apdzīvojuma centriem, apdzīvojuma centru atbilstību kādam no apdzīvojuma līmeņiem nosaka pēc noteikumos noteiktajiem pamatkritērijiem un plānošanas reģionu teritorijas plānojumos noteiktajiem papildkritērijiem **lauku un vietējo centru noteikšanai**.

Pamatkritēriji apdzīvojuma centru noteikšanai ir:

Apdzīvotās vietas lielums – izsaka ar iedzīvotāju skaitu apdzīvotajā vietā pēc Centrālās statistikas pārvaldes jaunākajiem datiem, vietējo un lauku centru noteikšanai arī pēc jaunākajiem pašvaldības datiem;

Apkalpes teritorijas lielums – izsaka kā attālumu no apkalpes teritorijas tālākā punkta līdz apdzīvojuma centram, ko pieņemtās sasniedzamības laikā var veikt ar sabiedrisko transportu (Satiksmes ministrijas aprēķinos izmantotais vietējais ātrums starppilsētu maršutos ir 45km/h, vietējos maršrutos – 35 km/h)

Apdzīvojamā centra sasniedzamība – pieņemts laiks apdzīvojuma centra sasniegšanai ar sabiedrisko transportu no tā apkalpes teritorijas tālākā punkta. Dažiem apdzīvojuma centru līmeņiem to nosaka ievērojot šajos līmeņos nepieciešamo pakalpojumu saņemšanas biežumu.

Apdzīvojuma centrā sniegto pakalpojumu nodrošinājums - izsaka ar apdzīvojuma centrā pieejamo pakalpojumu atbilstību attiecīgā līmeņa apdzīvojuma centram nepieciešamo valsts, pašvaldību un privāto pakalpojumu kompleksam.

Papildkritēriji apdzīvojumu centru noteikšanai nav definēti, Latgales reģiona teritorijas plānojums ir izstrādes stadijā.

Biķernieku pagasta teritorijā saskaņā ar iepriekšminēto klasifikāciju ir:

- **Novadu nozīmes centrs** –Biķerneiki, (nodrošina vietējās pašvaldības iedzīvotājiem regulāri un epizodiski nepieciešamos pakalpojumus un ir vietējo pašvaldību administratīvie centri vai pakalpojumu saņemšanas vietas)
- **Lauku centri** – Lipiņiški, Pavlovskoje; Pantelišķi; Bramanišķi; Aklenišķi; Meļņica, no funkcionālā viedokļa, šeit ir pieejami daži pakalpojumi un ir kompakta apbūve.

Analizējot apdzīvojuma struktūru Biķernieku pagastā, var secināt, ka apdzīvojums pastāv divos galvenajos veidos – *koncentrētā apbūve* (Biķernieki,) un *izkliedētā individuālā dzīvojamā apbūvē*, ko pārstāv viensētas un vēsturiskie ciemi. Ciemos dzīvo ap ~52% pagasta iedzīvotāju.

Biķernieku pagastā ir aptuveni 312 *lauku sētas*. Sētu kopums ir pieskaitīts 27 apdzīvotajām vietām. Lauku sētas vienmērīgi izvietotas pa pagasta teritoriju. Sētas maz atšķiras pēc apdzīvojuma blīvuma. Apmēram trešajā daļā lauku sētu dzīvo tikai 1 cilvēks, parasti pensijas vecuma, vairāk nekā puse ir mazās 1-2 cilvēku mājsaimniecībās. Pagasta viensētas pārsvarā būvētas pagājušā gadsimta trīsdesmitajos gados un ir stipri nolietojušās. Ēkas parasti nelielas, guļbūvē celtas, bieži arī diezgan nolietotas. Elektrības nav 3 lauku sētās, bet ir projekts ar Latvenergo par šo lauku sētu elektrifikāciju.

Perspektīvā netiek plānota strauja apdzīvojuma attīstība pagastā.

2.9.3. Nodarbinātība un bezdarbs

Reģistrētais bezdarba līmenis laika periodā no 2003.gada līdz 2005.gadam Biķernieku pagastā ir pieaudzis no 14,8 % līdz 16.63 %, (avots: Latvijas Pašvaldību gadagrāmata 2003.g. un Nodarbinātības valsts aģentūras Daugavpils filiāles dati)

Lielākais darba devējs Biķernieku pagastā ir Biķernieku pagasta padome, kura nodrošina 20 darba vietu un Biķernieku pamatskola - 28. Veikalā ir nodarbināti vidēji 4 pagasta iedzīvotāji. Pārējie ekonomiski aktīvie un nodarbinātie iedzīvotāji vai nu atrod darbu kaimiņu pašvaldībās vai arī ir nodarbināti savās saimniecībās.

26.tabula

**Biķernieku pagasta ciemu raksturojums
(apdzīvojuma struktūras analīze)**

Pagasta centrs – **Biķernieku ciems**

Ciema nosaukums	Iedz. skaits	Pakalpojumi un iestādes	Apbūves struktūra	Labiekārtojums	Sasniedzamība	Sabiedriskā transporta raksturojums
1	2	3	4	5	6	7
Biķernieki	363	Skola,kult.nams, Bibliotēka, pasts, veikals, Pagasta padome, baznīca	2 – divstāvu mājas 3-trīsstāvu mājas, 10 līvānu mājas, 3 ielas, 40 ind.mājas	Ūdensapgāde, Kanalizācija	1 km	3 x dienā
Krivošejeva	26		7 ind.mājas		1 km	
Šelehovka	11				4 km	
Vagaņiški	11		5 ind.mājas		4 km	
Vervjali	6				2	3 x dienā
Buteņiški	12		5 ind. mājas		1 km	
Reiņiški	40	autoveikals	Pārējās viensētas		4 km	3 x dienā
Dekšņi	13		Pārējās viensētas		7 km	
L.Krivini	38	autoveikals	13 ind. mājas		5 km	
Krasnoje	29	autoveikals			7 km	

Lipiņiški	79	Bibliotēka, pasts – pārvietojamā, baznīca	2 – divstāvu mājas 17 ind. mājas		6 km	
Meļņica	29	autoveikals	14 ind. mājas		8 km	
Guļino	12				7 km	
Gorbačovka	3				6 km	
Kolobuhino	4				4 km	
Osinovka	17				6 km	
Unguri	7				10 km	
Zvindeļiški	34	autoveikals			10 km	
Pavlovskoje	75	Pasts – pārvietojamā	1 trīsstāvu māja 17 ind. mājas		9 km	
Bramaņiški	21	autoveikals	9 ind. mājas		11 km	
Akleņiški	25		6 ind. mājas		12 km	
Kudino	12	autoveikals			12 km	
Panteļiški	37	Pasts – pārvietojamā, baznīca	19 ind. mājas		13 km	
Brenteļiški	7				13 km	
Vipolzovka	2				4 km	
Viselova	5	autoveikals			3 km	

2.10.SOCIĀLĀS, VESELĪBAS UN IZGLĪTĪBAS IESTĀDES

2.10.1.Sociālās palīdzības pakalpojumi

Biķernieku pagastā **nav** sociālās palīdzības iestāžu, bet pašvaldībā strādā viens sociālais darbinieks. Visi lēmumi, kuri ir saistīti ar sociālo palīdzību, rehabilitāciju, aprūpi tiek izskatīti sociālo jautājumu komitejā un pieņemti pagasta padomes sēdēs.

Pagastā nav sociālās aprūpes centra, tāpēc pagasta padome izmanto šos pakalpojumus no citām pašvaldībām vai valsts iestādēm.

2004.gadā Višķu sociālās aprūpes centrā ir ievietots 1 vientuļie pensionārs, kurš nespēj ar saviem spēkiem sevi aprūpēt. Bērnu bāreņu un bez vecāku gādības palikušo bērnu aprūpes un audzināšanas institūcijās no pagasta ievietoti 3 bērni.

2.10.2.Izglītības iestādes.

Biķernieku pagasts nodrošina vienu no Izglītības likuma galvenajām prasībām – nodrošināt pamatizglītību pēc iespējas tuvāk dzīvesvietai. Pagastā darbojas Biķernieku pamatskola, kura ģeogrāfiski atrodas Biķernieku ciemā. Pagastā nav pirmsskolas izglītības iestādes, tomēr pie Biķernieku pamatskolas ir organizēta 5-6 gadīgo bērnu apmācība. Kopā ir 2 grupas, kuras apmeklē 17 bērni. Citu izglītības iestāžu pašvaldībā nav.

Biķernieku pamatskolā mācās 78 skolēni. Klases ir nokomplektētas no 1.līdz 9.klasei. Vidējais bērnu skaits klasē ir 8 skolēni. Skolā strādā 19 pedagoģiskie darbinieki, kopā skolā strādā 28 darbinieki.

Saistība ar kaimiņu pašvaldībām:

Biķernieku pamatskolā mācās bērni no Naujenes pagasta, Ambeļu pagasta un Daugavpils pilsētas.

Biķernieku pagasta bērni lielākoties apmeklē šādu pašvaldību izglītības iestādes:

Višķu pagasta, Maļinovas pagasta, Daugavpils pilsētas, Naujenes pagasta un Krāslavas rajona Izvaltas pagasta izglītības iestādes.

Biķernieku pagasta bērnu mācības citu pašvaldību skolās tiek apmaksātas pēc īpaši izstrādātas pašvaldību savstarpējo norēķinu kārtības.

2.10.3.Veselības aizsardzība

Biķernieku pagastā darbojas **feldšeru– vecmāšu punkts, ģimenes ārsta prakse** iedzīvotājiem pieejama 2 reizes nedēļā. Feldšeru - vecmāšu punktā iedzīvotājiem ir pieejama **aptieka**.

Pagasta iedzīvotāji pārējos medicīnas pakalpojumus saņem Daugavpilī (30 km).

2.11. KULTŪRA UN SPORTS

2.11.1.Kultūra

Biķernieku pagasta Biķernieku ciematā atrodas un darbojas **kultūras nams** ar skatītāju zāli (200 sēdvietas). Kultūras nama ēkā šobrīd tiek veikts kosmētiskais remonts, bet nepieciešams fasādes remonts. Pagasta padome realizējot partnerības projektu piesaistīja līdzekļus KN sanitārā mezgla remontam. Kultūras namā strādā 4 darbinieki.

Kultūras nams ir iecienīta vieta pagasta jauniešiem. Kultūras nama darbinieki cenšas organizēt dažādus pasākumus, lai motivētu jauniešus lietderīgi pavadīt brīvo laiku. Gada garumā kultūras namā tiek rīkotas diskotēkas.

Pagastā ir sava 2 **bibliotēkas**, viena Biķernieku ciemā, otra Lipinišķu ciemā. Biķernieku pagasta padome ik gadus no budžeta bibliotēku uzturēšanai atvēl 8500 Ls.

Pagastā ir sava 2 bibliotēkas, viena Biķernieku ciemā, otra Lipinišķu ciemā. Biķernieku pagasta padome ik gadus no budžeta bibliotēku uzturēšanai atvēl 8500 Ls.

2.11.2.Sports

Sporta laukums atrodas pie Biķernieku pamatskolas Biķernieku ciemata centrā. Vasarā pagasta sporta laukumā jaunieši un bērni var pavadīt savu brīvo laiku. Lai pagasta bērni varētu savā brīvajā laikā nodarboties ar sporta aktivitātēm, pagasta padomei ir jāiegādājas sporta inventāru.

Izstrādājot pagasta teritorijas plānojumu tiek ņemti vērā šādi aspekti :

- Saglabāt esošo pamatskolu, skolu optimizācijas gadījumā saglabāt sākumskolas klases, nodrošinot izglītības pieejamību iespējami tuvu bērnu dzīves vietai;
- uzlabot un pilnveidot izglītības un kultūras materiāli tehnisko nodrošinājumu;
- racionāli izmantot pagasta infrastruktūras objektus iedzīvotāju dzīves līmeņa kvalitātes uzlabošanai un pozitīva pašvaldības tēla veidošanai;
- bibliotēkas pilnveidot par mūsdienīgiem visa veida informācijas saņemšanas punktiem, izmantojot jaunākās informāciju tehnoloģijas;
- nodrošināt veselības aprūpes pakalpojumu pieejamību pašvaldības teritorijā.
- pilnveidot sociālo pakalpojumu jomu pašvaldībā, rūpēties par sociāli mazaizsargāto iedzīvotāju grupām.

2.12. TŪRISMA INFRASTRUKTŪRA UN REKREĀCIJAS TERITORIJAS

LR Likumā par tūrismu definēti galvenie Tūrisma nozares uzdevumi:

- 1) nodrošināt tūrismam brīvas un vienlīdzīgas iespējas, celt tā ekonomisko efektivitāti un radīt jaunas darba vietas;
- 2) veicināt Latvijas integrāciju starptautiskajā tūrisma apritē;
- 3) veicināt vietējā tūrisma attīstību un tūrisma pakalpojumu eksportu;
- 4) veicināt kultūrvēsturiskā un dabas mantojuma saglabāšanu un racionālu izmantošanu, kā arī nodrošināt kultūras un dabas tūrisma attīstību;
- 5) veicināt kūrortu resursu saglabāšanu un racionālu izmantošanu, kā arī nodrošināt rekreatīvā tūrisma attīstību;
- 6) paaugstināt tūrisma uzņēmumu (uzņēmējiesabiedrību) konkurētspēju;
- 7) veicināt atvieglojumu piešķiršanu pensionāru, invalīdu, jauniešu un bērnu tūrismam;
- 8) nodrošināt vispusīgu un precīzu informāciju par tūrisma resursiem un tūrisma pakalpojumiem;
- 9) veicināt tūrisma uzņēmumu (uzņēmējiesabiedrību) sniegto pakalpojumu kvalitātes un tūrisma nozarē strādājošo kvalifikācijas paaugstināšanu;
- 10) nodrošināt tūrisma harmonisku attīstību saskaņā ar dabas aizsardzību tā, lai tūrisms nenonāktu pretrunā ar dabas aizsardzību.

Likumā par tūrismu definēta pašvaldību kompetence tūrisma jomā:

- 1) izstrādā attīstības plānus un teritorijas plānojumus, nosakot tajos tūrisma attīstības perspektīvas;
- 2) saskaņā ar attīstības plānu un teritorijas plānojumu nodrošina resursus un pasākumus tūrisma attīstībai, kā arī savas teritorijas tūrisma iespēju popularizēšanu;
- 3) nodrošina tūrisma objektu saglabāšanu un iespējas tos izmantot tūrisma vajadzībām;
- 4) piedalās teritoriālo tūrisma informācijas centru izveidošanā un finansēšanā;
- 5) veicina kultūrizglītojošo darbu tūrisma jomā un veselīga dzīvesveida popularizēšanu.

Tūrisma nozarē galvenie Nacionālās vides politikas mērķi ir:

- nodrošināt ilgtspējīgu tūrisma attīstību, kas radītu nozarei papildus izaugsmes iespējas un ļautu izmantot Latvijas tūrisma svarīgākos resursus;
- turpināt vides pārvaldības sistēmu ieviešanu tūrisma nozarē;
- veicināt vienotas tūrisma informācijas sistēmas izveidošanu;
- veicināt dabas, lauku, dziednieciskā, ekotūrisma, velotūrisma un ar to saistītas infrastruktūras attīstību;
- veicināt optimālu resursu izmantošanu, samazinot slodzi uz vidi.

Biķernieku pagastā tūrisma pakalpojumu nozare **nav** attīstīta. Pagastā **nav** tūrisma un rekreācijas infrastruktūra objektu. Tomēr pagasta teritorijā ir objekti, kuri var piesaistīt tūristu interesi Piemēram:

- Krivošejevas vecticībnieku lūgšanas nams;
 - Lipinišķu pareizticīgo baznīca;
- Pantelišķu vecticībnieku lūgšanas nams.

Ņemot vērā Biķernieku pagasta reljefa īpatnības, būtu lietderīgi intensīvāk attīstīt pagasta teritorijā aktīvas atpūtas veidu piedāvājumu - dabas vērošana, pārgājieni pa pauguriem, orientācijas, peintbola spēļu/sacensību organizēšana utml.

Daugavpils novada tūrisma informācijas centrs piedāvā tūristiem šādu [sagrālo maršrutu](#), kas iekļauj sevī arī Biķernieku pagasta teritoriju:

Daugavpils – Naujene – Biķernieki – Višķi – Ambeļi - Sprukti

Maršruta organizators: Daugavpils novada tūrisma informācijas centrs

Daugavpils Sv. Pētera-Pāvela baznīca – 1.vecticībnieku lūgšanu nams - Baznīckalns: Jaunavas Marijas Bezvainīgās ieņemšanas katoļu baznīca – Evaņģēliski luteriskā baznīca –Borisa-Gļeba pareizticīgo katedrāle - Aleksandra Ņevska katedrāle - Juzefofas (Jezupovas) katoļu baznīca – Krivošejevas vecticībnieku lūgšanu nams - Višķu Romas katoļu baznīca (20. gs.s.) – Maskavas pareizticīgo baznīca (19. gs.b.) – Daniševskas vecticībnieku lūgšanu nams – Koroļevščinas vecticībnieku lūgšanu nams – Pētera un Pāvula Daņisevskas pareizticīgo baznīca – Ambeļu Romas katoļu draudzes (Sv. Jura baznīca) baznīca, 18. gs.b. altāris, 18. gs. gleznas – Augstkalnes Romas katoļu draudzes baznīca (Sv. Ģimenes baznīca – Spruktu Romas katoļu draudzes baznīca.

Biķernieku pagasta teritorijā **nav peldvietu**, kuras atbilstu 1998.gada 11.augusta Ministru kabineta noteikumu Nr. 300 „Peldvietu iekārtošanas un higiēnas noteikumi” prasībām. Pagasta iedzīvotāji rekreācijai un peldēšanai ir iecienījuši vietu pie Meļņas ezera.

27.tabula

Potenciālās peldvietas Biķernieku pagasta teritorijā

Administratīvā teritorija	Ūdenstilpju/ūdensteču nosaukums		Peldvietu skaits
	Publiskie ūdeņi	Citi	
Biķernieku pagasts	-	Meļņas ezers	1

2.13. CITI PAKALPOJUMI

Biķernieku pagastā nedarbojas **neviens** sadzīves pakalpojumu uzņēmums. Vajadzīgos sadzīves pakalpojumus iedzīvotāji var pilnā apmērā saņemt Daugavpilī.

Pagasta teritorijā darbojas 1 **posta nodaļa** - Biķernieku ciemā un pārvietojamais pasts Putānu ciemā.

Iedzīvotājus ar pārtikas un rūpniecības precēm nodrošina **veikals** Biķernieku ciemā. Uz attālākajām pagasta vietām Biķernieku pagasta padome ir izsniegusi tirdzniecības atļaujas **autoveikaliem**, kuri piegādā iedzīvotājiem pārtikas un pirmās nepieciešamības preces.

Bankas pakalpojumi pagasta iedzīvotājiem ir pieejami tikai Daugavpilī. Apavu remonts, šūšanas ateljē, frizieris u.c. - pieejams Daugavpilī.

2.14. KULTŪRVĒSTURISKĀ MANTOJUMA TERITORIJAS

Kādu izteiktu kultūrmantojuma objektu un teritoriju Biķernieku pagasta teritorijā palika maz.

Visbagātāk ir pārstāvēta krievu vecticībnieku kultūra, kas vieno šo pagastu ar blakusesošiem Naujenes un Maļinovas pagastiem un ļauj domāt par kopējo šo vērtību izmantošanu tūrisma attīstībai, kā arī pētniecības un aizsardzības aktivitāšu organizēšanai.

Kultūras piemineklis pagasta teritorijā pašlaik ir tikai viens (sk.28.tabulu).

28.tabula

Biķernieku pagasta nekustamo valsts aizsargājamo kultūras pieminekļu saraksts
(pec laikrakstā "Latvijas vēstnesis" Nr.369/372 (1430/1433) 1998.g.15.decembrī publicētā saraksta)

Valsts aizsardzības Nr.	Pieminekļu vērtības grupa	Pieminekļu veids	Pieminekļu nosaukums	Pieminekļu atrašanās vieta
661	Vietējās nozīmes	Arheoloģija	Brentelišķu viduslaiku kapsēta	Brentelišķos

Mēģinot saglabāt krievu kultūras mantojuma objektus šī pagasta teritorijā, 2000.gadā valsts aizsargājamo kultūras pieminekļu sarakstā tika iekļauti 3 Biķernieku pagasta arhitektūras objekti (sk.29.tabulu). Tomēr pašreizējs šo objektu stāvoklis nav no labākiem – ēkām ir ļoti vajadzīgs remonts, vecticībnieku lūgšanas namu interjers vairākas reizes apzagts.

29.tabula

Biķernieku pagasta arhitektūras objekti, kas tika iekļauti valsts aizsargājamo kultūras pieminekļu saraksta projektā
(pēc Valsts kultūras pieminekļu aizsardzības inspekcijas datiem)

Pieminekļu vērtības grupa	Pieminekļu veids	Pieminekļu nosaukums	Pieminekļu atrašanās vieta	Pieminekļu (notikumu) datējums
Vietējās nozīmes	Arhitektūra	Krivošejevas vecticībnieku kopienas lūgšanas nams	Biķerniekos	19.gs.b.
Vietējās nozīmes	Arhitektūra	Lipinišķu pareizticīgo baznīca	Lipinišķos	1906.
Vietējās nozīmes	Arhitektūra	Pantelišķu vecticībnieku kopienas lūgšanas nams	Pantelišķos	19.gs.b.

Pantelišķu vecticībnieku ciemata komplekss.

Pantelišķu vecticībnieku ciemata komplekss iekļauj baznīcu, laukumu, dzīvojamām un saimniecības ēkām. Šī ciemata iedzīvotāji glabā tālās vecticībnieku tradīcijas vēl šodien. Izcilākais vecticībnieku kultūras objekts ir Pantelišķu lūgšanas nams (uzcelts 1908.gadā), kurš ir aizsargājams kultūrvēsturisks objekts. 2000.gada maijā Latvijas VKPA zinātnieku eksperti veica ekspedīciju Pantelišķu vecticībnieku ciemata kompleksā un atzinīgi novērtēja saglabātos kultūrvēsturiskos mantojumus un tradīcijas.

Kultūrvēsturiskiem objektiem, kuru saglabāšanu būtu jānodrošina vietējai pašvaldībai, pēc Valsts kultūras pieminekļu aizsardzības inspekcijas rekomendācijas, tika noteikta **Biķernieku skolas** ēka - kā Krievu laiku (18.gs.-1920.) arhitektūras paraugs.

TURPMĀKĀS IZPĒTES TERITORIJAS

- Kultūrpieminekļu un īpaši vērtīgo kultūrvēsturiskā mantojuma objektu robežu un aizsardzības režīma precizēšana

2.15. TRANSPORTA INFRASTRUKTŪRA

2.15.1. Autoceļu tīkls

Pagasta teritoriju šķērso 2.šķiras autoceļi: Izvalta – Naujenes stacija – Krīvāni (V637)-8.75 km ; Naujenes stacija – Biķernieki – Bramanišķi (V 687)-10.72 km un Lipinišķi – Moskovska (V 688) –9.76 km.. Pārējo ceļu tīklu veido pašvaldības ceļi, to kopējais garums sastāda 68,1 km.

Pēc veiktās pašvaldību ceļu inventarizācijas, konstatēts, ka daudziem pašvaldības ceļiem nepieciešams veikt rekonstrukciju vai kapitālo remontu. Apmierinošā vai labā stāvoklī ir aptuveni 10 % no kopējā pašvaldības ceļu garuma. Pašvaldības ceļu garums sastāda 68,1 km, tie visi ir grants seguma ceļi, ielu garums sastāda 0,44 km.

30.tabula

Biķernieku pagasta ceļi

Ceļa nosaukums	Ceļa garums ,km	Seguma tips
1.grupa	45,6	
2.grupa	17,0	
3.grupa	1,5	
Biķernieku ciema ielas:		
Lauku	110 m	grants
Līvānu	115 m	Melnais segums
Saules	215 m	grants

2004.gadā pa SAPARD līdzekļiem tika rekonstruēts Biķernieku pagasta autoceļš “L.Kriviņi- Vagaņišķi-Biķernieki” km 0.00-1.600, “Brenteļišķi – Bramanišķi” km 0.00-1.316, “Biķernieki- Jančišķi “ km 0.00 - 1.284.

Pašvaldībai nākotnē nepieciešams rekonstruēt ceļu “Lipiņišķi-Zvindeļišķi-Pavlovski “.

2.15.2. Dzelzceļa infrastruktūra

Pagasta teritorija robežojas ar starptautiskas (nacionālās) nozīmes *dzelzceļa līniju* Rīga - Daugavpils - Indra, atrodas *dzelzceļa stacija* Putāni. Dzelzceļš nākotnē neplāno nekādus modernizācijas pasākumus šajā dzelzceļa posmā.

2.15.3. Satiksmes intensitāte

Ņemot vērā Biķernieku pagasta ģeogrāfiski izdevīgo atrašanās vietu, satiksmes intensitāte ir zema. Galvenā slodze ir valsts 2.šķiras autoceļam Naujenes stacija – Biķernieki – Bramanišķi (V 687) ,pa kuru kursē sabiedriskais transports un notiek satiksme uz Daugavpili un Naujenes pagastu.

Satiksmes intensitāti uz pašvaldības ceļiem veido sabiedriskais transports, uzņēmēju darbība, iedzīvotāju savstarpējā komunikācija ar personīgiem transporta līdzekļiem.

2.15.4. Sabiedriskais transports

Iedzīvotāju pārvietošanos pagasta un rajona robežās pamatā nodrošina Daugavpils autobusu parks. Pagasta teritoriju šķērso autobusa maršruts Daugavpils – Bramanišķi, kas kursē trīs reizes dienā, maršruts Daugavpils-Lipinišķi, kursē trīs reizes dienā.

Iedzīvotājiem nokļūšana jebkurā pagasta vietā, ierobežotā laika periodā, ir problemātiska.

2.16. INŽENIERKOMUNIKĀCIJU TĪKLU INFRASTRUKTŪRA

2.16.1. Elektroapgāde

Biķernieku pagastā ne visas mājas ir apgādātas ar elektrības pievadiem.

Elektrības nav 3 lauku sētās, bet jau ir izstrādāts projekts ar valsts akciju sabiedrības “Latvenergo” par šo lauku sētu elektrifikāciju.

Elektroenerģiju patērētājiem pagasta teritorijā piegādā akciju sabiedrības “Latvenergo” uzņēmums Austrumu elektriskie tīkli.

Elektropārvaldu līniju stāvoklis un energopiegādes kvalitāte ir apmierinoša. Pagasta teritorijā izvietoti 15 transformatori, to jauda pārsvarā 25-250 kVA. Jaudīgākais – 250 kW. Pagasta teritorijā nevajadzētu rasties problēmu ar kāda “jaudīga” ražošanas uzņēmuma elektroapgādi.

31.tabula

Transformatoru izvietojums pagastā un to jauda
(pēc a/s “Latvenergo” datiem uz 12.11.2005.)

Transformatora Nr.	Atrašanās vieta	Jauda,kVA
6401	Biķernieki	160
6481	Biķernieki	250
6011	Biķernieki	63
6013	Lipiņišķi	63
6148	Krivini	63
6012	Krivini	40
6399	Krasnoe	40
6230	Renišķi	100
6275	Zvidelišķi	100
6395	Pavlovskoe	40
6253	Pantelišķi	63
6315	Pavlovskoe	40
6179	Biķernieki	40
6457	Pantelišķi	250
6458	Biķernieki	25

Jaunu patērētāju pieslēgšana tiek veikta saskaņā ar SPRK lēmumu Nr. 302 no 14.12.2005 ; „Sistēmas pieslēguma noteikumi elektroenerģijas sistēmas dalībniekiem”

2.16.2. Gāzes apgāde

Biķernieku pagastā nav centralizētas gāzes apgādes. Pagasta iedzīvotāji savām vajadzībām izmanto balonu gāzi, ko piegādā SIA “Latvijas propāna gāze”.

2.16.3. Sakari

Telefonsakaru pakalpojumus Biķernieku pagastā sniedz "Lattelekom". Uz doto brīdi pagastā darbojas tikai analogā tipa tīkls. Iedzīvotāju pieprasījums pēc kvalitātvieniem telefonsakariem netiek apmierināts pilnīgi. Kopā pagastā ir 24 telefona abonenti, no kuriem 5 ir juridiskie abonenti un 19 fiziskie abonenti. Daudzi telefona īpašnieki lūdz atslēgt savus telefonus, jo sakaru pakalpojumi ar katru gadu kļūst arvien dārgāki. Mobilo sakaru tīkla pārklājums ir apmierinošs. 80 % no pagasta teritorijas nokļāj mobilā telefona sakari (SIA “LMT”, SIA “TELE 2”). Pagasta teritorijā ir uzstādīts viens LMT mobilo sakaru tornis, TELE2 mobilo sakaru tornis atrodas blakus - Izvaltas pagasta teritorijā (Krāslavas rajons).

Pagastā **pasta pakalpojumus** nodrošina Latvijas pasts, pagasta teritorijā atrodas 2 pasta nodaļas (sk.32.tabulu)

32.tabula

Pasta nodaļas Biķernieku pagastā

	Atrašanas vieta	Adrese
LV-5440	Biķernieki	Pasta māja, Biķernieku pag.
LV-5467	Putāni-pārvietojamā	Stacijas iela 42, Daugavpils

Pašvaldības teritorijā **Interneta pakalpojumus**, e-pastu var izmantot skolā un pagasta padomes ēkā – pastāvīgais pieslēgums, kuru nodrošina SIA “Lattelekom”, izmantojot Frame Relay tehnoloģijas.

2.16.4. Ūdensapgāde

Pagastā darbojas centrālā ūdensapgādes sistēma. **Centrālo ūdensapgādi** izmanto daudzdzīvokļu mājas ar 300 iedzīvotājiem, individuālās mājas ar kanalizāciju (40 iedzīvotāji), saimniecības ēkas ar 40 kūtim, skola (150 cilvēku), sabiedriskās ēkas (administratīvā ēka, klubs) un katlu māja ražošanas vajadzībām – aptuveni 56% no pagasta iedzīvotāju kopskaita.. Siltā ūdens piegāde zemās iedzīvotāju maksātspējas dēļ tika pārtraukta.

Biķernieku pagasta centralizētais ūdensvads tika nodots ekspluatācijā 1981.gadā. Ūdensvada kopējā tīkla garums – 5,01 km.

Pagastā ir ūdenstornis, kurš tiek izmantots kā ūdens rezervju uzkrāšanas elements pagasta ūdensapgādes sistēmā. Ūdenstorņa ekspluatācijā nodošanas gads – 1982.gads. Fiziskais nolietojums – 40%.

Centralizētai ūdensapgādei tiek ņemts ūdens no *četrām* artēziskām akām.

Artēziskā aka Nr.1 kalpo kā galvenais pagasta ūdens ieguves avots – ūdens ieguves režīms ir vienmērīgs, strādā visu mēnesi automātiski. Artēziskās akas Nr.2, 3, 4 izmanto kā rezervi avārijas gadījumā, kad jāmaina sūkņi. Urbuma Nr.2 nav ierīkots sūknis, metāla konstrukcijas nav nokrāsotas ir nepieciešams urbuma kapitālais remonts; urbums Nr.3 ir pagaidām tamponēts; urbums Nr.4 netika ekspluatēts.

Potenciālās pazemes ūdeņu piesārņojuma vietas ir bijušo fermu dziļurbumi, kuru izmantošana mūsdienās nav aktuāla - no VĢD datu bāzē fiksētajiem urbumiem, šobrīd netiek izmantoti neviens; neizmantotie urbumi nav atbilstoši iekonservēti vai tamponēti.

Neizmantoto dziļurbumu apsaimniekošanas statusa precizēšana un nodrošināšana pret piesārņošanu (iekonservēšana vai tamponēšana) ir viena no prioritārajām darbībām Biķernieku pagastā, lai konkretizētu potenciālos piesārņojuma avotus.

Dzeramā ūdens kvalitātē kopumā atbilst saimnieciski- dzeramajiem mērķiem, tomēr ūdensvada ūdenī ir stipri palielināts dzelzs saturs, jo atdzelžošanas stacijas un dezinfekcijas ierīču pagasta ūdensapgādes sistēmai nav. Ir izstrādāts projekts “*Biķernieku ciema atdzelžošanas stacijas būvniecība*”, iesniegts ERAF nacionālā programmā, taču finansu līdzekļu trūkuma dēļ šis projekts ir atlikts uz 2007.gadu Individuālajā apbūvē dzīvojošie iedzīvotāji galvenokārt lieto gruntsūdeni no grodu akām vai urbumiem.

Lielākas pagasta **problēmas** ūdensapgādes jomā ir: augsts dzelzs saturs dzeramā ūdenī; zema iedzīvotāju maksātspēja, lai varētu investēt līdzekļus ūdens apgādē; nolietotas ūdensapgādes sistēmas; neizmantojamās artēziskās akas; līdzekļu trūkums ūdenssaimniecības uzturēšanai un modernizācijai.

33. tabula

Nemtā ūdens daudzums Biķernieku pagasta lielākos ūdensapgādes objektos,
tūkst.m³/gadā

(pēc 2004.gada Valsts statistiskā pārskata "Nr.2-Ūdens" UPDK 0632011)

Kopā ņemtais no dabīgajiem ūdens avotiem	tai skaitā					
	ņemts svaigais ūdens					Lietus ūdeņi
	Kopā	Vietu skaits	t.sk. izmērīts	Virszemes	Pazemes	
21.910	21.910	1	21.910		21.910	

34.tabula

Ūdens izmantošana Biķernieku pagasta lielākos ūdensapgādes objektos,
tūkst.m³/gadā
(pēc 2004.gada Valsts statistiskā pārskata "Nr.2-Ūdens" UPDK 0632011)

Kopā	tai skaitā		Ūdeņu zudumi
	ražošanas vajadzībām	komun., sadzīves vajadzībām	
21,91		21,91	

Perspektīvā jāplāno pasākumi neizmantot urbumu iekonservēšanai un tamponēšanai.

Nemot vērā augsto dzelzs saturu dzeramajā ūdenī, jārisina jautājums par atdzelžošanas stacijas būvniecību pagasta teritorijā,

2.16.5.Kanalizācija

Biķernieku pagastā *centralizēta kanalizācijas sistēma* darbojas tikai pagasta centrā. Tās tīklu kopgarums – 5,782 km.

Pagasta kanalizācijas sistēma tika izbūvēta 1982.gadā. tā ir dalītā tipa sistēma ar BIO-100 notekūdeņu attīrīšanas iekārtu tipu. Attīrīto notekūdeņu izlaides vieta – Līksnas upe.

Izplūstošā attīrītā notekūdeņu kvalitāte visumā atbilst valsts standartiem.

Ciema attīrīšanas ietaise sastāv no bioloģiskās attīrīšanas iekārtas, 2 bioloģiskajām dīķiem un 4 kontaktbaseiniem. Pagasta centrālsistēmas notekūdeņus veido: komunālie notekūdeņi no dzīvojamām mājām, skolas, saimnieciskām ēkām, kluba, administratīvās ēkas, kā arī no katlu pārpušanas katlu mājā

Dūņas pēc dabiskās izžūšanas un kompostēšanas 1,0 t/gadā tiek izmantotas lauku mēslošanai.

35.tabula

Novadāmo notekūdeņu daudzums Biķernieku ciematā

Notekūdeņu novadīšanas vietas nosaukums	Teritorijas kods	Kopējais notekūdeņu daudzums (m ³ diennaktī, m ³ gadā)	Komunālie notekūdeņi (m ³ diennaktī, m ³ gadā)	Ražošanas notekūdeņi (m ³ diennaktī, m ³ gadā)
Līksnas upe	7664	72,4 26426	71,87 26232,55	0,53 193,45

Kanalizācijas iekārtu stāvoklis visumā pilda savas funkcijas. Tomēr, kā to var redzēt no tabulām, tai ir nepieciešama renovācija, jo visu iekārtu fiziskais novecojums ir 40%.

Pagasta centrā ir lietus ūdens kanalizācija. Tās novadīšanas vieta ir Līksnas upe. Konstatēts lietus notekūdeņu daudzums – 3,5 l/sek.

36.tabula

Ūdens novadīšana Biķernieku pagasta virszemes ūdens objektos,
tūkst.m³/gadā
(pēc 2004.gada Valsts statistiskā pārskata "Nr.2-Ūdens" UPDK 0632011)

Novadīšanas vietu skaits (izplūdes)	Kopā novadītie notekūdeņi	tai skaitā		
		Ar att. norm. tīri	Ar att. norm. netīri	Bez att. norm. tīri
1	17,4	17,4		

37.tabula

Biķernieku pagasta bioloģisko attīrīšanas iekārtu raksturojums,
tūkst.m³/gadā
(pēc 2004.gada Valsts statistiskā pārskata "Nr.2-Ūdens" UPDK 0632011)

Skaits	Jauda (tūkst.m ³ /dnn)	Notekūdeņu daudzums	Attīrīšanas pakāpe	
			Pirmējā attīrīšana	Otrējā attīrīšana
1	0.100	17.400		17.400

2.16.6. Siltumapgāde

Biķernieku pagastā ir divas nelielas *piebūvētas katlumājas* - Pagasta padomes un Skolas. Abās katlumājās pamatkurināmais – malka. Šīm katlumājām pieslēgti patērētāji ar kopējo maksimālo siltumslodzi 0,2 MW, bet kopējā maksimālā siltumslodze, ko varētu pieslēgt centralizētās siltumapgādes katlumājām ir aptuveni 0,7 MW. Ieskaitot ēkas, kas izmanto malkas krāsnis kopējā maksimālā siltumslodze pagasta teritorijā ir aptuveni 4,7 MW.

38.tabula

Siltumavoti Biķernieku pagastā

	Uzstādītā jauda	Pieslēgtā slodze
	MW	MW
Pagasta padome	0,3	0,1
Skola	0,3	0,1
KOPĀ	0,6	0,2

Biķernieku pagasta katlu mājās kopā uzstādīti četri čuguna sekciju katli

39.tabula

Biķernieku pagasta padomē un skolā uzstādītie katli

Katla tips	Lietderības koeficients		Katla jauda		Uzstādīšanas gads
	projekt.	faktisk.	projekt.	faktisk.	
	%	%	MW	MW	
Pagasta padomes k/m:					
Universal 5M	67%	50%	0,2	0,1	1995
Minsk 1	68%	50%	0,1	0,1	1995
Skolas katlumāja:					
Universal 5M	67%	50%	0,2	0,1	1987
Minsk 1	68%	50%	0,1	0,1	1978

Čuguna sekciju katli ir projektēti labas kvalitātes oglēm. Šāda tipa jauniem katliem lietderības koeficients nepārsniedz 65%. Pielāgojot šos katlus koksnes sadedzināšanai, būtiski samazinās to jauda un lietderības koeficients. Izmantojot koksni ar mitrumu 40%, katlu lietderības koeficients nepārsniedz 50%, bet jauda krītas aptuveni par 20%.

Visās katlu mājās uzstādītie katli kurinot ar malku darbojas ar zemu lietderības koeficientu, kas nepārsniedz 60%. Nevienā katlu mājā nav ūdens ķīmisko attīrīšanas iekārtu.

Centralizētā siltumapgādes sistēma pagastā faktiski ir likvidēta un nevienai no katlumājām **nav siltumtīklu**.

Pārsvārā tiek izmantota koksne (sk.tabulu), tomēr tiek lietoti arī citi siltumenerģijas avoti – dabīgā gāze, ogles, šķidrās kurināmais.

40.tabula

Biķernieku pagasta organizācijas, kuras nodarbojas ar siltuma enerģijas ražošanu*

(pēc 2004.gada Valsts statistiskā pārskata "Nr.2 – Gaiss" UPDK 0632028)

Organizācijas nosaukums	Kurināmā veids	Mērvienība	Gadā patērējais kurināmā daudzums
Biķernieku pagasta padome	Koksne	Tonnas	112

Pēc Valsts statistiskā pārskata "Nr.2 – Gaiss" UPDK 0632028, koksnes patēriņš siltumenerģijas ražošanai Biķernieku pagasta organizācijās 2004.gadā bija 112 tonnas.

2.16.7. Atkritumu saimniecība

Pēc 2004.gada Valsts statistikas pārskata par sadzīves atkritumiem 3-SA Biķernieku pagasta teritorijā savākto sadzīves atkritumu daudzums 2004.gadā bija 3,5 tūkst.t..

41.tabula

Biķernieku pagasta teritorijā savākto sadzīves atkritumu sadalījums pa veidiem
(pēc 2004.gada Valsts statistikas pārskata par sadzīves atkritumiem 3-SA)

Atkritumu nosaukums	Atkritumu kods	Atkritumu daudzums, tūkst.t
Nešķiroti sadzīves atkritumi	200301	2,5
Zāģskaidas, koksnes atgriezumi, sabojāta koksne un koksnes daļiņas, kuras neatbilst 030104 klasei	30105	0,2
Bioloģiski noārdāmi atkritumi	200201	0,8

Atkritumu apsaimniekošanai pagasta pašvaldība izmantoja *sadzīves atkritumu izgāztuvi* "Šelehovka", kura atrodas pagasta teritorijā – mālainā vietā, 500 m attālumā līdz tuvākai apdzīvotai vietai, ziemeļaustrumu virzienā no Biķernieku ciemata. CSAI "Šelehovka" tiek ekspluatēta no 1984.gada, Vides veselības centra izgāztuves izmantošanas atļaujas derīguma termiņš beidzās 2001.gada 21.februārī.

Atkritumus no iedzīvotājiem, iestādēm un uzņēmumiem izved pašvaldība uz Demenes pašvaldību, kur atrodas Daugavpils pilsētas atkritumu izgāztuve "Demene". Turpmākās darbības sadzīves atkritumu saimniecības attīstībā ir plānotas, ka tiks izveidots Dienvidlatgales sadzīves atkritumu poligons Daugavpils rajona Demenes pagastā. Biķernieku pagasta teritorijā nav uzņēmumu un iestāžu, kuru darbības rezultātā rastos ievērojams daudzums rūpniecisko un bīstamo atkritumu.

Pašvaldībai saskaņā ar “Atkritumu apsaimniekošanas likuma” 9.pantu ir jāizstrādā un jāpieņem saistošie noteikumi par atkritumu apriti pašvaldības teritorijā, novēršot vides piesārņojumu un iesaistot centralizētā sistēmā katru atkritumu saražotāju.

2005.gadā SIA „Atkritumu apsaimniekošanas Dienvidlatgales starppašvaldību organizācija” ir saņēmusi tehniskos nosacījumus Biķernieku pagasta izgāztuves slēgšanas un rekultivācijas projektam.

Līdz ar to, ka centralizētā atkritumu savākšana aptver tikai pagasta centrālo daļu, pastāv nesankcionēto izgāztuvju problēma. Būtu jāparedz to rekultivāciju, tādejādi nodrošinot atkritumu apglabāšanu cilvēku veselībai un videi drošā veidā.

2.16.8.Kapsētas

Biķernieku pagastā ir četras darbojošās kapsētas:

- 1) Krivošejevas vecticībnieku kapsēta,
- 2) Pantelišķu vecticībnieku kapsēta
- 3) Lipiņišķu pareizticīgo kapsēta
- 4) Sarkanās sādžas vecticībnieku kapsēta.

Perspektīvā netiek plānota, esošo kapsētu paplašināšana un jaunu kapsētu izveide

2.16.9. Dzīvnieku kapsētas

Biķernieku pagasta teritorijā nav dzīvnieku kapsētu.

Latvijas teritorijā līdz 2005.gada 1.maijam nepastāvēja centralizēta dzīvnieku izcelsmes pārtikai neparedzēto blakusproduktu (turpmāk – blakusprodukti) savākšanas, pārstrādes un iznīcināšanas sistēma. Dzīvnieku liķi tika noglabāti dzīvnieku kapsētās saskaņā ar LPSR standartiem. Pie kautuvēm, gaļas sadales un pārstrādes uzņēmumiem bija integrēti utilizācijas ceļi blakusproduktu pārstrādei gaļas – kaulu miltos. Iegūtos gaļas – kaulu miltus izmantoja dzīvnieku ēdināšanai (atgremotājiem līdz 1991.gadam) vai apglabāja dzīvnieku kapsētās.

Iestājoties 2004.gada 1.maijā ES Latvija pilnībā uzņēmas dalībvalsts saistības un pienākumus, t.sk. attiecībā uz dzīvnieku izcelsmes blakusproduktu apriti. Pārtikas drošības jomā Latvijai līdz ar iestāšanās brīdi ES ir jānodrošina praktiska tieši piemērojamo ES tiesību aktu ieviešana, ts.k. regulas 1774/2002/EK, ar ko nosaka veterinārsanitāros noteikumus attiecībā uz dzīvnieku blakusproduktiem, kas nav paredzēti lietošanai pārtikā prasības. Tādējādi, jānodrošina ES prasībām atbilstoša dzīvnieku izcelsmes blakusproduktu savākšana, transportēšana, uzglabāšana, pārstrāde un iznīcināšana, piemēram, aizliegta ir dzīvnieku liķu aprakšana (izņemot - mājas (istabas) dzīvnieku liķus un saskaņā ar Pārtikas un veterinārā dienesta norādījumiem dzīvnieku liķus infekcijas slimību uzliesmojuma gadījumā).

Ņemot vērā, ka Latvijā, atšķirībā no vairākuma ES jauno dalībvalstu, iepriekš nav darbojusies centralizēta blakusproduktu savākšanas, pārstrādes un iznīcināšanas sistēma, lai veicinātu vienotas blakusproduktu apsaimniekošanas sistēmas izveidi – sākot ar 2004.gadu ir paredzēts valsts atbalsts.

Saskaņā ar Veterinārmedicīnas likumu izmantošanai pārtikā neparedzēto dzīvnieku izcelsmes blakusproduktu īpašniekam ir jānodrošina šo blakusproduktu savākšanu, uzglabāšanu, transportēšanu, pārstrādi un iznīcināšanu.

Dzīvnieku īpašniekam/turētājam ir pienākums nekavējoties par dzīvnieka nobeigšanos paziņot praktizējošam veterinārārstam un komersantam, kurš nodarbojas ar izmantošanai pārtikā neparedzēto dzīvnieku izcelsmes blakusproduktu savākšanu.

LR Zemkopības ministrijas Lauku atbalsta dienests ir noslēdzis līgumus par dzīvnieku izcelsmes blakusproduktu, kuri nav paredzēti pārtikā, savākšanu, transportēšanu, uzglabāšanu, pārstrādi un iznīcināšanu ar:

1. SIA „ZAAO - Triāls” (Valmiera);
2. SIA „Reneta” (Rīga, Saldus).

Dzīvnieku īpašniekam/turētājam nodrošina dzīvnieku liķa nogādāšana vietā, kura ir piebraucama blakusproduktu savākšanas transporta līdzeklim.

Dzīvnieku īpašniekam/turētājam nav jāmaksā par dzīvnieku liķa savākšanu, transportēšanu, uzglabāšanu, pārstrādi un iznīcināšanu.

Saskaņā ar valsts atbalsta nosacījumiem komersantam ir jānodrošina dzīvnieka liķa savākšana 48 stundu laikā – vasaras sezonā un 72 stundu laikā – ziemas sezonā.

Dzīvnieku kautuvju, gaļas sadales un pārstrādes uzņēmumu īpašniekiem ir jāslēdz līgums ar komersantu par pārtikā neizmantojamo blakusproduktu apsaimniekošanu vai jānodrošina to pārstrāde/iznīcināšana atbilstoši ES prasībām.

2.17. PIESĀRŅOTĀS TERITORIJAS

Viens no pašreizējās vides politikas uzdevumiem ir samazināt piesārņojuma nelabvēlīgo ietekmi uz vidi. Tas ietver arī pasākumus, kuri vērsti, lai apzinātu un samazinātu potenciāli piesārņotu vietu daudzumu un veiktu sanācijas darbus vietās, kur ir notikusi piesārņošana.

To regulē tiesību normatīvie akti, kā likums „Par piesārņojumu” 20.11.2001. un MK noteikumi Nr. 483 „Piesārņoto un potenciāli piesārņoto vietu apzināšanas un reģistrācijas kārtība”

Biķernieku pagastā **ir** uzsākta piesārņoto un potenciāli piesārņoto vietu apzināšana atbilstoši 2001.gada 11.novembra Ministru kabineta noteikumiem Nr.483 “Piesārņoto un potenciāli piesārņoto vietu apzināšanas un reģistrācijas kārtība” prasībām. Ministru kabineta noteikumi paredz šādu kategoriju definēšanu:

1.kategorija, ja piesārņojuma līmenis ir augsts un ietekme ir liela — 10 reizes un vairāk pārsniegti vides kvalitātes normatīvu robežlielumi, teritorijas izmantošanu nepieciešams ierobežot vai pieņemt lēmumu par teritorijas sanāciju;

2.kategorija, ja piesārņojuma līmenis un ietekme nav liela — vides kvalitātes normatīvu robežlielumi pārsniegti līdz 10 reizēm, bet iespējama negatīva ietekme uz vidi vai ir nepieciešams veikt papildu speciālus pētījumus;

3.kategorija, ja pētījumos konstatēts, ka piesārņojušo vielu koncentrācija nepārsniedz vides kvalitātes normatīvus un piesārņojums nevar ietekmēt cilvēka veselību vai vidi.

Potenciāli piesārņotas vietas ir teritorijas, kurās pagātnes saimnieciskās darbības rezultātā radies grunts vai augsnes piesārņojums, kurš var nelabvēlīgi

ietekmēt vidi, apdraudēt cilvēka veselību un dzīvību, fizisko un juridisko personu īpašumu un intereses, un kurš nav pierādīts ar izpēti un analīzi rezultātiem. Tās rodas:

- atkritumu uzglabāšanas vietās;
- teritorijās, kurās saimnieciskās aktivitātes saistītas ar ilgstošu videi kaitīgu vielu izmantošanu, ražošanu vai nepareizu uzglabāšanu (degvielas uzpildes stacijas, pesticīdu un minerālmēsļu noliktavas, ražošanas teritorijas);
- avāriju rezultātā piesārņotās teritorijās;
- citu saimniecisko aktivitāšu vietās (kapsētas u.c.).

Pēc Latvijas vides aģentūras piesārņoto un potenciāli piesārņoto vietu reģistra datiem Biķernieku pagastā pie potenciāli piesārņotām teritorijām reģistrā ir uzrādītas:

42.tabula

Nr. p.k.	Reģistrācijas numurs	Vietas nosaukums	Vietas kategorija	Darbības nozare	Atrašanās vieta
1.	44468/4485	Slēgtā izgāztuve „Šelehovka”	2.potenciāli piesārņotā vieta	9000-atkritumu apsaimniekošana, teritorijas tīrīšana	Biķernieku pagasts
2.		Pesticīdu noliktava Izvalta	2.potenciāli piesārņotā vieta	0110- augkopība, dārzenkopība; dārzkopība	Biķernieku pagasts Meļņicas ciems

Latvijas vides aģentūras piesārņoto un potenciāli piesārņoto vietu reģistrā dati par piesārņotām vietām Biķernieku pagasta teritorijā nav uzrādīti.

Pēc Daugavpils reģionālās vides pārvaldes uzskatiem pie piesārņotām vai potenciāli piesārņotām teritorijām ir pieskaitāmas slēgtās un darbojošās sadzīves atkritumu izgāztuves pagasta teritorijā.

Piesārņojošās darbības pieteikšanas un atļaujas izsniegšanas kārtību reglamentē:

- LR Likums “Par piesārņojumu”;
- Ministru kabineta noteikumi Nr. 294 “Par A, B un C kategorijas piesārņojošo darbību pieteikšanas un A un B kategorijas atļaujas izsniegšanas kārtību” (09.07.2002.).

Pēc vides pārraudzības valsts biroja atļauju reģistra informācijas, atļaujas un ar tām saistītie lēmumi **B kategorijas piesārņojošām darbībām citās nozarēs**, Biķernieku pagastā reģistrēti šādi **uzņēmumi**:

43.tabula

Uzņēmums	Adrese	Lēmums	Datums
Biķernieku pagasta padome, Biķernieku ciemata notekūdeņu attīrīšanas iekārtas ar ūdens saimniecības sistēmu	Biķernieki, Biķernieku pagasts, Daugavpils rajons	Atļauja	12.08.2005.

Potenciāli piesārņotas teritorijas Biķernieku pagastā :

1. Sadzīves atkritumu izgāztuve Šelehovka, (0,70 ha)
2. Bijusī pesticīdu noliktava Izvalta (Meļņicas ciems);

Iespējamie piesārņojuma avoti

1. Dzelzceļa līnija Indra- Daugavpils-Krustpils-Rīga, jo pa šo dzelzceļa līniju tiek pārvadātas bīstamas ķīmiskas vielas (pamatojoties uz Valsts civilās aizsardzības plānu);
2. fermas un neapsaimniekotie dziļurbumi.

Tā kā konkrētās izpētes šajās teritorijās nav veiktas, objektīvi novērtēt esošo piesārņojuma pakāpi ir apgrūtināši.

Neizmantoto dziļurbumu apsaimniekošanas statusa precizēšana un nodrošināšana pret piesārņošanu (iekonservēšana vai tamponēšana) ir viena no prioritārajām darbībām Biķernieku pagastā, lai konkretizētu potenciālos piesārņojuma avotus.

TURPMĀKĀS IZPĒTES TERITORIJAS:

- Potenciāli piesārņoto teritoriju apzināšana
- Neizmantoto dziļurbumu apsaimniekošanas statusa precizēšana

2.18. PAAUGSTINĀTA RISKA TERITORIJAS UN OBJEKTI

Paaugstināta riska objekti ir objekti ar paaugstinātu iespējamību radīt draudus videi, cilvēka dzīvībai, veselībai vai īpašumam.

Ņemot vērā esošo situāciju ar normatīviem dokumentiem (pamatdokumenti, kuriem būtu jāregulē paaugstināta riska teritoriju plānošanu, paaugstināta riska

teritoriju un objektu noteikšanas principus un kritērijus, kuriem vajadzētu noteikt nacionālas nozīmes paaugstināta riska veidus, objektus un teritorijas, utt. joprojām atrodas izstrādāšanas stadijā), tālāk tekstā un grafiskajā daļā ir sniegta informācija par dažādu normatīvo dokumentu projektos nosauktiem objektiem un teritorijām (zonām), kas atrodas Biķernieku pagasta teritorijā (vai tās tuvumā) un kur pastāv nelaimes gadījuma atgadīšanās varbūtība un/vai šī notikuma izraisīto nevēlamo seku ietekmes zona. Tajā skaitā, tiks ņemti vērā objekti un teritorijas, kuras ir nosauktas par riska objektiem un teritorijām Daugavas baseina apgabala apsaimniekošanas plānā (2003.g.).

2.18.1. Nacionālais līmenis

Pēc Nacionālā plānojuma saistošās daļas „Nacionālās nozīmes paaugstināta riska teritorijas” *darba redakcijas* (2001), Nacionālās nozīmes paaugstināta riska teritorijas pēc riska veida ir noteiktas šādas:

- rūpniecisko avāriju riska teritorijas
- pazemes ūdeņu piesārņojuma riska teritorijas
- applūšanas riska teritorijas
- paaugstinātas ugunsbīstamības riska teritorijas.
- uzņēmumi ar iespējamo pārrobežu ietekmi
- bīstamo ģeoloģisko procesu riska teritorijas

Pēc šī dokumenta projekta Biķernieku pagastā ir šādi (potenciālās) **nacionālās nozīmes** paaugstināta riska teritorijas, kā **rūpniecisko avāriju riska objekti un teritorijas**:

Stratēģiskās (valsts) nozīmes dzelzceļa līnija- Indra – Daugavpils – Krustpils – Rīga
Pa šo dzelzceļa līniju tiek pārvadātas bīstamas ķīmiskas vielas un produkti.

Citu nacionālās nozīmes riska objektu un teritoriju Biķernieku pagastā **nav**.

2.18.2. Reģionālais līmenis

Latgales reģiona teritorijas plānojums ir izstrādes stadijā, tāpēc pagaidām **nav** precīzi nosauktas **reģionālās nozīmes** paaugstināta riska teritorijas un objekti Latgales reģionā, t.sk., Biķernieku pagastā.

Latgales telpiskajā struktūrplānā šādas teritorijas **nav** minētas.

Pēc *Daugavas baseina apgabala apsaimniekošana plāna* (2003.) informācijas, Biķernieku pagastā ir tādas **bīstamo ģeoloģisko procesu riska teritorijas**, kā:

Nogāžu procesi

Biķernieku pagasta teritorija pieskaitāma pie nogāžu procesu norises ietekmē potenciāli apdraudētām teritorijām (Daugavpils rajona teritorijas plānojuma Vides pārskats, 2005.) - mālaino un aleirītisku augšņu areālos, kuri klāj tomēr lielāku daļu pagasta teritorijas. Nogāžu procesi ietver plaknisko noskalošanos, lineāro (gravu)

eroziju, noslīdeņus, noplūdeņus un nogrūvumus. Pašreiz aktīvi nogāžu procesu pētījumi notiek (Soms, 1996; 1997a un 1997b; 1999a un 1999b; 2000; 2003), taču pētījumu rezultāti vēl nav pilnībā apkopoti.

2.18.3. Vietējās nozīmes

Kā potenciālos *vietējās nozīmes* Biķernieku pagasta paaugstināta riska grupu objektus un teritorijas var izdalīt sekojošus:

a) uguns un sprādzienbīstamās teritorijas un objekti:

I un II klases meži ir sevišķi ugunsbīstami un prasa speciālu uzmanību organizējot mežu apsardzību pret ugunsgrēkiem. Šajos mežos ir vislielākā degamība vai aizdegšanās iespēja, kas atkarīga no mežu apmeklētības, pilsētu, apdzīvotu vietu, dzelzceļu un ceļu tuvumā. Šādu mežu Biķernieku pagastā ir maz (sk.43.tabulu).

44.tabula

Biķernieku pagasta meža platību sadalījums ugunsbīstamības klasēs, ha (pēc VMD datiem uz 2004. gada aprīli)

1. klase	2. klase	3. klase	4. klase	5. klase
4,9	1,8	242,3	378,1	586,8

b) neapsaimniekotās lauksaimniecības platības, kur kūlas dedzināšanas varbūtība ir diezgan liela;

c) gāzes balonu/gāzes krātuves vieta Biķernieku ciemā.

2.19. ĪPAŠI JŪTĪGĀS TERITORIJAS

Pēc *Daugavas baseina apgabala apsaimniekošana plāna* (2003.), visa Daugavas baseina apgabala teritorija, ieskaitot Biķernieku pagastu, atrodas **īpaši jutīgajā teritorijā, uz kuru attiecas paaugstinātas prasības komunālo notekūdeņu attīrīšanai** (saskaņā ar LR Ministru kabineta noteikumiem noteikumi Nr.34 (22.01.2002.)).

2.20.CIVILĀ AIZSARDZĪBA

Ugunsdzēsības vajadzībām pagasta teritorijā ir izmantojama atklātā ūdens ņemšanas vieta

- Biķernieku ciemā (Līksnas upe);
- Hidrants (Biķernieku ciems, bijusī katlu māja)

Pašvaldības esošā finansējuma ietvaros, kā arī ņemot vērā to, ka pagasta teritorija ir sasniedzama VUGD Daugavpils brigādes Višķu posteņa apkalpes robežās, atsevišķa pašvaldības ugunsdzēsības formējuma veidošana netiek paredzēta.

1. Parādīt teritorijas plānojumā atklātās ūdens ņemšanas vietas ugunsdzēsības vajadzībām.
2. Pašvaldībai ir nepieciešama civilās aizsardzības plāna izstrāde.

2.21. VALSTS AIZSARDZĪBAS TERITORIJAS UN OBJEKTI

Biķernieku pagasta teritorijā **nav valsts aizsardzības teritoriju un objektu.**

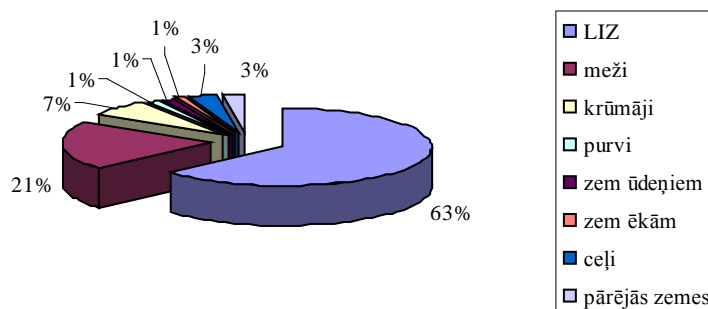
2.22. TERITORIJAS IZMANTOŠANA UN ĪPAŠUMU STRUKTŪRA

Biķernieku pagasta zemes izmantošanas struktūra, zemes īpašumu struktūra, kā arī zemes sadalījums pa lietošanas mērķu grupām raksturots pēc Valsts Zemes dienesta 2004.gada datiem.

2.22.1.Zemes izmantošanas struktūra

Biķernieku pagasta zemes izmantošanas veidus, struktūru un sadalījumu nosaka pagasta ģeogrāfiskais novietojums, kuru ietekmē samērā tālu esošā Daugavpils pilsēta.

Lielāko daļu pagasta teritorijas aizņem meža zeme un lauksaimniecībā izmantojamā zeme, kas attiecīgi sastāda 21 % un 63 % no kopējās platības (skat..attēlu). Mežu masīvi atrodas pagasta austrumu daļā, kas sadalīti vairākos maz. Lauksaimniecībā izmantojamās zemes atrodas pagasta centrālajā daļā vienlaidus masīvā ar nelieliem mežu puduriem. 1 % no kopējās pagasta platības aizņem ūdeņi, ezeru skaits nav liels. Lielu daļu pagasta teritorijas aizņem krūmāji (6 %), kas liecina par zemju neapsaimniekošanu un to aizaugšanu ar krūmiem.



6.attēls. Biķernieku pagasta zemes sadalījums pa zemes lietošanas veidiem

45. tabula

Biķernieku pagasta zemes sadalījums pa zemes lietošanas veidiem

(Pēc VZD datiem uz 2005.gada sākumu)

Nosaukums	Platība, ha	%
LIZ	4385.4	63,5
Meži	1430.4	20,7
Krūmāji	456.5	6,6
Purvi	99.8	1,4
Zem ūdeņiem	79.2	1,1
Zem ēkām un pagalmiem	74.4	1,1
Ceļi	202.4	2,9
Pārējās zemes	174.7	2,5
Kopā:	6902.8	100,0 %

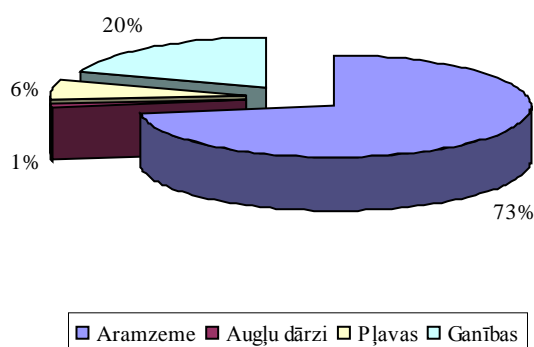
Biķernieku pagastā lauksaimniecībā izmantojamo zemju (LIZ) kopplatība ir 4385.4 ha vai 63.5% no kopējās pagasta platības. No lauksaimniecībā izmantojamām zemēm Biķernieku pagastā meliorēti ir 1211.5 ha, kas ir tikai 40 % no LIZ. Lielāko daļu LIZ aizņem aramzeme – 66 %, pavisam maz pļavas (1 %), ganības (33 %) un augļu dārzi (1 %) (sk.6.attēlu un 45. tabulu).

46.tabula

Biķernieku pagasta lauksaimniecībā izmantojamo zemju veidi

(Pēc VZD datiem uz 2005.gada sākumu)

LIZ veidi	Platība, ha	%
Aramzeme	3079.8	72,8
Augļu dārzi	40.8	0,9
Pļavas	250.8	6,2
Ganības	923.6	20,1
Kopā:	4295.0	100,0



7.attēls. LIZ zemju veidu sadalījums Biķernieku pagastā

2.22.2.Zemes sadalījums pēc nekustamā īpašuma lietošanas mērķu grupām

Starp nekustamā īpašuma lietošanas mērķa grupām Biķernieku pagastā izteikta ir lauksaimniecības mērķu grupa (90.2 %) .Nelielas zemes platību aizņem un mežsaimniecības mērķu grupa (4.67 %) ,ūdenssaimniecības zemes (0.2 %) un satiksmes infrastruktūras objekti (2.7 %). Pārējās zemes lietošanas mērķu grupas aizņem salīdzinoši nelielas platības – dzīvojamo māju apbūves teritorija - 1,0 %, pārvaldes, izglītības, sporta u.c. sabiedriskas nozīmes objektu apbūve - 1,7 %, rūpniecības objektu apbūve un karjeru izstrāde ,inženiertehniskie tīkli – pavisam niecīgas zemes platības.



8.attēls. Biķernieku pagasta nekustamā īpašuma lietošanas mērķu grupas

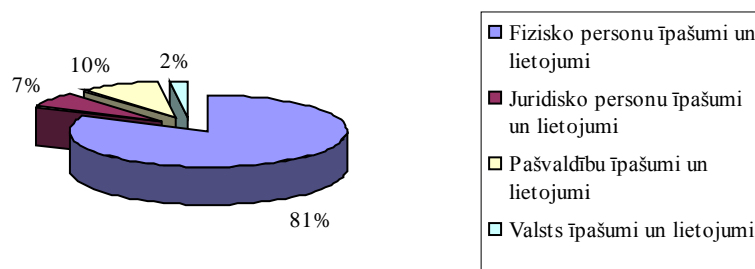
47 .tabula

**Biķernieku pagasta zemju sadalījums pēc
nekustamā īpašuma lietošanas mērķu grupām**
(Pēc VZD datiem uz 2005.gada sākumu)

Nekustamā īpašuma lietošanas mērķu grupa	Platība, ha	%
Lauksaimniecība	6230.3	90,2
Mežsaimniecība	316.2	4,6
Ūdenssaimniecība	10,70	0,2
Ieguves rūpniecības un karjeru izstrāde	32.1	0,5
Dzīvojamo māju apbūve	6,60	0,1
Darījumu iestāžu un sabiedriskas nozīmes objekti	117.1	1,7
Rūpniecības objekti	3.0	0,0
Satiksmes infrastruktūras objekti	183.7	2,7
Inženiertehniskie tīkli	2,10	0,0
Kopā:	6902.8	100,0

Lielāko pagasta teritorijas daļu aizņem fizisko personu īpašumi un lietojumi, un valsts īpašumi un lietojumi(81 %). Valstij piederošā zeme galvenokārt ir meža zeme, kā arī dzīvojamo māju apbūves teritorijas un autoceļi.

Juridiskajām personām pieder 7 % teritorijas, t.sk., lauksaimniecības zeme, darījumu iestāžu un rūpniecības objektu apbūves teritorijas.



9.attēls. Biķernieku pagasta zemju īpašnieku (lietotāju) sadalījums

No Biķernieku pagasta pašvaldības īpašumā un lietojumā esošā zemes nozīmīgākās zemes lietošanas mērķu grupas ir lauksaimniecības zemes, dzīvojamo māju apbūves teritorijas un satiksmes infrastruktūras objekti..

2.22.3. Meliorācija

Kopš 1993.gada nenotiek jaunu nosusināšanas sistēmu būvniecība. Lielākā daļa nosusināšanas sistēmas ir izbūvētas pirms 20-30 gadiem un nepieciešamas to atjaunošana. Pēc Lauku atbalsta dienesta informācijas un ekspertu aplēsēm nosusināšanas sistēmu būvi un grāvju tīkla remontu vai rekonstrukciju gan meža zemēs, gan lauksaimniecībā izmantojamās zemēs būtu nepieciešams veikt lielās platībās gandrīz visu rajona pasvaldību teritorijās.

Diemžēl, Lauku attīstības dienesta rīcībā pašlaik esošais kartogrāfiskais materiāls par Daugavpils rajona teritorijas meliorētajām zemēm nav digitalizēts, līdz ar to pagasta teritorijas plānojuma grafiskajā daļā ir parādītas meliorācijas sistēmas un meliorētās platības uznestas kamerāli.

3. TERITORIJAS ATTĪSTĪBAS MĒRĶI

Saskaņā ar Biķernieku pagasta sociālās un ekonomiskās attīstības plānu (teritorijas attīstības programmu), kas izstrādāta 2001.gadā tika formulēta Biķernieku pagasta teritorijas *attīstības galvenie mērķi*:

1. Biznesam labvēlīgu vides veidošana, atbalstot esošos mazos un vidējos ražošanas uzņēmumus, veicinot jaunu orientētu ražotņu rašanos, izmantojot esošos dabas , ražošanas un cilvēkresursus.
2.Lauksaimniecības attīstība, arī netradicionālās lauksaimniecības attīstība ,saimniecību specializācija
3.Tūrisma infrastruktūras izveidošana.
4.Inženierinfrastruktūras uzlabošana, nodrošinot iedzīvotājus ar ūdeni, siltumu, enerģiju, kanalizāciju; veidot pieejamu sakaru līmeni, ceļu stāvokļa un transportsakaru uzlabošana.
5.Pašvaldības iestāžu ,apkalpes uzņēmumu, tirdzniecības tīkla attīstība, nodrošinot sociālās aprūpes, atpūtas un brīvā laika pavadīšanas iespējas.
6.Skolas un bibliotēkas darbības pilnveidošana, izveidojot to par izglītības, kultūras un pieaugušo izglītības centru

Lai noteiktu Biķernieku pagasta teritorijas attīstības mērķus, kā arī nepieciešamos pasākumus izvirzīto mērķu sasniegšanai tika izmantotas Biķernieku pagasta sociālās un ekonomiskās attīstības plānā noteiktās pagasta attīstības prioritātes, mērķi un uzdevumi, Biķernieku pagasta teritorijas esošās telpiskās struktūras analīze, vēlamā teritorijas struktūra, institūciju un organizāciju izsniegtie nosacījumi teritorijas plānojuma izstrādei, kā arī spēkā esošie nacionālā un reģionālā līmeņa dokumentos noteiktie virzieni telpiskajai attīstībai.

1. Veidot biznesam labvēlīgu vidi, atbalstīt esošos un piesaistīt jaunus mazos un vidējos ražošanas uzņēmumus, veicināt jaunu orientētu ražotņu rašanos

Pasākumi:

1	Iepazīstināt visus uzņēmējus un interesentus par priekšrocībām, ko sniedz īpaši atbalstāmā pagasta statuss
2	Piedāvāt projektu izstrādi gan Reģionālajam fondam, gan citiem fondiem
3	Datorizētas datu bāzes izveidošana, ietverot arī informāciju par nekustamo īpašumu un plānošanu.
4	Rīcības plānu izstrāde, prioritārā kārtībā nosakot sociālās un ekonomiskās sfēras uzdevumus, izpildītājus, termiņus un nepieciešamās finanses
5	Popularizēt un reklamēt vietējos ražojumus, veicināt amatniecības attīstīšanos.
6	Izveidot ciešu privātstruktūru un pašvaldības, dažādu iestāžu un institūciju sadarbības mehānismu - jābūt pašvaldības speciālistam, kurš nodarbojas tieši ar uzņēmējdarbības jautājumiem
7	Organizēt gadatirgus, piedāvājot vietējo produkciju, pieaicinot citus ražotājus, uzņēmējus, kopā ar pašdarbības kolektīviem
8.	Informatīva bukleta izdošana par pagastu, mājas lapas izveidošana
9.	Piedalīšanās rajona izstrādātajā projektā par informācijas centra izveidi pagastā, kur varētu saņemt visu nepieciešamo informāciju par jaunākajiem izsludinātajiem projektiem, biznesa pamatiem, konsultācijas projekta izstrādāšanā u.c.

2. Lauksaimniecības attīstība, tai skaitā arī netradicionālās lauksaimniecības attīstība, saimniecību specializācija

Pasākumi:

1	Zemnieku kooperatīvu izveidošana, lauksaimniecības tehnikas iegādei, zemju apsaimniekošanai, tehniskās bāzes uzturēšanai un remontam
2	Veicināt ražotnes, kur tiek pārstrādāti vietējā lauksaimniecības produkcija (gaļas pārstrādes cehi, dārzeņu un augļu pārstrādes cehi)
3	Projektu izstrāde investīciju piesaistei
4	Zivsaimniecības, biškopības, ārstniecības augu, sēņu audzēšanas, augļu (zemeņu, plūmju, ābolu) audzēšanas attīstība. Siltumnīcas (gurķu, tomātu, piparu audzēšana)
5	Lauksaimniecības tehnikas darbnīcu izveidošana
6	Tirgus pieprasījuma izpēte

1. Tūrisma infrastruktūras izveidošana

Pasākumi:

1	Izstrādāt tūrisma mārketinga stratēģiju, tūrisma attīstības programmu, izmantojot dabas apstākļus, kultūrvēsturisko vidi, veicināt tūristiem pievilcīgo teritoriju un maršrutu veidošanu
2	Sekmēt mazo viesnīcu ,moteļu , atpūtas bāžu izveidi
3	Benzīna uzpildes staciju ,stāvlaukumu , skatu laukumu izveide autotrases tuvumā
4	Veicināt dažādu masveidīgu pasākumu organizēšanu: tirgus, festivāli, sporta sacensības
5	Veicināt sadarbību starp privāto un publisko sektoru tūrisma objektu uzturēšanā un tūrisma aktivitāšu rīkošanā, apzināt cilvēkus un saimniecības, kas vēlas un var uzņemt tūristus savās lauku sētās.
6	Panākt sabrukušo bijušo valsts saimniecību (lauksaimniecības, rūpniecības, komunālsaimniecības u.c.) grūžu novākšanu.
7	Atbalstīt velotūrisma maršrutu izveidošana, veloceļu tīkla veidošanu, nodot pagasta priekšlikumus Velotūrisma attīstības nacionālajā programmai.
8	Labiekārtot neorganizētās sabiedriskās atpūtas vietas
9	Atbalstīt eko-tūrisma taku izveidošanu, apskatot retos un aizsargājamus augus
10	Izveidot bukletus un citus reklāmas materiālus par Lauceses pagasta tūrisma objektiem
11	Projektu pieteikumu izstrādāšana dažādām starptautiskām un valsts subsidētām programmām.

4. Infrastruktūras uzlabošana, nodrošinot iedzīvotājus ar ūdeni, siltumu, enerģiju, kanalizāciju; veidot pieejamu sakaru tīklu, ceļu stāvkla un transportsakaru uzlabošana.

Pasākumi:

1	Ūdensapgādes sistēmas rekonstrukcijas projekta izstrāde, attīstībai piesaistot valsts investīcijas un dažādu fondu līdzekļus.
2	Veikt komunālo un notekūdeņu attīrīšanas sistēmu rekonstrukciju un pilnveidošanu, nodrošināt visu notekūdeņu bioloģiskā attīrīšana.
3	Jāturpina siltumsaimniecības tālāka attīstība un rekonstrukcija, izvēloties ekonomiski izdevīgu apkures izejmateriālu, saskaņā ar “ Strasa Konsultantu” izstrādāto darbības plānu
4	Jānodrošina pastāvīga un stabila elektroapgāde.
5	Jāatrisina atkritumu savākšana un glabāšana; piedalīšanās Dienvidlatgales reģiona sadzīves atkritumu poligona izveidē
6	Jāizstrādā ceļu kvalitātes uzlabošanas programma; veicot ceļu segumu uzlabošanu .

5. Pašvaldības iestāžu ,apkalpes uzņēmumu, tirdzniecības tīkla attīstība, nodrošinot sociālās aprūpes, atpūtas un brīvā laika pavadīšanas iespējas.

Pasākumi:

1	Kultūras nama darbības kvalitātes uzlabošanas ,izveidošana par vietējo “gaisma pili “
2	Paaudzes nama izveidošana vecajiem , vientuļajiem iedzīvotājiem
3	Mednieku kluba attīstība
4	Sadzīves pakalpojumu nodrošināšana (pirts ,frizētava ,apavu darbnīca...)
5	Atbalstīt un veicināt tautas mākslas un pašdarbības attīstību, interešu klubu un sabiedrisku organizāciju veidošanos(sieviešu klubs ,deju kopas, utt.)

6. Pilnveidot skolas un bibliotēkas darbību,izveidojot to par izglītības,kultūras un pieaugušo izglītības centru

Pasākumi:

1	Izveidot sporta centru (sporta zāle, treniņzāles u.c)izmantojot skolas zāli
2	Stadiona celtniecība
3	Brīvdabas estrādes celtniecība
4	Nodrošināt bibliotēkas pilnvērtīgu darbu, sekmēt to modernizāciju, pārvērst to par informācijas centru, iekārtojot Interneta pieslēgumu
5	Veidot pieaugušo izglītības centru; organizēt datoru, biznesa pamatu, valodu apmācību, seminārus kopā ar Pašvaldību mācību centru, Pedagoģisko universitāti, citām mācību iestādēm un izglītības centriem, sniegt informāciju par tālākizglītošanas iespējām Latvijā un ārzemēs.
6	Pieņemt darbā speciālistu ,kas nodarbotos ar ārējo sakaru dibināšanu, projektu izstrādi un realizāciju
7	Izstrādāt sadarbības (t.sk starptautiskos) projektus, iesaistot blakus pašvaldības

Bižernieku pagasta sociāli ekonomiskās attīstības programma ir izstrādāta 2000.gadā un šobrīd ir aktuāla programmas stratēģiskās daļas pārskatīšana.

4.TERITORIJAS PLĀNOJUMA RISINĀJUMA APRAKSTS. ATĻAUTĀS (PLĀNOTĀS) IZMANTOŠANAS PAMATPRINCIPI

Veicot Biķernieku pagasta teritorijas plānojuma ieviešanu, tika rekomendēti sekojoši principi:

Mājokļu kvalitātes uzlabošana:

Dzīvojamais fonds un sabiedriskās lietošanas zonas tiek atjaunotas ciešā sadarbībā ar vietējo biznesu un iedzīvotājiem, uzlabojot vadības un organizācijas struktūras. Tā skar gan privātīpašumus, gan arī sabiedrisko pakalpojumu sniegšanas uzlabošanu (ūdensapgāde, elektrība, apkure, telefonu tīkls utt.).

Ekonomisko aktivitāšu kvalitatīva attīstība:

Ekonomiskās aktivitātes pēc to prioritātēm tiek koncentrētas/ grupētas ražošanas teritorijās.

Optimāla sabiedriskā transporta nodrošināšana:

Pagasta sabiedriskā transporta sistēma tiek organizēta racionāli, nodrošinot satiksmi starp svarīgākajiem pagasta objektiem.

Sabiedriskās lietošanas zonu labiekārtošana un atjaunošana:

Sabiedriskās lietošanas zonu modernizācija, it īpaši zonās, kurām piemīt potenciāls nākotnes privāto investīciju ziņā. Pirmām kārtām uzmanība tiek pievērsta sabiedrisko teritoriju labiekārtošanai un atjaunošanai pakalpojumu sniegšanas vietu tuvumā, iepirkšanās vietu apkārtnē.

Ierobežojumi esošo zemes lietojuma veidu izmaiņām:

Līdzsvarota Biķernieku pagasta teritorijas attīstība var tikt ietekmēta atkarībā no tā, kāda ir mijiedarbība starp eksistējošiem zemes lietojuma veidiem. Tāpēc zemes lietojuma izmaiņas lielos apmēros nav pieļaujamas.

Neizmantoto teritoriju elastīga un neliela apjoma transformācija:

Zemes lietotāji, īpašnieki ir galvenie teritorijas plānojuma subjekti. Vietējais atbalsts ir svarīgākais, lai sasniegtu “plānošanu no apakšas”, kur problēmas tiek identificētas un iniciatīvas rodas zemes lietotāju, īpašnieku līmenī. Teritorijas plānošana ir integrēta informācija par teritorijas izmantošanu, prasībām alternatīviem zemes izmantošanas veidiem vai lietotājiem un iespējām šo prasību sasniegšanai, kas ir pieejamas tagad vai būs pieejamas nākotnē. Pieaugot komercobjektu būvniecībai pašvaldībai jādomā par nepieciešamību rezervēt tās funkciju veikšanai, jāizvērtē pašvaldības iespējas parku, apstādījumu teritoriju attīstīšanai, kā arī zemes īpašnieku ierosinājumus par viņiem piederošo zemes gabalu attīstīšanu, labiekārtošanu un apbūvi, izvērtējot to atbilstību reālajām vajadzībām.

Produktīvās un rekreatīvās izmantošanas līdzsvarošana dabas pamatnes teritorijās:

Ūdenstilpnes un ūdenstece var tikt izmantoti kā nozīmīga teritorija rekreācijas vajadzībām vietējiem iedzīvotājiem. Tāpēc teritorija ir izmantojama iedzīvotāju atpūtai un izklaidei, kā arī daudzfunkcionālai lietošanai. Nosakot pieļaujamo darbību,

tai ir jābūt harmonizētai ar vides saglabāšanas prasībām un vietējo iedzīvotāju interesēm.

Biķernieku pagasta teritorijas attīstības īpatnības nosaka nepieciešamību teritorijas plānojumā ietvert ekonomisko aktivitāti veicinošas teritorijas izmantošanas prasības un paredzēt teritorijas daudzfunkcionālas izmantošanas iespējas.

Pagasta teritorijā ar perspektīvo redzējumu tuvākajiem 12 gadiem, neparedz jaunu apbūves teritoriju izveidi, jo ņemot vērā to, ka pašvaldība ģeogrāfiski ir izvietota tālu no attīstības centriem, nevarētu būt liels pieprasījums pēc zemes tieši apbūves vajadzībām.

Mājokļu sektora attīstībai kā piemērotākais apbūves veids Biķernieku pagastā tiek ievērtēta viensētu/savrupmāju tipa apbūve.

Pagasta teritorijā tiek atbalstīta jaunas apbūves attīstība, vienlaicīgi respektējot Latgales lauku apbūves raksturu un nepieļaujot nepārdomātu īpašumu sadrumstalošanu.

Plānojumā definēto svarīgāko novada un vietējās nozīmes centru saglabāšana un attīstība arī turpmākos 12 gadus.

Mežu resursu izmantošanā pašvaldība nenosaka papildus nosacījumus esošajiem meža nozares likumdošanā ietvertajiem nosacījumiem.

Visplašākās iespējas izmantošanai tiek piedāvātas lauksaimniecībā izmantojamām zemēm - netiek ierobežotas zemju transformēšanas iespējas citos izmantošanas veidos (apbūvei, dīķsaimniecību izveidei, apmežošanai), cik tālu tas nav pretrunā ar augstākstāvošo normatīvo aktu prasībām un nemazina apkārtējo nekustamo īpašumu vērtību. Izņēmums ir Nacionālās nozīmes lauksaimniecības zemes.

Pagasta teritorijas vērtība ir ezeri un ūdensteces (Līksna 47 km, Putānu strauts, Punša, Baltā, Mazā Muša, Pantelišķu ezers, Meļņicas ezers), tāpēc plānojumā tiek noteikta īpaša pagasta attīstībai nozīmīga zona, nosakot specifiskākus izmantošanas nosacījumus. Īpašo nosacījumu mērķis – esošā apbūves saglabāšana un ainavas degradācijas nepieļaušana. Ezeru apkārtni pirmām kārtām atļauts izmantot sabiedriskiem mērķiem, tūrisma un atpūtas objektu attīstībai. Kā potenciālas rekreācijas teritorijas plānojumā ir atzīmētas teritorijas pie Meļņicas ezera saskaņā ar zemes īpašnieku priekšlikumiem.

Ar ražošanu saistītu objektu attīstībai Biķernieku pagastā primāri izmantojamas esošās padomju laika saimniecisko objektu (darbnīcas, fermas) teritorijas, tās nepieciešamības gadījumā rekonstruējot un paplašinot. To pamato esošo saimnieciska rakstura objektu daudzums, izmantošanas intensitāte, nodrošinājums ar komunikācijām (elektrība, ūdens), piekļūšanas iespējas.

Esošais ceļu tīkls Biķernieku pagastā nodrošina teritorijas apkalpošanu (Valsts autoceļš Nr.688 Lipinišķi- Moskovskoje; Valsts autoceļš Nr.687 Naujenes stacija-

Biķernieki- Bramaniški ; Valsts autoceļš Nr.637 Izvalta- Naujenes stacija - Krivāni ; Valsts autoceļš Nr.689 Pievedceļš Izvaltas stacijai).

Inženiertehniskās infrastruktūras attīstības jomā tiek plānota esošās infrastruktūras saglabāšana, uzturēšana un modernizācija finansiālo iespēju robežās. Teritorija ir optimāli nodrošināta ar energoresursiem un ūdens resursiem. Būtiskākie ieguldījumi inženiertehniskās apgādes jomā ir nepieciešami ūdensapgādes un notekūdeņu attīrīšanas jomas sakārtošanas un modernizācijas pabeigšanai Biķernieku ciemā.