

АРХИТЕКТОРЫ ГОСУДАРСТВЕННОГО БАНКА: ИЗ ИСТОРИИ СТРОИТЕЛЬСТВА ЗДАНИЙ ДЛЯ ГЛАВНОГО БАНКА ИМПЕРИИ

Государственный банк Российской империи, учрежденный в 1860 году, занимал особняк в центре Санкт-Петербурга (на Садовой улице), построенный в 1782—1790 годах архитектором Джакомо Кваренги для Ассигнационного банка. С 1818 по 1860 год в этом здании размещался также Коммерческий банк (полное название — Государственный Коммерческий банк). Государственный банк унаследовал активы, пассивы и имущество этого учреждения, включая помещение. Внешне оно напоминало особняк богатого вельможи¹ — впрочем, как и многие из зданий контор Коммерческого банка.

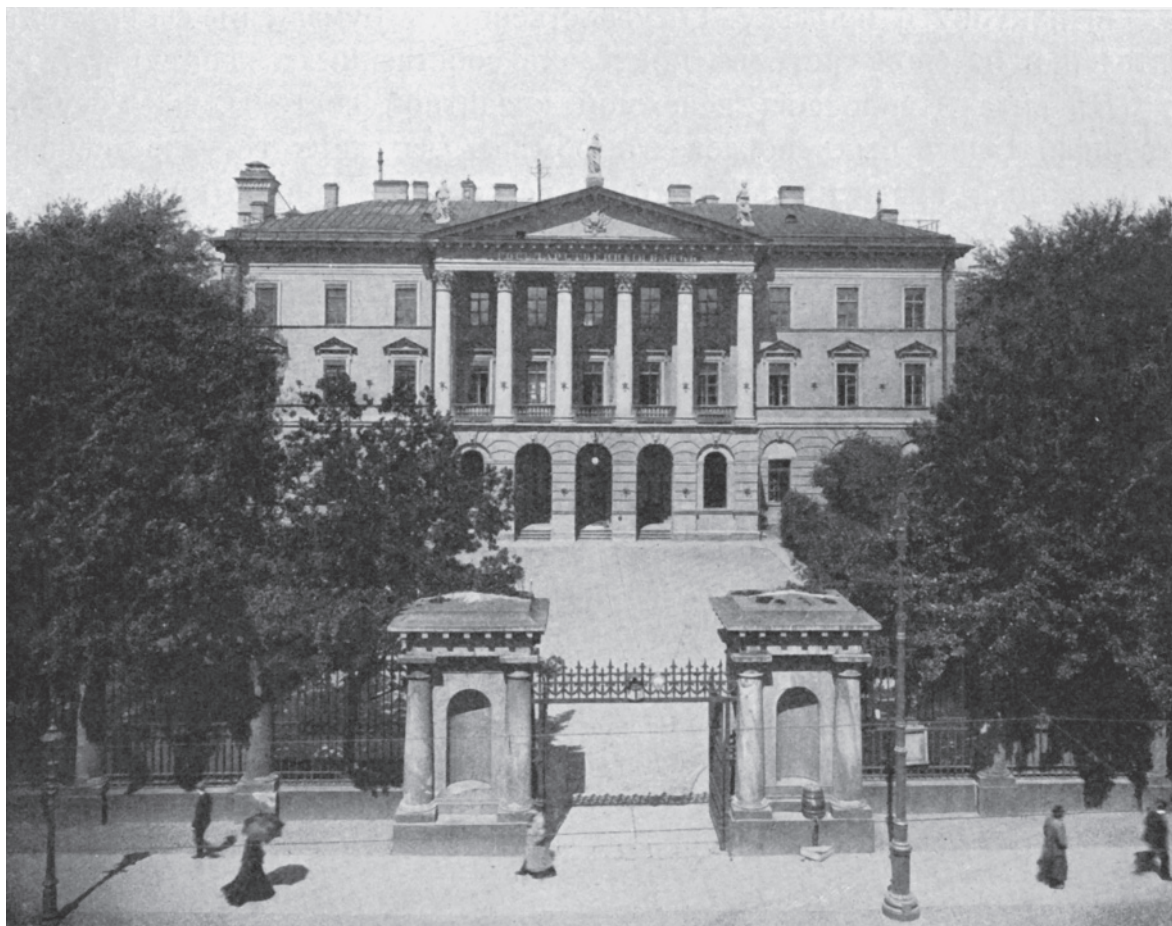
К 1860 году тип специализированного банковского здания еще не сложился, а через тридцать лет такие здания стали одной из наиболее характерных черт городской архитектурной среды.

История формирования типичного банковского здания неотделима от истории раз-

вития территориальных учреждений главного банка империи.

Филиальная сеть, унаследованная Государственным банком от Коммерческого банка, была небольшой. К началу 1863 года Государственный банк имел восемь контор, включая открытую в 1862 году Ростовскую контору, и четыре временных отделения (последние работали всего несколько недель в году).

Разработкой проекта открытия новых отделений занялся талантливый экономист и банковский деятель Е.И. Ламанский, в ту пору занимавший кресло товарища (заместителя) управляющего Государственным банком. Его проект лег в основу одного из представленных императору докладов министра финансов М.Х. Рейтерна. В январе 1863 года Александр II утвердил этот доклад, согласно которому в течение нескольких лет предполагалось открыть двадцать новых постоянно работающих отделений Государственного банка². Это



Здание Государственного банка со стороны Садовой улицы в Санкт-Петербурге. Фото. 1900-е годы

Материал
подготовлен
Департаментом
внешних
и общественных
связей

¹ Копия здания Ассигнационного банка была построена в конце XVIII века в Черниговской губернии в Ляличах — имении одного из фаворитов Екатерины II П.В. Завадовского. Остатки этой усадьбы сохранились до сего дня в Брянской области.

² См.: Ламанский Е.И. Избранные сочинения / Сост. А.В. Бугров. М., 2005. С. 49—50, 228—232.

означало, что количество филиальных учреждений главного банка империи за короткое время должно было увеличиться более чем в два с половиной раза.

Для обустройства вновь созданных отделений банк должен был использовать прибыль от своих операций, поэтому средства были ограниченными. В первые годы деятельности Государственного банка в его кредитных операциях использовались в основном привлеченные средства: текущие счета и вклады частных лиц. Это были чрезвычайно неустойчивые ресурсы, объемы которых могли значительно колебаться.

На развитие каждого из новых отделений первоначально отчислялось всего по 50 тыс. рублей³. Эти средства использовались как на развитие операций, так и на аренду помещений. Последние чаще всего располагались в зданиях казенных палат, которые, как и Государственный банк, находились в ведении Министерства финансов. Эти учреждения были в каждом губернском городе, они наблюдали главным образом за поступлением государственных доходов. Поскольку казенные палаты должны были хранить деньги, все они имели отдельные каменные кладовые⁴.

По мере развития деятельности Государственного банка возникала потребность в увеличении помещений, и некоторые отделения начали арендовать целые дома, чаще всего принадлежавшие местным купцам. Так, открытое в 1868 году Нижегородское отделение снимало дом купца Блинова⁵, а Рязанское отделение в 1875 году располагалось в доме купца Соколова на углу Астраханской и Нижне-Почтовой улиц⁶.

Со временем часть отделений выкупала арендуемые дома или приобретала землю для строительства собственных зданий. Одним из первых стало Казанское отделение, в 1876 году купившее у известного ресторатора и содержателя гостиничных номеров Г.А. Коммона участок земли в 700 кв. сажен. На нем к ноябрю 1877 года было возведено новое здание для Казанского отделения по проекту местного архитектора И.А. Васенкова⁷. По традиции, существовавшей в российских государственных учреждениях, квартиры банковских чиновников располагались по соседству с операционными помещениями.

В 1870-е годы отделения Государственного банка активно наращивали объемы операций. В благодарственном письме таганрогских купцов управляющему банком Е.И. Ламанскому говорилось: "...до учреждения отделения Государственного банка, то есть до 1868 года, [в Таганроге] цифра торговых оборотов по привозу едва достигала 4 млн. рублей, в настоящее же время она вращается между 7 и 8 млн. рублей. По отвозу эта цифра возросла до 22 млн. рублей. Подобное приращение должно приписать преимущественно отделению Государственного банка, которое облегчает наши обороты как учетом векселей, так и свободным и скорым переводом денег. Кроме этого, отделение Государственного банка способствовало открытию в Таганроге и других частных кредитных учреждений, которые, поддерживаемые отделением банка, приносят большую пользу торговле и земледелию"⁸.

С ростом объемов денежных средств, хранившихся в отделениях Государственного банка, и увеличением количества служащих остро встал вопрос о строительстве собственных зданий. Изначально одним из основных требований Государственного банка к помещениям его учреждений было наличие в них отдельной каменной кладовой для хранения денег и других ценностей. Также были необходимы операционные помещения, кабинет управляющего, комната для заседаний учетно-ссудного комитета, квартиры для управляющего и контролера и — по возможности — отдельное помещение для архива. При этом здание должно было располагаться в оживленном деловом центре города, желательно поблизости от казначейства и почтовой конторы, с которыми банковские учреждения взаимодействовали ежедневно.

О том, как выполнялись эти требования, говорится в письме управляющего Костромским отделением Государственного банка от 29 июля 1884 года, адресованном управляющему банком А.В. Цимсену. Оно содержит перечень перестроек дома, в котором должно было разместиться отделение. Так, в кладовой был устроен прочный каменный свод, заложены сплошной кладкой кирпича два окна. "Двери в кладовую, — как далее значится в письме, — устроены из того же материала, как и ставни в окне, и представляют одну цельную

³ Отчет государственных кредитных установлений за 1863 г. СПб., 1865. С. 3–4.

⁴ В Оренбурге, например, кладовая местного казначейства использовалась для хранения сумм оренбургского отделения Государственного банка в первые годы его существования начиная с 1866 года (РГИА, ф. 587, оп. 30, д. 216, л. 28).

⁵ Ефимкин А.П., Ковалева Т.И., Харламов В.А. Главный банк Нижнего Новгорода. Страницы истории. Т. 1. Нижний Новгород, 2000. С. 46.

⁶ Банковское дело на Рязанской земле. История и современность. Рязань, 2004. С. 12.

⁷ Банк на все времена / Под общ. ред. Е. Богачева. Берлин, 1997. С. 19.

⁸ РГИА, ф. 587, оп. 11, д. 86, л. 110–111.

массивную плиту, запираемую двумя прочными засовами для висячих замков⁹. Пол кладовой был выложен камнем на цементе. Кроме того, было оборудовано специальное помещение для часового у двери. Таким образом, «кладовая получила следующий вид: под кладовой помещается караул (запасной), над ней — комната управляющего (квартира)... комната часового, имеющая в своем соседстве комнату дежурного чиновника»¹⁰.

При оборудовании кладовой в Иваново-Вознесенском отделении Государственного банка в 1885 году были установлены рельсы «со скреплением их в своде», а входные двери сделаны так, чтобы в них проходили «железные шкафы», заказанные на заводе Сан-Галли. Эти сейфы на основании Правил по хранению и ревизии оборотного и разменного капитала предназначались для хранения запасного оборотного капитала, запасной разменной суммы, а также вкладов¹¹.

Использование сейфов в отделениях Государственного банка требовало большей прочности перекрытий, чем прежде, когда денежные знаки хранились в мешках или сундуках. Со временем стала очевидна также необходимость устройства в банковских зданиях телеграфа — для ускорения передачи сообщений — и электрического освещения.

Совокупность этих требований необходимо было учитывать архитекторам при проектировании помещений для отделений банка. Так формировался особый тип банковского здания. Было уже недостаточно приспособить для нужд учреждения банка, например, дом Дворянского собрания (в котором с 1844 года размещалась Киевская контора Коммерческого, а затем Государственного банка¹²) или Опекунского совета (который с 1862 по 1894 год занимала Московская контора Государственного банка).

К началу 1880-х годов в Российской империи работало 47 отделений Государственного банка¹³. Вместе с конторами они образовывали обширную филиальную сеть на территории от Ревеля (Таллин) до Иркутска и от Архангельска до Тифлиса (Тбилиси). А в перспективе отделения Государственного банка предполагалось открывать не только в губернских центрах, но и в уездных городах.

В 1881 году был проведен конкурс на разработку проекта здания для отделения Государственного банка в уездном городе. Конкурс был объявлен через Петербургское общество архитекторов, а в жюри по отбору проектов вошли известные архитекторы, строившие по заказам императора (Н.Д. Бенуа) и семьи Штиглицев (А.И. Кракау).

На конкурс было представлено девять проектов. Первую премию получил академик архитектуры А.И. Томишко, предложивший неоренессансное решение фасада и угловое расположение зданий для четкого разделения служебной и публичной зон¹⁴. Жюри отметило, что «для полного удовлетворения следовало бы увеличить некоторые комнаты в квартирах, для чего нужно бы было перенести помещения нижних чинов в подвальный этаж, а главное — устроить для публики ход из приемной в кабинет управляющего»¹⁵. Таким образом, сохранялась устоявшаяся практика расположения квартир чиновников рядом с операционными помещениями.

Характерный образец такого Г-образного здания Государственного банка сохранился в Ельце. Оно было спроектировано в 1898—1899 годах московским архитектором И.П. Машковым. Строили здание подрядно-хозяйственным способом: отдельные части комплекса отдавались в подряд «под ключ» разным «купчинам» (которые сами нанимали субподрядчиков), а возведение и отделка других частей осуществлялись специально созданным при учреждении банка строительным комитетом (комиссией).

Такие здания, как и прежде, строились на ассигнования, специально выделенные Государственным банком. Известны, правда, случаи, когда суммы на эти цели выделяли «заимообразно». Так, на сооружение собственного здания Ростовской конторы после одобрения императора Александра II М.Х. Рейтерн распорядился выдать 100 тыс. рублей из средств Государственного банка, «и чтобы для возврата сего займа было взимаемо с представляемых к учету в сию контору векселей по 1/2% сверх устанавливаемого учетного процента»¹⁶. (Подобная практика ранее существовала в Коммерческом банке.)

⁹ РГИА, ф. 587, оп. 30, д. 494, л. 52 об.

¹⁰ Там же, л. 52 об. — 53.

¹¹ РГИА, ф. 587, оп. 30, д. 465, л. 70–70 об., 113–113 об.

¹² Там же, ф. 583, оп. 4, д. 274, л. 341 об.

¹³ См. список отделений Государственного банка в 1880 году: Адрес-календарь. Общая роспись начальствующим и прочим должностных лиц по всем управлениям в Российской империи на 1880 г. Часть 1. СПб., 1880. С. 556–557.

¹⁴ Заварихин С.П., Фалтинский Р.А. Капитал и архитектура. СПб., 1999. С. 232–233.

¹⁵ Проект здания для отделения Государственного банка в уездном городе // Зодчий. 1881. № 9. С. 72.

¹⁶ РГИА, ф. 583, оп. 4, д. 274, л. 343.



Старое здание Ростовской конторы Государственного банка (Ростов-на-Дону, ул. Садовая). Открытка. 1900-е годы



Здание конторы Государственного банка в Нижнем Новгороде. Открытка. 1910-е годы

К сожалению, до 1910 года нам не встречались сводные данные по количеству собственных зданий отделений Государственного банка. Известно лишь, что в 1910 году из 115 постоянных контор и отделений всего 19 отделений (17% от общего числа учрежде-

ний) по-прежнему арендовали дома, не имея собственных помещений¹⁷.

Это говорит о больших затратах главного банка империи на возведение банковских зданий, главным образом в конце XIX — начале XX века. К строительству домов для контор

¹⁷ Подсчитано на основании данных, приведенных в издании: Государственный банк: данные по конторам и отделениям за 1901–1910 гг. / Ред. Е.Н. Сланский. СПб., 1912.



Набережная Екатерининского канала в Санкт-Петербурге с жилым домом для чиновников Государственного банка.
Открытка. Начало XX века

и отделений привлекались как петербургские и московские, так и местные архитекторы. Самые известные здания были спроектированы, конечно, столичными зодчими: москвичом К.М. Быковским (Москва, 1890—1894 годы), петербуржцами В.А. Покровским (Нижний Новгород, 1911—1913 годы) и М.М. Перетятковичем (Ростов-на-Дону, 1911—1915 годы). Построенные ими дома — настоящие дворцы, стоившие многие сотни тысяч рублей (строительство одного дома для Московской конторы банка в Неглинном проезде обошлось в сумму более 800 тыс. рублей¹⁸, что в пересчете соответствовало около 623 кг чистого золота) и ставшие “притчей во языцех” в самом Государственном банке¹⁹. Их строили в центрах городов; архитектурно выделенные фасады обращали на себя внимание даже случайных прохожих. Управляющий Нижегородской

конторой Н.П. Полянский с гордостью писал, что возведенное при его активном участии здание конторы — “лучшая постройка в древнерусском стиле во всей России”²⁰.

Однако каждый раз прибегать к услугам приглашенных архитекторов было дорого. Большой размах работ по сооружению зданий для отделений банка потребовал введения штатных должностей архитекторов. Впрочем, такая практика в то время существовала во многих государственных ведомствах и некоторых частных учреждениях²¹.

Должность архитектора была предусмотрена в штатном расписании Государственного банка с момента его учреждения. По списку чиновников банка 1862 года эта должность занимал надворный советник Иван Иванович Климов²². Он построил несколько доходных домов в Санкт-Петербурге²³, а в ка-

¹⁸ Бугров А.В. Государственный банк в Москве: 1860–1917 гг. М., 2010. С. 287.

¹⁹ В одном из докладов 1916 года директор Государственного банка Н.И. Бояновский писал, что “нужно совершенно забыть не только о наших собственных роскошных зданиях-дворцах, стоящих сотни тысяч, но и о дорогих арендных домах, часто являющихся лучшими в городах, в которых находятся банковские учреждения... Неизмеримо полезнее покрыть империю широкой сетью скромно обставленных банковских учреждений, чем незначительным числом богато обставленных” (Бояновский Н.И. Доклад о расширении сети Государственного банка. Б. м. и г. С. 16).

²⁰ Полянский Н.П. Воспоминания банкира. М., 2007. С. 114.

²¹ Так, И.Д. Жилярди (отец известного архитектора Д.И. Жилярди) был штатным архитектором Московского Воспитательного дома, а автор здания Московской конторы Государственного банка К.М. Быковский — Московского университета.

²² Адрес-календарь. Общая роспись начальствующих и прочих должностных лиц по всем управлениям в империи и по главным управлениям в Царстве Польском и в Великом княжестве Финляндском на 1862–1863 гг. Часть 1. СПб., б. г. С. 441.

²³ В частности, И.И. Климов спроектировал доходный дом на набережной Екатерининского (ныне — Грибоедова) канала, д. 95 (в 1861 году), перестраивал дом В.Г. Никонова на набережной Адмиралтейского канала, д. 7 (в 1858 году), а в 1878 году под его руководством был надстроен пятый этаж гостиницы напротив Московского вокзала (ныне — “Октябрьская”).

честве архитектора Государственного банка заведовал перестройками и достройками столичных банковских сооружений. В конце 1870-х годов архитектором банка стал Василий Васильевич Эстеррейх. Он спроектировал дом для чиновников Государственного банка на углу набережной Екатерининского (Грибоедова) канала и Банковского переуллка (д. 2), который начали возводить в 1880 году. Через год В.В. Эстеррейх скончался, и работы продолжились под руководством Оскара Иосифовича (Оскара-Франца) Тибо-Бриньоля (Thibeaux-Brignolle, 1850—1903), который занял пост банковского архитектора.

Сын академика архитектуры и внука скульптора, О.И. Тибо-Бриньоль происходил из обрусевших французов. Он провел детство в Орле (где в 1870 году окончил губернскую гимназию), учился в Технологическом институте в Санкт-Петербурге, а в 1875 году окончил Земледельческий институт и вскоре получил звание кандидата сельского хозяйства. Свое образование он продолжил в 1876—1880 годах в Санкт-Петербургской академии художеств.

Будучи штатным архитектором Государственного банка, О.И. Тибо-Бриньоль в 1883 году завершил строительство упомянутого выше дома для чиновников Государственного банка. Одновременно он брал частные заказы: строил загородные особняки, спроектировал доходный дом в Северной столице, а также лютеранскую кирху в Белоострове Санкт-Петербургской губернии. В 1891 году архитектор перешел на службу в Департамент земледелия Министерства земледелия и государственных имуществ. Современникам он запомнился строительством различных объектов в курортных городах Пятигорске и Кисловодске, а также сооружением пальмовых оранжерей в Петербургском ботаническом саду. В 1898—1900 годах Тибо-Бриньоль занимался устройством русского отдела Всемирной выставки в Париже, за что получил орден Французской академии.

Однако ни Тибо-Бриньоль, ни его предшественники — штатные архитекторы Государственного банка не работали над проектами зданий для его провинциальных учреждений.

В 1895 году эту должность занял Роман Петрович Голенищев. Будучи архитектором Государственного банка в течение более двадцати лет, он оставил о себе память в архитектурной летописи банковских домов.

В архиве Государственного банка сохранилось Дело об определении Р.П. Голенищева



Р.П. Голенищев (портрет с фотографии конца XIX века)

на службу, содержащее интересные подробности его биографии²⁴. Он родился 11 июля 1860 года в семье купца первой гильдии; в 1877 году окончил курс в Санкт-Петербургском коммерческом училище. Отец хотел, чтобы он продолжил его дело, но Р.П. Голенищев поступил в Строительное училище, более известное как Институт гражданских инженеров, — одно из лучших в Российской империи учебных заведений, дававших техническое образование. Окончив полный курс наук в институте “по первому разряду”, получил звание гражданского инженера и право ношения высочайше утвержденного нагрудного знака с правом на чин десятого класса (в 1883 году). С этого времени начинается его карьера архитектора.

Р.П. Голенищев поступил на службу инженером и землемером в Министерство государственных имуществ. Он был причислен к управлению по делам прибалтийских губерний (в Риге) и надзирал за всеми постройками в лесничествах и казенных имениях²⁵, а спустя полтора года (в 1885 году) был назначен сверхштатным техником Лифляндского губернского правления.

В 1887 году Р.П. Голенищев уехал из Риги, будучи откомандирован “для занятий” в состав войсковой строительной комиссии для постройки казарм 15-го Шлиссельбургского и

²⁴ РГИА, ф. 587, оп. 4, оп. 528, л. 1—231.

²⁵ Юбилейный сборник о деятельности бывших воспитанников Института гражданских инженеров (Строительного училища): 1842—1892 / Сост. Г.В. Барановский. СПб., 1893. С. 85—86.



Г.А. Бертельс (портрет с фотографии конца XIX века)

16-го Ладожского пехотных полков в посаде Замброве Ломжинской губернии. Его работы были высоко оценены: военный министр П.С. Ванновский лично ходатайствовал перед императором Александром III о присвоении Голенищеву ордена Св. Станислава третьей степени (в 1893 году).

Высочайшим приказом от 9 июня 1895 года он был определен на службу в Санкт-Петербургскую контору Государственного банка.

Кроме него в конце XIX — начале XX века в ней работал и другой архитектор — надворный советник Генрих Андреевич Бертельс (1841—1903), выпускник того же Строительного училища. Оба архитектора были членами Хозяйственного комитета и Строительной комиссии по хозяйственным и строительным делам банка. Обязанности между ними распределялись следующим образом: на Бертельса было возложено руководство строительными работами в зданиях Государственного банка в Санкт-Петербурге, на Голенищева — наблюдение за ходом строительных работ в зданиях провинциальных учреждений

главного банка империи²⁶. Что касается Москвы, имевшей наряду с Санкт-Петербургом статус столичного города, то в ней аналогичные обязанности выполнял штатный архитектор Московской конторы банка Дмитрий Владимирович Шапошников (1861—?)²⁷, а с 1907 года — Богдан Михайлович Нилус (1866—?)²⁸, тоже выпускник Института гражданских инженеров.

Р.П. Голенищев участвовал в строительстве зданий Ссудной казны и государственных сберегательных касс на Набережной реки Фонтанки (д. 74, 78) в Санкт-Петербурге, а также дома конторы Государственного банка в Харькове (Сумская ул., д. 12). За эти труды архитектор получил орден Станислава второй степени.

Над проектированием помещений Ссудной казны и сберегательных касс Р.П. Голенищев работал вместе с А.И. фон Гогеном и Г.А. Бертельсом. В 1897 году был учрежден Строительный комитет, руководивший постройкой этих зданий. Работы шли два года и семь месяцев — до лета 1900 года. Сооружения решены в типичной манере петербургских зодчих: стиль интерьера и внешней части совершенно различны. Внутренние помещения “общепринятого казенного типа” контрастируют с неоренессансным рустованным фасадом, для отделки которого были использованы гранит, радомский песчаник и красная керамическая плитка. Известно, что автором фасадов был А.И. фон Гоген, в то время как Р.П. Голенищев в большей мере занимался планировкой внутреннего пространства здания. Нижний этаж в нем заняла Санкт-Петербургская городская сберегательная касса, а верхний — Управление сберегательных касс²⁹.

Одновременно Р.П. Голенищев участвовал в сооружении нового здания конторы Государственного банка в Харькове (в 1897—1900 годах), которое до сих пор является одним из наиболее выразительных старых зданий города³⁰. Оно было возведено на угловом участке оживленной Сумской улицы, у Театральной площади. Строение в два с половиной этажа завершал мощный карниз с парапетом, украшенный вазами³¹. Фасад здания решен в традициях флорентийского Ренессанса.

²⁶ РГИА, ф. 587, оп. 4, д. 528, л. 52–52 об.

²⁷ Д.В. Шапошников в 1887 году окончил Московское училище живописи, ваяния и зодчества со званием неклассного художника-архитектора. Строил в Москве по частным и казенным заказам.

²⁸ Одновременно Б.М. Нилус с 1908 года был губернским архитектором, а в 1909 и 1911 годах исполнял обязанности губернского инженера. Строил доходные дома в Москве, участвовал в строительстве цирка на Триумфальной площади (в 1911 году), здания Нижегородского отделения (конторы) Государственного банка (1911–1913 годы), здания Ссудной казны в Настасьинском переулке (1913–1916 годы).

²⁹ Заварихин С.П., Фалтинский Р.А. Капитал и архитектура. СПб., 1999. С. 187–191.

³⁰ “Наблюдение” за строительством этого здания было возложено на петербургского архитектора Ф.И. Шустера.

³¹ Харьков: Архитектура, памятники, новостройки. Путеводитель / Сост. А.Ю. Лейбфрейд, В.А. Реусов, А.А. Тиц. Харьков, 1985. С. 48.



Здание Государственной сберегательной кассы (Санкт-Петербург, Набережная реки Фонтанки).
Открытка. Начало XX века



Здание конторы Государственного банка в Харькове. *Фото. 1900-е годы*



Здание конторы Государственного банка в Риге. Открытка. Начало XX века

В 1904 году Р.П. Голенищев был назначен архитектором Государственного банка. В том же году под его руководством было закончено возведение здания для конторы банка в Риге, рядом с замком и гауптвахтой. Его построили на угловом участке с использованием в оформлении фасада элементов итальянского Возрождения. Архитектор также наблюдал за ремонтными работами в здании Бухарского отделения (с 1897 по 1907 год), привлекался к работам по проектированию домов отделений в Омске (1900—1904 годы), Казани (1908 год) и Нижнем Новгороде (1911—1913 годы). За участие в проектировании здания для Нижегородского отделения (конторы) он был «всемилощивейше» пожалован подарком с вензелем царя ценой в 600 рублей (13 апреля 1913 года) и получил императорское «благоволение». К тому времени его парадный мундир украшали многие российские (Св. Анны второй степени, Св. Владимира четвертой степени) и иностранные (Бухарской золотой звезды второй степени) ордена.

Высочайшим приказом по гражданскому ведомству от 24 марта 1914 года Р.П. Голенищев был назначен чиновником особых поручений пятого класса Министерства финансов. Об уровне его достатка в это время говорит тот факт, что он содержал доходный дом на Подольской улице в Санкт-Петербурге, что для жителей Северной столицы было признаком состоятельности. А чтобы штатный архи-

тектор Государственного банка был в курсе всех архитектурных новшеств, управляющий банком в 1911 году отпустил его в двухмесячный отпуск в Рим на Всемирный конгресс архитекторов³².

В 1916 году Р.П. Голенищев был назначен членом строительной комиссии по перестройке здания сберегательных касс на набережной реки Фонтанки. В 1917 году его командировали в Москву, где он жил с июня 1918 года, работая сначала младшим, а затем старшим инспектором по технической части в Народном банке³³.

Многочисленные дореволюционные фотографии и открытки запечатлели выразительные фасады контор и отделений Государственного банка. Решенные в разных стилях, они зачастую объединены общей идеей представительности. Именно они сформировали новый тип банковского здания, принципиально отличающегося от жилого дома или усадьбы. Красивые фасады часто скрывали сложные инженерные решения, связанные с особенностями деятельности банка, с одной стороны, как публичного учреждения, с другой — как хранилища денежных ценностей. Продуманность планировки позволяла во многих случаях использовать эти сооружения по назначению в течение многих десятилетий, вплоть до сегодняшнего времени.

к. и. н. А. В. Бугров

³² РГИА, ф. 587, оп. 4, д. 528, л. 195.

³³ Там же, л. 217–229.