

УДК: 930.26(517.6)

DOI: 10.24411/1026-8804-2018-00027

# Первые исследования городища периода Чосон на территории Приморья

**Надежда Григорьевна Артемьева,**

кандидат исторических наук, заведующая сектором средневековой археологии Института истории, археологии и этнографии народов Дальнего Востока ДВО РАН, Владивосток.  
E-mail: artemieva\_tg@list.ru

**Сергей Викторович Макиевский,**

старший лаборант сектора средневековой археологии Института истории, археологии и этнографии народов Дальнего Востока ДВО РАН, Владивосток.  
E-mail: makievskiy@list.ru

В Приморье впервые был обнаружен памятник, датируемый периодом Чосон. Это укрепление Шуйлюфэн, расположенное в Хасанском районе, на линии государственной границы КНР — РФ. В плане оно представляет собой равнобедренную трапецию площадью 3,5 га. Крепостные стены сделаны из каменных блоков, достигают 2 м высоты и имеют дополнительные внешние укрепления в виде рвов. В центральных частях восточной, южной и северной стен найдены три входа в виде разрывов в валу. Исследования проводились в районах южных ворот, которые представляют собой разрыв крепостной стены шириной 2 м и длиной 5,5 м, оформленный колоннадной аркой. Система фортификационных сооружений и обнаруженный хорошо датированный археологический материал в виде черепицы и керамики дали возможность определить время постройки городища — период формирования границ государства Чосон (1392—1897 гг.). Взяв под контроль земли к югу от р. Туманган и вытеснив живших там чжурчжэней, государство столкнулось с проблемой непрекращающихся набегов с их стороны. Для защиты новых территорий и укрепления на них к 1434 г. было создано шесть оборонительных округов, вокруг которых возводились посты-укрепления. Городище

Шуйлюфэн, скорее всего, является именно таким укреплением с функциями пограничного форта — заставы. Оно существовало довольно долгое время, и именно его связывают с именем национального корейского героя, полководца Ли Сунсина, проходившего службу на северо-востоке провинции Хамгён.

**Ключевые слова:** Приморье, позднесредневековая археология, государство Чосон, чжурчжэни, фортификация, каменные валы, укрепление, ворота, черепица, керамика.

### **Pioneer Research of the Site of the Joseon Dynasty in Primorye.**

**Nadezhda Artem'eva**, Institute of History, Archaeology and Ethnography of the Peoples of the Far East, FEB RAS, Vladivostok, Russia. E-mail: artemieva\_tg@list.ru.

**Sergej Makievskij**, Institute of History, Archaeology and Ethnography of the Peoples of the Far East, FEB RAS, Vladivostok, Russia. E-mail: makievskiy@list.ru.

A medieval site dated back to a period of the Joseon dynasty has been first discovered in Primorye. The medieval military post of Shuiliufeng is located in Khasansky District, on the border with the PRC. It has the shape of an isosceles trapezium with the area of 3,5 ha. The defensive walls were made of stone blocks exceeding 2 meters in height. The site was surrounded with ditches functioned as the additional defensive constructions. The eastern, southern and northern walls had one breach (gate) per side that was used as a passage. The archaeological research has been conducted on the territory of the southern gate. The gate within the wall was set on the place of the breach and decorated with a column arch. It was 2 meters wide and 5,5 meters long. The fortified structures of the site and the archeological materials gathered on its territory gave us an opportunity to determine the time when the post had been built. It must have happened at the period when the Joseon Kingdom (1392—1897) was defining its borders. After taking under control the area southward from the Tumen River and forcing out the Jurchen people, the Dynasty faced the problem of their continuous raids. Under those circumstances in 1434 the Kingdom had to establish six military districts for the purposes of self-defense and strengthening of the influence on that territory. The border of each district was marked with some military outposts. The site of Shuiliufeng is likely to have been one of those outposts. It had been performing defensive functions for a long time and can be associated with the name of a famous Korean naval commander — Li Songxin, who was posted to the Bukbyeng military district in the north-eastern part of Hamgyeng province.

**Keywords:** Primorye, late medieval archaeology, the Joseon kingdom, the Jurchen, fortification, stone embankment, outpost, gate, roofing tiles, earthenware.

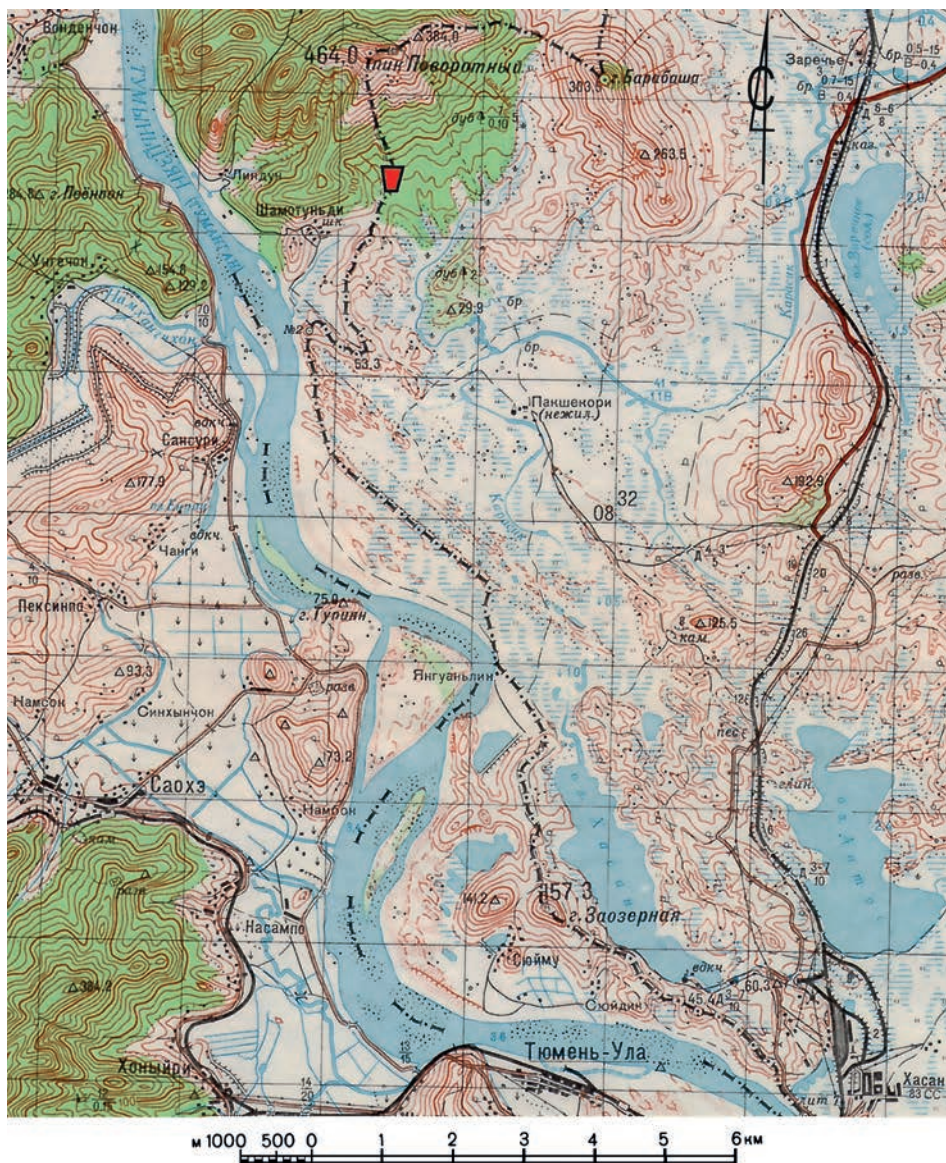
В российской историографии уже не одно десятилетие существует мнение, что после падения империи Цзинь и государства Восточное Ся территории Приморья превратились в пустынное место и до прихода русских край оставался незаселённым. Поэтому в «Истории Дальнего Востока СССР» XIV—XVI вв. выпадали из поля зрения исследователей [7]. Задачами данной статьи являются введение в научный оборот новых археологических источников, которые дают возможность поднять вопрос о позднесредневековом периоде истории Приморья, и подтверждение их конкретными историческими данными. К таким источникам можно отнести первые исследования городища Шуйлюфэн, расположенного в Хасанском районе Приморского края, северо-западнее оз. Хасан, в 2 км юго-восточнее пика Поворотного (бывший пик Линдун), на высоте 51,7 (рис. 1). В Китае оно получило название горной крепости Шуйлюфэн (Шаньчэн) — горного городища «Пик водного потока». Памятник находится непосредственно на линии государственной границы КНР — РФ, которая разделяет его пополам.

Первые сведения о существовании городища датируются 1864 г. Военный топограф З.М. Белкин, проводивший съёмку побережья залива Посьет, сообщил, что наблюдал в районе левого истока р. Озёрной (совр. р. Карасик), впадающей в бухту Экспедиции, на водоразделе с р. Тумань-дзянь (совр. р. Туманная), земляной вал и на нём развалины четырёхугольной постройки из синих кирпичей [4, с. 9].

В 2002 г. оно было обследовано А.А. Карповым и Ю.Г. Никитиным и отнесено к Средневековью.

В «Атласе карт памятников материальной и духовной культуры Китая» есть следующее описание: «Шуйлюфэн (Шаньчэн) расположено на горе Шуйлюфэн на границе РФ и КНР примерно в 3 км восточнее деревни Цюаньхэцунь волости Цзинсиньсян. Время — периоды Ляо, Цзинь. Площадь городища проходит по современной российско-китайской границе. Городская стена (вал) построена из камня. С китайской стороны её длина составляет около 1,3 км, ширина основания — 5 м, высота стены — 1—1,5 м. На внешней части городища у южной стены имеется ров шириной 5—6 м, глубиной 1 м. Остальные данные отсутствуют» [13, с. 251].

В «Обзоре памятников материальной культуры городского уезда Хуньчунь» также содержится информация об этом городище. Оно находится на хребте по обеим сторонам от прохода горного перевала, расположенного между восточным склоном горы Шуйлюфэн и горой Барабаш. Данная местность представляет собой пограничную гору между КНР и РФ. На востоке есть узкая расщелина,



■ — местонахождение городища Шуйлюфэн

Рис. 1. Местонахождение памятника

по дну которой протекает ручей, на севере впадающий в оз. Бадао-баоцзы. С южной стороны от памятника простирается сравнительно широкая долина. На востоке она упирается в гору Барабаш, на западе доходит до южного отрога горы Шуйлюфэн.

Сложенная из камней городская стена проходит с запада на восток и из-за перепадов горного рельефа имеет явно изогнутую форму. Её общая длина составляет 2,5 ли (1,25 км), ширина

основания — примерно 5 м, высота — от 1 до 1,5 м. К южной части стены примыкает ров шириной 5—6 м и глубиной около 1 м, являвшийся средством доставки в город военных. На восточной части, в 100 м на восток от прохода сквозь горный перевал, построено круглое укрепление диаметром 12 м, возвышающееся над стеной примерно на 0,5 м.

Также сообщается, что не существует никаких архивных документов, где можно было бы проверить информацию о памятнике, и нет никаких исторических записей о нём. Среди старых людей, проживающих в данных местах, ходит легенда «О том, как Байма направил письмо [императору]», относящаяся к бохайскому времени и, возможно, связанная с памятником. Имеющиеся народные предания и форма объекта создают вероятность, что он является древним городищем бохайского периода [14, с. 57].

В 2016—2017 гг. Приморской археологической экспедицией ИИАЭ ДВО РАН проведены исследования памятника с целью уточнения его датировки, размеров, составления топоплана, описания фортификационных сооружений, изучения культурного слоя, сбора подъёмного археологического материала, а также определения степени сохранности.

Городище построено на южном склоне пика Поворотного, между двумя оврагами сухих ручьёв, которые с восточной и западной сторон являются естественными рвами. В плане оно представляет собой равнобедренную трапецию площадью 3,5 га (рис. 2). Периметр стен — 727,5 м: северная сторона — 88,5 м, восточная — 235 м, южная — 188 м, западная — 216 м. Стены (вал) городища каменные. Ширина их у основания — 5—8 м, в верхней части — 3—4 м, высота — 1,5—2 м.

После проведения топосъёмки крепости выявлено расхождение полученных метрических данных с информацией из китайской литературы, где периметр стен памятника в одном случае указывался как 1,25 км, в другом — 1,3 км. Все остальные данные полностью совпадают с нашими исследованиями, поэтому идентификация укрепления с городищем Шуйлюфэн не вызывает сомнения.

Строители, вписавшие крепость в рельеф местности и дополнившие естественные овраги ручьёв искусственными рвами, создали хорошо продуманную дополнительную защиту. Горный рельеф предопределил особенность оборонительной системы. Северную сторону укрепления надёжно охраняет высокий горный массив, восточную и западную — овраги. С внутренней территории открывается обзор на всю долину, что имело важное стратегическое значение.

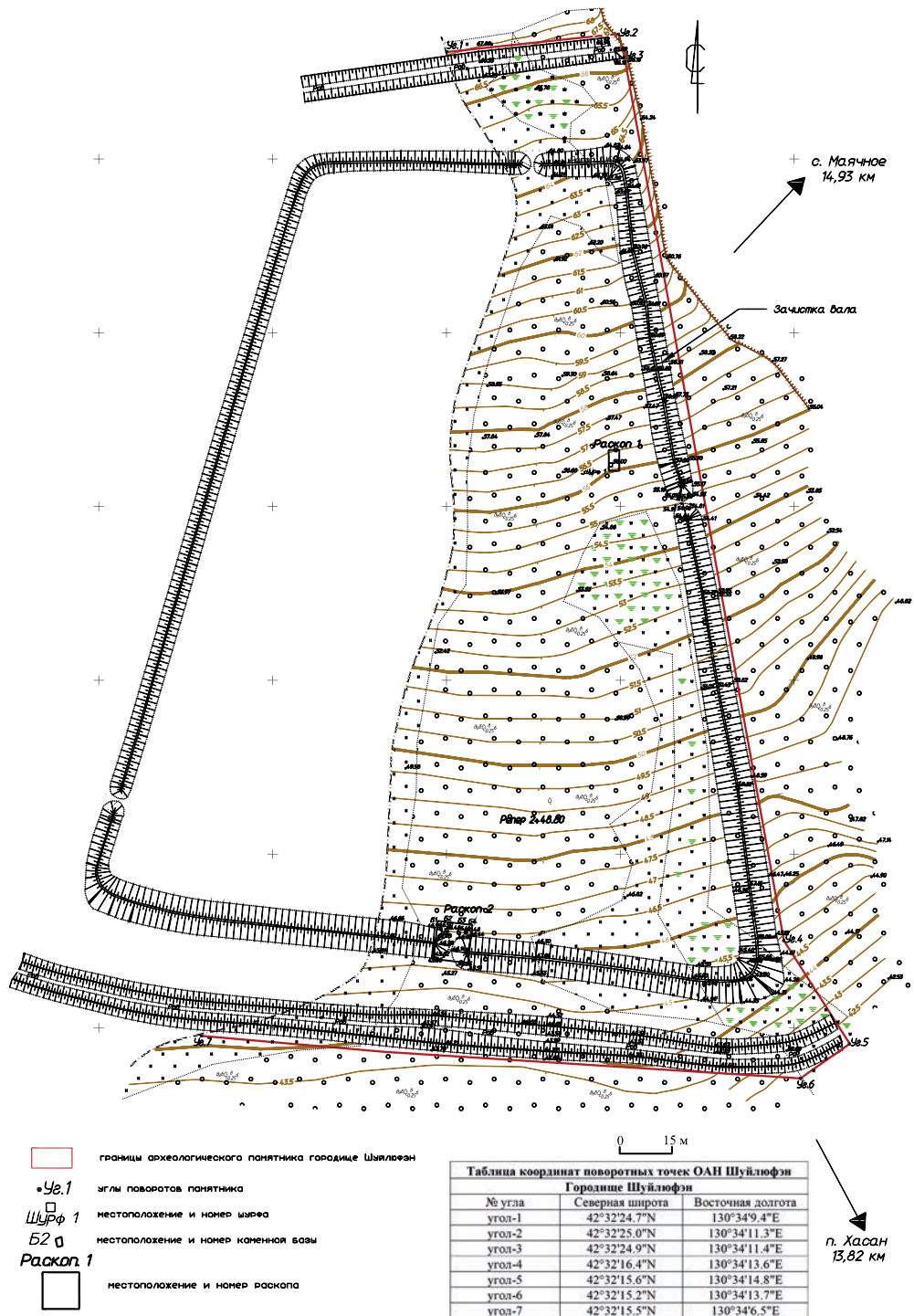


Рис. 2. Топографический план городища Шуйлюфэн

Крепостные стены Шуйлюфэн возведены из каменных блоков на высоту 2 м и имеют дополнительные внешние укрепления в виде рвов. Каменные валы на средневековых памятниках Приморья встречаются нечасто. Они зафиксированы на следующих чжурчжэньских горных городищах: Стоговском, Известковом, Скалистом, Васильевском, Смоляниновском, Анучинском, Тигровом, Красномысовском [2]. По технике сооружения такие валы делятся на два вида: насыпанные из камней без укладки и сооружённые из каменных глыб, подогнанных друг к другу. Второй способ особенно хорошо прослеживается на Известковом, Смоляниновском и Стоговском городищах [10]. Валы возведены из плоских каменных блоков. Их высота в некоторых местах достигает 3 м. С внешней стороны они почти вертикальные, внутренняя имеет небольшой наклон. Каменные валы проходят не по всему периметру городища, а чередуются с земляными насыпями. Вполне возможно, что здесь проявляется сочетание двух строительных традиций, ведь чжурчжэни, вырабатывая свою систему горных укреплений, перенимали опыт предшественников и соседей. Отработанная система когурёских горных крепостей с прекрасно продуманной фортификацией часто используется чжурчжэнями, сходство многих элементов внутренней топографии и фортификации порой поражает [15]. Конструкции когурёских крепостных стен состоят в основном из камня, очень редко — из камня и грунта. При возведении валов когурёсцы применяли два метода кладки — прямой и ступенчатый.

На бохайских памятниках Приморья также обнаружены валы, сделанные из каменных блоков. На Краскинском городище стена раннего этапа имела внешнюю и внутреннюю кладки из каменных блоков, пространство между которыми заполнялось землёй [6]. В разрезе вала на Синельниковском-1 городище каменная кладка прослеживалась только с внешней стороны, внутренняя — земляная. В основании стены заложены крупные каменные блоки, выступающие ступенькой из-под кладки [3]. При строительстве валов камень использовался и как основа, и как облицовочный материал. Следует подчеркнуть, что обнаруженные валы в виде насыпей вполне могут быть разрушенными каменными кладками.

Таким образом, каменный вал укрепления Шуйлюфэн не находит аналогий с фортификационными сооружениями исследованных ранее памятников Приморья.

На изучаемом городище верхняя часть вала сильно разрушена и представляет собой каменный развал. Хорошо сохранился северный вал, который с внешней стороны имеет небольшой наклон

в южном направлении. Вал складывался из больших каменных блоков, уложенных в определённом порядке на высоту 2 м. В промежутки между последними для прочности помещались камни меньшего размера (рис. 3). Такая же картина прослежена и с внутренней стороны. Зачистка внешней части восточного вала, сделанная до материка, показала, что каменные блоки укладывались рядами. Причём внутренняя и внешняя стенки построены с небольшим уклоном к центральной оси, в разрезе имеют форму трапеции. На поворотах они расширяются, возможно, под башенные укрепления.



Рис. 3. Каменный вал. Вид с северо-запада

В центральных частях восточной, южной и северной стен прослежены три входа в виде разрывов в валу (западная сторона не исследовалась, т.к. расположена на территории КНР). Северный вход шириной 3 м находится в середине стены. Он оформлен как повороты крепостной стены (длиной 5—8 м) на внутреннюю часть городища, облицован больших размеров каменными блоками, уложенными в несколько рядов. В районе ворот каменный вал сильно оплыл и имеет наклон в южном направлении до  $45^\circ$ . Основание вала составляет около 3 м.

Восточный вход прослежен в центре стены с небольшим смещением в северном направлении. Он также представлял собой разрыв



шириной около 3 м. Камни вала сильно растянуты, но хорошо видно, что стены прохода выложены больших размеров каменными блоками. Ширина вала в этом месте около 4 м.

Южный вход находился в центральной части стены. С внутренней стороны от него на дневной поверхности обнаружены четыре базы от колонн. Именно в этом месте был заложен раскоп (10×11 м), в который вошли территория с базами перед воротами и вход-разрыв в валу. Всю площадь раскопа покрывали камни, упавшие с вала. В некоторых местах хорошо видно, что они сдвинуты рядами. После расчистки удалось проследить этапы строительства вала:

- по периметру крепостной стены подготавливали платформу из глины мощностью до 20 см;
- на слой глины плотно укладывался слой камней, которые создавали фундамент стены;
- по краям платформы с двух сторон (внешней и внутренней) помещали ряд из больших каменных блоков, формировавших «обвязку» стены или облицовку;
- следующий ряд камней выкладывался с небольшим наклоном к центру, образуя линию наклона вала;
- внутренняя часть вала закладывалась большими камнями, становившимися основой сооружения;
- отверстия между облицовочными блоками заполняли мелкими камнями — «клиньями».

Судя по «съехавшим» камням, высота вала достигала 3 м, а основание имело ширину 4,5—5 м. Вал строился на склоне сопки, поэтому его южная (внешняя) сторона была выше внутренней.

Южный вход представлял собой разрыв крепостной стены шириной 2 м и длиной 4,5 м. Внешний угол поворота прохода выложен большими каменными блоками. Каменная облицовка сохранилась на пять рядов камней — на высоту 1,5—2 м.

С внутренней стороны прохода с двух сторон обнаружены две каменные базы с отверстиями (диаметром 15 см, глубиной 10 см) для крепления ворот (рис. 4). Расстояние между базами — 2 м. Они установлены на бутовки, в которых, кроме мелких камней, встречены фрагменты черепицы плохого качества.

На расстоянии 1,5 м от входа внутри крепости была построена надвратная арка в виде колоннадного сооружения с черепичным оформлением. Она крепилась на четырёх каменных базах, установленных на каменных забутовках (рис. 5). Вокруг баз обнаружены фрагменты нижней и верхней черепицы, залегающие полосой. Собрано 310 фрагментов: 196 — нижней черепицы и 114 — верхней.



Рис. 4. База с углублением для основания ворот



Рис. 5. Южные ворота укрепления

Нижняя черепица представляла собой серого, реже бурого цвета трапециевидной формы жёлоб (длина — 40 см, ширина большой хорды — 25—26 см, малой — 18—22 см, толщина — 1,5—2 см) (рис. 6). Выпуклая поверхность имела отпечатки штампа в виде «полосчатых полуарок», вогнутая — следы оттиска ткани со стыковочными швами. Среди большого количества фрагментов обнаружен один целый экземпляр, который, возможно, деформирован во время снятия с шаблона. Его параметры: длина — 40 см, хорда верхнего края — 23 см, нижнего — 25 см, толщина — 1,5—2 см. Диаметр шаблона в верхней части — 40 см, в нижней — 42 см. Выпуклая поверхность имеет характерные следы уплотнения штампом (ширина — 3—4 см, длина — 40 см) с орнаментом «полуарки»,



Рис. 6. Нижняя черепица

который наносился на внешнюю сторону черепицы на шаблоне. На одну черепицу штамп укладывался 10 раз. Затем внешние края затирали на ширину 8—9 см, но отпечатки штампа слегка видны. Один край черепицы оставался прямым, слегка заглаженным внутри, противоположный заужался с внутренней стороны.

На длинных краях черепицы (с внутренней стороны) сохранились следы от рёбер шаблона в виде отшлифованных полосок шириной до 5 см. Благодаря этим рёбрам черепица легко снималась с шаблона после просушки.

Верхняя черепица — это небольшие прямоугольные в плане желоба (длина — 39—40 см, ширина хорды — 12—13 см), один край которых оформлен в виде хвостовика (ступенчатым понижением). Выпуклая сторона уплотнена штампами в виде «полосчатых полуарок», а у вогнутой имелись следы отпечатков ткани. Обнаружено два целых экземпляра. Параметры: длина — 39 см, хорда большая — 17 см, хорда маленькая — 15 см, толщина — 1,3—1,7 см. Хвостовик: хорда — 11 см, ширина — 2,5 см, высота — 1 см. Шаблон имел конусовидную форму (заужающийся край расположен возле хвостовика) с двумя железными рёбрами. Боковой широкий край заглажен на всю длину.

Внешняя сторона на шаблоне уплотнялась таким же штампом, как и нижняя черепица, но сильно затиралась. Возле широкого края отпечатки штампа убирались полностью. Затирка уплотнения хорошо заметна у хвостовика.

Внутренняя часть черепицы имела следы мелкочаечной ткани. У широкого края видны следы складок ткани, у узкого — вертикальные складки от ткани.

Среди верхней черепицы обнаружены экземпляры с иероглифами *Да Ван* («Великий государь»), нанесёнными по сырой глине (рис. 7). Также встречены фрагменты черепиц с этим иероглифом, нанесённым при помощи штампа (рис. 8).

Таким образом, южные ворота представляли собой разрыв крепостной стены шириной 2 м и длиной 5,5 м, оформленный колоннадной аркой (рис. 9). От ворот прослеживается дорога шириной более 2 м, ведущая вниз от памятника в южном направлении.

Северная и южная стороны городища дополнительно укреплены рвами. Южный расположен от крепостной стены на расстоянии 10—18 м. Его ширина — 5—6 м, глубина — 1—1,5 м. С внешней и внутренней сторон от рва прослеживаются небольшие валы. Северный ров проходит параллельно северному валу, на расстоянии от него 15—26 м. Ширина рва — 7 м, глубина — около 1 м. Концы



Рис. 7. Верхняя черепица с иероглифами



Рис. 8. Верхняя черепица с иероглифами

рвов заканчиваются у краёв сухих оврагов, окружающих городище с востока и запада. Следует подчеркнуть, что западная сторона памятника почти вплотную примыкает к оврагу, восточная же отходит от него в северной стороне на 3 м, а в южной — на 70 м.

Для выяснения хронологической принадлежности и стратиграфии культурного слоя в юго-восточной стороне городища был заложен в раскоп 1 площадью 18 кв. м. Стратиграфия: верхний слой — дёрново-гумусный (10—12 см), далее — тёмный суглинок (20—40 см). Материк представлен плотным коричневым суглинком с камнями. Вся восточная сторона раскопа заполнена камнями, идущими полосой по направлению север — юг. Некоторые камни, большие по размеру (около метра), напоминали плоские базы.

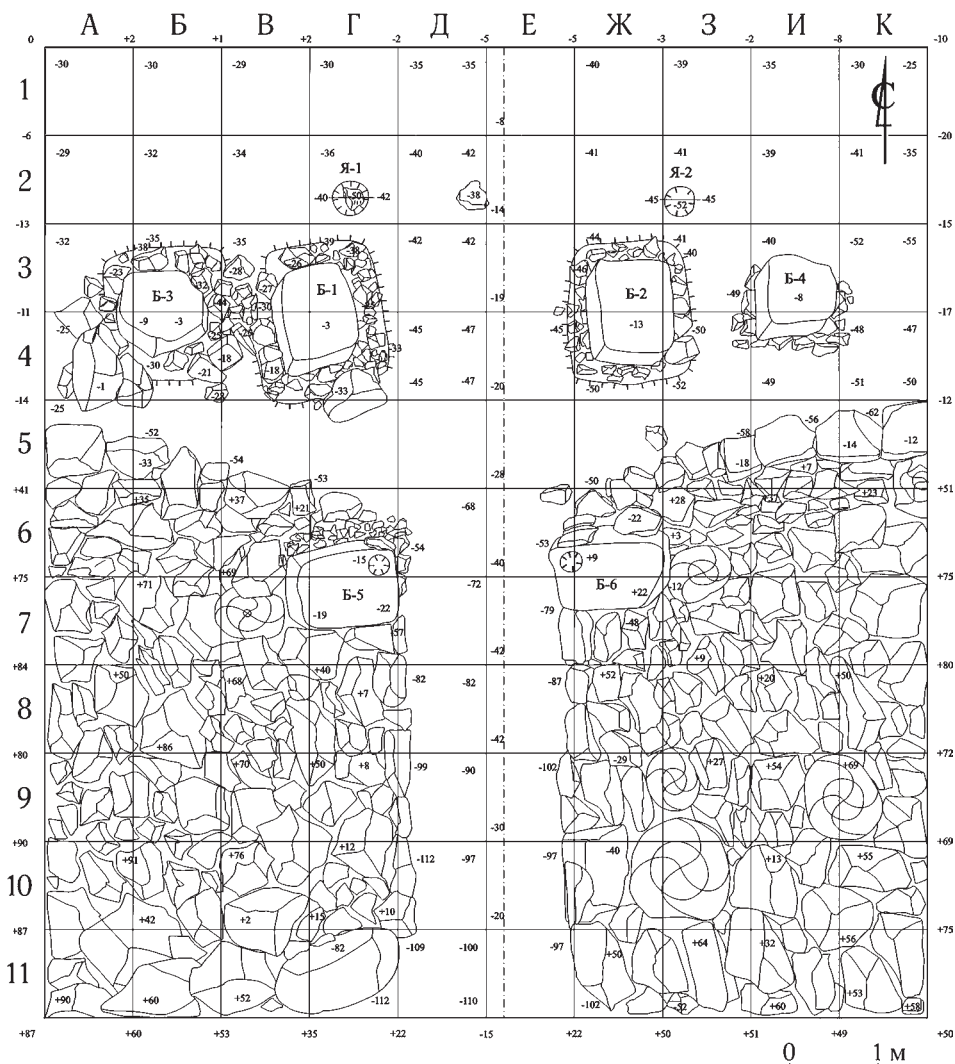


Рис. 9. План южных ворот

Строительных объектов зафиксировано не было, кроме одной ямы диаметром 40 см, глубиной 30 см, заполненной тёмным суглинком.

В слое тёмного суглинка обнаружен вещевой материал. Фрагменты глазурированной пиалы на кольцевом поддоне диаметром 6 см. Глазурь светло-серого цвета покрывает внутреннюю и частично внешнюю стороны чаши. Кольцевой поддон без глазури (рис. 10: 1). Внутри пиалы хорошо видны следы от вытяжки при формовке на гончарном круге, а также три отпечатка от ножек подставки, на которые при обжиге в печи ставилась ещё одна чаша. Здесь же обнаружены фрагменты стенок серых глазурированных чаш. В яме 1 найдены фрагменты раздавленной большой корчаги серого цвета с чёрным ангобом (рис. 10: 2). Диаметр её венчика — 32 см,

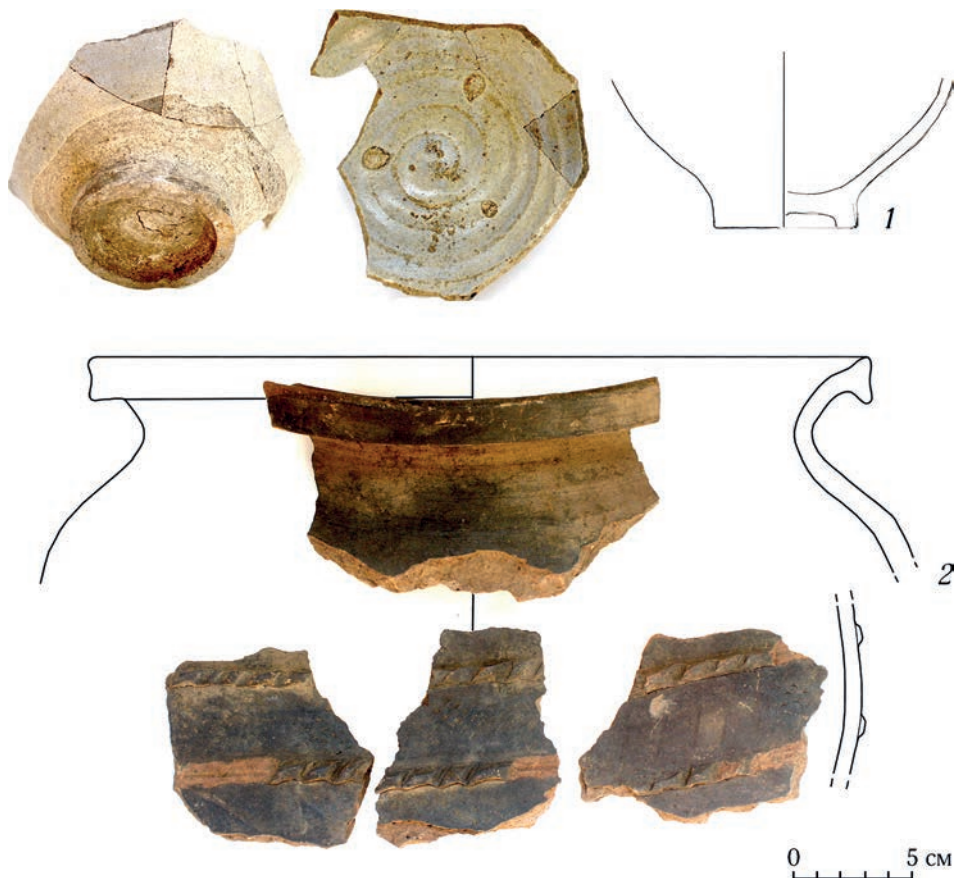


Рис. 10. Керамический материал:  
1 — фрагменты глазурованной чаши; 2 — фрагменты корчаги

дна — 30 см. По плечикам сосуда проходят два наклепных валика, рассечённых наклонными полосками. На внешней стороне изделия, особенно в придонной части, хорошо видны следы отбивки в виде прямоугольников (технический приём). Фрагменты глазурованной и серо-глиняной посуды находят аналогии среди подобных изделий периода Чосон. В шурфе также обнаружены 49 фрагментов нижней черепицы серого цвета. Их внешняя сторона уплотнена штампом, внутренняя имеет отпечатки ткани мелкого сечения. На черепице видны следы закопчённости.

На территории городища были собраны фрагменты чугунного лемеха от плуга, чугунного котла, фрагмент днища от сосуда диаметром 30 см и два фрагмента венчиков от светло-зелёных глазурованных чаш, а также фрагменты нижних и верхних черепиц со следами штамповки. Фрагменты черепицы разбросаны по всей территории памятника, но больше всего их в юго-восточной части.

Черепица имеет характерные отпечатки на внешней стороне в виде «полосчатых полуарок», сделанные штампом при формовке на шаблоне. Данный «узор» типичен для корейской черепицы от периода Корё и до Нового времени [12].

По собранному материалу и фортификационным сооружениям городище Шуйлюфэн первоначально было датировано периодом существования корейского государства Корё (935—1392 гг.) [16; 1]. Судя по месту расположения и фортификационным сооружениям, оно несло функцию крепости-сторожевика. Дальнейшие исследования керамики, глазурованной посуды и черепицы дали возможность определить, что строительство Шуйлюфэн относится ко времени формирования границ государства Чосон (1392—1897 гг.). Именно тогда, взяв под контроль земли к югу от р. Туманган и вытеснив живших там чжурчжэней, государство столкнулось с проблемой непрекращающихся набегов со стороны последних. Для обороны и закрепления на новых территориях к 1434 г. было создано шесть специальных округов (Чонсон, Онсон, Кёнвон, Кёнхын, Пурён, Хверён), получивших общее название *юкчин* («шесть крепостей»). Вокруг них создавались оборонительные посты-укрепления [8], к которым и относится Шуйлюфэн.

Скорее всего, данное укрепление существовало довольно долго и именно оно было связано с национальным корейским героем, полководцем Ли Сунсином, проходившим службу на северо-востоке провинции Хамгён. В его жизнеописании говорится: в 1587 г. он был «направлен на заставу на о-ве Ноктундо<sup>2</sup> в 24 км от устья р. Туманной, в один из самых отдалённых и сложных гарнизонов в районе постоянных набегов кочевников» [9]. На современной карте видно, что о-в Ноктундо не может располагаться в 24 км от устья реки, т.к. находится непосредственно в устье. Но вот укрепление действительно лежит в 24 км к северу от о-ва Ноктундо. На самом острове могло быть поселение, предназначенное для обеспечения военнослужащих провиантом, фуражом и прочим, т.н. стратегическая деревня [11]. В корейской хронике «Сечжосиллок» говорится о существовании военного поселения на о-ве Ноктундо [5].

Таким образом, можно предположить, что укрепление Шуйлюфэн являлось частью системы пограничной обороны государства Чосон, построенной в XV в., и выполняло функции пограничного форта-заставы.

---

<sup>2</sup> На сегодняшний день остров не существует, т.к. в результате изменения русла р. Туманной (Туманган) он «прирос» к берегам РФ.



## ЛИТЕРАТУРА И ИСТОЧНИКИ

1. Артемьева Н.Г., Макиевский С.В., Михайльченко А.П., Сорокин В.С. Предварительные итоги исследования городища Шуйлюфэн // Д.Л. Бродянскому — 80 лет. Тихоокеанская археология. Вып. 38. Владивосток: Дальн. фед. ун-т, 2016. С. 215—230.
2. Артемьева Н.Г. Чжурчжэньские валы // Средневековые древности Приморья. Владивосток: Дальнаука, 2012. Вып. 1. С. 13—36.
3. Болдин В.И. Городище Синельниково-1 и периодизация средневековых археологических культур юго-западного Приморья // Археология и культурная антропология Дальнего Востока. Владивосток: ДВО РАН, 2002. С. 181—185.
4. Буссе Ф.Ф., Кропоткин Л.А. Древности Амурского края // Записки общества изучения Амурского края. Владивосток, 1908. Т. XII. 78 с.
5. Иванов А.Ю. Проблема острова Ноктундо в средствах массовой информации Южной Кореи // Проблема межгосударственных территориальных претензий в Азиатско-Тихоокеанском регионе: информ.-аналит. бюллетень. Хабаровск: ДВГГУ, 2013. Вып. 2. С. 65—77.
6. Ивлиев А.Л., Болдин В.И., Никитин Ю.Г. Новые сведения о фортификации бохайских городищ // Археология и этнология Дальнего Востока и Центральной Азии. Владивосток: ДВО РАН, 1998. С. 8—12.
7. История Дальнего Востока СССР с древнейших времён до начала XVII века. М.: Наука, 1989. 376 с.
8. Курбанов С.О. История Кореи: с древности до начала XXI в. СПб.: СПбГУ, 2009. 680 с.
9. Ли Сунсин. Военный дневник (Нанчжун Ильги) // Памятники письменности Востока. М.: Наука, 2013. Т. СХLII. 375 с.
10. Окладников А.П., Деревянко А.П. Далёкое прошлое Приморья и Приамурья. Владивосток: Дальневосточное кн. изд-во, 1973. 440 с.
11. Хан Ёнъу. История Кореи: новый взгляд. М.: Наука, 2010. 758 с.
12. Park Dong-Ho. A Study of Plain Roof-tiles Excavated from Gangwon Province between the end of Silla and the Earlier of Goryeo // Seonsa wa Kodae (Prehistory and Ancient History). 2011. No. 35. P. 249—277. (In Eng.)
13. 中国文物地图集 = Атлас карт памятников материальной и духовной культуры Китая. Том провинции Цзилинь / под общ. ред. Государственного управления охраны памятников материальной и духовной культуры. Пекин: 中国地图出版社, 1993. 256 с.
14. 琿春县文物志 = Обзор памятников материальной культуры городского уезда Хуньчунь / под ред. Фан Цидун, Ван Ин, Цзя Шицзинь. Б. м., 1984. 194 с.
15. 고구려문화 = Когурё Мунхва. Пхеньян: 사회 과학 출판사, 1972. 270 с.
16. Артемьева Н.Г. Отчёт об археологической разведке в Уссурийском, Кировском и Хасанском районах Приморского края в 2015—2016 гг. Ф. 1. Оп. 2 // Арх. ИИАЭ ДВО РАН (Арх. Института истории, археологии и этнографии народов Дальнего Востока ДВО РАН).

## REFERENCES

1. Artem'eva N.G., Makievskij S.V., Mihajl'chenko A.P., Sorokin V.S. Predvaritel'nye itogi issledovaniya gorodishha Shujljufjen [Preliminary Results of the Archeological Research of the Shuiluifeng Site]. *D.L. Brodjanskomu — 80 let. Tihookeanskaja arheologija* [Commemorating the 80<sup>th</sup> anniversary of D.L. Brodyansky. Journal of

- Pacific Archaeology]. Vladivostok, Dal'nevostochnyj federal'nyj universitet Publ., 2016, iss. 38, pp. 215—230. (In Russ.)
2. Artem'eva N.G. Chzhurchzhjen'skie valy [The Jurchen Ramparts]. *Srednevekovye drevnosti Primor'ja*. Vladivostok, Dal'nayka Publ., 2012, iss. 1, pp. 13—36. (In Russ.)
  3. Boldin V.I. Gorodishhe Sinel'nikovo-1 i periodizacija srednevekovyh arheologicheskikh kul'tur jugo-zapadnogo Primor'ja [The Sinelnikovo-1 Site and Periodization of the Medieval Archaeological Cultures in the Southwestern Part of Primorye]. *Arheologija i kul'turnaja antropologija Dal'nego Vostoka* [Archaeology and Cultural Anthropology of the Far East]. Vladivostok, DVO RAN Publ., 2002, pp. 181—185. (In Russ.)
  4. Busse F.F., Kropotkin L.A. Drevnosti Amurskogo kraja [Antiquities of the Amur Region]. *Zapiski obshhestva izuchenija Amurskogo kraja* [Proceedings of the Amur Region Research Society]. Vladivostok, 1908, vol. XII, 78 p. (In Russ.)
  5. Ivanov A.Ju. Problema ostrova Noktundo v sredstvakh massovoj informacii Juzhnoj Korei [The Problem of the Noktundo Island in the Media in South Korea]. *Problema mezghosudarstvennyh territorial'nyh pretenzij v Aziatsko-Tihookeanskom regione: Informacionno-analiticheskij bjulleten'* [The Issue of Interstate Territorial Claims in the Asia-Pacific Region: Information and Analysis Bulletin]. Habarovsk, DVGGU Publ., 2013, iss. 2, pp. 65—77. (In Russ.)
  6. Ivliev A.L., Boldin V.I., Nikitin Ju.G. Novye svedenija o fortifikacii bohajskih gorodishh [Newly Discovered Evidences of the Fortification of the Balhae Ancient Settlements]. *Arheologija i jetnologija Dal'nego Vostoka i Central'noj Azii* [Archaeology and Ethnology of the Far East and Central Asia]. Vladivostok, DVO RAN Publ., 1998, pp. 8—12. (In Russ.)
  7. *Istorija Dal'nego Vostoka SSSR s drevnejshih vremen do nachala XVII veka* [History of the Soviet Far East from Ancient Times until the Beginning of the 17<sup>th</sup> Century]. Moscow, Nauka Publ., 1989, 376 p. (In Russ.)
  8. Kurbanov S.O. *Istorija Korei: s drevnosti do nachala XXI v.* [History of Korea: from Ancient Times until the Beginning of the 21<sup>st</sup> Century]. Saint-Petersburg, SPbGU Publ., 2009, 680 p. (In Russ.)
  9. Yi Sun-sin. Voennyj dnevnik (Nanchzhun Il'gi) [War diary of Yi Sun-sin (Nanjung Ilgi)]. *Pamjatniki pis'mennosti Vostoka* [Ancient Manuscripts of the East]. Moscow, Nauka Publ., 2013, vol. CXLII, 375 p. (In Russ.)
  10. Okladnikov A.P., Derevjanko A.P. *Daljokoe proshloe Primor'ja i Priamur'ja* [The Remote Past of Primorye and the Amur River Region]. Vladivostok, Dal'nevostochnoe knizhnoe izdatel'stvo Publ., 1973, 440 p. (In Russ.)
  11. Han Yeong-Wu. *Istorija Korei: novyj vzgljad* [History of Korea: New Look]. Moscow, Nauka Publ., 2010, 758 p. (In Russ.)
  12. Pak Dong-Ho. The study of the plain roofing tiles excavated from Gangwon province between the end of Silla and the beginning of Goryeo. *Seonsa wa Kodae (Prehistory and ancient history)*, 2011, no. 35, pp. 249—277. (In Eng.)
  13. *中国文物地图集* [The Atlas of the Sites of Material and Intellectual Culture of China. Volume of Jilin Province]. Ed. by the State Department of Protection of Material and Intellectual Cultural Heritage, Beijing, *中国地图出版社* Publ., 1993, 256 p. (In Chin.)
  14. *琿春县文物志* [A Survey of the Cultural Heritage of Hunchun]. Ed. by Fan Cidun, Van In, Czja Shiczin'. 1984, 194 p. (In Chin.)
  15. *고구려문화* [Goguryeo Munhwa]. Pyongyang, *사회 과학 출판사* Publ., 1972, 270 p. (In Kor.)