

# Świat przyrody Srebrnej Góry

Bytom i Tarnowskie Góry



# Świat przyrody Srebrnej Góry

Bytom i Tarnowskie Góry



Tarnowskie Góry



Bytom

**WYDAWCA** Urząd Miejski w Tarnowskich Górach  
Rynek 4, 42-600 Tarnowskie Góry

Urząd Miejski w Bytomiu  
ul. Parkowa 2, 41-902 Bytom

**ISBN** 978-83-934107-6-7

**DRUK** Drukpol sp.j.  
ul. Kochanowskiego 27  
42-600 Tarnowskie Góry  
[www.drukpoltg.pl](http://www.drukpoltg.pl)

**NAKLAD** 2000 egz.

Zdjęcia z zasobów UM w Tarnowskich Górach  
i UM w Bytomiu

2015 r.



**Dofinansowano ze środków Wojewódzkiego Funduszu  
Ochrony Środowiska i Gospodarki Wodnej w Katowicach**

Treści zawarte w publikacji nie stanowią oficjalnego stanowiska  
organów Wojewódzkiego Funduszu Ochrony Środowiska  
i Gospodarki Wodnej w Katowicach

## O Bytomiu

Bytom to niezwykle miasto. Nie da się go określić i opisać w kilku słowach. Wystarczy wspomnieć, że to jedno z najstarszych miast Polski, starsze nawet od Krakowa. W 2014 roku obchodziło 760-lecie nadania mu praw miejskich. Warto również dodać, że zawarty w jego herbie gwarek symbolizuje bogactwo ziem, od złóż rud srebra po węgiel, co przyczyniło się do rozkwitu miasta w średnio-wieczu oraz wprowadziło je w wiek pary i stali. Powstałe w XIX wieku fabryki, kopalnie i huty istniały w Bytomiu przez długi czas. Spowity dymem rozrastają-cego się przemysłu, stał się jednym z najważniejszych miast Niemiec, aby póź-niej, po przegranej przez III Rzeszę II wojnie światowej, powrócić do Polski. W od-budowującej się wówczas Rzeczypospolitej chwalebnie zapisał się na kartach historii – był jednym z głównych i najprężniejszych ośrodków przemysłowych. Liczba jego mieszkańców wzrosła znacząco, by osiągnąć w latach osiemdziesią-tych ubiegłego wieku prawie 240 tysięcy.

Warto przypomnieć, że w swej historii Bytom podlegał różnym władcom i znajdował się w granicach kilku krajów. Swymi korzeniami sięga piastowskich księstw podległych Królestwu Polskiemu, by następnie wejść w granice Czech. Te ostatnie przekazały Bytom Brandenburgii, następnie należał do Austrii, Prus i w końcu znalazł się w granicach Rzeszy Niemieckiej. Tak więc w Bytomiu prze-platały się różne języki, jednakże mowa polska była tu obecna od zawsze. O głę-bokim związku mieszkańców z Polską mogą zaświadczyć aktywnie działający miejscowi społecznicy walczący z germanizacją tych ziem w XIX wieku oraz polskie gimnazjum – jedyne w Niemczech działające w okresie dwudziestolecia międzywojennego. W Bytomiu żyli obok siebie Polacy, Niemcy, Żydzi oraz inne narodowości, wzajemnie wzbogacając kulturę.

Ziemia bytomska wydała wiele córek i synów, którzy zapisali się w annałach historii. Nie sposób tutaj wszystkich wymienić, choć warto wspomnieć o Grze-gorzu Gerwazym Gorzyckim – jednym z najwybitniejszych polskich kompozy-torów epoki baroku, Heinrichu Schulz-Beuthen – utalentowanym niemieckim kompozytorze późnego romantyzmu (autorze m.in. symfonii „Król Lear”), Karin Stanek – piosenkarce, Henryku Apostelu – piłkarzu, trenerze i szkoleniowcu ka-dry narodowej. I można by tak długo wymieniać.

Czym jeszcze wyróżnia się Bytom? Co stanowi o jego wartości? Z pewnością można tu wspomnieć o jego pięknej i unikatowej w skali regionu architekturze. Wyjątkowy, rodem ze średniowiecza układ ulic wraz z centralnie wpisanym w miasto rynkiem. Piękne, kunsztownie zdobione kamienice, zabytkowe kościoły i budynki użyteczności publicznej...

Jednakże Bytom to nie tylko świetność historii, doniosłość przemysłu, kultury i architektury, ale również bogactwo przyrodnicze.

Miasto jest położone w centralnej części Wyżyny Śląskiej, a dokładnie na Wyżynie Miechowickiej. Jej podłoże stanowią łupki i piaskowce ze znacznymi pokładami węgla kamiennego i rud żelaza. Pod nimi zalegają skały triasowe, w których można odnaleźć rudy ołowiu, cynku, żelaza oraz złoża srebronośnej galeny. Ostatnią, wierzchnią warstwę stanowią gliny, piaski i żwir z epoki plejstocenu.

Niegdyś, wiele stuleci temu, rozwijającemu się Bytomowi towarzyszyła nieistniejąca już Puszcza Śląska, która niestety przegrała wraz z postępującą industrializacją tych ziem. Dziś schedą po niej jest wiele śląskich kompleksów leśnych. Należy tutaj powiedzieć, że w samym tylko Bytomiu prawie 24 proc. jego powierzchni zajmują tereny zielone, w których dominują lasy [20 proc].

W skali Śląska Bytom charakteryzuje się sporą ilością terenów objętych ochroną przyrodniczą, co szczególnie zadziwia, biorąc pod uwagę gwałtowny proces uprzemysłowienia tych ziem. Jak widać, siła odradzającej się przyrody wygrywa z wolą człowieka wznoszącego fabryki i kopalnie. Choć z drugiej strony można dojść do przekonania, że my, ludzie, łakniemy kontaktu z naturą i zaczynamy rozumieć jej rolę.

Pośród terenów posiadających znaczne walory przyrodnicze i tym samym objętych ochroną można wymienić:

- Rezerwat „Segiet”;
- Zespół Przyrodniczo-Krajobrazowy „Żabie Doły”;
- Zespół Przyrodniczo-Krajobrazowy „Suchogórski Labirynt Skalny”;
- Zespół Przyrodniczo-Krajobrazowy „Miechowicka Ostoja Leśna”;
- Stanowisko dokumentacyjne „Błachówka”;
- Obszar Natura 2000 – podziemia tarnogórsko-bytomskie.

Dodatkowo należy tutaj wspomnieć o pomniku przyrody, jakim jest platan imienia Jana III Sobieskiego, rosnący w zabytkowym Parku Ludowym.

Bytomskie „Żabie Doły” to ostoja siedliskowa wielu gatunków ptaków, płazów, ssaków czy owadów oraz namacalny dowód na to, że obszar mocno przekształ-

cony przez człowieka, bo powstały w wyniku działalności górniczej i hutniczej, może stać się rajem dla zwierząt. Występuje tutaj bowiem najliczniejsza w skali regionu populacja bączka, ptaka zagrożonego wymarciem. Naliczono tu aż 129 gatunków ptaków.

Kolejno kilka słów należy poświęcić „Miechowskiej Ostoi Leśnej”, której lasy, stanowiące naturalną zaporę dla przemysłu, znajdują się w północno-zachodniej części Bytomia. Dziś można tutaj podziwiać wiele gatunków drzew i roślin sprowadzonych z innych rejonów świata, takich jak choćby tulipanowiec amerykański, sosna wejmutka, jodła kalifornijska, grujecznik japoński etc. I nie ma nic przesadzonego w stwierdzeniu, że lasy miechowskie są zielonymi płucami Bytomia i okolic.

Jednak to w północnej części miasta, tuż przy granicy z Tarnowskimi Górami, można znaleźć największe bogactwo przyrodnicze Bytomia. To tutaj znajdziemy Rezerwat „Segiet”, Zespół Przyrodniczo-Krajobrazowy „Suchogórski Labirynt Skalny”, stanowisko dokumentacyjne „Błachówka” oraz obszar Natura 2000.

## O Tarnowskich Górach

Tarnowskie Góry, podobnie jak sąsiedni Bytom, zaliczają się do kolebek górnictwa na obecnych ziemiach polskich. Są jednak od Bytomia młodsze i inna jest ich geneza. Gdy na przełomie XV i XVI wieku w rejonie wiosek Stare Tarnowice, Repty i Lasowice odkryto złoża rud metali nieżelaznych (cynk, ołów, srebro), wokół powstających w szybkim tempie szybów górniczych tworzone osady, które w ciągu kilku dziesiątek lat przekształciły się w miasto Tarnowskie Góry (niem. Tarnowitz), co oznacza „kopalnie tarnowickie” (od Starych Tarnowic). W 1526 roku właściciele tych ziem – książę opolsko-raciborski Jan II Dobry i jego następca, margrabia Ansbachu Jerzy Hohenzollern – nadali rodzącemu się miastu przywileje górnicze, uwalniające aktywność gospodarczą tzw. gwarków (udziałowców kopalń). Dzięki tzw. Ordunkowi Gornemu nastąpił szybki rozkwit Tarnowskich Gór, zwanych odtąd „Wolnym Miastem Górniczym”. Stały się one jednym z najważniejszych ośrodków miejskich na całym Górnym Śląsku i stan ten utrzymał się niemal do końca XVI stulecia. Do miasta ściągali mieszkańcy Czech i pobliskiego Królestwa Polskiego, Dolnego Śląska i terenów położonych w głębi Rzeszy. Tarnowskie Góry stały się tygłem kultur, języków i wyznań. Skądinąd dominowali wówczas ewangelicy, do których należał pierwszy kościół w osadzie oraz szkoła, wzmiankowana już w 1531 roku.

Wraz z wojną trzydziestoletnią [1618–1648] nastąpił spadek znaczenia miasta. Przyczynił się do niego także upadek górnictwa kruszców: eksploatacja była płytka i gdy pojawiły się wody zalewające korytarze, trzeba było zaniechać dalszego wydobywania. W ten sposób na przełomie XVII i XVIII wieku kopalnictwo niemal zupełnie zamarło. Tarnowskie Góry utraciły wiodącą niegdyś pozycję, stając się małym prowincjonalnym ośrodkiem handlu i rzemiosła, nastawionym na obsługę lokalnego rynku. Sytuacja zaczęła ulegać zmianie w latach osiemdziesiątych XVIII wieku. Wówczas to z inicjatywy władz pruskich, które zaledwie dwie dekady wcześniej weszły w posiadanie Górnego Śląska, przystąpiono do wznawiania eksploatacji górniczej w okolicach miasta. Wtedy już zastosowano nowe technologie wydobywcze, głównie maszynę parową, którą w 1788 roku uruchomiono w otwartej kilka lat wcześniej państwowej kopalni „Fryderyk”. Była to jedna z pierwszych maszyn parowych na kontynencie europejskim. Wraz z kopalnią w pobliskiej Strzybnicy, obecnie dzielnicy Tarnowskich Gór, rozpoczęła pracę huta przetwarzająca urobek kopalni. Również huta otrzymała imię ówczesnego władcy Prus, króla Fryderyka II. Wkrótce założono urząd górniczy i szkołę górniczą i nastąpiła trwająca kilka dekad prosperity, oznaczająca dla miasta ponowny wzrost rangi w skali ogólnos Śląskiej. Niemniej koniec boomu na



wydobycie cynku i rozwój sąsiednich ośrodków wydobywania węgla kamiennego sprawiły, że w drugiej połowie XIX wieku ranga miejscowości ponownie zmalała. Mimo iż na niewielką skalę także wokół Tarnowskich Gór rozwijało się górnictwo rud żelaza oraz działała huta, miasto znalazło się poza ścisłym kręgiem przemysłowym. Wciąż jednak jego znaczenie było duże: tu mieściła się siedziba największej górnośląskiej spółki ubezpieczającej górników – Spółki Brackiej. Duże znaczenie ciągle odgrywała miejscowa szkoła górnicza, w 1857 roku miasto połączono koleją żelazną ze stolicą regionu – Opołem, zaś w 1873 roku Tarnowskie Góry podniesiono do poziomu miasta powiatowego. Dla nowo powstałego powiatu tarnogórskiego miasto było głównym ośrodkiem handlu, usług i rzemiosła. Zbudowano wówczas większość reprezentacyjnych budynków użyteczności publicznej: ratusz, sąd, gimnazjum realne, siedzibę władz powiatowych i inne.

W 1922 roku, po podziale Górnego Śląska, Tarnowskie Góry znalazły się w odrodzonej Rzeczypospolitej. Powiat, którego pozostawały centrum, znacznie okrojono, bo część miejscowości pozostała w Niemczech, w tym tak duże gminy jak Mikulczyce. Miejscowość borykała się z problemem bezrobocia, trapiącym cały region, jednak i wówczas doszło do ważnych inwestycji, m.in. powstała wielka szkoła powszechna. Po II wojnie światowej miasto uległo głębokim przemianom. Powiększono jego powierzchnię poprzez przyłączenie sąsiednich gmin, w tym tak odległych jak Miasteczko Śląskie (obecnie znowu samodzielne). Jednocześnie utworzono szereg zakładów przemysłowych, głównie nastawionych na obsługę przemysłu górniczego [FAZOS], jak i zakładów chemicznych czy hutniczych, które miały też niestety negatywny wpływ na stan środowiska przyrodniczego miasta i jego okolic. W związku z tymi inwestycjami wokół miejscowości powstał szereg osiedli mieszkalnych [blokowisk], które zmieniły krajobraz kulturowy Tarnowskich Gór.

Już w 1903 roku w granicach Tarnowskich Gór powstał Park Miejski, założony na terenach po eksploatacji górniczej, co było jednym z najstarszych w regionie przykładów rekultywacji hałd [warpi]. Istniejący do dziś park nie był jedynym – w mieście pojawiło się i wciąż jest obecnych wiele innych założeń parkowych i zieleńców. W dzielnicy Repty Śląskie znajduje się pozostałość po rozległym prywatnym parku rodu Henckel von Donnersmarck, otaczającym nieistniejący obecnie pałac (dziś w tym miejscu Górnośląskie Centrum Rehabilitacji). Ogółem tzw. zieleń urzędzona w granicach Tarnowskich Gór obejmuje ok. 200 hektarów. W 1916 roku, a zatem bardzo wcześnie, ochroną otoczono rezerwat buków „Segiet” koło Rept Śląskich i Blachówki. W jego sąsiedztwie znajduje się nieczynny kamieniołom i dolomitołom tworzący jedno z najbardziej malowniczych miejsc w okolicy. Ślady sięgającego XVI wieku wydobywania rud metali znaleźć można w wielu innych miejscach w granicach miasta, np. stare hałdy w dzielnicy Bobrowniki Śląskie. We wspomnianym parku w Reptach Śląskich znajdują się udostępnione dla turystów szyby kopalni „Fryderyk” z tzw. Sztolnią Czarnego Pstrąga. Wokół miasta rozciągają się malownicze pola uprawne i lasy mieszańce, wchodzące w skład Borów Tarnogórsko-Lublinieckich. Dwa największe cieki wodne – rzeczki Drama i Stoła – należą do zlewiska Odry. Krajobraz miasta rozpada się na dwie części: północną, płaską, lesistą, i południową, sfałdowaną. Pierwsza leży na Nizinie Śląskiej, druga na Wyżynie Śląskiej.

## Rezerwat „Segiet”

Bytom jako jedno z nielicznych miast Śląska może pochwalić się posiadaniem w swoich granicach rezerwatu przyrody. To kojarzone najczęściej z górnictwem i przemysłem ciężkim miasto ma piękny i urokliwy zakątek będący ostoją natury.

Rezerwat „Segiet” położony jest na granicy Bytomia i Tarnowskich Gór, w szczytowych partiach Srebrnej Góry, i zajmuje obszar prawie 25 hektarów.

Powstał w wyniku chęci, a wręcz z konieczności wzięcia pod ochronę kurczących się zasobów leśnych Bytomia, których ubywało na skutek intensywnego rozwoju przemysłu. Proces ten zapoczątkowano już w 1908 roku, jednak dopiero w roku 1953 udało się utworzyć rezerwat przyrody.

Dziś przemysł stał się tylko częścią historii miasta, ale powstały w wyniku ochrony przed nim rezerwat może cieszyć mieszkańców i przyrodników bogactwem gatunków flory i fauny. Wśród drzew prym wiodą: buki, jawory, świerki, sosny, brzozy i jarzębie. Tutejsze buki, liczące nawet 150 lat, osiągają prawie 40 metrów wysokości, tworząc niezwykle piękne sklepienie przypominające gotycką katedrę.

Na terenie „Segietu” można znaleźć liczne ślady dawnego górnictwa kruszcowego (Ieje, zapadliska, worpie), co nadaje niezwykłego wyglądu jego powierzchni.

Przy rezerwacie znajduje się stanowisko dokumentacyjne „Blachówka”, a całość wraz z nieczynnymi chodnikami i sztolniami podziemi tarnogórsko-bytomskich wpisane jest w obszar Natura 2000. Przez rezerwat przepływa potok Segiet, który następnie uchodzi do rzeki Szarlejki. Ta z kolei jest prawym dopływem Brynicy, której wody wpływają w końcu do Wisły. Można więc powiedzieć, że bytomskie wody zasilają największą polską rzekę.

Trzeba ponadto wiedzieć, że na terenie rezerwatu znajdują się oznakowane szlaki, pola obserwacyjne i ścieżka rowerowa. Jednym z wyższych wzniesień okolic Bytomia i Tarnowskich Gór jest Srebrna Góra, która ma wysokość 346 metrów n.p.m. i znajduje się w rezerwacie „Segiet”.

## Stanowisko dokumentacyjne „Błachówka”

Były kamieniołom, a dziś stanowisko dokumentacyjne „Błachówka” to jedno z trzech takich miejsc na mapie województwa śląskiego. Na niecałych 6 hektarach, które obejmuje stanowisko, można poznać geologiczną przeszłość tych terenów. Wysokie ściany kamieniołomu, sięgające nieraz 50 metrów wysokości, ukazują piękno dolomitu i potęgę natury. Widać w nich przekrój geologiczny triasu, więc miejsce to jest nie lada gratką dla geologów. Jednak to nie wszystkie jego tajemnice. To tutaj znajduje się jedno z wejść do podziemi bytomsko-tarnogórskich. Podziemia te to system wykutych w skale korytarzy, które mogą mieć nawet do 300 kilometrów długości.

Występują tutaj ciekawe oraz objęte ochroną gatunki roślin, takie jak m.in.: naręcznica samcza, orlica czy dziewięciśli beztodygowy. Spotkać można także kilka gatunków nietoperzy, które zamieszkują podziemia byłej kopalni. Są też płazy, mające w okolicznych oczkach wodnych dogodne warunki bytowe.

W 2002 roku objęto ten obszar ochroną prawną na mocy Rozporządzenia Wojewody Śląskiego poprzez ustanowienie stanowiska dokumentacyjnego przyrody nieożywionej.

Warto tutaj opowiedzieć pewną miejscową legendę, która wiąże się z występującymi w tutejszych dolomitach szczątkami liliowców. W XIII wieku św. Jacek zbudował na terenie Bytomia kaplicę, która znajdowała się obok źródła. Podczas modlitwy pękł mu sznur różańcowy, a jego korale wpadły do źródła. Później okoliczni mieszkańcy przez długie lata znajdowali w wodzie paciorki. Były nimi właśnie fragmenty liliowców.

## Zespół przyrodniczo-krajobrazowy „Doły Piekarskie”

W południowo-wschodniej części Tarnowskich Gór w dzielnicy Bobrowniki Śląskie-Piekary Rudne znajduje się malowniczy teren obejmujący obszary powyrobiskowe, gdzie od 1890 roku do początku XX wieku funkcjonowała odkrywkowa kopalnia żelaza brunatnego i dolomitu. Granice tego terenu od południa i od wschodu wyznacza granica miasta, a od północy i zachodu ograniczony jest on przez grunty orne przebiegające wzdłuż ulic Kruczej i Korola. Na początku lat sześćdziesiątych XX wieku teren wyrobisk został częściowo zalesiony, natomiast w większości nastąpiła naturalna sukcesja.

Obecnie na stokach dawnych wyrobisk znajduje się las zbliżony do grądu. Zbocza śródleśnych dolinek lokalnie porastają zbiorowiska murawowe, gdzie występują gatunki chronione, np. dziewięciśli bezłodygowy, kruszczyk szerokolistny i rdzawoczerwony oraz gatunki chronione częściowo, tj. kruszyna pospolita, kalina koralowa, konwalia majowa, kosaciec syberyjski, pióropusznik strusi. Zanotowano także wśród nich jedyne w granicach Tarnowskich Gór stanowisko goryczki orzęsionej – rzadkiej i objętej całkowitą ochroną prawną rośliny. W jednym z powyrobiskowych zagłębień znajduje się oczko wodne z fragmentami roślinności szuwarowej. W pobliżu stawu żyją żaby: wodna, jeziorowa, trawna i ropucha szara. Las porastający teren zespołu stanowi łągowisko dla ptaków, w tym objętych ochroną całkowitą: gąsiorka, cierniówki, ortolana oraz skowronka, pliszki żółtej, gąsiorka.

Teren ten jako wartościowy pod względem przyrodniczym i krajobrazowym, ze stanowiskami roślin chronionych i miejscem rozrodu licznych gatunków ptaków oraz płazów, został objęty ochroną w formie Zespołu przyrodniczo-krajobrazowego „Doły Piekarskie” na mocy Uchwały nr LXVI/581/2006 Rady Miejskiej w Tarnowskich Górach z dnia 4 października 2006 roku.

## Zespół przyrodniczo-krajobrazowy „Suchogórski Labirynt Skalny”

Zespół Przyrodniczo-Krajobrazowy „Suchogórski Labirynt Skalny” znajduje się na pograniczu Bytomia i Tarnowskich Gór, w niewielkiej odległości od Rezerwatu „Segiet”. Został utworzony na podstawie Uchwały nr XVIII/385/08 Rady Miejskiej w Bytomiu z dnia 27 maja 2008 roku i sąsiaduje z Zespołem Przyrodniczo-Krajobrazowym „Doły Piekarskie”, który powstał na mocy Uchwały nr LXVI/581/2006 Rady Miejskiej w Tarnowskich Górach z dnia 4 października 2006 roku.

Zespół swym obszarem obejmuje blisko 20 hektarów i trzeba przyznać, że niezmiernie ciekawie jest ukształtowana jego powierzchnia, przypominająca swoisty labirynt. Stało się to w wyniku jakże znamiennej dla Bytomia działalności kopalń. W tym miejscu prosperowała niegdyś odkrywkowa kopalnia, w której wydobywano limonit i dolomit. Jak więc widać, funkcjonowanie górnictwa jest nierozdzielnie związane z miastem i wpływa na każdy jego aspekt, w tym również na ukształtowanie form krajobrazu oraz występowanie flory i fauny, bytujących w tak przekształconym przez człowieka terenie. I jak to bywa, po odejściu człowieka przyroda drogą sukcesji przejęła ten obszar.

O objęciu tego rejonu ochroną zdecydowały walory krajobrazowe oraz roślinność, wśród której są okazy objęte prawną ochroną gatunkową, m.in. dziesięcił bezłodygowy oraz kruszczyk szerokolistny.

Przedstawicielami drzew są tutaj m.in.: brzoza brodawkowata, klon zwyczajny, jawor, lipa drobnolistna, sosna zwyczajna, dąb czerwony, robinia akacjowa i modrzew europejski.

## Park kulturowy „Hałda Popłuczkowa”

W rejonie ulic Małej i Długiej na terenie gminy Tarnowskie Góry znajduje się unikalna w skali kraju hałda, stanowiąca pozostałość po płuczce rud cynku, będącej częścią kopalni „Fryderyk”. Płuczka działała w latach 1840–1912. W bezpośrednim jej sąsiedztwie znajdują się dwa szyby porudne – „Sophia” i „Frieden”.

Hałda ma kształt góry stołowej o stromych zboczach i płaskim wierzchołku. Osiąga wysokość 17 metrów i stanowi doskonały punkt widokowy na miasto i jego południowe krańce. Z racji dominującej wysokości została wykorzystana w czasie II wojny światowej jako naturalne stanowisko obronne. Na hałdzie i u jej podnóża zachowały się cztery okrągłe stanowiska strzeleckie, tzw. „kochbunkry”, kilka ciągów transzei i otwarte stanowiska ogniowe linii obrony B-2.

Na mocy Uchwały nr LXVIII/597/2006 Rady Miejskiej w Tarnowskich Górach z dnia 25 października 2006 roku hałda popłuczkowa została objęta ochroną konserwatorską w formie Parku kulturowego pn. „Hałda Popłuczkowa”. Teren Parku kulturowego zajmuje powierzchnię 6,77 hektara. Hałda porośnięta jest roślinnością dość ubogą, ale bardzo specyficzną, o charakterze endemicznym. Spotyka się tu zespoły tzw. roślin i muraw galmanowych, rosnących na glebach o dużej zawartości metali ciężkich, głównie cynku i ołowiu. Do gatunków wchodzących w ich skład należą m.in.: fiołek sudecki, tobołki, mokrzyca, zawciąg, goździk kartuzek, driakiew żółtawa, świetlik łąkowy, brodawnik zwyczajny, żmijowiec zwyczajny, wiesiołek dwuletni, rezeda żółta, cykoria podróżnik, glistnik jaskółcze ziele, serdecznik pospolity, sadziec konopiasty, chaber driakiewnik, krwawnik pospolity, babka lancetowata, dzika marchew. Murawy tworzą m.in.: kostrzewa czerwona, tymotka Boehmera, wilczomlecz sosnka, lepnica rozdęta, macierzanka zwyczajna, dziewięciśń pospolity oraz różne mchy i porosty. Gatunki występujących na hałdzie drzew to sosna zwyczajna (odmiany karłowate), wiąz górski, lipa, brzoza brodawkowata, jarząb pospolity i róża dzika. Roślinność porasta hałdę nieregularnie. Większe skupiska roślinności, w tym drzew, znajdują się na szczycie i u jej podnóża. Strome zbocza hałdy płatami porastają murawy kserotermiczne. Wiele jest miejsc odsłoniętych, które poddawane są erozji, dlatego na zboczach hałdy liczne są erozyjne wcięcia, a u jej podnóża usypiska zwietrzliny.

Świat zwierzęcy reprezentują liczne owady, ptaki [zwłaszcza wróblowate i drapieżne oraz bażanty i kuropatwy], spotkać można zające i lisy. Dość licznie występują gatunki ciepłolubne gadów, głównie jaszczurki.

## Obszar NATURA 2000 „Podziemia Tarnogórsko-Bytomskie”

Ochrona środowiska to jeden z priorytetów Unii Europejskiej, która stara się zachować rodzimą przyrodę. Jednym z aspektów tych starań jest ochrona terenów siedliskowych, szczególnie cennych dla całej wspólnoty. W tym celu na podstawie Dyrektywy 92/43/EWG, zwanej również dyrektywą siedliskową, określone zostały rodzaje siedlisk oraz gatunki, które są objęte ochroną. Żeby zrealizować założenia owej dyrektywy, powołano tzw. obszary Natura 2000, na których występują objęte ochroną gatunki flory i fauny.

I tutaj Bytom i Tarnowskie Góry mogą się poszczycić obszarem specjalnej ochrony siedliskowej niezwykle ciekawych i unikalnych zwierząt, jakimi są nietoperze. Obszar Natura 2000 obejmuje swym zasięgiem podziemia tarnogórsko-bytomskie, które powstawały przez setki lat eksploatacji górnictwa kruszcowego. I tak w podziemiach, które mają blisko 300 kilometrów chodników, dziś bytuje wiele gatunków tych umiejących latać ssaków. Można pośród nich znaleźć tak rzadko występujące gatunki jak: mroczek późny, nocek Brandta, nocek rudny, nocek wąsatek, nocek Natterera, nocek Bechsteina, nocek orzęsiony, gacek brunatny, gacek szary i nocek duży. Liczebność populacji wszystkich tutejszych nietoperzy liczy kilkaset osobników.

Należy dodać, że jest to unikalny obiekt w skali Polski, a nawet Europy. W chwili obecnej trwają starania, aby część podziemi znajdujących się pod stroniami Tarnowskich Gór wpisać na listę Unesco.

Chciałoby się rzec, że oba miasta i górnictwo to jedna nierozdzielna całość, wieczna koincydencja światów. Pomimo szkód, jakie ten przemysł powoduje w środowisku naturalnym, w momencie kiedy zaprzestaje swojej działalności, przyroda w sposób fascynujący i niezwykle wyrafinowany potrafi odtworzyć swoje zasoby, nieraz zaskakując człowieka. Bytom i Tarnowskie Góry są tego niezwykłym dowodem. Piękno ostoi przyrody jest dostrzegalne w tak wielu miejscach, że śmiało można powiedzieć, iż są perłą natury całego Śląska.







Rezerwat  
przyrody  
„Segiet”


















































Stanowisko  
dokumentacyjne  
„Blachówka”

















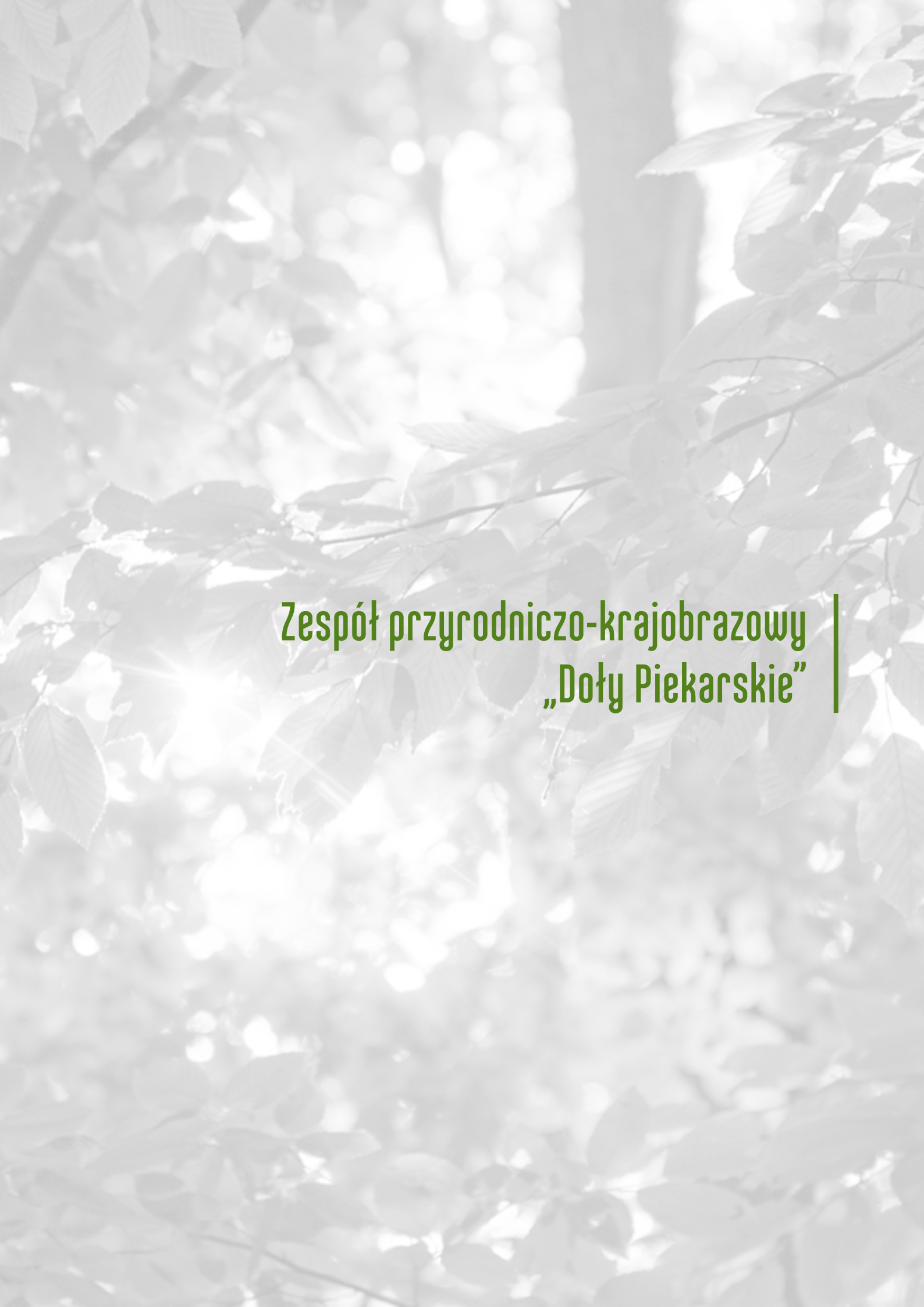












Zespół przyrodniczo-krajobrazowy  
„Doły Piekarskie”















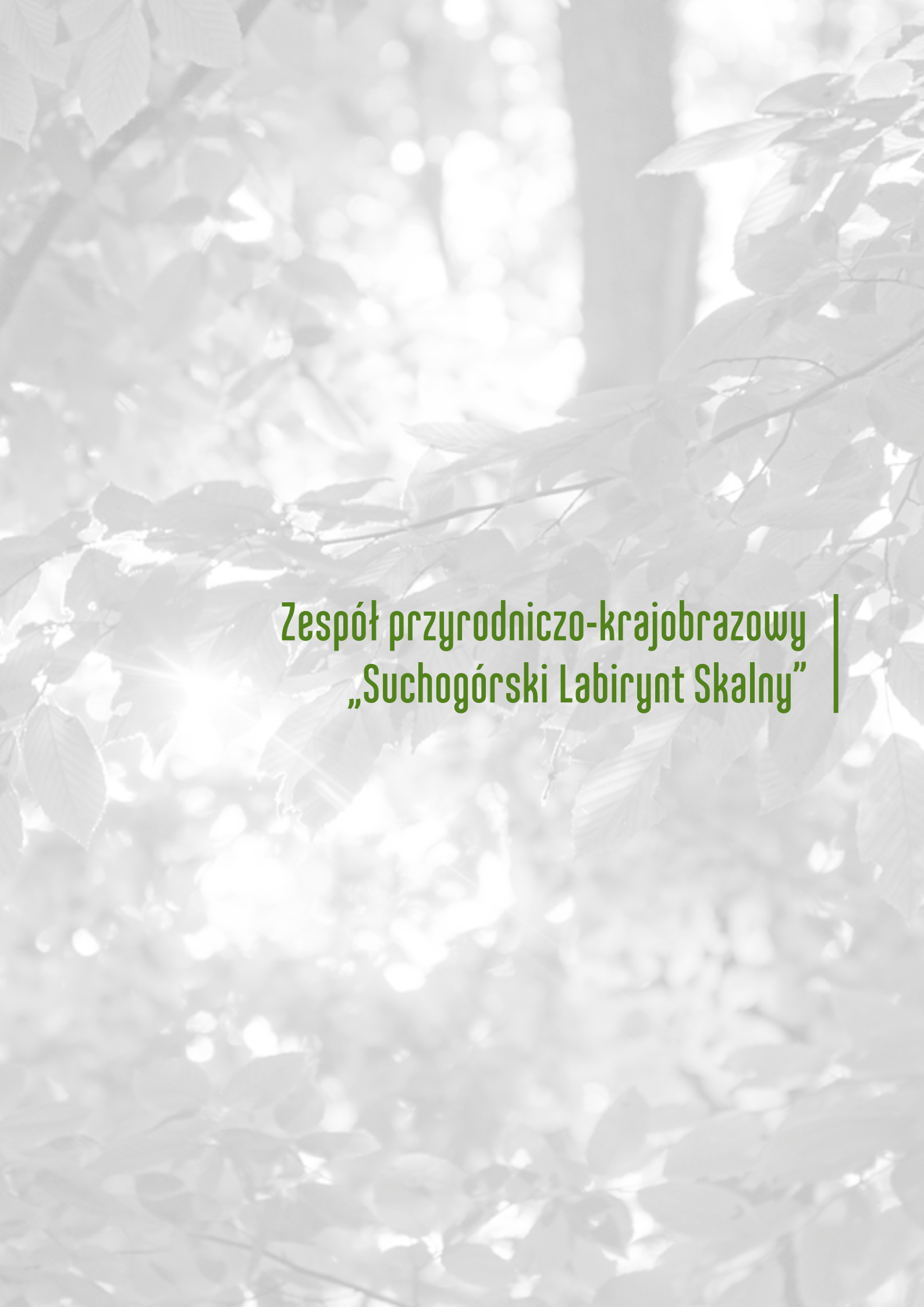












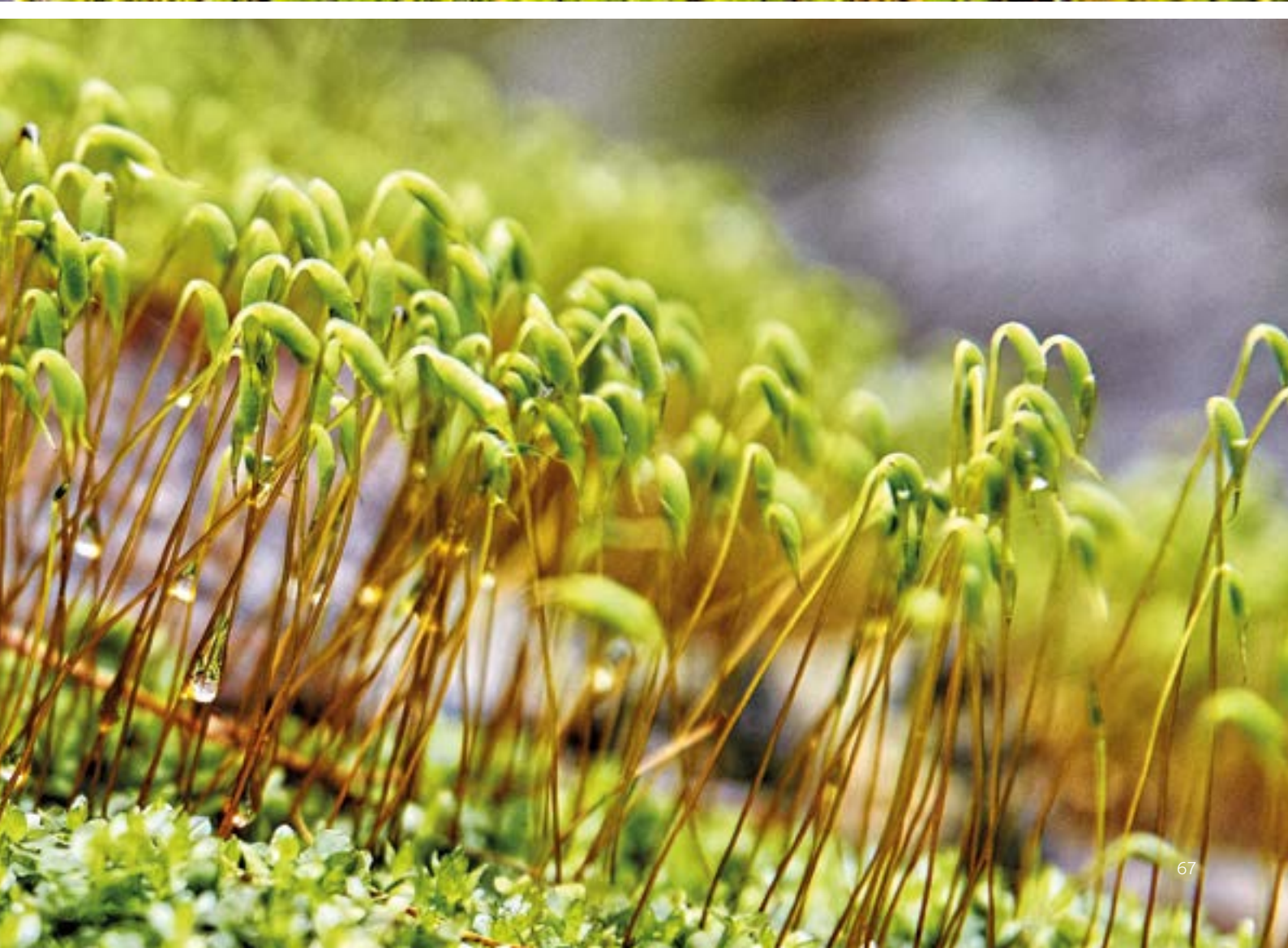
Zespół przyrodniczo-krajobrazowy  
„Suchogórski Labirynt Skalny”















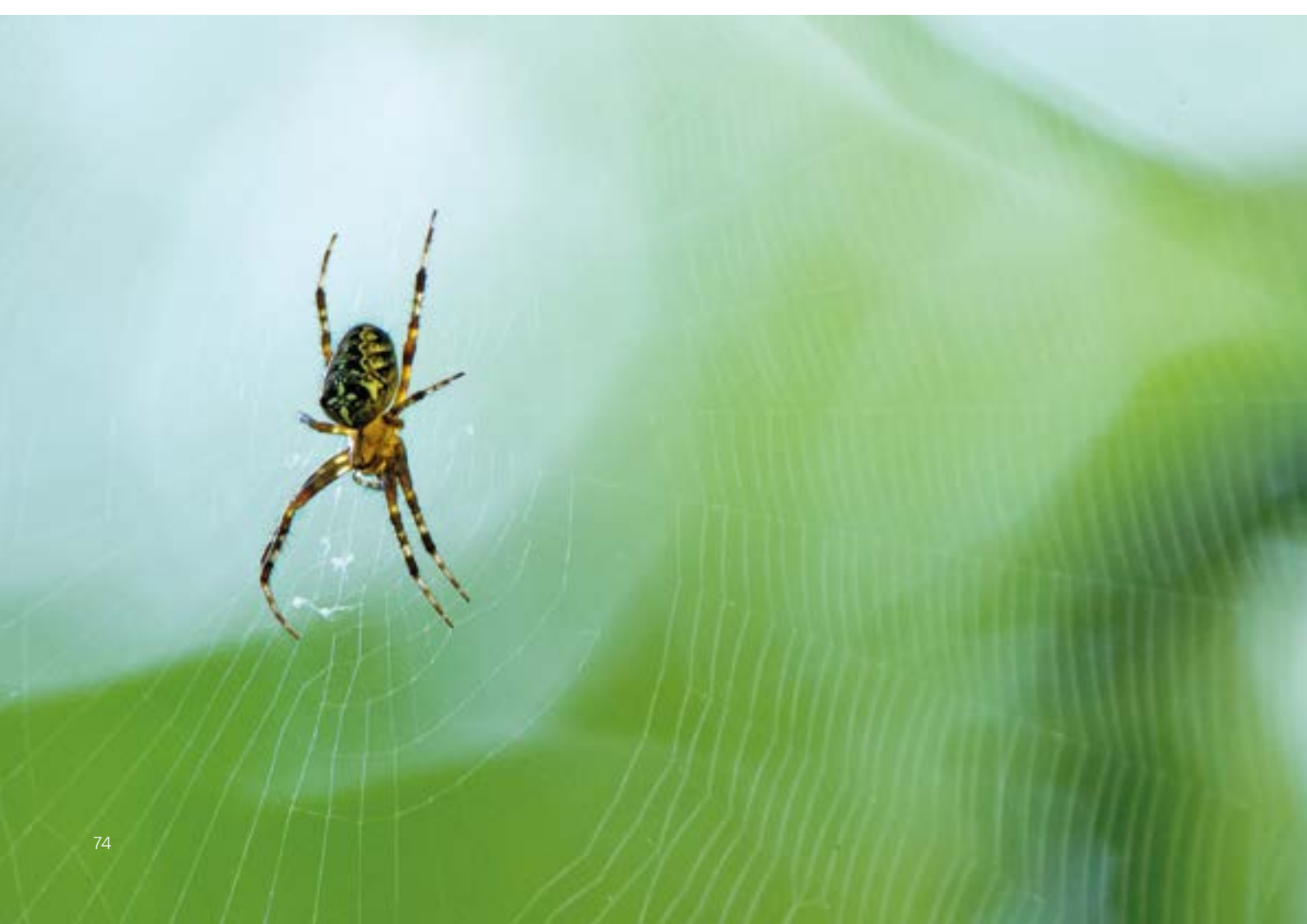


















**Park kulturowy  
„Hałda Popłuczkowa”**







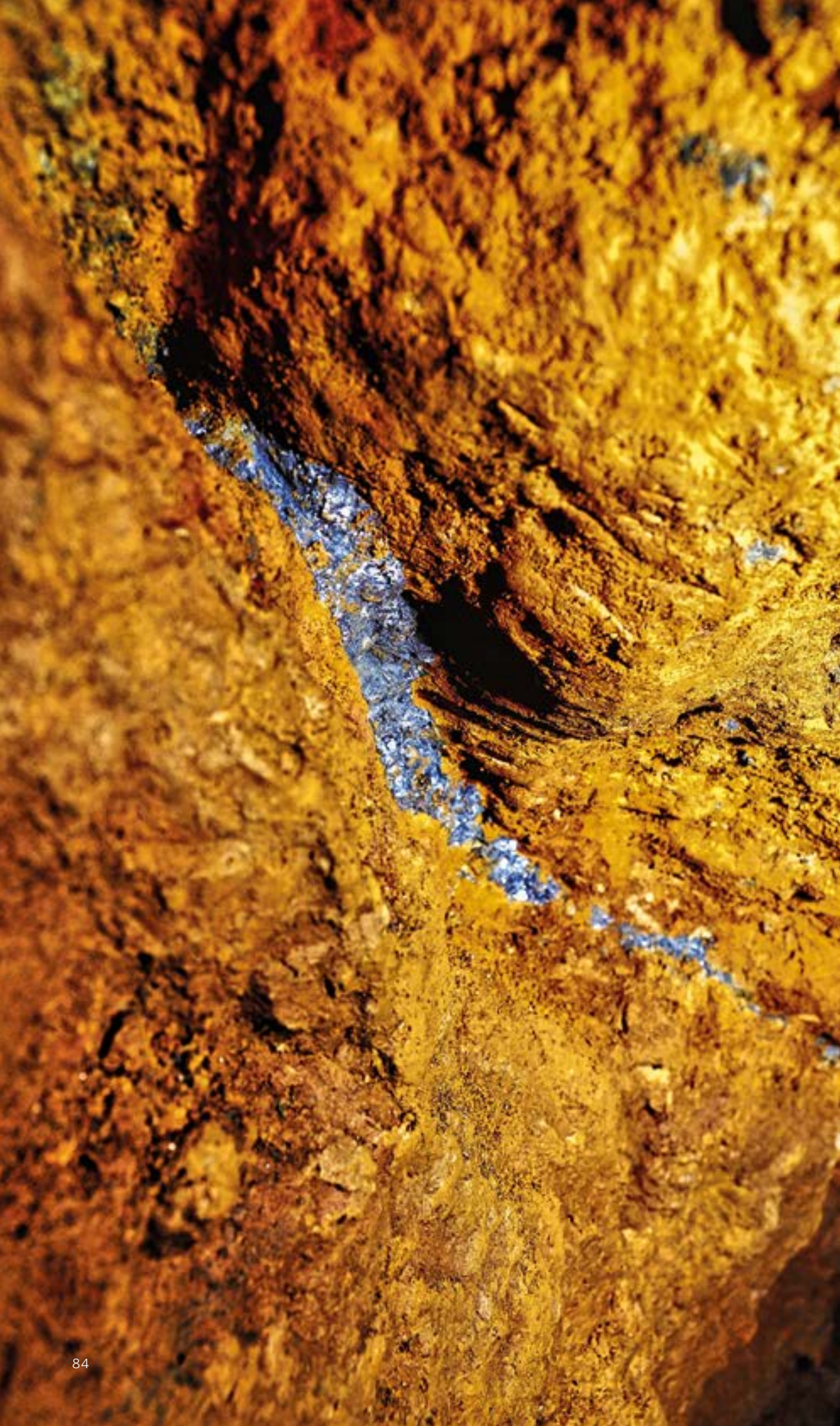




Obszar NATURA 2000  
„Podziemia Tarnogórsko-Bytomskie”

























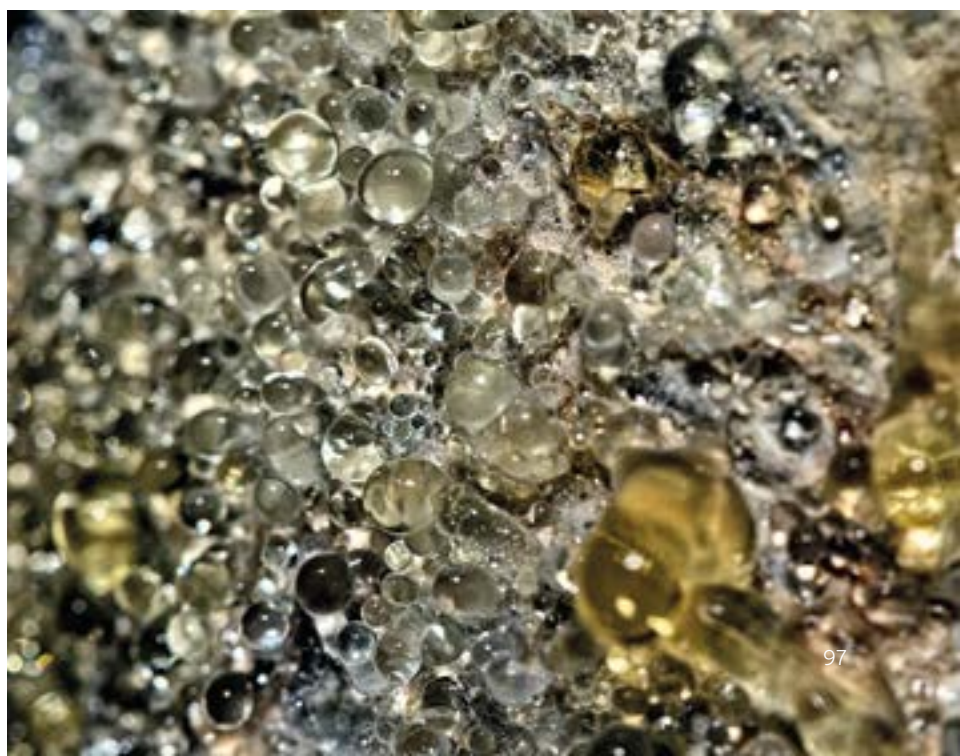














Wyrobisko  
po byłych kamieniołomach  
dolomitu



















Łąki, pola i lasy pogranicza  
Bytomia i Tarnowskich Gór



















## Spis treści

- 5** O Bytomiu
- 8** O Tarnowskich Górach
- 10** Rezerwat „Segiet”
- 11** Stanowisko dokumentacyjne „Blachówka”
- 12** Zespół przyrodniczo-krajobrazowy „Doły Piekarskie”
- 13** Zespół przyrodniczo-krajobrazowy „Suchogórski Labirynt Skalny”
- 14** Park kulturowy „Hałda Popłuczkowa”
- 15** Obszar NATURA 2000 „Podziemia Tarnogórsko-Bytomskie”

## Fotografie

- 17** Rezerwat przyrody „Segiet”
- 39** Stanowisko dokumentacyjne „Blachówka”
- 51** Zespół przyrodniczo-krajobrazowy „Doły Piekarskie”
- 63** Zespół przyrodniczo-krajobrazowy „Suchogórski Labirynt Skalny”
- 77** Park kulturowy „Hałda Popłuczkowa”
- 81** Obszar NATURA 2000 „Podziemia Tarnogórsko-Bytomskie”
- 99** Wyrobisko po byłych kamieniołomach dolomitu
- 107** Łąki, pola i lasy pogranicza Bytomia i Tarnowskich Gór