



MINISTRY OF TRANSPORTATION AND COMMUNICATIONS R.O.C.

中華民國交通部



鐵路建設成果報告

交通部部長 陳建宇

104 年 8 月 23 日





目次

- 壹、前言
- 貳、重大鐵路建設成果
- 參、臺鐵營運改善成果
- 肆、後續推動方向
- 伍、未來願景



壹、前言

總統上任以來，重視臺鐵的建設與營運的改善，並將其納為「愛台 12 建設」的重點項目，具體的推動策略如下：

- **都市鐵路立體化及捷運化**：消除鐵路沿線平交道，促進土地開發與都市整體發展，改善既有站場及路線，增設通勤站，提供「無接縫」優質軌道運輸服務，紓解都會區交通擁擠。
- **東部鐵路提速、電氣化與雙軌化**：平衡東西部鐵路建設標準，縮短東西部間交通距離，活絡東部經濟與發展。
- **台鐵支線改善及其他整建計畫**：因應高鐵車站聯外軌道運輸接駁服務，改善現行臺鐵營運體質，推動台鐵轉型再生。





貳、重大鐵路建設成果

已完成 9 項計畫：總投資金額 1743.09 億元

臺北市區鐵路地下化東延南港工程	97 年 9 月 21 日啟用，消除 15 處平交道，促進南港周邊整體開發
臺鐵臺南沙崙支線	100 年 1 月 2 日啟用，鐵路捷運化，提供高鐵聯外軌道運輸服務
臺鐵新竹內灣支線改善	100 年 11 月 11 日啟用，消除 8 處平交道，改善既有內灣支線，內灣觀光永續發展
臺鐵林邊溪橋改善	101 年 1 月 10 日啟用，消除 5 處平交道，改善林邊水患問題
臺北機廠遷建（富岡基地）	102 年 1 月及 12 月陸續啟用，提升機廠維修能量
花東線鐵路瓶頸路段雙軌化暨全線電氣化	103 年 6 月 28 日啟用，臺北 = 臺東間行車時間由 5 小時縮短為 3 小時 30 分
員林市區鐵路高架化	103 年 11 月 2 日啟用，消除 3 處平交道，6 處公路立體交叉，都市縫合，有利都市更新發展
基隆車站遷移	104 年 6 月 29 日啟用，都市縫合、促進都市更新
臺鐵高雄 屏東潮州捷運化	104 年 8 月 23 日全線啟用，消除 24 處平交道

貳、重大鐵路建設成果

執行中改善計畫 12 項：總投資金額 3801.26 億元

臺鐵購車計畫 (104-113 年)

預定 113 年全數投入，提供安全舒適乘車服務

臺鐵都會區捷運化 (基隆苗栗段)

預定 105 年完成，汐止樟樹灣三軌化
102.4.18 啟用、增設浮洲通勤站 100.9.2 啟用
，場站改善已完成 (香山站 103.5.30、苗栗
站 102.10.25 及談文站 97.3.14)

臺鐵捷運化桃園段高架化計畫

104.7.26 桃園臨時站啟用，刻正辦理都市計畫
變更。桃市府希望改採地下化，研議中

臺中都會區鐵路高架捷運化計畫

預定 106 年 3 月全線通車 (含新增 5 站)

臺南市區鐵路地下化計畫

預定 106 年 5 月完成，刻正辦理用地取得及
都市計畫變更

高雄市區鐵路地下化計畫

預定 106 年 12 月通車，都市縫合，促進都市
更新

高雄鐵路地下化延伸鳳山計畫

高雄鐵路地下化延伸左營計畫

高雄機廠遷建 (潮州基地)

預定 108 年 6 月完工，提升維修能量

花東線整體服務效能提升計畫

預定 106 年 8 月完工，場站改善

鐵路行車安全改善 6 年計畫

預定 109 年底完工，提升行車安全

南迴鐵路臺東潮州段電氣化計畫

預定 109 年 12 月電氣化通車



貳、重大鐵路建設成果

對臺灣的整體貢獻





參、臺鐵營運改善成果

臺鐵購車計畫

- 大幅降低東部幹線尖峰時段一票難求的狀況。
- 增加西部幹線鐵路班次。

已購置列車

-EMU800 微笑號 296 輛
(8 輛 1 列)



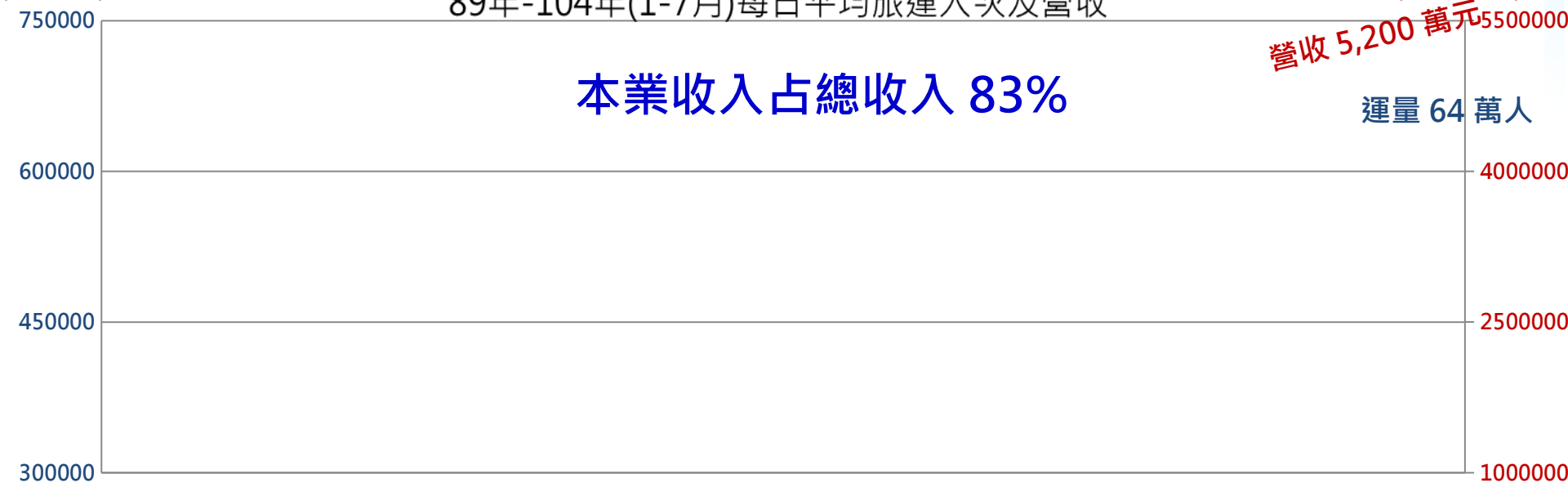


參、臺鐵營運改善成果

(萬人/日)

89年-104年(1-7月)每日平均旅運人次及營收

(百萬元/日)



隨著高鐵於 95 年元月通車、雪山隧道於 95 年 6 月啟用，以及臺北捷運板南線陸續完工通車，各界均認為將嚴重衝擊臺鐵的營運。

臺鐵局自 97 年起，調整營運策略，並擴大電子票證服務範圍，新購傾斜式列車暨區間列車陸續投入營運，提升整體運能及服務品質，使營運人數及營收每年均有顯著成長。

每日運量自 96 年 46 萬人提升至目前 **64 萬人**，運量成長約 **37.44%**。

每日營收自 96 年 4,000 萬提升至目前 **5,200 萬元**，營收成長約 **30%**。



參、臺鐵營運改善成果

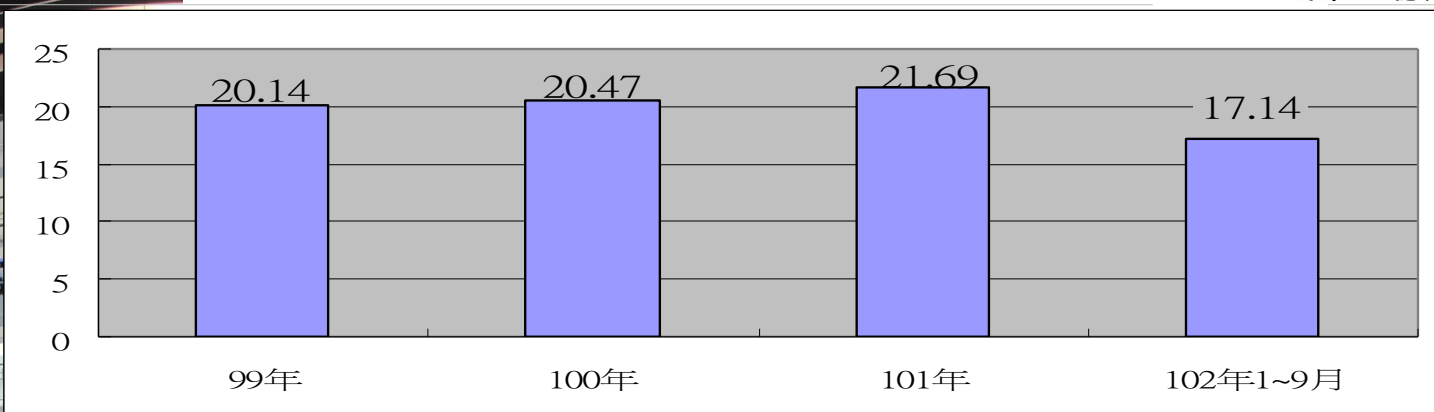
▶ 臺鐵便當銷售、開發鐵路文創商品：

年度	96年	97年	98年	99年	100年	101年	102年	103年	104年
合計(萬份)	338	360	373	497	566	749	851	868	1000 (挑戰)

附屬事業收入占17%

- ✓ 每日便當銷售 2萬3,000份，以逐年成長15%為目標
- ✓ 配合特殊節慶日開發鐵路商品，1-7月間已推出近32樣自製鐵路商品

▶ 辦理資產開發與活化 (含房地出租、BOT、ROT、設定地上權、委託經營) 單位：億元



✓ 資產活化收益年成長率約3-4%(松山車站大樓BOT案、南港車站大樓BOT案及萬華車站大樓BOT案等)，將來配合屏東、高雄、臺南、員林及臺中等地區鐵路高架或地下化後，增加車站及高架橋下多目標商業空間收益，爰每年仍可維持一定比率(3-4%)成長。





參、臺鐵營運改善成果

資產活化償債計畫

- ✓ 截至 103 年底累積虧損 1004.12 億元，但一大部分係政策性負擔 (20 年票價未調整) 及歷史包袱所致；目前運輸本業年虧損已大幅降低至 27 億元。
- ✓ 本部規劃推動 14 處資產開發，預估至 114 年開發效益為 1,004.19 億元

案名	開發方式	至 114 年開發效益
臺北機廠	文化部有償撥用	401.00
臺北車站特專區 E1E2	設定地上權 (國產法)	143.22
南港調車場	標售 + 出租 (都市更新分回不動產)	191.19
高雄站東地區機檢段	設定地上權 (國產法)	22.44
高雄機廠	標售 + 出租 (都市更新分回不動產)	34.30
高雄港站及臨港西線	設定地上權 (都市更新) + 標售 (都市更新分回不動產)	79.22
基隆西二西三碼頭	設定地上權 (都市更新)	3.71
烏日鋼樑廠	標售 + 出租 (都市更新分回不動產)	4.67
新竹火車站後站地區	標售 (都市更新分回不動產) + 設定地上權 (國產法)	19.17
花蓮六期重劃區	設定地上權 (國產法)	2.57
蘭城之星	設定地上權 (都市更新)	5.45
安東街宿舍	設定地上權 (國產法)	56.20
杭北宿舍	設定地上權 (國產法)	18.79
師大宿舍	設定地上權 (國產法)	22.26

億元

已簽約

已核定
11處

已簽約

新增
3處



肆、後續推動方向

臺鐵 10 年重建 (衝刺再造) 計畫

- 以車路分離的精神，全面檢討鐵道產業、都市發展、資產管理、軌道安全、組織人力及票務系統等，提出未來 10 年的發展計畫，以整合運輸資源、提升運輸效率、改善臺鐵營運體質。

- 行政院已將本案列為國家級計畫，未來還會再投入 5000 億元。

✓ 基礎設施建設

- 環島電氣化 / 快速化 (形成一日生活圈)
- 環島雙軌化 / 多軌化：花東及南迴鐵路雙軌化、北宜直鐵 (強化城際及東部運輸效率)
- 臺鐵支線 / 連絡線：恆春、高鐵彰化田中線
- 臺鐵立體化 / 捷運化：臺中、高雄、臺南
- 鐵路站區複合化開發 (車站不再是車站，營造出 station city)



臺中車站高架模擬圖



南港調車場臺鐵企業總部示意圖



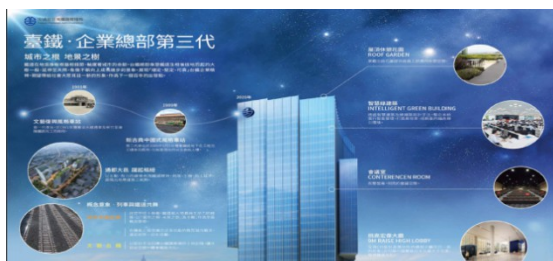
花東鐵路雙軌電氣化



肆、後續推動方向

▶ 臺鐵 10 年重建 (衝刺再造) 計畫

- ✓ 營運策略調整
 - －更新車隊，車種簡化、發展鐵道觀光
 - －以六大都市為核心，掌握西幹線都會運輸
 - －強化東幹線 (臺北 - 臺東) 及跨線運輸 (花蓮 - 臺中)
- ✓ 提升行車安全與服務品質
 - －票務系統：票證多元化 (QR CODE 、行動載具) 、大數據應用
 - －遠端號誌監控、防災應變系統、高風險路段監測等
- ✓ 人力培育
 - －產學合作、國際交流
 - －攬才、留才、育才
 - －扶植國內運輸產業
- ✓ 財務結構合理化
 - －營運與建設分離
 - －資產活化償債計畫





伍、未來願景

跨域整合新智慧，打造幸福心交通

- ✓ **跨域多元整合，擴大交通綜效**
- ✓ **善用智慧科技，優化交通服務**
- ✓ **轉換施政思維，貼近民意需求**





簡報結束