

Bräcke kommun

Kunskapsunderlag för tre tätorter, 2016

Bräcke Kommun, Jämtlands län

Henrik Ylikoski



RAPPORT – JAMTLI 2016:21
ISSN 1654-2045

Utgivning och distribution:
Jamtli
Box 709
831 28 Östersund
Tel 063-15 01 00
Fax 063- 10 61 68

© Jamtli 2016

Allt kartmaterial från GSD-Fastighetskartan © Lantmäteriverket
Ärende nr MS2006/02204

Foto: Henrik Ylikoski, Jamtli

ISSN 1654-2045

Innehållsförteckning

INNEHÅLLSFÖRTECKNING	2
INLEDNING	3
VAD BETYDER "K-MÄRKT"?	4
PLAN- OCH BYGGLAG.....	4
KULTURMILJÖLAGEN.....	5
MILJÖBALKEN	6
SAMMANSTÄLLNING AV ÄLDRE KUNSKAPSUNDERLAG	6
TÄTORTER	8
BRÄCKE	8
MILJÖER OCH BYGGNADER MED SÄRSKILT KULTURHISTORISKT VÄRDE	11
GÄLLÖ	51
KÄLARNE.....	71
KÄLLFÖRTECKNING	93

Inledning

Stiftelsen Jamtli har fått i uppdrag av Bräcke kommun att ta fram kunskapsunderlag gällande värdefulla kulturmiljöer inom tre tätorter i Bräcke kommun. De aktuella orterna är Bräcke, Gällö och Kälarne. Arbetet har omfattat en sammanställning av äldre kunskapsunderlag som en bakgrund för tidigare utpekade miljöer med kulturhistoriskt värde. En historik över de tre orternas utveckling har sammanställts. Miljöer med särskilt kulturhistoriskt värde har identifierats. Inom de tre tätorterna har särskilda anläggningar eller byggnader utpekats som kan sägas representera den historiska utvecklingen och orternas karaktär. Bland dessa finns dels välbevarade byggnader med högt kulturhistoriskt värde, men också byggnader med miljöskapande värde. I uppdraget har också ingått att ge förslag på hur kulturmiljöerna kan hanteras i kommunens plan- och bygglovsprocesser. Uppdraget har inte inneburit en totalinventering av bebyggelsen inom de tre tätorterna. Arbetet har utförts under hösten 2016 av antikvarie Henrik Ylikoski, Jamtli.

Östersund den 19 december 2016

Henrik Ylikoski
Antikvarie

Kulturvärden i landskapet

Det finns många välbevarade kulturmiljöer och kulturhistoriskt värdefulla byggnader i kommunen. Att bo och verka i dessa områden är förenat med både förmåner och ansvar. De miljömässiga kvaliteterna som finns i dessa områden gör att man omges av en unik miljö. Alla delar ansvaret för att bevara dessa egenskaper. Det är nödvändigt att såväl enskilda fastighetsägare som myndigheter verkar för att kulturmiljöns karaktär ska kunna bevaras och utvecklas.

Syftet är inte att "frysa tiden" eller förbjuda förändringar i dessa områden. Syftet är att bidra till att förändringar görs på ett medvetet sätt. Ändringar behöver inte ske på bekostnad av kulturvärdet utan bör vara positiva tillskott och därmed stärka platsens karaktär.

Vad betyder "K-märkt"?

Begreppet "k-märkt" kommer från en bestämmelse som fanns i den bygglagstiftning som föregick Plan- och bygglagen. Då innebar ett k i en detaljplan att området var ett reservat för bevarad kulturhistorisk bebyggelse och att inga åtgärder fick utföras som skulle kunna minska det kulturhistoriska värdet.

Idag betyder uttrycket "k-märkt" olika saker. Vanligast är att en byggnad som kallas "k-märkt" har skydd enligt Plan- och bygglagen och omfattas av förvanskningsförbudet. Begreppet avser ibland en byggnad som är skyddad som byggnadsminne enligt Kulturmiljölagen. Genom Miljöbalken kan hela miljöer skyddas som riksintressen för kulturmiljövården.

Plan- och bygglag

Enligt Plan- och bygglagen (2010:900) ska ändring av en byggnad alltid göras varsamt. Det gäller både för hus inom och utanför detaljplanelagt område. Varsamhetskravet gäller alla sorters hus, och det behöver inte vara utpekat som kulturhistoriskt värdefullt. Kravet gäller dessutom både invändiga och utvändiga ändringar. Varsamhet innebär att ta hänsyn till byggnadens karaktärsdrag.

PBL 8 kap. 17§

"Ändring av en byggnad och flyttning av en byggnad ska utföras varsamt så att man tar hänsyn till byggnadens karaktärsdrag och tar till vara byggnadens tekniska, historiska, kulturhistoriska, miljömässiga och konstnärliga värden."

I Plan- och bygglagen anges att en byggnad som är ”särskilt värdefull” inte får förvanskas. Det är ett starkare skydd än varsamhetskravet och det gäller för byggnader som är särskilt värdefulla från historisk, kulturhistorisk, miljömässig eller konstnärlig synpunkt.

PBL 8 kap. 13§

En byggnad som är särskilt värdefull från historisk, kulturhistorisk, miljömässig eller konstnärlig synpunkt får inte förvanskas.

Kulturmiljölagen

Genom kulturmiljölagen (1988:950) skyddas bland annat fornlämningar, byggnadsminnen och kyrkliga kulturminnen. Det är Länsstyrelsen som hanterar alla ärenden som berörs av kulturminneslagen. Lagen inleds med orden ”Det är en nationell angelägenhet att skydda och vårda kulturmiljön. Ansvaret för kulturmiljön delas av alla”.

Fasta fornlämningar är varaktigt övergivna rester efter människors verksamhet från tiden före 1850. Det kan vara t ex gravplatser, minnesstenar, kulturlager, fångstgropar, tjärdalar och kolmilor. Det krävs inte något beslut på att fornlämningen ska skyddas, alla fornlämningar omfattas automatiskt. Det är förbjudet att rubba, ta bort, gräva ut, täcka över eller på annat sätt ändra en fast fornlämning utan tillstånd från länsstyrelsen. Detta gäller oavsett om fornlämningen varit känd sedan tidigare eller inte. Kända fornlämningar finns registrerade på www.fmis.raa.se.

Byggnadsminnen är särskilt värdefulla miljöer och byggnader som förklarats skyddade i särskilt beslut av länsstyrelsen. I samband med byggnadsminnesförklaringen utformas skyddsföreskrifter för det specifika objektet.

I Bräcke kommun finns tio byggnadsminnen. Det är Boddas bönhus, Granparken, Hållborgen, Ljungå kapell, Norrböle, Sidsjö – dubbelbod, Sidsjö – strömsåg, Tavnäs föreningshus, Öratjärdalen och Östansjö.

Kyrkliga kulturminnen avser kyrkor byggda före 1940 inklusive kyrkotomter, inventarier och begravningsplatser. Dessa ska vårdas så att deras kulturhistoriska värde inte minskas.

Miljöbalken

I Bräcke kommun finns tre riksintressen för kulturmiljövården som skyddas enligt 3 kap. Miljöbalken (1998:808). Det är Idsjön, Håsjö gamla kyrka samt Revsunds kyrkomiljö.

Att ett område är av riksintresse innebär att det anses ha ett så stort kulturhistoriskt värde att det är av vikt för hela nationen. I det kommunala arbetet med samhällsplanering skall därför dessa värden prioriteras. Det står bland annat att värdefulla natur- och kulturmiljöer ska skyddas och vårdas. Åtgärder inom området får inte, enligt Miljöbalken (1998:808) 3 kap. 6§ utgöra ”påtaglig skada” på riksintresset. Länsstyrelsen är tillsynsmyndighet för riksintressen.

Sammanställning av äldre kunskapsunderlag

Kulturhistoriskt värdefulla miljöer

I den kulturhistoriska utredningen för Bräcke kommun från 1979 pekade Jämtlands läns museum ut 24 kulturhistoriskt värdefulla miljöer. Karakteristiskt för miljöerna var att de visade en kontinuitet från äldre tid till nutid. De kunde innehålla ”gravhögar från järnåldern, odlingsspår från medeltiden och 1500-talet samt gårdar med bebyggelse från 1700-talet och framåt”.

Bebyggelse

Bebyggelsen i kommunen inventerades 1974-1976. Den var selektiv och utgick från på förhand uppställda kriterier. Det var bland annat alla hus från 1700-talet och tidigare, boningshus äldre än 1870-talet eller särskilt välbevarade boningshus fram till 1940-talet. Förindustriella anläggningar som kvarnar och sågar eller väl bevarade hus med offentlig funktion från 1800-talets slut eller äldre är också exempel på hus som utvärderades. Totalt 538 fastigheter med cirka 2 025 byggnader inventerades i Bräcke kommun. Av dessa 538 är 221 fastigheter utvärderade att ha höga kulturhistoriska värden, omfattande cirka 600 byggnader. I tätorten Bräcke är 11 fastigheter utpekade (totalt 17 byggnader), i Gällö 6 fastigheter (totalt 9 byggnader) och i Kälarne 1 byggnad.

Fäbodrar

Rapporten Fäbodrar i Bräcke kommun gavs ut av Jamtli 1987. Sammanlagt inventerades 92 fäbodställen i kommunen. Vid inventeringen var dock ingen längre i drift. Av de fäbodrar som besöktes ansågs tre vara kulturhistoriskt värdefulla miljöer. Trettio stycken ansågs ha ett visst miljömässiga värden. Resten hamnade i kategorin övrigt. Alla 92 fäbodrar beskrevs i rapporten

men bara de tre som ansågs vara kulturhistoriskt värdefulla visades med fotografier.

Övrigt

En dokumentation av Gällö genomfördes år 2006 inom ramen för projektet ”Från folkhem till bostadsakut : aspekter på välfärdssamhällets kulturarv”. Resultaten från undersökningen kom att presenteras i en artikel och senare i en rapport:

”Suddade spår – om rivningar av bostäder i små tätorter” i Bebyggelsehistorisk Tidskrift nr 51, 2006.

Från folkhem till bostadsakut : om rivningar av moderna bostadshus i mindre tätorter/Liselott Blombäck, Jamtli 2009.

Tätorter

Bräcke

Bräcke är en gammal bygd. Socknen omnämns i skrift redan på 1300-talet. Det finns olika teorier kring ortnamnet Bräcke. Enligt en teori ska namnet komma från det gamla nordiska ordet breckar, eller brickar som betyder "backe" eller "sluttning". En annan teori är att namnet kommer från det fornnordiska ordet för bro breeke.¹

Innan järnvägen kom till Bräcke, utgjordes byn av några glest placerade gårdar och en kyrka. Av detta finns idag några få spår kvar inom tätorten. Den gamla kyrkplatsen med sin stegport finns kvar liksom några äldre gårdsställen.

Anläggandet av järnvägen på 1870-talet och norra stambanans utgrening från tvärbanan på 1880-talet, ledde till ett uppsving för Bräcke. Folkmängden i socknen kom att mer än fördubblas på 25 år.²

Intill stationshuset byggdes ett järnvägshotell (hotellbyggnaden revs 1973).³ Ett stationssamhälle med rutnätsplan och kvartersindelning växte upp intill stationen. Affärshus i trä med rik panelarkitektur, tillkom efter den raka huvudgatan genom samhället. På andra sidan järnvägsspåren efter stranden växte ett område fram med snickarglädjevillor. Här uppförde också SJ bostäder för sina anställda.

Samhällets expansion berodde till stor del på järnvägsverksamheten. Stationen byggdes ut succesivt. Gasverk, lokstall och utbyggnad av bangårdsområdet med egen banunderhållsavdelning tillkom.⁴ Detta innebar många arbetstillfällen för orten.

Före järnvägen fanns ingen industri av betydelse i Bräcke. I samband med byggandet av järnvägen anlade SJ ett sågverk vid stranden för framställning av virke för eget behov. När banan var färdig köptes sågverket av ett konsortium, som utvidgade anläggningen. Detta blev grunden till Bräcke sågverk (Sågverket upphörde med sin verksamhet 1970).⁵

¹ Persson, Per 1927, s.7f.

² Bräcke och Nyhem : årskrönika. Årg. 24-26 (1978-80), s. 37.

³ Bräcke och Nyhem : årskrönika. Årg. 24-26 (1978-80), s. 37.

⁴ Bräcke och Nyhem : årskrönika. Årg. 24-26 (1978-80), s. 38.

⁵ Bräcke och Nyhem : årskrönika. Årg. 24-26 (1978-80), s. 37.

År 1907 blev Bräcke municipalsamhälle.⁶ En stadsplan över municipalsamhället upprättades kring 1910 av Nils Gellerstedt i Stockholm (en något förenklad version av stadsplanen finns från år 1921, undertecknad av Nils A Blanck). Även om de mest fantasifulle delarna av planen inte kom att förverkligas, tycks den ändå spelat viss roll för till exempel placering av skolor och andra offentliga inrättningar. År 1920 uppnådde Bräcke sitt dittills högsta invånarantal med 1 364 personer i municipalsamhället.⁷ Uppfostningsanstalten Furuhagen, invigd 1916, anlades strax söder om Bräcke och år 1923 tillkom en epidemisjukstuga för östra Jämtland.⁸ Denna uppgång kom dock att följas av en tillbakagång och en minskning av befolkningen som följd.

En svår nedgångsperiod för samhället kom i samband med omdispositioner vid Statens Järnvägar, vilket för Bräcke innebar stora personalindragningar. Detta ledde till en nedgång för hela municipalsamhället, som år 1940 tappat nästan en fjärdedel av sina invånare.⁹

Kring år 1950 hade municipalsamhället återhämtat sig något. Här fanns då hotell, bilstation, affärer av olika slag, liksom bank och apotek, folkskola och en samrealskola. Större företag på orten var vid den här tiden en cementfabrik, trähusfabrik, sågverk och mekanisk verkstad.¹⁰

1952 bildades Bräcke landskommun genom sammanslagning av de tidigare kommunerna Bräcke och Nyhem.¹¹ Bräcke municipalsamhälle upplöstes den 1 januari 1956.¹²

Under 1950-talet tillkom ett flertal flerfamiljshus inom samhället. Skolan byggdes ut och ett nytt folkets hus ”Borgen” uppfördes. På 1960-talet fortsatte Bräcke samhälle att expandera. Kring 1970 hade invånarantalet i tätorten stigit till över 2000. År 1963 togs ett bostadsbyggnadsprogram fram för kommunen. Där uppskattades att man i Bräcke behövde uppföra ca 450 lägenheter, varav 300 i hyreshus. Kvarteren Lokatten och Gåsen bebyggdes med flerfamiljshus under de efterföljande åren. Under 1960- och 1970-talen fortsatte utbyggnaden med både flerfamiljshus och villabebyggelse.

Vid kommunreformen 1971 ombildades Bräcke landskommun till Bräcke kommun. År 1974 införlivades också Revsunds och Kålarne kommuner i Bräcke kommun, som därmed fick sin nuvarande storlek.

⁶ Westrin, Th. red. ”Bräcke” Nordisk familjebok, band 34, 1922, s. 875. I ett municipalsamhälle tillämpades minst en av de fyra stadsstadgorna – ordningsstadga, byggnadsstadga, brandstadga och hälsovårdsstadga.

⁷ Rindberg, Lo 1984 s. 39. Samt folkräkningen den 31 december 1920.

⁸ Persson, Per 1927, s. 121f.

⁹ Enligt folkräkning den 31 december 1940.

¹⁰ Mihness E. G. red. 1949, s. 118.

¹¹ <https://sv.wikipedia.org/wiki/Br%C3%A4cke> (2016-09-28)

¹² SCB Folkräkningen den 1 november 1960 s. 205.

I början av 1980-talet tillkom, vad man då kallade för ”Nya Bräcke centrum” efter Hantverkargatan. Post, arbetsförmedling liksom bostäder byggdes. Byggnadsstommarna levererades av Norrlandshus AB i Bräcke.¹³

Bräcke trähusfabrik slogs 1963 ihop med Norrlandshus under namnet AB Norrlandshus. Husfabriken har satt sina spår inte bara i Bräcke med omnejd. Flera hus levererades också till Stockholms- och Göteborgsområdet. År 1984 lade dåvarande Nässjöhus-Norrlandshus ner fabriken i Bräcke. Ett hårt slag för kommunen.¹⁴

Under 2000-talet har ett flertal byggnader med anknytning till järnvägen försvunnit. Lokstall, mekanisk verkstad och det runda transformatorhuset har alla rivits. I centrum finns dock flera välbevarade trähus, från den tidiga järnvägsepoken. Också på andra sidan av järnvägsspåren, ligger ett flertal välbevarade villor från 1900-talets första årtionden, efter stranden. Inom tätorten finns flera goda exempel på bebyggelse från 1950-talet och följande årtionden. Tillsammans berättar alla dessa byggnader historien om tätorten Bräcke.

¹³ Bräcke och Nyhem : årskrönika. Årg. 24-26 (1978-80), s. 99.

¹⁴ Englund, Gunnar 2002, s. 66 f.

Miljöer och byggnader med särskilt kulturhistoriskt värde

Bräcke by

Av bondbyn Bräcke innan järnvägens ankomst, finns idag ett fåtal spår inom tätorten som minner om den glesa bystruktur som tidigare utgjorde Bräcke by. Några bostadshus finns kvar efter tidigare gårdsfastigheter. Längs den gamla byvägen (dagens Östra Kungsvägen) ligger den tidigare kyrkplatsen med stigport och några få gravvårdar, omgärdad av ett stängsel som markerar den gamla kyrkogårdens utbredning. Den nuvarande kyrkan, som ligger på en höjd i den södra delen av samhället stod klar 1859, varefter den gamla revs (1861). I samband med bebyggandet av kvarteret Lokatten på 1960-talet, gjordes marken mellan husen och kring den gamla kyrkplatsen om till ett parkområde med klippt gräsmatta.

Kring gårdstomter och kyrkplats finns fortfarande öppna gräsytor. Dessa utgör rester av det öppna odlingslandskap som för inte alltför längesedan omgav byn. Små kvardröjande spår av ett idag näst intill försvunnet kulturlandskap. Det är viktigt att dessa ytor även fortsättningsvis hålls obebyggda. I första hand gäller detta kring gamla kyrkplatsen, ”Edlings” (Björnen 1) och ”Kjellsborg” (Bräcke 6:9).





Figur 1 Bräcke by 1833, byn utgjordes då av ett fåtal gårdar efter vägen. Vid en jämförelse mellan bebyggelsen på kartan och dagens bebyggelse, tycks det endast vara södra flygeln vid "Edlings" som ev. finns kvar idag (23-BRJ-34).



Figur 2 Bräcke by 1904, flera av dagens byggnader känns igen på kartan (23-BRB-1).

Järnvägssamhället Bräcke

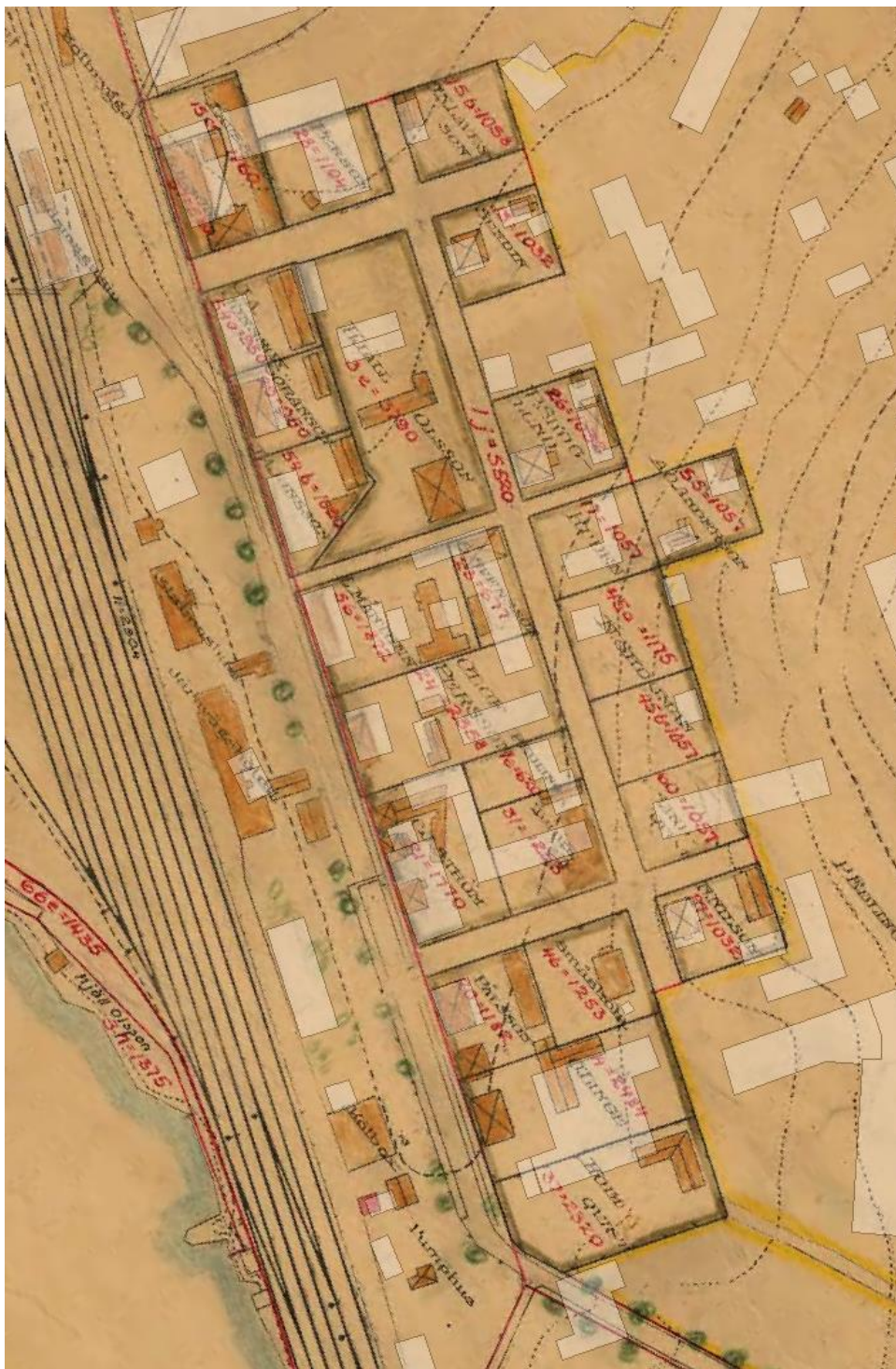
Efter järnvägens ankomst började ett järnvägssamhälle att växa upp intill järnvägsstationen. Samhället kom att få en regelbunden form med en rutnätsplan med raka gator och rätvinkliga kvarter. Bebyggelsen ut mot riksvägen gavs en stadsmässig karaktär, med trähus i två eller tre våningar och fasader med rik panelarkitektur. Också senare generationers byggande har följt skalan, vilket gjort att Bräcke behållit sin karaktär av småstad.

Bland husen efter Riksvägen finns några fina exempel på sekelskiftets panelarkitektur. Till de påkostade husen åt gatan hör också gårdsbebyggelse med en enklare karaktär. Även senare tiders byggande återfinns inom rutnätsplanen.

Eventuella nybyggnader, bör hålla sig till skalan på den befintliga bebyggelsen. Detta har inte alltid gjorts. Ett exempel är polishuset i kvarteret Illern, där en äldre trevåningsbyggnad ersatts med dagens envåningshus, vilket bryter fasadlinjen efter Riksvägen. Placering av bebyggelse på tomten bör följa mönstret från tidigare, med huvudbyggnad ut åt gatan och komplementbyggnader inåt kvarteret.

- Rutnätsplanens indelning i gator och kvarter.
- Det sena 1800-talets och det tidiga 1900-talets bebyggelse efter Riksvägen.
- Äldre gårdshus och komplementbyggnader inne i kvarteren.





Figur 3 Bräcke stationssambälle 1910, notera att det nya stationsbuset ännu inte kommit på plats (23-BRB-4).

Västra Kungsvägen

På västra sidan av spårområdet finns efter sjön ett villaområde med många välbevarade hus från det sena 1800-talet och 1900-talets första årtionden. Flera av husen har träfasader med rik panelarkitektur i ljusa toner och många ursprungliga detaljer. Inom området ligger två äldre föreningslokaler i form av gamla Folkets Hus och ett tidigare Elimkapell. Intill spårområdet finns också hus uppförda av SJ som bostäder för sina anställda i form av flerfamiljshus som dock förlorat mycket av sin ursprungliga karaktär genom fönsterbyten, utbytt panel och ändrad färgsättning.

- Äldre villabebyggelse efter Västra Kungsvägen och angränsande gator.
- Kvarvarande bebyggelse från SJs verksamhet.





Figur 4 Bebyggelsen efter Västra Kungsvägen 1910 (23-BRB-4).

BJÖRNEN 1



Byggnadstyp: Bostadshus

Byggår: 1851

Edlings hör till en av få byggnader som finns bevarade i tätorten Bräcke, från tiden före järnvägens ankomst. Huvudbyggnaden uppfattas som orörd, medan flyglarna fick sitt nuvarande utseende på 1940-talet. Huvudbyggnadens fasad är symmetriskt uppbyggd med fem fönsteraxlar i två våningar. Genom sin panel och färgsättning försöker huset ge sken av stenhus. Panelen är slät och avslutas nedåt av en del med liggande panel. Fönsteromfattningarna har drag av nyklassicism med dekor i form av pilastrar på båda sidor om fönstret som halvvägs ner efter fönstret avslutas med guttae (droppformad dekor). Panelen avslutas uppåt av en rikt profilerad taklist.

Beakta särskilt: byggnadens volym, panelens utformning och listverk, fönstrens utformning och foder.

BRÄCKE 6:9



Byggnadstyp: Bostadshus
Byggår: 1905

Kjellsborg uppfördes av Kjell Olsson efter ritningar av en ingenjör Lundström i Sundsvall. Den nya huvudbyggnaden på gården, utgörs av en vinkelbyggnad med asymmetrisk uppbyggda fasader. Fönstren består av korspostfönster med de båda övre rutorna småspröjsade, ett drag typiskt för det tidiga 1900-talet.

Beakta särskilt: byggnadens volym, panelens utformning och listverk, fönstrens utformning och foder.

BRÄCKE 5:16



Byggnadstyp: Stationshus
Byggår: 1910

Bräcke station anlades 1878. År 1910 uppfördes det nuvarande stationshuset. Den nya stationen lades söder om järnvägshotellet (rivet 1973), medan den gamla stationen låg norr om hotellbyggnaden. Den gamla stationen fick, efter uppförandet av det nuvarande stationshuset, ny användning som postkontor. Det brutna taket och småspröjsade fönster daterar byggnaden till det tidiga 1900-talet. Den låga byggnaden har på båda långsidorna en frontespis under brutet tak. Frontespisen är skjuten något åt sidan. Fönstren har, på frontespisen getts en rikare utformning med pilastrar som håller upp ett gavelfält, med dekoration i form av lilla riksvapnet under kunglig krona.

Beakta särskilt: byggnadens volym, panelens utformning, fönstrens utformning. Dekorativa detaljer såsom frontespisens fönsteromfattning med lilla riksvapnet.

HAREN 3 (LEJONET 2)



Byggnadstyp: Affärshus
Byggår: ca 1905

Ol-Persgården hör till ett av de mer välbevarade husen från sekelskiftet 1900 i centrala Bräcke. Det påkostade huset mot gatan kompletteras också av välbevarad gårdsbebyggelse. En tidstypisk detalj är att de övre rutorna på fönstren är småspröjsade. Fönsteromfattningarna ger byggnaden karaktär av jugend.

Beakta särskilt: byggnadens volym, panelens utformning och listverk, fönstrens utformning och foder, takmaterial.

HAREN 3 (LEJONET 1)



Byggnadstyp: Affärshus
Byggår: 1890-1900

Wallanders hotell hör till ett av de mer välbevarade husen från sekelskiftet 1900 i centrala Bräcke. Husets utsida försöker i trä efterlikna stenhusarkitektur. Fasaden av liggande spåntad panel, delas upp av listverk. Sidopartiet i tre våningar är något senare än resten av huset, men genom samma fasadbehandling binds de båda delarna ihop till en enhet.

Beakta särskilt: byggnadens volym, panelens utformning och listverk, fönstrens utformning och foder, takmaterial.

BRÄCKE 5:7



Byggnadstyp: Bostadshus

Byggår: 1902

”Rudebo” uppfördes av skräddarmästare Carl Rudén.

Byggnaden hör till ett av de mer välbevarade husen från sekelskiftet 1900 efter Västra Kungsvägen. Fasaden består av stående och liggande panel, som delas in med hjälp av listverk. Gavlar och veranda har snickarglädjedekor. Huset har genomgått en del mindre förändringar, synliga i fasaden. Bland annat har några av fönstren avvikande format.

Beakta särskilt: byggnadens volym, panelens utformning och listverk.

HÄSTHAGEN 11



Byggnadstyp: Bostadshus
Byggår: 1885

Byggnaden hör till ett av de mer välbevarade husen efter Västra Kungsvägen. Fasaden består av liggande spåntad panel som deltas upp i fält genom listverk. Panelens indelning har hämtat inspiration från samtida stenhusbyggande. Den strikta fasaden lättas upp genom snickarglädje i fönsteromfattningarnas avslutning och den dekorerade verandan.

Beakta särskilt: byggnadens volym, panelens utformning och listverk. Fönster och dörrars indelning.

BRÄCKE 7:13



Byggnadstyp: Anstalt
Byggår: 1915

Furuhagen invigdes 1916. Skolhemmet som är den äldsta byggnaden på Furu-
hagen är uppfört efter ritningar av arkitekten Frans Bertil Wallberg 1915. Stom-
men är gjuten i betong med fasad av spritputs. Fasaden har detaljer som för
tankarna till vasarenässans såsom den röda färgen, smårutiga fönster, ankarslut
och dekorativa gavelfält över de mittersta fönster.

Beakta särskilt: byggnadens volym, utbyggda entréer, fönster och dörrars indel-
ning, putsstruktur och listverk, järndetaljer såsom ankarslut och lyktor över
dörrarna.

GETEN 1



Byggnadstyp: Flerfamiljsbostad
Byggår: 1946

Bostadsrättsföreningen Jämten kom att bli starten på en ny byggnadsvåg i Bräcke. Huset ritades av Åkerström och Smedsaas, Östersund. Huset har senare blivit tilläggsisolerat, vilket gör att fasaden sticker utanför grunden och fönstren känns insjunkna.

Beakta särskilt: byggnadens volym, fönstrens indelning.

OXEN 9



Byggnadstyp: Flerfamiljsbostad
Byggår: 1940-50-tal

Flerfamiljshus i två våningar med fasad av gult tegel och rött tegel som dekoration kring dörrar och fönster vid entréerna. Byggnaden har i huvudsak tvåluftsfönster. Ovanför entrédörrarna sitter sexkantiga fönster, typiskt för byggnadstiden. Byggnaden har en suterrängvåning åt baksidan. På kortsidan som vetter ut mot Torpgatan, har byggnaden ett vinklat entréparti, typiskt för 1950-talets arkitektur. Liknande byggnader som denna finns i kvarteret Rådjuret (numera del av Oxen 9) och i kvarteret Haren.

Beakta särskilt: byggnadens volym, fasadmateriäl, detaljer i rött tegel, fönstrens indelning, det vinklade entrépartiet på kortsidan mot Torpgatan.

GETEN 16



Byggnadstyp: Flerfamiljsbostad
Byggår: 1950-tal

Geten 16 består av fyra stycken likadana huskroppar, som får variation genom olika fasadkulörer. Fasaden är indelad i fält bestående av spritputsade partier blandat med slätputsade ytor och listverk. På samma byggnad har olika kulörtoner använts på olika fält. Denna lek med kulörer och strukturer är typiskt för 1950-talets arkitektur.

Beakta särskilt: byggnadernas volym, putsbehandling, färgsättning och balkongräcken.

”Bräcke by”

BJÖRNEN 1

Byggnadstyp: Gård

Byggår: 1851

”Edlings”



BOFINKEN 5

Byggnadstyp: Bostadshus

Byggår: ca 1870 (1890)



BRÄCKE 6:9

Byggnadstyp: Bostadshus

Byggår: 1905

Arkitekt: Ingenjör Lundström

”Kjellsborg”



NOSHÖRNINGEN 3

Byggnadstyp: Bostadshus

Byggår: 1880-tal

”Lantmätarbostaden”



”Järnvägssamhället Bräcke”

ANKAN 1

Byggnadstyp: Bostadshus

Byggår: ca 1900



BRÄCKE 4:18

Byggnadstyp: Lokal

Byggår: 1900-1910

”Elimkapell”



BRÄCKE 4:29

Byggnadstyp: Bostadshus

Byggår: 1900-1910



BRÄCKE 4:32

Byggnadstyp: Bostadshus

Byggår: 1800-tal



BRÄCKE 4:74

Byggnadstyp: Bostadshus
Byggår: 1800-tal

”Rettigs bageri”



BRÄCKE 5:1

Byggnadstyp:
Byggår: ca 1900

”Lamphuset”

”Arresten”



BRÄCKE 5:5

Byggnadstyp: Flerfamiljsbostad
Byggår: 1900-1920



BRÄCKE 5:7

Byggnadstyp: Bostadshus
Byggår: 1902

”Rudebo”



BRÄCKE 5:8

Byggnadstyp: Bostadshus
Byggår: 1880-1900

”Stationsinspektorbostad”



BRÄCKE 5:9

Byggnadstyp: Flerfamiljsbostad
Byggår: 1880-1900

Arbetarbostad för SJ



BRÄCKE 5:9

Byggnadstyp: Förråd
Byggår: 1880-1900

Förråd SJ



BRÄCKE 5:12

Byggnadstyp: Bostadshus
Byggår: 1920



BRÄCKE 5:15

Byggnadstyp: Magasin
Byggår: 1880-1920



BRÄCKE 5:16

Byggnadstyp: Stationshus
Byggår: 1910



BRÄCKE 5:16

Byggnadstyp:
Byggår: 1910



BRÄCKE 6:6

Byggnadstyp: Bostadshus
Byggår: 1890-1910

”Dahlins”



BRÄCKE 7:5-7:7

Byggnadstyp: Bostadshus
Byggår: 1880-1910



BRÄCKE 7:8

Byggnadstyp: Bostadshus
Byggår: ca 1900



BRÄCKE 7:13

Byggnadstyp: Anstalt
Byggår: 1915
Arkitekt: Frans Bertil Wallberg
”Furuhagen- Skolhemmet”



BRÄCKE 7:13

Byggnadstyp: Anstalt
Byggår: 1928

”Furuhagen- Asylpaviljongen”



BRÄCKE 7:13

Byggnadstyp: Anstalt
Byggår:1938

”Furuhagen- Arbetshemmet”



EKORREN 1

Byggnadstyp: Bostadshus
Byggår:1900-10

”Jägarhyddan”



EKORREN 3

Byggnadstyp: Gårdshus
Byggår:1900-10

”Modins”



EKORREN 4

Byggnadstyp: Flerfamiljsbostad
Byggår: 1918

”Sandbergska villan”



FÅRET 9

Byggnadstyp: Bostadshus
Byggår: 1900-30

”Staflins”



GETEN 14

Byggnadstyp: Bostadshus
Byggår: 1925

”Lavesons”



GRÅSANDEN 11

Byggnadstyp: Bostadshus
Byggår: 1900-20

”Amerikavillan”



HAMMAREN 5

Byggnadstyp: Bostadshus
Byggår: 1890-1910



HAMMAREN 9

Byggnadstyp: Bostadshus
Byggår: 1890-1910



HAMMAREN 11

Byggnadstyp: Bostadshus
Byggår: ca 1900



HAMMAREN 18

Byggnadstyp: Lokal
Byggår: 1927

”Gamla Folkets hus”



HAREN 5

Byggnadstyp: Lokal
Byggår: 1910-20

”Elim”



HOVTÅNGEN 3

Byggnadstyp: Bostadshus
Byggår: 1900-10



HOVTÅNGEN 5

Byggnadstyp: Bostadshus
Byggår: 1900-10



HÄSTHAGEN 8

Byggnadstyp: Bostadshus
Byggår: ca 1900



HÄSTHAGEN 9

Byggnadstyp: Bostadshus
Byggår: 1870-tal

”Åslunds bageri”



HÄSTHAGEN 11

Byggnadstyp: Bostadshus
Byggår: 1880-1900



HÄSTHAGEN 12

Byggnadstyp: Bostadshus
Byggår: 1914



HÄSTHAGEN 14

Byggnadstyp: Bostadshus
Byggår: 1882



HAREN 3 (LEJONET 2)

Byggnadstyp: Affärshus
Byggår: ca 1905

”Ol-Persgården”



HAREN 3 (LEJONET 1)

Byggnadstyp: Affärshus

Byggår: 1890-1900

”Wallanders hotell”



HAREN 3

Byggnadstyp: Affärshus

Byggår: 1890-1900



ILLERN 6

Byggnadstyp: Gårdshus

Byggår: 1900-20

Magasin till Adolf Erikssons järnhandel. Stora huset brann på 1970-talet.



OXEN 2

Byggnadstyp: Bostadshus

Byggår: 1900-1930



OXEN 4

Byggnadstyp: Flerfamiljsbostad
Byggår:1921

”Lärbostad”



TIGERN 3

Byggnadstyp: Affärshus
Byggår:1880-1900



ÄLGEN 12

Byggnadstyp: Bostadshus
Byggår:1927



ÄLGEN 13

Byggnadstyp: Bostadshus
Byggår:1912



Det moderna samhället

BRÄCKE 6:13

Byggnadstyp: Kiosk
Byggår: 1940-60



BRÄCKE 6:17

Byggnadstyp: Flerfamiljsbostad
Byggår: 1960-tal



DOMHERREN 4

Byggnadstyp: Bostadshus
Byggår: 1950-70



DOMHERREN 7

Byggnadstyp: Bostadshus
Byggår: 1950-70



DOMHERREN 8

Byggnadstyp: Bostadshus

Byggår:1950-70



DOMHERREN 9

Byggnadstyp: Bostadshus

Byggår:1950-70



EKORREN 7

Byggnadstyp: Flerfamiljsbostad

Byggår:1960-70



FÅRET 16

Byggnadstyp: Flerfamiljsbostad

Byggår:1940-50



GETEN 1

Byggnadstyp: Flerfamiljsbostad

Byggår: 1946

Arkitekt: Åkerström och Smedaas

”Bostadsrättsföreningen Jämten”



GETEN 4

Byggnadstyp: Flerfamiljsbostad

Byggår: 1940-50

”Skandalhusen”



GETEN 16

Byggnadstyp: Flerfamiljsbostad

Byggår: 1950-tal



GRANEN 5

Byggnadstyp: Flerfamiljsbostad

Byggår: 1960-80



GRÄSANDEN 14

Byggnadstyp: Bostadshus

Byggår:1960-70



HAREN 3

Byggnadstyp: Flerfamiljsbostad

Byggår:1940-60



HERMELINEN 4

Byggnadstyp: Kommunhus

Byggår:1960-80



HERMELINEN 6

Byggnadstyp: Folketshus

Byggår:1958 (1985)

”Medborgarhuset Borgen”



ILLERN 4

Byggnadstyp: Lokal
Byggår:1970-80

”Polishuset”



ILLERN 5

Byggnadstyp: Lokal
Byggår:1970-80



ILLERN 7

Byggnadstyp: Brandstation
Byggår:1930-50

Polis och brandstation. Har även innehållit tandläkare.



ILLERN 8

Byggnadstyp: Flerfamiljsbostad
Byggår:1960-70



LEJONET 3

Byggnadstyp: Flerfamiljsbostad
Byggår:1982



KANINEN 6

Byggnadstyp: Vårdbyggnad
Byggår:1960-70

Hälsocentral och apotek



KANINEN 7

Byggnadstyp: Vårdbyggnad
Byggår:1940-70

F.d. läkarmottagning och tandläkare.



KNIPAN 2-10

Byggnadstyp: Radhus
Byggår:1961-63

”Hundkojorna”



MÅRDEN 3

Byggnadstyp: Flerfamiljsbostad
Byggår: 1930-50

”Svenska handelsbanken”



MÅRDEN 5-6

Byggnadstyp: Flerfamiljsbostad
Byggår: 1990-tal



MÅRDEN 7

Byggnadstyp: Flerfamiljsbostad
Byggår: 1950-70



NOSHÖRNINGEN 2

Byggnadstyp: Prästgård
Byggår: 1940-tal

”Prästgården”



NOSHÖRNINGEN 8

Byggnadstyp: Flerfamiljsbostad
Byggår:1980-tal



OXEN 5

Byggnadstyp: Skola
Byggår:1930-tal (1957)
Arkitekt: Lennart Uhlin (1957)



OXEN 9

Byggnadstyp: Flerfamiljsbostad
Byggår:1940-50



OXEN 9

Byggnadstyp: Flerfamiljsbostad
Byggår:1950-70



OXEN 9

Byggnadstyp: Flerfamiljsbostad
Byggår:1940-50



OXEN 9

Byggnadstyp: Vårdbyggnad
Byggår:1950-70

Ålderdomshem



RÄVEN 5

Byggnadstyp: Bostadshus
Byggår:1940-50



RÄVEN 10

Byggnadstyp: Flerfamiljsbostad
Byggår:1960-70



KV STRUTSEN

Byggnadstyp: Bostadshus
Byggår:1950-70



TRANAN 2

Byggnadstyp: Församlingshem
Byggår:1980



YXAN 2

Byggnadstyp: Flerfamiljsbostad
Byggår:1940-60



Gällö

Gällö har gamla anor. Namnet tros komma från ordet gield, avgift.¹⁵ Gällö var ursprungligen en bondby som vid industrialiseringen under 1800-talet kom att präglas av skogsindustrin. Här fanns i början av 1870-talet nio gårdar och några torp.¹⁶ Byn låg intill viktiga vattendrag för flottning och efter att järnvägen dragits genom byn, Gällö station anlades 1879, började Gällös expansion. Handelshuset H F Klingenberg i Trondheim började år 1882 bygga en ångsåg på Ön, vid Gällö station. Detta kom att bli grunden för dagens sågverk i Gällö.

Under 1940-talet blev Gällö sydöstra Jämtlands största industrisamhälle. Förutom sågverket som var länets största, fanns sedan början av andra världskriget en ammunitionsfabrik i Gällö med drygt 100 anställda.¹⁷ Tack vare industrin flyttade arbetskraft in till samhället som behövde någonstans att bo. I och med inflyttningen uppkom också ett behov av utökad samhällsservice och affärsutbud. I Gällö fanns kring år 1950 en bilstation, tre diverseaffärer, ett bageri, två kaféer och en folkskola. Även provinsialläkare och tandläkare fanns på orten.¹⁸ Det rådde stor efterfrågan på bostäder under 1950- och 60-talen. En kommunal bostadsstiftelse, Stiftelsen Revsundsgårdar, bildades 1950 för byggandet av bostäder. Kommunkontoret och de första stiftelsehusen uppfördes efter huvudgatan genom tätorten under 1950-talet.

Under 1960- och 1970-talen talet fortsatte utbyggnaden av kommunala bostäder. Villabyggnaden har också satt spår i ortens bebyggelse under den här tiden, både äldre villor och monteringsfärdiga hus (t.ex. Norrlandshus) är vanligt förekommande.

Idag präglas orten av sågverket och ålderdomshemmet Gellinergården som är ortens två stora arbetsgivare. Arbetstillfällena är dock få, och befolkningen har minskat. År 1980 hade Gällö tätort 1 145 invånare. 20 år senare (år 2000) var invånarantalet nere på 786.¹⁹ Detta har fört med sig att man under 1990- och 2000-talet rivit ett flertal hus i Gällö. Rivningarna har främst berört flerfamiljshus från 1950- 60- och 70-talen.

Kvar av det förindustriella Gällö finns inom tätorten några tidigare bondgårdar med bostadshus och i vissa fall även ekonomibygnader bevarade. Järn-

¹⁵ Blombäck Liselott 2009, s. 16.

¹⁶ Wigardt, Mats 2012, s. 8.

¹⁷ I den gamla ammunitionsfabrikens gångar i berget håller man på att färdigställa en skid-tunnel - MidSweden SkiPark som ska stå klar under 2017.

¹⁸ Mihnos E. G. red. 1949, s. 12.

¹⁹ Uppgift ur folkräkningen.

vägsstationen signalerar, tillsammans med den äldre villabebyggelsen, järnvägens och sågverksindustrins framväxt på orten. Trots att ett flertal hus rivits, finns det fortfarande några flerfamiljshus kvar från 1950- och 1960-talets expansion. Tillsammans kan husen berätta Gällös historia.

GÄLLÖN 3:5



Byggnadstyp: Bostadshus/bryggstuga

Byggår: 1820-40

Inom den nuvarande tätorten finns ett fåtal byggnader från tiden före järnvägens ankomst. Byggnaden daterar sig från 1800-talets första hälft. Fasaden är delvis klädd med stående panel. I övrigt är timmerstommen bar. Byggnaden upplevs som ålderdomlig med sin omålade, grånade fasad.

Beakta särskilt: byggnadens volym, den omålade fasaden. Utformning av dörrar och fönster.

GÄLLÖN 3:69



Byggnadstyp: Bostadshus

Byggår: ca 1900

Byggnaden är bostadshus på en gård med flera kvarvarande ekonomibyggnader. Byggnadens fasader är symmetriskt uppbyggda och antyder att byggnaden har en sexdelad plan. Trädgårdssidans glasveranda med spröjsade fönster, listverk och omväxlande stående och liggande panel är typiskt för denna typ av byggnad.

I Jämtlands läns museums byggnadsinventering 1980, utpekas huset som särskilt värdefullt. Byggnaden har genomgått några mindre förändringar. Balkongen vid entrén har breddats och täcker numera hela mittpartiet. En mindre tillbyggnad har gjorts på ena kortsidan.

Beakta särskilt: byggnadens volym, den spåntade panelen och listverk, glasverandan, den huggna stengrunden, utformning av dörrar och fönster.

OPPNE 1:6



Byggnadstyp: Bostadshus
Byggår: 1914

Villan uppfördes av Kronojägare Berg år 1914. Byggnaden upplevs som välbevarad från byggnadstiden. Byggnaden har en asymmetrisk form. Fasaden består av liggande och stående panel som delas in med listverk. Byggnaden täcks av ett lätt svängt plåttak med valmad gavelspets. Huset har genomgått några mindre förändringar. Bland annat har trädgårdssidans veranda dragits ut till en altan efter hela långsidan.

Beakta särskilt: byggnadens volym, den spåntade panelen och listverk, den huggna stengrunden, utformning av dörrar och fönster, takets material och form.

OPPNE 1:54



Byggnadstyp: Bostadshus
Byggår: 1914

Huset uppfördes av Gällö sågverk som faktorsbostad. I huset fanns även en matservering för arbetarna. Fasaden består av spåntad liggande och stående panel avdelad med listverk. Korspostfönster med de övre rutorna småspröjsade, daterar byggnaden till tidigt 1900-tal. Byggnaden upplevs som välbevarad från byggnadstiden. Några av byggnadens fönster är utbytta till nya med samma utseende.

Beakta särskilt: byggnadens volym, den spåntade panelen och listverk. Utformning av dörrar och fönster.

UBYN 1:136



Byggnadstyp: Tingshus
Byggår: ca 1870-1880

Hela gården ska ha brunnit på 1870-talet, varefter det nuvarande huset uppfördes. Gården har varit gästgiveri (fram till 1934). Byggnaden har tidigare använts som tingshus. I Jämtlands läns museums byggnadsinventering 1980, hade huset en ljusmålad fasad och täcktes av ett falsat plåttak. Dagens färgsättning och enklare takbeklädnad (korrugerad plåt), gör att byggnaden upplevs något annorlunda idag.

Beakta särskilt: byggnadens volym, fasadindelning, synlig stengrund, spåntad liggande panel, utformning av entrédörr och fönster.

UBYN 1:82



Byggnadstyp: Kontor/bostad
Byggår: 1952

Byggnaden uppfördes som kommunkontor för Revsunds kommun. Huset är uppfört i två våningar med suterrängvåning åt trädgården. Byggnaden har tvåluftsfönster med tunna foder av trä som upplevs som ursprungliga. Åt fram-sidan har huset smalare enluftsfönster, även dessa ursprungliga. Trädgårdssidan har två balkonger med fronter av korrugerad plåt ”småsinus” och plats för blomlådor, typiskt för 1950-talet. Huset har genomgått en del förändringar. Dagens utbyggda entréparti är senare tillkommet. Tidigare fanns tre dörrar symmetriskt placerade över fasaden.

Beakta särskilt: byggnadens volym, fönstrens utformning och foder i trä, balkongräcken med fronter av småsinus.

Gällö - Urval i samband med inventering 2016

GÄLLÖN 1:7

Byggnadstyp: Bostadshus

Byggår: 1910

”Atonsgården”



GÄLLÖN 1:7

Byggnadstyp: Bostadshus

Byggår: 1878

”Atonsgården”



GÄLLÖN 1:7

Byggnadstyp: Ladugård

Byggår: 1878

”Atonsgården”



GÄLLÖN 1:12

Byggnadstyp: Bostadshus
Byggår: 1914 (1953)

”Skogshyddans café”



GÄLLÖN 2:79

Byggnadstyp: Flerfamiljsbostad
Byggår: 1971



GÄLLÖN 3:5

Byggnadstyp: Bostadshus/bryggstuga
Byggår: 1820-40



GÄLLÖN 3:5

Byggnadstyp: Ladugård
Byggår: 1900-tal



GÄLLÖN 3:20

Byggnadstyp: Bostadshus
Byggår: 1890-1910

”Hedins smidesverkstad”



GÄLLÖN 3:23

Byggnadstyp: Bostadshus
Byggår: 1938



GÄLLÖN 3:69

Byggnadstyp: Bostadshus
Byggår: ca 1900



GÄLLÖN 3:69

Byggnadstyp: Ladugård
Byggår: ca 1900



OPPNE 1:6

Byggnadstyp: Bostadshus

Byggår: 1914



OPPNE 1:24

Byggnadstyp: Flerfamiljsbostad

Byggår: ca 1950



OPPNE 1:24

Byggnadstyp: Flerfamiljsbostad

Byggår: ca 1950



OPPNE 1:24

Byggnadstyp: Flerfamiljsbostad

Byggår: ca 1950



OPPNE 1:24

Byggnadstyp: Flerfamiljsbostad
Byggår: ca 1950



OPPNE 1:54

Byggnadstyp: Bostadshus
Byggår: 1914 (1912)

”Faktorsbostad”



OPPNE 1:54

Byggnadstyp: Bod
Byggår: 1914



OPPNE 1:72

Byggnadstyp: Bostadshus
Byggår: ca 1890



OPPNE 1:84

Byggnadstyp: Flerfamiljsbostad
Byggår: 1962



OPPNE 1:103

Byggnadstyp: Bostadshus
Byggår: 1700-tal



OPPNE 1:122

Byggnadstyp: Stationshus
Byggår: 1880-tal



OPPNE 1:122

Byggnadstyp: Bod
Byggår: 1880-tal



UBYN 1:5

Byggnadstyp: Bostadshus
Byggår: 1910

”Tirénska villan”



UBYN 1:14

Byggnadstyp: Bostadshus
Byggår: 1882



UBYN 1:43

Byggnadstyp: Bostadshus
Byggår: 1910-tal



UBYN 1:48

Byggnadstyp: Bostadshus
Byggår: 1910-tal



UBYN 1:57

Byggnadstyp: Bostadshus
Byggår: 1930-50



UBYN 1:82

Byggnadstyp: Kommunkontor
Byggår: 1952

Tidigare kommunkontor



UBYN 1:87

Byggnadstyp: Skolhus
Byggår: 1950-60-tal



UBYN 1:114

Byggnadstyp: Bostadshus
Byggår: 1890-1900



UBYN 1:114

Byggnadstyp: Bod
Byggår: 1890-1900



UBYN 1:136

Byggnadstyp: Bostadshus
Byggår: ca1900

”Gästgiveri”



UBYN 1:136

Byggnadstyp: Bostadshus
Byggår: ca1870-80

”Tingshus”



UBYN 1:136

Byggnadstyp: Bod
Byggår: ca 1900



UBYN 2:8

Byggnadstyp: Bostadshus
Byggår: ca 1900



UBYN 2:8

Byggnadstyp: Bostadshus o
härbre
Byggår: 1800-tal



UBYN 2:8

Byggnadstyp: Ladugård
Byggår: ca 1900



UBYN 2:14

Byggnadstyp: Bostadshus
Byggår: 1914



UBYN 2:14

Byggnadstyp: Uthus
Byggår: ca 1900



UBYN 2:39

Byggnadstyp: Bostadshus
Byggår: 1924



UBYN 2:39

Byggnadstyp: Bostadshus
Byggår: 1891



UBYN 2:78

Byggnadstyp: Flerfamiljsbostad
Byggår: 1960-tal



UBYN 2:78

Byggnadstyp: Flerfamiljsbostad
Byggår: 1960-tal



UBYN 2:97

Byggnadstyp: Bostadshus
Byggår: 1800-tal (1900)

Tidigare Pensionat



UBYN 2:100

Byggnadstyp: Bostadshus
Byggår: 1910-20



UBYN 2:100

Byggnadstyp: Ladugård o slakteri
Byggår: Tidigt 1900-tal



Kälarne

Järnvägslinjen Bräcke-Håsjö öppnades den 16 oktober 1883. Kälarne samhälle var före järnvägens tillkomst ödemark.²⁰ Namnet Kälarne (eller Kälen) är det namn, som befolkningen i kringliggande socknar använde om Håsjö och Hällesjö socknar tillsammans. Ordet käl brukar beteckna större obodda högländsområden.²¹

De första byggnaderna som uppfördes, var några baracker för järnvägsarbetarna. Den första mer varaktiga byggnad som uppfördes i det nya samhället var stationshuset. Jonas Eriksson från Västanede, uppförde den första privata byggnaden. Den byggdes intill stängslet mot järnvägen på södra sidan vägen och inrymde handelsbod och bostad. Efter en brand flyttade Eriksson verksamheten till en barack på andra sidan vägen. Där lät han uppföra en hotellbyggnad, på ungefär samma plats som det nuvarande hotellet. Efter att Eriksson kommit på obestånd, köptes byggnader och mark av ett konsortium, bestående av förvaltaren Lars Albert Flygt, Ljungå, grosshandlarna Erik Olof Sundin, Stavre och Måns Nordin, Grimnäs samt inspektör Per Erik Forsgren, Nyhem, vilka bildade Kälarne handelsförening.²² Handelsföreningen upphörde med sin verksamhet 1901 och bolagets byggnader och tomtmark förvärvades av A. O. Frändén i Ansjö. Marken styckades upp och Frändén började sälja tomter i stationssamhället.²³ Kälarne samhälle kom därefter att växa fram. Affärshus och villabebyggelse byggdes upp efter Stationsgatan och angränsande områden. Även längre söderut på andra sidan Ansjöån tillkom bebyggelse efter genomfartsvägen. Föreningsverksamheten i det framväxande samhället har gett avtryck i form av NTO-lokalen (1895) och Betelkapellet (1912). År 1911 anlades Kälarne fiskodlingsanstalt. Verksamheten drevs till en början av ett bolag, men blev 1931 Statens fiskeriforsöksstation.²⁴

Kälarne landskommun bildades vid kommunreformen 1952 genom sammanläggning av de tidigare landskommunerna Håsjö och Hällesjö. Den nya kommunen manifesterades genom byggandet av ett nytt kommunhus 1955.²⁵ I samhället bodde då ca 700 invånare. Där fanns hotell, bilstation, affärer och folkskola. I Kälarne fanns också bilverkstad, elektrisk kvarn, snickerifabrik och såg.²⁶

²⁰ Noreús, Halvard red. 1951, s. 58.

²¹ Noreús, Halvard red. 1951, s. 58.

²² Noreús, Halvard red. 1951, s. 59.

²³ Noreús, Halvard red. 1951, s. 62.

²⁴ Noreús, Halvard red. 1951, s. 63.

²⁵ http://ortshistoria.se/kommunerna_1955/kalarne_landskommun (2016-10-27)

²⁶ Mihness E. G. red. 1949, s. 125.

Kälarne Såg & Hyvleri ombildades i början av 1900-talet till Kälarne Såg & Kvarnaktiebolag. Sågverket intill Ansöån var en viktig arbetsgivare på orten. Sågen byggdes ut under 1970-talet men gick i konkurs under senare delen av 1990-talet.²⁷

En större sjukstuga för östra Jämtland kom att förläggas till Kälarne. Sjukstugan öppnade den 1 november 1960.²⁸

Vid samma tid genomgick de centrala delarna av tätorten stora förändringar. Det gamla hotellet fick ge plats åt ett större komplex med centrumbebyggelse och hotell. En ny större skola kompletterade den gamla ”Rödskolan”.

År 1971 ombildades Kälarne landskommun till Kälarne kommun som dock redan tre år senare gick upp i Bräcke kommun.

Under 1970- och 1980-talen kom ny villabebyggelse att förtäta äldre områden. Även helt nya villaområden kom att anläggas i Kälarne. År 1980 hade tätorten 802 invånare, sedan dess har invånarantalet nästan halverats.²⁹

Under 2000-talet har ett par för orten historiskt viktiga byggnader rivits. Järnvägsstationen – anledningen till att det överhuvudtaget kom att bli ett samhälle på platsen, samt Skönviksbolagets gamla fastighet strax intill. Därmed har Kälarne förlorat två viktiga pusselbitar till sin historia.

²⁷ https://www.geocaching.com/geocache/GC2XFQN_kalarnesagen?guid=f3597321-8b0d-4091-ac4a-1699901fb700

²⁸ https://sv.wikipedia.org/wiki/K%C3%A4larne_landskommun (2016-09-27)

²⁹ Enligt SCB hade tätorten Kälarne 435 invånare år 2015.

ANSJÖ 3:161



Byggnadstyp: Bostadshus
Byggår: 1880-1900

”Änäset”

Villabyggnad uppförd av kronojägare Erik Petter Dahlén vid 1800-talets slut. Fasaden utgörs av liggande spåntade panelen indelad med listverk. Fönstrens placering, storlek och indelning passar in på byggnadstiden. Dagens korspostfönster har dock tidigare haft samma indelning som verandans fönster, med två rutor i den nedre bågen. Taket består idag av korrugerad plåt, tidigare har dock taket varit täckt av ett falsat plåttak. Trots en del mindre förändringar, har byggnaden kvar mycket av sin karaktär av snickarglädjevilla.

Beakta särskilt: Liggande panel och listverk, fönsteromfattningar, veranda och takkupor.

ANSJÖ 3:98



Byggnadstyp: Affärshus
Byggår: 1909

Huset uppvisar många likheter med två numera rivna fastigheter på orten: ”Skönvikshuset” och gamla hotellet.

Förutom huvudbyggnaden finns två gårdshus. Idag har huset en blandning av eternitplattor, plåt och stående träpanel i olika kulörer som fasadmateriäl. Ursprungligen bör huset ha haft någon form av spåntad panel indelad med listverk. Åt vägen har nedre våningens fönster och dörr förändrats. I övrigt har byggnaden korspostfönster som till sin storlek och indelning kan vara ursprungliga. Kvar finns också den övre delen av verandan åt vägen med sin rika snickarglädje. Trots att huset genomgått en del förändringar genom åren, finns många ursprungliga detaljer bevarade. Byggnaden är en av få kvarvarande affärshus från ortens tidiga period.

Beakta särskilt: Snickargläjdetaljer på verandan. Korspostfönstrens storlek och placering.

VÄSTANEDE 3:24



Byggnadstyp: Bostadshus

Byggår: 1911

”Frändéns”

Villabyggnad uppförd av Jonas Petter Frändén. Bygganden upplevs som orörd från byggnadstiden. Fasaden utgörs av rödmålad liggande spåntad panel med vita listverk. Fönstren är småspröjsade och liksom dörrarna målade i grönt. Det tidigare tegeltaket har ersatts med tegelimiterande plåt.

Beakta särskilt: Fasadens liggande panel och listverk. Formen på verandan och dess räcken. Dörr- och fönsterform och deras storlek och indelning. Husets färgsättning.

VÄSTANEDE 3:43



Byggnadstyp: Lokal
Byggår: 1912

Betelkapellet eller "Föreningshuset" uppfördes av Håsjö baptistförsamling som samma år bytte namn till Kälarne baptistförsamling. Bygganden upplevs som orörd från byggnadstiden. Fasaden utgörs av röd liggande, spåntad panel med vita foder. Fönstren är småspröjsade och målade i grönt.

Beakta särskilt: Fasadens liggande panel. Dekorerade gavlar. Dörrar och fönsters form, storlek och placering. Byggnadens färgsättning.

VÄSTANEDE 3:135



Byggnadstyp: Bostad
Byggår: 1880-tal

Villa Grönkulla tillhörde ursprungligen Kälarne Handelsaktiebolag. Stommen i byggnaden skall vara en fåbodstuga som flyttats till platsen och senare om- och tillbyggts. Huset användes länge som konditori och går därför även under benämningen ”Condis”. Byggnaden hör till de äldsta husen i Kälarne och har ett centralt läge efter Stationsvägen.

Beakta särskilt: Fasadens liggande panel. Fönstrens form och storlek. Det falsade plåttaket.

ANSJÖ 3:128



Byggnadstyp: Bostadshus

Byggår: 1950-tal

Två byggnadskroppar i två våningar sammanlänkas av en lägre byggnadsdel i en våning. Byggnadskomplexet ger prov på 1950-talets lekfulla inställning till form och färg. Inte minst gäller detta färgsättningen åt trädgårdssidan, där den ena byggnadskroppen är grön, den andra gul, medan den låga sammanbindningslängan fått en rödbrun ton.

Beakta särskilt: byggnadens volym och färgsättning.

Kälarne - Urval i samband med inventering 2016

ANSJÖ 3:47

Byggnadstyp: Uthus
Byggår: 1900-tal

”Konsum”



ANSJÖ 3:49

Byggnadstyp: Bostadshus
Byggår: 1880-1910



ANSJÖ 3:49

Byggnadstyp: Gårdshus
Byggår: ca 1900



ANSJÖ 3:49

Byggnadstyp: Uthus
Byggår: ca 1900



ANSJÖ 3:51

Byggnadstyp: Uthus
Byggår: 1910



ANSJÖ 3:55

Byggnadstyp: Affärshus
Byggår: 1935

”Konsum”



ANSJÖ 3:67

Byggnadstyp: Bostadshus
Byggår: 1900-1920



ANSJÖ 3:72

Byggnadstyp: Bostadshus
Byggår: 1929



ANSJÖ 3:82

Byggnadstyp: Bostadshus
Byggår: 1900-1930



ANSJÖ 3:98

Byggnadstyp: Affärshus
Byggår: 1909



ANSJÖ 3:98

Byggnadstyp: Uthus
Byggår: ca1900



ANSJÖ 3:103

Byggnadstyp: Bostadshus
Byggår: 1930-1960



ANSJÖ 3:104

Byggnadstyp: Bostadshus
Byggår: 1948



ANSJÖ 3:116

Byggnadstyp: Uthus
Byggår: ca 1900



ANSJÖ 3:128

Byggnadstyp: Bostadshus
Byggår: 1950-tal



ANSJÖ 3:130

Byggnadstyp: Bostadshus
Byggår: 1900-1930



ANSJÖ 3:161

Byggnadstyp: Bostadshus
Byggår: 1880-1910

”Änäset”



ANSJÖ 3:161

Byggnadstyp: Uthus
Byggår: 1880-1910



ANSJÖ 3:162

Byggnadstyp: Såg
Byggår: 1900-tal



ANSJÖ 14:2

Byggnadstyp: Bostadshus

Byggår: 1880-1910



VÄSTANEDE 2:71

Byggnadstyp: Lokal

Byggår: 1895

(Tillbyggd 1917 o 1939)

”NTO-lokalen”



VÄSTANEDE 2:153

Byggnadstyp: Bostadshus

Byggår: 1880-1910



VÄSTANEDE 2:154

Byggnadstyp: Ålderdomshem

Byggår: 1950-1970

”Hemgården”



VÄSTANEDE 3:24

Byggnadstyp: Bostadshus
Byggår: 1911

”Frändéns”



VÄSTANEDE 3:26

Byggnadstyp: Magasin
Byggår: ca 1935

”Konsummagasinet”



VÄSTANEDE 3:35

Byggnadstyp: Affärshus
Byggår: 1880-1900

”Poststationen”



VÄSTANEDE 3:43

Byggnadstyp: Lokal
Byggår: 1912

”Betelkapellet”



VÄSTANEDE 3:71

Byggnadstyp: Affärshus
Byggår: 1880-1910



VÄSTANEDE 3:90

Byggnadstyp: Affärshus
Byggår: 1970-tal

”Konsum”



VÄSTANEDE 3:99

Byggnadstyp: Bostadshus
Byggår: 1900-1920



VÄSTANEDE 3:112

Byggnadstyp: Bostadshus
Byggår: 1900-1920



VÄSTANEDE 3:135

Byggnadstyp: Bostadshus
Byggår: 1880-tal

”Villa Grönkulla”

”Condis”



VÄSTANEDE 3:139

Byggnadstyp: Affärshus
Byggår: 1930-1940

”Jämtlands Folkbank”



VÄSTANEDE 3:146

Byggnadstyp: Garage
Byggår: 1900-1920



VÄSTANEDE 3:161

Byggnadstyp: Bostadshus
Byggår: 1930-1940



VÄSTANEDE 3:165

Byggnadstyp: Bostadshus
Byggår: 1940-tal

”Kommunkontor”
”Tandklinik”



VÄSTANEDE 3:166

Byggnadstyp: Bostadshus
Byggår: 1940-tal



VÄSTANEDE 3:181

Byggnadstyp: Bostadshus
Byggår: 1940-1950



VÄSTANEDE 3:183

Byggnadstyp: Bostadshus
Byggår: 1900-1920



VÄSTANEDE 3:184

Byggnadstyp: Bostadshus

Byggår: kring 1960

Arkitekt: Karl Axel Suwe



VÄSTANEDE 3:187

Byggnadstyp: Bostadshus

Byggår: 1960-tal



VÄSTANEDE 3:192

Byggnadstyp: Vårdbyggnad

Byggår: 1958-1960

”Sjukstugan”



VÄSTANEDE 3:192

Byggnadstyp: Vårdbyggnad

Byggår: 1990



VÄSTANEDE 3:192

Byggnadstyp: Bostadshus
Byggår: 1960-tal



VÄSTANEDE 3:194

Byggnadstyp: Bostadshus
Byggår: 1960-tal



VÄSTANEDE 3:199

Byggnadstyp: Affärshus
Byggår: 1948

”ICA”



VÄSTANEDE 3:206

Byggnadstyp: Skolhus
Byggår: 1941

”Rödskolan”



VÄSTANEDE 3:206

Byggnadstyp: Skolhus
Byggår: 1960-tal
Arkitekt: Karl Axel Suwe



VÄSTANEDE 3:222

Byggnadstyp: Bostadshus
Byggår: 1900-1920

”SJ-bostad”



VÄSTANEDE 3:248

Byggnadstyp: Kiosk
Byggår: 1950-1970



VÄSTANEDE 3:253

Byggnadstyp: Bostadshus
Byggår: 1950-51

”Lärbostad”



VÄSTANEDE 3:254

Byggnadstyp: Centrumbebyggelse
Byggår: 1970-tal

”Hotellet”



VÄSTANEDE 3:262

Byggnadstyp: Kommunhus
Byggår: 1955
Arkitekt: Karl Axel Suwe

F.d. Kommunhus och postkon-
tor.



Källförteckning

Tryckta källor

Ahlfors-Geyer, Owe (1949) *Jämtlands läns bygd och folk : en skildring i ord och bild av Jämtlands läns bebyggelse*, Skandinavisk litt.

Andersson, Maria ”Suddade spår – om rivningar av bostäder i små tätorter” i *Bebyggelsehistorisk Tidskrift* nr 51, 2006.

Blombäck, Liselott (2009) *Från folkhem till bostadsakut : om rivningar av moderna bostadsbus i mindre tätorter*, Jamtli.

Granér, Per Olov red. (1958) *Bräcke nya skola : redogörelse för den 1957 invigda skolanläggningen för samrealskolan och folkskolan*, Skolbyggnadskommittén.

Eivergård, Mikael, Olofsson, Veronica, Vallström, Maria (2012) *På anstalt : andra minnen av det moderna*, Jamtli.

Englund, Gunnar ”Monteringshusens epok” *Jämten*, 2002, Jämtlands läns museum.

Klerström, Jeanette (1987) *Fäbodrar i Bräcke kommun*, Jämtlands läns museum.

Mihness E. G. red. (1949) *Sveriges järnvägsstationer*, Orbis.

Noreús, Halvard red. (1951) *Håsjö sockens historia*, Kommunalkontoret.

Ohlén, Carl-Eric red. (1939) *Svenska gods och gårdar D. 40, Jämtland*, Svenska gods och gårdar.

Persson, Per (1927) *Bräcke socken*, Bräcke hembygdsförening.

Raihle, Jan och Persson Mats (1979) *Bräcke kommun*, Jämtlands läns museum.

Rindberg, Lo (1984) *Hård var striden : arbetarminnen från Bräckebygden D. 2, 1920-1950*, Föreningen Bräcke arbetarehistoria.

Strömngren, J. W. (1939) *Industri och hantverk i Jämtlands län*, Jämtland och Härjedalen.

Wigardt, Mats ”Konkurrenskraftig träindustri ger kraft åt Gällö” - *Din skog* Nr 2 2012.

”100 år sedan första tåget anlände till Bräcke” *Bräcke och Nyhem : årskrönika*. Årg. 24-26, Bräcke församling, 1978-80.

”Gamla hus rivs och ger plats för nya i Bräcke centrum” *Bräcke och Nyhem : årskrönika*. Årg. 24-26, Bräcke församling, 1978-80.

Westrin, Th. red. ”Bräcke” Nordisk familjebok, band 34, 1922, s. 875. Nordisk familjeboks förlags aktiebolag, Stockholm.

Muntliga källor

Bärlund, Maj-Lis, Gällö 2016-10-03

Edling, Margaretha, Bräcke (Telefonintervju) 2016-11-14

Eriksson, Michael, Bräcke 2016-11-14

Nyhlén, John, Kälärne 2016-10-18

Digitala källor

<https://sv.wikipedia.org/wiki/Br%C3%A4cke> (2016-09-28)

https://sv.wikipedia.org/wiki/K%C3%A4larne_landskommun (2016-09-27)

http://ortshistoria.se/kommunerna_1955/kalarne_landskommun (2016-10-27)

RAPPORTSERIE – JAMTLI, 2016

ISSN 1654-2045

- 2016:1 Arkeologisk utredning, steg 1, inför planerad förbifart Brunflo
Karl-Johan Olofsson
- 2016:2 Arkeologisk utredning, steg 1, väg 84 Älvros-Kårböle
Karl-Johan Olofsson
- 2016:3 Arkeologisk utredning steg 1 och 2 av boplatsen Bodum 204:1
vid bron över Mellerstån i Rossön
Karl-Johan Olofsson
- 2016:4 Mesolitisk boplats vid Idsjön. Arkeologisk undersökning av RAÄ Nyhem 54:1
Anna Engman
- 2016:5 Arkeologisk utredning inför planerad nedgrävning av fiberkabel efter väg E 45
rörande Häggenås 58:1, Lit 23:1 och Lit 52:4
Karl-Johan Olofsson
- 2016:6 Offerdals kyrka, Restaurering av torn, 2015
Henrik Ylikoski
- 2016:7 Revsunds kyrka, Utvändig restaurering, 2014-2015
Henrik Ylikoski
- 2016:8 Offerdals kyrka,
Utvidgning av begravningsplats och anläggande av lapidarium 2010
Henrik Ylikoski
- 2016:9 2015 års fornminnesinventering i Jämtlands län
Karl-Johan Olofsson
- 2016:10 Arkeologisk utredning väg 321 Myrviken
Anna Engman
- 2016:11 Tillägg till arkeologisk utredning, steg 1, inför planerad förbifart Brunflo
Karl-Johan Olofsson
- 2016:12 Stormskadad stenåldersboplats i Rätan - RAÄ Rätan 10:1
Anna Engman
- 2016:13 Stormskadad stenåldersboplats i Rätan - RAÄ Rätan 6:1
Anna Engman
- 2016:14 Arkeologisk undersökning på fastighet Backen 2:21
Annabell Rahm
- 2016:15 Arkeologisk utredning inför planerad byggnation av rastplats och polis-
kontrollplatser efter väg E 45 söder om Häggenås vid Hårkano
Karl-Johan Olofsson
- 2016:16 Almdalen - Kulturhistorisk inventering av fjällägenheten Almdalen 1:1
Anna Engman

- 2016:17 Arkeologisk utredning steg 1 inför planerad nybyggnation
av bostäder vid Frösö park
Karl-Johan Olofsson
- 2016:18 Linsells kyrka – Restaurering av tak 2015
Henrik Ylikoski
- 2016:19 Lillhårdals kyrka – Restaurering av torn, 2015
Henrik Ylikoski
- 2016:20 Arkeologisk förundersökning av boplatsen Lit 245:1 – Inför planerad byggnation
av rastplats och poliskontrollplatser efter väg E45 vid Hårkan
Anna Engman
- 2016:21 Bräcke kommun – Kunskapsunderlag för tre tätorter, 2016
Henrik Ylikoski