

# CARLETINS



Fundació Caixa Carlet 01 · Desembre 2013

*...de gesta noble  
de cor gegant*



# editorial



## DIRECTORI

EDITA  
*Fundació Caixa Carlet*

DIRECCIÓ EDITORIAL  
*Salvador Tapia*

COORDINACIÓ EDITORIAL  
*Geles Hervás*

ASSESSORAMENT LINGÜÍSTIC/CORRECCIÓ  
*Oficina de Promoció Lingüística  
de l'Ajuntament de Carlet / Ricard Espí*

DIRECCIÓ D'ART, DISSENY I MAQUETACIÓ  
*Mayte Martínez / maytemar.com*

IMPRESSIÓ  
*Gráficas Trullenque S.L  
Dipòsit Legal V-2837-2013  
ISBN 978-84-935017-5-4*

## COL·LABORADORS REDACTORS

*Ramón Trullenque  
Norman Ferriols  
Elvira Duro  
Rafael López  
Salvador Tapia  
M<sup>a</sup> José García  
Ángel Valero  
Miguel Machí  
Blai Mari  
Joaquim Tarròs  
Paco Borràs  
Francisco García  
Natxo Pla  
Arxiu Municipal de Carlet*

## COL·LABORADORS FOTÒGRAFS/DIBUIXANTS

*Alberto Hervás  
José Manuel Almerich  
Familia García Alcover  
Norman Ferriols  
Elisa Monzó Fabra  
Enrique Martínez  
Juanfra Martínez  
Torres Impressors S.L.  
Ana Herguijuela  
Bernat Montagud  
Familia Ernesto García  
Familia Perfecto Navarro  
Museu Arts Escèniques de Barcelona  
Familia Álvarez Bañuls  
M<sup>a</sup> Dolores Máñez  
Anecoop  
David Martínez  
Gráficas Trullenque S.L.*

PORTADA  
*Guibert Rosales Abreu  
Model: Meritxel Molina*

COL·LABORA  
*Ajuntament de Carlet*

**L**eia el dramaturg francès Paul Gerdly “Arribarà el dia en què els nostres records seran la nostra riquesa”. És difícil trobar una altra frase millor per tal de definir els objectius que pretén aconseguir esta publicació.

**Carletins** naix amb la intenció de recuperar eixa riquesa heretada, eixa cultura transmesa i eixos personatges que, a través del temps, conformaren l'estructura del nostre poble i la seua idiosincràsia. La revista té la doble missió d'homenatjar els nostres avantpassats a la vegada que dóna a conèixer el seu llegat als nostres jòvens.

Amb la confecció del present número hem pogut comprovar la gran quantitat de material de què disposem i que ens queda per publicar. Entre tots els que hem col·laborat en la revista creix la il·lusió, com el que reconstrueix un espill ajuntant els vidres trencats i aconseguix mirar-se de nou el rostre.

Per això mereixen menció a part tots els que desinteressadament han cregut en el projecte i s'han llançat a participar-hi no esperant cap altra recompensa que el benefici del seu poble.

A les planes interiors podem conèixer més de prop personatges carletins de talla internacional com el Dr. Bosch Marín o l'artista Conchita Bañuls. Descobrirem també els nostres paratges incidint esta vegada en els Pinets i en els Dipòsits d'aigua potable. Quant a fets històrics, els articles de l'emigració carletina als Estats Units, la visita de la Santa Inquisició a Carlet per interrogar els musulmans i els efectes de la invasió del còlera a la localitat.

Per altra banda, articles de temes d'actualitat repassaran el passat, present i futur del caqui i una interessant reflexió sobre l'educació actual explicada en quatre contes. La nostra natura, la que tenim al costat i passa contínuament desapercibuda i el moble d'estil Carlet ens donaran noves sorpreses, així com la cuina carletina i la forma de preparar els menjars. La revista tan sols és un eix central d'on naixeran noves activitats per als escolars, conferències per a presentar personatges i exposicions monogràfiques, un projecte apassionant que ens faça valorar la nostra riquesa, l'herència rebuda, per a poder transmetre-la a la següent generació.

32



**04** *Joan Bosch Marín*  
*L'home, el pediatre, l'humanista*  
Text Ramón Trullenque Peris

**12** *Els Pinets*  
*L'aigua a Carlet*  
Text Elvira Duro de la Guía



**18** *"Tens més causa que el Semo"*  
Text Salvador Tapia Alcover

**20** *De la mitja lluna a la creu*  
*La Inquisició a Carlet i Benimodo*  
Text Rafael López Andrada



**32** *Natura*  
*Palput o puput. Les Abelleres.*  
*Buthus occitanus, alacrà o escorpi*  
Text Norman Ferriols Nogués

**38** *El mal del Ganges*  
*Dies d'angoixa i còlera*  
Text Salvador Tapia Alcover

# continguts



**46** *Psicologia i Educació*  
*L'educació explicada en quatre contes (I), L'efecte Pigmalión...*  
Text Miguel Machí Sebastián

**50** *De Carlet a Nova York*  
*Una aventura americana*  
Text María José García Hernandorena



**56** *El caqui, menjar de déus*  
*El nostre producte autòcton per excel·lència*  
Text Paco Borràs Escribà

**64** *L'ermita de Santa Bàrbara a Matamon*  
Text Joaquim Tarròs González



**66** *Conchita Bañuls*  
*La tiple Bañuls: una vida itinerant*  
Text Àngel Valero Garcia

**78** *Mobles d'estil Carlet*  
*La marqueteria policromada*  
Text Blai Marí Gil



**84** *De muralles i portals (1837-1917)*  
Text Salvador Tapia Alcover

**86** *La Sardinà*  
*Un plat singular per a dia de festa i muntanya*  
Text Paco Garcia Martínez i Natxo Pla Martorell



## *Joan Bosch Marín*

# *L'home, el pediatre, l'humanista*

*Fill predilecte de Carlet, va aconseguir el relleu internacional  
per les seues aportacions al món de la pediatria*

**D**on Joan Bosch Marín va néixer el 12 de setembre de 1902 a Carlet, on va viure durant els seus primers anys. Fill del notari de la localitat Francisco Javier Bosch Navarro. Va estudiar medicina a la Universitat de València. El mes de maig de 1920 es crea la FEC (Federació d'Estudiants Catòlics) i el mateix mes es creava també l'Associació Catòlica de Medicina, que va estar degudament legalitzada al desembre, de la qual va ser el primer president i on es mostrà molt diligent creant diverses seccions, entre elles una molt curiosa, el grup de San Humberto d'estudiants catòlics, que organitzava campionats de tir de colom. Finalitzats els estudis de Medicina a València, es va doctorar a Madrid amb premi extraordinari l'any 1926. En 1927 se li concedeix el títol d'Especialista en Pediatria. Més tard, ampliava els seus

estudis a Berlín, Munic i Hamburg. En 1931 ja era professor de la Facultat de Medicina de València; en 1933, professor de l'Escola de Puericultura de València; en 1934, metge de la Beneficència Municipal de València, i aquest mateix any obtenia per oposició el títol de Metge Puericultor de la Sanitat Nacional. Director de la Institució denominada "La Gota de Llet" i de l'Hospital Infantil "San Rafael". Encara que va ser al segle XVIII quan va començar a despertar-se en la societat europea una preocupació per l'atenció del xiquet,

*Text Ramón Trullenque Peris*

“  
*En 1927 se li  
concedeix  
el títol  
d'Especialista  
en Pediatria*  
”

per la seua educació i per l'alimentació infantil, seria en les últimes dècades del segle XIX i primers decennis del segle XX quan es va consolidar l'autonomia de la pediatria com a disciplina separada de l'obstetrícia i la medicina interna, al mateix temps que s'anava perfilant la puericultura com a especialitat mèdica encarregada d'estudiar el conjunt de mitjans que afavoreixen el desenvolupament físic i psíquic de la infància. La puericultura desenvoluparia quatre grans funcions o camps d'acció: la higiènica, la medicosanitària, la protectora i l'educativa. A Espanya caldria esperar a l'arribada de la Segona República i a les reformes sanitàries impulsades pel govern republicà-socialista



Pati de l'hospital vell. Arxiu fotogràfic Ajuntament de Carlet.

“**El Dr. Bosch Marín va ser un autor molt prolífic ja que figura com a signant únic en 23 monografies**”



Visita de Bosch Marín a Carlet el dia del seu nomenament com a fill predilecte de la ciutat. 1950.

del primer bienni perquè la salut maternoinfantil aconseguira un important grau de desenvolupament institucional. Els esdeveniments de la Guerra Civil van truncar les esperances que s'havien dipositat en la millora de la salut maternoinfantil, encara que es mantingué una certa inèrcia institucional en respectar bona part de les estructures i serveis que conformaven la sanitat nacional. En l'àmbit de la salut maternoinfantil, Bosch Marín va impulsar el programa *“Al servicio de España y del niño español”*, que va iniciar una sèrie de publicacions, de les quals s'han localitzat un total de 311 números publicats, corresponent el núm. 1 al mes de gener de l'any 1938 i l'últim al de gener de 1964. Cada any, i de manera ininterrompuda, es van publicar 12 números, excepte l'any 1940 que solament en van aparèixer 10.

El Dr. Bosch Marín va ser un autor molt prolífic ja que figura com a signant únic en 23 monografies (9,1%). A més, en va signar moltes altres com a coautor i va escriure el pròleg de moltes d'elles. La temàtica que tractà va ser molt variada: política familiar i sanitària, qüestions de política demogràfica amb un treball titulat *“Com ha resolt la Itàlia de Mussolini el problema demogràfic”*, maternologia i puericultura, i problemes relacionats amb malalties infeccioses com la diftèria o la poliomielitís. Després de participar en el renaixement de la pediatria espanyola, acabada la tragèdia de la Guerra Civil, en 1940 és nomenat subdirector general de Sanitat i cap dels Serveis d'Higiene Infantil de la Direcció General de Sanitat, per con-

curs oficial de mèrits, i en 1942, conseller i cap de l'Obra Maternal i Infantil de l'Institut Nacional de Previsió. Director de l'Escola Nacional de Puericultura de 1941 a 1943. Vicepresident del Consell Superior de Protecció de Menors. Professor d'Higiene Escolar de la Universitat Central.

“**En 1940 és nomenat subdirector general de Sanitat i cap dels Serveis d'Higiene Infantil de la Direcció General de Sanitat**”

En 1943 va fundar la revista *Acta Pediàtrica Española*, de la qual va ser director. Des del final de la Guerra Civil espanyola fins a la meitat de la dècada de 1940, Espanya va viure una època molt

difícil. La taxa de mortalitat infantil era de 142 morts per cada 1.000 nascuts vius. A causa d'aquesta situació, Espanya va sol·licitar l'ajuda d'UNICEF, institució creada en 1946 per decisió de l'Assemblea General de Nacions Unides, el propòsit de la qual era ajudar els xiquets d'Europa després de la Segona Guerra Mundial. En 1954 es va signar a Nova York un conveni entre UNICEF i Espanya per respondre a les necessitats dels xiquets del nostre país. El primer programa d'ajuda, el pla ASA (Ajuda Social Americana), començà aquest mateix any i suposà l'enviament de milions de quilos de llet en pols, fonamental per al creixement dels xiquets. El 12 d'abril de 1961 se celebra la primera reunió de l'Associació d'Amics d'UNICEF, en la qual Bosch-Marín és una de les personalitats més actives impulsores del projecte. En aquesta reunió s'estableixen els objectius de l'organització: donar a conèixer la labor d'UNICEF i *“contribuir a la solució dels problemes de la infància, aportant els mitjans econòmics i materials neces-*

*saris”*. Bosch Marín va ser, per tant, part important de la gestió del Programa de Cooperació entre Unicef i el govern espanyol, i promotor de l'Associació d'Amics d'Unicef, origen del seu Comitè Espanyol, que ell mateix va presidir. A més, va ser membre de la Junta Executiva d'UNICEF Internacional, expert de l'Organització Mundial de la Salut, membre de les societats de Pediatria de París, Portugal, Suïssa, Mèxic, Equador, Argentina, etc., i des d'UNICEF Espanya, durant molts anys, va coordinar i va dirigir programes d'Ajuda Mundial a la Infància. “Expert” de l'OMS (1955). Conseller de la UIPE (Unió Internacional de Protecció a la Infància) en 1956. President de la Unió Internacional d'Educació Sanitària en 1965. L'1 de juliol de 1947 és nomenat Acadèmic de Número de la Reial Acadèmia Nacional de Medicina, i



Pati de l'hospital vell. Arxiu fotogràfic Ajuntament de Carlet.

pronuncia el seu discurs d'ingrés sobre *“El niño español en el siglo XX”*. A més de membre de la Reial Acadèmia Nacional de Medicina, va ser professor de la Universitat Complutense i cap de Puericultura de la Sanitat Nacional, quan en la Direcció General de Sanitat existia un departament, dedicat exclusivament al

“**El 12 d'abril de 1961 se celebra la primera reunió de l'Associació d'Amics d'UNICEF, en la qual Bosch-Marín és una de les personalitats més actives impulsores del projecte**”



Visita del Dr. Bosch Marín a l'antic hospital en 1968. Arxiu família Garcia Alcover.



Antic hospital. / Arxiu Alberto Hervás.

xiquet, que assessorava l'Institut Nacional de Previsió en l'organització de l'assistència sanitària de l'Assegurança Estatal de Malalties.

La seua aportació va ser fonamental per a la creació del Cos Nacional de Puericultors de l'Estat, al qual van pertànyer les principals personalitats de la pediatria en aquells anys. Després d'un renyit ingrés, ocupava aquesta plaça de gran prestigi, ja que n'hi havia una per cada capital de província. S'encarregava de dirigir la Sanitat Infantil, promocionant la salut dels xiquets a través d'accions individuals i col·lectives,

ajuntant l'assistència amb la prevenció i la divulgació sanitària. Al costat de l'anterior, va potenciar les Escoles Departamentals de Puericultura, dependents de la Nacional i on es podia aconseguir el primer títol d'especialista: Metge Puericultor. Aquestes escoles van ser el germen de la ulterior formació de les Escoles Professionals de Pediatria i de l'actual sistema de MIR en Pediatria. Va contribuir a fomentar les campanyes de vacuna-

“ el renaixement de la pediatria espanyola ”

cions i de lactància materna, a crear els primers centres de prematurs de Barcelona, Bilbao, Madrid, Sant Sebastià, Sevilla i València, i va potenciar la lluita contra les malalties més freqüents en aquells moments (tuberculosi, sífilis congènita, poliomielitis, diftèria, tracoma) fins a aconseguir en unes la seua total eradicació i en altres una menor incidència. És autor d'una extensa bibliografia sobre medicina i higiene infantil: *Profilaxis de las enfermedades infecciosas propias de la infancia* (1931), *Catecismo de puericultura* (1933), *Tratado de puericultura* (dos toms, 1933), *Derecho infantil y*

*familiar español* (1944), *Terapéutica clínica infantil* (1946), *La mortalidad de la edad preescolar en España: 1901-1950* (1948), *Puericultura social* (1954), *El cuidado y la educación de tu hijo* (1963), *Biopsicología y sociología* (1983). La seua obra *Catecismo de puericultura* era representativa i va aconseguir una amplíssima difusió: poques mares deixaven de llegir-lo, mentre que la monografia *Puericultura social* obria una primera finestra a aquest vessant imprescindible de la nostra medicina. Un paràgraf del seu llibre *Catecismo de puericultura* ens defineix millor que les nostres pròpies paraules la seua personalitat, la seua forma de pensar i la seua contínua preocupació per la formació dels xiquets, de tota una vida dedicada a la pediatria-puericultura: *Una afirmación clásica nos recuerda que la “educación*

“ La seua aportació va ser fonamental per a la creació del Cuerpo Nacional de Puericultores del Estado ”

*comienza en la cuna”, aunque nosotros sentimos adhesión y simpatía por aquella que reza “La educación comienza veinte años antes de nacer” con lo que queremos reconocer la transcendencia para la educación del hombre (educación, salud, etc.) de la formación de los padres. No quiero silenciar aquella frase tan expresiva en el campo de la educación sanitaria que dice: “Si educamos a un hombre, educamos*

*a un individuo, y si educamos a una mujer, educamos a una familia”. He aquí por qué destacamos repetidamente la transcendencia que el hogar, la casa y la familia tienen para la salud física y mental de individuos y colectividades.*

Tot aquest treball li va ser recompensat amb distincions i condecoracions: l'Orde Civil de Sanitat, Isabel la Catòlica i de Cisneros, Gran Creu d'Alfons X el Savi, Médaille d'argent de l'Institut Pasteur de París, Médaille d'or de l'Académie de Médecine de France, Commandeur de l'Ordre de la Santé Publique de la France, membre de la Reial Acadèmia de Doctors, etc. Amb tot, si volem apropar-nos a la persona de Bosch Marín, el que millor defineix la seua personalitat i la seua forma de pensar és el següent fragment d'una conferència pronunciada en la Reial Acadèmia en 1978:



CEIP Bosch Marín. Arxiu fotogràfic Ajuntament de Carlet.

“España tuvo en los años 40, al ampliarse los seguros sociales sanitarios, la gran oportunidad de llevar a cabo una seria planificación sanitaria. Cuando, hace ahora cuarenta años, fui encargado de organizar los servicios de Maternología y Puericultura, no agoté los escasos recursos en crear grandes maternidades y complejos hospitales infantiles, aunque fueran necesarios. Toda planificación debe hacerse de acuerdo con los recursos y según un plan de prioridades. No es, en

nuestro concepto, la atención hospitalaria y de asistencia a la enfermedad, la prioridad, cuando todavía hay zonas extensas en nuestro país carentes de saneamiento y de atención urgente y elemental, primeros cuidados y educación sanitaria. Hoy se repite tal oportunidad y mucho nos tememos

“**La educación comienza veinte años antes de nacer**”

que vaya a malograrse nuevamente. Cualquier reforma puede hacerse a favor o en contra del médico, pero nunca sin el propio médico y hoy cabe preguntarse ¿figura suficientemente el médico, el farmacéutico o el veterinario entre los actuales planificadores? ¿se ha pedido opinión a las instituciones más calificadas y, en el caso presente, a esta Real Academia Nacional de Medicina? Si siempre es conveniente revisar los programas sanitarios y su relación con la política, cuando, como en España, estamos en plena efervescencia planificadora, es de absoluta necesidad escuchar la voz de



Arxiu Alberto Hervás.

los expertos y de los organismos más calificados como esta Real Academia. La educación sanitaria es esencial en una Planificación Sanitaria que tenga como finalidad producir Salud. Estamos asistiendo a una disminución de la esperanza de vida al nacer, pese a los avances de la Medicina, y ese deterioro se debe esencialmente a un empeoramiento del medio ambiente provocado por el hombre y a un cambio nocivo de nuestros modos de vida, en am-

bos casos pues por problemas de conducta, que sólo la Educación Sanitaria puede abordar.

Que Dios ampare a los políticos y que sus determinaciones no defrauden nuevamente a los que, tal vez inocentemente, tantas ilusiones pusieron en la reforma político-sanitaria”.

Pense que aquest text ens permet penetrar en la gran personalitat de Bosch Marín, i reconèixer en algunes de les seues afirmacions el sentit “econòmic” de la gent del nostre poble, el recurs al “sentit comú” en reclamar el paper central que correspon als professionals en la presa de decisions sobre temes de la seua competència, a més de la seua enorme preocupació per la salut dels xiquets, i la seua gran capacitat per avançar-se al futur.

Finalment, un aspecte que hem de tractar ací és la seua relació amb Carlet. En 1949, per donar compliment al que es disposava en la Llei de Sanitat infantil i maternal, es van crear els Centres Maternals d’Urgència, per a l’atenció dels parts i dels acabats de nàixer per personal especialitzat i en condicions idònies. Es van crear 76 centres, dels quals cinc es van localitzar a la província de València i un d’ells a l’hospital de Carlet; selecció que, sens dubte, va venir condicionada per la presència de D. Juan Bosch. No van cessar ací les ajudes, sinó que aquest va ser el començament d’una estreta col·laboració; a partir d’ací van ser freqüents les visites dels representants sanitaris municipals, als quals rebia sempre amb un “!Adelante Carlet, que es mi pueblo!”, i fruit d’aquestes visites i de les gestions del Dr. Bosch Marín van ser la instal·lació d’un modern equip de ra-

jos X, i més tard d’un pulmó d’acer per a tractar les insuficiències respiratòries agudes, entre moltes altres i contínues millores.

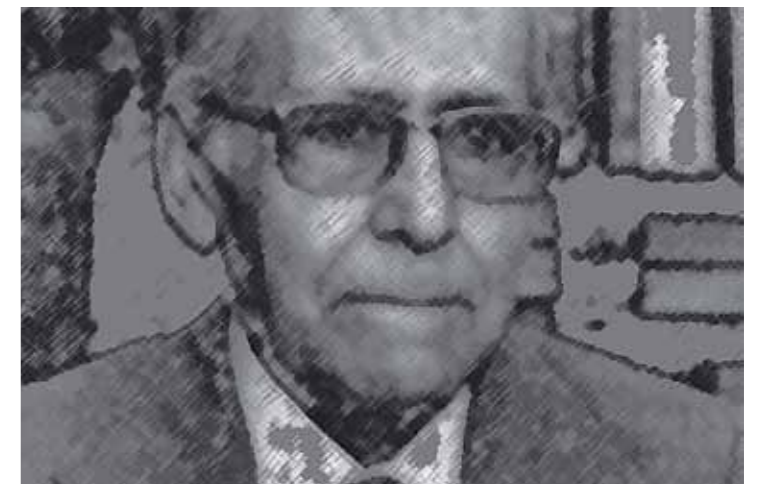
El poble de Carlet va saber agrair aquestes ajudes nomenant-lo fill predilecte en 1950, sent alcalde Salvador García Pérez. Posteriorment se li va dedicar un cèntric carrer, que porta el seu nom, així com un col·legi que ell mateix va inaugurar en 1977, sent alcalde Luis Luna. D. Juan Bosch ha estat una d’aquestes persones imprescindibles que treballen fins a l’últim dia, no cal oblidar que era fill de Carlet i que aquestes eren virtuts fàcils de trobar entre els nostres paisans, habituats al treball dur propi de l’agricultura de secà en aquella època i que, afortunadament, persisteixen en

la nostra societat actual, amb nous reptes per superar.

El millor resum de la seua biografia l’he trobat en les paraules que li va dedicar Manuel Cruz, catedràtic de Pediatria de Barcelona, després de la seua defunció a Madrid, el 17 de gener de 1995:

“Nacer por donde sale el sol, en el pueblo valenciano de Carlet, lleno de optimismo e inteligencia, parece un buen augurio que pienso que se cumplió en la dilatada y fecunda trayectoria vital del Prof. Juan Bosch Marín, cuyo reciente fallecimiento tengo el triste deber de comunicar.”

Per a la confecció de la present biografia, ha estat fonamental la col·laboració del també carletí Salvador García Vercher, qui, per molts anys, va ser el seu secretari.



“**Nacer por donde sale el sol, en el pueblo valenciano de Carlet, lleno de optimismo e inteligencia, parece un buen augurio que pienso que se cumplió en la dilatada y fecunda trayectoria vital del Prof. Juan Bosch Marín, cuyo reciente fallecimiento tengo el triste deber de comunicar**”



## *Els Pinets*

# *L'aigua a Carlet*

*El paratge dels Pinets i la millora de l'aigua potable:  
dos elements indissolubles*

Text Elvira Duro de la Guía

**L**a majoria dels ciutadans de Carlet recordaran amb melancolia aquelles vivències protagonitzades al nostre paratge natural, conegut popularment com els Pinets. ¿Quantes vegades han acudit a este espai per a gaudir dels moments especials amb els seus familiars i amics...? Els més jòvens ho desconixeran, però abans, i no fa tants anys, els nostres predecessors passaven llargues estones de diversió a la zona dels Pinets. Solien acudir els diumenges i, sobretot, durant els dies de Pasqua,

on tots junts es menjaven la mona i el xocolate. Este paratge omplia les necessitats dels veïns de totes les edats; per als majors era un lloc natural idoni on poder-se reunir amb els amics i deixar-se contagiar per la tranquil·litat que allí es respirava. Per als

“*Este paratge omplia les necessitats dels veïns*”

més menuts era una zona àmplia on poder practicar lliurement tot tipus de jocs populars, deixar volar la imaginació i estar en contacte directe amb la natura. Però... ¿algú s'ha preguntat alguna volta el perquè de l'existència d'este espai? Amb este article intentaré explicar per què s'habilità esta zona dels antics depòsits d'aigua potable.

Allà per 1924, la vila de Carlet s'abastia d'aigua potable a través d'un naixement natural denominat la Mina, situat a 2.500 metres del poble. El sistema de distribució era deficient per diversos motius. En primer lloc, el conducte de distribució de l'aigua a la localitat presentava pèrdues, tant per fugues com per l'absorció de nombrosos garrofers que hi havia en les proximitats. A més, este naixement natural posseïa un cabal molt variable que fins i tot en algunes èpoques ni tan



Dia de Pasqua als Pinets 1961. Arxiu d'Elisa Monzó Fabra.



sols podia cobrir les necessitats bàsiques.

La distribució comprenia molts pocs carrers, únicament portava aigua a tres fonts públiques i a algunes cases particulars.

Estes deficiències portaren l'Ajuntament a encomanar un projecte de millora de la conducció i distribució de l'aigua potable a l'enginyer militar D. Eugenio de Ondovilla.

El projecte incloïa quatre punts que calia millorar:

1. Reformar la canonada de conducció de la Mina al depòsit.

2. Construcció d'un depòsit regulador que permetera assegurar un consum mínim d'aigua suficient en les èpoques de sequera.

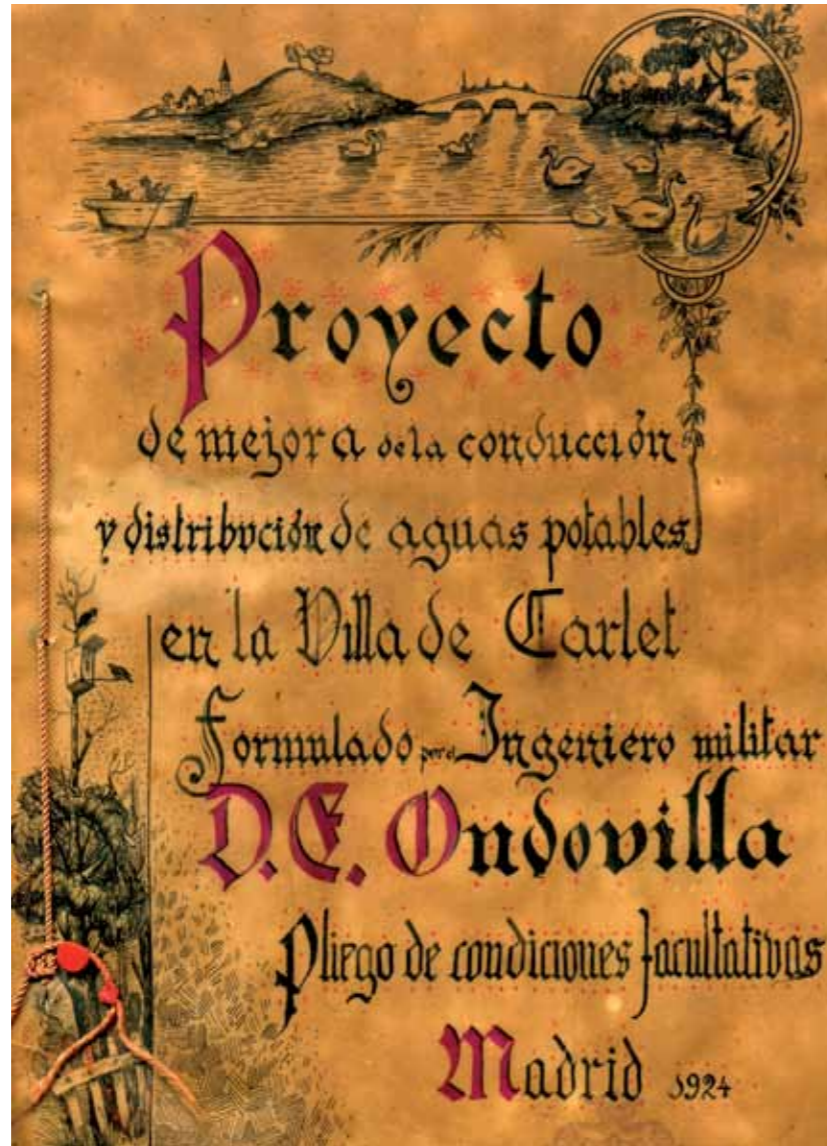
3. Reforma de la canonada de conducció del depòsit al poble.

4. Realitzar una xarxa de distribució que poguera subministrar aigua a totes les fonts públiques i cases de la vila.

En aquella època la legislació vigent era un llei de juny de 1879 que fixava en 50 litres la dotació diària d'aigua per habitant. Per a poder complir amb la normativa, Carlet necessitava un gran depòsit que poguera acumular l'aigua excedent en les èpoques d'abundància per a poder disposar de subministrament en el període d'escassetat. L'autor del projecte, després de fer una valoració hipotètica, considerà que el depòsit hauria de tindre una capacitat de 3.000 metres cúbics.

El problema únicament radicava en la quantitat d'aigua i no en la qualitat. Açò ho verificava una anàlisi del cap de la Farmàcia i Laboratori Químic de Carlet, Salvador Clariana Navarro, qui certificava que l'aigua oferia una excel·lent

**“ Per als majors  
era un lloc natural  
idoni on poder-se  
reunir amb  
els amics ”**



Projecte de millora. (1924)

condició de potabilitat.

A l'hora de decidir com seria el nou depòsit es plantejà un dubte, si era millor construir-ne un o dos. Si es tenia en compte la qüestió econòmica era aconsellable la primera opció, però la se-

gona era més avantatjosa. I per què?

Perquè si es produïa alguna avaria i era necessari buidar-lo, sempre quedava assegurat el servei de l'altre. A més, els depòsits havien de netejar-se i era molt millor si n'hi havia dos. Finalment,

s'adoptà la solució de construir dos depòsits.

Una vegada presa esta decisió, tan sols quedava triar el lloc oportú. L'emplaçament definitiu va ser el lloc on estan ubicats actualment, a la part esquerra del riu Sec.



Entrada als depòsits d'aigua. Any 2008. Arxiu fotogràfic Ajuntament de Carlet.

L'elecció no va ser fortuïta, sinó que se seguiren unes directrius econòmiques. La proximitat del riu abaratia considerablement el preu del transport de l'arena i la pedra, ja que en el llit fluvial existien estos materials en una excel·lent qualitat i en gran abundància.

L'últim era establir com serien els depòsits. El més econòmic hauria sigut enterrar-los, però, per a no perdre aigua ja que la cota era escassa per a tota la població, van considerar convenient col·locar el fons del depòsit tan alt com fóra possible. L'altura sobre el terreny no hauria de superar els 2'5 metres i la part enterrada hauria de ser d'1'5 metres.

En darrer terme s'acordà que serien dos depòsits besons amb decoració àrab

**“ A l'hora de  
decidir com seria el  
nou depòsit es plantejà  
un dubte, si era millor  
construir-ne un o dos.  
Si es tenia en compte la  
qüestió econòmica era  
aconsellable la primera  
opció, però la  
segona era més  
avantatjosa ”**

entre els quals hi hauria una cambra de claus. Este recinte central tenia l'objectiu de guardar les claus de les portes i els aparells necessaris per a la distribució de

l'aigua. A més també servia d'espai lliure que permetia l'entrada als depòsits per a la neteja. Un punt a tindre en compte a l'hora de la construcció dels depòsits va ser la il·luminació. La llum és un agent poderós per a la destrucció de gèrmens nocius. La ventilació i la il·luminació s'aconseguien deixant, de cada tres dels espais formats per les voltes, un cobert tan sols amb una planxa de metall. D'esta manera s'aconseguien cinc finestres.

El següent pas era realitzar una millora de la xarxa de distribució de l'aigua a la població. En aquella època, la vila de Carlet s'havia estès en totes direccions sense marcar preferència per cap zona concreta.

Per este motiu es determinà un sistema de distribució

tancat que partia d'una única canonada mestra. En 1924 s'acordà la ramificació d'este conducte en tres zones.

En redactar-se en 1924 el projecte de millora de la conducció i distribució de l'aigua potable es tingueren en compte algunes limitacions econòmiques. És per això que en 1927 els enginyers militars D. Eugenio de Ondovilla i D. Ernesto Pacha feren un projecte adicional que modificava alguns elements per a millorar les condicions d'impermeabilitat de les conduccions. No obstant això, també es preveia l'abastiment d'aigua a unes determinades zones no incloses en l'anterior projecte. Una d'estes zones era la coneguda com el barri de Vista Alegre, situat al nord de Carlet i compost per una trentena de vivendes.

L'altra modificació era la prolongació de la canonada projectada al carrer de Sant



Vista aèria dels depòsits d'aigua. Any 2008. Arxiu Juanfra Martínez.

“ *El projecte de millora de la distribució de l'aigua potable va ser una de les iniciatives més importants per a la població d'aquella època* ”



Els depòsits d'aigua. Any 1949. Arxiu Torres Impressors S.L



Recuperació del paratge Els Pinets. Any 2008. Arxiu fotogràfic Ajuntament de Carlet.

Bernat per a donar servici al matador que s'estava construint en eixos moments.

Però ací no s'acaben les obres de millora de l'abastiment d'aigua potable. En 1951, la Comissió Permanent de l'Ajuntament acordà la instal·lació del servici d'aigua potable als carrers General Varela (actual Antonio Machado), Calvo Sotelo (actual Ravallet), C. Mora Solano (actual Palleter), General Sanjurjo (actual Trenca), Goya (actual Bàscula) i Villanueva de Carlet.

El projecte de millora de la distribució de l'aigua potable va ser una de les iniciatives més importants per a la població d'aquella època. Estos van ser uns anys d'avanços i de modernització per a Carlet, que la situaren en un lloc des-

“ *Hui tenim un espai natural que ha sigut recuperat per l'Ajuntament de Carlet a través d'algunes escoles taller* ”

tacat del panorama social. Gràcies a esta iniciativa del primer quart del segle XX hui tenim un espai natural que ha sigut recuperat per l'Ajuntament de Carlet a través d'algunes escoles taller. Recuperar el passat i poder tornar a viure'l en el present és una gran sort que tenim tots els carletins.



Detall decoració modernista als depòsits. Any 2006. Arxiu Alberto Hervás.

# Tens més causa que el Semo



El Semo en la reconstrucció dels fets.

Text Salvador Tapia Alcover

**M**oltes vegades, els successos tràgics donen pas als topònims dels llocs on ocorren i a expressions que queden integrades al llenguatge col·loquial. L'expressió que encapçala este article està ben documentada i l'hem escoltada al nostre poble quan algú feia una maldat. Fou un diumenge de 1954 quan la veïna població d'Alcudia de Carlet es va despertar commocionada per la notícia d'un triple assassinat que s'havia produït en una caseta del seu terme. A la partida de la Paridera, els tres membres d'una mateixa família havien sigut brutalment colpejats fins a la mort deixant-los desfigurats. La notícia s'escampà per tota la Ribera i convulsionà l'opinió pública.

## El Semo, Ramón Ortega Sanchís...

Ramón Ortega Sanchís, de malnom el Semo, de 49 anys, fadrí, vivia amb sa mare major i un germà impedit. Segons es va aclarir en la vista era un home analfabet, molt primitiu i amb l'edat mental d'un xiquet de 10 anys. El tribunal, encara que admetent la seua debilitat mental (el coeficient intel·lectual era de 0'63), va considerar que el Semo era perfectament conscient dels seus actes i el va condemnar a mort, sentència confirmada després pel Tribunal Suprem.



Des d'aquella època la partida de la Paridera es coneix també com "la caseta del crim".

Les víctimes, Maria Gramage Santandreu de 33 anys i el seus pares Pascual Gramage Álvarez de 68 i Maria Santandreu Prat de 65, formaven una família humil que vivia a la caseta on cultivaven productes d'horta per a vendre al mercat. Un altre fill que vivia a Guadassuar va ser el que es va trobar amb l'escenari dantesco quan anava a visitar els pares el diumenge de matí. Denuncià el fet a la Guàrdia civil i es va fer càrrec el Jutjat de Carlet.

Passaren els mesos, després de molts interrogatoris, i veient que les investigacions no avançaven, li varen encarregar el cas a un jove comissari d'Alzira, Gerardo Jiménez González, de reconegut prestigi. La investigació començà de nou centrant-se les sospites, entre altres, en un llenyater que treballava a la zona dels fets i que havia tingut algunes discussions amb els "Pascuals".

De malnom "el Semo", el sospitós era Ramón Ortega Sanchís, de 49 anys, un fa-

drí que vivia amb sa mare major i un germà impedit. El comissari va aconseguir arrancar-li la confessió amb habilitat, durant hores de taverna, on va aconseguir la confiança de l'assassí, que el va fer partícip de tots els detalls del crim.

El Semo va confessar que se sentia atret per la jove Maria i que, una nit després de sopar, va intentar forçar-la i abusar d'ella.

La resistència i els crits de Maria encoratjaren Ramón que per tal de fer-la callar li tapà amb fang la boca i, amb una pedra i l'aixadeta que portava, la va colpejar brutalment. El pare, que ja s'havia retirat a dormir, va eixir en escoltar els crits d'auxili, ocasió que aprofità el Semo per a abatrel i acabar també amb la seua vida. Immediatament Ramón entrà a la caseta i en un intent

**“l'hem escoltat al nostre poble quan algú feia una maldat”**

de no deixar testimonis va matar també la mare, que es trobava impedita al llit a més de ser sordmuda. Després, simulant un robatori, s'apoderà de les 350 pessetes que la família tenia estalviades en un bagul.

Una vegada resolt el mòbil i el desenvolupament dels fets, la justícia va dictar sentència. Tant el fiscal com l'acusació particular demanaven la pena capital mentre que la defensa demanava la lliure absolució i l'internament en un psiquiàtric.

Segons es va aclarir en la vista, el Semo era un home analfabet, molt primitiu i amb l'edat mental d'un xiquet de 10 anys. El tribunal, encara que admetent la seua debilitat mental (el coeficient intel·lectual era de 0'63), va considerar que el Semo era perfectament conscient dels seus actes i el va condemnar a mort, sentència confirmada després pel Tribunal Suprem. Ramón Ortega va ser executat a garrot vil a València a les 7 del matí del 4 d'octubre de 1956.



# *De la mitja lluna a la creu*

*La Inquisició a Carlet i Benimodo*

**L'**any 1574, a Carlet i Benimodo es portà a terme un procés inquisitorial contra els moriscos que habitaven ambdós poblacions veïnes, en un de tants procediments emprats per les autoritats civils i eclesiàstiques per tal de defensar la doctrina catòlica i preservar la uniformitat religiosa. Al respecte cal indicar que la unitat religiosa s'havia convertit en un dels objectius prioritaris de la monarquia des de les acaballes del segle XV, quan els Reis Catòlics decidiren combatre els infidels mitjançant instruments repressius, com va ser el cas del tribunal del Sant Ofici, o Inquisició, el més eficaç, terrorífic i temut per la societat. Aquesta institució d'origen medieval va nàixer amb la missió de vetllar per la integritat dels costums i la puresa de la fe cristiana, a més a més de reprimir l'heretgia i de perseguir altres delictes, com ara la bruixeria, la supers-

tició, la blasfèmia, l'incest o els pecats contra natura. Així mateix perseguí les minories que combregaven altres creences religioses, com ara els jueus i els musulmans i, fins i tot, els corrents intel·lectuals.

## **EL CONTEXT HISTÒRIC**

En el segle XVI, tot just al començament del regnat de Carles I, es va produir al regne de València la revolta de la Germania, un alçament popular protagonitzat entre 1519 i 1523 pels artesans del gremi de la ciutat de València, que va tindre el caràcter de revolta política, social i antisenyorial. Aquesta insurrecció es va convertir en el màxim ex-

ponent de les tensions que havia anat engendrant la societat al llarg dels últims anys, la qual vingué determinada per: una crisi de subsistència, amb una greu inflació econòmica, que afectà sobretot el sistema de producció gremial; una nova epidèmia de pesta que va provocar que part de la població fugira, entre els quals trobem els nobles i oficials, cosa que provocà un buit de poder en la capital; les constants incursions de corsaris i pirates nord-africans pel litoral valencià, i el malestar popular contra els mudèjars, per considerar-los còmplices d'aquests. En aquest context cal recordar que mudèjars eren els musulmans que van romandre a la península Ibè-

*Text Rafael López Andrada*

*Fotografia José Manuel Almerich Iborra*

rica sota dominació cristiana, i pel que respecta al senyoriu de Carlet, eren tots aquells descendents dels primers musulmans que van decidir quedar-se en aquestes terres, des que foren donades pel rei Jaume I al noble Pere de Montagut, allà pel 1238. Els mudèjars constituïen la major part de població del senyoriu de Carlet i la principal base econòmica d'aquest. Aportaven mà d'obra barata i submissa en les explotacions del noble Galcerà de Castellví, que aleshores era el senyor, motiu pel qual gaudien de la seua protecció i a canvi, com passava en altres senyorius, tenien el consentiment de conservar la llengua, la religió, les mesquites, etc. Convé fer ressaltar totes aquestes indicacions sobre els mudèjars, perquè el seu apropiat coneixement serà essencial per tal d'entendre el que va ocórrer al llarg d'aquest segle amb aquest grup de població. No obstant, arran de la Germania es va produir la rebel·lió dels partidaris de la uniformització cultural i religiosa contra els mudèjars, així com la dels llauradors contra la noblesa senyorial, o bé l'alçament popular contra les oligarquies urbanes que controlaven les ciutats. Entre altres coses, els agermanats demanaven la democratització dels càrrecs municipals i la millora dels arrendaments camperols, així com la protecció del monarca davant dels abusos dels nobles més poderosos. En el transcurs del conflicte, el castell de Carlet fou assaltat pels agermanats locals el 26 de maig de 1521, que comptaren amb l'ajuda dels de l'Alcúdia i Guadassuar.



Però la revolta fracassà al caure derrotats els agermanats, entre altres motius perquè Carles I es va aliar amb els nobles valencians. Tot seguit es va mamprendre una forta repressió cap als rebels, que va coincidir amb uns anys d'intranquil·litat social i econòmica. Molts dels agermanats de Carlet abandonaren el poble per por a les condemnes que pogueren rebre per part del Castellví, així com les sancions econòmiques, la confiscació de béns o la pena de mort. Aquesta última fou aplicada l'any 1526 a Joanot Climent, Pere

**“ Els mudèjars constituïen la major part de població del senyoriu de Carlet ”**

Alapont, Melchor Hervàs, Bernat Pérez, Pere Climent, Bernat Climent i Bertomeu Climent, al ser exercida la jurisdicció baronial pel Castellví i tindre el consentiment de Carles I.

Uns dels majors perjudicats foren els musulmans, els quals van perdre la seua principal senya d'identitat en favor d'una imposada conversió al catolicisme. Efectivament, una majoria de mudèjars foren batejats forçosament i passaren a convertir-se en moriscos, és a dir, cristians d'origen musulmà, també coneguts com a cristians nous. Els moriscos foren batejats amb rames d'arbres, graneres o ramells de murta mullats a les séquies, bastant sovint de forma massiva, i foren més els que van rebre el baptisme per por a perdre els béns i ser expulsats que per la pròpia convicció d'abraçar la fe catòlica.

El fet és que aquestes conversions es transformaren en qüestió polèmica, al plantejar-se el dilema si haurien de considerar-se vàlides o no, ja que aquests nous cristians es comportaven i continuaven practicant tots els ritus i costums musulmans. Al cap d'uns mesos, les autoritats eclesiàstiques donaren com a vàlids els batejos de la població morisca i al setembre de 1525 Carles I legalitzà el procés i decretà les normes encaminades a la verdadera conversió, amb una sèrie d'instruccions i deures que haurien d'acatar: predicació de la fe catòlica en els llocs moriscos, prohibició de treballar els dies festius, prohibició d'actes del culte islàmic i tancament de mesquites, etc. A més a més, per a ser reconeguts haurien de portar «*senyal de mija lluna de drap blau de gramana, de mija taronja en lo sombrero o barret*». Al respecte i perquè els predicadors pogueren fer la seua tasca evangelitzadora i en

prevenció de possibles altercats, també s'ordenà un desarmament general de tots els moriscos del regne. En compliment del manament reial, el 16 de novembre de 1525, la virreina Germana de Foix ordenà executar les instruccions als oficials reials i als senyors dels llocs musulmans. L'1 de desembre d'aquest any, segons «*manen ses magestats que a tots los moros del present regne sien levades les armes axí offensives com defensives...*», els moriscos de Carlet i de Benimòdol, que era el nom amb què aleshores es denominava Benimodo, lliuraren les armes al senyor Galcerà de Castellví. Una

**“ Els musulmans van perdre la seua principal senya d'identitat en favor d'una imposada conversió al catolicisme ”**

altra de les conseqüències, en aquest cas determinada per la campanya evangelitzadora, fou el desmembrament de la parròquia de Benimodo de la de Carlet, la qual fou erigida en rectoria de moriscos l'any 1535, cosa que d'altra banda no acontentà precisament la parròquia carletina perquè, entre altres motius, deixava de recaptar els tributs que li corresponien de la part benimodina.

Quant als registres de població, segons les fonts documentals de l'època i tenint en compte les dades demogràfiques registrades per Jerónimo Muñoz (1565-1572) i Boronat i Caracena al 1609, cal indicar que Carlet era municipi de població mixta, ja que convivia les comunitats cristiana i morisca, si bé aquesta última representava les tres quartes part del conjunt. L'any 1572 tenia computades 62 cases de cristians vells i 186 de moriscos que sumaven un total de 248 cases, que amb l'aplicació del coeficient



4,8 suposava una població aproximada de 1.190 habitants. L'any 1609 tenia 89 cases de cristians vells i 290 de moriscos, que totalitzaven 379 cases i 1.820 habitants. Pel que respecta a Benimodo, aquest municipi comptava l'any 1572 amb 80 cases que poblaven al voltant d'uns 385 habitants, i l'any 1609 amb 150 cases que totalitzaven aproximadament uns 720 habitants. A diferència de Carlet, la població de Benimodo era totalment morisca.

La veritat és que fins a la Germania i llevat d'alguna ocasió, la comunitat cristiana havia mantingut una relació de cordialitat i tolerància amb la musulmana. Però després de la revolta i al llarg de tot el segle XVI, la conversió dels mudèjars en cristians nous no resultà tan satisfactoria com s'esperava, ja que continuaren estant arrelats a l'islamisme i consegüentment no cessaren de ser una constant preocupació per a les autoritats civils i eclesiàstiques. Certament, les campanyes d'evangelització, així com la pressió religiosa exercida sobre la població morisca, van obtenir uns pobres resultats a causa que els nobles no prestaren el recolzament desitjat i que majoritàriament els moriscos seguïen fidels a la seua religió, ritus i costums. La problemàtica no sols no cessà des dels batejos forçats en l'època del conflicte agermanat, sinó que es va agreujar en la segona meitat del cinc-cents, per altres circumstàncies que aguditzaren la repressió del tribunal del Sant Ofici contra dita població, com polítiques o estratègiques, econòmiques i socials. Aquesta actitud vingué de-

**“La conversió dels mudèjars en cristians nous o moriscos no resultà tot el satisfactoria que s'esperava...”**

terminada a conseqüència de l'enduriment des de 1570 de la situació internacional en l'àrea mediterrània pels perills d'una intervenció otomana i per l'amenaça de la pirateria del nord d'Àfrica, així com per la crisi de l'any 1568 amb l'alçament dels moriscos a Las Alpujarras de Granada.

En mig d'un clima general d'intolerància i exposats a l'odi popular, començà a forjar-se una altra etapa convertidora de moriscos a València, en aquest cas amb la intervenció de la Inquisi-



ció amb sant Joan de Ribera al front de l'arquebisbat valencià, en plena crisi de la monarquia de Felip II. Tot açò va quedar referendat amb les pròpies paraules del Patriarca Ribera: «debaixo del cielo no parece que ay otro remedio mejor que el Santo Oficio para que se alcancen los buenos efectos de reducirlo todo a un rey, una ley, una fe.» Així, els inquisidors del tribunal de València decidiren el 1574 fer una visita a les comunitats morisques de la Ribera Alta, entre les quals es trobaven les de Carlet i Benimodo.

#### **EL PROCÉS INQUISITORIAL**

El tribunal del Sant Ofici fou una institució religiosa i repressiva, comuna dels regnes hispànics, que segons hem vist, sospitava de la verdadera conversió al catolicisme. Fou l'instrument denunciador dels fets i pràctiques de la religió islàmica i de tots aquells que gosaren atemptar contra la unitat de l'Església, que utilitzava mètodes dissuasoris i sovint violents per a fer valdre els seus criteris. La politització del problema morisc va fer intervenir directament la Santa Inquisició, no sols seguint les cerimònies característiques, sinó els costums i l'ús de la llengua àrab, cosa que provocà que se celebraren centenars de processos i de registres inquisitorials de tota classe.

En general, els moriscos foren processats per cometre delictes religiosos o de consciència, o bé polítics. Entre els primers trobem la circumcisió, el matrimoni a la musulmana, les ablucions rituals o purifica-



cions, resar oracions, haver guardat les grans festes islàmiques de l'any, la pràctica del Ramadà i sobretot haver dejunat durant aquesta celebració, l'afirmació pública de l'excel·lència de la «Llei de Mahoma», o bé haver tingut el convenciment de viure i morir en aquesta llei. D'altra banda, a aquests delictes s'havia d'agregar el fet de degollar els animals segons el ritus musulmà, de treballar en dies de festa, de menjar carn en dies prohibits, així com també posseir escrits en llengua àrab, sobretot si es tractava de textos religiosos, a més d'altres motius. Pel que fa a aquest

últim delicte, cal assenyalar que l'any 1564 les Corts Valencianes determinaren prohibir l'àrab escrit i parlat, igualment que ordenava la pragmàtica de Felip II de 1567. A tall d'exemple valga el procés mamprés contra el veí de Carlet Joseph Garbal, un llaurador i pastor de 18 a 21 anys, que el 1579 s'havia presentat en el mesó de la localitat amb un quadern escrit en àrab dient que eren unes cançons que desitjava cantar, si bé en aquest moment va entrar el justícia del poble i li va llevar el llibre. En conseqüència, el morisc fou condemnat a renunciar a la doctrina islàmica de Leví i a sis mesos de presó. Quan s'obrien els procediments, el judici oral, el qual podia comprendre diverses audiències, es donava per fonamental. Primerament s'identificava l'individu amb el nom, edat, professió, estat civil, domicili i membres familiars, i seguidament se li exigia que contara el que sabera, que resara oracions, o bé revelara altres aspectes de la seua vida.

**“L'any 1574, els inquisidors del tribunal de València visitaren les comunitats morisques de Carlet i Benimodo...”**



Més avant se l'acusava, se li aconsellava que no mentira, es publicaven els testimonis i se li permetia formalitzar la defensa. Segons la gravetat de l'acusació, les penitències més fortes podien passar pels assots, el desterrament, ser enviat a galeres durant tres anys, patir la confiscació de béns, o bé ser penalitzat amb multes. El turment fou una altra de les pràctiques que bastant sovint s'aplicava. Després del suplici, es requeria del turmentat que ratificara la declaració que havia fet durant la tortura. També convé ressaltar, per l'aterridor impacte que va tindre en la societat, la crema de condemnats. No obstant tot això, la commutació de penes serví perquè els inquisidors recaptaren importants sumes de diners, ja que es comptava amb la capacitat de redimir els pecats pagant fortes multes. Al respecte, cal indicar que els casos on més diners s'arreglaven foren

els dels condemnats a galeres o a desterrament, que solien presentar una súplica per la qual sol·licitaven la commutació de la pena mitjançant la concessió d'un donatiu en metàl·lic. Pel que fa al procés inquisitorial que ens pertoca, cal indicar que el tribunal del Sant Ofici de València, amb la seua pretensió d'eradicar les pràctiques musulmanes i d'imposar definitivament la doctrina catòlica, decidí fer una visita a les comunitats morisques de la Ribera Alta, com ara les d'Alzira, Carlet, Benimodo, el Pujol i Benimuslem, probablement uns grups de població amb una forta cohesió religiosa i amb una identitat cultural bastant definida, als

“ 560  
habitants  
de Carlet i  
265 de  
Benimodo  
van patir  
l'interrogatori  
inquisitorial ”

quals obriren una sèrie de processos que van afectar el normal funcionament de la col·lectivitat veïnal. En efecte, un d'aquests processos va tindre com a protagonistes els moriscos de Carlet i Benimodo, i l'edict de gràcia promulgat en el transcurs de la visita que realitzà l'inquisidor Pedro de Zárate l'estiu de l'any 1574. Al respecte, convé destacar que sabem d'aquest procés gràcies a l'estudi realitzat per l'historiador Bernard Vincent, un professor de l'Escola d'Alts Estudis en Ciències Socials de París, gran coneixedor de la temàtica morisca, que ha investigat la secció de la Inquisició a l'Arxiu Històric Nacional de Madrid i altres arxius privats.

A més de la valuosa informació que ens ha transmés de l'època, el treball d'investigació de Bernard Vincent ve a tractar la viabilitat de l'edict de gràcia promulgat a aquestes terres riberenques, a més de les mesures de pressió adoptades i de les pràctiques utilitzades durant el procés. A través de l'edict de fe o de gràcia s'imposava l'obligació de denunciar al Sant Ofici les sospites d'heretges i d'altres individus considerats culpables d'atemptar contra la fe cristiana, i a més tractava de minvar els grups de població morisca amb la reconciliació col·lectiva de pobles sencers. Mitjançant la proclamació de l'edict, els culpables d'heretgia es beneficiaven d'una certa impunitat durant un període determinat, a condició de confessar les seues pròpies pràctiques il·lícites i de denunciar els còmplices. No obstant tot això, sembla que no era del tot absoluta l'exempció, ja que el decla-

rat culpable havia de sofrir una penitència pública, i s'arriscava a ser condemnat a mort en cas de confessió incompleta. D'altra banda, a més d'aquietar la població morisca amb sessions que desprenien por, cosa que en canvi acontentava els cristians vells, el procediment comptava amb l'avantatge de traure importants sumes de diners per la commutació de penes o per requeriments inapropiats. Pedro de Zárate fou un dels tres inquisidors arribats a terres de València per tal de rebre i escoltar les confessions dels moriscos. Des de 1573 va recórrer els municipis de la comarca de la Marina i de l'entorn d'Alzira, on s'instal·là al març de 1574 per a rebre les declaracions d'aquest lloc. A meitat del mes de maig

es traslladà a Carlet, on va residir i va realitzar des del 4 de juny fins al 25 d'agost un considerable nombre d'interrogatoris, dels quals es disposen documentades un total de 368 declaracions, que corresponen 209 als moriscos de Carlet i 159 als de Benimodo, i que representen tan sols una part de les entrevistes realitzades. En la documentació conservada també es fan constar les actes de les cerimònies de reconciliació que van posar fi a la visita. En aquest sentit, convé subratllar que els habitants de Carlet (a excepció de 7) van rebre l'absolució de l'inquisidor

“  
havien  
d'anomenar  
els pecats i  
les pràctiques  
il·lícites  
”

el 18 d'agost, i que els de Benimodo (a excepció de 2) la van rebre el 24 d'agost. Els nou últims van ser absolts el 25 d'agost. A manera de resum i amb caràcter general es pot manifestar que foren 560 habitants de Carlet i 265 de Benimodo els que van patir l'interrogatori inquisitorial, cosa que d'altra banda ens indica la importància del procés, al mostrar-nos xifres tan eloqüents, sobretot en el municipi benimodí on fou reclamada la pràctica totalitat de la població. A partir de setembre es desplaçaria novament cap a Alzira a fi de seguir amb més interrogatoris, concretament als habitants de Benimuslem i el Pujol, dos llocs pròxims a la ciutat del Xúquer. Pel que fa als interrogatoris, és ben probable que ambdós



comunitats morisques es prepararen prèviament les declaracions, a l'assabentar-se de l'estada del visitador a Carlet. Quan començaren els interrogatoris es necessità dels serveis d'un escrivà per a redactar els diàlegs, i d'un intèrpret per a les declaracions, ja que la població només s'expressava en àrab, més concretament en un dialecte hispanoàrab amb variants valencianes, que els cristians anomenaven algaravia. Després d'identificar-se tocava jurar la veritat i anomenar els pecats i les pràctiques il·lícites que havia fet, així com afirmar ser bon cristià des d'això moment. Com a exemple, tot seguit transcrivim la introducció d'un de tants interrogatoris:

Arxiu Històric Nacional, Inquisició, lligall 303/20 n11.

*«En Carlete a veynte y un días del dicho mes y año antel señor inquisidor doctor Pedro de Çárate pareció Esperança Ratal y de mora Fátima muger de Bartolomé Gazi cristiana nueva de mora vezina de Benimóddol de la qual fue resebido juramento en forma y prometiò de dezir verdad y declaró ser de edad de quatorze años preguntada dixo que viene a confesar ante su señoría lo que hasta agora a hecho de mora par gezar de la gracia y perdón que tiene publicada a los cristianos nuevos de Benimóddol...»*

Els interrogats confessaren només allò que volien dir i van tractar de no caure en les trampes de l'interrogador, així com no fer una revelació que poguera perjudicar algun altre membre de la comunitat. Durant les confessions, Zárate confrontà les manifestacions dels familiars del declarant per tal de traure la màxima informació.



En aquest sentit, la circumcisió va ser un dels elements preguntats més encertats per a qüestionar les respostes. Al respecte, davant una actitud solidària i cohesionada que demostrava la unió de la comunitat, alguns manifestaren no recordar el seu circumcidador, altres que havien sigut circumcidats per un foraster desconegut, o bé per un avantpassat que ja havia mort. En les declaracions sobre la circumcisió, resultà reveladora l'elevada freqüència amb què es realitzava aquesta pràctica, sobretot a Benimodo, ja que cal tindre en compte que dels 94 habitants de sexe masculí sobre els quals tenim referència, tan sols quatre no foren circumcidats per ser xiquets menors de dos anys. En aquest sentit cal indicar que la circumcisió era un

“ la circumcisió va ser un dels elements més preguntats ”

signe essencial de la identitat islàmica que refermava la virilitat, una operació que sovint era realitzada pel barber, comares o gent especialitzada, als xiquets de sexe masculí cap als 3 o 6 anys.

Un altre dels temes fou l'ús dels noms àrabs, ja que els costava identificar-se amb noms cristians, la qual cosa afavoria la postura de l'inquisidor. La majoria tenien dos noms: un cristià i oficial, i un altre musulmà que empraven en la clandestinitat. Pel que fa als cognoms, es barrejaven infinitat de variacions que comprenien des de cognoms amb consonància totalment àrab a altres amb consonància cristiana, passant per diverses adaptacions, com ara el cognom àrab castellanitzat, el doble cognom, etc. Així, trobem moriscos de Carlet amb els següents noms i cognoms: Azmet Bonany, Jaled Mundi, Futey Mundi, Zaad Querfe, Hierónimo Alasdrach, Axa Tarrabona, Zoyra Mandet, Nexma Po-

zanquet, Fàtima Alami, Axa Bonet, Nexma Caxut, Axa Titi, Axa Burret, Nexma Alami, Fàtima Aniff, Xuxa Ayet, Geyma Dormes, Axa Gomiri, Geyma Badabal, etc. Moriscos de Benimodo: Ali Boluja, Azmet Charchot, Meriem Cosino, Fàtima Cripí, Xumeyca Cumbri, Nuzeya Granati, Homaymad Mandet, Abraham Mandrani, Axa Mofferrig, Yceff Mofferrig, Azmet Pili, Axa Zolaytan, Yceff Castellano, Zaad Ratal, etc.

Molts reconegueren haver practicat el dejuni del Ramadà, haver fet rituals habituals, haver celebrat la festa del sacrifici del corder, haver complit amb les obligacions diàries de resar, etc., fins i tot alguns no amagaren el fervor que sentien per la seua religió. Altres moriscos més vells confessaren haver practicat actes prohibits, ja que havien continuat l'ensenyament dels alfaquins i estaven educats abans de l'obligació de la conversió imposada

l'any 1525. En aquest context, cal subratllar la figura de l'alfaquí, persona culta que interpreta la llei islàmica, de gran autoritat moral i influx, alguns dels quals van mantindre vives les escoles de manera clandestina, en llocs on els seus deixebles aprenien a llegir i escriure la llengua àrab.

A tall d'exemple, Jerònima Mofferrig, de 16 anys, declarà que «nadie le a enseñado que fuese mora sino que veia a las gentes, así ella yva como ellas y que no sabe de nadie que aya echo cosas de moros». Lògicament, l'inquisidor degué traure profit de moltes declaracions i afirmacions imprudents, que sovint es

“ alguns moriscos més joves afrontaren una actitud més compromesa amb la religió islàmica ”

tornaven en mentires. Així mateix, es confirmà que Azmet Pili ja havia estat condemnat el 1572 a portar el sanbenito i a patir presó, per haver dit «Mahomet era un àngel de Déu, com els altres». Alguns s'atreverien a portar proves de ser autèntics cristians intentant senyar-se davant l'inquisidor, com Axa Mofferrig, de 18 anys, a qui l'escrivà li anotà «empeço por el sancti spiritu del lado izquierdo al derecho y a la cabeça». Pel que fa a la qüestió de llengua i costums, Fàtima Ratal va respondre «que ha sido mora y hecho vida de mora dixo que en hablar algaravía y en el vestir al uso de moros». Un altre cas peculiar, bastant semblant a altres més, fou el protagonitzat per Geyma Badadel, de 16 anys, habitant de Carlet, qui declarà el 30 de juny haver sigut educada en medi musulmà, portar un nom musulmà, utilitzar vestits a la musulmana, però que va afirmar haver tingut sempre





la intenció de ser cristiana, davant d'això l'inquisidor per tal de comprovar-ho li demanà recitar oracions cristianes, amb l'evident resultat negatiu. Aquest cas acabà en una amenaçant amonestació i en una nova compareixença que es va celebrar el 25 d'agost, en la qual declarà haver mentit inicialment perquè tenia por, i que acabà amb les paraules que desitjava escoltar l'inquisidor.

Alguns moriscos més joves afrontaren una actitud més compromesa amb la religió islàmica, senyal inequívoca que no feia tants anys que s'havia impartit l'ensenyament alcorànic dins del poble. Un cas significatiu fou el protagonitzat per Nexma Zolaytan, de 14 anys, habitant de Benimodo, la qual amb les seues declaracions manifestà tindre un islamisme bastant arrelat. Nexma es presentà davant l'inquisidor el 21 de juliol de 1574, i ambdós van mantindre el següent interrogatori:

- *Inquisidor: Preguntada de aquí adelante si quiere ser cristiana y ganar el perdón y gracia.*

- *Nexma Zolaytan: dixo que será lo que Dios quisiere y que quiera ganar el perdón y volver a la ley buena.*

- *Inquisidor: fuele dicho que la ley buena es la de los cristianos y que Dios nuestro señor quiere que todos se salven y nadie se puede salvar sino en la ley de los cristianos por tanto que diga y declare abiertamente si quiere ser cristiana de aquí adelante.*

- *Nexma: dixo que ya ha dicho clara y abiertamente que será lo que querrá Dios el bueno o Dios el querido.*

- *Inquisidor: preguntada si está arrepentida de haber sido mora hasta agora.*



- *Nexma: dixo que no está arrepentida de haber sido mora.*

- *Inquisidor: fuele dicho que si no se arrepiente de haber sido mora no quiere ser cristiana de aquí adelante no puede gozar de la gracia antes se pone en necesidad.*

- *Nexma: dixo que no está arrepentida de haber sido mora y que hará lo que Dios quisiera de aquí adelante.*

- *Inquisidor: fuele dicho que por amor de Dios mire bien lo que dize y que vuelva en sí para ser cristiana y salvarse porque de otra manera no puede ir a paraíso.*

- *Nexma: dixo que será lo que Dios quisiere y si no va a paraíso irá al infierno y no se le pudo sacar otra cosa por más que fue preguntada.*

“  
les confessions van donar lloc a la conversió en la fe cristiana  
”

- *Inquisidor: preguntada quién le ha enseñado y dicho que fuesse mora.*

- *Nexma: dixo que nadie se lo ha enseñado sino que ella misma sí lo ha aprendido.*

Aquesta morisca adolescent ben bé podria representar ambdós comunitats de Carlet i Benimodo, uns grups units que deixaren perplex l'inquisidor davant la fermesa d'algunes declaracions. Però, amb tot, Nexma tornà a declarar el 20 d'agost davant Pedro de Zárate a l'església parroquial de Benimodo, i es va exculpar de totes les afirmacions efectuades anteriorment, per ser paraules pròpies d'una «moça de poca razón y de poco juicio y entendimiento» i demanà viure com a cristiana. Quedava clar que Zárate se n'havia eixit amb la seua, potser forçada la jove per l'estat emocional o per la pressió que degué tindre en un tens interrogatori. Aquest cas i uns altres pocs foren els que més difícil ho havien posat, però tots ells sucumbiren davant Zárate. Finalment totes les confessions van donar lloc a la reconciliació, és a dir, a la conversió en la fe cristiana i,

en conseqüència, van rebre l'absolució de l'inquisidor. El que també sembla clar és que potser després de la visita de Pedro de Zárate i el temor imposat, la situació local i les conductes de molts dels habitants d'ambdós comunitats no tornaren a ser mai més les mateixes d'abans.

No obstant tot el que va ocórrer, convé fer una especial referència a alguns personatges intel·lectuals de l'època que es mostraren inquisitorials emprats, com fou el cas del professor i humanista Pedro de Valencia: «*Que los moriscos sean compelidos con penas a dexar de usar las ceremonias, trages y costumbres de moros, con tal de que esta compulsión haya de ser mansa, no rigurosa; pero ordinaria y sin intermisión, no hecha por el Tribunal de el Santo Oficio de la Ynquisición, porque con el proceder tan exacto se obstinan*

*y se conjuran para no declarar unos contra otros, y los castigos graves, muertes, galeras, azotes y confiscaciones de bienes no los reciben como correcciones, sino como venganza de enemigos.*»

En última instància, a més a més de la importància que atresora l'estudi realitzat per Bernard Vincent pel que fa al coneixement dels processos inquisitorials, cal valorar també l'edicta des d'altres perspectives. En efecte, els testimonis relatats també ens han permès aproximar-nos a les pràctiques religioses i culturals dels moriscos, així com a la tipologia de les famílies: estat civil, generalització del matrimoni, freqüència de segones núpcies, edat i precocitat

“  
Finalment, els moriscos foren expulsats l'any 1609  
”

del primer casament, endogàmia, etc. D'altra banda amplia coneixements sobre el comportament demogràfic amb dades referents a la taxa de fecunditat i la mortalitat infantil, així com també ens presenta un ampli recull antroponímic, amb gran diversitat de noms i cognoms.

Al cap de 35 anys de la visita de l'inquisidor a terres de Carlet i Benimodo, els moriscos foren expulsats i embarcats en diversos ports del regne cap al nord d'Àfrica, amb molt poques excepcions. L'any 1609 es va decretar l'expulsió per ordre del rei Felip III, un fet assenyalat i transcendental per a la majoria de pobles, que va obeer a motivacions de tipus religiós, social i estratègic, i que a més va representar la pèrdua d'una tercera part de la població valenciana d'aquella època, cosa que determinà que un gran nombre de llocs quedaren despoblats per sempre.





## Palput o puput

Text i fotografia Norman Ferriols Nogués

**C**onta una llegenda àrab que originàriament la palput no tenia cresta i, vanitosa, suplicà a Salomó, el rei que parlava amb els animals, que com a recompensa per dur notícies del país de Saba i de la seua reina li concedira una diadema d'or. Salomó així ho va fer, però promp-

te trobà el seu ornament pesat i molest i, queixant-se del regal, el tornà al rei. Este, després de marmolar-li per vanitosa, canvià el seu regal per una corona de plomes.

El nom li ve del seu cant, un "put, put, put" monòton, repetitiu, sord i aflautat.



Palput al riu Magre al seu pas per Carlet.



Descripció: mesura entre 25-30 cm de longitud i 44-45 cm d'envergadura. Té un aspecte inconfusible, un llarg bec combinat amb una cresta que no dubta a obrir quan es troba en perill o amenaçada, té uns colors ocre tirant a rosa amb unes ales arrodonides i acolorides en blanc i negre. Passa la major part de temps per terra buscant invertebrats per alimentar-se. Té un vol pendular molt característic, constituït d'aletes molt ràpids i xicotets planejaments. En la nostra població viu tot l'any, a diferència de la part nord-oest peninsular, on sols es troba des de març fins a octubre.

Fa el niu en forats, tant de troncs (en garrofers o troncs secs) com en marges, muntions de pedra, etc. Pot fer una o dos postes a l'any, entre 5 i 8 ous per posta. La incubació dura uns 18 dies i s'encarrega la fe-

“ El nom li ve del seu cant, un “put, put, put” monòton, repetitiu, sord i aflautat ”

mella, mentre el mascle l'alimenta. Els polls abandonen el niu en unes tres setmanes, però continuaran sent alimentats pels seus pares un curt període de temps.

Cal destacar la mala olor del niu i dels polls, que sembla una estratègia de defensa davant possibles depredadors; si no fóra prou els polls poden arruixar el possible depredador amb una substància fètida que segreguen. És curiós que no té necessitat de beure aigua, ja que li l'aporten els invertebrats dels quals s'alimenta.

## Les abelleres

# Orquídies del gènere *Ophrys*

Text i fotografia Norman Ferriols Nogués

Quan escoltem parlar d'orquídies el primer que ens ve al cap són plantes tropicals que ens venen en floristeries i vivers, originàries de països tropicals, però a les nostres muntanyes també en tenim, no tan grans ni cridaneres però sí tan interessants o més. Ací els mostro algunes de les orquídies que he pogut fotografiar al terme de Carlet.

Són, dins del regne vegetal, de les plantes més evolucionades que tenim al nostre terme. Han evolucionat de tal forma que no tenen necessitat de produir nèctar per a ser pol·linitzades. El que fan per a ser-ho és enganyar determinats insectes fent-los creure que són femelles de la seua mateixa espècie, imitant textura, forma i olor de la femella, fins i tot poden tindre una diferència de 10 °C per damunt de la temperatura ambiental per reforçar l'engany.

Una volta pol·linitzades les flors se sequen i donen pas a unes càpsules o ovaris on s'allotgen les llavors. Les

Descripció: Plantes de temporada que floreixen des de febrer fins a juliol, poden mesurar des de quasi ras de terra (*speculum*) fins a uns 55 cm (*scolopax* i *apifera*). Tenen fulles verdes en roseta vasal i embainant la zona inferior.





Orquídiies al Pi de la Cabra.



llavors de les orquídiies estan entre les més menudes, fins al punt que en un ovari madur poden haver-ne milers. Estes llavors no tenen reserves per a poder germinar i per a això necessiten de l'ajuda d'un fong. Una volta connectat fong i lla-

“*El nom d'orquídia li ve pels tubercles en forma de testicles, en grec orquis*”

vor començaran a engordir i passats un, dos o més anys (segons espècie) es convertiran en un tubercle. El nom d'orquídia li ve pels tubercles en forma de testicles; en grec *orquis* vol dir testicles. La planta concentra la seua energia davall de terra als tubercles per poder germinar el pròxim any. Un dels seus enemics és el porc senglar, que s'alimenta dels seus energètics i nutritius tubercles.

## *Buthus occitanus, alacrà o escorpí*

S'

han trobat fòssils d'alacrà que tenen més de 400 milions d'anys. Els primers alacrans eren marins i evolucionaren per a convertir-se en el que hui coneixem. Es poden trobar en tots els continents excepte a l'Antàrtida. És d'hàbits nocturns; de dia s'amaguen davall de les pedres, fullaraca, rames etc. i de nit ixen a la recerca de xicotets invertebrats, llagostins, grills, larves d'escarabat, aranyes, etc. A pesar de tindre tants ulls els alacrans es mouen a les palpentes en la foscor de la nit, amb les pinces allargades i la cua corbada, preparats per agarrar i picar l'invertebrat desgraciat que es creue en el seu camí. Curiosament les formigues són dels pocs insectes que el poden fer fugir del seu amagatall.

Text i fotografia Norman Ferriols Nogués

L'aparellament entre el mascle i la femella és com una mena de ball. S'agarren amb les pinces i comencen a descriure cercles, el mascle diposita l'esperma a terra i la femella l'arreplega. Dels alacrans sempre s'han contat moltes històries i llegendes, fins al punt que sempre ha sigut dels artròpodes més temuts i odiats de les nostres muntanyes, i la veritat és que són els alacrans els que intenten fugir quan ens creuem amb ells. La picadura no és mortal, però podria ser molt perillosa per a menuts, majors i al·lèrgics. Pot provocar bampolles en el lloc on ha picat, mal de cap, febra, vòmits i li-

potímia, però hem de deixar clar que és molt difícil que un alacrà aplegue a picar una persona. El millor és deixar-los tranquils.

Descripció: l'alacrà està compost pel cefalotòrax (unió de cap i tòrax) i l'abdomen. Al cefalotòrax estan units quatre parells de potes i dos llargues pinces o tenalles, en la part frontal té dos ulls principals i un nombre variable d'ulls (ocels) en els laterals. L'abdomen està constituït per segments on es troba l'agulló i la càpsula del verí. Té una pigmentació groguenca tirant a marró i pot mesurar com a màxim entre 8 i 12 cm (la femella sempre és un poc més gran que el mascle).



Alacrà a la parfida del Corral del Rector.



## *El mal del Ganges*

# *Dies d'angoixa i còlera*

*L'epidèmia del còlera de 1885 fou molt virulenta a Carlet. Més de cent huitanta persones perderen la vida en tres mesos.*

**A** la primavera de 1884 arribaven a Carlet notícies inquietants d'una nova invasió del còlera morbo asiàtic al sud de França. La ciutat de Tolón i després la de Marsella foren sitiades per la pandèmia, que la memòria col·lectiva del nostre poble tenia ben present des de principis de segle. Esta seria la quarta vegada, si no es trobava el remei, que la terrible malaltia sembraria de cadàvers les terres valencianes. En el record estaven latents les invasions de 1835, 1855 i 1865, i les conseqüències econòmiques i psicològiques que la malaltia sembrava: por, inestabilitat, fam, desconfiança, inseguretat i angoixa davant una malaltia que apareixia de colp i de la qual ningú coneixia la causa. En el que es duia de segle s'havia cobrat 700.000 morts a Espanya. Anomenada també com el mal del Ganges, es va expandir ràpidament per Europa

*Text Salvador Tapia Alcover Il·lustració Ana Herguijuela Muñoz*

des que es detectara a l'Índia en 1817. En principi les hipòtesis científiques apuntaven a la teoria miasmàtica, que considerava que la infecció estava a l'atmosfera i el contagi era portat pels vents dominants. Partint d'eixa base, els remeis aplicats per a controlar la malaltia es mostraven incòmodes i incapaçs de detindre l'avanç inexorable de la Parca.

Algunes de les mesures adoptades en les primeres epidèmies del segle comptaven

*“Seria la quarta vegada, si no es trobava el remei, que la terrible malaltia sembraria de cadàvers les terres valencianes”*

amb la creació de cordons sanitaris, quarantenes en llatzerets (llocs d'aïllament sectoritzats de la població) i en hospitals per a colèrics. Però l'aplicació d'estes mesures a més a més de mostrar-se ineficaces, paralizava l'economia al prohibir l'entrada i eixida, tant de persones com de mercaderies, i condemnava la població a la reclusió interna i a la fam. Enfront de l'amenaça s'activaren les juntes de sanitat local, formades per la gent de prestigi i poder de la població, el metge, l'alcalde, l'apotecari, el sacerdot... amb el fi de controlar la situació i dirigir les normes dictades per un estament superior com eren les juntes de sanitat provincials. Per a imaginar l'expansió de l'epidèmia hem de fer un exer-

cici de memòria i localitzar Carlet a l'època. Una població de 4.500 ànimes, cercada pels portals de San Bernat, de Sant Roc, de Zero, del Tambor i del Nord, amb l'antiga església a la plaça Major i el convent de Dominics, una xarxa de carrers estrets de terra, sense llum, amb unes condicions higièniques i sanitàries que, com era comú a l'època, deixaven molt que desitjar. L'absència de claveguerams, la utilització d'aigües dels pous i una alimentació deficitària feia la resta. Carlet, a pesar de tot, ja tenia un cementeri allunyat de la població, inaugurat a principis de segle XIX, que evitava els soterraments a l'interior de l'església i rodalies.

Si la mort iguala totes les persones, en este cas no sempre es complia la norma, ja que les classes benestants desapareixien del poble de la nit al matí buscant aïllar-se del fantasma que els envoltava, fugint a les casetes de la muntanya o a altres ciutats on encara no estava declarada l'epidèmia. Moltes vegades sols es quedaven els que no podien eixir, bé per estar envaïts o per no tindre recur-



No es trobaven prou metges per a atendre els malalts pobres.

“ *Mentres, la infecció avançava inexorablement entre els remeis més estrambòtics, que resultaven inútils i causaven desconcert* ”

sos. Era molt fàcil contagiar-se si es vivia en un barri pobre, les condicions ajudaven molt a emportar-se famílies senceres.

Els carrers estaven deserts, ningú confiava en ningú i els comerços d'aliments es tancaven per por a la infecció. L'apocalipsi pareixia envoltar-ho tot.

#### LA JUNTA DE SANITAT LOCAL

De vegades les autoritats tractaven de camuflar els primers casos de la malaltia

per tal de guanyar temps i no declarar l'alarma social, així com per evitar l'aïllament de la població. Mentres, la infecció avançava inexorablement entre els remeis més estrambòtics, que resultaven inútils i causaven desconcert. La població recorria també a la religió com una força protectora que evitara el desastre, però els símptomes dels primers envaïts no deixaven lloc a l'esperança:

*“Hoy a las cuatro de la mañana fui llamado para visitar a Maria... vecina del lugar de... la cual aquejo a la una de la noche de desazón e incomodidad seguido de evacuaciones ventrales copiosas, vómitos pertinaces, frío glacial, tanto en las extremidades inferiores como superiores, aspecto cadavérico, ojos hundidos, circuito de los mismos aplomado, nariz afilada, labios violáceos y pulso imperceptible. En cuyo conflicto, como se deja ver, se le dispuso de los auxilios espirituales y a la par que los temporales con la exactitud que a mi parte toca, como hicieron los deudos inmediatos, sin poder conseguir ningún consuelo en tan rebelde ataque, cuya consecuencia fue su fallecimiento a las once horas poco mas o menos de su invasión.”*

I és que després d'aparèixer els símptomes, l'aspecte de l'envaït anava transformant-se per hores, per minuts i en dos dies estava irreconeixible. Una olor clàssica, les deposicions contínues i blanquinoses amb xicotets grànuls (grànuls d'arròs) i els vòmits feien que el malalt es deshidratara ràpidament i deixara irremeiablement esta vida.

L'angoixa contínua per la quantitat de contagiats i difunts anava agreujant la desolació en què estava immers el poble.



La població recorria a la religió per a demanar protecció davant la malaltia. *La Reliquia*. Joaquín Sorolla. 1880. Oli. Museu de Belles Arts Bilbao.

Però pel que consta al nostre Arxiu Municipal, la Junta de Sanitat Local havia estat sempre alerta. La preocupació per la salut pública queda reflectida en les contínues mesures preventives adoptades durant els anys anteriors: *“Prohibir terminantemente y de ahora para siempre, de conformidad con lo que preceptúa la ley de Sanidad vigente, la traslación de restos humanos desde la casa mortuoria al cementerio sin que vayan herméticamente cerradas las cajas o ataúdes donde van conducidos.”*

Encapçalada per l'alcalde, Vicente Hervás Vercher, la Junta estava constituïda pel metge José Palafox Llorca, el farmacèutic Juan Sánchez Ramón, el professor de Medicina i Cirurgia Juan Bautista Cortés i el veterina-

ri Jaime Chalmeta en unió dels vocals Santiago Chor-net Soler i Bernardo Espí Lafuente. Es dictaren normes per a traure el fem de les cavalleries i dipositar-lo a més d'un quilòmetre del nucli urbà. Es demanava tam-

“ *La població recorria també a la religió com una força protectora que evitara el desastre, però els símptomes dels primers envaïts no deixaven lloc a l'esperança* ”

bé la inspecció continuada dels animals sacrificats per al consum humà, de la necessitat d'un escorxadore fora de la població, així com de la inspecció contínua dels llocs que no reuniren les condicions higièniques bàsiques. Hi ha una referència als excusats de l'ajuntament *“donde se depositan las sustancias fecales no solo del personal habitado... sino también de la multitud de niños que a la enseñanza de párvulos asisten a sus plantas bajas...”* tractant d'evitar un focus d'infecció. Per altra part s'aconsellava la construcció d'un llavador públic amb aigua corrent per tal d'evitar les aigües estancades.

Hi ha una altra mesura de la reunió celebrada el 27 de juliol de 1883, aprovada a proposta del metge José Palafox, que ens aclaria la



El Dr. Ferran vacunant la població d'Alzira.

causa per la qual es derrocaven els portals i murs de la nostra ciutat: *“Que debían de desaparecer los portales que cierran la población y derribar el corto muro que los circunvala, puesto que es un grave obstáculo para el oro, no solo para las casas a ellos limítrofes sino que de este modo se evitaría el depósito de materias excrementicias que la mejor policía urbana no puede evitar...”* (Excepte el de San Bernat, els portals van ser derrocats en 1884). Tot no van ser males notícies. En 1883, quan s'esperava la nova invasió del còlera morbo, el doctor Robert Koch (que l'any anterior descobria el bacteri causant de la tuberculosi) es va dedicar junt amb un equip d'investigació francès a l'estudi del còlera que arrasava Egipte i l'Índia, fins a aconseguir identificar i aïllar el bacteri *Vibrio Cholerae*, que causava el còlera. Açò va ser una revolució científica al poder-se aclarir que el sistema de transmissió als humans venia sobretot per l'aigua contaminada per les dejeccions de

malalts portadors i per les fruites i verdures que esta aigua regava. La progressió del còlera era imparable. Mentre tots miraven al nord, aparegueren els primers brots de la malaltia a Novelda. Un vaixell procedent d'Oran que paradoxalment s'anomenava Buenaventura va portar a les nostres terres el bacteri en el mes d'agost de 1884 i tres mesos després apareix un brot sospitós a Beniopa (al costat de Gandia) causant la intranquil·litat a tots el valen-

*“ Davant l'evidència de l'apropament del còlera al nostre poble, la Junta passà de la prevenció a la preparació per al que pareixia inevitable ”*

cians. Eixe any es produïren grans gelades a la Comunitat Valenciana que junt amb les copioses pluges minvaren l'economia agrícola i augmentaren els mals presagis per a l'època de calor.

A Carlet, la nostra Junta de Sanitat seguia extremant les mesures preventives, a més a més de reunir-se totes les setmanes per seguir l'evolució de l'epidèmia. Es practicaven diàriament escrupoloses visites al mercat per inspeccionar l'estat dels aliments de consum públic i es formaren comissions per a sectoritzar el poble i poder entre altres coses *“verificar una detenida inspección en las casas que por su pobreza nos llamen más la atención, facilitando a sus vecinos la cal suficiente para un perfecto blanqueo...”* i per *“adoptar la más exquisita vigilancia con respecto a los individuos que pudieran llegar a ésta, procedentes de puntos infectados por la epidemia.”* Davant l'evidència de l'apropament del còlera al nostre poble, la Junta passà de la prevenció a la preparació per al que pareixia inevitable. Arribat el mes de juliol de 1884 es tancaren les escoles per a xiquets i es va considerar que *“para lazareto de observaciones para las personas llegadas de un punto infectado o sospechoso queden habilitados para que sufran la correspondiente cuarentena en la llamada ermita de San Bernardo”*.

També s'ordenà preparar la casa de la Caritat per al tractament de colèrics pobres i l'habilitació de la sala del Cristo en el convent, per si no hi havia suficient espai; es creà a més a més una nova plaça de metge titular per a la millor atenció del pobres. Als farmacèutics se'ls recomanava *“tengan repuesto suficiente y en abundancia de todos los desinfectantes...”*.

## L'ESPERANÇA, LA QÜESTIÓ FERRAN

Per aquella època, un comissionat de l'Ajuntament de Barcelona, el metge tortosí Jaume Ferran i Clua, és destinat als hospitals de colèrics de Tolón i Marsella on investiga la malaltia i aconseguix aïllar i cultivar el vibrió que Koch havia descobert abans, i desenrotlla una vacuna que experimenta primer en animals, seguint els mètodes de Pasteur, i després en ell mateix i els seus col·laboradors. Este descobriment va ser presentat en l'Acadèmia de Ciències de París com una possible solució que corria contrarellotge.

*“ Acudiren a València gran quantitat de comissions científiques tant nacionals com estrangeres i es creà un gran debat d'àmbit estatal ”*

Sabedors del descobriment de Ferran i veient com avança imparable el còlera a València, els doctors Gimeno i Candela, membres de la Junta de Sanitat Provincial, es posen en contacte amb ell perquè vinga a València i diagnostique els casos sospitosos i els apli-

que si ho creu possible el seu mètode profilàctic. Al març de 1885 salta l'alarma de nou en identificar-se casos a Xàtiva i un mes després apareixia la malaltia al carrer Pellicers de la capital, transmesa per un empleat del ferrocarril que procedia de la comarca de la Marina. La invasió era ja un fet generalitzat. Ferran arriba a València el 4 d'abril de 1885 disposat a inocular la seua vacuna anticolèrica de forma massiva, cosa que aconseguix fer a la Ribera Alta, tenint com a punt de referència la ciutat d'Alzira on es vacunaren dos terços de la població. Després seguien els pobles del voltant com Carcaixent, Alberic, Algemesí, Alginet i Benifaió, passant també a pobles d'altres comarques com Catarroja, Xest, Xiva, Lliria i Massanassa, així com a València capital. Administrà en poc de temps més de cinquanta mil vacunes. A Carlet no hi ha constància que es provara el nou mètode i és que l'eficàcia de la vacuna estava per demostrar. Acudiren a València gran quantitat de comissions científiques tant nacionals com estrangeres i es creà un gran debat d'àmbit estatal, airejat per la premsa, que no va causar altra cosa que la divisió entre els detractors i els que creien en la bondat de la vacuna.

Des de la comunitat científica, Santiago Ramón y Cajal, mitjançant un informe, es va mostrar contrari a la vacuna i entre altres la Royal Society i la Universitat de Cambridge no acceptaren que el vibrió colèric fóra l'agent causant del còlera. La polèmica va passar a l'àmbit polític i el que s'anomena *“la qüestió Ferran”* va tocar al seu fi al prohibir-li que seguira administrant les vacunes. Anys després, quan ja no feia falta, es va reconèixer l'efectivitat del mètode i el reconeixement públic.



Homenatge al Dr. Ferran al carrer de Pascual i Genís de València. Arxiu Bernal Montagud.



Làpida al Cementeri municipal que recorda la tragèdia d'una família. Arxiu Alberto Hervás.

## EL CÒLERA ENVAEIX CARLET

Si de Xàtiva el còlera va passar a la capital en abril de 1885, era qüestió de dies que s'expandria per tots els pobles del voltant com una taca d'oli. Al nostre poble es continuaven fent el preparatiu del que pareixia inevitable. Les juntes de sanitat de l'Hospital de la Caritat i la municipal feien causa comuna per atendre el veïnat en cas d'invasió. Per altra part es recomanava a "la guardia civil y guarda particulares jurados dependientes todos del municipio, vigilen a esta villa, exigiéndoles el pase de sanidad de la población de su procedencia". Al mateix temps es dotava del menage necessari el llatzeret d'observacions (ermita de Sant Bernat).

El Govern Civil de la província remetia circulars a les poblacions, sense cap ocultació i anomenant les coses pel seu nom, dictava disposicions encaminades a previndre la invasió del còlera morbo i exigia responsabilitats a

qui no complira les ordres. "Tenga Vd. presente, por último, que me hallo dispuesto a ser inexorable no sólo con el que falte a los deberes sagrados que imponen las circunstancias, sino con el que por falta de celo, negligencia o apatía, dé lugar a que sea necesario recordarle la observancia de los preceptos indicados."

València i els pobles envaïts foren cercats per l'exèrcit, es tancaven les fàbriques perquè els cordons sanitaris no podien donar eixida als seus productes, mentre el degoteig de morts es feia cada vegada més intens. Al moment d'entrar el còlera al nostre poble, les juntes de sanitat no tenien temps d'escriure les actes de les reunions, eren temps d'actuació ràpida i no serà fins després, amb l'epidèmia eradicada, quan tornem a vore escrites les seues sessions.

“Ràpidament es deixaren d'oficiar les cerimònies de soterrars a l'església per motius sanitaris”

Va ser a finals de maig quan es va detectar a Carlet la primera víctima. Ràpidament es deixaren d'oficiar les cerimònies de soterrars a l'església per motius sanitaris, es prohibiren els tocs de campana a difunts per tal de no augmentar el desànim i el ritual de la mort que fins a eixe moment distingia fins a tres tipus en la categoria dels soterrars (ordinari, capa i creu, Amore Dei) es va reduir a un soterrar ràpid sense complir-se les 24 hores preceptives de cos present. Els cadàvers arribaren a amuntar-se al cementeri, que no tenia previst lloc per a tanta urgència i sobriren fossars comuns per alleujar la situació. Les contínues defuncions eren marcades traient una cadira a la porta, senyal inequívoc per al carro dels últims trasllats que hi havia un difunt de còlera. Les robes i tot el que havia estat en contacte amb la mort es cremava de seguida. La plaça de metge sol·licitada per als pobres en previsió de la invasió no va ser coberta, perquè no hi hagué qui la sol·licitara, agreujant més encara la situació.

Si l'epidèmia de 1885 s'emportà 30.000 valencians (5.000 a la capital), a Carlet hem de fer una anàlisi en base als documents que poseïm. Als arxius municipals i amb l'epígraf d'*Epidemias Estadística del Còlera 1885*, un informe datat al setembre desgrana tota l'evolució de la malaltia i els morts classificats per edats al nostre poble. Després del seu estudi hem de considerar que no és correcta, bé perquè l'estadística està feta ràpidament per a complimentar les ordres del Govern Civil o bé perquè no han pogut incloure tots aquells que havent faltat com a conseqüència de l'epidèmia, estaven registrats amb una altra causa, sobretot al principi, a fi d'evitar que es declarara Carlet ciutat envaïda i condemnada a ser assetjada per un cordó sanitari. El cas és que a l'estadística consta la defunció per còlera de 93 persones durant el període del 18 de juny a l'1 d'agost (38 homes i 55 dones) mentre que com ara comprovarem la invasió començà quinze dies abans i va acabar mes i

mig després del que reflecteix l'informe, enduent-se a l'altre món quasi el doble de carletins del que afirma el document.

Segons l'estudi "Còlera en la provincia de Valencia según partidos Judiciales, Siglo XIX", de Sánchez Albero i Martínez Martínez, al partit judicial de Carlet la incidència de mortalitat durant el còlera morbo de 1885 va ser del 3.66 % sobre el total d'habitants. Però si analitzem el llibre dels soterrars de l'Arxiu Parroquial ens dona unes dades més aborronadores amb noms i cognoms. L'any del còlera moriren a Carlet 304 persones, si tenim en compte que la mitjana entre l'any anterior i posterior,

“ El còlera degué ser el causant directe de la mort de prop de 180 persones en poc més de tres mesos ”



En les tragèdies l'ésser humà posa al descobert el millor i el pitjor de cadascú. Quan el còlera, de segur que algú fugiria evitant el contagi, altres feren desistiment de funcions, però altres es convertiren en veritables herois i es bolcaren per a servir el poble desinteressadament. Un cas d'estos últims

va ser la mare Micaela Grau, fundadora de les Germanes de la Doctrina Cristiana en 1880, procedent de Molins de Rei i que havia obert la primera comunitat de la nova congregació a Carlet el 2 de febrer de 1885. Es trobava a Catalunya quan va rebre la notícia de la invasió del còlera al nostre poble i ignorant els qui li aconsellaven no vindre, va ofrenar la seua vida per tal que se salvaren el seus germans carletins. Va arribar a Carlet el 19 de juny i es dirigí immediatament a treballar al costat dels malalts. La mare Micaela va morir de còlera al nostre poble cinc dies després, als 48 anys, però la seua obra continua.

que estaven lliures de malaltia, era de 125 morts anuals, ens queda que el còlera degué ser el causant directe de la mort de prop de 180 persones en poc més de tres mesos.

Podem observar algunes curiositats al registre de defuncions on el sacerdot Joaquín Raf. Lacal feia les anotacions. Queda acotada la invasió del còlera a Carlet des del 31 de maig en què amb el núm. 51 apareix la mort del jove de 17 anys José Martínez Hervás i en què fa constar que és soterrat abans de les vint-i-quatre hores preceptives, per disposició de l'autoritat local sanitària, fins al 18 de setembre on ja torna a aparèixer "pasadas las veinticuatro horas...". Per altra part el mes de febrer faltaren a Carlet 7 persones, i en el mesos de març, abril i maig, 11 persones per cada mes, passant en juny a 92 soterrats, en juliol 77, baixant després en agost a 29, en setembre a 19 i normalitzant-se ja en octubre. Per sexes, foren les dones el col·lectiu més afectat, pot ser per estar més en contacte amb els malalts, mentre que per edat els xiquets s'emportaren la pitjor part, al deshidratar-se més fàcilment per tindre menor massa corporal. Per una cosa o per l'altra vora cent xiquets moriren en eixe període.

Després d'estes dades sols la imaginació pot aproximar-se al patiment dels pobles envaïts pel còlera, la incertesa davant la malaltia i l'angoixa davant l'estadística. Hui al cementeri municipal, en la part vella, un sol nínxol manté en silenci el record de la tragèdia.

*Descansen en paz  
Rosa Calatayud Vanaclocha  
Falleció el 3 de Julio de 1.885  
a la edad de 32 años y sus  
cuatro hijos Joaquín, Gracia,  
Jaime y Bautista.  
Su desconsolado esposo,  
dedica este recuerdo.*



## L'educació explicada en quatre contes (I)

Textos Miguel Machí Sebastián  
Fotografies Alberto Hervás Hervás



Hi havia una vegada... un home que pujava cada dia al mateix autobús per anar a treballar. Una parada després, una anciana pujava al mateix autobús i seia prop de l'home, ocupant un seient al costat de la finestra. Llavors l'àvia obria una bossa i, durant tot el viatge, anava tirant alguna cosa per la finestra.

Com que cada dia feia el mateix, l'home sentia una gran curiositat per conèixer el significat d'aquest comportament estrany. Un dia, intrigat, l'home li va preguntar a la dona què era el que tirava per la finestra.

-Són llavors -va dir la dona amb naturalitat.

-Llavors? Llavors de què? -va continuar preguntant l'home.

-Llavors de flors -va respondre l'anciana. És que mire fora i... és tot tan buit. M'agradaria poder viatjar veient flors durant tot el camí. Veritat que seria bonic?

- Però les llavors cauen sobre l'asfalt. Les esclafen els cotxes que passen, se les mengen les aus ... pensa vostè que les seues llavors germinaran al costat del camí?

- De segur que sí! -va dir alegrement l'anciana-. Encara que moltes es perden, alguna amb el temps arribarà a la cuneta i, finalment, brotarà.

- Però... tardaran a créixer. Necessitaran aigua...  
- Jo faig el que està en la meua mà. Ja arribaran els dies de pluja.

I dient això la dona va continuar llançant les llavors per la finestra.

L'home baixà de l'autobús i va caminar cap al seu treball pensant que l'anciana havia perdut el cap. Els dies següents va decidir canviar el seu seient habitual per a seure més lluny de la dona. De tant en tant mirava de reüll i observava com continuava amb la seua bogeria de llançar les llavors. Però, amb el temps, l'home finalment oblidà la dona estranya.

Uns mesos més tard, anant a treballar amb l'autobús, l'home semblava absent mirant per la finestra quan va veure tot el camí ple de flors. A banda i banda de la carretera van créixer grans parterres multicolor. Va mirar sorprès i observà el paisatge de color. Immediatament va recordar l'anciana i la va buscar amb la mirada, però de sobte va caure en el compte que ja feia dies que no l'havia vista. Li va preguntar al conductor per ella, li preguntà per la dona de les llavors... però el conductor no va saber què dir-li. Pensava que havia mort.

L'home va tornar al seu seient i va recolzar la cara sobre el cristall pensatiu. «Les flors han brotat finalment.» - va dir - «però de què li ha servit el seu treball? No ha pogut veure la seua obra.» Va pensar que era trist. Va pensar que era una llàstima que ella no poguera estar ara allí assentada, al seu costat i, agafant-la de la mà, somriure-li i dir-li que tenia raó i que era ell l'equivocat. De sobte, unes veus el van traure dels seus pensaments.

- Mira pare! Mira quantes flors! Un xiquet, emocionat, apuntava amb el dit en diverses direccions a través de la finestra de l'autobús mentre son pare deixava el periòdic al seient per mirar a través de la finestra.

I l'home ho va entendre. Va deixar de sentir tristor per l'anciana i va somriure.

Diuen que, des d'aquell dia, l'home va canviar el seu seient a l'autobús. Conten que, des d'aquell dia, l'home sempre busca un seient lliure al costat de la finestra.

## L'efecte Pigmalió



ser publicat en 1968 per Rosenthal i Jacobson, amb el títol "Pigmalió a l'aula".

Aquest conegut experiment tractava de demostrar fins a quin punt les expectatives i creences de professors influïen en el comportament i en els resultats dels alumnes.

En l'estudi s'informava als nous mestres que arribaven al centre que tots els estudiants de la seua classe havien passat una prova d'intel·ligència, s'indicaven les puntuacions obtingudes per aquests i es dividia la classe en alumnes bons i dolents. La qüestió era que en realitat no s'havia fet cap prova i l'assignació al grup d'alumnes bons o dolents s'havia produït a l'atzar. Es tractava de provocar en el professor una expectativa, una predicció sobre el rendiment bo o dolent dels estudiants.

Al final del curs escolar l'estudi confirmà que els resultats dels alumnes etiquetats com a brillants a l'inici del curs havien estat molt millors que els d'aquells que havien estat identificats com a mediocres o amb baixes capacitats. L'explicació que donen Rosenthal i Jacobson és que moguts per la seua expectativa inicial els professors havien actuat en l'aula tractant de confirmar les seues percepcions inicials i havien donat un tractament diferenciat a uns i a altres. Finalment les seues expectatives havien estat ratificades amb els resultats, i els estudiants aleatòriament etiquetats com a brillants van obtenir majoritàriament excel·lents qualificacions, mentre que la resta d'alumnes havien obtingut puntuacions inferiors. L'efecte Pigmalió funciona com una profecia auto-complida, mostrant la transcendental influència que tenen les primeres impressions o les nostres expectatives i prediccions sobre el comportament de les persones. En moltes ocasions ens relacionem amb les persones en funció del que esperem d'elles. Així, estarem atents a determinats comportaments o comentaris que confirmen les nostres expectatives, o relativitzarem la influència d'altres que són contradictoris amb els nostres supòsits inicials. En les nostres relacions personals, també en l'aula, apliquem reforços o penalitzem conductes en base a aquestes expectatives.

Conta la mitologia que Pigmalió fou un hàbil escultor que va viure a l'illa de Creta. Va ser un artista apassionat del seu treball i les seues obres mostraven una contínua recerca de la perfecció. La llegenda explica que, inspirat per la bella Galatea, Pigmalió va esculpir una estàtua tan perfecta que qualsevol que s'aturava a contemplar-la dubtava, en mirar la seua expressió, si aquesta estàtua tindria vida pròpia. Tanta era la perfecció de l'estàtua i tan gran l'esforç que Pigmalió posà en el seu treball que l'autor va acabar perdudament enamorat de la seua obra.

Pigmalió, des d'aleshores, va començar a tractar la seua escultura com si fóra un ésser viu, fins i tot va implorar als déus que donaren vida a la

“*L'efecte pigmalió descriu el procés mitjançant el qual les creences i les expectatives d'una persona afecten la seua percepció*”

seua creació. Venus, moguda per la passió de l'escultor, va decidir complaure les seues peticions i, una nit, va aparèixer a l'estudi de l'artista per donar vida a la seua estimada escultura. Pigmalió va veure complits els seus desitjos i l'estàtua de Galatea es va convertir en la seua amant i companya.

La psicologia es va inspirar en aquesta llegenda per anomenar un dels processos que, amb major influència, es produeixen en l'àmbit de l'educació. L'efecte Pigmalió descriu el procés mitjançant el qual les creences i les expectatives d'una persona afecten la seua percepció i condicionen la seua conducta de manera que les seues expectatives inicials tendeixen a confirmar-se.

L'experiment més conegut en aquest procés va

## Dits que mai hagueren de ser dits

### “Fes el que jo et diga però no el que jo faça”

Aquesta és una frase basada en el principi d'autoritat inqüestionable de l'adult sobre el xiquet. Un afront en tota regla al pensament crític i al foment de l'autonomia basat en la creença errònia que eduquem exclusivament a través de les paraules, a través dels nostres missatges ja siguin verbals o escrits. No obstant això, ja fa temps que la ciència ha demostrat el gran pes dels aspectes no verbals en la comunicació.

Els xiquets són esponges que ho absorbeixen tot. Són antenes mòbils que reben, interpreten i guarden tot el que veuen i senten al seu voltant. És per això que l'educació no és una activitat programable que es pugui ajustar a un horari o vincular a les quatre parets d'una escola. Aprendre no és una opció del menú que podem activar a la nostra conveniència. Els xiquets aprenen contínuament, de manera inevitable. És per això que educar, que ser pares, és sempre un treball a temps complet. Sempre estem

educant, perquè amb la nostra manera d'actuar, o no fer-ho, amb les nostres paraules, però sobretot amb els nostres gestos i to de veu, transmetem informacions i sentiments que són absorbits pels nostres fills. Si el que diem és coherent amb el que fem generarà en els menuts sentiments de confiança i seguretat, però si per contra no ho és, estarem sembrant en ells recel, confusió i dubtes.

Observem moltes vegades, sobretot amb els xiquets més xicotets, com aquests reproduïxen comportaments propis dels seus pares i mestres. És fàcil observar en ells virtuts i defectes propis dels adults amb els quals més es relacionen. Així, hi ha multitud de comportaments, sobretot actitudinals, que pareixen aprendre's per exposició, quasi per contagi. No importa les innumerables vegades que repetim alguna cosa al nostre fill, si no és coherent amb la nostra forma d'actuar, el missatge no arrelarà.

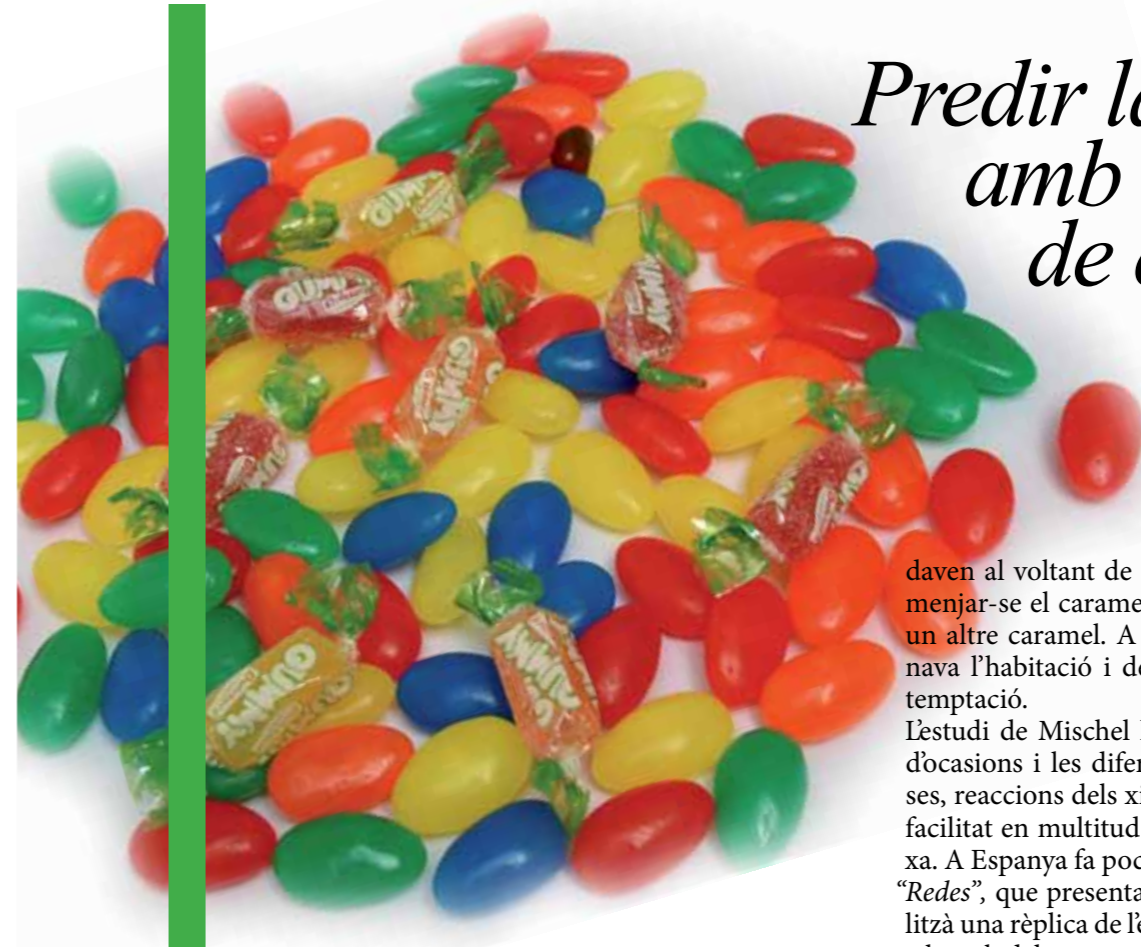
Així, al contrari del que indica la frase, l'important no és el missatge. El que marcarà les diferències, el que aconseguirà que l'argument arribi a la ment del xiquet per a quedar-se dependrà de com es diu i, sobretot, de la credibilitat i la confiança que el xiquet tinga en qui li ho està dient. I esta confiança sols pot nàixer de l'honestat i de l'exemple, és a dir, del que es fa.

## Una cita amb la reflexió

*Ensenyaràs a volar,  
però no volaran el teu vol.  
Ensenyaràs a somiar,  
però no somiaran els teus somnis.  
Ensenyaràs a viure,  
però no viuran la teua vida.  
Tanmateix... en cada vol,  
en cada vida i en cada somni,  
perdurarà sempre l'empremta  
del camí ensenyat.*

TERESA DE CALCUTA

## Predir la felicitat amb un parell de caramels



daven al voltant de 15 minuts en tornar) sense menjar-se el caramel els donarien com a premi un altre caramel. A continuació l'adult abandonava l'habitació i deixava el xiquet sol amb la temptació.

L'estudi de Mischel ha sigut repetit en infinitat d'ocasions i les diferents, i de vegades enginyoses, reaccions dels xiquets poden trobar-se amb facilitat en multitud de vídeos penjats en la xarxa. A Espanya fa pocs anys el programa televisiu “Redes”, que presenta Eduard Punset, també realitzà una rèplica de l'experiència que es pot veure a la web del programa.

La importància de l'estudi original de Mischel és que incorpora una anàlisi longitudinal dels resultats, ja que realitzaren un seguiment durant els següents 20 anys als xiquets que havien participat en l'experiment. L'estudi va concloure que hi havia importants correlacions entre el temps que els xiquets havien “suportat la temptació” i l'èxit acadèmic i social que havien aconseguit amb posterioritat.

Michel va arribar a la conclusió que aquells xiquets que van obtenir la recompensa del segon caramel gaudiren d'una vida més feliç i amb més èxit i reconeixement tant en els seus estudis com en altres facetes de la seua vida. El mateix autor matisa en els seus resultats que no tracta d'establir relacions de causalitat, però que aquesta senzilla prova mostrava un gran potencial predictiu sobre el futur dels xiquets.

Aquestes conclusions van ser utilitzades per Goleman per a reivindicar la importància de la intel·ligència emocional, ja que demostrava que variables emocionals com l'autocontrol, la capacitat de postergar una recompensa, eren millors indicadors per a predir l'èxit acadèmic que qualsevol prova d'intel·ligència cognitiva a l'ús.

En l'any 1960 el psicòleg Walter Mischel realitzà un experiment mesclant dos components altament perillosos: xiquets i caramels. L'experiment de Mischel conegut com a “marshmallow experiment” o test dels caramels es va popularitzar pocs anys després en ser una de

les referències citades en el *best-seller* de Daniel Goleman *Inteligència emocional*. Les conclusions d'aquest estudi plantegen interessants repercussions en l'àmbit educatiu.

El plantejament és senzill. Els investigadors regalaven als xiquets (4-5 anys) un caramel i els deien

que se'l podien menjar en qualsevol moment. A continuació els contaven que havien d'èixer per atendre altres assumptes, però que si podien esperar uns minuts fins que ells tornaren (tar-

“  
Aquells xiquets que van obtenir la recompensa... disfrutaren d'una vida més feliç i amb més èxit”



Ernesto García Martínez, qui va emigrar als Estats Units quan tenia 19 anys. Ernesto es va quedar a este país fins l'any 1932, quan va tornar a Carlet. En esta postal, enviada a sa mare des de la població d'Albany, capital de l'estat de Nova York, el podem veure al poc temps d'arribar-hi.

Lemando esta fotografia  
fo fura a T. ya me dia  
Si esta bien su hijo  
que no lo olvide  
Ernesto Garcia

## De Carlet a Nova York

# Una aventura americana

*Carletins als Estats Units d'Amèrica*

*Gràcies a Teresa i Claudio Morell  
per obrir-me les portes de sa casa i de les seues vides.*

**D**urant les dos últimes dècades del segle XIX i les dos primeres del segle XX es va produir una gran onada migratòria des dels continents europeu i asiàtic cap al continent americà. Este període de temps va ser anomenat per alguns historiadors com el de "l'emigració en massa". Les causes d'esta emigració van ser molt diverses i apunten a motius tant econòmics i demogràfics, com socials o ideològics. En el cas dels espanyols, l'emigració cap al continent americà va ser de les més importants, darrere de la de britànics i italians. Segons apunten alguns estudis el nombre d'espanyols que emigraren cap a Amèrica en el període que va de 1882 a 1936 va ser de 4 milions de persones, quantitat que suposava una quinta part de la població espanyola cap a 1910. Esta emigració en massa va tindre diverses destina-

*Text* María José García Hernandorena *Fotografia* Cedides per les famílies d'Ernesto García Martínez i de Perfecto Navarro

cions dintre del continent americà. En un primer moment, cap a finals del segle XIX, es dirigia principalment cap a Cuba, l'Argentina i Uruguai. A partir de 1904 estes destinacions es mantenen però n'apareixen d'altres, com ara Brasil i els Estats Units. El punt àlgid quant al nombre d'eixides es produí en 1920 i a partir d'eixa data comença a decaure, a causa sobretot de les polítiques restrictives aplicades en els països de recepció: als Estats Units a

**“Carlet  
va ser, dins  
de la nostra  
comarca,  
un dels  
pobles d'on  
més persones  
eixiren cap  
als Estats  
Units”**

partir de 1924 amb la llei de quotes i a Argentina, Cuba i Brasil a partir de 1930. En el cas de l'emigració espanyola cap als Estats Units, esta va ser minoritària. La procedència geogràfica era molt variada, però destacava la del nord d'Espanya (gallecs, asturians, bascs, càntabres). No obstant això, trobem també un nombre important d'emigrants procedents de la Comunitat Valenciana. Encara que no hi ha xifres exactes ni s'ha fet un estudi exhaustiu, algunes fonts apunten que només de la comarca alacantina de la Marina Alta eixiren cap als Estats Units unes 10.000 persones entre 1911 i 1920 (Teresa Morell, 2012). En esta comarca de la província d'Alacant l'emigració va ser quasi un èxode, per la quan-

titat de persones que se'n van anar. Les causes d'èsta migració van ser fonamentalment econòmiques. La comarca depenia quasi exclusivament del cultiu de la vinya i de la producció de panses per a l'exportació. Al començament del segle XX, i després d'uns anys consecutius de sequera, pluges torrencials i pedregades apareix la plaga de la fil-loxera, un insecte que ataca l'arrel dels ceps i no els deixa desenvolupar-se. Açò va repercutir en una dràstica disminució de les collites i per tant de la necessitat de mà d'obra. Les conseqüències socioeconòmiques que va tenir per a molts dels seus pobles i els vincles que encara avui dia es mantenen entre els dos països són d'un calat important i indiquen la seua força.

Està també documentada l'eixida cap als Estats Units d'emigrants de la Safor, el Comtat, l'Alcoià i la Ribera Alta. En esta última comarca se'n anà gent des de Guadasuar, Alginet i Carlet, en una quantitat que podem considerar bastant important. Encara que a Carlet la situació econòmica no era tan mala com la de les comarques de la Marina Alta, suposem que les notícies d'un lloc on es podia guanyar diners ràpidament i augmentar la fortuna s'estendrien com el fum pel territori valencià (recordem que Carlet també va ser territori de vinya i pansa i d'ací els contactes amb la Marina: tota la pansa eixia des del port de Dénia). No es pot afirmar que la situació a Carlet als anys que ens referim fora de misèria o de necessitat econòmica, ja que, encara que era una població predominantment agrícola, havien començat els conreus d'arbres fruiters i a desen-



rotllar-se un sector industrial. Més bé trobem que esta emigració va ser deguda a un esperit aventurer i a l'esperança d'un ràpid enriquiment i de millora de les condicions econòmiques. Les notícies que arribarien des dels Estats Units parlaven de la facilitat de trobar feina i de sous alts. Segons estudis recents, Carlet va ser, dins de la nostra comarca, un dels pobles d'on més persones eixiren cap als Estats Units. Estirant del fil dels pocs records que queden d'aquells que se'n anaren, han aparegut, de moment, fins a 43 persones que emprengueren esta llarga travessia l'any 1920, sobre una població que rondava els 6.000 habitants. Els més joves dintre ells eren Daniel Tapia i Bernardo Pascual, que tenien 18 anys. Els més majors eren Jaime Primo Renart, vidu i amb un fill, i Enrique Ortiz García, fadrí, tots dos de 50 anys. D'estes 43 persones, 40 eren homes i només 3 dones.

“ 43  
persones  
emprengueren  
esta llarga  
travessia l'any  
1920 ”

A principis del segle XX el principal port d'entrada de l'emigració als Estats Units era el de Nova York i la seua duana, l'illa d'Ellis. Vora 25 milions de persones passaren per allí entre 1892 i 1924. En el seus arxius es troben conservats els testimonis d'estes entrades i des de l'any 2000 estan a disposició del públic en general. És en estos arxius on hem trobat el testimoni del pas de 43 carletins en el seu camí cap a la fortuna.

Tots ells arribaren als Estats Units l'any 1920. A penes sabem res de l'itinerari i del viatge d'estos homes. Ja no queda ningú que recorde com eixiren de Carlet i com i de quina manera arribaren als ports del nord de França com ara Le Havre, Cherbourg o Bourdeaux, d'on eixien els grans vaixells cap a Amèrica. Però podem imaginar que les condicions serien les mateixes de les d'aquells que eixiren d'altres comarques veïnes. Sabem com feien el viatge els passatgers d'altres comarques gràcies al treball de la professora Morell, descendent ella mateixa

d'aquells que se'n anaren cap als Estats Units. Segons ella ens explica, els immigrants que eixien de la comarca de la Marina Alta cap a França feien el viatge des de València o Alacant cap a l'Alger i d'allí a Marsella. I des d'allí, viatjant amb tren, travessaven tot França fins a arribar al nord, on es trobaven els ports d'eixida. El cost d'un passatge de tercera classe era al voltant d'unes 500 pessetes (uns 3 euros) i a tots els que entraven en Estats Units se'ls demanava que portaren damunt almenys 25 dòlars. Això suposava en aquella època el salari de tot un any d'un jornalero.

Els emigrants de Carlet eixiren des de ports francesos, excepte un que va eixir des de Barcelona, Bernardo Vanaclocha, de 25 anys. És un fet que ens crida l'atenció ja que també es podia fer el viatge des d'Espanya, des de Cadis o des de la mateixa València o Barcelona. No sabem el perquè estos homes triaren eixir des d'un port estranger i no dels d'ací. En el cas dels homes en edat de realitzar el servici militar el motiu d'eixir de l'estranger era que podien ser declarats pròfugs i obligats a tornar i complir amb eixe servici, segurament a l'Àfrica. Els emigrants cap als Estats Units eren examinats per metges de les companyies navilières abans d'embarcar. Als que presentaven alguna malaltia contagiosa, greu o mental no se'ls permetia fer el viatge. Si una vegada arribats a Amèrica els metges d'Ellis Island descobrien alguna d'estes malalties, l'emigrant era obligat a tornar al port d'origen i el passatge havia de ser pagat per la mateixa companyia que l'havia portat. Així que

“ Tots  
els carletins que  
hem localitzat  
eixiren en  
1920 ”

les companyies eren les primeres interessades a embarcar persones sanes. El viatge amb eixos vaixells tenia una durada mitjana de dues setmanes. Els viatgers de tercera classe eren acomodats en grans sales

comunes a les bodegues del vaixell, molt a sovint al costat de la maquinària. Per a la gent que no estava acostumada a la mar, com era el cas dels nostres paisans, que eren de "secà", el trajecte es podia convertir en una prova molt dura. A més a més, la massificació, la falta d'higiene i de ventilació feia que s'escamparen els polls, les diarrees i altres malalties contagioses. No obstant això, eren homes majoritàriament joves i amb bona salut i feien el viatge sense més conseqüències.

Tots els carletins que hem localitzat eixiren en 1920, en un període de 7 mesos. Els primers arribaren a Nova York l'11 d'abril de 1920 i els últims localitzats arribaren als Estats Units l'11 d'octubre de 1920. Estos són els vaixells on viatjaren:

- “Le France” va ser un vaixell transatlàntic gestionat per la companyia francesa French Line des del port de Le Havre. La seua capacitat era de 2.026 passatgers, dels quals 534 eren de primera classe, 442 de segona i 1.050 de tercera. Este vaixell entrava al port de Nova York l'11 d'abril de 1920 i en ell viatjaven Bernardo Pascual Ocheda, Jaime Primo Renart i Martín Lacal Hervàs. Este últim va ser deportat i tornat de volta a casa perquè se li va trobar una hèrnia inguinal esquerra que el feia inútil per a treballar.
- El “Noordam”, en este vaixell que va eixir de Boulogne-sur-Mer, França, i va arribar a Nova York el 16 de maig, anava un home de Carlet, Bernardo Martínez Ferrer. Tenia capacitat per a 2.268 passatgers, dels quals 1.800 eren de tercera classe.
- “La Savoie”. Este vaixell francès va ser construït en 1901 per la French Line i feia el servici Le Havre-Nova York fins al 1927 quan va ser desmantellat. Cabien 1.055 passatgers: 437 de primera, 118 de segona i 500 de tercera. Entre eixos passatgers de tercera classe n'anaven 17 de Carlet: Bernardo García, Domingo Pascual, Enrique Ortiz García, Salvador García, José Galdón, Vicente Herrán, Francisco Hernandezena, Daniel Hervàs, Salvador Martínez, Salvador Navasquillo, Perfecto Navarro Mendoza, José Primo, Vicente Pérez Bonafé, José Pascual Ocheda, Bernardo Pérez, Daniel Tapia i Eduardo Valero. Va arribar a Nova York el 28 de juny de 1920.
- El “Rochambeau”. En este vaixell que va eixir del port de Le Havre viatjaven Enrique Biosca Beltrán, Juan Cabrera Primo, Fernando Nogués Ocheda, Francisco Conca García, Salvador Gorba Martínez i Bartolomé Monzó Nogués. Arribaren a Nova York el 12 de juliol de 1920.
- “Isla de Panay”, des de Barcelona va viatjar en este vaixell Bernardo Vanaclocha i va arribar a l'illa d'Ellis el 19 de juliol de 1920.
- L’“Adriatic” era un vaixell que es va construir l'any 1907 per la companyia White Star and Dominion Lines. Podia transportar 2.825 passatgers, entre els quals 425 eren de primera classe, 500 de segona i 1.900 de tercera. Este vaixell va eixir des del port de Cherbourg, a França, i en ell viatjaren

Una vegada arribats al port de Nova York els emigrants de tercera classe eren transportats a l'illa d'Ellis en un ferri, on eren examinats per metges que comprovaven el seu estat de salut física i mental. Els que consideraven que es podien recuperar es quedaven a l'hospital a l'espera de curar-se i els que no, eren rebutjats i tornats de volta a casa. Entre els de Carlet trobem exemples dels dos casos. El ja anomenat Martín Lacal, que va ser repatriat per patir d'una hèrnia inguinal i Francisco Conca García, Salvador Gorba Martínez i Bartolomé Monzó Nogués, que hagueren de quedar-se dos dies a l'hospital fins a la seua recuperació, no sabem de quina malaltia. En el període de màxima afluència d'emigrants arribaren a passar fins a 5.000 persones al dia per l'illa d'Ellis, on a banda de l'examen mèdic eren sotmesos a un xicotet interrogatori que els permetria continuar el seu viatge. Este procés podia durar entre quatre o cinc hores.

Els documents o manifestos on es recollia tota esta informació, conservats a l'illa d'Ellis, ens permeten conèixer una sèrie de dades com ara nom, edat, sexe, estat civil, la professió, si sabien llegir i escriure en la seua llengua, nacionalitat, última residència, destinació dintre dels Estats Units, si tenien bitllet per a la seua destinació, qui els havia pagat el bitllet, si tenien 25

en dos dades distintes quatre homes de Carlet: Vicente García i Fermín Chenoll arribaren a port el 27 de juny de 1920; Ernesto García i Bernardo Duato García entraren al port de Nova York el 6 d'agost de 1920.

- El "Niàgara". Construït a França en 1908, era capaç de transportar 1.142 passatgers (182 en segona i 960 en tercera). Pertanyia a la French Line i feia el servici Burdeaux i Le Havre-Nova York. En arribar als Estats Units el 12 d'agost de 1920 portava dos passatgers de Carlet: Bernardo Martínez i Bernardo Martínez Espí.

- El vaixell "Aquitania" va eixir del port de Cherbourg, França, portant dos passatgers de Carlet. Eixos homes eren Juan Bautista Primo i Juan Bautista Fabra. Van arribar a Nova York el 21 d'agost de 1920. Este creuer va ser construït per la companyia Cunard Line en 1914. Transportava un total de 3.230 passatgers; 618 neren de primera

classe, 614 de segona i 1.998 de tercera.

- L'"Imperator" va ser construït per la companyia Hamburg-American Line i més tard venut a la Cunard Line, quan va canviar de nom i passà a anomenar-se Berengaria. Podia transportar fins a 4.594 passatgers: 908 de primera classe, 972 de segona i 2.714 de tercera. A la llista de passatgers d'este vaixell que va eixir del port de Cherbourg trobem tres homes de Carlet: Ernesto García Martínez, Vicente Nogués i Vicente Fabra. Este últim apareix tatxat en el manifest de passatgers, probablement perquè mai va arribar a embarcar.

- En el vaixell "La Lorraine", que eixia del port francès de Le Havre, viatjaven les úniques dones carletines que hem trobat: María Casp, Analia García i Enriqueta García. També viatjava amb elles Bernardo Pellicer. Arribaren al port de Nova York l'11 d'octubre de 1920.

**“En el període de màxima afluència d'emigrants arribaren a passar fins a 5.000 persones al dia per l'illa d'Ellis”**



Perfecto Navarro (dret a l'esquerra, amb gorra) amb uns amics durant la seua estada a Nova York.



dòlars, amb qui s'havien de trobar, si havien estat a la presó o a un manicomi, si eren polígams o anarquistes, si tenien alguna feina prevista i una xicoteta descripció física (pes, complexió, color d'ulls i cabell). I on es dirigien ja en terra ferma? La gran majoria portava apuntat en un paper una adreça i un nom d'algun conegut, amic o familiar. Una gran part de valencians que arribaven a Nova York es dirigien a la fonda "La Valenciana" situada al 27 Cherry Street, al Lower East Side de Manhattan, regentada per dos socis, Francisco Sendra, d'Orba, i Manuel Ivars, de Benissa. La Valenciana va significar per als que arri-

baven molt més que una simple fonda, ja que també feia de botiga, d'apartat de correus i de lloc on trobar companyia i compartir alguna estona d'oci mentre es trobava feina. També hi havia al barri altres fondes regentades per espanyols, per exemple la de Lionello Pèrrera, al 63 de Wall Street. Dels carletins que desembarcaren a Nova York, 7 portaven com a referència la fonda de Lionello, 13 la de La Valenciana i la resta es dirigien cap a Newark

**“Els treballs per als quals els llogaven solien ser pesats”**

(estat de New Jersey), on es trobava també la Fonda Espanola al 555 de Ferry Street, i a New Britain (estat de Connecticut).

Els treballs per als quals els llogaven solien ser pesats: fàbriques, fonerries, mines, construcció de vies del tren; però si tenien sort, el sou era bastant més elevat que a Espanya i podien estalviar i enviar diners a casa. Podien guanyar uns tres o quatre dòlars diaris (unes 16 pessetes) treballant entre dotze i setze hores diàries, quan ací el sou mitjà no arribava a les 2 pessetes diàries. Els que emigraren abans o durant la Primera Guerra Mundial tingueren més sort i pogueren estalviar uns diners que els van permetre comprar una casa o terra al poble quan tornaren. No va ser eixe el cas dels que se n'anaren de Carlet. L'any 1920 Estats Units va entrar en recessió i va començar a patir una xicoteta crisi precursora de la del 29. Els que emigraren aquell any notaren les conseqüències d'esta situació i trobar feina ja no era una tasca fàcil. Quasi tots el carletins que se n'anaren tornaren en un període de dos o tres anys sense aconseguir eixe somni de fer-se ric. No es té notícia que cap d'aquells emigrants fera una gran fortuna, ni que cap carletí es quedara als Estats Units de manera definitiva, com sí que ho feren molts emigrants d'altres comarques. Sí que sabem que feren un viatge molt llarg cap a un país del qual ho desconeixen tot: els costums, la llengua... treballaren en feines molt pesades i tornaren a casa sense allò que havien anat a buscar.



## *El caqui, menjar de déus*

# *El nostre producte autòcton per excel·lència*

*A Custodio Mendoza Peris, en reconeixement de tot el que va fer pel CAQUI, avançant-se al seu temps, en tots els llocs de responsabilitat que va ocupar, en Caixa Carlet, en la Cooperativa Sant Bernat de Carlet, en Anecoop S. Coop. i en la DO KAKI Ribera del Xúquer.  
Gràcies amic, i mestre.*

*Text Paco Borràs Escribà Fotografia Cedides per Anecoop*

**A**gronòmicament parlant pertany a la família de les ebanàcies, de l'espècie *diospyros*, que etimològicament ve del grec: Dios=diví i pyros=fruit. La primera documentació escrita situa el seu origen a Àsia, tant a la Xina com al Japó al voltant del segle VII. L'aparició del caqui a Espanya és al segle XVI, encara que la seua difusió va començar a ser rellevant a finals del segle XIX, com a

arbre ornamental i per la qualitat de la seua fusta. Es desenvoluparen varietats locals a partir de mutacions espontànies o llavors a l'atzar, i el cultiu es limitava a arbres aïllats en jardins o horts familiars o en xicotetes plantacions per a consum local. Era de la cultura de l'autoconsum de l'Espanya agrícola, especialment en tota la costa Mediterrània. Es consumia totalment moll,

en la seua forma clàssica, ja que era l'única forma en què el fruit perdia la seua astringència i es podia menjar. Compartia, amb els cítrics i les fruites de pepida, el títol de fruita de la tardor, però no era conegut pel gran públic a causa de les dificultats de comercialització quan estava madur.

## EL CAQUI AL MÓN

Com podem veure, fa 20 anys el caqui era important en molts pocs llocs: Xina, Japó i Corea a Àsia, i Brasil, on van traslladar el seu cultiu les onejades d'immigrants japonesos de principis del segle XX; a Europa sols era rellevant a Itàlia.

## ORIGEN DEL "ROIG BRILLANT"

L'origen de la varietat és, sens dubte, la mutació a partir de les varietats i els arbres aïllats que els llauradors mantenien per al seu autoconsum, fonamentalment en els marges de terra de les antigues sèquies.

Probablement, la versió més exacta és la recollida per Salvador Garcia Carbonell a meitat dels setanta quan, acabant els seus estudis d'enginyeria agrícola, la va arrebregar directament de Bernardo Martínez Pérez, "Cebes" o "Cebetes" de malnom, propietari de l'arbre que podem veure en la foto, encara viu, que està ubicat a 20 metres de l'actual oficina comarcal de la Conselleria d'Agricultura. Segons ell, al voltant de l'any 1958, va plantar per a l'autoconsum de casa un caqui de la varietat "cristal·lí", per aquells anys novetat davant el morrut roig. En l'any 1965 detectà que una rama

## PRODUCCIÓ MUNDIAL DEL CAQUI

Font: FAO (tones)

PAÏSOS	1992	2000	2005	2010	2011
Xina	738.965	1.615.801	2.212.151	3.046.401	3.259.334
Corea	155.111	287.847	363.822	390.630	390.820
Japó	307.700	278.800	285.900	189.400	207.500
Azerbaidjan		96.000	108.965	142.188	146.084
Espanya		18.000	37.000	110.000	130.000
Itàlia	66.546	42.450	51.332	48.969	50.236
Uzbekistan		16.000	21.000	38.000	41.000
Israel	17.390	13.121	48.000	28.201	29.271
Resta	1.803	1.938	3.059	3.995	3.916
Hemisf. NORD	1.287.515	2.369.957	3.131.229	3.997.784	4.258.161
Brasil	46.611	63.300	164.849	167.215	154.625
Nova Zelanda	1.217	1.352	3.000	2.620	2.526
Austràlia	510	759	943	666	642
Hemisf. SUD	48.338	65.411	168.792	170.501	157.793
<b>TOTAL</b>	<b>1.335.853</b>	<b>2.435.368</b>	<b>3.300.021</b>	<b>4.168.285</b>	<b>4.415.954</b>

de l'arbre tenia una fruita més grossa i més allargada, amb unes fulles més llargues i no tant redones com el cristal·lí. Al provar la fruita madura i sucosa, la va trobar menys farinosa i, com li va agradar, decidí empeltar l'any següent tot l'arbre de la rama mutada.

Així, va començar a expandir-se inicialment en altres arbres disseminats i posteriorment en camps regulars. Va ser sens dubte la labor de l'Agència d'Extensió Agrària de Carlet, i en par-

ticular del que va ser el seu director durant molts anys, Manolo Marqués Navarrete, el que va començar a seguir-la i el que li va donar el seu primer nom, *Rojo Gordo*, i posteriorment el que ha arribat fins a nosaltres, *Rojo Brillante*.

## CAMÍ CAP A L'ACTUALITAT

En 1994, Anecoop decideix amb les cooperatives de l'Alcúdia i Carlet, que



Salvador García i Gerardo Llácer en el primer arbre que va tindre una mutació de Roig a partir del "Cristal·lí".

tenien una certa producció, iniciar un procés ordenat de comercialització, i durant tres campanyes es comercialitza sota el tipus clàssic (moll). Mentrestant es van buscant, provant i investigant els diferents mètodes per a obtenir un fruit comestible, sense astringència, i sense perdre la fermesa del producte, alguna cosa pareguda al que havien aconseguit a Israel amb el Sharon.

En 1997, s'inicia la comercialització en paral·lel dels dos productes, el clàssic i el dur. El departament comercial d'Anecoop va començar la recerca d'un nom que el diferenciara clarament, decidint-se al final per PERSIMON, que en estos moments està totalment consolidat.

Des de 1997 fins a hui el camí ha sigut complex. Vam haver de conèixer el producte en tots els seus aspectes, els mètodes per a llevar-li l'astringència, per a conservar el producte en l'arbre o després de la recol·lecció, les dificultats de la seua manipulació per tant delicat com és, etc. En el camí hi hagué en moltes ocasions importants pèrdues econòmiques i en altres casos pèrdua de credibilitat davant els clients.

L'última gran entropessa es va produir ja en 2006 fins a 2009, on l'aparició d'un fong conegut com a *Micospharella Nawae* va desenvolupar una especial virulència amb esta varietat que va provocar la pèrdua del 50 % de la collita les tardors de 2008 i de 2009. En aquell moment va funcionar a la perfecció l'estructura tècnica que s'havia preparat en el recent creat Grup



“ No es pot imaginar hui en dia la posició actual del producte sense la labor realitzada al llarg d'estos 15 anys de la DO ”

Persimon d'Anecoop, que concentrava de forma integral el producte de les cooperatives d'Anecoop. En un any d'investigació i de visites a Corea es va resoldre el problema. Va ser clau l'estreta col·laboració amb l'IVIA (Institut Valencià d'Investigació) i la Universitat Politècnica de València, els seus investigadors es van traslladar amb els tècnics del grup Persimon d'Anecoop a Corea i pogueren aportar de forma ràpida les solucions.

## LA SEUA PROMOCIÓ, DES DE LA PRODUCCIÓ

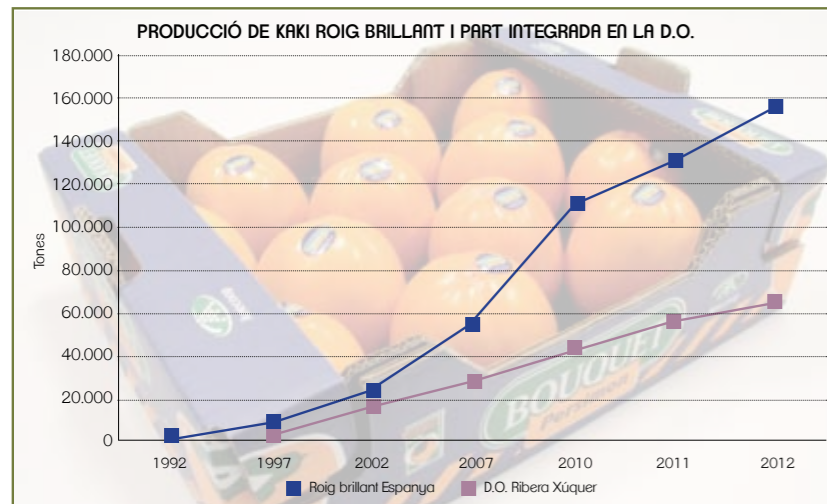
Quan en l'any 1994 es va començar a realitzar una certa comercialització ordenada, les seues primeres destinacions van ser Espanya i Portugal, i la raó concreta era que en eixos moments encara es comercialitzava en la seua versió clàssica de producte moll, el que feia que les distàncies foren limitades.

A partir de 1997, amb la progressiva consolidació de les tècniques per a comercialització com a PERSIMON, va començar a ampliar-se la sèrie de països en els quals es feia possible arribar al mercat. Des de la producció hi ha un factor determinant per a la introducció i consolidació del producte:

La DO KAKI RIBERA DEL XÚQUER, que es crea en 1997 i que al llarg d'estos 15 anys, ha invertit més de 13 milions d'euros en promoció, centrada principalment a Espanya, França, Alemanya, Regne Unit, República Txeca, Po-

lònia i Bielorrússia. Més de la meitat d'aixa contribució ha sigut aportada directament pels productors. No es pot imaginar hui en dia la posició actual del

producte sense la labor realitzada al llarg d'estos 15 anys de la DO. La seua creació va tindre al principi dos persones clau. Els presidents de les cooperatives de

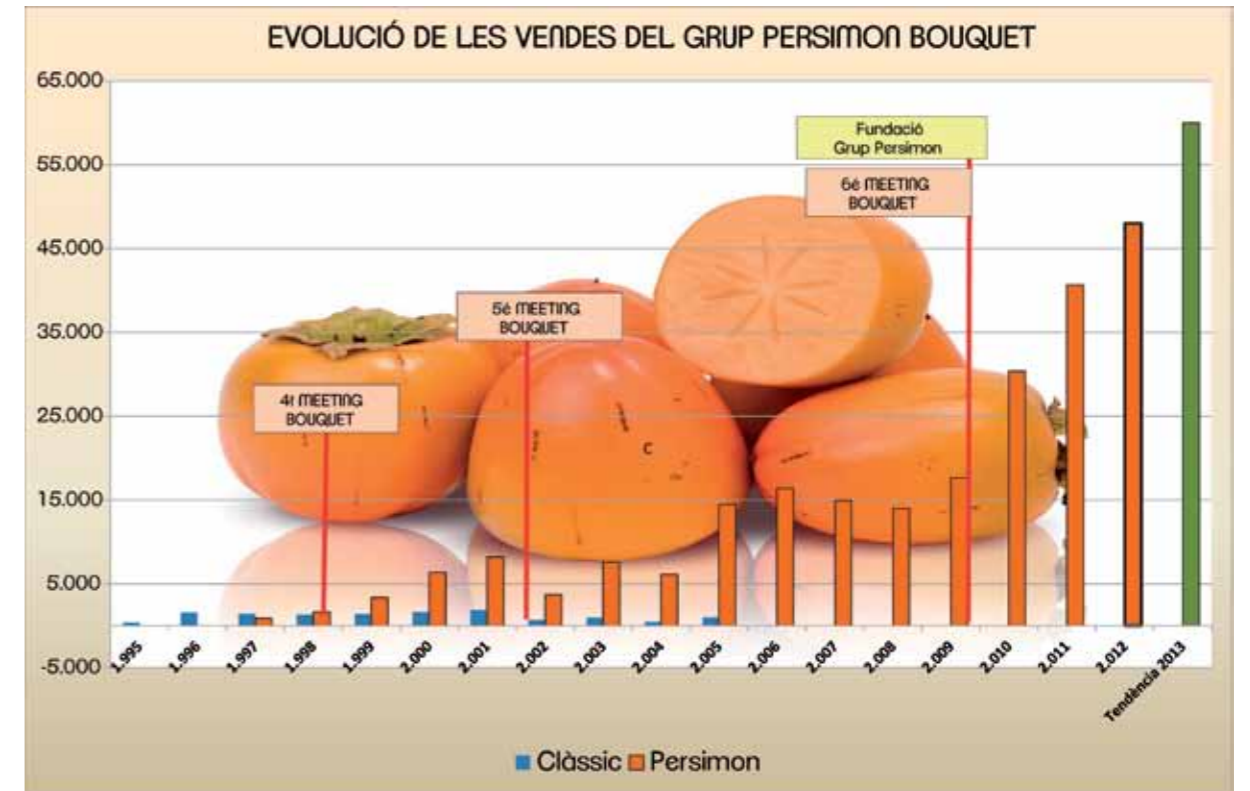


Carlet, Custodio Mendoza, i de la cooperativa de l'Alcúdia, Cirilo Arnandis, en aquell moment secretari general de la Conselleria d'Agricultura de la Generalitat Valenciana. Ambdós havien sigut pioners en el cultiu experimental tant en Sharon com en varietats no astringents. Els dos intuïen la potencialitat del *Roig Brillant*, però també la necessitat de la promoció, íntimament lligada a la participació de la producció en esta. La visualització d'esta gràfica demostra, lamentablement, com l'esforç directe dels particulars en la DO Kaki, amb una aportació econòmica de relleu per al resultat del producte, és menys del 50% de la producció actual del Roig Brillant.

O, el que és el mateix, està fallant clarament el concepte de solidaritat que hauria de guiar el conjunt dels operadors d'este producte, tant llauradors com comercialitzadors, ja que sols una part d'ells ha comprés la necessitat de les inversions en promoció d'un nou producte. És evident que els que no participen en la DO no contribueixen al seu funcionament, però s'aprofiten dels seus efectes positius. No participen perquè no volen contribuir, ja que contínuament se'ls convida a entrar.

#### EL SEU POSICIONAMENT I PROMOCIÓ DES DE LA COMERCIALIZACIÓ

Les cooperatives i Anecoop, des del primer moment, dugueren a terme tres labors clau per a la introducció del producte:  
1.- Investigació constant, amb els departaments



tècnics de les cooperatives, per a conèixer el producte en tots els seus aspectes, especialment en la collita, post collita i manipulació.

2.- Estratègies de màrqueting per a presentar el producte als seus clients i, en general, al mercat. Es donà un relleu determinant en el IV, V i VI Meeting Bouquet dels anys 1998, 2001 i 2009 respectivament. Ací va ser molt important el seu agermanament amb un altre gran producte introduït per Anecoop en l'àmbit europeu, com va ser el meló d'Alger sense pepides *Bouquet*. Estàvem fent vertadera INNOVACIÓ.

3.- Dedicar, d'acord amb les cooperatives, un percentatge significatiu de les vendes del producte per a la promoció, especialment en aquells països on la DO no arribava. Mai hauria arribat a molts dels mercats actualment consolidats sense la deci-





sió en eixos primers anys d'invertir en promoció algun any una quantitat equivalent a la seua venda. Ha sigut llarg el camí que les cooperatives i Anecoop han realitzat des del primer moment per a portar el caqui des d'Espanya i Portugal, primeres destinacions de l'any 1994, als 52 països en què hui està present el producte: Europa, Amèrica, Àfrica i Àsia. Sens dubte, la consolidació del producte amb la constitució del grup Persimon d'Anecoop en 2008 va ser determinant per a seguir finançant-lo. Com podem vore al gràfic, el desenvolupament ha sigut inimaginable per als que estigueren presentant el producte al mercat, amb totes les incidències, en la dècada de 1998-2008.

#### FUTUR DEL PERSIMON, EN PRODUCCIÓ

A la vista del desenvolupament del producte és normal que molts es pregunten si estarem davant d'un fenomen del tipus "bombolla immobiliària". La realitat és que des de fa ja més d'una dècada diverses veus amb gran coneixement de causa van avisant d'esta possibilitat, que any darrere d'altre no s'ha confirmat. No podem oblidar que hi ha bombolles prou conegudes que han durat més d'una dècada, i que han explotat al final. L'evolució de la producció en els propers anys, si ens basem en les estimacions dels principals vivers i el seguiment durant els últims sis anys (per Rosa Hernandorena), pot presentar este quadre:

“ *Ha sigut llarg el camí que les cooperatives i Anecoop han realitzat des del primer moment* ”

El càlcul de prop de 4 milions d'arbres que es plantaran des de 2009 fins a 2014 ens fa preveure que la producció podrà arribar fins a les 500.000 tones l'any 2020, i sols per realitzar una comparació de collita, és la quantitat de nectarines d'Espanya, distribuït en tota la península, moltes varietats i un període de recol·lecció de cinc mesos.

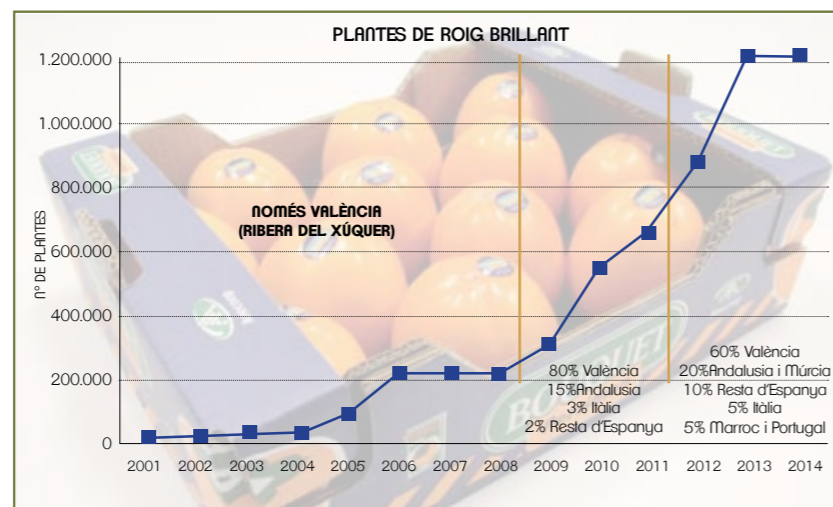
De la resta del món, el risc per a la nostra zona pot vindre fonamentalment des de les antigues repúbliques soviètiques, l'Azerbaidjan i l'Uzbekistan, des d'on hi havia un bon accés als

mercats de l'antiga URSS i altres de la seua zona d'influència. No és fàcil que Israel i Itàlia, pioners en el Mediterrani de la comercialització, puguen créixer de forma representativa.

#### FUTUR COMERCIAL

Malgrat els innumerables dubtes, podem afirmar que per a portar endavant una comercialització ordenada d'este producte s'haurien de seguir les línies estratègiques bàsiques que han permès arribar a un èxit fins ara impensable.

- Aconseguir integrar la majoria de la producció dins de la DO Ribera del Xúquer, per a mantindre la pressió en la promoció, ja que és una realitat que hi ha una quantitat important de persones que no coneixen el producte, fins i tot a Espanya. En este terreny, és trist la falta de sensibilitat de la majoria dels comercialitzadors privats i dels sindicats agraris, més que dels productors individuals.
- El registre concebut a la DO del nom PERSIMON podria marcar un punt d'inflexió d'este aspecte.



- Seguir amb el procés d'integració comercial desenvolupat dins del Grup Persimon d'Anecoop, que, al consolidar almenys el 40 % del total del producte, permet marcar unes pautes generals en la gestió del mercat.

La possibilitat d'aconseguir estos objectius dependrà com sempre de la voluntat de les persones i les organitzacions. I és evident que en eixe tema la cohesió que han demostrat les cooperatives al respecte, i en la part que li pertany la de Carlet, està sent determinant per a l'èxit del producte. En realitat hi ha un altre factor que va a ser determinant per al futur del caqui: EL SENTIT COMÚ. - Sentit comú, per als llauradors, que saben que no

“ *Al cap i a la fi, el que sempre han fet els nostres majors, distribuir el treball i el producte al llarg de l'any* ”

és bo caure en un MONOCULTIU, estacional. - Sentit comú, per a les estructures comercials, que saben que no és bo realitzar costoses inversions sols per a treballar uns mesos. - Sentit comú, per a enfrontar-se al mercat, que està viu dotze mesos i és determinant estar present amb altres productes, cítrics, fruites amb pinyol, fonamentalment on la nostra

zona pot realitzar bones campanyes de finals d'abril a meitat de juny, meló d'Alger, etc. Al cap i a la fi, el que sempre han fet els nostres majors, distribuir el treball i el producte al llarg de l'any, perquè la nostra zona ho permet, i seria un error estratègic imperdonable abandonar eixe avantatge, caure en monocultius i que explotara el "caqui bombolla" algun dia. En esta línia, la cooperativa de Carlet està realitzant una correcta política d'autocontrol i gestió de distribució de collites, malgrat que els socis, de vegades, no es troben còmodes. Com en el passat, el futur de l'agricultura està en la racionalització de la producció i el seu "encaix" en el mercat.

# L'ermita de Santa Bàrbara a Matamon

Text Joaquim Tarròs González

Fotografia David Martínez Peña [www.martinezpenya.es](http://www.martinezpenya.es)  
i Gráficas Trullenque S.L

“ Quan Matamon  
s'emborrasca i la Murta  
fa capell, llaurador vés-te'n a  
casa, pica espart i fes cordell ”

**D**alt el pic de Matamon estava l'ermita de Santa Bàrbara, on ara han posat la creu. Un llamp la derrocà, si bé com quedà l'altar seguien pujant a fer missa en distintes ocasions. El meu iaio Pepe conegué eixes ruïnes, l'altar i tota la resta, i m'ho contà. Quan per primera volta vaig anar a Matamon (tindria 9 o 10 anys), em preguntà per eixes ruïnes. Li diguí que no vaig vore res d'enderrocs, ni pedres ni res; potser li devia fer més cas al meu iaio. El cas és que quan vaig trobar el següent document del “*Libro de Acuerdos del Ayuntamiento de Carlet 1867-1873*” m'adoní que tenia raó el meu iaio.



Ruïnes de l'ermita de Santa Bàrbara.

En el Libro de Acuerdos:  
D. Hilario Esparza Monzó  
salió elegido Alcalde por 11  
votos.

Le siguió Bernardo Luis Esparza, hasta el 1 de Febrero de 1872 que accedió, D. José Escribá García con 1 voto ... elegido por aclamación popular.

Anteriormente, el 20 de Septiembre de 1871 hubo sesión ordinaria para tratar que se forme comisión para tratar de los mojones de los caminos de los pueblos lindantes y que se paguen mitad y mitad. Y llegamos a la sesión ordinaria del 14 de Febrero de 1872, se dió cuenta de las dos exposiciones que los vecinos Mariano Calatayud Lerena y Pedro, han elevado a este municipio pidiendo les nombren ermitaño de la ermita de Santa Bàrbara situada en la concurrencia del monte titulado “Matamón”.

El Ayuntamiento quedó enterado y el Sr. Presidente puso a disensión las mencionadas

peticiones y después de discutido el asunto convenientemente y se pasó a votación dando el resultado siguiente:  
D. Mariano Calatayud 5 votos.

D. Pedro 6 votos  
Quedando nombrado por mayoría de votos D. Pedro, ermitaño de la ermita de Santa Bàrbara en el pico de “Matamón”.

El Quencall és el punt de major altitud de les llomes de Matamon, que el converteix en un extraordinari balcó sobre la Ribera. La situació de l'ermita, dedicada a la santa protectora contra les pedregades que tant temen els llauradors, ve justificada per la tradició popular que afirma que les pedregades es formen en Matamon, convertit així en un autèntic baròmetre natural, ja que com diu el refrany “Quan Matamon s'emborrasca i la Murta fa capell, llaurador vés-te'n a casa, pica espart i fes cordell”.



teatro



CONCHITA BAÑULS Y PEDRO TENROL, EN "LA CASA DE LAS TRES MUCHACHAS", COMEDIA LIRICA DE JOSE TELLARCTE Y MANUEL DE GONGORA, CON MUSICA DE SCHUBERT, ADAPTADA POR EL MAESTRO BOROZABAL, ESTRENADA CON GRAN EXITO EN EL TEATRO DE LA ZARZUELA. (FOTO DUQUE)

## Conchita Bañuls

# La tiple Bañuls: una vida itinerant

*“Yo tengo cantado desde La Dolores hasta la zarzuela chica, pasando por la grande y la opereta...”*

Conchita Bañuls

Text Àngel Valero Garcia

**A** les acaballes del segle XX i durant tot el primer quart de segle, la ciutat de València va viure un extraordinari moment econòmic que va propiciar el consegüent desenvolupament cultural. A la gran ciutat acudiren centenars de famílies dels pobles del voltant buscant una vida millor a recer de la indústria, el comerç i l'enlairament de l'exportació. Al poble de Quatretonda es desgranaria la família Bañuls, n'aplegà una part a Carlet i l'altra a València, on s'establí al carrer de la Carda per regentar un xicotet comerç al carrer de la Bosseria. Allí naix el 21 de setembre de 1901 Concepción Bañuls Grafiada, carletina d'adopció, que seria coneguda en el món artístic com la tiple Bañuls i que figuraria als cartells dels més importants teatres espanyols i sudamericans com a Conchita Bañuls. Naixerien també tres germans més: Joan, Vicent i Enrique.

Des de menuda, la Bañuls visitaria amb molta assiduitat Carlet, localitat on vivia la resta de la família, que serà sempre una referència per a ella. A Carlet tornarà la tiple sempre que la seua vida itinerant li deixi un moment de descans, però és a València on viuria la seua infància i adolescència. Des de l'Exposició de 1909, on es va mostrar la modernitat, els primers cotxes canviaren el paisatge dels carrers i aplegà la llum elèctrica a les principals vies. L'arquitecte Mora di-

“  
*figuraria  
als cartells  
dels més  
importants  
teatres com  
a Conchita  
Bañuls*  
”

buixava el modernisme fins a l'eixample. Era una València plena d'activitat cultural i amb una programació escènica que aniria en augment en popularitzar-se el fenomen del cinema. Tots els gèneres lírics conviuen en els nombrosos llocs d'oci existents: òpera, sarsuela, cuplet, cafés cantants i un llarg etc. Recolzada per son pare, un amant de la lírica que fins i tot va intervenir en alguna producció al teatre de La Princesa, la Bañuls va ser una autodidacta que descobrí molt prompte les seues qualitats vocals amb una impostació natural de la veu —una veu dolça i molt rica en harmònics— i un talent innat per a l'actuació en escena. Amb el temps, també sense cap ajuda professional, aprendria a tocar el piano.

Encara adolescent, mor la mare de Concha, son pare es casa en segones núpcies i la família es trasllada a Barcelona. És l'any 1918 i allí trobarà la nostra tiple el substrat perfecte per a dedicar-se professionalment al cant. Tenia 17 anys, era alta i ben pareguda, molt elegant i un somriure que ompliria centenars d'escenaris al llarg de la seua dilatada carrera. El Paral·lel barceloní era el somni de qualsevol artista de l'època, amb una gran concentració de teatres dedicats a tots els gèneres que conformaven una importantíssima zona d'oci en una de les noves avingudes. L'anomenat Broadway barceloní vivia la seua esplendor. Amb formats distints, convivien en aquella mítica avinguda el cabaret amb la sarsuela, el teatre amb el cuplet, el bodevil amb el circ, i un gran nombre de music-halls, sales de ball, cafés cantants, etc.

És al Teatro Victoria on debutà la Bañuls amb la sarsuela *La Dogaresa*, del mestre Millán. El Victòria era un impressionant teatre dedicat a la sarsuela i l'opereta, amb un aforament de 2.300 localitats. Una crònica de l'època el descriu com "espacioso, bien ventilado, decorado con gusto y construido con solidez. Sólo la platea contaba con ochocientas butacas y en el primer piso podían colocarse cómodamente más de mil quinientos espectadores". El debut en escena de la Bañuls entusiasma el públic, que immediatament omplí el teatre atret per les bones crítiques de la jove tiple del Paral·lel. També agradarà a representants artístics i companyies que intentaran contractar-la. Al juny del 1921, encara la trobem cantant al mateix teatre Vic-

“ Des de menuda, la Bañuls visitaria amb molta assiduitat Carlet, localitat on vivia la resta de la família, que serà sempre una referència per a ella ”

tòria la sarsuela *El pájaro azul*, del mestre Millán, en una funció "a beneficio de la celebrada primera tiple Conchita Bañuls".

Però esta primera etapa a Barcelona serà curta. Acabada la temporada 1920-



Museu de les Arts Escèniques. Barcelona.

1921, la companyia de Juanito Martínez conforma eixe mateix estiu un elenc d'actors i cantants per a representar sarsuela i opereta a Cuba. El pare de Concha es resistia a deixar-la anar, però sabia que era una gran oportunitat de consagrar-se com a artista. Finalment, amb la condició que dos germans l'acompanyaren, obté el permís patern. Així, tots tres embarcaren cap a Cuba en una companyia en què figuraven també noms com Eugenia Zuffoli (mare de José Bódalo), una de les millors actrius-cantants del moment amb gran èxit a Madrid. A l'Havana els espera l'empresari Eulogio Velasco, que possibilita el debut de la tiple al teatre Martí. Allí cantarà amb el baríton Augusto Ordóñez l'estrena de l'opereta *La bayadera*, d'E. Kalmann. Es va completar la temporada amb *Los gavilanes* i *La leyenda del beso*, però el públic va acudir en massa a les innombrables representacions de *La granjera de Arlés*, del mestre Rosillo, vista la crítica que llegim l'endemà a *El Heraldo* de Cuba i que provocà el deliri entre els havans.

"Conchita Bañuls dio vida, anoche, a una mujer que se mueve dentro del artificio un tanto ampuloso, un poco francés, de un episodio sentimental de la post-guerra. No cabe más verdad, más pasión, mayor cantidad de espíritu en un tipo teatral (...). Puede enorgullecerse de su triunfo anoche la gentil valenciana, porque ante su arte, por encima del torpe aplauso de la "claque", surgió pujante y arrollador el aplauso del público, la "óvación" (...). Por su magnífica labor de actriz y de cantante, bien merece que la coloquemos en el lugar de honor, en el primero".

#### LA TIPLA A L'HAVANA: L'AVENTURA AMERICANA

La Bañuls havia triomfat a l'Havana. Obtingué una enorme popularitat que la va consagrar com a artista fonamental de l'època. Exactament igual que havia passat a Barcelona durant el seu debut. El crític d'*El Heraldo* parla de les qualitats "de actriz y de cantante". Eixe era un dels secrets de la Bañuls: la seua capacitat per a omplir l'escenari ella sola, la presència escènica. Molt prompte passa del Martí al teatre Payret, on s'estableix com a primera figura. L'aventura americana es prolongarà durant anys, ateses les gires per diversos països sud-americans amb les companyies de Lupe Rivas Cacho o Lea Candini. Sense deixar la temporada del Payret, Concha viatja com a primera tiple de sarsuela i opereta amb figures del cant com Eduardo Brito, José Mogica, Miguel de Grandy i Fortunio Bonanova. Cantarà a Veneçuela (T. Nacional de Caracas), Colòmbia (T. Municipal de Bogotá), Xile (teatres Apolo, Edén i Alhambra), Perú, Puerto Rico, etc. I per fi, també a Nova York, on la Bañuls viatja amb una companyia llatina integrada per artistes cubans, que triomfarà al Teatro Hispano. Allí coincidirà la tiple amb una jove valenciana que compleix el somni americà amb el mestre Penella: Conchita Piquer. La Piquer havia estrenat la cançó que li compongué Penella -*El florero*- en l'òpera *El gato montés* i triomfava a Broadway en aquell 1922. En 1925 coneix la Bañuls el qui serà el seu marit, José Antonio Álvarez Suárez, també fill d'espanyols però nascut a Cuba. *Baby*,



Museu de les Arts Escèniques. Barcelona.

“ La Bañuls va ser una autodidacta que descobrí molt prompte les seues qualitats vocals amb una impostació natural de la veu -una veu dolça i molt rica en harmònics- ”

com l'anomenaven en la professió, era un periodista que exercia funcions de diplomàtic, i en conèixer la Bañuls deixà la carrera per acompanyar-la passant a ser el seu representant. Amb el temps, este simpàtic i polifacètic personatge acabaria sent actor en diverses companyies, i fent rols característics on la Bañuls cantava. A l'Havana naixen dos fills: Pilar i Octavio, que aplegarien a ser professionals de la lírica. Un tercer fill naixeria durant una de les gires a Perú. En 1926, el llegenda-



Arxiu de la família Álvarez Bañuls.

ri Ernesto Lecuona porta alguns escollits cantants a les ciutats americanes Cayo Hueso i Tampa, en l'estat de Florida; l'elenc el conformen Miguel de Grandy, Conchita Bañuls i els cantants cubans Dora Oviel i Mariano Meléndez. En eixe moment dels anys vint s'està consagrant l'anomenada sarsuela cubana, amb nous ritmes com la *guaracha* o el *danzón*, i Concha Bañuls serà elegida pels principals compositors del gènere per a cantar obres

**“ I per fi, també a Nova York, on la Bañuls viatja amb una companyia llatina integrada per artistes cubans, que triomfarà al Teatro Hispano ”**

mítiques: el 30 de novembre de 1928, Eliseo Grenet estrena *La virgen morena* al Teatro Regina; esta obra no troba en aquell moment una gran acceptació del públic, però serà un clamorós èxit a Espanya anys després, quan la mateixa Bañuls l'estrenarà a Barcelona. Lu de març de 1930, al Payret, Ernesto Lecuona estrena l'obra clau del gènere: *Maria la O*, amb lletra de G. Sánchez Galarada, i elegeix la Bañuls per al paper protagonista, amb Miguel de Grandy com a *partenaire*. Aquella nit dirigia l'orquestra del Payret el mestre Jaime Prat i van haver de bisar alguns números com la romança final en què la Bañuls cantava “*María la O sueña en morir...*”, o la conegudíssima romança: “*Mulata infeliz, tu vida acabó, de risa y guaracha, se ha roto el bongó...*”. El mateix dia de l'estrena, hi va haver programa doble, on també la Bañuls va cantar *El maizal*, del mateix Lecuona. *Maria la O* va ser des d'aleshores popularíssima entre la població cubana i obra de referència històrica entre els musicòlegs.

Els anys de la triple a Cuba i les distintes gires pels països del voltant suposaren la consagració de la Bañuls com a figura del teatre líric internacional, sempre dins del món llatí. De fet, bona part de la seua popularitat, tant a Amèrica com a Espanya, serà gràcies al seu treball continuament itinerant, sense que s'establira de manera fixa en cap teatre, encara que cantara algunes temporades senceres per qüestions contractuals. Acabats els anys vint i en vore créixer els seus fills, Concha sentí que era hora de tornar a Espanya, on també artísticament tindria ara moltes oportunitats

d'èxit, ja que la sarsuela cubana no estava popularitzada ací i aportaria en aquells anys de la Segona República nous aires renovadors al món musical del moment. Per això, va decidir enviar primerament els seus fills amb la “*nourse*” gallega que anomenaven familiarment “*mama Carmen*”. I així va ser com aquells xiquets, fills d'una de les més reconegudes veus d'Amèrica, aplegaren per primera vegada a Carlet –sempre Carlet–, a

casa del “tio Pepe”, i on esperaren sa mare mentre estudiaven al Parc Escolar.

### DE NOU AL PARAL-LEL DE BARCELONA

La tornada de Concha Bañuls a Espanya va ser ben planejada, creant una important expectació dels empresaris teatrals, dels mitjans de comunicació i del públic en general. És José Antonio Miranda, un important i as-

tut empresari de l'Havana, amb experiència en teatres novayorquesos on exercia de director artístic, qui organitza l'estrena a Espanya de la sarsuela *La virgen morena*, d'Eliseo Grenet. La ciutat elegida seria novament Barcelona, per a passar després a Madrid. De nou es trobava Concha al Paral·lel on havia debutat anys enrere, però esta vegada com una vertadera estrella, amb la llegenda de les seues gires americanes.

El diari *Heraldo* de Madrid del 6 de març de 1932, anunciant la gran fita, deia:

*“La Virgen Morena (...) música del popular compositor antillano Eliseo Grenet, autor de la archiconocida canción “Ay, Mamá Inés”. Con dicho espectáculo –que seguramente constituirá la gran atracción de este verano en el Paralelo, alternará la revista Habana-New York, estilo norteamericano, dirigida por el famoso “produceur” José A. Miranda, ex director de la Fox Theatre Company of N.Y. y antiguo animador de los teatros San José y Apolo neoyorquinos. En la compañía, además de Conchita Bañuls, Elsie Byron, el propio Eliseo Grenet. (...) Sabemos, por último, que los espectáculos dirigidos por José A. Miranda vendrán a Madrid a primeros de septiembre próximo.”*

L'estrena de *La virgen morena* al Teatro Nuevo el dissabte 16 de juliol de 1932 va ser tot un esdeveniment a Barcelona. Es van representar més de tres-centes funcions en dos-cents dies consecutius. A *La Vanguardia* del dia anterior podem llegir:

*“GRAN COMPAÑÍA LÍRICA DE TEATRO CUBANO. Director artístico: José A. Miranda. Mañana sábado 16 Noche, a las 10.15. DEBUT de la compañía y ESTRENO EN ESPAÑA de la comedia lírica en tres actos, original de AURELIO RIANCHO. Música del Mtro. ELISEO GRENET: LA VIRGEN MORENA. Protagonistas la triple Bañuls(...). Tenor, Mateo GUITART. Barítono. E. BRITO, etc... La obra con verdaderos rasgos de película, debido a su magnífico reparto jamás visto en Barcelona. Un libro moderno. Una música moderna. Al estreno asistirán sus autores y la orquesta será dirigida por el Mtro. ELISEO GRENET. Se despacha en contaduría y centros de localidades.”*

Per a entendre realment la magnitud d'este èxit, que va continuar durant mesos, és interessant comprovar la resta dels principals cartells teatrals a Barcelona. A més de les quaranta sales de cinema, al Cómico es presentava Celia Gámez, amb “*el mejor espectáculo de Barcelona, gran compañía de revistas y vodeviles*”; al Novedades, cantava dos funcions diàries E. Sagi-Barba; a l'Olympia, la companyia Lírica de Marcos Redondo l'anunciava com al “*divo de divos*”; y al Goya, era Margarita Xirgu la que recollia un “*éxito clamoroso de la obra en tres actos de Eduardo Marquina: Los Julianes*”.

És ben curiosa la literatura de la cartellera de l'època, que anunciava la nostra triple al Nuevo:

*“El teatro más fresco de Barcelona por su ventilación natural (...) sensacional éxito de La virgen Morena, estruendosas ovaciones al barítono Eduardo Brito, triunfo clamoroso de la eminente cantante Conchita Bañuls (...) el espectáculo más moderno se exhibe en este teatro.”*

*La virgen morena* va estar uns mesos a Barcelona i va eixir de gira, estrenà a Madrid i arribà a més de mil representacions!! Encara la trobem al teatre Fuencarral en febrer de 1933. La crítica de l'ABC escriu:

*“A las once fondeó al escenario La virgen morena, con un buen cargamento de canciones, rumbas y danzones, sin nada de relajo, savia popular que vitaliza la partitura que para esta obra ha escrito el maestro Grenet, una partitura melosa y acariciadora, dulce y sabrosa como un plátano”(…)“la zarzuela se aplaudió a toda vela, bisándose toda la música”.*

Concha va poder triar entre les millors companyies líriques, que li proposaren importants contractes. Finalment seria Marcos Redondo el que la posaria al cartell com a primera tiple de la seua companyia i amb qui compartiria moltes nits d'èxit. Durant els anys posteriors, la Bañuls cantaria amb les més importants veus del moment: E. Sagi-Barba, L. Sagi-Vela, Emilio Vendrell, Ricardo Mairal, Federico Caballé o Antonio Medio. Passat el boom de la sarsuela cubana que tant èxit tingué durant anys, interpretaria el gran repertori de sarsuela gran, "género chico" i opereta, com ara *Katiuska*, *La canción del olvido*, *La alegría del batallón*, *La dolorosa*, *Los claveles*, *Luisa Fernanda*, *Doña Francisquita*, *La del manojo de rosas*, *La verbena de la Paloma*. Pel que fa a l'opereta, *La viuda alegre* i *El conde de Luxemburgo* tenen en la Bañuls el record de funcions cantades. Concretament amb el baríton Ernesto Hervás, el baríton carletí, cantaren centenars de representacions. Molt prompte, en aquell 1933, es dona una primera col·laboració amb un dels grans compositors de sarsuela de tots els temps: Pablo Sorozábal, que li dona el principal rol de *Adiós a la bohemia*, amb lletra de Pío Baroja. La nostra tiple va ser la primera a cantar en un escenari la famosíssima romança, clau al món de la sarsuela "Recuerdas aquella tarde, que me juraste amor. El cielo sin una nube, y se ocultaba el sol". Enrique-ta Serrano, la tiple casada amb Sorozábal, anomenava maliciosament esta obra com "Adiós a la taquilla, de no ser por el número bello y nostálgico de Conchita Bañuls."

**“ La Bañuls havia triomfat a l'Havana. Obtingué una enorme popularitat que la va consagrar com a artista fonamental de l'època. Exactament igual que havia passat a Barcelona durant el seu debut ”**



Museu de les Arts Escèniques. Barcelona.

De nou al Teatro Victoria de Barcelona cantarà *Las golondrinas*, tenint com a parella artística esta vegada Pablo Hertogs, una sarsuela que la Bañuls adorava, especialment el tercer acte. Era l'única obra en què se sentia satisfeta cada vegada que la cantava. Del Victòria passa al Principal Palace novament amb els ritmes cubans: *Niña Rita* i *La virgen morena*. A *La Vanguardia* llegim "el caso aquel (de l'estrena a Barcelona) se está repitiendo ahora. Las representaciones se cuentan por llenos. Autores e intérpretes son ovacio-

nados a diario con entusiasmo. El eminente barítono, que se dio a conocer en esta obra y que pronto se puso en rápida progresión en la esfera de los divos favoritos, Eduardo Brito, reverdece los laureles conquistados, siguiendo de la eminente tiple Conchita Bañuls" i el 18 de juny continua: "El espectáculo del Principal Palace es algo insólito por su ética de la más sana moral y refinado gusto de su ambiente dentro de los cánones que exige el arte". En agost de 1934 el mateix Eduardo Brito estrena companyia per a l'Olympia, i programa *Bohemios*, *Molinos de viento*, *La virgen morena*, i *La dolorosa*.

**PRIMERA TIPLE DEL TEATRO DE LA ZARZUELA DE MADRID**

La Bañuls passarà a ser contractada com a primera tiple del teatre de la Zarzuela de Madrid, on tingueren lloc dos importants estrenes que li donarien la popularitat que ja havia assolit a Barcelona. El 21 de setembre de 1934 s'estrena *Luna de mayo* "en el renovadísimo teatro de la Zarzuela. Opereta de Romero y Fernández Shaw, música de Rosillo. Interpretada por los artistas especializados en el género Conchita Bañuls, la cantante preferida de América; Roberto Rey, el gran galán del cine (...), las famosas girls vienesas (...) treinta vicetiples. Cuarenta profesores de orquesta". Estrenada l'obra diria el crític de l'ABC: "Conchita Bañuls, tiple valenciana (...) produjo excelente impresión. Tiene una bonita figura y canta y dice bien, esto último no muy frecuente entre las triples que pueblan los escenarios." La impressió de la Bañuls en



Museu de les Arts Escèniques. Barcelona.

**“ Finalment seria Marcos Redondo el que la posaria al cartell com a primera tiple de la seua companyia i amb qui compartiria moltes nits d'èxit ”**

l'opereta és extraordinària, i el 16 de novembre s'estrena *La casa de las tres muchachas*. Esta obra, amb música del mateix Schubert que Pablo Sorozábal adapta, la cantaria amb el famós Pedro Terrol, i durant 1934 alternaria amb *Luna de mayo*. La popularitat de la Bañuls a Madrid és grandíssima, i com a primera tiple de la Zarzuela, en 1935 i situada al més alt de l'escalafó artístic-social, assistiria al tradicional Baile de la Prensa, un esdeveni-

ment social del moment en què els millors artistes feien donació d'un important regal per a sortejar. Aquella nit figuraven al ball donants com María Fernanda Ladrón de Guevara, Mariano Ozores, Mariano Benlliure, José Serrano, F. Moreno Torroba, Enrique Chicote, Rafael Rivelles, Luis Heredia... i desenes d'artistes de tots els rams.

En abril de 1935, la Bañuls estrena al mateix teatre de la Zarzuela "No me olvides", de P. Sorozábal, una opereta o comèdia lírica. "Marcos Redondo, que vuelve a pisar los escenarios madrileños (...) con el que compartieron éxito la tiple Concha Bañuls, de muy bello timbre de voz. Por tributo obligado a la justicia, alabamos la primorosa labor de Concha Bañuls..." El mateix diari *El mundo deportivo* comentava "Conchita Bañuls, haciendo un alarde de arte, interpretó la protagonista con delicada emoción. Vimos en ella a la artista que se entrega al personaje, que profundiza la psicología del tipo y cuando está compenetrada con todas sus particularidades, lo vive en la escena, ofreciéndonos todos los matices en una expansión libre, temperamental (...) el público la ovacionó. Hubo un momento en que la rodearon unas canastillas de flores y Conchita no pudo disimular unas lágrimas furtivas (...) Si alguien pudo igualar el triunfo de Conchita Bañuls, ese es Marcos Redondo."

No me olvides i *La casa de las tres muchachas* passarien a la cartellera de Barcelona després de l'èxit de Madrid. Comparem de nou la resta de cartellera barcelonina, i observem que esta vegada la Bañuls alterna amb la gran Pastora Imperio al Tívoli i Miguel Fleta a l'Olympia. Al Gran Teatre del Liceu es representen els Ballets russos, al Novedades cantava Conchita Piquer, al Tívoli Marcos Redondo i Maria Teresa Planas. Estrellita Castro canta a l'Apolo, però al Victòria, la Bañuls i Emilio Vendrell representen com sempre la música seriosa del moment, esta vegada amb la sarsuela *Los claveles* del Mestre Serrano.

Volem en este punt fer menció a una fita històrica a Barcelona: F. García Lorca estrena *Doña Rosita la soltera* el 12 de desembre de 1935 al Principal Palace de Barcelona, amb Margarita Xirgu com a protagonista. El dia d'abans, dia 11, estava Concha anunciada en el Teatro Nuevo, cantant *La viuda alegre*, però no va cantar el dia 12. No és gens estrany si tenim en compte l'expectativa que l'estrena de la Xirgu havia alçat a Barcelona; és molt probable que una diva com la Bañuls estiguera invitada a l'estrena. Si no podem assegurar-ho, és emocionant pensar-ho. Més emocionant és pensar que eixa mateixa nit del 12 després de l'estrena, molt prop del Principal Palace, al Café Granja Oriente, acabà Rafael de León la

mítica cançó *Ojos verdes*, assentat a la taula amb Miguel de Molina i el mateix Lorca, celebrant entre copes l'èxit de la Xirgu. Este era l'ambient artístic d'aleshores. En aquell Café Granja Oriente prometé Rafael de León a Miguel de Molina que cantaria la *première*, però mampresa la Guerra Civil seria Blanquita Suárez qui la cantaria primer al Trocadero de Madrid, entregada la partitura per Quiroga. Sens dubte Miguel de Molina i Concha Piquer la popularitzaren després.

“ Pel que fa a l'opereta, *La viuda alegre* i *El conde de Luxemburgo* tenen en la Bañuls el record de funcions cantades. Concretament amb Ernesto Hervás, el baríton carletí, cantaren centenars de representacions ”

Havent passat la Bañuls bona part de l'any 1938 al teatre San Fernando de Sevilla, és impressionant comprovar com el món de l'espectacle continuaria en funcionament durant els anys de guerra, fins al mateix mes de gener de 1939, i més encara que tornaren

a obrir-se immediatament després de concloure, ja que en maig de 1939 (la contesa acaba en abril ¡!) ja tenim en el Tívoli de Barcelona la companyia de Moreno Torroba estrenant *Sor Navarra*, amb Baby Álvarez –marit de la Bañuls com hem comentat– com a actor amb el baríton Plácido Domingo, pare del conegut tenor. En febrer de 1940, Marcos Redondo amb la Bañuls continuaven a Barcelona, alçant els ànims en un difícilíssim moment per a la ciutat, molt distint al que ells dos precisament havien viscut.

El període dels anys quaranta és encara d'extraordinària presència de la sarsuela, especialment en haver prohibit la censura tota la sicalipsi. Únicament la fórmula de la revista serà tímidament permesa en este sentit, i s'aplegaren a compondre obres de qualitat pels grans compositors de sarsuela. És el cas de *La blanca doble*, *El sobre verde*, etc... La Bañuls es mantindrà encara esta dècada a Madrid i Barcelona, però també amb presència en les temporades de Saragossa, Sant Sebastià, Bilbao, València, Múrcia, Logroño, Santander, Pamplona, Oviedo, Sevilla... i un llarguíssim etcètera.

En març de 1944, al Principal Palacio de Barcelona, s'organitza un homenatge a Pablo Sorozábal per les 10.000 representacions de *La del manojo de rosas* on cantarà la nostra tiple el conegudíssim paper de la florista Ascensión. "No corté más que una rosa, en el jardín del amor, con lo bonita que era, que pronto se marchitó..." Ja al mes de maig, es presenta a Madrid amb Dimas Alonso per cantar *La alegría de*

“ Pablo Sorozábal, que li dóna el principal rol de *Adiós a la bohemia*, amb lletra de Pío Baroja ”

*la huerta*, *Gigantes y cabezudos*. En novembre se celebra al Teatro Madrid la commemoració del 50 aniversari de l'estrena de *La verbena de la Paloma* al mític teatre Apolo. Es programa *La Revoltosa* i *La verbena de la Paloma*. I la Bañuls –com no– és estrella de la nit. "¡y qué Mari-Pepa, y qué Felipe (...) encarnaron Conchita Bañuls y Andrés García Martí ¡El dúo que marca el genio musical de Chapí fue cantado



Arxiu de la família Álvarez Bañuls.

con tal pasión y brío, que el público, electrizado, prorrumpió en una clamorosa ovación, obligando a besar el número...”

Ja en 1947, quan el cinema ha doblat les seues sales d'exhibició i els teatres han fet un lloc per als espectacles de copla de Concha Piquer, Juanita Reina o Lola Flores amb Caracol (cal recordar l'espectacle *Zambra*, que Quintero, León i Quiroga concebiren per a esta parella), la Bañuls ja no té la mateixa veu i comprén que ha de deixar de cantar rols de protagonista. Esta decisió, tan dura per a molts artistes, és perfectament entesa per una dona intel·ligent. Així, Concha, lluny de retirar-se de l'escena, començarà a fer papers més actorals que de cantant, fins i tot rols característics que per la seua edat ja pot encarnar. Suposa una nova adaptació professional que li permet explotar les seues grans dots d'actriu.

En aquells anys, la seua filla, Pilar, coneguda artísticament com a Pilarín Álvarez, es consagra com a tiple, amb el temps eixa veu seria anomenada de soprano lleugera. Tenia millor veu que la mare i amb majors possibilitats vocals gràcies a una millor tècnica vocal apresada amb la mestra Hernández Usobiaga, amb qui Concha l'envià a estudiar en comprovar les qualitats artístiques de la filla. Pilarín compartí escenari també amb els més grans, com sa mare. Hi ha extraordinàries gravacions que ho demostren, com ara una de *Marina*, amb el tenor Alfredo Kraus. Pilarín també era requerida pels grans compositors i empresaris teatrals, i el

mestre Sorozábal la contracta en la seua prestigiosa companyia de sarsuela. És precisament a València, assajant amb el Mestre Sorozábal a la Societat Coral El Micalet, on Pilarín coneix una figura emergent, el baríton Antón Navarro, amb qui es casarà. En paraules de la mateixa Pilar “me contrató para toda la vida”. Mare i filla cantarien diverses vegades al Saló Giner de Carlet, acudint quan estaven per València amb les diverses companyies o simplement Concha sola amb els espectacles que organitzaven els aficionats i empresaris del Giner. De nou Carlet, on la Bañuls venia sobretot per retrobar-se amb la família que sempre l'havia ajudat i representava les seues úniques arrels dins la seua vida itinerant.

Amb la nova companyia que formaria Antón Navarro, mare i filla –també el germà, el tenor Octavio

“La impressió de la Bañuls en l'opereta és extraordinària, i el 16 de novembre s'estrena “La casa de las tres muchachas”. Esta obra, amb música del mateix Schubert que Pablo Sorozábal adapta, la cantaria amb el famós Pedro Terol”

Álvarez– recorreran encara els grans teatres lírics espanyols durant els anys 50 i vorien la franca decadència del gènere als seixanta, sobretot pel definitiu triomf de les sales de cinema. Concha també aplegaria a fer alguna gravació discogràfica, com *El canastillo de fresas*. Els anys setanta –especialment pel fenomen de la televisió– acaben definitivament, no sols amb el gènere líric, sinó amb la resta d'espectacles musicals com les revistes o aquells de caràcter folklòric. No obstant això, la Bañuls es reinventa i, amb una nova i perfecta adaptació, accepta papers teatrals que la portaran a ser contractada per la mateixa RTVE per a programes teatrals com Estudio 1, Primera fila o Teatro de familia, on gravarà colze a colze amb actors de la talla de Concha Cuetos, Juanjo Menéndez, José Bódalo, Jesús Puente, Irene Gutiérrez Caba, Alberto Closas...

Trobem la Bañuls per primera vegada com a actriu als arxius de RTVE –ara com a Concepción Bañuls– en l'obra *Tío Vania*, d'A. Chejov en 1963; i fins al darrer capítol en què grava *La vida que te di*, de L. Pirandello en 1977, dirigida per José Antonio Páramo, farà un total de quinze episodis entre els quals podem destacar *Diario íntimo de la tía Angélica* de José M<sup>a</sup> Pemán (1973) o *La esfinge maragata* (1973) de Concha Espina. També tingué oportunitat de deixar la seua empremta al cinema, i en 1969 rodarà la pel·lícula *La ley de una raza* de J. Luis Gonzalvo, amb Antonio El Bailarín i Micaela Flores *La Chunga*.

Tenia quasi noranta anys quan Concha Bañuls deixà

de pujar als escenaris per motius d'edat. Va faltar a Madrid, el 28 de febrer de 1992, amb 92 anys. Quasi tota la seua generació artística havia faltat o estava retirada de la vida pública molts anys enrere. Els qui la conegueren deien d'ella que era un animal escènic, ella sola omplia l'escenari amb una capacitat dramàtica perfecta. Per això l'admetria el teatre, i per això la voldrien les càmeres del cinema i la televisió. Representaria més de cinc-cents títols de tots els gèneres lírics i teatrals en milers i milers de representacions, però ella recordava com a moment únic i preferit el tercer acte de *Las golondrinas*; en este sentit Pablo Sorozábal havia dit en vore-la: “La Bañuls es la más grandiosa Cecilia de Las golondrinas que he visto y escuchado jamás.”

Elegant i intel·ligent, Concha Bañuls tenia un gran temperament que va conservar fins a la mort. Ja ben entrada en edat, va mantindre una dignitat envejable i conten que parlava valencià quan feia valdre el seu caràcter. Mai no va fer una crítica de cap company de professió: era una gran dama. Els fills asseguren que va ser sempre mare abans que artista. Va conèixer els seus néts, besnéts i també els rebesnéts. La Bañuls va viure quasi un segle sencer, i va tindre la capacitat d'adaptar-se a tots els canvis audiovisuals, tecnològics i socials i polítics que el segle XX va portar al món de l'espectacle: era, senzillament, una persona genial, un gran talent. Quan va complir els noranta anys, encara plorava cada vegada que recordava l'Havana...

“ Pablo Sorozábal havia dit en vore-la: “La Bañuls es la más grandiosa Cecilia de Las golondrinas que he visto y escuchado jamás” ”



Arxiu de la família Álvarez Bañuls.



## Mobles d'estil Carlet

# La marqueteria policromada

*Les meravelloses joies quotidianes de les nostres llars*

**T**al vegada, l'enginy naix de la necessitat que té l'ésser humà per millorar la seua vida. Aquesta reflexió, un tant infantil o simple, pot ser que siga la conseqüència de la capacitat de sorpresa i curiositat que tenen els xiquets, la qual anem perdent a mesura que ens fem majors. Moltes vegades, accions i fets meravellosos com el moment de l'alba, per quotidians, semblen passar despercebuts als nostres ulls, però, per a un invident, com li pareixeria si poguera veure'l... Tot açò ho conte per la sorpresa que s'endugué un foraster que un dia li plantejà un repte al seu cunyat, una persona amb ment renaixentista i de fort caràcter, amb la capacitat d'interessar-se per totes les arts, com ara la pintura, l'escultura, la música... Esta persona, de la qual no puc ni vull oblidar-me és Joan Barés. La bogeria era crear un taller per a la restauració

de mobles, una activitat que pels noranta pareixia tindre potencial de creixement.

Teníem les ganes, un poc de ferramenta, i molta gosadia... però faltaven els clients. Familiars i amics, tal vegada moguts per la compassió més que per la necessitat d'arreglar "trastos", foren els primers.

Ací li aplega al "foraster" el seu moment de sorpresa. Acostumat a veure mobles modernistes, alfonsins... Un dia a Carlet se li presenta una còmoda "de coloret", molt estranya, que no seguia cap de les pautes dels moviments culturals abans

*Text Blai Marí Gil Fotografia M<sup>a</sup> Dolores Máñez Ortiz*

**“es localitzen en el període des de 1840 fins al final del segle XIX”**

anomenats. No n'havia vist cap igual. Joan em diu que al poble, d'aquest estil, n'hi havia un bon grapat. A Carlet, per quotidià, la gent donava per fet que les còmodes, consoles i altres mobles que tenien marqueteria pintada o formes geomètriques eren comunes a tots els llocs. El que els pareixia comú a mi em paregué meravellos, i en aquest punt naix la meua curiositat pel mobiliari de Carlet.

Quan et mous en el món de la restauració, necessites tindre tota la informació necessària, tant tècnica com històrica, així com el context social on es desenvolupa l'objecte d'estudi. En visitar antiquaris a València, vaig començar a veure diferents mobles com els que hi havia a Carlet, la qual cosa era de

fàcil interpretació, ja que en aquest món eixos mobles rebien el nom de “marqueteria de Carlet”.

En recollir dades de persones que requerien restaurar aquests mobles, cadascú contava la història que li havien transmés. I són moltes i variades les procedències que es donaven als mobles. La més comuna i estesa a la nostra localitat és la història que diu que el comte va fer vindre uns marqueters italians per a moblar-se el palau que tenia a la localitat. Aquests artistes s'instal·laren al poble.

Com que em considere una persona molt inconformista, la meua màxima és dubtar de tot i posar-ho tot en qüestió. Al final tornarem a incidir en els orígens d'aquesta manufactura a Carlet.

El que sí sabem d'una forma inqüestionable és el mètode i tècnica constructiva. Des de fa vint anys, l'accés que he tingut a les peces ha sigut de forma aleatòria, però ha servit per a fer una comparació temporal de la fabricació d'aquestes peces, basant-me en dades com tipus de fusta, xapats, dates i inicials en la marqueteria, estils...

La primera aproximació que podem realitzar és que totes les peces datades a la marqueteria, que no són totes, però si un bon grapat, es localitzen en el període des de 1840 fins al final del segle XIX. Es pot apreciar que les peces més antigues, situades sobre la primera data, presenten una marqueteria i confecció molt més tosca, i coincideixen amb l'estil decoratiu Imperi (estil decoratiu de procedència francesa). Sols puc donar constància d'una consola datada en 1840 a la marqueteria, acompanyada per inicials. Després es produeix un buit fins al 1860, però tot i

**“ En visitar antiquaris a València, vaig començar a veure diferents mobles com els que hi havia a Carlet, la qual cosa era de fàcil interpretació, ja que en aquest món eixos mobles rebien el nom de “marqueteria de Carlet” ”**

que no estiguen datades a la marqueteria, hi ha moltes peces que poden ser incloses en aquest període, pel seu estil decoratiu i constructiu. A partir d'aquest moment,



Detall de marqueteria de la primera època.

tornem a trobar manufactures datades fins a l'última dècada del segle XIX, concretament fins a 1898. La falta de datació no indica que es deixen de fer peces (he constatat algunes còmodes amb el sistema constructiu original, però amb decoració a l'estil Art Decó de principis del segle XX).

Tot açò ens indica que la fabricació d'aquest tipus de mobiliari se subscriu a un període de seixanta a huitanta anys, és a dir, de dos a tres generacions d'artesans.

#### TIPUS DE PECES

La gran majoria de peces són còmodes, però trobem també altres tipus no tan nombrosos, com són les còmodes amb marc incorporat, consoles amb espill, llits, bressols, caixes pentinadores amb espill, marcs amb litografies de sants... També cal tindre en compte que al-



Còmoda amb ressemblances neoclàssiques.

gunes d'aquestes peces s'han vist modificades al llarg del temps per a adaptar-les a altres usos.

#### ESTILS

L'evolució en el temps dels estils decoratius d'aquest mobiliari el podríem definir per la qualitat constructiva, tant de les armadures com del xapat i la marqueteria que les vesteixen. Definir una peça pel seu estil sempre és difícil, la data aproximada de construcció és la base que utilitzarem per a catalogar un moble. A una manufactura tan curta en el temps, amb tan poques peces, que no segueix els canons decoratius de l'època, encara és més difícil de classificar. Aquest és el problema i la virtut al mateix

temps dels mobles de Carlet, però definirem uns grups a grans trets.

**“ La gran majoria de peces són còmodes, però trobem també altres tipus no tan nombrosos, com són les còmodes amb marc incorporat, consoles amb espill, llits, bressols, caixes pentinadores amb espill, marcs amb litografies de sants... ”**

De la primera època (1840) són les peces que guarden un estil semblant a l'Imperi, línies rectes, balustres ebonitzats i marqueteria no policromada. D'aquesta època es conserven molt poques peces.

El període de 1860 a 1880 podríem dir que és el més prolífic, amb peces molt variades, però centrant-nos en les còmodes, podem dir que es produeix una regressió d'estil amb ressemblances neoclàssiques en la seua estructura. I pel que fa a la marqueteria, al ser peces d'encàrrec, pareix ser que la quantitat d'aquesta venia donada pel pressupost i pel gust del client. Trobem peces amb idèntic cos, algunes molt simples de marqueteria i altres molt recarregades. Tot açò s'acompanyava de les inicials de qui feia

l'encomanda i també la data que es rememorava. Aquesta varietat es demostra també amb els motius de la marqueteria, on trobem escenes pastorils, xineses, florals, fins i tot escenes amb motius locals, com per exemple sant Bernat i l'ermita. Aquesta marqueteria es presenta policromada, amb tonalitats verdes, negres i roges per a la marqueteria clara. També trobem algunes peces que utilitzen marqueteria invertida, és a dir, el negatiu que es produïa a l'hora de fabricar aquestes peces. En ser aquesta fosca, les tonalitats utilitzades són aquesta vegada blaus, blancs i rojos.

En l'època de finals de segle, sols trobem còmodes amb una estructura que evoluciona a l'estil isabelí, concordant així amb el període en què es fabriquen. Aquest estil es defineix per tindre els calaixos superior i inferior atamborats cap a l'exterior, angles xamfranats, peus de mènsula i la tapa preparada per a suportar pedra de marbre. Quant al xapat deixa de tindre marqueteria per a adoptar formes geomètriques, acompanyat d'una millora notable en el sistema i tècnica constructiva. Són les còmodes conegudes com les de la "Juanola", en referència a una dona major d'aquest poble.

Independentment del període a què es pertany, totes les peces tenen en comú un mateix mètode d'elaboració de l'estructura interna, sent el pi la fusta més utilitzada. Ocasionalment hi trobem travesses de morera i anouer. Quant al xapat i la marqueteria, trobem en un principi xapes de caoba, anouer i taronger, anant a poc a poc obrint-se el ventall a altres tipus de xapa com és el palissandre, i altres fustes d'origen colonial.



Cantonada de marc amb detalls florals.

**“ Les persones que es posaren a realitzar aquesta manufactura al nostre poble coneixien la tècnica de la marqueteria, però d'una forma molt succincta, i anaren perfeccionant la tècnica encomanda rere encomanda, fins a arribar a un nivell d'acabat que distava molt del principi ”**

Com hem comentat, la majoria de peces es produïren a partir d'una encomanda, durant la segona meitat del segle XIX. Hem de tindre molt present que aquesta època coincideix amb un gran auge econòmic, que es produeix en un marc de conflictivitat social i política a tot l'estat espanyol.

I tornant a la nit dels temps, en un intent de donar llum a la història d'aquest poble, i en aquest cas dels mobles ací confeccionats, com hem dit abans, moltes persones pensen que aquests mobles són obra d'uns artesans italians que el comte va portar a Carlet perquè li confeccionaren uns mobles per al seu palau. Una vegada acabada l'encomanda, continuaren la seua tasca per al poble. Aquesta teoria no

té sentit ja que el Palau del Comte fou saquejat i destruït parcialment pels habitants del poble en 1801 i també, posteriorment, en altres ocasions, el que denota que les relacions entre el senyor i els seus vassalls no eren molt idíl·liques. Per això, no senten que el comte portara uns artesans per fer uns mobles d'un palau arrasat diverses vegades. A més, com hem comentat, fins a 1840 no hi ha cap constància d'aquestes peces.

Tampoc hi ha constància als registres civils que hi haguera una família d'origen italià que s'assentara al nostre poble durant aquest període. Cal dir, que la o les persones que es posaren a realitzar aquesta manufactura al nostre poble coneixien la tècnica

de la marqueteria, però d'una forma molt succincta, i anaren perfeccionant la tècnica encomanda rere encomanda, fins a arribar a un nivell d'acabat que distava molt del principi. També s'ha de tindre en compte que la fi d'aquesta manufac-

**“ Al cap i a la fi, aquests mobles es feien a Carlet i per a Carlet, per tant és fàcil sospitar que el seu origen també estiga al poble ”**



Marc sense policromar.

tura coincideix amb la crisi econòmica de finals de segle, que al nostre poble té molt a veure amb la fil·loxera, un paràsit que atacà les vinyes que eren per aquell moment el suport econòmic de Carlet, i amb l'aparició dels mobles produïts en cadena.

Tot fa pensar que la història d'aquests mobles és més prosaica que el que es conta. Pel tipus d'encàrrec per a què es feien aquestes peces, que eren úniques, adaptades al gust i necessitats directes del client, així com la quantitat de peces que algunes famílies de la nostra ciutat tenen, fa pensar que va ser obra d'algun veí que, dedicant-se a la fusta, va descobrir la tècnica de la marqueteria d'una forma casual, i que amb els coneixements i materials que tenia, va començar a produir les peces, perfeccionant a poc a poc la tècnica, i fins i tot passant els seus coneixements a alguna generació posterior.

Al cap i a la fi, aquests mobles es feien a Carlet i per a Carlet, per tant és fàcil sospitar que el seu origen també estiga al poble. Un endemisme d'aquesta categoria no pot tindre unes arrels molt llunyanes. Però tot açò són deduccions, basades en la meua experiència, que estan obertes a la investigació de gent interessada en la matèria.

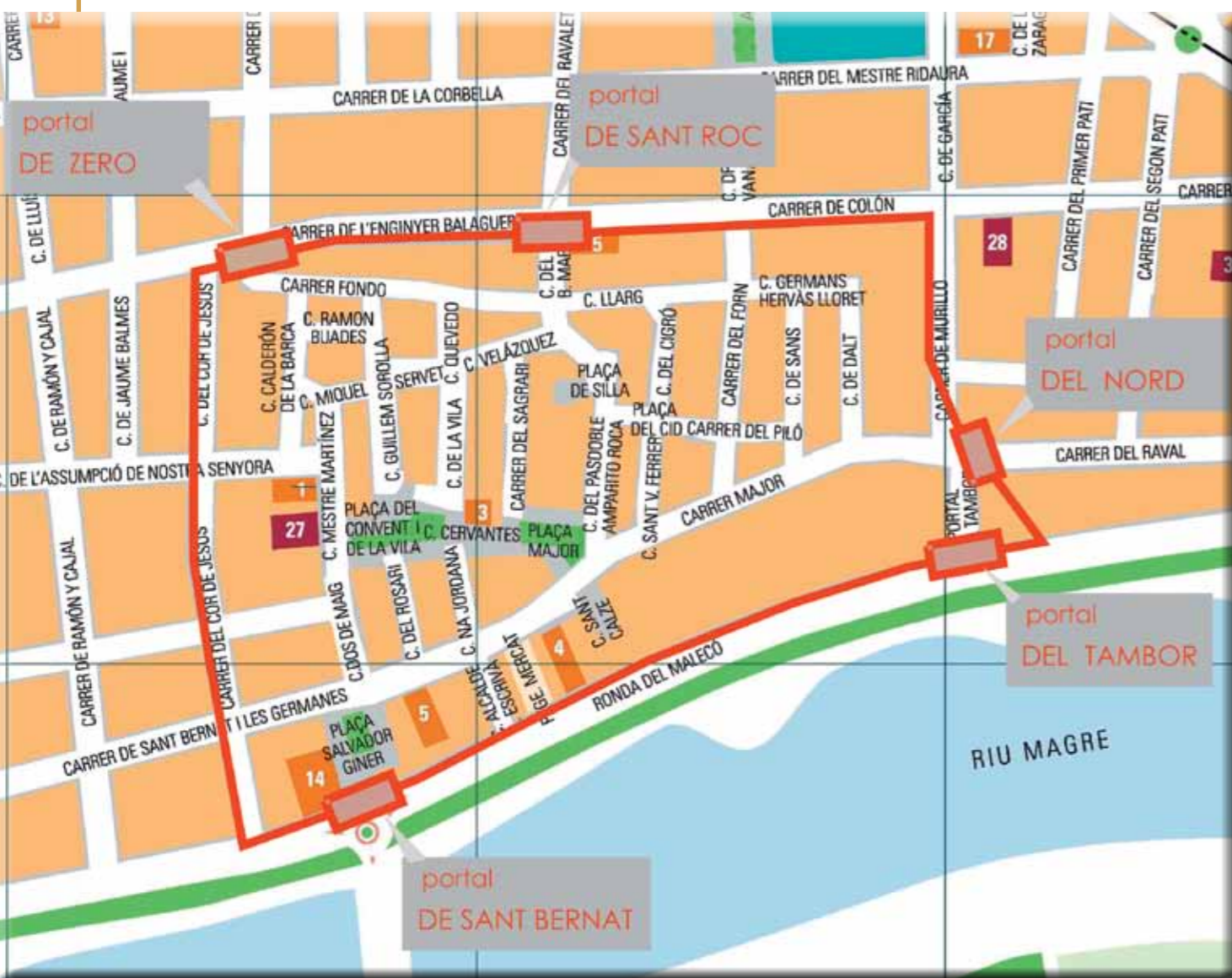
Pot ser que el moble que vostés tenen a casa siga obra de l'avantpassat del seu veí, i que fóra una encomanda per a les noces del seu besavi. De segur que, quan s'alcen del lloc on estan llegint les paraules escrites ací per un foraster com jo, i miren eixa còmoda, consola o marc que tenen, els passarà com a mi la primera vegada que vaig veure un moble d'estil Carlet, que sent una peça quotidiana de la seua llar, els pareixerà meravellosa.



Antigament ací s'alçava el portal de Zero.



Ubicació del portal de Sant Roc.



## De muralles i portals (1837-1917)

Text Salvador Tapia Alcover

Fotografia Gráficas Trullenque S.L. i arxiu Alberto Hervás Hervás

**N**o queden vestigis del Carlet fortificat, del castell comtal ni de les seues muralles i portals. En tan sols huitanta anys, i per diverses circumstàncies, va ser tot enderrocat. Per les referències que ens queden podem situar la muralla recorrent tot el carrer del Cor de Jesús (Reixes) des de la carretera fins a la ronda del Malecò, cobrint pel sud el palau i les possessions del comte i enllaçant amb el portal de Sant Bernat que feia d'eixida cap a València. Paral·lela al Magre continuava fins a trobar-se amb el portal del Tambor des d'on trencava cap a l'oest fins a agafar al carrer de Murillo i enllaçar amb el carrer de Colón. Abans, s'alçava el portal del Nord, que donava eixida pel Raval. Seguint la línia de la carretera, la muralla s'unia al portal de Sant Roc, que donava eixida pel Ravalet i que anava a buscar el portalet de Zero, situat davant el carrer de la Bàscula i que obria entrada al carrer Fondo. Es completava el cercle amb la unió d'este portal amb el carrer del Cor de Jesús.

La major part de la muralla fou enderrocada en 1837, durant la Primera Guerra Carlista. Es respectaren tan sols alguns trossos de mur (que aprofitaren algunes vivendes com a mur de càrrega) i els portals fins a 1884 quan, a conseqüència del còlera, es va creure necessari assolar-los com a mesura higiènica. Sols quedà en peu el portal de Sant Bernat, el de més bella factura, que aguantà fins a

entrat el segle XX. Després li va tocar el torn al palau comtal, que va ser assolat en 1891. Els terrenys es van vendre a particulars en xicotetes parcel·les i a continuació s'obrí el carrer de Sant Bernat. L'últim portal va resistir fins a 1917, any en què va ser enderrocat, ferit de mort pels terratrèmols de 1872. En 80 anys el poble va canviar totalment la seua fisonomia i va continuar expandint-se.



Portal de Sant Bernat.



## La Sardinà

# Un plat singular per a dia de festa i muntanya

Text Paco Garcia Martínez i Natxo Pla Martorell  
Fotografia Norman Ferriols Nogués

**L**a sardinada és el plat típic carletí que desperta més curiositat. Des de temps immemorial es cuina a la nostra ciutat i no l'hem vist traspasar el terme fins fa poc. És un plat de festa, de reunió de quadrilla al voltant del caldero, com tots els grans plats valencians. És un menjar d'esmorzar tard per a no dinar després. Pren el nom del seu pro-

ducte principal: la sardina, arengada de casc o de bóta. Salaó que es presentava en una caixa cilíndrica de fusta amb les sardines arreglades, moltes vegades vingudes d'ultramar. Fins fa poc, tenien fama a Carlet les sardines de l'ultramarins de casa Mompó.

El plat, des del punt de vista alimentari, conjuga la proteïna que aporta la sardina amb les proteïnes vegetals dels fruits de l'horta com el pimentó, la ceba i els alls. Els ous li donen les seues proteïnes i greix animal, i una fulleta de llorer n'augmenta l'aroma.



1 Ingredients.



2 Traiem els alls una vegada daurats.



3 Passem a fregir la sardina.



4 Colloquem al foc el pimentó.



**5** Ara és el torn de la ceba, i recordeu que cal ser generosos.

El ritual de la preparació s'inicia anivellant el caldero i afegint l'oli, es desprenen els alls sense pelar, se'ls fa un tallet a cadascun i es fiquen al recipient (la tradició diu que amb la mà esquerra) quan l'oli no està encara calent per a daurar-los i traure'ls després. Es fa el mateix procediment amb la sardina (dauradeta) i el pi-

mentó, que s'ha de sofregir fins que estiga quasi al punt. Després li toca el torn a la ceba, amb la qual cal ser generosos. Quan la ceba agafa el punt i comença a estar atabollada s'incorporen de nou el pimentó i els alls. Sols a última hora, quan ja està quasi feta, s'afegeixen les sardines i el llorer. Per últim, i no menys impor-



**6** Quan la ceba agafa el punt i comença a estar atabollada s'incorporen de nou el pimentó i els alls.

tant, amb la paleta de fregir es faran uns cercles en la ceba, un per cada comensal, i afegint unes gotetes d'oli es deixarà caure un ou (a poder ser de dos rovells) perquè acaben fregits a la vegada que es finalitza la sardinada. Un bon vi i uns xanglots de moscatell seran els aliats perfectes per a degustar el plat.

