

Insecta Amapaensia: Chrysomeloidea (Col.)

Par

J. Bechyné & B. Springlová de Bechyné

Insecta Amapaensia: Chrysomeloidea (Col. Phytoph.)

Par Jan Bechyné et Bohumila Springlová de Bechyné

Museu Paraense «Emílio Goeldi», Belém, Pará

(Avec 7 figures)

Jusqu'à présent on ne connaît que peu d'espèces de cette région. Toutes les comparaisons entre les deux régions voisines relativement bien exploitées, c'est à dire entre le littoral de la Guyane française et les environs de Belém et de Santarém (Est. do Pará), n'étaient pas encore effectuées sauf quelques exceptions rares.

Dans le matériel communiqué par l'aimabilité de M. le Professeur J. Lane (Faculdade de Higiene e Saúde Pública, São Paulo) nous avons trouvé une espèce géographique (nous préférons ce terme paraissant plus exacte que "Superspecies" ou "Rassenkreis") de ces régions: *Eumolpus nitidus* Baly, s. lat. (cf. Springlová, 1960, Mém. Inst. R. Sci. Nat. Belg. (2) 60, p.25, fig. 35). La forme de Amapá est la même qui est connue des Guianas (nombreuses proveniences, surtout entre Cayenne et Maroni dans la Guyane française); une autre forme (*E. nitidus nitidus* Baly) est typique pour la région entre Belém et Santarém.

Toutes les autres formes ne peuvent pas être utilisées pour les conclusions zoogéographiques, ayant une grande dispersion géographique sans variabilité prononcée, ou bien elles sont membres des groupes mal connus au point de phylogénie. Quand à cet *Eumolpus* la forme *nitidus* s. str. est plus spécialisée vu la loi de l'augmentation progressive de la taille (taille générale variable, édéage 2,2-2,3 mm de longueur chez *E. nitidus facilis*, de $\pm 2,5$ mm chez *E. nitidus* s. str.).

Dans un supplément nous signalons quelques espèces intéressantes en dehors de la région de Amapá, appartenant à la collection de M. le Prof. J. Lane.

I. Eumolpidae**Nycterodina amazoniae, nom. nov.**

(Fig. 1)

= *Choris nigrita*, Weise, 1921, Ark. f. Zool. 14 A, p.33 (nec Baly 1878).

Rio Felício, 8-VIII-1959 (J. Lane).

Brasil: Amazonas, Pará.

Cette grande espèce était considérée par Weise, avec certaines doutes, comme un *Choris*. Elle offre tous les caractères du genre *Nycterodina* Bechyné (1951) en différant de toutes les formes semblables par la tête opaque et ponctuée et par la forme du thorax (voir la figure adjointe).

***Nycterodina callifera*, n. sp.**

Rio Amapari, 10-VII-1959 (J. Lane).

Long. 3 mm, ♂ inconnu.

Noir, teinté faiblement du violacé métallique, base des palpes et des antennes rougeâtre. Corps ovalaire, convexe, dessus brillant.

Tête convexe, lisse au milieu et munie d'un sillon longitudinal peu profonde. Front (presque deux fois aussi large que le diamètre transversal d'un oeil) et vertex lisses, quelques points fins et espacés exceptés (grossissement de 20-30×), situés près du bord interne des yeux. Calus surantennaires transversaux, en forme des courtes carènes bien convexes, dépassant l'insertion des antennes et limités en arrière par une dépression transversale peu profonde. Clypéus court, ponctué, se terminant extérieurement de chaque côté en forme d'un tubercle peu convexe. Antennes n'atteignant pas le milieu des élytres, articles 2-5 grêles, 2 et 3 égaux, le 4e légèrement plus long que le précédent, le 1er et les 5 apicaux épaissis, chacun des 7-10 1,5× aussi long qu'épais.

Thorax deux fois aussi large que long, ayant sa plus grande largeur à la base, côtés d'un tiers plus courts que la ligne médiane (car la base est convexe vers l'écusson), arrondis, fortement rétrécis en avant de manière que le bord basal est deux fois aussi long que le bord antérieur. Angles antérieurs obtus, les postérieurs aigus et courtement proéminents en arrière. Disque finement et éparsement ponctué au milieu, plus fortement et plus densément (grossissement de 10×) vers les côtés.

Elytres ayant leur plus grande largeur au niveau du calus huméral (relativement peu convexe). Elytrophères, vue dorsale, ne sont pas visibles simultanément. Calus basal faible, dépression postbasale peu prononcée mais bien reconnaissable dans une certaine lumière. Ponctuation forte (grossissement de 3-5×); en avant près de la base, en arrière et aux côtés (ici en 3 lignes) disposée en séries longitudinales simples. Intervalles plans, le sublateral convexe en forme d'une côte obtuse dans la moitié postérieure. Epipleures transversalement striolés. Pattes courtes

et robustes, tarsi minces. Bord postérieur du 5e segment abdominal sans denticulation, légèrement concave au milieu.

Cette espèce se distingue de ses congénères par les calus surannulaires très fortement relevés.

Nycterodina nigrita Baly, 1878

Rio Amapari, 7-8-VII-1959 (J. Lane); Rio Anicoí, 27-VI-1959 (dtto); Serra do Navio, X-1957 (dtto).

Brasil: Pará, Amazonas. — Perú. — Bolívia.

Les exemplaires de Pará et de Amapá offrent souvent une teinte métallique sur le dessus du corps.

Antitypona amapariensis, n. sp.

Rio Amapari, 7-VII-1959 (J. Lane).

Long. 3,5 mm, ♂ inconnu.

Noir, tête d'un vert métallique, labrum, bouche, antennes, pattes et thorax rouge (bords latéraux ainsi que le bord antérieur finement marginés de noir), fémurs postérieurs, moitié distale de tous les tibia et le sommet extrême des élytres rembrunis; élytres noirs, fortement teintés de violacé métallique. Corps courtement ovalaire, fortement convexe, élytres fortement, avant-corps modérément brillant.

Tête finement et éparsement (grossissement de 40-50×) ponctuée sur le clypéus, points près des yeux plus grands. Front 1,5× aussi large que le diamètre transversal d'un oeil, sans être séparé du clypéus. Sillons oculaires distincts. Antennes dépassant longuement le milieu des élytres, légèrement épaissies vers l'extrémité, 1er article épais, 2 et 3 subégales, le 4e presque aussi long que les deux précédents réunis.

Thorax bien 3× aussi large que long, ayant sa plus grande largeur près de la base. Côtés fortement arrondis, atténués en avant, tous les angles obtus. Bord antérieur (vue dorsale) légèrement avancé au milieu, base marginée. Disque lisse, quelques points espacés et fins (grossissement de 50-80×) au milieu exceptés. Ecusson lisse.

Elytres plus larges que le thorax, calus huméral modérément convexe, calus basal et dépression postbasale obsolètes. Ponctuation forte (grossissement de 2×), diminuée légèrement en avant, disposée près de la suture en 3 lignes longitudinales géminées

et près des bords latéraux en 3 lignes longitudinales simples (en arrière toutes les lignes sont simples). Intervalles impondués, plans, convexes en arrière et vers les côtés (deux intervalles latéraux convexes). Epipleures plus étroits que les métépisternes, côtés du sternum lisses. Saillie intercoxale du prosternum un peu plus large que le diamètre d'une coxe. Pattes grêles, fémurs robustes.

Voisin de *A. amoena*, Lefèvre, de coloration différente, tête sans impression centrale et les élytres sans dépression postbasale, taille plus grande.

Guyanica pallida Olivier, 1808

Rio Anicoí, 10-VI-1959 (J. Lane).

Guianas. — Brasil: Pará, Amazonas.

Corysthea funesta funesta Baly, 1864

Rio Amapari, 21-VII-1959 (J. Lane).

Brasil: Amazonas, Pará, Pernambuco.

Allocolaspis brunnea Jacoby, 1900

Serra do Navio, X-1959 (Bicelli).

Brasil: Amazonas, Pará, Mato Grosso.

L'interprétation de Weise (1921) ne se rattache pas à cette espèce, mais (sub *Hermesia*) à l'insecte que nous connaissons sous le nom de *Corysthea funesta funesta* Baly. Ce sont même les deux autres *Hermesia* de Weise (*H. rufa* et *H. gregaria*) qui doivent prendre leur position systématique dans le genre *Corysthea*.

Maecolaspis aemula Weise, 1921

Serra do Navio, 5-X-1957 (J. Lane); *ibid.*, X-1959, Ibarapé Sucurijú (Bicelli).

Brasil: Amazonas, Pará.

Maecolaspis occidentalis Linné, 1758

Serra do Navio, IX-1959 (Bicelli).

Guianas. — Brasil: Pará, Amazonas, Goiás.

Percolaspis inquinata venezuelae Jacoby, 1900

Rio Amapari, 17-VI-1957 (J. Lane).

Brasil: Ceará, Pará, Amazonas.

Hermesilla lanei, n. sp.

Rio Felício, 31-VII-1959 (J. Lane).

Long. 4 mm, ♂ inconnu.

Rouge testacé, brillant, antennites 6, 7, 10 et 11, sommet des mandibules, thorax (une large bande latérale exceptée) et les taches élytrales, noir: une tache commune, longuement ovale, derrière l'écusson, les épipleures et la partie correspondante des élytropleures sur les deux premiers tiers. Tarses rouge brun. Taille convexe, ovale-allongée.

Tête obsolètement, clypéus nettement (grossissement de 20×), peu densément ponctués. Front plus large que le diamètre transversal d'un oeil, profondément impressionné transversalement derrière les calus surantennaires qui sont bien limités. Sillons oculaires profonds, divergents en arrière. Antennes dépassant le milieu des élytres, filiformes, très légèrement épaissies vers l'extrémité. 1er article épais, le 2e subglobuleux, 3 et 4 égaux, chacun 2× aussi longue que le 2e.

Thorax bien deux fois aussi large que long, ayant sa plus grande largeur près du milieu où il est anguleux. Côtés fortement rétrécis en avant et en arrière, à partir de l'angulation, en lignes droites. Tous les angles proéminents. Disque assez densément ponctué (grossissement de 15-20×), points très diminués aux environs des angles antérieurs et près de la base (qui est fortement marginée).

Elytres fortement ponctués (grossissement de 3-5×), points disposés en séries longitudinales géminées en avant, en séries simples en arrière et vers les côtés. Intervalles lisses, plans, les 2 latéraux et tous en arrière convexes. Calus basal et calus huméral grands, bien séparés l'un de l'autre, accentués en arrière par une dépression transversale. Prostethium lisse. Saillie intercoxale du prosternum presque aussi large qu'une coxe à bord postérieur tronqué en ligne droite. Pattes longues et grêles. Bord postérieur du 5e sternite denticulé.

Voisin de *H. campininha* Bechyné (1958), mais de coloration différente, les intervalles élytraux sont convexes en arrière et la ponctuation du thorax est simple, non aciculée. *H. minuta* (Lefèvre), nov. comb. (cette espèce était décrite dans le genre *Colaspis*) n'offre qu'une très

obsolette dépression transversale sur le front qui est densément ponctué et la coloration est différente.

Entomochirus hirtus, n. sp.

Rio Anicoí, VII-1959 (J. Lane).

Long. 4 mm, ♂ inconnu.

Vert métallique, très brillant, élytres par interférence de la lumière mats et changeant au noir violet. Labrum, base des antennes, fémurs et tibias rouges bruns. Corps ovalaire, couvert d'une courte pubescence argentée grisâtre.

Tête densément et rugueusement ponctuée (grossissement de 10×). Front plus que deux fois aussi large que le diamètre transversal d'un oeil, séparé du clypéus seulement aux côtés. Yeux fortement convexes, distinctement émarginés au bord intérieur. Antennes dépassant longuement le milieu des élytres, sensiblement épaissies vers le sommet, 2e article globuleux, le 3e deux fois aussi long que le 2e et égal au 4e.

Thorax fortement convexe, distinctement transversal, ayant sa plus grande largeur derrière le milieu. Côtés arrondis, anguleusement proéminents derrière le milieu, plus fortement rétrécis en avant qu'en arrière. Tous les angles proéminents, en forme d'une petite dent. Disque fortement et rugueusement ponctué (grossissement de 2×).

Elytres plus larges que le thorax, cunéiformes, calus huméral très grand, bien séparé du calus basal, dépression postbasale distincte. Sculpture reconnaissable par l'oeil nu, formée par punctuations rugueusement confluentes, vaguement alignées, surtout en arrière. Côtés du prostethium glabres, ponctués de la même manière que le disque du thorax. Saillie intercoxale du prosternum plus étroite que le diamètre d'une coxe. Méso- et métépisternes mats soyeux, sans punctuation (grossissement de 50×). Bord postérieur du 5e segment abdominal largement échancré au milieu, bords de l'échancrure relevés. Pattes longues et graciles.

Il se distingue d'autres espèces connues actuellement par le corps pubescent.

Eumolpus nitidus facilis Springlová, 1960

Pôrto Platon, 19-IX-1957 (J. Lane).

Guianas.

Colaspoides limbata Fabricius, 1781

Serra do Navio, 23-X-1957 (J. Lane); Rio Amapari, Anicoí, 24-VI-1959 (dtto); Rio Felício, 6-VIII-1959 (dtto).
Guianas. — Brasil: Pará.

II. Chrysomelidae s. str.**Desmogramma bivittata** Ljungh, 1799

Serra do Navio, 24-IX-1957 (J. Lane).
Suriname. — Guyane française.

III. Galerucidae**Coelomera cajennensis** Fabricius, 1787

Serra do Navio, VIII/IX-1959 (Bicelli).
Brasil: Pará, Amazonas. — Bolívia. — Perú. — Guianas.
— Venezuela. — Colômbia. — Panamá.

Dircema ruficrus Clark, 1865

Serra do Navio, 24-IX-1959 (J. Lane).
Suriname. — Guyane fr. — Brasil: Pará.

Dircema nigripenne Fabricius, 1792

Pôrto Platon, 19-IX-1957 (J. Lane); Serra do Navio, 24-IX-1957 (dtto); *ibid.*, VIII/IX-1959 (Bicelli).
Guianas. — Brasil: Pará, Amazonas.

Corynocesta anicohi, n. sp.

(Fig. 2)

Rio Amapari, Anicoí, 29-VI-1959 (J. Lane).
Long. 7,5 mm, ♂ inconnu.

Testacé grisâtre, deux grandes taches sur le vertex, calus surantennaires, labrum, sommet des antennes, disque du thorax, écusson, quelques petites taches indéterminées près de la base et près du milieu des élytres et les pattes en partie, ± rembrunis. Taille courtement ovale, convexe, dessus mat, granuleux.

Tête grande, presque perpendiculaire. Front $3\times$ aussi large que le diamètre transversal d'un oeil, sillonné transversalement derrière les calus surantennaires (ceux-ci transversaux, peu convexes). Vertex muni d'un sillon longitudinal au milieu, plus fin sur le front. Orbites très étroites. Genae moitié plus courts que le diamètre longitudinal de l'oeil, clypéus plus court (à cause de l'insertion des antennes rapprochée au niveau du bord antérieur des yeux), carène longitudinale rudimentaire, carène transversale large et lisse. Antennes ne dépassant guère le calus huméral des élytres, robustes, le 2e article globuleux, les suivants comprimés et dilatés à pubescence spécialisée.

Thorax bien $3\times$ aussi large que long, ayant sa plus grande largeur au milieu où il est anguleux, côtés fortement et régulièrement atténués en avant et en arrière à partir du milieu. Thoracopleures canaliculés, plus profondément près des angles (qui sont obtus). Bord antérieur et bord postérieur relevés, plus brillants que le reste de la surface, le premier légèrement avancé; base bisinuée. Disque inégal, creusé au milieu d'une profonde impression transversale, plus faible au milieu et courbée de chaque côté vers les angles postérieurs. Une autre impression transversale, plus faible, parallèle à la base et raccourcie de chaque côté (au quart extérieur) est réunie au milieu avec une courte dépression longitudinale. Immédiatement derrière le bord antérieur, il se trouve une autre dépression transversale faible, interrompue au milieu. Ecusson grand.

Elytres plus larges que le thorax, munis chacun de 5 fines côtes longitudinales (semblables à celles typiques pour le genre *Neolochmaea*): une courte en avant près de la suture, une autre, légèrement déviée extérieurement en avant, commençant à la base et se terminant sur le dixième apical, la 3e au milieu du disque, raccourcie en avant et en arrière, la 4e perceptible seulement derrière le milieu, la 5e très faible, également en arrière. Calus basal grand, accentué en arrière par une dépression transversale, derrière laquelle, près du milieu, il se trouve une calosité transversale, située un peu obliquement et un peu moins ample que le calus basal. Une troisième calosité transversale, plus grande que le calus basal, est située avant la déclivité apicale. Chaque côte élytrale porte une série de poils durs dressés et noirâtres, moins régulièrement disposés dans la partie apicale. Intervalles éparsément ponctués (grossissement de $3-5x$). Elytropleures larges, canaliculés dans le tiers médian. Epipleures pubescents, profondément canaliculés en avant. Toutes les coxes fortement

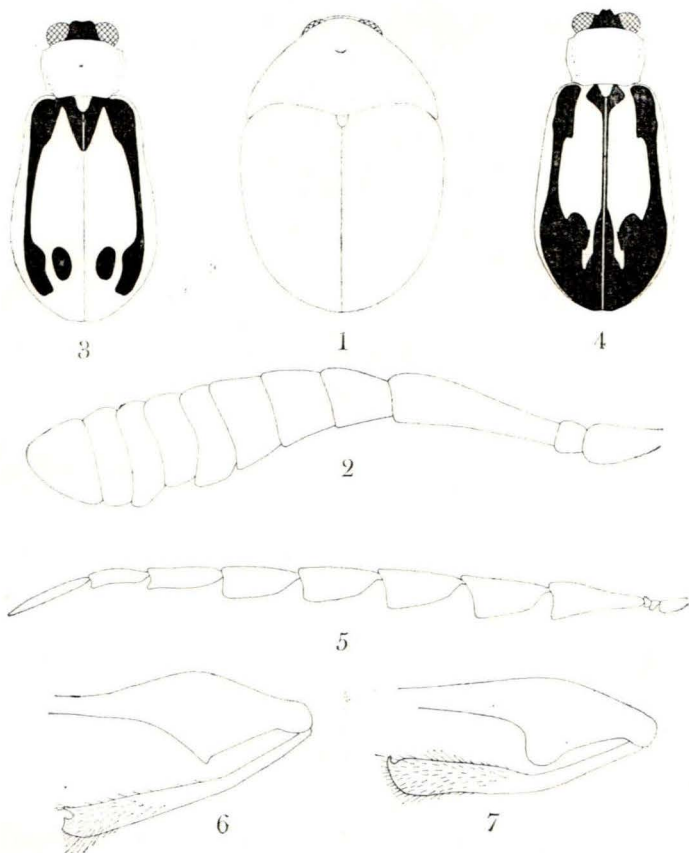


Fig. 1. *Nycterodina amazoniae*, n. n. — Fig. 2. *Corynocesta anicohi*, n. sp., antenne droite. — Fig. 3. *Synbrotica babetta*, n. sp. — Fig. 4. *Synbrotica admirationis* (Ol.). — Fig. 5. *Chtoneis naviensis*, n. sp., antenne gauche. — Fig. 6. *Fractipes rhabdopteroides* Bechyné, patte postérieure droite. — Fig. 7. *Fractipes secundus*, n. sp., patte postérieure droite.

rapprochées. Tibias carénés sur le bord externe. Secteur interne des ongles raccourci.

Il se distingue de la seule espèce connue jusqu'à présent, *Corynocesta peruviana* Bechyné, 1956, par la coloration, par la taille plus petite et par la présence des côtes élytrales.

***Diabrotica alboplagiata* Jacoby, 1882**

Serra do Navio, 30-IX et 24-X-1957 (J. Lane).

Suriname. — Guyane fr. — Brasil: Pará, Amazonas.

Diabrotica scripta scripta Olivier, 1808

Serra do Navio, 29-IX-1957 (J. Lane).
Guianas. — Brasil: Pará, Amazonas.

Diabrotica viridimaculata Jacoby, 1878

Serra do Navio, 18-IX-1957 (J. Lane).
Guyane fr.

Diabrotica melanocephala Fabricius, 1798

Rio Amapari, 7-VII-1959 (J. Lane); Serra do Navio, IX-1959
(Bicelli).

Argentina. — Paraguay. — Uruguay. — Bolivia. — Brasil.
— Guianas. — Venezuela. — B.W.I.

Diabrotica diversicornis Baly, 1890

Serra do Navio, 12-X-1957 (J. Lane).
Brasil: Pará, Amazonas.

Diabrotica elata Fabricius, 1801

Alto Amapari, 8/10-X-1957 (J. Lane).
Guianas. — Brasil: Pará, Amazonas, Goiás, Pernambuco.

Synbrotica ternata, n. sp.

Rio Amapari, 8/10-VII-1959 (J. Lane).
Long. \pm 5 mm.

Noir, tête, thorax et antennite 8 avec la base du 9e, rouge, base des fémurs (surtout des postérieurs), sommet distal des fémurs antérieurs, épipleures et élytropleures (atteignant un peu le disque des élytres en arrière), d'un testacé jaune. Taille ovale, modérément convexe, dessus brillant.

Vertex et front imponctués, le dernier plus large que le diamètre transversal d'un oeil et muni d'une courte dépression transversale derrière les calus surantennaires (bien marqués). Clypeus mat et rugueux, carène longitudinale fine et lisse, carène transversale entièrement obsolète. Antennes assez robustes, atteignant le milieu des élytres, 3e article $2\times$ aussi long que le 2e et presque aussi long que le 4e.

Thorax distinctement transversal, éparsément et distinctement (grossissement de 20X) ponctué. Côtés subparallèles, atténués en avant dans la moitié antérieure. Angles antérieurs légèrement épaissis, coupés obliquement, angles postérieurs obtus. Disque creusé d'une profonde impression transversale au milieu, raccourcie aux côtés, légèrement sinuée avant l'écusson.

Elytres plus larges que le thorax, plus fortement ponctués en avant, points presque effacés dans la moitié postérieure. Calus huméral grand, calus basal à peine indiqué, impression postbasale entièrement effacée. Disque couvert, surtout en arrière de poils noirs dressés, courts et très espacés. Elytrophores larges, près du milieu (aussi larges que l'épaisseur des antennes), horizontaux. Carène élytrophorale ciliée en arrière. Epiphores larges, horizontaux. Prostetium lisse, abdomen ponctué. Pattes longues, grêles, tibias postérieurs courbés en dedans.

Chez la ♀, le thorax (thoracophores exceptés) et la tête sont sombres (2 ♂♂ et une ♀ examinés).

Très semblable à *D. limbatipennis*, Baly, du Brésil méridional, mais les antennes sont de coloration différente, carène clypéale longitudinale faiblement marquée, le thorax est peu transversal à angles obtus et les élytres sont presque entièrement dépourvus de ponctuation dans la moitié apicale.

Synbrotica babetta, n. sp.

(Fig. 3)

Serra do Navio, 26-IX-1957 (J. Lane).

Long. 5 mm, ♂ inconnu.

Testacé brun, tête et sternum noirs, abdomen (côtés exceptés) et un ornement sur les élytres (voir la figure adjointe) noir de poix, antennites 4-7 enfumés. Corps ovale, dilaté en arrière, modérément convexe, dessus brillant.

Tête lisse, front plus large que le diamètre transversal d'un oeil, transversalement impressionnée derrière les calus surantennaires qui sont bien marqués. Orbites étroits. Clypéus tectiforme, genae atteignant 2/3 de la longueur d'un oeil. Antennes robustes, dépassant le milieu des élytres, articles 2-4 progressivement allongés, le 4e un peu plus court que les deux précédents réunis.

Thorax nettement transversal, ayant sa plus grande largeur avant le milieu. Tous les angles courtement arrondis, les antérieurs épaissis, les postérieurs obtus. Disque impondu, muni à une dépression de chaque côté dans la moitié postérieure.

Elytres plus larges que le thorax, ponctuation peu profonde et assez espacée (grossissement de 20-30×). La bande sombre sublátérale est située sur une cte longitudinale assez remarquable; une autre cte, plus fine, est située au tiers médian, en prolongement du bord extérieur de l'enlargement de la bande sombre. Elytrophleures horizontaux, larges, aussi larges que la longueur du 3e antennite. Quart apical muni de quelques poils dressés sombres. Epipleures obliques. Pattes grles, tibias postérieurs faiblement recourbés en dedans.

Voisin de *S. admirationis* (Olivier), de coloration différente (voir figure 4) et les élytres (beaucoup plus finement ponctués) sont pourvus d'une cte longitudinale bien prononcée. Le 3e antennite de *S. admirationis* est bien plus long.

***Pyesia brevicollis* Bechyné, 1958**

Serra do Navio, 24-IX-1957 (J. Lane); *ibid.*, IX-1959 (Bicelli).

Guyane fr.

***Pyesia cincta* Allard, 1889**

Serra do Navio, IX-1959 (Bicelli).

Brasil: Pará, Amazonas, Rio Branco. — Guianas. — Perú.

***Pyesia bicellii*, n. sp.**

Serra do Navio, IX-1959 (Bicelli).

Long. 12 mm.

Noir, sommet du 1er et du 11e antennite et les calus surantennaires, rouge brun, élytres rouges, avec une teinte rosée indéterminée métallique, une grande tache commune derrière le milieu, n'atteignant ni les bord latéraux ni le bord apical, d'un beau bleu violet métallique, carène thoracopleurale brune. Corps ovalaire, convexe, avant-corps modérément (réticulation visible sous le grossissement de 50-80×), élytres fortement brillants.

Front et vertex finement (grossissement de 20×) et éparsement ponctués, le premier presque deux fois aussi large que le diamètre transversal d'un oeil, transversalement déprimé derrière les calus surantennaires (qui sont transversaux et triangulaires). Orbites étroits (atteignant un tiers de la largeur d'un calus suran-

tennaire). Clypéus court, carène longitudinale aiguë et étroite, carène transversale large. Antennes atteignant le tiers apical des élytres, robustes, légèrement épaissies sur les articles intermédiaires, 1er article épaissi vers l'extrémité et courbé en dehors, le 2e à peine plus long que large, le 3e $1,5\times$ aussi long que le précédent, le 4e aussi long que 2+3 réunis, plus court que le 5e, le 11e plus long mais plus mince que le 2e.

Thorax presque deux fois aussi large que long. Côtés très faiblement mais régulièrement arrondis. Angles antérieurs épaissis, faiblement proéminents, presque droits, les postérieurs obtus. Disque plus fortement mais pas plus densément ponctué que la tête, creusé de 4 impressions peu profondes, une plus grande avant l'écusson, ronde, une transversale derrière le milieu et à une petite, arrondie, avant le milieu au tiers extérieur. Base finement marginée.

Elytres plus larges que le thorax, ponctuation confuse, plus forte (grossissement $2-3\times$) et plus dense que sur l'avant-corps. Calus basal à peine indiqué, impression postbasale faible mais distincte. Elytropleures étroits. Epipleures larges en avant, fortement atténués au quart antérieur, linéaires dans les deux tiers postérieurs. Pattes robustes, 1er article des tarsi postérieurs aussi large que les deux suivants réunis. Prostethium lisse.

Voisin de *P. apicalis*, Jacoby, de la région andine, de coloration différente, thorax finement et éparsément ponctué, intervalles élytraux lisses, sans réticulation perceptible (grossissement de $50-80\times$).

Exora obsoleta Fabricius, 1801

Rio Anicoí, 30-VI-1957 (J. Lane); Serra do Navio, IX-1959 (Bicelli).

Paraguay. — Brasil. — Guianas. — Perú. — Ecuador. — Venezuela. — Colombia. — Panamá. — Costa Rica. — Nicaragua. — El Salvador. — Guatemala.

Exora encaustica belemea Bechyné, 1958

Serra do Navio, 22-X-1957 (J. Lane).

Brasil: Pará.

Chthoneis naviensis, n. sp.

(Fig. 5)

Serra do Navio, 29-IX-1957 (J. Lane).

Long. 7 mm, ♀ inconnue.

Noir de poix, coxes, fémurs, sommet des 3 premiers antennites, clypéus, le dessous de la tête et une bordure latérale étroite du thorax, rouge testacé; les 3 derniers antennites (base du 9e et le 12e exceptés) jaunes testacés; élytres d'un beau bleu noir métallique. Taille allongée, dessus brillant.

Tête lisse, front presque $3\times$ aussi large que le diamètre transversal d'un oeil. Calus surantennaires étroits, fortement convexes, transversaux, accentués en arrière par une impression transversale. Clypéus très court, carènes larges, bien convexes. Antennes plus longues que le corps, articles dilatés et fortement comprimés (voir la figure adjointe).

Thorax plus que $2\times$ aussi large que long, ayant sa plus grande largeur avant le milieu. Côtés étroitement marginés, arrondis, rétrécis plus fortement en arrière qu'en avant. Angles antérieurs épaissis, proéminents, droits, les postérieurs obtus, très courtement arrondis. Disque finement et éparsément ponctué (grossissement de $40-50\times$), muni de chaque côté, près du milieu (encore dans la zone noire), d'une vaste et profonde impression fovéiforme. Base marginée.

Elytres un peu plus larges que le thorax, subparallèles, Calus huméral grand, prolongé en arrière en une courte côte longitudinale mal déterminée. Ponctuation forte et dense (grossissement de $2-3\times$), presque rugueusement confluyente en avant, intervalles obsolètement pointillés (grossissement de $100\times$). Elytrophores étroits, ciliés en arrière de poils bruns espacés. Elytrophores larges en avant, fortement et abruptement atténués au cinquième antérieur, linéaires à partir du 1er tiers. Prostethium profondément impressionné avant le bord postérieur. Pattes minces, basitarsites à peine dilatés. 1er article des tarses postérieur plus long que les 3 suivants réunis. 5e segment abdominal légèrement impressionné au milieu du bord postérieur, cette impression est limitée de chaque côté par un petit tubercle.

Voisin de *Ch. rex* Bechyné (1956) et de *Ch. pebasa* Bechyné, dont il se distingue par les élytres uniformément sombres et par les antennes moins fortement dilatés à article 4 allongé. Le clypéus est mat chez *Ch. rex*, brillant chez *Ch. naviensis* et la taille est plus étroite.

Eucerotoma varicornis (Fabricius, 1801) nov. comb.

Serra do Navio, 28-IX-1957 (J. Lane); *ibid.*, IX/X-1959 (Bicelli).

Guianas. — Brasil: Pará, Amazonas.

Cerotoma heterocera, Baly (1866) est identique avec l'espèce décrite antérieurement par Fabricius. L'exemplaire de Fabricius appartient à une variété de couleur (à surface testacée rougeâtre); les exemplaires à élytres teintés du violacé métallique (type de Baly) sont plus abondants.

IV. Alticidae

Acanthonycha lanei, n. sp.

Pôrto Platon, 22-IX-1957 (J. Lane).

Long. 5-6 mm.

Rouge brun pâle, dessus rouge testacé, élytres avec faibles reflets métalliques indéterminés, antennites 2-9 enfumés, tibias (base exceptée) et tarses d'un noir de poix. Taille allongée, dessus brillant, assez peu convexe.

Tête lisse, seulement près du bord interne des yeux avec une fine striolation obliquement dirigée (grossissement de 40-50 \times). Front 1,5 \times aussi large que le diamètre transversal d'un oeil. Calus surantennaires allongés rapprochés l'un à l'autre, parallèles, accentués en arrière par une fine dépression transversale. Orbites larges, profondément insculptés. Antennes assez robustes, à peine épaissies vers l'extrémité, dépassant guère le milieu des élytres, 3e article deux fois aussi long que le 2e, le 4e presque aussi long que les deux précédents réunis.

Thorax lisse, à peine plus large que long, ayant sa plus grande largeur avant le milieu, côtés à thoracopleures larges, très faiblement divergents de la base en avant, arrondis à partir du milieu et fortement rétrécis en avant. Disque derrière le bord antérieur et avant la base largement déprimé transversalement, dépressions peu profondes. Angles antérieurs droits, proéminents.

Elytres plus larges que le thorax, subparallèles. Calus huméral grand, allongé, calus basal distinct, dépression postbasale obsolètement indiquée. Suture relevée en toute sa longueur en forme d'une côte obtuse, imponctuée. Une autre côte raccourcie, peu convexe, se trouve à côté interne des élytropleures (ceux-ci étroits, pas plus large que la base du 3e antennite). Ponctuation assez espacée (intervalles 2 \times aussi larges que les diamètres de points), plus forte en avant (bien visible sous le grossissement de 5-8 \times), diminuant dans la moitié postérieure. Angle sutural de chaque élytre largement arrondi. Epipleures larges, graduellement rétrécis en arrière, obliques, bien visibles (vue latérale). 1er article des tarses postérieurs aussi long que les 3 suivants réunis. Pattes robustes.

♂. Les 4 basitarsites antérieurs dilatés. 5e segment abdominal concave au milieu du bord postérieur.

♀. Pattes plus graciles. Thorax faiblement, mais bien distinctement transversal. 5e segment abdominal subacuminé en arrière.

Semblable à *A. oberthuri* Bechyné (1959) par la forme et la coloration générales, mais la carène clypéale n'est pas prononcée, le thorax est à peine transversal, la taille plus petite et les élytres sont plus fortement ponctués.

***Heikertingerella santarema* Bechyné, 1955**

Serra do Navio, IX-1959 (Bicelli).

Brasil: Pará, Amazonas.

***Heikertingerella tomentosa*, n. sp.**

Serra do Navio, X-1957 (J. Lane).

Long. 3 mm, ♂ inconnu.

Dessous avec les 4 pattes antérieures et les tarses postérieurs testacé brun, tibias postérieurs et fémurs postérieurs et les antennites 4-11, noir de poix. Dessus rouge, tête, thorax (une bande basale, dilatée au milieu, exceptée) et le tiers apical des élytres (épipleures exceptés), noir. La tache apicale des élytres est obliquement coupée en avant (plus avancée aux côtés qu'à la suture). Taille ovale, fortement convexe, dessus, à cause d'une dense ponctuation microscopique (grossissement de 50-80×), relativement peu brillant.

Tête opaque. Front convexe, beaucoup plus étroit que le diamètre transversal d'un oeil. Sillons oculaires finement insculptés. Calus surantennaires linéaires, peu distincts, orbites larges. Carène longitudinale du clypéus aiguë, raccourcie en avant et plus haute qu'en arrière; carène transversale manque. Antennes atteignant le dernier cinquième des élytres, filiformes, articles 2-4 progressivement allongés, le 4e aussi long que les 2+3 réunis, articles apicaux à peine épaissis.

Thorax 2× aussi large que long, ayant sa plus grande largeur à la base. Côtés faiblement arrondis, fortement rétrécis en avant. Tous les angles arrondis.

Elytres plus larges que le thorax, faiblement arrondis aux côtés. Calus basal et dépression postbasale entièrement obsolètes. Elytropleures étroites, carène élytropleurale très aiguë. Chaque point est muni d'un court poil redressé (grossissement au moins

de 100×); les points dans la partie rouge paraissent plus grands, étant pigmentés au fond. Dernier segment abdominal arrondi en arrière. Carène extérieure des tibias postérieurs, entre le sommet extrême et la dent antéapicale denticulée presque sur toute la moitié distale. 1er article des tarsi postérieurs bien aussi long que les deux suivants réunis.

Cette espèce s'éloigne de ses nombreuses congénères par les élytres munis d'une courte pubescence.

Phyllotrupes tenuelimbatus, n. sp.

Serra do Navio, X-1957 (J. Lane).

Long. 7 mm, ♂ inconnu.

Rouge testacé, antennes 4-7 et 11 ainsi que une bordure étroite suturale et latérale dans la moitié antérieure des élytres, noir. Taille ovale, dessus brillant (réticulation des élytres, sous le grossissement de 80-100, à peine visible).

Tête lisse, modérément convexe. Front plus large que le diamètre transversal d'un oeil. Orbites bien séparés, aussi larges que les calus surantennaires qui sont peu convexes et obliquement disposés. Carènes clypéales aiguës, en "T", la longitudinale aplatie en arrière et se terminant entre les calus surantennaires. Genae courts, 1/4 de la longueur d'un oeil. Antennes robustes, filiformes, dépassant le milieu des élytres; le 3e article est 2× aussi long que le 2e et égal au 4e.

Thorax bien deux fois aussi large que long, ayant sa plus grande largeur près du milieu, côtés arrondis, plus fortement rétrécis en arrière qu'en avant. Angles antérieurs épaissis, proéminents anguleusement en dehors, angles postérieurs dentiformes. Thoracopleures assez larges (plus étroites que la longueur du 2e antenne. Disque imponenté.

Elytres à ponctuation espacée et peu profonde (grossissement de 20-30×) avec vestiges des côtes longitudinales sur le disque (visibles sous une certaine direction de la lumière). Calus huméral grand, calus basal à peine indiqué; angle sutural de chaque élytre arrondi. Prostethium lisse, métépisternes beaucoup plus larges que les épipleures. Abdomen mat. Pattes robustes, 1er article des tarsi postérieurs plus court que les 3 suivants réunis.

Ph. lineola Bechné (1956, sub *Oxygona*) (de la Guyane française) est semblable, mais de coloration différente, le thorax est plus large, antennes 2-4 progressivement allongés et les élytres n'offrent aucunes traces des côtes longitudinales.

Systema s-littera s-littera Linné, 1758

Serra do Navio, 4-X-1957 (J. Lane).

Brasil: Bahia, Rio Grande do Norte, Ceará, Goiás, Mato Grosso, Pará, Amazonas, Acre. — Ecuador. — Colombia. — Venezuela. — Guianas. — B.W.I. — Panamá. — Costa Rica. — Nicaragua. — Guatemala. — México.

Monomacra sponsa Clark, 1865

Serra do Navio, VIII-1959 (Bicelli).

Guyane fr. — Brasil: Pará, Amazonas.

Disonycha helanca, n. sp.

Serra do Navio, VIII-1959 (Bicelli).

Long. 6 mm, ♂ inconnu.

Testacé pâle, antennites 4-11 (les deux apicaux un peu plus clairs), tibias, tarsi et les côtés de l'abdomen d'un brun de poix. Elytres chacun avec 3 bandes longitudinales brunes, n'atteignant pas la base: une subsuturale, occupant env. 1/6 de la largeur totale de l'élytre, une discale, deux fois aussi large, les deux raccourcies derrière le milieu et une sublatérale, très étroite, atteignant presque l'angle sutural. Taille ovalaire, impunctuée (grossissement de 50-80×) au dessus, brillant.

Front plus large que le diamètre transversal d'un oeil, ce dernier réniforme. Sillons oculaires réduits en une fossette située près du bord postéro-interne de l'oeil. Calus surantennaires obsolètes, réunis entre eux, orbites bien séparés. Carènes clypéales fortement convexes, en "T". Antennes robustes, dépassant un peu le milieu des élytres, 3e article deux fois aussi long que le 2e, le 4e aussi long que les deux précédents réunis.

Thorax 2,5× aussi large que long, ayant sa plus grande largeur à la base. Côtés presque droits, faiblement rétrécis en avant. Thoracopleures aussi larges que la base du 3e antennite, canaliculés. Angles antérieurs épaissis, arrondis, les postérieurs obtus. Disque creusé d'une dépression antébasale transversale obsolète.

Elytres ovalaires, un peu plus larges que le thorax. Elythropleures pas plus larges que les thoracopleures, séparés du disque par une série de points espacés. Calus basal et dépression postbasale obsolètes. Epipleures rembrunis à côté interne. Abdomen mat, courtement et densément pubescent. 1er article des tarsi postérieurs un peu plus long que les deux suivants réunis.

Il se distingue de ses congénères, à première vue, par la coloration des élytres offrant une bande longitudinale subsuturale (chez les autres espèces, cette bande est toujours suturale, commune). Il se rapproche à *D. glabrata* Fabricius, mais les calus surantennaires sont obsolètes et les côtés du thorax sont droits.

Pedema umbratica Olivier, 1808

Rio Amapari, 26-VI-1959 (J. Lane); Serra do Navio, X-1959 (Bicelli).

Guyane fr.

Alagoasa illustris Jacoby, 1905

Pôrto Platon, 1-X-1957 (J. Lane); Serra do Navio, 24-IX-1957 (dtto); *ibid.*, VIII/IX/X-1959 (Bicelli).

Guyane fr.

Omophoita vernalis Jacoby, 1905

Serra do Navio, X-1957 (J. Lane).

Br. Guïana.

Omophoita clerica Erichson, 1848

Serra do Navio, VIII/IX/X-1959 (Bicelli).

Brasil: Pará, Amazonas, Goiás, Rio Branco. — Guïanas. — B. W. I. — Bolivïa. — Pérou. — Ecuador. — Venezuela. — Colombia. — Panamá. — Costa Rica. — Honduras. — Nicaragua. — El Salvador. — Guatemala.

Capraita motschulskyi (Jacoby, 1905) nov. comb.

Serra do Navio, IX-1959 (Bicelli).

Brasil: Amazonas. — Pérou.

Décrit dans le genre *Oedionychis*, mais avec tous les caractères d'un *Capraita*. Cette espèce est facilement à reconnaître par son système de coloration (élytres uniformément bleu métallique).

Supplément

Maecolaspis flavipes Olivier, 1808. — Brasil, Est. Sa. Catarina: Brusque, XII-1957 (J. Lane).

Colaspis fasciata Lefèvre, 1875. — Brasil, Est. São Paulo: Magda, XII-1956 (J. Lane).

Colaspis testacea Fabricius, 1801. — Brasil, Est. Sa. Catarina: Florianópolis — P. Grossa, XII-1957 (J. Lane).

Colaspis pallidula interior Bechyné, 1958. — Brasil, Est. Sa. Catarina: Brusque, 15-XII-1957 (J. Lane); Ponta Grossa, XII-1957 (dtto).

Colaspis parallela Bechyné, 1951. — Brasil, Est. S. Paulo: Pres. Epistácio, Rio Paraná, Porto Albano, X-1954 (J. Lane).

Fractipes secundus, n. sp.

(Fig. 6)

Brasil, Est. Sa. Catarina: Brusque, XII-1957 (J. Lane).

Long. 4,5 mm, ♀ inconnue.

Brun obscur, côtés du métasternum, tête, thorax et élytres (surtout en avant) teintés du bronzé vert métallique, antennes (articles 7 et 9-11 rembrunis), bouche, labrum et pattes testacés rougeâtres. Corps courtement ovalaire, convexe, dessus brillant.

Cette espèce se distingue de la seule du genre connue jusqu'à présent — *Fr. rhabdopteroides* Bechyné (1950) par le vertex finement ponctué (grossissement de 20×), par les antennites 4 et 5 subégaux, par la présence d'une faible dépression transversale derrière le bord antérieur du thorax, par les intervalles élytraux plans, par les 4 basitarsites antérieurs à peine dilatés (les tibias correspondants sont claviformes) et par la conformation curieuse des pattes postérieures (voir figures 6, 7 adjacentes).

Coelomera lanio laeta Baly, 1865. — Brasil, Est. Sa. Catarina: Brusque, XII-1957 (J. Lane).

Diabrotica amoena Dalman, 1823. — Avec le précédent.

Alagoasa nigromaculata Harold, 1876. — Brasil, Est. São Paulo: Magda, XII-1957 (J. Lane).

Alagoasa burmeisteri gounellei Bechyné, 1955. — Avec le précédent. Cette race géographique n'était pas connue jusqu'à présent que de Pernambuco, Bahia et Minas Gerais.