



Diputació
Barcelona
xarxa de municipis

Inventari Patrimoni Cultural de Sant Martí d'Albars

Memòria tècnica

Redacció

SOLC

Jordi Compte Figueras

Marta Homs Caralt

Ajuntament de Sant Martí d'Albars



Gener 2007

À R E A D E C U L T U R A



INVENTARI DE PATRIMONI LOCAL
SANT MARTÍ D'ALBARS



Solc, música i tradició al Lluçanès:
Jordi Compte Figueras
Marta Homs Caralt

Sant Martí d'Albars, gener de 2007

Í N D E X

PÀGINES

1. METODOLOGIA	pàg. 3-9
1.1 Presentació	
1.2 Metodologia	
2. DIAGNÒSTIC	pàg. 10-42
2.1 Marc geogràfic i Medi físic	
2.2 Poblament, estructura econòmica i comunicacions	
2.3 Síntesi històrica	
2.4 Escut municipal i toponímia	
2.5 Mapa de situació dels elements fitxats	
2.6 Estat legal de protecció	
2.7 Equipaments patrimonials	
2.8 Anàlisi global de la situació del patrimoni del terme	
3 LLISTAT D'ELEMENTS FITXATS I NO FITXATS	pàg. 43-60
3.1 Llistat d'elements fitxats	
3.2 Elements no fitxats	
4. BIBLIOGRAFIA I FONTS CONSULTADES	pàg. 61-65

1.METODOLOGIA

1.1 PRESENTACIÓ

La memòria que s'inicia amb aquestes paraules presenta l'Inventari de Patrimoni Cultural de Sant Martí d'Albars, treball emmarcat dins el programa d'inventaris que l'Oficina de Patrimoni Cultural de la Diputació de Barcelona ve desenvolupant des de l'any 1998. Es tracta d'un programa de col·laboració amb els municipis sol·licitants per tal de portar a terme la recollida exhaustiva de dades sobre el patrimoni cultural i natural, així com la seva valoració, permetent d'aquesta manera l'establiment de mesures per a la seva protecció i conservació, així com la planificació de la seva rendibilització social. Amb aquest objectiu el Consorci per a la Promoció dels Municipis del Lluçanès va fer una sol·licitud a la Diputació de Barcelona per tal d'establir un conveni per realitzar l'inventari a dotze municipis del Lluçanès. Un cop aprovada la sol·licitud es traspassà la proposta als municipis que l'acordaren en ple, requisit que va permetre tirar endavant el projecte.

Les tasques de realització de l'inventari de Sant Martí d'Albars s'iniciaren per encàrrec de l'Oficina de Patrimoni Cultural de la Diputació de Barcelona a principis del mes d'Agost de 2006, la qual va encarregar els treballs a l'associació Solc, música i tradició al Lluçanès. L'inventari s'ha estat portat a terme en dos mesos i mig i ha estat realitzat per Jordi Compte Figueras, llicenciat en Humanitats amb menció en Història de l'Art, i Marta Homs Caralt, llicenciada en Història i postgraduada en Gestió Cultural, i en Didàctica del Patrimoni.

La memòria s'articula a través de cinc grans blocs:

L'apartat de la presentació i metodologia reflecteix la síntesi del procediment establert per la realització de l'inventari així com els recursos utilitzats i les eines emprades per tal de portar-ho a terme.

El segon apartat presenta el diagnòstic, que consisteix en un anàlisi del marc geogràfic, físic, històric, econòmic i sociocultural del municipi de Sant Martí d'Albars on s'hi mostren des d'una visió global les principals característiques del municipi.

El tercer apartat consisteix en el llistat d'elements fixats i no fixats. Aquí es presenta la relació de béns dels que s'ha creat una fitxa individualitzada, i per tant que es poden trobar dins de la base de dades de l'inventari classificats segons la seva tipologia, l'ordre numèric i l'ordre onomàstic. En aquest apartat també s'inclou un llistat i descripció d'elements descartats, els quals no presentaven una entitat pròpia rellevant per ésser considerats elements de significació patrimonial, però que tenen interès per formar part del conjunt cultural i natural del municipi. Són elements amb pocs valors patrimonials o naturals, desapareguts, no localitzats o localitzats fora del terme municipal, o elements dels quals no es disposava de suficient informació per poder completar els camps de les fitxes però sovint amb interès històric i significatius per ser components del passat i present de Sant Martí d'Albars.

A l'apartat de recomanacions s'hi mostren mesures de dinamització, protecció, conservació i gestió del patrimoni local que pot tenir en compte el municipi per potenciar els seus recursos culturals i naturals.

Finalment es clou la memòria amb l'apartat de la bibliografia on s'hi detallen les referències bibliogràfiques utilitzades per la realització tant de les fitxes com de la memòria present.

Aquest inventari pretén cobrir la mancança en recopilació de béns culturals i naturals del municipi de Sant Martí d'Albars. Per la realització d'aquest treball ha estat molt important l'ajuda i la col·laboració de diferents persones a tall individual i col·lectiu, d'entitats i institucions que ens han facilitat assessorament, informació i ens han orientat en diferents àmbits. Cal, per tant, agrair a l'Ajuntament de Sant Martí

d'Albars, el Consorci per a la Promoció dels Municipis del Lluçanès, el Bisbat de Vic, Solc, música i tradició al Lluçanès, Isabel Iborra, Mn. Josep Casals (rector de la parròquia), Jordi Clavell (per les orientacions en botànica, flora i fauna del municipi), Josep Vilà (pels coneixements i informació sobre les tines i forns d'oli de ginebre), Roger Sala (per les orientacions en camins i jaciments d'època ibero-romana), als propietaris que ens han informat i ajudat a localitzar fonts, teuleries, tines de glans, com Ramon Fumanya (Fumanya), Pere Fumanya (cal Fadrí), Francesc Vilalta (cal Ferrer), Josep Pedrós (cal Sallent), Ramon Sucarrats (Vilatammar), Isidre Salada (la Caseta), Josep i Carles Picas (pastors del Prat), Ramona Navarro (Torrents), Victoria Agustí (cal Ton) i a tots els veïns del municipi que han col·laborat i han facilitat la informació.

Aquest treball permetrà establir una percepció global i de conjunt del patrimoni existent al municipi, el qual haurà de ser revisat, actualitzat i complementat amb les valoracions i consideracions pertinents per part d'especialistes i tècnics de l'Ajuntament de Sant Martí d'Albars.

1.2. METODOLOGIA

L'objectiu de l'inventari és el recull exhaustiu del patrimoni cultural i natural de Sant Martí d'Albars per tal de facilitar a les corporacions municipals una eina de coneixement de la globalitat del patrimoni que es troba en el seu terme municipal. Un cop van finalitzar els tràmits burocràtics i administratius es va procedir a la planificació del desenvolupament del treball que es duria a terme durant el temps estipulat seguint les indicacions prèvies donades per l'Oficina de Patrimoni Cultural de la Diputació de Barcelona. Així doncs el treball es planificà bàsicament en tres fases. Una primera fase de recerca bibliogràfica, una segona fase de treball de camp i una tercera fase de treball de gabinet.

Enmig d'aquestes fases, per tal de fer un seguiment del treball de l'Inventari, es van fer dues reunions amb les parts

implicades: l'Ajuntament de Sant Martí d'Albars, l'Oficina de Patrimoni Cultural de la Diputació de Barcelona, i Solc, música i tradició al Lluçanès. La primera reunió es va produir en finalitzar la fase bibliogràfica i la segona en finalitzar la fase de treball de camp.

La detecció inicial de patrimoni local immaterial, material, documental i natural es va fer a través d'una primera recerca bibliogràfica exhaustiva i un buidatge sistemàtic que va permetre obtenir una primera relació de béns patrimonials existents al municipi. Aquesta primera cerca bibliogràfica es va fer a partir dels equipaments municipals bibliotecaris i de noves tecnologies disponibles als diferents municipis del Lluçanès i Osona ja que a Sant Martí d'Albars, en el moment de realitzar-se l'inventari, no disposava d'un servei de biblioteca ni tampoc d'un Telecentre.

Per complementar aquest primer llistat d'elements patrimonials va ser molt profitosa la primera reunió que es va produir amb l'Ajuntament de Sant Martí d'Albars ja que va ajudar a completar aquesta primera relació de béns culturals i naturals del municipi. També es va recórrer a la consulta els Inventaris de la Generalitat de Catalunya, l'Inventari de béns artístics del Bisbat de Vic, el fons del Museu Episcopal de Vic, les revistes i publicacions comarcals (La Rella, Ausa, Temperi) així com també el llibret publicat per l'Ajuntament de Sant Martí d'Albars, i la bibliografia general del Lluçanès.

De tots ells es va extreure un ampli llistat de patrimoni cultural que posteriorment seria contrastat i modificat segons els criteris de realització de l'Inventari.

Una de les eines que van ser de gran utilitat alhora d'ubicar els béns patrimonials del municipi ha estat la cartografia topogràfica del Pla de Prevenció d'Incendis de la Diputació de Barcelona d'escala 1:10.000 de Sant Martí d'Albars, on s'hi delimita el terme municipal i s'hi reflecteix amb precisió la toponímia i ubicació dels edificis, fonts, recs, rieres, bagues,

serrats, carenes, turons, plans, camps, camins, pistes forestals i punts d'aigua. Altres recursos de cartografia topogràfica consultats del municipi ha estat els de l'Institut Cartogràfic de Catalunya d'escala 1:5.000 i 1:10.000, així com la cartografia facilitada per la Diputació de Barcelona a cada municipi a través del programa Munvisual.

Un altre instrument de consulta prèvia al treball de camp per tal de recopilar la informació necessària per poder desenvolupar la tasca de l'inventari va ser la consulta dels Criteris d'Ordenació del Territori i del Paisatge del Lluçanès, així com també un primer recull de fonts orals que ajudaren a complementar el llistat inicial de béns patrimonials del municipi, tasca que es va portar a terme paral·lelament en la fase del treball de camp.

Un cop es tingué finalitzada la recerca bibliogràfica i s'hagué realitzat un primer llistat amb els principals béns patrimonials es passà a la fase del treball de camp que va consistir en una sèrie de visites als principals elements referenciats. La dinàmica de les visites es va dur a terme a partir d'un seguiment sistemàtic que partia de la informació recollida a la fase prèvia.

En aquestes sortides es visitava materialment els elements patrimonials, s'ubicaven sobre el mapa, s'elaboraven les descripcions corresponents, es fotografiaven, s'anotaven les coordenades, altitud, l'estat de conservació i totes les dades necessàries per poder omplir les fitxes model entregades per l'Oficina de Patrimoni Cultural de la Diputació de Barcelona. Per aquest motiu es van configurar unes fitxes de camp, que facilitaven l'enregistrament de les dades obtingudes i el posterior treball de gabinet. Durant les visites es conversava amb els propietaris, persones coneixedores del territori, dels costums i les tradicions de la localitat que ajudaven a contextualitzar, contrastar la informació que ja es tenia i localitzar elements com les fonts, teuleries, tines o pous, barraques, etc. Així mateix fou interessant per les referències històriques que aportaven ja que ajudaria posteriorment a

configurar i completar les fitxes definitives. També es van consultar especialistes en diversos temes, en fonts, camins ramaders, arqueòlegs, historiadors, biòlegs, geòlegs, etc. que ajudaren a resseguir, sobre el terreny, les principals característiques del municipi. Totes aquestes fonts orals han estat de gran ajuda per descobrir béns patrimonials no localitzats a la fase anterior.

La tercera fase ha consistit en el treball de gabinet, és a dir la ordenació, organització i digitalització de totes les dades i la informació que s'ha recollit en les fases anteriors. Aquesta tasca s'ha desenvolupat a través d'unes fitxes digitalitzades, base de dades que utilitza el programa Microsoft Access, facilitada per l'Oficina de Patrimoni Cultural de la Diputació de Barcelona. Aquestes fitxes defineixen els béns patrimonials segons el seu àmbit i tipologia, la denominació, titularitat, cronologia; també se'n fa una descripció i una ressenya històrica així com la valoració de l'estat de conservació. Paral·lelament s'han seleccionat els mapes i les fotografies que omplirien l'apartat gràfic de cada fitxa.

Finalment es procedí a redactar la present memòria on es valora el resultat de la recerca i es dóna una visió global del municipi contextualitzant el patrimoni del municipi en relació amb el seu entorn físic i sociocultural creant una visió de conjunt i posant les bases per poder establir els criteris per la proposta de mesures i intervencions oportunes.

Es van establir criteris generals a l'hora d'intervenir i seleccionar els elements que serien fitxats i els que restarien descartats. Aquests es basaren en la singularitat i la rellevància dels béns detectats en el municipi. Pel què fa els elements immobles es primaren els valors constructius, arquitectònics, representatius de l'època de construcció, l'estat de conservació així com la significació històrica i articulament del territori. També es valoraren la singularitat i el caràcter artístic dels elements mobles, així com la vigència i el caràcter

representatiu d'elements i manifestacions d'arrel tradicional i històric.

Per altra banda s'han descartat alguns elements per tenir pocs valors culturals o naturals, per trobar-se desapareguts, perquè no s'han localitzat o s'han localitzat fora del terme municipal, o elements dels quals no es disposava de suficient informació per poder completar els camps de les fitxes. Altres elements que no han estat fitxats individualment, tot i haver estat considerats interessants, han estat identificats, assenyalats i descrits dins de les fitxes interrelacionades i associades.

Un cop finalitzada la fase de gabinet es va realitzar la segona de les reunions amb l'Ajuntament de Sant Martí d'Albars, l'Oficina de Patrimoni Cultural de la Diputació de Barcelona, i Solc, música i tradició al Lluçanès, en la qual es van repassar les fitxes localitzades i descrites individualment, i es van acabar de precisar les que s'havien d'agregar, modificar o individualitzar.

2. DIAGNÒSTIC

2.1 MARC GEOGRÀFIC I MEDI FÍSIC

El municipi de Sant Martí d'Albars està situat a la zona central de la regió del Lluçanès i ocupa una superfície de 14'73 quilòmetres quadrats, en una zona de transició entre la Depressió Central i el Prepirineu. Com a la resta del Lluçanès, les formacions rocoses del municipi són d'origen sedimentari, bàsicament conglomerats, gresos i margues, i es van formar durant l'Eocè, quan va sorgir la serralada pirinenca i els seus rius desembocaven en un mar interior, en el que es trobava el Lluçanès. Aquests rius portaven sediments que es van dipositar en el mar interior al llarg de l'Eocè i l'Oligocè fins que van emergir formant l'actual Depressió Central que s'estén des de la plana de Vic fins a la plana de Lleida. (CORTÈS J, SERRA R: 1996).

El clima de Sant Martí d'Albars és mediterrani de muntanya mitjana amb tendència continental. La temperatura mitjana oscil·la entre els 10 i els 11º, tot i que al gener les mitjanes poden estar per sota dels 3º i al juliol, per sobre dels 20º. D'altra banda, les precipitacions mitjanes anuals oscil·len entre els 700 i els 1000 mm, amb màxims pluviomètrics a la primavera i la tardor (200-250 mm), mentre que els mínims es donen a l'hivern (100-150 mm) i la mitjana a l'estiu és entre 150 i 200 mm (FORCADA/GAY:2001).

Dues rieres creuen en paral·lel el terme municipal de Sant Martí d'Albars conferint-li un paisatge de desnivells suaus, tot i que no es troben extensions planes de dimensions considerables sinó que hi ha un desnivell constant entre la carena que creua el terme municipal pel centre en direcció sud-nord, i les valls de les dues rieres importants que creuen el municipi, que en alguns casos formen meandres pronunciats i passos engorjats.

El relleu de Sant Martí d'Albars té una certa simetria seguint un eix vertical. Al centre, el terme municipal és creuat per una carena en direcció sud-nord, al nord de la qual s'assoleix la

màxima altitud dins del terme municipal, uns 760 metres al serrat de Vila, que delimita al sud el terme municipal de Sant Martí d'Albars i al nord, el de Lluçà. En la meitat nord del terme municipal, aquest s'estén a banda i banda fins a les rieres, que marquen el límit, amb algunes petites excepcions. En canvi en la meitat sud, les rieres no limiten el terme municipal sinó que aquest s'estén més enllà a banda i banda. Cap a l'oest, més enllà de la riera Lluçanès, el terme municipal arriba fins al serrat dels Garrics, assolint una altura pròxima als 715 metres en el punt on conflueixen els termes municipals de Sant Martí d'Albars, Lluçà i Prats de Lluçanès. Cap a l'est, més enllà de la riera Gavarresa, el terme municipal s'estén fins a la carena de la Creu Xica, per on passa la carretera BP-4653 i a on s'assoleix una altura pròxima als 750 metres. Els punts amb menys altitud del terme municipal són allà on les dues rieres entren en terme municipal d'Olost. La riera Lluçanès ho fa a uns 575 metres i la Gavarresa a uns 560.

Els recs i rieres de Sant Martí d'Albars tenen un cabal relativament considerable amb petites minves estacionals, essent tots afluents del Llobregat. Els dos principals són les rieres Gavarresa i Lluçanès.

La riera Gavarresa neix prop del nucli urbà d'Alpens i continua sempre en direcció sud fins rebre les aigües de la riera Lluçanès prop d'Olost i abandonar el Lluçanès entre Sant Feliu Sasserra i Oristà en direcció sud-oest. En el seu pas per Sant Martí d'Albars, la riera Gavarresa és una riera humanitzada amb multitud de rescloses, passants i ponts i són els seus afluents els que guarden, en alguns casos, un ecosistema més preservat, com podria ser el cas del rec de l'Almató.

La riera Lluçanès neix a la vessant sud del Puigdon, al nord d'Alpens, i continua en direcció sud creuant el Lluçanès fins afluir la riera Gavarresa, prop d'Olost. En el seu pas per Sant Martí d'Albars, la riera Lluçanès també és una riera humanitzada amb multitud de rescloses, passeres i ponts.



La línia divisòria entre les conques fluvials de les dues rieres passa aproximadament per la carretera BV-4342, és a dir, per la carena que creua el terme municipal en direcció sud-nord.

Paisatgísticament, el terme municipal està dominat pels conreus separats per petites rouredes i alzinars en les zones més planes, i els boscos en les zones amb més desnivell. Amb dades de 1999, hi havia 271 hectàrees de terres llaurades i 214 de pastures permanents per 209 hectàrees de terreny forestal. Els boscos de Sant Martí d'Albars van gaudir, en els passats segles, d'un cert prestigi per la qualitat i la quantitat de roures i alzines que tenien i el rendiment econòmic que això suposava. Actualment, tot i la sobreexplotació que se'n va fer durant el segle XIX i principis del XX per l'extracció de fusta i carbó, s'han recuperat petits alzinars, com el bosc de Fumanya, i rouredes; però una bona part de les masses forestals amb més extensió del municipi s'han colonitzant amb pins, amb una presència destacada de la pinassa. També es troben, residualment, boscos de ribera, que originalment eren de salzes, oms o àlbers, però que o bé s'han substituït per espècies amb més rendiment com els pollancre o es troben molt malmesos. (Dades municipals del programa HERMES) (AADD: 2005).

La fauna que habita a Sant Martí d'Albars és força variada. Es poden observar una gran varietat d'aus, des de les més comunes merles, pardals, pinsans, rossinyols, capsigranys, abellerols, estornells, mussols, enganyapastors, mallerengues, corbs, tórtres, orenetes, cucuts, pit-roigs o aligots comuns fins a espècies més singulars i difícils d'observar com l'àguila marcenca. Tot i així cal tenir en compte que la majoria d'aquestes espècies migren provocant que la seva estada dins el terme municipal sigui estacional.



imatges extretes de la pàgina electrònica

<http://perso.wanadoo.es/albanell/blava/index.htm>

De mamífers també n'hi ha força varietat, essent les espècies més comunes el conill, la llebre, l'esquirol comú, la guineu, el senglar, el teixó, la mostela o la fagina, a més d'una gran varietat de petits mamífers.

Pel que fa als rèptils, es poden observar diverses espècies de llangardaixos, sargantanes, serps i tortugues, entre els que es troba la tortuga de rierol o la serp llisa meridional.

A on es concentra major diversitat tant de fauna com de flora és al voltant dels cursos d'aigua a on es pot observar gran varietat d'amfibis i peixos. És important remarcar que si bé en la majoria dels cursos fluvials del Lluçanès s'han substituït les espècies autòctones per d'altres forànies, en alguns punts de Sant Martí d'Albars encara es pot observar fauna autòctona. Entre els peixos que hi podem trobar destaquen el barb cua-roig, la bagra comuna i la perca americana, i entre els amfibis s'hi compten diverses espècies de granotes i gripaus. (ORDEIX: 2000).

Cal destacar, en aquest àmbit, la valuosa tasca que ha fet i segueix fent Jordi Clavell, un naturalista que té la segona residència al nucli de la Blava i que ha anat acumulant informació referent a l'àmbit natural de Sant Martí d'Albars (observacions, fotografies...). Bona part d'aquesta informació d'interès està recollida a través d'una pàgina web personal, <http://perso.wanadoo.es/albanell/blava/index.htm>, on a més de la informació sobre l'àmbit natural també s'hi troba informació de Sant Martí d'Albars referent a altres àmbits.

2.2 POBLAMENT, ESTRUCTURA ECONÒMICA I COMUNICACIONS

El municipi de Sant Martí d'Albars té, segons dades facilitades per l'Ajuntament a finals de 2006, 125 habitants, el que dona una densitat de només 8'5 habitants per quilòmetre quadrat. Té tres nuclis de població, la Blava, Beulaigua i Sant Martí d'Albars en ordre d'immobles ocupats per a primera residència, tot i que a cada un d'ells hi viuen poques famílies, especialment al de Sant Martí d'Albars. Els tres es troben situats al sector central del terme municipal prop de la carena que divideix pel centre el terme municipal, amb Beulaigua i Sant Martí d'Albars separats per uns cinc-cents metres i la Blava en una zona més septentrional.



La població es reparteix entre els nuclis de la Blava i Beulaigua i les masies disseminades, una bona part de les quals estan ocupades com a primera residència. De les més de vint masies que hi ha repartides pel terme municipal, la meitat, aproximadament està habitada habitualment. La resta de masies es divideixen entre les que estan abandonades o no tenen cap ús i les que s'utilitzen com a segona residència. Dins del nuclis, però, també trobem una important quantitat d'immobles destinats a segona residència (Dades municipals del

programa HERMES).

Pel que fa al terme parroquial, aquest coincideix amb el municipal, a diferència del que és habitual a la majoria de municipis del Lluçanès.

Al nucli urbà de la Blava s'hi troben els principals serveis del municipi, com l'Ajuntament i un local públic fruit de la reforma de l'escola, element que es repeteix al nucli de Sant Martí d'Albars. Pel que fa a l'educació, Sant Martí d'Albars no disposa d'escola d'educació primària pel reduït nombre d'habitants que té. El jovent del poble acudeix a Prats de Lluçanès tant per l'educació primària com per la secundària. El transport públic és inexistent i només hi ha el servei de transport escolar que porta els joves de Sant Martí d'Albars i Lluçà als instituts de Prats de Lluçanès. Sant Martí d'Albars no compta amb consultori mèdic, havent d'acudir els seus habitants a Prats de Lluçanès o Vic, tampoc té telecentre ni biblioteca.

L'activitat econòmica de Sant Martí d'Albars està vertebrada principalment, encara que no exclusivament, a través del sector agrari i ramader. Amb dues terceres parts de la extensió del terme municipal dedicades als conreus, bona part del pes econòmic es sustenta en explotacions agropecuàries, tot i que el sector terciari, amb les poques empreses que el formen, ofereix bona part dels llocs de treball que hi ha dins del municipi. De la població activa de Sant Martí d'Albars, poc més de la meitat treballa dins del terme municipal i la població resident a pobles veïns que hi treballa és escassa, amb dades de 2001. (Dades municipals del programa HERMES).

L'agricultura i la ramaderia tenen un paper clau en l'economia del municipi. Hi abunden les explotacions de porcs, especialment d'engreix però també de cria, amb una quantitat important d'explotacions d'aviram i conills. També hi tenen certa importància les explotacions de vaques de cria, tot i que en menor mesura que als municipis veïns, les d'ovelles, i les de cabres, essent el ramat de cabres de la masia Torrents l'únic

de la regió. Una petita part dels camps de conreu es dediquen a la producció de menjar per aquest bestiar, a través del conreu del farratge, tot que la major part de l'extensió dedicada al bestiar és a través de les pastures, que ocupen un terç de l'extensió del terme municipal. La major part dels conreus, tots de secà, es dedica a altres vegetals, amb una especial importància del cereal.(Dades municipals del programa HERMES).

Pel que fa al sector industrial, hi ha diverses empreses ubicades dins del terme municipal, Els Grans de Lluçanès, Fumanya: Gestora d'Orgànics, Excavacions Santa Anna, Instal·lacions Fumanya i dues empreses que es dediquen al transport en camions.

L'àrea de serveis del municipi no suposa un pes important dins l'economia del municipi i està formada especialment pel turisme rural. A Sant Martí d'Albars hi ha dos allotjaments que ofereixen aquest servei, un al carrer de Beulaigua i l'altre a cal Met. Tot i així cap de les dues residències està inscrita regularment.

Sant Martí d'Albars és limítrof amb 4 municipis formant part tots del Lluçanès. Limita amb el terme municipal de Lluçà al nord, quedant separat pel serrat de Vila, i a l'oest, amb una bona part del límit marcat per la riera Lluçanès. Al sud-oest limita en un tram relativament petit amb Prats de Lluçanès, quedant separat pel serrat dels Garrics. Al sud limita amb Olost, prop del nucli de Santa Creu de Joglars i a l'est amb Perafita, quedant separat d'aquest per la riera Gavarresa en la meitat nord i la carena de la Creu Xica en l'extrem més oriental del terme municipal.

Fins l'any 1970, el municipi de Sant Martí d'Albars estava pràcticament incomunicat. En l'actualitat, pel terme municipal hi creua una carretera asfaltada, la BV-4342, que comunica Santa Eulàlia de Puig-oriol, en terme municipal de Lluçà, amb Santa Creu de Joglars, en terme municipal d'Olost, passant prop dels tres nuclis de població de Sant Martí d'Albars. També

hi creua tangencialment la carretera BP-4653, que comunica Prats de Lluçanès amb el Collet de Sant Agustí de Lluçanès passant per Santa Creu de Joglars i Perafita i creuant el terme municipal en la zona on creua la riera Gavarresa i a l'extrem sud-est del terme municipal, sobre la carena de la Creu Xica. Altres vies de comunicació importants del municipi són les dues pistes forestals que comuniquen Sant Martí d'Albars amb el nucli de Perafita i el nucli històric de Lluçà. La primera transcorre entre el nucli de la Blava i Perafita, creuant la riera Gavarresa a l'altura del Molinot i la segona, entre la carretera BV-4342 al sud del nucli de Beulaigua i la carretera BV-4341, a l'est del nucli de Lluçà, passant prop de les antigues masies de Fumanya i la Font, en terme municipal de Lluçà, i creuant la riera Lluçanès pel pont de les goles de Fumanya. Cal remarcar que el manteniment d'aquestes dues pistes es fa des del Consell Comarcal d'Osona, ja que es tracten de pistes que uneixen dos nuclis que no estan units per asfalt. Una de les actuacions que s'ha fet en aquest sentit és habilitar un pas alternatiu al pont de les goles de Fumanya.

Les altres vies de comunicació per automòbil que es troben en el terme municipal són o bé camins asfaltats que condueixen o transcorren pel tres nuclis de població, camins veïnals que condueixen a les masies o bé pistes forestals. Algunes d'aquestes pistes forestals són transitables en automòbil pels arranjaments que s'han fet dins el marc del Pla de Prevenció d'Incendis ja que el seu ús és esporàdic.

Pel que fa al senderisme, no hi ha recorreguts senyalitzats (de petit o gran recorregut) que transcorrin pel terme municipal. Tot i així es pot recórrer, amb dificultats, el traçat de l'antic camí ramader o del camins rals – de França i de Berga a Vic - que en alguns trams que conserven els carreus o l'estructura dels antics camins empedrats, d'orígens pre-medievals.

2.3 SÍNTESI HISTÒRICA

Marc General

El Lluçanès esdevé un territori amb significat estratègic i polític a finals del segle VIII, tot i que en èpoques anteriors ja estava habitat, tal com ho demostren petits fragments ceràmics – ibèrics i romans - trobats en el marc d'una farga al costat del camí ral de Berga a Vic. Aleshores, el Lluçanès, a l'igual de les terres circumdants, era una terra pràcticament despoblada i sense cap tipus d'organització fefaent. Aquesta situació era produïda per la desintegració de la societat hispanogoda i agreujada per les repetides incursions sarraïnes que afectaven el territori arribant a partir del 720 a ocupar els Pirineus i les terres de la Septimània (CORTÈS I SERRA: 1996).

La monarquia carolíngia no va tardar a organitzar-se per donar resposta a aquests atacs, recuperar les terres, frenar les ràtzies sarraïnes i establir línies frontereres. El Lluçanès es trobà implicat en l'escenari de la preparació d'aquesta conquesta curosament organitzada.

La repoblació i la consegüent defensa es va consolidar en temps de Guifré el Pilós, va permetre el transvasament de la població des de les zones muntanyoses cap a les planes fèrtils. Al comtat d'Osona la repoblació fou obra de pagesos i ramaders procedents de la Cerdanya. Al Lluçanès, la població tenia una doble via d'entrada, per la vall de la riera de Merlès i per la vall de Ribes i la vall de l'Illet, baixant la vall del Ter i endinsant-se a l'interfluvi ocupant el territori de nord a sud: Sora, Sant Agustí de Lluçanès, Alpens, Sant Boi de Lluçanès, Lluçà, Prats, Olost, Oristà, etc. Al segle IX es troben proves de que el territori ja tenia emplaçaments de població fixes.

Marc Específic

L'església de Sant Martí d'Albars apareix citada en l'acta de consagració de l'església de Santa Maria de Lluçà l'any 905 com a "*ecclesiam Sti. Martini de Miedians sive de Albas*". El

bisbe Idalguer, bisbe d'Osona, acudí al castell de Lluçà per tal de restaurar-hi l'església de Santa Maria i dotar-la de llibres, ornaments litúrgics, cases i terres. El bisbe també la dotà amb els delmes i les primícies provinents de les viles del terme parroquial i li sotmeté l'església de Sant Martí d'Albars (ORDEIG:1999).



D'aquí es pot deduir que una antiga església de Sant Martí d'Albars ja existia al segle IX, tot i que d'aquesta sembla que no se'n conserva res. Va ser una petita sufragània de l'església de Santa Maria de Lluçà, de la qual se'n independitzà al a fi del segle X, i es va refer al segle XII. Tradicionalment el topònim reflectit al llarg de la documentació s'alterna entre dues formes: Sant Martí del Bas i Sant Martí d'Albars. La documentació antiga però apareix sempre la forma de "Albas" (905), "Albares" (988) o "Alabars" (1067) tot i que fins a mitjans del segle XI coexistí amb un altre nom "Medieans" que significaria terreny intermedi entre dues aigües, doncs Sant Martí d'Albars es troba situat entre la riera Gavarresa i la riera Lluçanès. No serà fins al segle XVII que es trobarà la variació de Sant "Martí del Bas", com a forma deformada de l'original.

En aquesta època, la zona que correspon a l'actual municipi de Sant Martí d'Albars apareix estructurada en dues grans unitats territorials (Albars i Garrigós) que tenien per nucli un mas o una vil·la i que pertanyien a jurisdiccions civils i religioses diferents.

Albars, que donà nom a l'indret, formava part civilment i religiosament a la circumscripció del castell de Lluçà i a l'església de Santa Maria de Lluçà. Tenia com a nucli un antic mas – avui en dia inexistent - del mateix nom i l'església de Sant Martí, i tal com consta en el testament de Sunifred de

Lluçà, senyor del castell (988) i propietari de l'alou d'Albars, aquest afrontava per llevant i ponent amb als cursos fluvials de les rieres Gavarresa i Lluçanès; pel sud limitava amb l'església de Sant Martí; i pel nord amb terres de Sant Cristòfol de Borrassers.



L'altra zona era la de Garrigós, que englobaria part dels actuals termes de Sant Martí d'Albars i d'Olost, i que tenia com a nucli el mas de Vilatammar. Depenia civilment de la jurisdicció del castell d'Oristà i religiosament de l'església d'Olost.

Aquesta zona apareix documentada al llarg del segle X en algunes vendes de terres "infra fines garrigossu". L'indret estigué pràcticament sempre senyorejat pel monestir de Ripoll, el qual hi centrà una de les seves batllies lluçaneses més importants (MASRAMON:1990).

Durant els segles X i XI les terres, masos i deixes s'acumularen en mans dels senyors més prepotents dels entorns, desembocant cada vegada més en una rígida estructuració feudal. Els principals senyors alodials que a l'època baix Medieval dominaven la zona de l'actual municipi de Sant Martí d'Albars foren:

- El monestir de Ripoll: era la principal senyoria alodial del qual en depenien els masos Vinyes, Orriols, Prat, Rovirola, Caslas i Vilatammar. De la importància de les pertinences en dona fe la vil·la de Vilatammar, casa forta molt influent a l'edat Mitjana i batllia de Ripoll des del segle XIII.
- El priorat de Lluçà: molt influent a la zona creà una batllia de sac a Sant Martí d'Albars, de la qual en depenien els masos Prat, Albars, Fumanya, Parer i Serrarols. També hi havia la batllia de Santa Eulàlia de Puig-oriol de la qual en depenia el mas Almató. El prior de Lluçà tenia autoritat per

nomenar els rectors de Sant Martí, i el sagristà del priorat que tenia també els seus béns a part dels del prior, era senyor alodial del mas Coromina.

- El baró del castell de Lluçà: inicialment era senyor pràcticament de tot el territori que l'anà cedint als priorats de Lluçà i Ripoll, fins a quedar-se materialment sense propietats en aquest indret.
- Catedral de Vic

A Sant Martí d'Albars domina el poblament de caràcter rural i dispers. A inicis de l'edat Moderna, al 1515 habitaven a Sant Martí d'Albars un total de 7 famílies, i a mitjans del segle XVI, en el fogatge de 1553, es documenten 6 focs a la parròquia de Sant Martí d'Albars on hi vivien:

- lo capelà
- Mn. Vilatammar
- lo mas del Prat
- en Fumanya
- Salmató
- lo mas Torrent Cavaller
- lo mas Vinyes

(IGLESIAS:1981)

És a partir del segle XVII que la població creix lleugerament. Al 1626 es comptabilitzen un total de 92 habitants formant part de 12 famílies i a finals de segle (1686) hi ha un total de 13 cases habitades. És l'època que es forma el nucli de la Blava, al peu del camí ramader, amb cases com cal Nofre, cal Fernando, cal Ferrer i cal Lluís, que si bé les llindes testimonien la seva existència en aquesta època, seran ampliades i remodelades en segles següents.

Durant el segle XVIII, coincidint amb un gran creixement demogràfic que es produeix tant a nivell de Catalunya com del Lluçanès, la població de Sant Martí d'Albars creix

espectacularment. A inicis d'aquest segle (1718) es comptabilitzaven un total de 153 habitants. Va créixer el barri de la Blava que s'amplià bastint-hi diverses cases disseminades, així com el nucli de Sant Martí d'Albars amb la majoria de les cases datades d'aquesta època.

Fou l'època d'auge de la transhumància que passava pel camí ramader que travessa el municipi de Sant Martí d'Albars per la carena que delimita les valls de les rieres Gavarresa i Lluçanès en sentit sud-nord, enllaçant els nuclis de Santa Creu de Joglars i Santa Eulàlia de Puig-oriol. També fou l'època de l'auge dels components que de l'activitat ramadera se'n deriven com l'emplaçament d'hostals, els mercats i fires o la indústria llanera. A Sant Martí d'Albars hi havia hagut durant aquests segles, una colla de tonedors que es mantingueren fins als anys 30 del segle XX. Els tonedors equipats amb una bossa de cuir amb les eines de tondre (pedra d'esmolar i un parell de tisores especials) anaven de casa en casa començant pel sud i anaven pujant fins al terme de les Llosses, esquilant un ramat d'ovelles cada dia. El temps de tondre començava la segona setmana de maig i s'allargava fins a la segona de juny perquè tothom tingués temps de pujar el ramat d'ovelles a les muntanyes. De la llana que en sortia de la tosa d'una ovella en deien el velló; calia recollir-lo, i plegar-lo. Després en feien una trena, la lligaven i la guardaven per vendre (MESTRE:1997).

Aquest camí ramader que passa pel terme municipal de Sant Martí d'Albars era la principal carrerada del Lluçanès i constitueix l'eix històric vertebrador, paral·lelament al camí ral o camí de França que connectava Catalunya amb el país franc des de la baixa edat Mitjana. Aquesta ruta que prové del Penedès i va en direcció a Castellar de n'Hug, així com l'activitat dels traginers que transcorrien pel camí ral generà una potent activitat econòmica i consolidà els principals nuclis de població. Aquest és el cas del carrer de Beulaigua (originat a inicis del segle XIX) o el barri de la Blava, i de les cases que vivien en funció d'aquesta activitat ramadera i del transport de mercaderies com a cal Ferrer de la Blava, una casa de força

renom on hom diu que era el millor lloc on es ferraven els animals dels traginers. El creixement i consolidació dels nuclis que constitueixen el municipi coincideix amb l'època de la remodelació de l'església parroquial de Sant Martí d'Albars, d'estil barroc neoclassicista.

La Baronia de la Blava és un títol nobiliari que va ser concedit l'any 1771 al coronel d'infanteria Bernat Martí i Prat-Reixac, de la casa del Prat, que era una de les més importants dels segles XVI, XVII i XVIII; tenien moltes propietats a Sant Martí mateix (la Caseta, Serrarols, el Prat) i també a Vic, a diverses poblacions de la Plana i fins i tot a Sant Andreu de Palomar, actualment Barcelona. Posteriorment el títol nobiliari passà a la família Gibert o, pròpiament Prat-Gibert. Al veïnat de Sant Martí hi trobem encara avui la coneguda Torre del Baró, un ambiciós projecte de quatre torres, inacabat, de principis del segle XX.

El territori havia format part sempre de la Baronia del Lluçanès i al 1611 passà a formar part de la Sotsvegueria del Lluçanès. Del 1716 fins al 1833 depengué del Corregiment de Manresa i fou el 1830 que es formà com a municipi independent.

Sant Martí d'Albars assolí la màxima fita demogràfica de la seva història l'any 1857 amb un total de 353 habitants, quan es comptaven 10 cases a Beulaigua i 26 a la Blava. A partir d'aquí i fins a finals del segle XIX, coincidint amb l'època de les Guerres Carlines, la població va decreixer arribant al 1900 amb 210 habitants. L'estabilitat de principis del segle XX va fer recuperar la demografia a Sant Martí d'Albars fins als anys 30 amb un total de 323 residents. Va ser, però a partir de la Guerra Civil i fins als anys 70 del segle XX que la població experimenta un descens atenuat fruit de l'absència de la indústria i per la situació de crisi general, descens que arriba a l'actualitat amb un total de 125 habitants.

2.4 ESCUT MUNICIPAL I TOPONÍMIA



Actualment, l'Ajuntament de Sant Martí d'Albars utilitza com a escut municipal una imatge del pont medieval sobre la riera Gavarresa. Aquest escut no gaudeix, però, d'una aprovació oficial.

En algunes fitxes ja s'han inclòs petites notes sobre els topònims, que generalment fan referència a activitats humanes (cal Ferrer de la Blava i de Beulaigua, les Vinyes, la Coromina), a l'orografia (la Serra, Serrarols). La majoria d'aquests topònims provenen etimològicament del llatí, tot i que també n'hi ha d'origen pre-romà. A continuació detallem alguns dels topònims més significatius del terme municipal.

Un topònim de gran rellevància és el nom de **Sant Martí d'Albars**, que s'utilitza per designar el municipi, el nucli més meridional dels tres i l'església parroquial. Tradicionalment el topònim reflectit al llarg de la documentació s'alterna entre dues formes: Sant Martí del Bas i Sant Martí d'Albars. La documentació antiga però apareix sempre la forma de "Albas" (905), "Albares" (988) o "Alabars" (1067) tot i que fins a mitjans del segle XI coexistí amb un altre nom "Medieans" que significaria terreny intermedi entre dues aigües. En l'acta de consagració de Santa Maria de Lluçà, l'any 905 l'església de Sant Martí d'Albars hi apareix reflectida com "ecclesiam Sti. Martini de Medians sive de Albas", referint-se amb "medians" a la situació entre la riera Gavarresa i la riera Lluçanès. No serà fins al segle XVII que es trobarà la variació de Sant "Martí del Bas", com a forma deformada de l'original.



Un altre topònim important és el de **Beulaigua**, que dóna nom a uns dels nuclis del municipi. Pel fet de trobar-se al peu de l'antic camí ramader, s'ha considerat tradicionalment que el topònim es va originar amb el pas de ramats transhumants, que s'abeuraven a unes basses prop de l'entrada del nucli. Altres hi ha volgut veure la transformació de *veu l'aigua*, referint-se al fet que des de Beulaigua es poden observar les dues rieres: la Lluçanès i la Gavarresa.

Altres topònims del terme municipal de Sant Martí d'Albars amb interès etimològic són:



Coromina, prové del mot llatí *condominia*, que significa terra que es té en copropietat, camp lliure d'impost o camp annex a una vila, tot i que el significat actual és el de camp de secà, sinònim de quintana. La masia de la Coromina apareix documentada des del segle XII, pel que no és descartable que el seu topònim es refereixi a una copropietat, una de les dos parts del qual seria la sagristia de Lluçà.



Fumanya, prové de l'antropònim germànic *folcman* i *volcaman*, que a la seva vegada tindria una forma primitiva *fulcimann*. D'aquest mot s'hauria transformat en Fussimanya, topònim vigent a Catalunya, a partir del qual s'hauria contret formant Fumanya.



Les Vinyes , prové del mot llatí *vinea*, que significa vinya. Probablement el motiu del topònim es deu a l'emplaçament d'un conjunt de ceps plantats prop de la masia, tot i que actualment no en queda cap testimoni.



Cal Vilardell, prové del mot llatí *villaricellu*, diminutiu de *villare*, que significa vilar. El significat del topònim és doncs, el de vilar petit.



El Prat, prové del mot llatí *pratu*, que significa extensió de terra on es deixa créixer l'herba per a pastura o farratge. Probablement el motiu del topònim es deu a l'emplaçament de la masia, ja que es deuria trobar situada en una zona de prats. Actualment, tot i que bona part de l'entorn de la masia és ocupat per camps, segueixen havent-hi prats per a la pastura prop de la masia.



Almató, és un topònim i antropònim força estès que segons Moreu-Rey designa específicament un tipus d'arbre: l'om. En el cas de la masia de Sant Martí d'Albars no s'observa cap relació entre l'arbre i la masia, tot i que la pronunciació que fan del mot els veïns convida a considerar aquesta hipòtesi.

Gavarresa, documentat des de l'època medieval, al segle X, en un document de 924 on apareix la riera citada com a "Rio Gavaressa". Prové del mot pre-romà *gavarra* amb el radical gab- que segons Gauchat, devia significar 'cretlla, tall', i és abundant en la toponímia pirenenca. cal relacionar gavarra amb el basc gaparra 'esbarzer', d'on segurament ve el català gavarra i gavarrera.

A més d'aquests topònims se'n troben altres de vigents de significat més explícit com és el cas de **la Caseta** (casa petita), **cal Met** (diminutiu de Jaumet), **cal Campaner**, **cal Bassiver** (pastor que mena la bassiva o el bestiar que no cria), **el Molinot**, **cal Ferrer** (situats tant a la Blava com a Beulaigua prop del pas dels antics camins ramaders i rals), bosquet de Fumanya conegut també com el **bosc de les Carboneres** (a on es produïa carbó i cendra que s'exportava especialment cap a la plana de Vic), **collet de les Moles**, **pla dels Ginebrers**, **roc de la Por...**

Hi ha també topònims d'interès històric, que es refereixen a les dues unitats territorials primitives en les que estava dividit el terme de Sant Martí d'Albars (Garrigós i Albars) i les masies que en formaven part, actualment desaparegudes i impossibles d'ubicar exactament.

Garrigós, era una unitat territorial primitiva que ocupava part dels actuals termes de Sant Martí d'Albars i Olost. En un document de l'any 1038 hi trobem esmentat el puig Garrigós (*pug garigos*) dins del terme d'Olost. Garrigós és un adjectiu que s'aplica al que conté garriga o que es troba en la garriga.

Albars, era una unitat territorial primitiva que ocupava part dels actuals termes de Sant Martí d'Albars i Lluçà, des de la riera Lluçanès fins a la Gavarresa, limitada al nord per les terres de Sant Cristòfol de Borassers i al sud per l'església de Sant Martí. El seu nucli era la vil·la del mateix nom. L'origen del topònim ens és desconegut.

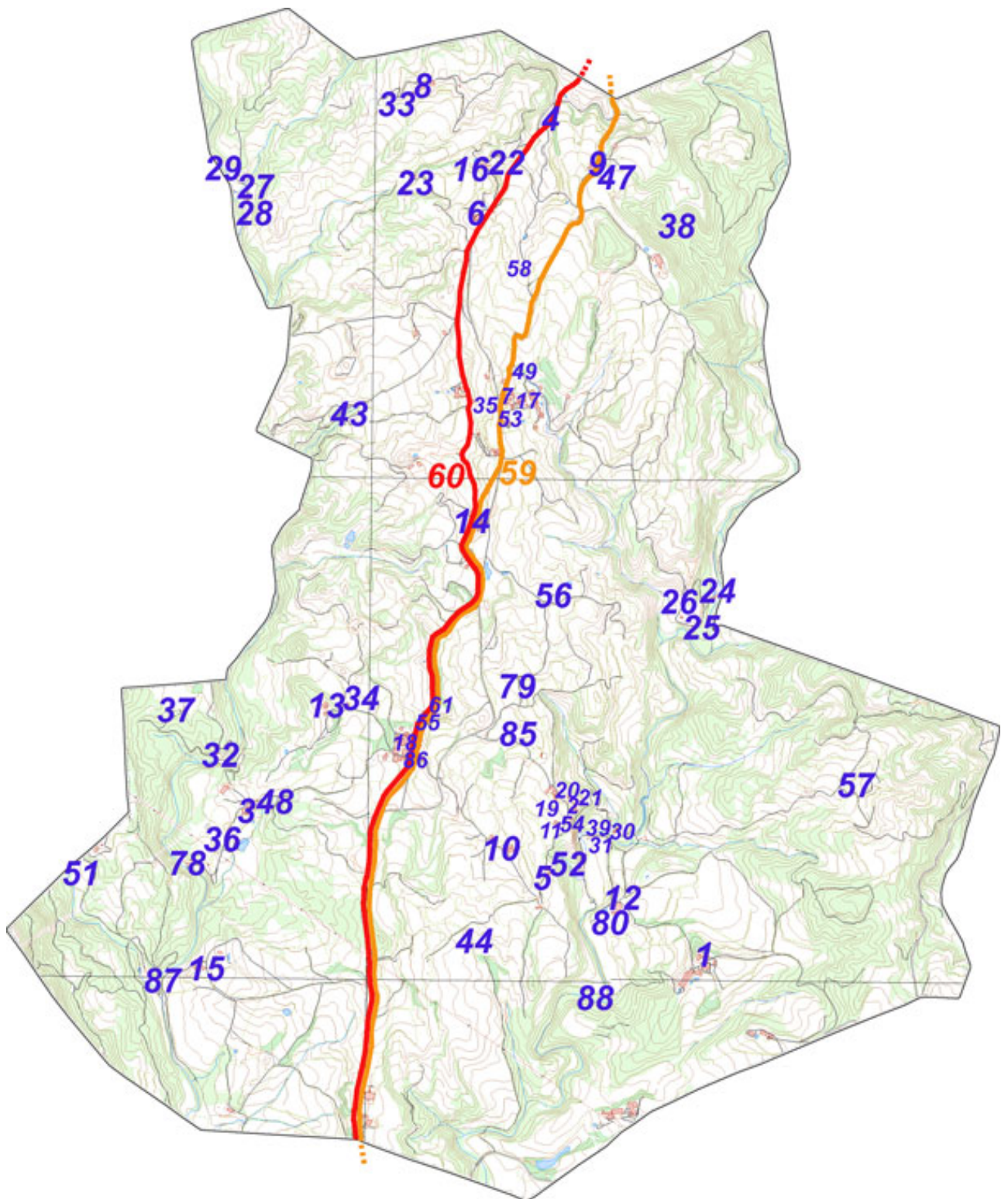
Orriols, era una masia ubicada dins de la unitat territorial primitiva de Garrigós, el nucli de la qual era la masia de Vilatammar. Orriols prové del mot llatí *horreolis*, diminutiu d'*horreis*, que significa graners. Segons Aebischer Orriols ve del nom personal *Aureolus* o *Oriolus*, però és difícil d'explicar la reduplicació de la r, i per altra banda sembla claríssima la relació d'Orriols amb orri.

Rovirola, era una masia documentada des del 1323. Rovirola és el diminutiu de rovira, que prové del mot llatí *roberea*, variant de *roborea*, que significa roureda. Sant Martí d'Albars comptava amb grans extensions de roures pel que no resulta estrany l'existència d'aquest topònim.

Altres masies desaparegudes i documentades en època medieval són Valladars, Parer o Casals.

2.5 MAPA DE SITUACIÓ DELS ELEMENTS FITXATS

Situació de béns immobles del terme municipal de Sant Martí d'Albars



Mapa topogràfic del terme municipal de Sant Martí d'Albars 1:5000
(Munvisual. Diputació de Barcelona)

► Patrimoni Immoble

Edificis

- | | |
|------------------------------------|-----------------------------|
| 1. Vilatammar | 20. Rectoria de Sant Martí |
| 2. Església de Sant Martí d'Albars | 22. La Cabanya |
| 3. Fumanya | 23. Cal Mercader |
| 4. Cal Met | 24. El Molinot |
| 5. Cal Blanc | 25. El Molinot Xic |
| 6. Cal Pusquies | 27. Molí de les Vinyes |
| 7. Cal Nofre | 30. Molí del Pont |
| 9. L'Almató | 53. Cal Ferrer de la Blava |
| 10. Cal Benet de Sant Martí | 48. Cal Vilardell |
| 11. La Torre del Baró | 55. Cal Ferrer de Beulaigua |
| 12. El Prat | 78. Molí de Fumanya |
| 13. Serrarols | 80. Pallissa del Prat |
| 14. La Caseta | 86. Cal Fadri |
| 15. La Coromina | |

Conjunts Arquitectònics

- | | |
|---------------|-------------------------|
| 8. Les Vinyes | 18. Beulaigua |
| 16. Torrents | 19. Sant Martí d'Albars |
| 17. La Blava | 27. Cal Petit |

Elements Arquitectònics

- | | |
|------------------------------------|---------------------------------|
| 26. Vapor-xemeneia del Molinot Xic | 47. Font de l'Almató |
| 28. Rabadà del molí de les Vinyes | 48. Font de Fumanya |
| 33. Pou de glans de les Vinyes | 49. Font de la Blava |
| 34. Pou de glans de Serrarols | 51. Font del Bullidor |
| 35. Pou de glans de la Serra | 52. Font de cal Blanc |
| 36. Pous de glans de Fumanya | 56. Creu de la Pau de Constantí |
| 37. Teuleria de Fumanya | 57. Barraca de Pastor del Prat |
| 38. Teuleria de l'Almató | |
| 39. Teuleria del Molí del Pont | |
| 43. Font de les Escaredes | 79. Forn d'oli de ginebre |
| 44. Font de l'Esqueixada | |

Jaciments

29. Resclosa - canal del molí de les Vinyes

59. Necròpolis de la Blava

85. Farga del camí ral

Obra civil

31. Pont de Sant Martí

32. Pont de les goles de Fumanya

59. Camí ramader

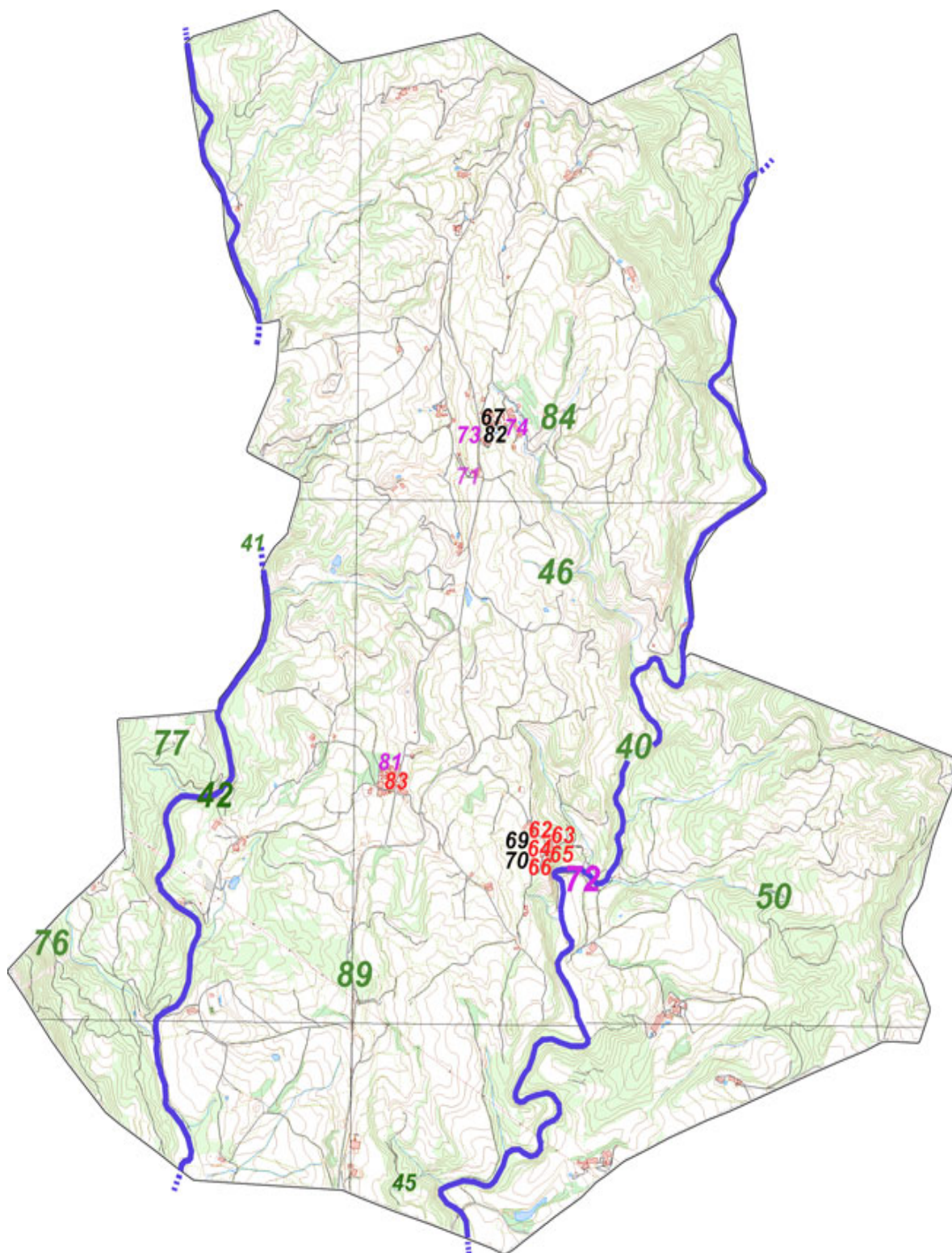
60. Camí ral de França

61. Camí ral de Vic a Berga

87. Passera de la Coromina

88. Passera de Vilatammar

Situació de béns mobles, documentals, immaterials i naturals del terme municipal de Sant Martí d'Albars



**Mapa topogràfic del terme municipal de Sant Martí d'Albars 1:5000
(Munvisual. Diputació de Barcelona)**

▶ Patrimoni Moble

Objectes

- 62. Mare de Déu de la Bona Sort
- 63. Creu processional de Sant Martí d'Albars
- 64. Campana gran de Sant Martí
- 65. Campana petita de Sant Martí

Col·leccions

- 66. Tresor de l'església parroquial de Sant Martí d'Albars
- 83. Eines del Tondre

▶ Patrimoni Documental

Fons documentals

- 67. Arxiu Municipal
- 69. Goigs de la Mare de Déu de la Bona Sort
- 70. Goigs de Sant Martí

No s'inclou en el mapa per estar ubicat fora del terme municipal:

- 68. Arxiu parroquial

Fons d'imatges

- 82. Arxiu Fotogràfic Municipal

▶ Patrimoni Immaterial

Manifestacions festives

- 74. Festa Major

No s'inclou en el mapa per estar ubicat fora del terme municipal:

- 75. Aplec de Salselles

Tècniques artesanals

81. Tondre

Tradició oral

71. El mossèn, la màgica i la por

72. Els animals dels traginers

73. La marxanta, la bruixa del forat del cul del gos

► Patrimoni Natural

Zones d'interès natural

40. Riera Gavarresa

41. Riera Lluçanès

42. Goles de Fumanya

45. Font de les Carboneres

46. Font de l'Horta

50. Font del Raig

76. Balma dels Gitanos

77. Font de Morgada

84. Font dels Abeuradors

89. Bosquet de Fumanya

2.6 ESTAT LEGAL DE PROTECCIÓ

En aquest àmbit el municipi de Sant Martí d'Albars té un element protegit a nivell nacional. Es tracta del BCIN (Bé Cultural d'Interès Nacional) anomenat Vilatammar, el mas situat sobre un punt elevat a l'est de la Gavarresa. Vilatammar és una antiga casa forta medieval, documentada des del segle X, encara que possiblement amb orígens anteriors, que s'ha anat modificant com a masia amb les segles però que encara conserva diverses filades de carreus quasi mil·lenàries.

Un altre element protegit per llei, encara que la seva protecció no es du sempre a la pràctica, és el camí ramader que creua el terme municipal de sud a nord. Els camins ramaders estan protegits per la llei 3/1995, de 23 de març, de vies pecuàries, protecció segons la qual aquests béns, els camins, són de domini públic i no se'n pot fer cap tipus d'apropiació.

Pel que fa a la protecció a nivell local, no hi ha declarat cap BCIL (Bé Cultural d'Interès Local) i el municipi no compta actualment ni amb Normes Subsidiàries de Planejament ni amb Pla d'Ordenació Urbanística Municipal (P.O.U.M.). Aquest buit legal, però, s'està a punt de resoldre ja que a un cop finalitzada la realització del present Inventari de Patrimoni Cultural de Sant Martí d'Albars, s'iniciarà la tasca de crear el P.O.U.M. al municipi per part de l'arquitecte municipal.

S'ha de tenir en compte que, tot i tenir diferents elements inventariats a l'Inventari de Patrimoni Arquitectònic i a l'Inventari de Patrimoni Industrial de la Generalitat de Catalunya, aquests no es troben sota cap tipus de protecció legal. És per aquest motiu que s'ha considerat oportú proposar diversos BCIL's per tal de donar una protecció adequada als elements patrimonials més destacables del municipi, esmentats en l'apartat de protecció del bloc de Recomanacions.

2.7 EQUIPAMENTS PATRIMONIALS



A Sant Martí d'Albars es troba un únic equipament patrimonial, de caràcter públic. Aquest és l'arxiu municipal que representa una eina d'interès per a l'estudi del municipi amb el gruix principal de documentació amb cronologia entre el segle XIX i l'actualitat. L'arxiu municipal no està classificat dins el Programa de la Xarxa d'Arxius Municipals de l'Oficina de Patrimoni Cultural de la Diputació de Barcelona, i presenta una classificació precària que dificulta la seva consulta i conservació. Dins l'arxiu també hi ha una part dedicada a la fotografia. Es tracta d'un recull de fotografies antigues, còpies de les originals en format digital, que han estat cedides pels veïns del poble.

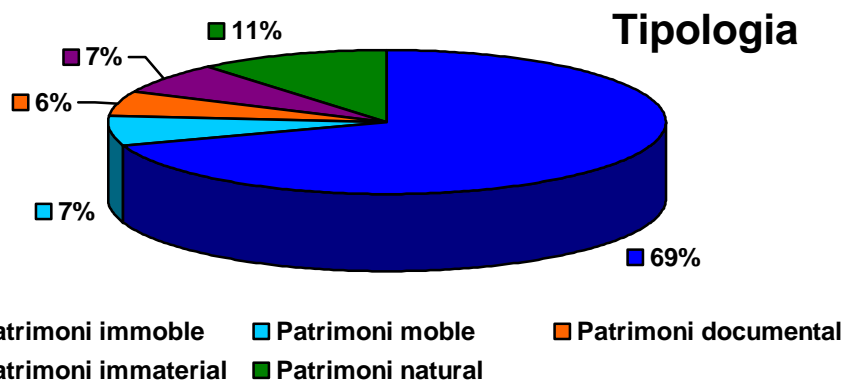
A nivell privat també hi ha l'arxiu parroquial que en el cas de Sant Martí d'Albars resulta un testimoni menys valuós de l'habitual per la escassetat de documentació i la cronologia relativament recent d'aquesta, ja que la documentació antiga va ser cremada durant la Guerra Civil. A l'arxiu de la parròquia de Sant Martí d'Albars s'hi conserva documentació que abasta un període cronològic des del segle XIX fins l'actualitat.

2.8 ANÀLISI GLOBAL DELA SITUACIÓ DEL PATRIMONI DEL TERME

Tipologia

Tenint en compte les prescripcions tècniques de l'Oficina de Patrimoni Cultural de la Diputació de Barcelona, es pot dividir el total de 89 elements patrimonials inventariats a Sant Martí d'Albars en 5 tipologies diferents. Hi ha 62 elements inventariats que corresponen al patrimoni immoble (69%), 6 a patrimoni moble (7%), 5 a patrimoni documental (6%), 6 a patrimoni immaterial (7%) i 10 a patrimoni natural (11%).

L'àmbit del patrimoni immoble abasta, per tant, poc més de dues terceres parts dels elements inventariats, i és seguit pel patrimoni natural, l'immaterial i el moble. La fracció més petita correspon al patrimoni documental que suposa prop del 6% del total d'elements inventariats.

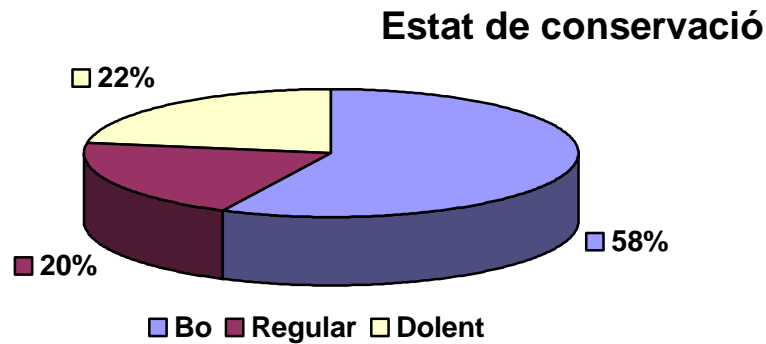


Del total de 62 elements inventariats dins de l'àmbit del patrimoni immoble, 27 corresponen a edificis (43%), 19 a elements arquitectònics (31%), 7 a obra civil (11%), 6 a conjunts arquitectònics (10%) i 3 a jaciments (5%). En la tipologia de patrimoni moble s'ha inventariat 6 elements, repartits entre objectes (4 fitxes) i col·leccions (2), sense haver detectat cap element urbà. Dins del patrimoni documental s'han fitxat 5 elements, quatre fons documentals i un fons d'imatges sense que s'hagi detectat cap fons bibliogràfic. Pel que fa al patrimoni immaterial s'han inventariat 6 elements, dividits entre tradició oral (3), manifestacions festives (2) i tècniques artesanals (1), sense haver documentat cap element de costumari ni de música i dansa. Finalment, s'ha detectat 10 elements que pertanyen a l'àmbit del patrimoni natural, tots s'han inventariat com a zones d'interès natural sense haver detectat cap espècimen botànic singular.

Estat de conservació

Referent a l'estat de conservació, els 89 elements inventariats s'han dividit en les tres possibilitats que es preveïen des de l'Oficina del Patrimoni Cultural de la Diputació de Barcelona.

S'ha classificat amb un estat de conservació a bo el 58% de les fitxes (51 elements), amb un estat de conservació regular el 20% (18 elements) i amb un estat de conservació dolent el 22% (20 elements).

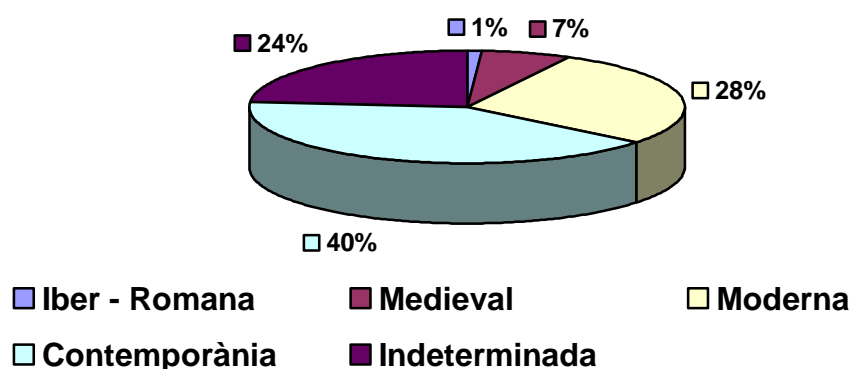


Tot i així s'ha de remarcar que en alguns casos l'elecció entre un estat de conservació i una altre ha estat difícil, ja que en diverses ocasions els elements podien tenir un estat de conservació general bo i en canvi tenir parts concretes en mal estat, o a la inversa. En aquests casos s'ha fet una valoració general, especificant les característiques particulars de l'estat de conservació a les mateixes fitxes.

Èpoques

Referent a les èpoques en les que poden datar els elements inventariats, s'ha de remarcar la dificultat, en alguns casos, d'associar els elements a una època determinada. Per aquest motiu apareixen en les fitxes alguns elements ubicats en més d'una època; tot i així, i de cara a fer més simple i entenedor el gràfic següent, s'ha agafat l'època més antiga en els casos en els que un element estava a cavall entre dos o més èpoques. Per exemple, si un element està ubicat en l'època medieval i moderna, apareix al gràfic únicament com a medieval.

Època

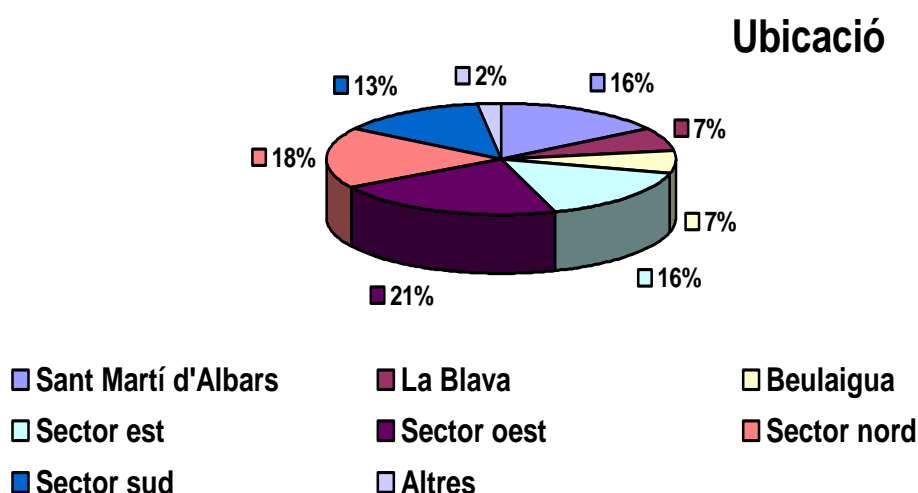


D'aquesta manera, els 89 elements inventariats a Sant Martí d'Albars es poden dividir en 4 èpoques. Pertanyen a l'època iber – romana 1 fitxa (1%), a l'època medieval 6 fitxes, que suposen un 7% del total, a l'època moderna s'hi inclouen 25 elements que corresponen al 28% del total i a l'època contemporània 36 elements, que suposen un 40%. El 24% restant equival a les 21 fitxes que han quedat sense època associada i, per tant, com a indeterminades. Una bona part de les fitxes que no tenen una època determinada corresponen a les fonts, inventariades com a element arquitectònic dins del patrimoni immoble.

Ubicació

Com en el cas de l'època, realitzar un gràfic amb la ubicació dels elements tal com apareixen a les fitxes seria poc entenedor per la multitud de variants que apareixen en la ubicació. Per aquesta raó s'ha unificat les ubicacions en els 4 sectors en els que s'ha dividit el terme municipal (sud, nord, est i oest) i els tres nuclis de població: Beulaigua, la Blava i Sant Martí d'Albars. D'aquesta manera, un element que estava ubicat al sector sud-oest apareix al gràfic com a sector nord o sector sud, depenent del que més li escaigui. D'aquesta manera, els 89 elements inventariats apareixen repartits força heterogèniament en tot el terme municipal, amb la concentració més important d'elements fitxats al sector oest on es

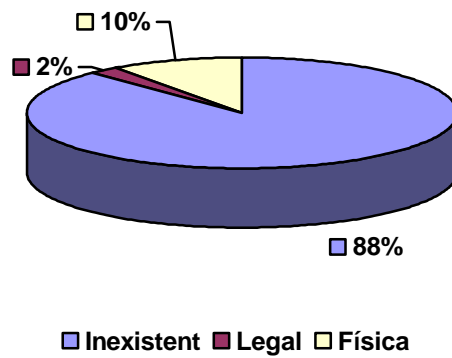
concentren 19 fitxes, que suposen el 21% del total. El segueixen en ordre d'importància el sector nord amb 16 fitxes (18%), el nucli de Sant Martí d'Albars amb 14 fitxes (16%) i el sector est també amb 14 fitxes (16%). Seguidament apareix el sector sud amb 12 fitxes (13%) i els nuclis de la Blava i Beulaigua amb 6 fitxes en cada cas (7%). Les dues fitxes restants, incloses dins l'apartat "altres" estan ubicades fora del terme municipal.



Protecció

La protecció de cada un dels 89 elements fixats a Sant Martí d'Albars s'ha valorat en funció a les possibilitats que oferien les fitxes dissenyades per l'Oficina del Patrimoni Cultural de la Diputació de Barcelona: inexistent, legal, física, i legal i física. Una majoria important de les fitxes, concretament 78 de les 89 fitxes totals, no tenen cap protecció i representen un 88% del total. Seguidament, apareixen els 9 elements detectats amb protecció física, que suposen un 10% del total i finalment els 2 elements detectats amb protecció legal, que corresponen aproximadament al 2% del total.

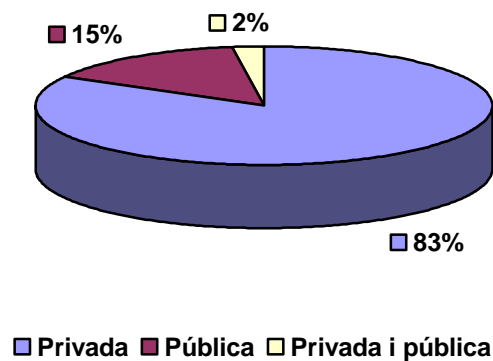
Protecció



Titularitat

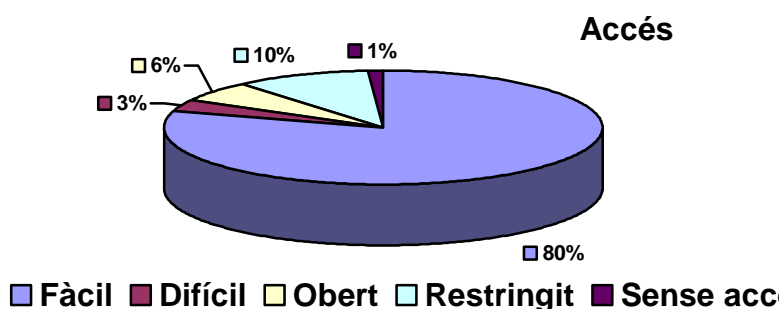
En relació amb la titularitat, es fàcil observar com la major part del elements fitxats són de titularitat privada. Concretament, 74 de les 89 fitxes totals pertanyen a l'àmbit privat, el que equival al 83% del total. En l'àmbit públic hi ha 13 elements detectats, el que suposa un 15% del total. Finalment s'ha fitxat dos elements amb titularitat compartida entre l'àmbit públic i el privat (2%).

Titularitat



Accés

Pel que fa a l'accés, s'ha dividit els 89 elements fitxats entre les cinc possibilitats que oferia l'Oficina del Patrimoni Cultural de la Diputació de Barcelona: accés fàcil, difícil, obert, restringit i sense accés. Uns quatre de cada cinc elements fitxats s'han classificat amb accés fàcil (80%), el que equival a 71 elements. En ordre percentual, segueixen els elements inventariats amb accés restringit (9 fitxes), que suposen un 10% del total, i els elements amb accés obert (5 fitxes) , que equivalen al 6% del total. Finalment, s'han fitxat 3 elements amb accés difícil (3%) i un sense accés(1%).



Cal remarcar que en alguns casos, especialment els d'aquells bens als que s'accedeix a través de pista forestal, l'elecció entre les diverses possibilitats d'accés ha estat difícil ja que si bé en el moment de la visita l'accés era fàcil, aquest es podia tornar difícil amb condicions meteorològiques adverses (períodes de pluja, per exemple) o viceversa.

3 LLISTAT D'ELEMENTS FITXATS I NO FITXATS

3.1 LLISTAT D'ELEMENTS FITXATS

L'inventari de Sant Martí d'Albars consta de 89 fitxes. Cal dir que no tots els elements detectats se'ls hi ha assignat una fitxa. A les fitxes només s'hi ha inclòs aquells elements que tenien un interès patrimonial remarcable, singulars i amb un valor monumental, artístic, històric, etnològic, identitari, religiós i natural. La resta, i sobretot aquells que no reunien prou valors, els que no es disposava de suficient informació per poder completar els camps de les fitxes i els desapareguts han estat recollits en l'apartat d'elements no fitxats.

A continuació es detallen els elements patrimonials inventariats ordenats en tres llistats: el primer amb ordenació numèrica, el segon amb ordenació tipològica i el tercer amb ordenació onomàstica.

Llistat amb ordenació numèrica

Núm. Fitxa	Denominació	Àmbit	Tipologia	Codi
1	Vilatammar	Patrimoni immoble	Edifici	1.1
2	Església de Sant Martí d'Albars	Patrimoni immoble	Edifici	1.1
3	Fumanya	Patrimoni immoble	Edifici	1.1
4	Cal Met	Patrimoni immoble	Edifici	1.1
5	Cal Blanc	Patrimoni immoble	Edifici	1.1
6	Cal Pusquies	Patrimoni immoble	Edifici	1.1
7	Cal Nofre	Patrimoni immoble	Edifici	1.1
8	Les Vinyes	Patrimoni immoble	Conjunt arquitectònic	1.2
9	L'Almató	Patrimoni immoble	Edifici	1.1
10	Cal Benet de Sant Martí	Patrimoni immoble	Edifici	1.1
11	La Torre del Baró	Patrimoni immoble	Edifici	1.1
12	El Prat	Patrimoni immoble	Edifici	1.1

13	Serrarols	Patrimoni immoble	Edifici	1.1
14	La Caseta	Patrimoni immoble	Edifici	1.1
15	La Coromina	Patrimoni immoble	Edifici	1.1
16	Torrents	Patrimoni immoble	Conjunt arquitectònic	1.2
17	La Blava	Patrimoni immoble	Conjunt arquitectònic	1.2
18	Beulaigua	Patrimoni immoble	Conjunt arquitectònic	1.2
19	Sant Martí d'Albars	Patrimoni immoble	Conjunt arquitectònic	1.2
20	Rectoria de Sant Martí	Patrimoni immoble	Edifici	1.1
21	Cal Petit	Patrimoni immoble	Conjunt arquitectònic	1.2
22	La Cabanya	Patrimoni immoble	Edifici	1.1
23	Cal Mercader	Patrimoni immoble	Edifici	1.1
24	El Molinot	Patrimoni immoble	Edifici	1.1
25	El Molinot xic	Patrimoni immoble	Edifici	1.1
26	Vapor - xemeneia Molinot Xic	Patrimoni immoble	Element arquitectònic	1.3
27	Molí de les Vinyes	Patrimoni immoble	Edifici	1.1
28	Rabadà del molí de les Vinyes	Patrimoni immoble	Element arquitectònic	1.3
29	Resclosa - canal del molí de les Vinyes	Patrimoni immoble	Jaciment	1.4
30	Molí del Pont	Patrimoni immoble	Edifici	1.1
31	Pont de Sant Martí	Patrimoni immoble	Obra civil	1.5
32	Pont de les goles de Fumanya	Patrimoni immoble	Obra civil	1.5
33	Pou de glans de les Vinyes	Patrimoni immoble	Element arquitectònic	1.3
34	Pou de glans de Serrarols	Patrimoni immoble	Element arquitectònic	1.3
35	Pou de glans de la Serra	Patrimoni immoble	Element arquitectònic	1.3
36	Pous de glans de Fumanya	Patrimoni immoble	Element arquitectònic	1.3
37	Teuleria de Fumanya	Patrimoni immoble	Element arquitectònic	1.3
38	Teuleria de l'Almató	Patrimoni immoble	Element arquitectònic	1.3
39	Teuleria del Molí del Pont	Patrimoni immoble	Element arquitectònic	1.3
40	Riera Gavarresa	Patrimoni natural	Zones d'interès	5.1

41	Riera Lluçanès	Patrimoni natural	Zones d'interès	5.1
42	Goles de Fumanya	Patrimoni natural	Zones d'interès	5.1
43	Font de les Escaredes	Patrimoni immoble	Element arquitectònic	1.3
44	Font de l'Esqueixada	Patrimoni immoble	Element arquitectònic	1.3
45	Font de les Carboneres	Patrimoni natural	Zones d'interès	5.1
46	Font de l'Horta	Patrimoni natural	Zones d'interès	5.1
47	Font de l'Almató	Patrimoni immoble	Element arquitectònic	1.3
48	Font de Fumanya	Patrimoni immoble	Element arquitectònic	1.3
49	Font de la Blava	Patrimoni immoble	Element arquitectònic	1.3
50	Font del Raig	Patrimoni natural	Zones d'interès	5.1
51	Font del Bullidor	Patrimoni immoble	Element arquitectònic	1.3
52	Font de cal Blanc	Patrimoni immoble	Element arquitectònic	1.3
53	Cal Ferrer de la Blava	Patrimoni immoble	Edifici	1.1
54	Cal Vilardell	Patrimoni immoble	Edifici	1.1
55	Cal Ferrer de Beulaigua	Patrimoni immoble	Edifici	1.1
56	Creu de la Pau de Constantí	Patrimoni immoble	Element arquitectònic	1.3
57	Barraca de pastor del Prat	Patrimoni immoble	Element arquitectònic	1.3
58	Necròpolis de la Blava	Patrimoni immoble	Jaciment	1.4
59	Camí ramader	Patrimoni immoble	Obra civil	1.5
60	Camí ral de França	Patrimoni immoble	Obra civil	1.5
61	Camí ral de Vic a Berga	Patrimoni immoble	Obra civil	1.5
62	Mare de Déu de la Bona Sort	Patrimoni moble	Objecte	2.2
63	Creu processional de Sant Martí d'Albars	Patrimoni moble	Objecte	2.2
64	Campana gran de Sant Martí	Patrimoni moble	Objecte	2.2
65	Campana petita de Sant Martí	Patrimoni moble	Objecte	2.2
66	Tresor de l'església parroquial de Sant Martí d'Albars	Patrimoni moble	Col·lecció	2.3
67	Arxiu municipal	Patrimoni documental	Fons documental	3.2
68	Arxiu parroquial	Patrimoni documental	Fons documental	3.2

69	Goigs de la Mare de Déu de la Bona Sort	Patrimoni documental	Fons documental	3.2
70	Goigs de Sant Martí	Patrimoni documental	Fons documental	3.2
71	El mossèn, la màgica i la por	Patrimoni immaterial	Tradició oral	4.3
72	Els animals del traginers	Patrimoni immaterial	Tradició oral	4.3
73	La marxanta, la bruixa del forat del cul del gos	Patrimoni immaterial	Tradició oral	4.3
74	Festa Major	Patrimoni immaterial	Manifestacions festives	4.1
75	Aplec de Salselles	Patrimoni immaterial	Manifestacions festives	4.1
76	Balma dels Gitanos	Patrimoni natural	Zones d'interès	5.1
77	Font de Morgada	Patrimoni natural	Zones d'interès	5.1
78	Molí de Fumanya	Patrimoni immoble	Edifici	1.1
79	Forn d'oli de ginebre	Patrimoni immoble	Element arquitectònic	1.3
80	Pallissa del Prat	Patrimoni immoble	Edifici	1.1
81	Tondre	Patrimoni immaterial	Tècniques artesanals	4.2
82	Arxiu fotogràfic municipal	Patrimoni documental	Fons d'imatges	3.1
83	Eines de tondre	Patrimoni moble	Col·lecció	2.3
84	Font dels Abeuradors	Patrimoni natural	Zones d'interès	5.1
85	Farga del camí ral	Patrimoni immoble	Jaciment	1.4
86	Cal Fadrí	Patrimoni immoble	Edifici	1.1
87	Passera de la Coromina	Patrimoni immoble	Obra civil	1.5
88	Passera de Vilatammar	Patrimoni immoble	Obra civil	1.5
89	Bosquet de Fumanya	Patrimoni natural	Zones d'interès	5.1

Llistat amb ordenació tipològica

Àmbit	Tipologia	Codi	Denominació	Núm.Fitxa
Patrimoni immoble	Edifici	1.1	Vilatammar	1
Patrimoni immoble	Edifici	1.1	Església de Sant Martí d'Albars	2
Patrimoni immoble	Edifici	1.1	Fumanya	3
Patrimoni immoble	Edifici	1.1	Cal Met	4
Patrimoni immoble	Edifici	1.1	Cal Blanc	5
Patrimoni immoble	Edifici	1.1	Cal Pusquies	6
Patrimoni immoble	Edifici	1.1	Cal Nofre	7
Patrimoni immoble	Edifici	1.1	L'Almató	9
Patrimoni immoble	Edifici	1.1	Cal Benet de Sant Martí	10
Patrimoni immoble	Edifici	1.1	La Torre del Baró	11
Patrimoni immoble	Edifici	1.1	El Prat	12
Patrimoni immoble	Edifici	1.1	Serrarols	13
Patrimoni immoble	Edifici	1.1	La Caseta	14
Patrimoni immoble	Edifici	1.1	La Coromina	15
Patrimoni immoble	Edifici	1.1	Rectoria de Sant Martí	20
Patrimoni immoble	Edifici	1.1	La Cabanya	22
Patrimoni immoble	Edifici	1.1	Cal Mercader	23
Patrimoni immoble	Edifici	1.1	El Molinot	24
Patrimoni immoble	Edifici	1.1	El Molinot xic	25
Patrimoni immoble	Edifici	1.1	Molí de les Vinyes	27
Patrimoni immoble	Edifici	1.1	Molí del Pont	30

Patrimoni immoble	Edifici	1.1	Cal Ferrer de la Blava	53
Patrimoni immoble	Edifici	1.1	Cal Vilardell	54
Patrimoni immoble	Edifici	1.1	Cal Ferrer de Beulaigua	55
Patrimoni immoble	Edifici	1.1	Molí de Fumanya	78
Patrimoni immoble	Edifici	1.1	Pallissa del Prat	80
Patrimoni immoble	Edifici	1.1	Cal Fadrí	86
Patrimoni immoble	Conjunt arquitectònic	1.2	Les Vinyes	8
Patrimoni immoble	Conjunt arquitectònic	1.2	Torrents	16
Patrimoni immoble	Conjunt arquitectònic	1.2	La Blava	17
Patrimoni immoble	Conjunt arquitectònic	1.2	Beulaigua	18
Patrimoni immoble	Conjunt arquitectònic	1.2	Sant Martí d'Albars	19
Patrimoni immoble	Conjunt arquitectònic	1.2	Cal Petit	21
Patrimoni immoble	Element arquitectònic	1.3	Vapor - xemeneia Molinot Xic	26
Patrimoni immoble	Element arquitectònic	1.3	Rabadà del molí de les Vinyes	28
Patrimoni immoble	Element arquitectònic	1.3	Pou de glans de les Vinyes	33
Patrimoni immoble	Element arquitectònic	1.3	Pou de glans de Serrarols	34
Patrimoni immoble	Element arquitectònic	1.3	Pou de glans de la Serra	35
Patrimoni immoble	Element arquitectònic	1.3	Pous de glans de Fumanya	36
Patrimoni immoble	Element arquitectònic	1.3	Teuleria de Fumanya	37
Patrimoni immoble	Element arquitectònic	1.3	Teuleria de l'Almató	38
Patrimoni immoble	Element arquitectònic	1.3	Teuleria del Molí del Pont	39
Patrimoni immoble	Element arquitectònic	1.3	Font de les Escaredes	43
Patrimoni immoble	Element arquitectònic	1.3	Font de l'Esqueixada	44
Patrimoni immoble	Element arquitectònic	1.3	Font de l'Almató	47

Patrimoni immoble	Element arquitectònic	1.3	Font de Fumanya	48
Patrimoni immoble	Element arquitectònic	1.3	Font de la Blava	49
Patrimoni immoble	Element arquitectònic	1.3	Font del Bullidor	51
Patrimoni immoble	Element arquitectònic	1.3	Font de cal Blanc	52
Patrimoni immoble	Element arquitectònic	1.3	Creu de la Pau de Constantí	56
Patrimoni immoble	Element arquitectònic	1.3	Barraca de pastor del Prat	57
Patrimoni immoble	Element arquitectònic	1.3	Forn d'oli de ginebre	79
Patrimoni immoble	Jaciment	1.4	Resclosa - canal del molí de les Vinyes	29
Patrimoni immoble	Jaciment	1.4	Necròpolis de la Blava	58
Patrimoni immoble	Jaciment	1.4	Farga del camí ral	85
Patrimoni immoble	Obra civil	1.5	Pont de Sant Martí	31
Patrimoni immoble	Obra civil	1.5	Pont de les goles de Fumanya	32
Patrimoni immoble	Obra civil	1.5	Camí ramader	59
Patrimoni immoble	Obra civil	1.5	Camí ral de França	60
Patrimoni immoble	Obra civil	1.5	Camí ral de Vic a Berga	61
Patrimoni immoble	Obra civil	1.5	Passera de la Coromina	87
Patrimoni immoble	Obra civil	1.5	Passera de Vilatammar	88
Patrimoni moble	Objecte	2.2	Mare de Déu de la Bona Sort	62
Patrimoni moble	Objecte	2.2	Creu processional de Sant Martí d'Albars	63
Patrimoni moble	Objecte	2.2	Campana gran de Sant Martí	64
Patrimoni moble	Objecte	2.2	Campana petita de Sant Martí	65
Patrimoni moble	Col·lecció	2.3	Tresor de l'església parroquial de Sant Martí d'Albars	66
Patrimoni moble	Col·lecció	2.3	Eines de tondre	83
Patrimoni documental	Fons d'imatges	3.1	Arxiu fotogràfic municipal	82

Patrimoni documental	Fons documental	3.2	Arxiu municipal	67
Patrimoni documental	Fons documental	3.2	Arxiu parroquial	68
Patrimoni documental	Fons documental	3.2	Goigs de la Mare de Déu de la Bona Sort	69
Patrimoni documental	Fons documental	3.2	Goigs de Sant Martí	70
Patrimoni immaterial	Manifestacions festives	4.1	Festa Major	74
Patrimoni immaterial	Manifestacions festives	4.1	Aplec de Salselles	75
Patrimoni immaterial	Tècniques artesanals	4.2	Tondre	81
Patrimoni immaterial	Tradició oral	4.3	El mossèn, la màgica i la por	71
Patrimoni immaterial	Tradició oral	4.3	Els animals del traginers	72
Patrimoni immaterial	Tradició oral	4.3	La marxanta, la bruixa del forat del cul del gos	73
Patrimoni natural	Zones d'interès	5.1	Riera Gavarresa	40
Patrimoni natural	Zones d'interès	5.1	Riera Lluçanès	41
Patrimoni natural	Zones d'interès	5.1	Goles de Fumanya	42
Patrimoni natural	Zones d'interès	5.1	Font de les Carboneres	45
Patrimoni natural	Zones d'interès	5.1	Font de l'Horta	46
Patrimoni natural	Zones d'interès	5.1	Font del Raig	50
Patrimoni natural	Zones d'interès	5.1	Balma dels Gitanos	76
Patrimoni natural	Zones d'interès	5.1	Font de Morgada	77
Patrimoni natural	Zones d'interès	5.1	Font dels Abeuradors	84
Patrimoni natural	Zones d'interès	5.1	Bosquet de Fumanya	89

Llistat amb ordenació onomàstica

Denominació	Núm. Fitxa	Àmbit	Tipologia	Codi
Aplec de Salselles	75	Patrimoni immaterial	Manifestacions festives	4.1
Arxiu fotogràfic municipal	82	Patrimoni documental	Fons d'imatges	3.1
Arxiu municipal	67	Patrimoni documental	Fons documental	3.2
Arxiu parroquial	68	Patrimoni documental	Fons documental	3.2
Balma dels Gitanos	76	Patrimoni natural	Zones d'interès	5.1
Barraca de pastor del Prat	57	Patrimoni immoble	Element arquitectònic	1.3
Beulaigua	18	Patrimoni immoble	Conjunt arquitectònic	1.2
Bosquet de Fumanya	89	Patrimoni natural	Zones d'interès	5.1
Cal Benet de Sant Martí	10	Patrimoni immoble	Edifici	1.1
Cal Blanc	5	Patrimoni immoble	Edifici	1.1
Cal Fadri	86	Patrimoni immoble	Edifici	1.1
Cal Ferrer de Beulaigua	55	Patrimoni immoble	Edifici	1.1
Cal Ferrer de la Blava	53	Patrimoni immoble	Edifici	1.1
Cal Mercader	23	Patrimoni immoble	Edifici	1.1
Cal Met	4	Patrimoni immoble	Edifici	1.1
Cal Nofre	7	Patrimoni immoble	Edifici	1.1
Cal Petit	21	Patrimoni immoble	Conjunt arquitectònic	1.2
Cal Pusquies	6	Patrimoni immoble	Edifici	1.1
Cal Vilardell	54	Patrimoni immoble	Edifici	1.1
Camí ral de França	60	Patrimoni immoble	Obra civil	1.5
Camí ral de Vic a Berga	61	Patrimoni immoble	Obra civil	1.5

Camí ramader	59	Patrimoni immoble	Obra civil	1.5
Campana gran de Sant Martí	64	Patrimoni moble	Objecte	2.2
Campana petita de Sant Martí	65	Patrimoni moble	Objecte	2.2
Creu de la Pau de Constantí	56	Patrimoni immoble	Element arquitectònic	1.3
Creu processional de Sant Martí d'Albars	63	Patrimoni moble	Objecte	2.2
Eines de tondre	83	Patrimoni moble	Col·lecció	2.3
El Molinot	24	Patrimoni immoble	Edifici	1.1
El Molinot xic	25	Patrimoni immoble	Edifici	1.1
El mossèn, la màgica i la por	71	Patrimoni immaterial	Tradició oral	4.3
El Prat	12	Patrimoni immoble	Edifici	1.1
Els animals del traginers	72	Patrimoni immaterial	Tradició oral	4.3
Església de Sant Martí d'Albars	2	Patrimoni immoble	Edifici	1.1
Farga del camí ral	85	Patrimoni immoble	Jaciment	1.4
Festa Major	74	Patrimoni immaterial	Manifestacions festives	4.1
Font de cal Blanc	52	Patrimoni immoble	Element arquitectònic	1.3
Font de Fumanya	48	Patrimoni immoble	Element arquitectònic	1.3
Font de la Blava	49	Patrimoni immoble	Element arquitectònic	1.3
Font de l'Almató	47	Patrimoni immoble	Element arquitectònic	1.3
Font de les Carboneres	45	Patrimoni natural	Zones d'interès	5.1
Font de les Escaredes	43	Patrimoni immoble	Element arquitectònic	1.3
Font de l'Esqueixada	44	Patrimoni immoble	Element arquitectònic	1.3
Font de l'Horta	46	Patrimoni natural	Zones d'interès	5.1
Font de Morgada	77	Patrimoni natural	Zones d'interès	5.1
Font del Bullidor	51	Patrimoni immoble	Element arquitectònic	1.3

Font del Raig	50	Patrimoni natural	Zones d'interès	5.1
Font dels Abeuradors	84	Patrimoni natural	Zones d'interès	5.1
Forn d'oli de ginebre	79	Patrimoni immoble	Element arquitectònic	1.3
Fumanya	3	Patrimoni immoble	Edifici	1.1
Goigs de la Mare de Déu de la Bona Sort	69	Patrimoni documental	Fons documental	3.2
Goigs de Sant Martí	70	Patrimoni documental	Fons documental	3.2
Goles de Fumanya	42	Patrimoni natural	Zones d'interès	5.1
La Blava	17	Patrimoni immoble	Conjunt arquitectònic	1.2
La Cabanya	22	Patrimoni immoble	Edifici	1.1
La Caseta	14	Patrimoni immoble	Edifici	1.1
La Coromina	15	Patrimoni immoble	Edifici	1.1
La marxanta, la bruixa del forat del cul del gos	73	Patrimoni immaterial	Tradició oral	4.3
La Torre del Baró	11	Patrimoni immoble	Edifici	1.1
L'Almató	9	Patrimoni immoble	Edifici	1.1
Les Vinyes	8	Patrimoni immoble	Conjunt arquitectònic	1.2
Mare de Déu de la Bona Sort	62	Patrimoni moble	Objecte	2.2
Molí de Fumanya	78	Patrimoni immoble	Edifici	1.1
Molí de les Vinyes	27	Patrimoni immoble	Edifici	1.1
Molí del Pont	30	Patrimoni immoble	Edifici	1.1
Necròpolis de la Blava	58	Patrimoni immoble	Jaciment	1.4
Pallissa del Prat	80	Patrimoni immoble	Edifici	1.1
Passera de la Coromina	87	Patrimoni immoble	Obra civil	1.5
Passera de Vilatammar	88	Patrimoni immoble	Obra civil	1.5
Pont de les goles de Fumanya	32	Patrimoni immoble	Obra civil	1.5

Pont de Sant Martí	31	Patrimoni immoble	Obra civil	1.5
Pou de glans de la Serra	35	Patrimoni immoble	Element arquitectònic	1.3
Pou de glans de les Vinyes	33	Patrimoni immoble	Element arquitectònic	1.3
Pou de glans de Serrarols	34	Patrimoni immoble	Element arquitectònic	1.3
Pous de glans de Fumanya	36	Patrimoni immoble	Element arquitectònic	1.3
Rabadà del molí de les Vinyes	28	Patrimoni immoble	Element arquitectònic	1.3
Rectoria de Sant Martí	20	Patrimoni immoble	Edifici	1.1
Resclosa - canal del molí de les Vinyes	29	Patrimoni immoble	Jaciment	1.4
Riera Gavarresa	40	Patrimoni natural	Zones d'interès	5.1
Riera Lluçanès	41	Patrimoni natural	Zones d'interès	5.1
Sant Martí d'Albars	19	Patrimoni immoble	Conjunt arquitectònic	1.2
Serrarols	13	Patrimoni immoble	Edifici	1.1
Teuleria de Fumanya	37	Patrimoni immoble	Element arquitectònic	1.3
Teuleria de l'Almató	38	Patrimoni immoble	Element arquitectònic	1.3
Teuleria del Molí del Pont	39	Patrimoni immoble	Element arquitectònic	1.3
Tondre	81	Patrimoni immaterial	Tècniques artesanals	4.2
Torrents	16	Patrimoni immoble	Conjunt arquitectònic	1.2
Tresor de l'església parroquial de Sant Martí d'Albars	66	Patrimoni moble	Col·lecció	2.3
Vapor - xemeneia Molinot Xic	26	Patrimoni immoble	Element arquitectònic	1.3
Vilatammar	1	Patrimoni immoble	Edifici	1.1

3.2 ELEMENTS NO FITXATS

Al llarg de la tasca de fitxar els béns del municipi es van plantejar diverses fitxes que no s'han inclòs en la relació final de béns inventariats. Aquests béns s'han descartat com a fitxes per diverses raons, ja sigui per no tenir prou informació, per no reunir valors patrimonials rellevants, per haver desaparegut, no haver estat localitzats o per estar localitzats fora del terme municipal. A continuació es detallen els elements no fitxats ordenats per àmbits.

PATRIMONI IMMOBLE

EDIFICIS

Albars, Parer, Orriols, Valladars, Roviola

Les masies anomenades Albars, Parer, Orriols, Valladars, Roviola són masies documentades en època medieval que estaven situades dins l'actual terme municipal de Sant Martí d'Albars. Es desconeix la ubicació exacte de totes elles, ja que poden haver estat reconvertides en masies d'època moderna o simplement haver desaparegut, tot i que no és descartable que es conservi alguna resta, en forma de runes, en algun punt del terme municipal.

Sant Miquel de Vilatammar



La masia de Vilatammar comptava, antigament, amb una capella particular anomenada Sant Miquel de Vilatammar. Aquesta edificació annexa a la masia va desaparèixer al llarg del segle XVII, tal com ho indica un document d'aquell segle on es valora l'estat de conservació de la capella com a ruïnós.

ELEMENTS ARQUITECTÒNICS

Pou de glans del Molí de les Vinyes

El pou de glans del Molí de les Vinyes està ubicat al nord del molí que li dóna nom, en una zona de grans roques envoltades de camps i clapes de bosc. S'ha descartat com a fitxa per no haver-lo pogut localitzar, tot i que és segura la seva existència en un punt a mig camí entre el Molí de les Vinyes i el mas Gitano, ubicat al veí terme municipal de Lluçà.

Pous de glans de la Coromina

Els pous de glans de la Coromina estan ubicats a l'est de la masia que els dóna nom, dins d'un recinte tancat amb una reixa metàl·lica de grans dimensions en el que es troben diversos serveis de la masia (piscina, pista de tennis...). Tot i no haver estat localitzats, es tracta, segons fonts orals, de dos pous de glans de diferents dimensions.

Teuleria del Molinot Xic



La teuleria del Molinot Xic estava ubicada en un marge situat davant la façana principal del molí que li dóna nom. Degut al moviment de terres per l'arranjament del camp que hi ha davant del Molinot Xic, el marge on estava situada la teuleria es va rebaixar destruint la teuleria. Actualment, a un extrem del marge encara es pot veure una cavitat que probablement correspon a una de les cambres de cocció de la teuleria, però el seu estat de conservació és molt pobre.

Teuleria del Prat

La teuleria del Prat estava ubicada en un marge d'un camp, a mig camí entre la masia que li dóna nom i la riera Gavarresa, a tocar del pont medieval de Sant Martí. Actualment, i per causa de l'erosió, no es conserva la teuleria i només es pot distingir uns forats en la paret del marge que indicarien la ubicació de la teuleria.

Barraca de pastor de les Comes



La barraca de pastor de les Comes està ubicada al sector est del terme municipal, dins la finca del Prat. Es tracta d'una construcció de pedra, relativament gran per a tractar-se d'una barraca de pastor i de planta rectangular. Disposa d'una única obertura i està coberta per una teulada de doble vessant formada per lloses grans. A l'interior s'hi observa un embigat de fusta que denota la poca antiguitat que té aquesta barraca. Fonts orals han apuntat a la construcció moderna d'aquest element.

Creu del Mateu

Creu de ferro clavada en el lloc on van matar al Mateu. Mateu era un gitano que anava de casa en casa a fer feines a canvi de menjar i poder dormir a les pallisses. Durant la Guerra Civil el confongueren amb un marroquí i el varen matar.

Passeres i rescloses de les rieres

En les dues rieres principals que creuen el terme municipal, la riera Gavarresa i la Lluçanès, hi ha diverses passeres que creuen les rieres permetent el pas a peu i diversos vestigis de les rescloses que portaven aigua als molins.

Les passeres es van crear per a poder creuar a peu les rieres, especialment quan aquestes portaven força aigua, seguint camins utilitzats pels veïns de la zona. Estan formades per blocs de pedra rectangulars separats per una distància pròxima al mig metre que permet el pas a peu. Aquests blocs són d'una alçada que permet el pas per sobre encara que la riera porti un cabal important d'aigua. En terme de Sant Martí d'Albars trobem, entre d'altres, la passera de la Franquesa a la riera Gavarresa i la passera de Serrarols a la riera Lluçanès, que no s'han localitzat.

Les rescloses antigament estaven formades per estructures de fusta que s'encaixaven en forats picats a la roca, i que permetien el desviament de l'aigua per a omplir les basses dels molins. Actualment, d'aquestes rescloses, només se'n conserven els forats picats a la roca, de forma circular o quadrangular, ubicats al llarg de la riera.



Resseguint les rieres de Sant Martí d'Albars trobem, entre d'altres, els vestigis de les rescloses del Molí Xic, del Molinot o del molí de la Roca (situat en terme de Perafita) a la riera Gavarresa, i els del molí de Fumanya, de les Goles de Fumanya

o la resclosa del molí de les Vinyes (descrita en una fitxa individual) a la riera Lluçanès.

PATRIMONI DOCUMENTAL

FONS DOCUMENTAL

Arxiu particular de Fumanya

S'ha constatat la seva existència però no ha estat possible reunir la informació necessària per fer-li una fitxa individual. Els arxius particulars són d'una gran riquesa patrimonial ja que contenen documentació relativa tant a l'àmbit familiar (testaments, capítols matrimonials, etc.) com patrimonial (censos, contractes de masoveries, compres, ventes, inventaris de béns patrimonials).

Tot i no tenir constància de l'existència d'altres arxius particulars, resulta força probable que les masies més importants del terme (l'Almató, Vilatammar, el Prat, les Vinyes) conservin documentació referent a les seves propietats. Tot i així ens és impossible corroborar-ne l'existència ja que en la majoria de casos els propietaris no resideixen al municipi.

PATRIMONI NATURAL

ZONES D'INTERÈS NATURAL

Font del molí de les Vinyes, font del Bassal, font dels Angelets, font dels Esgraons, font del Pagès i font de la Bona Sort.

Aquestes fonts, ubicades dins del terme municipal de Sant Martí d'Albars, han estat descartades per diversos motius. La majoria s'han anat perdent al caure en desús, i actualment són de localització difícil i accés complicat. És el cas de la font dels Esgraons o la font del Bassal, una font d'abundant raig on totes les dones de la Blava anaven a rentar la roba. Agafaven l'aigua del brollador i rentaven la roba en un gran bassal que hi

havia uns metres més avall. En altres casos, la font es conserva, tot i que ja fa temps que no raja, ja sigui perquè s'ha perdut la deu o perquè es tracta d'una font que només raja en ocasions, com la font dels Angelets. Finalment, un últim motiu a l'hora de descartar una font per a incloure-la en una fitxa és el fet de no haver-la pogut localitzar, com és el cas de la font de les Vinyes o la font de la Bona Sort, situada dins la cova de la Bona Sort, on popularment es creu que va ser amagada la imatge de la Mare de Déu de la Bona Sort.

Lliscant de Vilatammar



El lliscant de Vilatammar és una formació rocosa situada a la riera Gavarresa, a l'oest de la masia que li dona nom, que no té prou entitat per si mateixa. Es tracta d'una roca de grans dimensions, d'uns 15 metres d'ample per 40 de llarg que forma un petit embassament a la part superior i que és creuat per una passera formada per 18 pedres rectangulars amb una separació d'uns 50 centímetres, anomenada passant de Vilatammar.

Meandres de la riera Gavarresa

En el seu pas per Sant Martí d'Albars, la riera Gavarresa forma alguns petits meandres on la força de l'aigua ha excavat cingles per entre els que passa. Aquest és el cas del meandre del Molinot Xic, envoltat pels cingles del Molinot Xic o del meandre del molí del Pont, envoltat pel cingle de Sant Martí. Tot i formar raconades d'interès paisatgístic es tracta de formacions poc singulars.

4. BIBLIOGRAFIA I FONTS CONSULTADES

AADD, Catalunya Romànica. Osona. Volum II, Enciclopèdia Catalana, S.A, 1984

AADD, Els camins ramaders del Lluçanès, Solc, 2000

AADD, Els castells catalans, Volum IV, Rafael Dalmau Editor, 1990

AADD, Gran Enciclopedia Catalana, Enciclopèdia Catalana, S.A 1995

AADD, Gran Geografia Comarcal de Catalunya. Osona i Ripollès. Enciclopedia Catalana, 1993

AADD, Les fonts que tenim. Osona i el Lluçanès. Eumo Editorial, 2005

AADD, Sant Martí d'Albars. Tal com érem, tal com som, Cal Siller, 2005

ALCOVER/MOLL, Diccionari català, valencià, balear, 1975-1979

BOLÓS, J., Atlas del comtat d'Osona (798-993), Rafael Dalmau Editor, 2001

BORRALLERAS, I., Recull de dades històriques de Prats i el Lluçanès, Ajuntament de Prats de Lluçanès, 1993

CASASSES, Ll., El Lluçanès. Evolució entre 1950 i 1970. Rafael Dalmau editor. Barcelona, 1975

CORTADA, F., El Lluçanès, una comarca natural. Recull de textos per al Museu Municipal Miquel Soldevila. Prats de Lluçanès, 1998

CORTÈS J, SERRA R., La comarca del Lluçanès. Estudi d'un espai, Rafael Dalmau Editor, 1996

CORTÈS J, SERRA R., El Lluçanès. Mapa i guia excursionista, Editorial Alpina, 1999

FORCADA, I, i GAY, V, Caminant pel Lluçanès, Pòrtic, 2001

IGLÉSIES, J., El fogatge de 1553. Estudi i transcripció, Dalmau, 1981

MASRAMON, R., El lluçanès Central. Història de la baronia de Lluçà. Ajuntament de Prats de Lluçanès, 1990

MESTRE, P., Els tonedors de Sant Martí d'Albars dins la revista El Temperí, núm. 7, 1997

MOLERA-FABRÉ, Inventari del Patrimoni Arquitectònic de Sant Martí d'Albars, Àrea de Coneixement i Recerca, Departament de Cultura, Generalitat de Catalunya, 1984

MOREU-REY, Els noms de lloc. Introducció a la toponímia. U.E.C, 1965

LAFUENTE, M.; SALA, R., SOT Prospecció Arqueològica *Projecte de recrea i avaluació del Patrimoni Arqueològic del Lluçanès*. Consorci del Lluçanès. 2006. (inèdit)

ORDEIG, R., Catalunya Carolíngia, IV: Els Comtats d'Osona i Manresa, Institut d'Estudis Catalans, 1999

ORDEIG, R., Villae, viae i stratae d'Osona. Testimonis de l'antiguitat a l'època medieval, dins AUSA 10/102-104, 1982

ORDEIX, M., Aigües de Vic. Una visió aquàtica d'Osona, Lunwerg Editors, 2000

PALDEVALL, A., El bisbat de Vic entre els anys 1685 i 1688, Patronat d'Estudis Osonencs, vol. 8, núm. 82-83, 1976

PLADEVALL, A., Santa Maria de Lluçà. Antiga canònica agustiniana, 1997

PALDEVALL, A., Un cens general de Catalunya de 1626 fins ara desconegut, dins AUSA núm. 75, Patronat d'Estudis Osonencs

PLANES, JA., La guerra de successió al Lluçanès. Desenvolupament i conseqüències del conflicte. Ajuntament de Prats de Lluçanès i Centre d'Estudis del Lluçanès, 2002

PLANES, JA., Teixir i traginar. De la manufactura tradicional a la periferització industrial. El lluçanès (segles XVIII-XIX), centre d'Estudis del Lluçanès, 1997

REIXACH, R., Molta gent al recuperat aplec organitzat per la junta parroquial de Sant Martí d'Albars, dins la Rella, revista quinzenal del Lluçanès, número 55, 14 de juny de 2002

REIXACH, R., Gran èxit de participació a l'aplec de Salselles, en la segona edició, dins la Rella, revista quinzenal del Lluçanès, número 79, 23 de maig de 2003.

RIU, M, L'arqueologia medieval a Catalunya, 1989

SERRA, R., Comarques i subcomarques. Osona. Edita l'autor, soci de l'ACCPE, 2000

TORRES J., Apunts de transhumància. Costums, normes, oficis i llegendes de transhumància, Solc, 2003

TORRES, J. Bruixes a la Catalunya interior, Farell, 2002

TORRES, J., Camins amb memòria. Llegendes, dites i fets vora el camí, Solc, 2002

TORRES, J., Por, màgica i tresors a la Catalunya interior, Farell, 2003

VILA, Ll., El lluçanès. Aquest país tan rost, tan quiet, tan clar, Centre d'estudis del Lluçanès, 2001

VILARRASA, S., La vida a pagès, Impremta Maideu, 1975

VILARRASA, S., La vida dels pastors, Impremta Maideu, 1981

FONTS DOCUMENTALS

AEV, Arxius personals, 7.18. Joan Prat Reixach de Sant Martí d'Albars

Arxiu Municipal de Sant Martí d'Albars, Daños causados en la Iglesia de San Martin del Bas durante el dominio rojo (document solt).

Inventari de bens artístics del bisbat de Vic,1998

Inventari del Patrimoni Arquitectònic de Sant Martí d'Albars, Àrea de Coneixement i Recerca, Departament de Cultura, Generalitat de Catalunya, 1998

Inventari del Patrimoni Industrial de Catalunya. Sant Martí d'Albars. Museu de la Ciència i de la Tècnica de Catalunya. 1998

ALTRES FONTS CONSULTADES

Criteris d'ordenació del territori i paisatge del Lluçanès, Consorci per a la promoció dels municipis del Lluçanès, 2005

Dades municipals del programa HERMES

Empresa d'arqueologia S.O.T. Prospecció arqueològica

Escrit de Josep Serra. La creu de la pau de Constantí (cedit per un particular)

El temperi, revista local de Santa Eulàlia de Puig-Oriol i Lluçà

Grup de Defensa del Ter, Analítica de les Fonts d'Osona, Febrer/Abril de 2002

Grup de Defensa del Ter, Analítica de les Fonts d'Osona, Gener / Febrer de 2006

La Rella, revista quinzenal del Lluçanès

PÀGINES ELECTRÒNIQUES CONSULTADES

Arxiu i Biblioteca Episcopal de Vic: www.abev.net

Ajuntament de Sant Martí d'Albars:

Diputació de Barcelona: www.diba.es

Enciclopèdia virtual: www.wikipedia.org

Festes dels Països catalans: www.festes.org

Generalitat de Catalunya: www.gencat.net

Grup de naturalistes d'Osona (GNO): www.gnosona.com

Grup de Defensa del Ter (GDT): www.gdter.org

Ministeri de Cultura de l'Estat espanyol: www.mcu.es

Pàgina personal de Jordi clavell:

<http://perso.wanadoo.es/albanell/blava/index.htm>

Diputació de Barcelona

Àrea de Cultura

Carrer Comte d'Urgell, 187. Edifici del Rellotge

08036 Barcelona

Tel. 934 022 566 • Fax 934 022 825

o.patrimonio@diba.cat • www.diba.cat/opc