

АРХИТЕКТУРА ВЕДОМСТВЕННОГО И КООПЕРАТИВНОГО ЖИЛИЩА МЕЖВОЕННОЙ МОСКВЫ

УДК 728.03(470-25)“192/194”

ББК 38.711:85.113(2-2Москва)

М.Б. Князев

Московский архитектурный институт (государственная академия), Москва, Россия

Н.Ю. Васильев

Московский Государственный Строительный Университет, Москва, Россия

Аннотация

Статья посвящена ведомственным жилым домам, без которых невозможно представить застройку центра Москвы. Ранее их архитектура детально не рассматривалась, не обращалось внимания и на то, что большинство из них – жилищные кооперативы служащих, ученых, артистов. Десятки таких зданий с нетиповыми квартирами до сих пор сохранили своеобразие архитектурных форм, композиционных и планировочных решений.¹

Ключевые слова: кооперативные ведомственные жилые дома, авторская планировка квартир, массовое жилище, Советская архитектура, типология

ARCHITECTURE OF DEPARTMENTAL AND COOPERATIVE RESIDENTIAL BUILDINGS OF INTERWAR MOSCOW

M. Knyazev

Moscow Institute of Architecture (State Academy), Moscow, Russia

N. Vassiliev

Moscow State University of Civil Engineering, Moscow, Russia

Abstract

The article is devoted to departmental residential buildings, without which it is impossible to imagine the building of the center of Moscow. Previously, their architecture was not considered in detail, no attention was paid to the fact that most of them are housing cooperatives of employees, scientists, artists. Dozens of such buildings with atypical apartments still retain the originality of architectural forms and planning ideas.²

Keywords: cooperative departmental residential buildings, apartment design, typical housing, Soviet architecture, typology

Ведомственное жилище в Москве 1920–1930-х годов можно рассматривать как социальный и архитектурный феномен. Многие здания, возведенные как ведомственные и кооперативные, несомненно, отразили амбиции влиятельных «корпоративных» заказчиков, лидеров советской экономики и культуры. Высокий статус инициаторов

¹ **Для цитирования:** Князев М.Б. Архитектура ведомственного и кооперативного жилища межвоенной Москвы / М.Б. Князев, Н.Ю. Васильев // Architecture and Modern Information Technologies. – 2019. – №1(46). – С. 41-55 [Электронный ресурс]. – Режим доступа: http://marhi.ru/AMIT/2019/1kvart19/03_knjazev_vasilev/index.php

² **For citation:** Knyazev M., Vassiliev N. Architecture of Departmental and Cooperative Residential Buildings of Interwar Moscow. Architecture and Modern Information Technologies, 2019, no. 1(46), pp. 41-55. Available at: http://marhi.ru/eng/AMIT/2019/1kvart19/03_knjazev_vasilev/index.php

строительства обусловил уникальность таких зданий и необычность квартир в них. Ведомственные дома Москвы представляют исторический интерес (связанный с жизнью и деятельностью многих героев нашей страны, выдающихся ученых, писателей, художников, артистов и т.д.) и примечательны с чисто архитектурной точки зрения. Однако до последнего времени были исследованы и вошли в научную литературу лишь признанные памятники архитектуры массового жилища, а также – избранные произведения крупных мастеров такого рода. За рамками научных и популярных изданий вплоть до 2011 года оставались десятки подобных объектов, примечательных в самых различных аспектах, таких как социальная мотивация, необычность архитектурных концепций, роль заказчиков – представителей влиятельных советских организаций. В справочнике-путеводителе по Москве «Красная книга. Архитектура авангарда. Вторая половина 1920-х – первая половина 1930-х годов» были перечислены многие из ведомственных домов [5]. Это издание показало неординарность их архитектурных решений, опровергающих расхожее мнение о стереотипности всех жилых построек этого периода. Детальное же их изучение позволяет дать более полную историческую картину. Оказалось, что квартиры в них отнюдь не типовые, и их архитектурный потенциал не потерял своей значимости и сегодня. От выявления, учета и научной оценки ведомственных и кооперативных домов зависит сохранение важной части исторической застройки центра Москвы. Введение в научный обиход новых сведений о них поможет аргументировать их охранный статус, за который выступают жители, высоко ценящие архитектурный потенциал своих домов.

Широкий диапазон архитектурных решений экспериментального и массового жилища отразил роль советских ведомств, самые влиятельные из которых расположились в центре Москвы. Круг заказанных ими проектов и построек был намного шире, чем принято думать. Это дома – самые непохожие друг на друга по функции и пространственной композиции. Среди них – большой дом-квартал «Первый дом Совнаркома и ВЦИК» (Дом на набережной) архитекторов Б.М. Иофана и Д.М. Иофана, решавших требования создать «город в городе» со своей уникальной сферой обслуживания жильцов (изолированной от прочих горожан) и с особым претенциозным типом квартир, с представительным внешним обликом этого комплекса, расположенного в непосредственной близости от Кремля.

Это и совершенно иные по своим концепциям, весьма компактные и не сразу заметные в современной городской застройке дома кооперативов «Диск» (МХТ), «Московский почтовик», «Звено», «Правдист», «Московский служащий», «Меховщик», «Основа», «Шерстяной работник» и др., зачастую, весьма сходные по архитектуре с доходными домами 1900–1910-х годов. Это несомненное сходство с доходными домами отмечал и М.Я. Гинзбург в книге «Жилище» [4]. Родство таких зданий с постройками конца XIX – начала XX веков было основано на опыте мастеров, продолжавших работать и после Октябрьской революции 1917 года (Б.М. Великовский, В.М. Маят, Г.К. Олтаржевский, А.И. Ржепишевский, Н.А. Эйхенвальд, В.Е. Дубовской и др.) и обусловлено удачностью удовлетворения запросов заказчиков, которыми стали представители различных советских организаций. Это были представители Совнаркома, ВСНХ, НКВД, ВХУТЕИНа, МОСХ, МХТ, Большого театра, редакции «Крестьянской газеты», строительной конторы Днепрогэса и многие др.

Развитие жилой архитектуры, как и изменение жилищной политики в истории советской архитектуры, привычно рассматривать как отдельные этапы, почти не связанные друг с другом. Безусловно, однако, что такой принцип поэтапного развития не дает всей полноты картины архитектурных поисков и трансформации жилья (компоновки квартиры, жилой секции, всего дома) от дореволюционных «буржуазных» типов к новым. Это относится как к социальным экспериментам, так и массовой застройке вплоть до эпохи распространения индустриально-возводимых домов в 1950-е годы. Авторы настоящей статьи предлагают рассмотреть этот процесс на примере домов кооперативов и государственных ведомств. Эти заказчики по ряду причин были как и более консервативные, так и более открытые новаторству. Многие архитекторы-практики,

работавшие в 1910-е годы, оказались в эпоху НЭПа востребованы именно как авторы проектов жилых домов, несмотря на широкий диапазон функциональных типов зданий, типичных для их практики. Стоит привести в пример Бориса Великовского, по проекту которого были возведены и доходные дома в Москве и Петербурге, и частные особняки, а после революции – и посёлки (в концепции города-сада), и кооперативные дома в центральной части города [1]. Отдельно отметим, что в бюро Великовского успели поработать будущие лидеры авангардной архитектуры – Лазарь Лисицкий (в 1910-ом году), Моисей Гинзбург (в 1917-м году). Это «наставничество», конечно, не стоит сравнивать с влиянием А.В. Щусева или И.В. Жолтовского, но всё равно стоит отметить, к тому же самые значительные постройки Великовского советской эпохи также выполнялись при участии зодчих младшего поколения (В.Г. Вегман, А.Я. Лангман, М.Я. Гакен в проекте «Госторг» в Москве, И.А. Голосов в проекте гостиницы «Смоленск» в Смоленске).

Социальная составляющая ведомственного строительства оказалась не такой единообразной, как говорилось в советской прессе. Дело в том, что, как правило, такие дома были кооперативными, то есть их жильцы выплачивали взятые на их строительство ссуды и при этом могли влиять на принятые архитекторами решения.

Десятки таких объектов, расположенных в центре Москвы, ранее почти не упоминавшиеся как типичное явление, – существенный исторический факт. Он отразил реальную жилищную политику советского государства, несмотря на пропаганду иной концепции, сводившейся к тому, что граждане получают от государства жилище бесплатно. Эта, иная сторона жизни в СССР не афишировались в советской прессе, направленной на агитацию за коллективный быт, имущественное равенство всех граждан и т.д. К примеру, автор одной из ключевых книг этого времени, Г.Я. Вольфензон, архитектор, автор множества проектов жилых домов, от городов-садов 1920-х годов до монументальных ансамблей 1940-х годов уделял много внимания желательному разнообразию типов жилых единиц (квартир) применительно к роду занятий, типу производства, на котором заняты жильцы, но полностью оставлял за скобками вопросы собственно распределения жилплощади и экономики строительства.

«Размеры жилой единицы т.е. квартиры, должны быть минимальны, при соблюдении вместе с тем всех условий, требуемых удобствами жильцов и санитарно-гигиеническими нормами. Характер жилья, формы его плана могут быть столь же многообразны, как многообразна жизнь во всех её проявлениях. Не может быть единого универсального типа идеального жилья для всех категорий граждан одновременно. Могут быть лишь типы, обобщающие более или менее характерные признаки данной категории. По существу же каждая из этих категорий, в зависимости от профессиональных и местных особенностей, будет требовать соответствующей для нее формы.

Квартира, лишенная профессиональных признаков, – не квартира рабочего.

Квартира транспортника, работа которого часто бывает, сопряжена с ночными дежурствами, с необходимостью сушки и хранения проз-одежды, требует соответствующих приспособлений и наличия по возможности изолированных для каждой квартиры выходов.

Вопрос целесообразного разрешения квартиры текстильщика, в силу особенностей его быта, где одновременно уходят на работу оба супруга, затрагивает вопросы общественного питания и надзора за детьми.

Целесообразно построенная квартира просвещенца, или вообще работника умственного труда, требует наличия изолированных комнат, располагающих к отдыху и сосредоточенной мозговой работе» [3, с.25].

Примечательно, что автор приведенных рекомендаций, архитектор-практик, проектировавший жилье от малоэтажных домов городов-садов, до коммун и парадной застройки конца 1930-х, участвовал к моменту их написания в конкурсе Моссовета, посвященному выработке типового и во многом универсального проекта коммуны (построена с сокращениями первоначального проекта на улице Лестева в 1927–1930 гг.) и т.н. «Дома для рабочих». Проекты второй номинации вылились в разработку т.н. типовой секции Моссовета (обновляемой ежегодно, в 1926-1931 годах), ставшей основной в массовом муниципальном и заводском строительстве [9, с.64-64].

Как правило, ведомственные дома создавались без применения типовых проектов, распространенных в массовом строительстве. Среди таких объектов можно выделить две большие группы: 1) здания, выстроенные за счет государства (Моссовета или крупных предприятий); 2) кооперативные дома, выстроенные за счет личных средств граждан, входивших в группы пайщиков (можно было бы выделить также дома, возведенные методом т.н. «народной стройки», но в их случае также было необходимо и осуществлялось привлечение «живых» денег пайщиков).³

Кооперативные дома стоит рассматривать отдельно как характерный социальный феномен, потому что их архитектура зависела от состава пайщиков, их прав и обязанностей, а размещение в городе – от влияния ведомств. Если самые большие застраиваемые территории (Марьино Рошу, Дубровку, Дангауэровку, Шаболовку, Усачевку, Буденовский Посёлок и, конечно, Пресню [8]), естественно, «осваивал» Моссовет, договаривавшийся с администрацией заводов о предоставлении квартир их сотрудникам, то даже и в муниципальных домах были отдельные вкрапления кооперативов, привлеченных льготами в оплате квартир в типовых квартирных секциях.

В центре же Москвы очевидно несоответствие реального заселения новых домов заявленному советскими идеологами принципу приоритета рабочих над прочими гражданами. Жилищные кооперативы состояли из граждан, которые были в основном служащими трестов и наркоматов, научной и культурной интеллигенцией (администраторы разного уровня, преподаватели вузов, научные работники, врачи, артисты и пр.).

Размещение в городе ведомственных домов имеет свои особенности: чем ближе к Кремлю и красной линии главной улицы – тем претенциознее такие постройки (конечно, если обратится к позднему этапу строительства). Перечень же известных на сегодня ведомственных домов, показывает, что почти все они встроены в исторические кварталы. Для их возведения почти не были использованы пустыри на окраинах города, в отличие от муниципальных домов, а использовались места снесенных церквей или разобранных на дрова малоэтажных застроек. Можно видеть специфику распределения таких новых домов в западной и северо-западной части исторического центра Москвы, тогда как вблизи промышленных предприятий юго-востока и восточной части Москвы таких объектов заметно меньше.

Выделяются и дома вблизи главных магистралей, как, например, стоящие рядом на Ленинградском проспекте жилкомбинат Комакадемии (дом 28, арх. А.Ф. Жуков и З.М. Розенфельд, 1932–1939), кооператив «Дукстрой» (дом 26, арх. С. Фуфаев, 1928) или «Новая Москва» (дом 14, арх. Н.Я. Колли, С.Н. Кожин, 1927–1928) – все три (не считая подобных внутриквартальных неподалеку) используют форму каре, охватывающего парадный двор-курдонер (рис. 1), что мы можем встретить и в дореволюционных домах, к примеру, в такой образцовой постройке как Доходный дом Первого русского страхового общества на углу Большой Лубянки и Кузнецкого Моста (арх. Л.Н. Бенуа и А.И. Гунст, 1905-1907). Даже эти три дома в одном районе, на одной стороне магистрали, возведенные почти одновременно имеют заметно разную планировку – жилкомбинат был

³ Случай описан известным советским журналистом и писателем в романе «Я ищу детство», вышедшем в издательстве «Московский рабочий» в 1980 году.

оснащен развитой системой обслуживания, кооператив завода Дукс имел коридорную систему с маленькими односторонними квартирами, «Новая Москва» же, несмотря на название, имеет более привычную секционную планировку. Другим ориентиром стоит назвать выбранный в результате конкурса дом-коммуны Г.Я. Вольфензона на улице Лестева – как и в центральном доме жилого комплекса для МЭЛЗ и фабрики «Красная Заря» на Преображенском Валу на берегу речки Хапиловки, тут коммунальная часть с коридором занимает центр, а боковые крылья – обычные моссоветовские двухквартирные секции (рис. 2). Подобными каре выстроены и два (из четырех известных, в Орликовом и Колпачном переулках) дома кооператива «Московский почтовик». Если говорить о структуре жилой ячейки, то пример дома на Преображенском Валу показывает достаточно распространенный именно для ведомственного жилья подход совмещения и квартир индивидуального заселения и «общежития» с частичным обобществлением быта. Подобная структура разделения по корпусам известна и в других примерах – комплексах на Колодезной улице (арх. М.И. Мотылев), 1-м Басманном (арх. М.И. Мотылев) и 4-м Сыромятническом (арх. Г.М. Мапу) переулках и других. В этих и подобных случаях под коридорную систему выделялась часть секций или отдельный корпус (часто совмещенный с общими для всего комплекса социально-бытовыми предприятиями – яслями, фабрикой-кухней и т.п.). Отдельный вариант представляет собой совмещение в одном здании квартирной и коммунальной частей, как в кооперативном доме «Обрабстроа» в Басманном тупике (арх. В.И. Кильдишев) или знаменитом доме Наркомата финансов РСФСР – эти дома т.н. «переходного типа» требуют отдельной статьи, касающихся их типологических особенностей, социальной концепции, практики проектирования, строительства и эксплуатации.

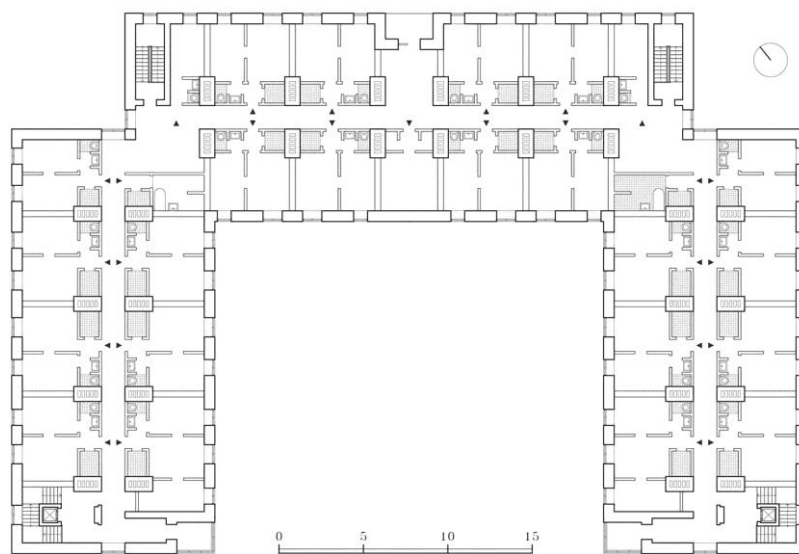
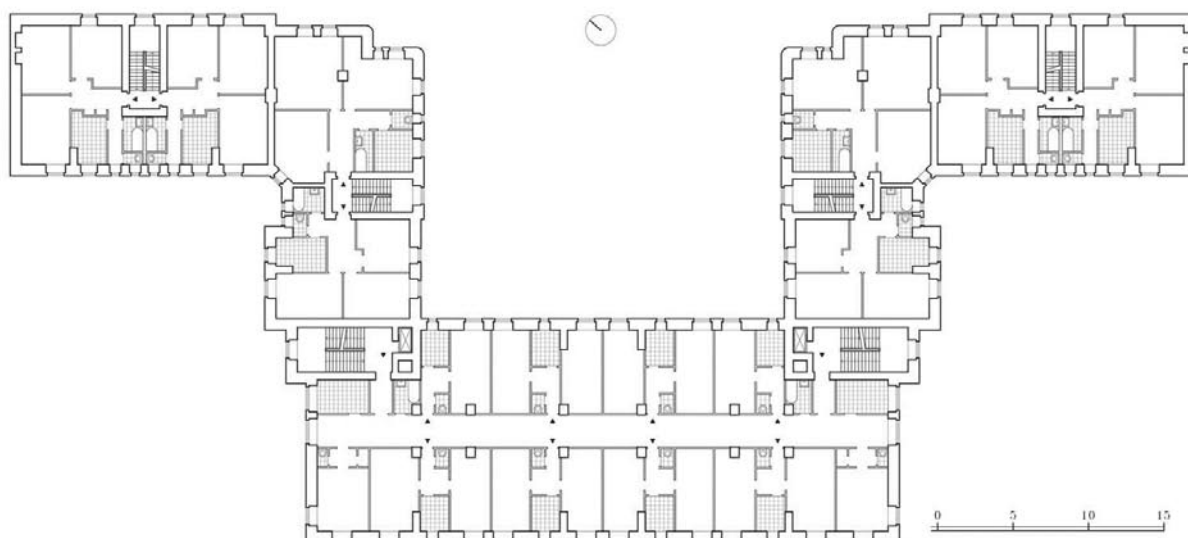


Рис. 1. План типового этажа дома кооператива «Дукстрой». Арх. А.С. Фуфаев, 1928 (здесь и далее схемы планов даны в графической реконструкции М.Б. Князева по данным ЦАНТДМ, БТИ, публикациям в журналах «Строительство Москвы» и др., приведенным к единому масштабу)



а)



б)

Рис. 2. Центральный дом жилого комплекса МЭЛЗ и Фабрики «Красная Заря» на Преображенском Валу. Арх. И.С. Николаев, 1929–1930: а) план; б) современный вид (здесь и далее современные фото Н.Ю. Васильева)

Свое развитие тема каре получила и в общежитиях – ТСХА на Тимирязевской улице (арх. К.К. Гиппиус, 1925–1926), Лиственничной алее (арх. А. Мейснер, Е.В. Шервинский, 1929–1933), Текстильного института во 2-м Донском проезде (1930-е), 2-го МГУ (арх. Д.С. Марков, 1927–1928) на улице Усачева и другие.

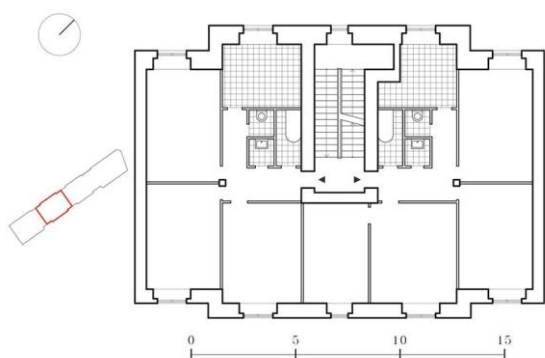
Оказывается, что «точечные» кооперативные жилые дома, расположенные во всех центральных районах, имели большое типологическое разнообразие. Это и малочисленные трех- и четырехэтажные, компактные, одно- и двухсекционные здания, возведенные для кооперативов нэпманов и влиятельных чиновников в 1925–1926 годах. Это и «более демократичные» по планировке и количеству квартир, особенно многочисленные здания 1927 – первой половины 1930-х годов, в пять-семь этажей.

Авторские версии архитектурных решений квартир в ведомственных жилых домах Москвы можно видеть на характерных примерах. За исключением шести объектов с типовым ячейками Стройкома РСФСР, практически все прочие постройки того же

времени были во многом авторскими версиями общеевропейских тенденций новаторской архитектуры.

Разница в их авторских концепциях, как и влияние инициативных заказчиков, представителей ведомств, до сих пор не рассматривали как серьезный фактор, повлиявший на формообразование, хотя это выражалось в специфике квартирной секции и планировке конкретных квартир, в объемном решении домов в целом, в отделке их фасадов, а также – высоком качестве строительства.

Для примера можно привести жилой дом кооператива (Рабочего строительного жилого кооператива – РЖСКТ) «Муниец» на Малой Бронной (Владения 11-13, арх. Б.М. Великовский, 1928–1930) (рис. 3). Это пятиэтажное здание кооператива работников Московского управления недвижимых имуществ (МУНИ), характерное для своего времени. Казалось бы, сотрудники данного солидного ведомства, распоряжавшегося застройкой всей Москвы (и губернии, представлявших одну административную единицу) могли получить квартиры от государства, но даже и они их оплачивали. Этот дом – четырехсекционный. В каждой его секции расположены по одной двухкомнатной и по одной трехкомнатной квартире. Торцевые секции отличаются от рядовых. Они – с квартирами из четырех и пяти комнат. Примечательно, что две секции, расположенные в центре (вторая и третья), – с подвалами для размещения котельной, прачечной, сушильни и зала собраний кооператива. Тем самым архитектор учел требования своего времени и запроектировал общественные пространства.



а)



б)

Рис. 3. Дом кооператива «Муниец». Арх. Б.М. Великовский, 1925–1926: а) план секции, б) современный вид

Фасады этого дома очень скромны, они не оштукатурены и абсолютно лишены декора. Пластику и выразительность им придают выступающие на толщину стены ризалиты с тремя окнами. Такой архитектурный прием направлен на то, чтобы подчеркнуть среднюю часть каждой секции. Кроме того, между выступами в неглубоких нишах устроены балконы. Все вместе, эти элементы создают игру светотени. Планировка лестничных клеток предусматривала вход в этот дом с двух сторон, что позволило пристроить в 1970-е годы со двора (с северной стороны) навесные лифты.

Дом жилищно-строительного кооператива «Работник Льноторга» совершенно иной по архитектуре (ул. М. Бронная, 36). Он спроектирован и выстроен в 1925–1926 годах и надстроен в 1932 году по проекту Б.М. Великовского и И.П. Машкова. Оба зодчих были известными практиками с 1910-х годов. В основе их творческого метода лежит богатый опыт проектирования дореволюционных доходных домов.

Жилой дом для сотрудников Льноторга изначально был построен переменной этажности – четыре этажа с улицы и пять – со двора. Здесь мастерски скомпонованы две разные по планировке секции. Вдоль улицы поставлена двухквартирная секция с проездной аркой в первом этаже. Вторая же секция состоит из трех квартир. На плане здания можно видеть, как причудливо сочетаются друг с другом комнаты и коридоры во всех квартирах. В доме пять четырехкомнатных, семь двухкомнатных и тринадцать трехкомнатных квартир. Все они имеют сквозное проветривание, а самые большие – четырехкомнатные – выходят на три стороны. И все квартиры здесь были оборудованы встроенными шкафами, имели раздельные санузлы и кухни, а также выходы на балконы. Примечательно, что вдоль четвертого этажа в левой части главного фасада дома расположен общий длинный балкон. Он придал динамику общей композиции. В журнале «Строительство Москвы» (1927, №2) была опубликована статья об этой постройке с любопытными данными о кубатуре помещений и стоимости строительства. Редакция журнала дала очень высокую оценку планировке и оборудованию квартир.

Также в архитектурной прессе («Строительство Москвы» и «Современная архитектура», соответственно) публиковались и осуществленные проекты домов Госстраха, один также Б.М. Великовского (в Дурновском пер., не сохранился, рис. 4) и другой – М.Я. Гинзбурга на Малой Бронной (рис. 5). Дома, рассмотренные вместе, иллюстрируют разные планировочные подходы. Несмотря на более «прогрессивную» программу проектирования лидера ОСА Гинзбурга – коммерческие и конторские помещения на первых этажах, общежитие и терраса на крыше, снабженные встроенной мебелью (спроектированный совместно с В.Н. Владимировым) и т.п., здание на Малой Бронной встроено в городскую ткань дореволюционной застройки даже формирует вместе с соседним строением, бывшим доходным домом типичный «двор-колодец». Дом же в Дурновском пер., несмотря на узость участка, почти не касался красной линии и оставлял пусть небольшие, но глубокие зелёные «карманы» вдоль границ участка. Также планировка Великовского обеспечивает сквозное проветривание всех квартир за счет изошёренной компоновки квартир соседних секций.

Не менее типичен и жилой дом «Коопстроя ВСНХ» (Садовая-Кудринская, 21, стр. 1), спроектированный Б.М. Великовским (рис. 6) и выстроенный в 1927–1928 годах, но потом надстроенный до шести этажей. Он также сильно отличается от массовых зданий. Здесь можно видеть любопытное сочетание характерной для доходных домов изошёренности планировки со стремлением к типизации квартир. Кроме того, примечательны фасады здания с «супрематической» пластикой. Они напоминают беспредметные картины живописцев 1910–1920-х годов. Данный четырехэтажный дом, надстроенный позднее, состоит из четырех секций, соединенных со сдвижкой, образующих динамичную композицию. Ломанный в плане корпус охватывает двор с северо-востока. Вместо штукатурных декоративных деталей фасады оживляют балконы и эркеры. Примечательны их асимметричное расположение и общая форма в виде гладких брусков. Первоначально балконы были ограждены тонкими решетками парапетов, позже заделанными. Это придавало изящество очень простым формам. В каждой секции здесь разное число квартир – две, три и четыре, имеющих от двух до четырех комнат. Все квартиры имеют сквозное проветривание. В 1940-е дом был надстроен с изменением отделки балконов, формы и рисунка кровли.

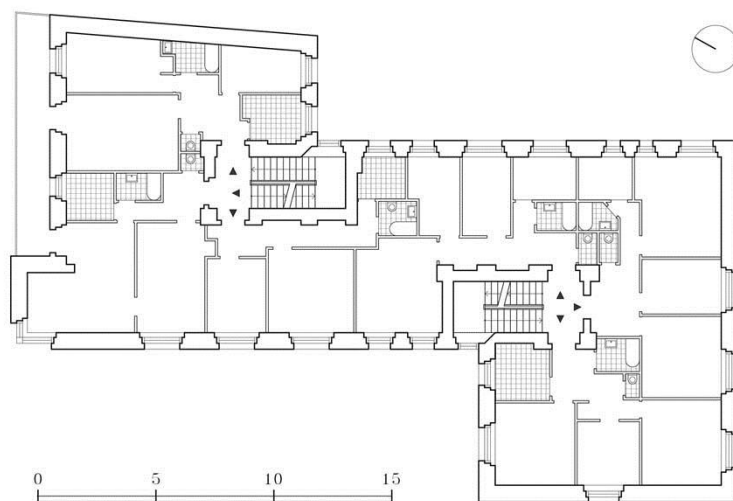
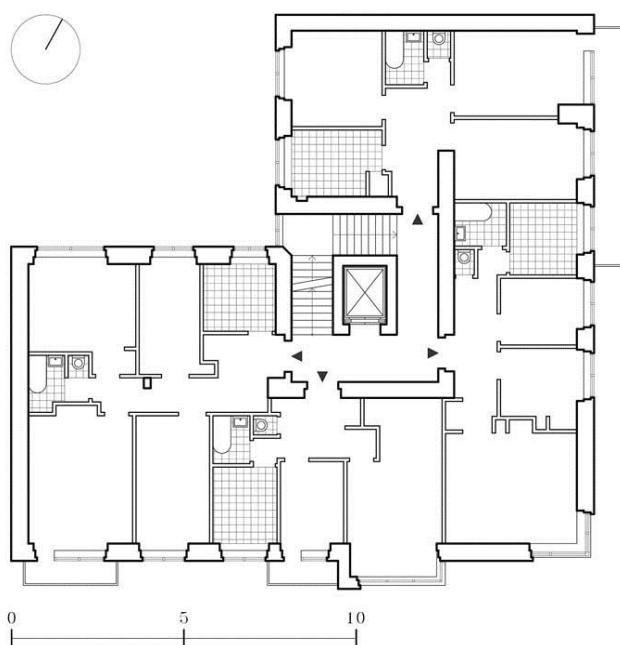


Рис. 4. План дома Госстраха в Дурновском пер. Арх. Б.М. Великовский, 1927

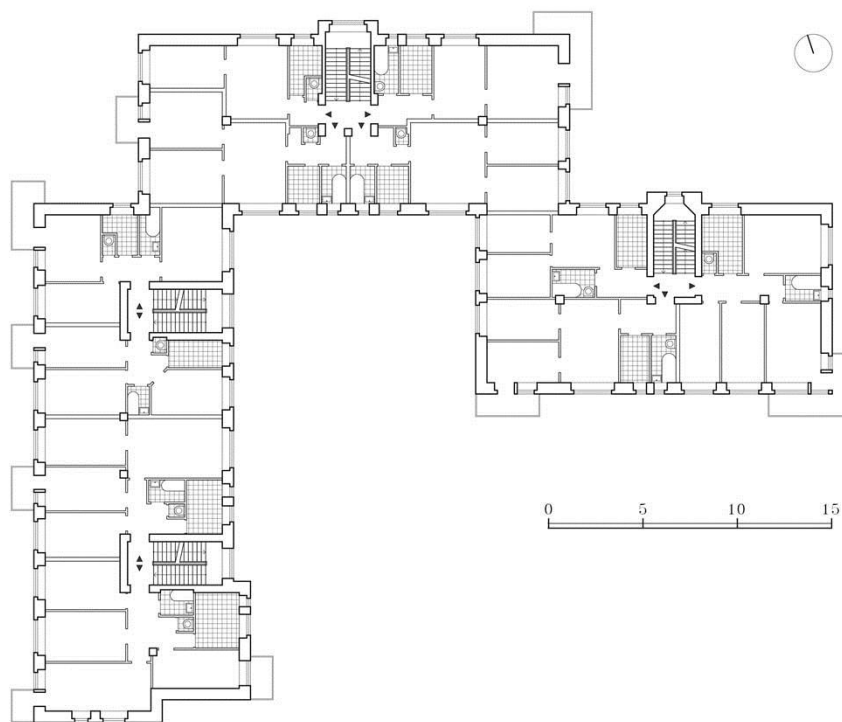


а)



б)

Рис. 5. Жилой дом Госстраха на Малой Бронной. Арх. М.Я. Гинзбург при участии В.Н. Владимирова, 1927: а) план, б) современный вид



а)

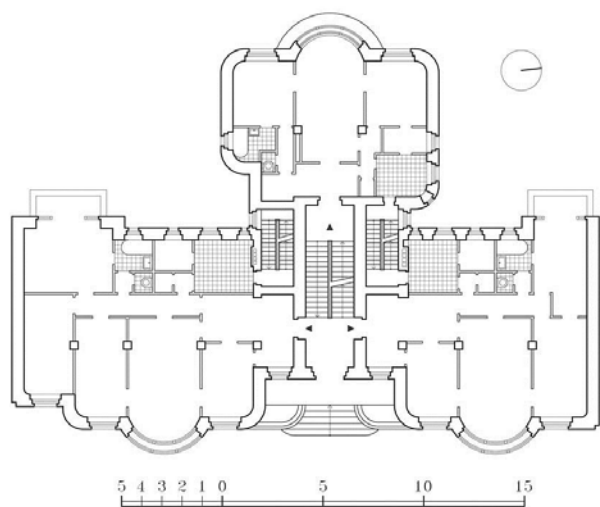


б)

Рис. 6. Жилой дом Коопстроя ВСНХ. Арх. Б.М. Великовский, 1927–1928: а) план; б) современный вид

Ведомственные дома – хорошие примеры уникальной компоновки квартирных секций. Например, А.Я. Лангман спроектировал дом для сотрудников ОГПУ с полной изоляцией квартир, каждая из которых примыкает к лестницам (Милютинский пер., д. 9, стр. 1), отдельно парадной, отдельно черным входом (рис. 7) – то есть в повторение планировок доходных домов, например – дома братьев Стуловых в Малом Знаменском переулке (архитектор его, В.Е. Дубовской, строил и в советское время, например – кооперативный дом в Большом Харитоньевском, но без таких очевидных заимствований). Из «нэпманских» кооперативов с односекционной компоновкой дома, построенного в центре участка, стоит выделить здание кооператива «Шерстяной работник» (1929–1930) на Швивой Горке (Ватин переулок). Тут архитектором И.О. Гохблитом создана секция с

четырьмя угловыми квартирами и двумя лестницами, однако вторая используется не как черная, а как внешняя эвакуационная (рис. 8).

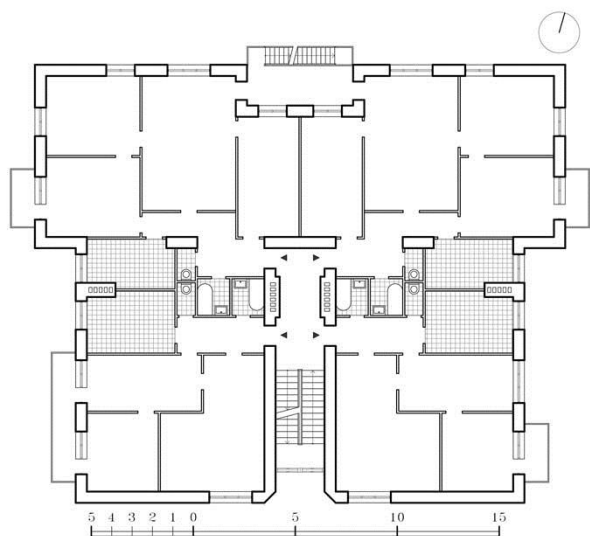


а)



б)

Рис. 7. Жилой дом ОГПУ в Милютинском переулке. Арх. А.Я. Лангман, 1927: а) план; б) современный вид



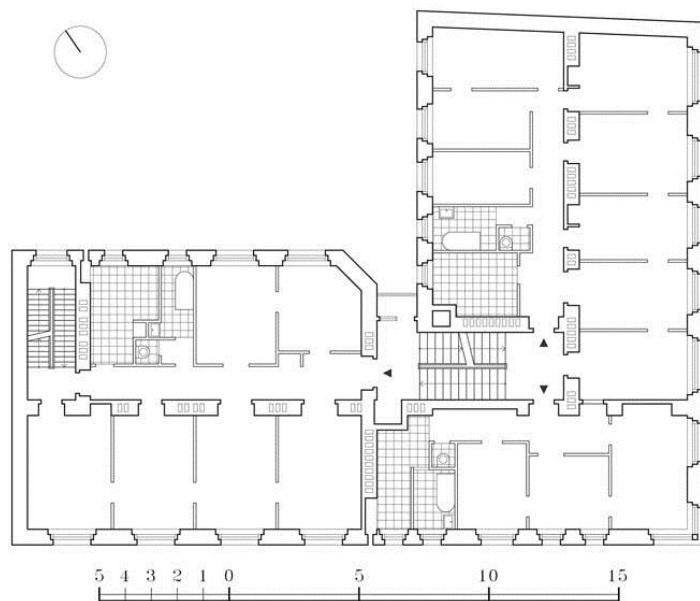
а)



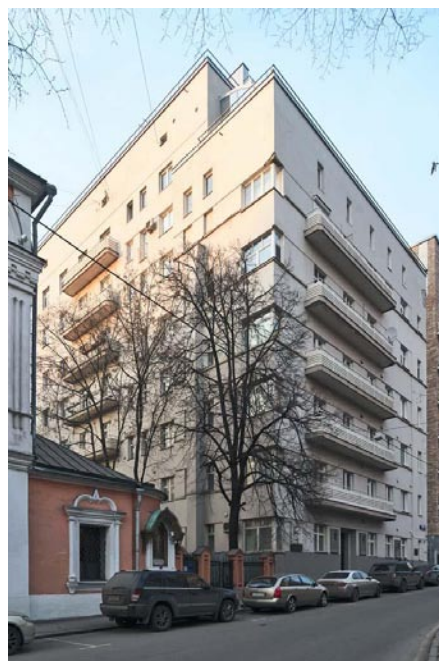
б)

Рис. 8. Жилой дом кооператива «Шерстяной работник». Арх. И.О. Гохблит, 1929–1930: а) план; б) современный вид

Примечательны два из трех «домов артистов» (Московского художественного театра и Большого театра), расположенных в Брюсовом пер. и выстроенных в 1920–1930-е годы. Их спроектировал А.В. Щусев, применив характерные для архитектуры классицизма элементы анфиладного соединения смежно-изолированных комнат (рис. 9). Так, в доме кооператива МХАТ в Брюсовом пер. квартиры именитых пайщиков имели от шести до двенадцати комнат (!) и при этом могли перекрываться в отдельные, менее габаритные жилые ячейки.



а)



б)

Рис. 9. Дома кооператива артистов МХАТ в Брюсовом пер. Арх. А. В. Щусев, 1927–1928: а) план; б) современный вид

Эти примеры показывают, что в сравнении с типовыми секциями Моссовета второй половины 1920-х годов, в ведомственных домах можно видеть большее число комнат, значительное число ризалитов и эркеров, придающих своеобразие интерьерам и динамику уличным фасадам.

Также можно сопоставить ещё два дома ОГПУ-НКВД – первый был выстроен к 1934 году по проекту Л.З. Чериковера в Большом Комсомольском (Большом Знаменском) переулке на месте снесенного монастыря (рис. 10). Этот факт обусловил возможность свободной компоновки здания из нескольких жилых секций и общественными и хозяйственными пристройками. По своим пластическим характеристикам (профилированные обрамления окон, глухие бетонные парапеты балконов, скругленные импосты лестничных окон общественной части и т.п.), также как по использованным строительным материалам и технологиями (железобетон, лифты) эту постройку можно считать одной из последних, возведенных в «чистой» авангардной стилистике. Следующей же постройкой, вполне сопоставимой, можно привести дом того же ведомства, построенный по проекту руководителя всё той же мастерской А.Я. Лангмана – дом в Малом Лёвшинском (как и Чериковер, архитектор проживал в квартире в «собственном» доме). Здесь короткое крыло, заселенное уже после войны, примыкает к каре с парадным двором-курдонером довоенной части (рис. 11). Фасад симметричный, двухквартирная секция предлагает отнюдь не пролетарский комфорт, включая и двухэтажную квартиру с камином.

Лишь немногие ведомственные дома трактовались как образцы будущего массового строительства (Дом Наркомфина, Дом кооператива «Показательное строительство» на Гоголевском бульваре и др.). Их возведение на основе железобетонного каркаса оказалось чрезмерно дорогим на рубеже 1920-х и 1930-х годов. По тем же причинам мало применялась в СССР, в частности – в Москве и другая технология – «тепlobетон» с выполнением монолитных частей зданий из бетона с легкими наполнителями. Причина в том, что строительная политика в СССР, отразившая общую стратегию – приоритет военной промышленности над гражданскими объектами – привела к тому, что металл и цемент шли на нужды промышленности (в основном, тяжелой) для строительства новых

заводов по всей стране. Более известна история стройки знаменитого и уникального проекта дома-коммуны И.С. Николаева для Текстильного института, спальня корпус которого выстроен с использованием цельнометаллического каркаса. Данный прием даже был высмеян как вредный в суровых условиях СССР журналистом М.Е. Кольцовым в фельетоне в «Акробаты кстати».⁴

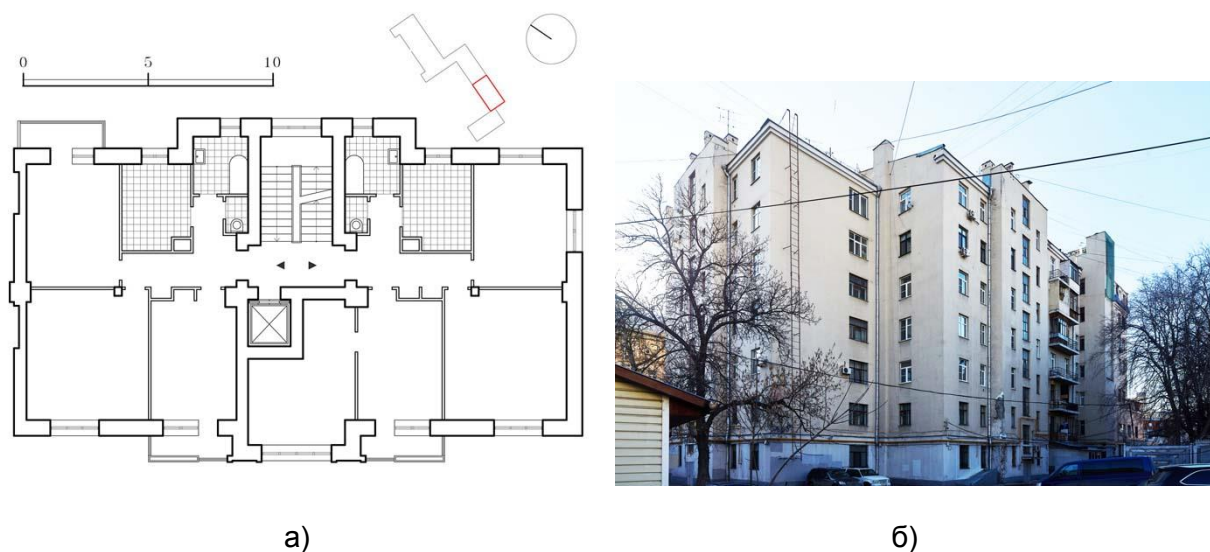


Рис. 10. Жилой дом ОГПУ-НКВД в Б. Комсомольском пер. Арх. Л.З. Чериковер, Н.И. Арбузников, 1932–1934: а) план секции; б) современный вид

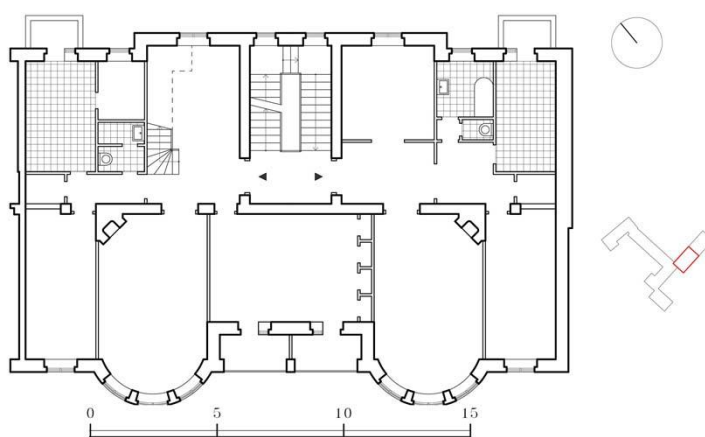


Рис. 11. Секция жилого дома ОГПУ-НКВД (кооператива «Социнженер») в М. Лёвшинском пер. Арх. А. Я. Лангман и др. 1935–1949

Характерным признаком кооперативного строительства были неиндустриальные технологии с применением местных материалов. К примерам этого относятся поселки «Сокол», «Красный Богатырь», «Соломенная сторожка», заложенные в первой половине 1920-х годов, первая застройка Дангауэровки, часть застройки Сокольников – с экспериментальным щитовым и насыпным строительством, а иногда и просто рубленными «в лапу» бревенчатыми стенами. Кирпичная кладка – самый распространенный материал того времени – способствовала орнаментальному исполнению фасадов и типичному для конца 1920-х – начала 1930-х годов обрамлению рядов окон в горизонтальные «кассеты», украшению стен полочками, поясками, тягами,

⁴ Опубликовано в газете «Правда» от 4 июля 1930 года

рифленными поверхностями. Сегодня жители намного выше ценят их уникальные решения, чем исполненные в более прогрессивных конструкциях «эталонные» дома с типовыми секциями Стройкома РСФСР, не выдержавшие проверку временем по разным причинам (отрицанием жителями архитектурно-социальных концепций их организации, отсутствия надлежащей эксплуатации и текущего ремонта и проч.).

Типичные архитектурные приемы кооперативных домов: нестандартность внешнего облика (объемной композиции, фасадов), уникальность квартирной секции и планировки квартир, часто многокомнатных, с эркерами, встроенными шкафами и т.д. Эти черты отражали и социальный состав пайщиков. Надо сказать, что из-за новизны данной темы, не привлекавшей ранее внимание исследователей, заказчики многих сходных по этим признакам домов до сих пор не всегда установлены, но их можно предположительно отнести к кооперативным. В этом – перспектива для дальнейших исследований.

Уникальность архитектурных приемов в рассмотренной группе объектов может быть принята на вооружение в ходе сегодняшнего адресного проектирования разнообразных жилых зданий. Подобные материалы помогут уйти от однообразия массовой застройки, не теряя при этом привлекательных экономических параметров.

Литература

1. Vassiliev N. Boris Velikovsky. 1878-1937 / N. Vassiliev, E. Ovsyannikova. - Stuttgart: Arnoldsche Art Publishers, 2017. – 256 с.
2. Васильев Н.Ю. Эволюция типологии массового жилища в советской архитектуре // Массовое жилище как объект творчества. Роль социальной инженерии и художественных идей в проектировании жилой среды. Опыт XX века и проблемы XXI века / под ред. Т.Г. Малининой. – М.: БуксМАрт, 2015. – С. 110-121.
3. Вольфензон Г.Я. Планировка рабочих жилищ. Руководство по планировке рабочего дома и поселка. - М.: Город и деревня, 1927, – 43 с.
4. Гинзбург М.Я. Жилище. Опыт пятилетней работы над проблемой жилища. - М., 1934. – 192 с.
5. Овсянникова Е.Б. Красная книга. Архитектура авангарда. Москва. Вторая половина 1920-х – первая половина 1930-х годов. Справочник-путеводитель / Е.Б. Овсянникова, Н.Ю. Васильев, М.В. Евстратова, О.А. Панин. – М.: С.Э. Гордеев, 2011. – 512 с.
6. Овсянникова Е.Б. Архитектура Москвы периода НЭПа и Первой пятилетки. Путеводитель. 12 маршрутов / Е.Б. Овсянникова, Н.Ю. Васильев, Т.А. Воронцова, О.А. Панин, А.В. Туканов, М.А. Туканов. - М.: Реставрация-Н, 2014. –168 с.
7. Соловьева Е. Новые дома. Архитектура жилых комплексов Москвы 1920–1930-х годов / Е. Соловьева, Т. Царева. - М.: План, 2012. – 605 с.
8. Хазанова В.Э. (сост.) Из истории советской архитектуры. 1917-1925 гг. Документы и материалы. - М.: Издательство академии наук СССР, 1963. – 252 с.

References

1. Vassiliev N., Ovsyannikova E. Boris Velikovsky. 1878-1937. Stuttgart, Arnoldsche Art Publishers, 2017, 256 p.

2. Vassiliev N.Yu. *E'volyuciya tipologii massovogo zhilishha v sovetskoj arxitekture. Massovoe zhilishhe kak ob"ekt tvorchestva. Rol' social'noj inzhenerii i xudozhestvennyx idej v proektirovanii zhiloj sredy. Opyt XX veka i problemy XXI veka* [Evolution of Planning Typologies in Soviet Mass Housing of 1920s-1930s. Mass Housing as Form of Creativity. The Role of Social Engineering and Creative Ideas in Designing Living Environments. Experience of 20th Century and Challenges of 21 Century]. Moscow, BuksMART, 2015, pp. 110-121.
3. Volfenzon G.Ja. *Planirovka rabochikh zhilishh. Rukovodstvo po planirovke rabocheho doma i poselka* [Planning Workers Housing. Workers House and Settlement Guidebook]. Moscow, Gorod i derevnja, 1927, 43 p.
4. Ginzburg M.Ja. *Zhilishhe. Opyt pjatiletnejj raboty nad problemojj zhilishha* [Housing. Experience of Five Years Work on Residential problems]. Moscow, 1934, 192 p.
5. Ovsyannikova E.B., Vassiliev N.Yu., Evstratova M.V., Panin O.A. *Krasnaya kniga. Arxitektura avangarda. Moskva. Vtoraya polovina 1920-x – pervaya polovina 1930-x godov. Spravochnik-putevoditel'* [Moscow Avant-Garde Architecture. Second Half of 1920s–First Half of 1930s. Reference and Guidebook]. Moscow, S.E. Gordeev, 2011, 512 p.
6. Ovsyannikova E.B., Vassiliev N.Yu., Voroncova T.A., Panin O.A., Tukanov A.V., Tukanov M.A. *Arxitektura Moskvy perioda NE'Pa i Pervoj pyatiletki. Putevoditel'. 12 marshrutov* [Moscow Architecture of NEP and First Five-Year Plan. Guidebook. 12 Tours]. Moscow, Restavraciya-N, 2014, 168 p.
7. Soloveva E., Tsareva T. *Novye doma. Arxitektura zhilyx kompleksov Moskvy 1920–1930-x godov* [New Houses. Moscow Residential Complexes of 1920-1930s Architecture]. Moscow, Plan, 2012, 605 p.
8. Khazanova V.Eh. *Iz istorii sovetskojj arkhitektury. 1917-1925 gg. Dokumenty i materialy* [From Soviet Architecture History. Documents and Materials]. Moscow, Izdatel'stvo akademii nauk SSSR, 1963, 252 p.

ОБ АВТОРАХ

Князев Михаил Борисович

Аспирант, кафедра «Советская и современная зарубежная архитектура», Московский архитектурный институт (государственная академия), Москва, Россия
e-mail: m.knyazev@markhi.ru

Васильев Николай Юрьевич

Кандидат искусствоведения, доцент кафедры «Архитектура Московский Государственный Строительный Университет, Москва, Россия
e-mail: n.vassiliev@docomomo.ru

ABOUT THE AUTHORS

Knyazev Mikhail

Postgraduate Student, Chair «Soviet and Contemporary Foreign Architecture», Moscow Institute of Architecture (State Academy), Moscow, Russia
e-mail: m.knyazev@markhi.ru

Vassiliev Nikolai

PhD in History of Arts, «Architecture» Chair Associate Professor, Moscow State University of Civil Engineering, Moscow, Russia
e-mail: n.vassiliev@docomomo.ru