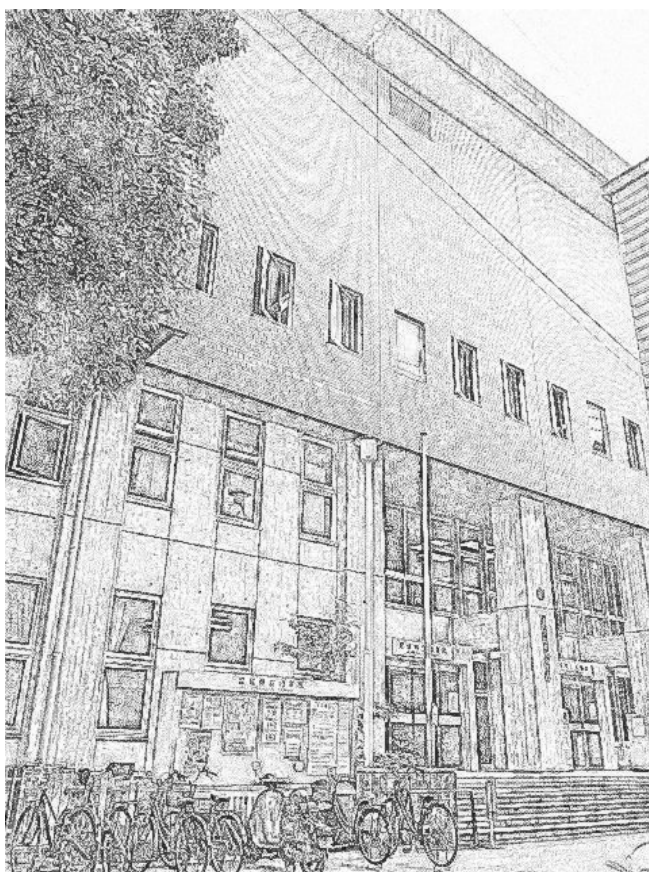


要 覧

Brief Guide

平成25年度
(2013年度)



愛媛県立図書館

EHIME PREFECTURAL LIBRARY

目 次

1	沿 革	1
2	歴 代 館 長	3
3	愛媛県教育文化会館施設の概要	4
4	組 織	7
	(1) 組 織 図	7
	(2) 職 員 構 成	7
	(3) 所掌事務の概要	8
	(4) 愛媛県立図書館協議会委員	8
5	平成25年度 運営方針・目標及び重点目標	9
6	平成24年度実施事業の概要	11
	(1) 実 施 事 業	11
	(2) 展 示	13
7	所 蔵 状 況	17
	(1) 図 書 資 料	17
	(2) 逐次刊行物	18
	(3) マイクロフィルム資料	19
	(4) 特別コレクション・文書・寄託資料の概要	20
8	利 用 状 況	23
	(1) 本館利用状況	23
	(2) 協力図書利用状況	28
	(3) インターネットによるサービス状況	30
	(4) えひめ資料室 特別貸出・撮影・掲載等申請状況	31
9	県内公共図書館一覧	32
10	利 用 案 内	35

1 沿 革

明治33年 4月28日	愛媛教育協会、皇太子（大正）御成婚記念事業として図書館創立議決をする。 明治35年旧松山藩校明教館で仮開館
明治36年10月 4日	松山高等小学校講堂で開館式を挙
昭和10年 4月 1日	県に移管、愛媛県立図書館として設立認可
昭和10年 5月22日	伊予鉄道電気株式会社（同社社長 井上要氏の引退記念事業として建築）寄贈 の新築館舎落成
昭和20年10月19日	アメリカ軍により建物を接收される
昭和21年10月 1日	愛媛県立錬成道場において開館
昭和22年 4月 1日	愛媛教育会館において開館
昭和25年 7月 5日	愛媛県立図書館南宇和分館の開館式を挙
昭和27年 7月 3日	アメリカ軍による建物の接收解除
昭和27年 8月 1日	建物の接收解除に伴い移転作業を完了、仮開館
昭和28年 1月10日	全面的に開館
昭和32年 4月 1日	愛媛県立図書館上浮穴分館を新設、同年4月18日開館式を挙
昭和34年 4月 1日	愛媛県立図書館附属博物館を新設し3階をこれにあて、同年4月7日開館式を挙 行
昭和36年10月20日	愛媛県立図書館附属博物館が分離独立して愛媛県立博物館となる。場所は従来 どおり3階を使用
昭和37年12月17日	巡回用自動車を購入し、「いよじ号」と命名
昭和40年 9月15日	愛媛県立図書館規則の一部改正に伴い、日曜日休館
昭和40年11月 8日	愛媛県立図書館開館30周年記念式典を挙
昭和43年 6月20日	建物の外部塗装等補修工事のため、8月20日まで休館
昭和44年 2月19日	建物の暖房設備工事を完了
昭和44年 8月19日	愛媛県立図書館規則の一部改正により、館外貸出しの簡素化ならびに、小・中 学生への図書貸出しを実施
昭和45年 4月 6日	巡回用自動車耐用年数により更新
昭和46年 9月 1日	「親と子の読書室」開設及び館外貸出しの簡素化
昭和48年 2月 9日	本館建物の所有権保存登記を完了
昭和48年 2月19日	松山市所有の刑務所跡地と県所有の図書館敷地・建物との交換により松山市所 有となったので、昭和49年10月31日までの間 借用
昭和49年11月 1日	松山市と借用期間の変更を行い、昭和50年6月28日まで期間延長
昭和50年 5月15日	愛媛県政百年を記念し、松山市堀之内に建設が進められていた愛媛県教育文化 会館完成
昭和50年 6月27日	6月2日より新館への移転作業を開始、本日移転完了し旧館において閉館式を挙 行

昭和50年 6月28日	旧建物を松山市へ返還
昭和50年 7月 1日	一部仮開館
昭和50年10月 1日	正式開館
昭和50年10月 3日	落成式を挙行
昭和50年10月16日	愛媛県立図書館規則の全部改正を行い、県社会教育課より視聴覚関係業務の移管、休館日の変更等を実施
昭和53年 2月28日	巡回用自動車耐用年数により更新
昭和57年 4月 1日	視聴覚関係業務を愛媛県総合教育センターに移管
昭和60年 2月 1日	愛媛県立歴史民俗資料館が愛媛県教育文化会館 5階に移転開館
平成 2年 3月29日	巡回用自動車耐用年数により更新
平成10年 6月15日	国立国会図書館総合目録ネットワークに参加
平成13年10月30日	ホームページ開設
平成13年11月 1日	開館時間を1時間延長(9:40~19:00)
平成15年10月 1日	蔵書検索システム稼動
平成16年 4月 1日	祝日開館実施
平成16年 4月 1日	愛媛県立図書館貸出利用要綱の一部改正を行い、幼児への貸出しの開始、貸出冊数の増加(3冊から5冊)、貸出期間の延長(14日から21日)、借出券の有効期間の延長(1年から3年)等を実施
平成17年 3月 7日	閉架書庫増加(愛媛資料室)
平成17年 3月31日	愛媛県立歴史民俗資料館閉館
平成17年 4月 1日	子ども読書係新設
平成17年 4月 1日	愛媛県立図書館管理規則の一部改正を行い、分館・配本所を廃止したことにより、巡回用自動車による配本から宅配便による一括貸出しに切替え
平成17年 4月19日	貸出・返却システム稼動
平成17年 5月12日	巡回用自動車「いよじ号」廃車
平成18年 3月10日	ビジネス情報支援サービス開始
平成18年 4月 1日	総務課と読書振興課を廃止し、館長補佐を設置
平成18年12月13日	アスベスト除去工事のため、19年1月15日まで休館
平成19年 4月 1日	医療・健康/子育て支援情報 各コーナー開設
平成21年 2月16日	博物館移転に伴い、リニューアル工事のため21年3月31日まで休館
平成21年 4月 1日	リニューアルオープン 子ども読書支援センター・えひめ資料室を開設、3F閲覧室を拡張
平成22年 3月10日	図書館システム更新のため臨時休館
平成22年 4月 1日	リニューアルオープン(インターネット予約・商用データベース提供開始ホームページ更新)
平成22年 6月 8日	愛媛県内公共図書館横断検索システムを公開
平成22年 7月 1日	愛媛プロスポーツアーカイブズ開設
平成23年 3月31日	館内サイン改修、授乳室設置、2階・3階トイレ改修
平成24年12月 1日	視聴覚資料公開開始
平成25年 4月 1日	図書整理係、相談係、普及係、子ども読書係を廃止 図書整理グループ、相談グループ、読書振興グループを新設

2 歴代館長

代	氏名	就任年月日	備考
初代	田口 泰蔵	昭和10. 3. 31~10. 8. 3	館長事務取扱(県学務課長兼務)
2	小林 誠一	〃 10. 8. 5~11. 8. 4	〃 (〃)
3	辻村 義和	〃 11. 8. 17~11. 12. 10	〃 (〃)
4	松山銃一郎	〃 11. 12. 10~12. 7. 21	〃 (〃)
5	浪岡 真一	〃 12. 7. 24~12. 12. 24	〃 (〃)
6	泉田 一	〃 12. 12. 25~17. 3. 31	〃 (県社会教育課長兼務)
7	菅 菊太郎	〃 17. 3. 31~23. 5. 13	以後、専任館長となる
8	荻山 秀雄	〃 23. 5. 28~25. 2. 10	退職
9	清家 美材	〃 25. 2. 10~28. 9. 30	〃
10	三宅千代二	〃 28. 10. 1~35. 3. 31	〃
11	桜井久次郎	〃 35. 4. 1~37. 3. 31	宇和高等学校長に転出
12	永田 政章	〃 37. 4. 1~43. 3. 31	退職
13	一色 要	〃 43. 4. 1~44. 3. 31	義務教育課長に転出
14	越智 通敏	〃 44. 4. 1~51. 3. 31	退職
15	井原 康男	〃 51. 4. 1~54. 3. 31	西条高等学校長に転出
16	中村 正	〃 54. 4. 1~56. 3. 31	大洲高等学校長に転出
17	中川 貴好	〃 56. 4. 1~58. 3. 31	吉田高等学校長に転出
18	野田 義久	〃 58. 4. 1~60. 3. 31	東温高等学校長に転出
19	武智 利博	〃 60. 4. 1~63. 3. 31	大洲高等学校長に転出
20	桑原俊太郎	〃 63. 4. 1~平成 2. 3. 31	松山中央高等学校長に転出
21	麻生 耕三	平成 2. 4. 1~ 3. 6. 7	退職
22	岩崎 安馬	〃 3. 8. 1~ 4. 3. 31	高校教育課長兼務
23	二宮 惇	〃 4. 4. 1~ 6. 3. 31	西条高等学校長に転出
24	高須賀康生	〃 6. 4. 1~ 9. 3. 31	松山中央高等学校長に転出
25	勝川 紘史	〃 9. 4. 1~11. 3. 31	八幡浜高等学校長に転出
26	佐々木正興	〃 11. 4. 1~14. 3. 31	今治西高等学校長に転出
27	鶴崎 健	〃 14. 4. 1~16. 3. 31	大洲高等学校長に転出
28	窪田 利定	〃 16. 4. 1~18. 3. 31	今治東中等教育学校長に転出
29	藤田 聡司	〃 18. 4. 1~20. 3. 31	丹原高等学校長に転出
30	野上 完治	〃 20. 4. 1~22. 3. 31	宇和島水産高等学校長に転出
31	川崎 清明	〃 22. 4. 1~24. 3. 31	宇和高等学校長に転出
32	畑野 智司	〃 24. 4. 1~25. 3. 31	総合教育センター所長に転出
33	藤田 克昌	〃 25. 4. 1~	

3 愛媛県教育文化会館施設の概要

(1) 施設内容

愛媛県立図書館

(2) 建築概要

建物所在地	松山市堀之内
工事名称	愛媛県教育文化会館新築工事
発注者	愛媛県知事 白石春樹
監理者	愛媛県建築住宅課
設計者	株式会社 鳳建築設計事務所
建築施行者	株式会社 野間工務店
着工	昭和49年7月16日
完成	昭和50年5月15日
工事費	737,569千円
本体工事費	447,000千円
附帯工事費	263,819千円
給排水衛生設備工事	68,000千円
電気設備工事	99,270千円
空調工事	97,549千円
外構工事	26,750千円

(3) 施設概要

敷地面積	1,397.69m ²
構造	鉄骨・鉄筋コンクリート造、地下1階、地上5階一部6階
面積	
建面積	946.17m ²
延面積	6,444.93m ²

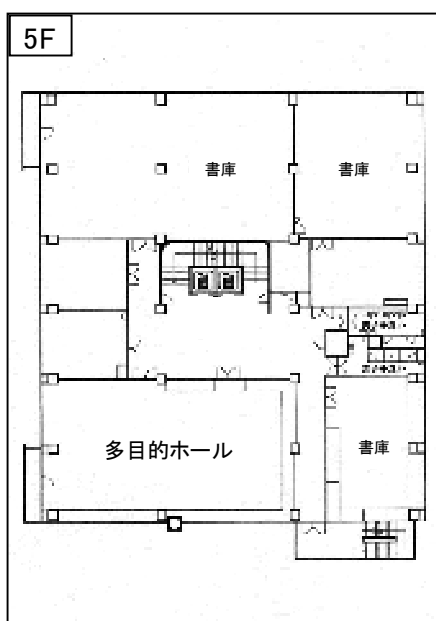
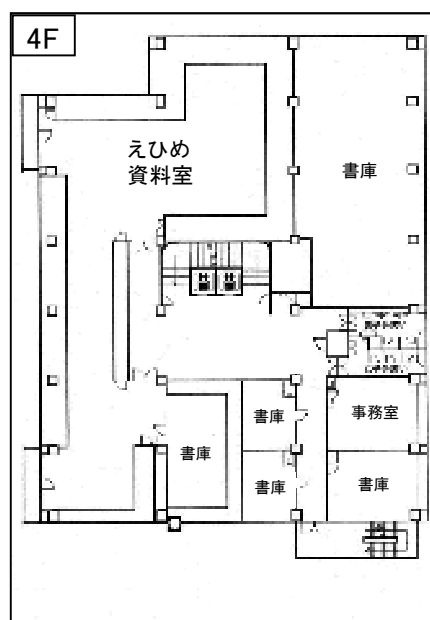
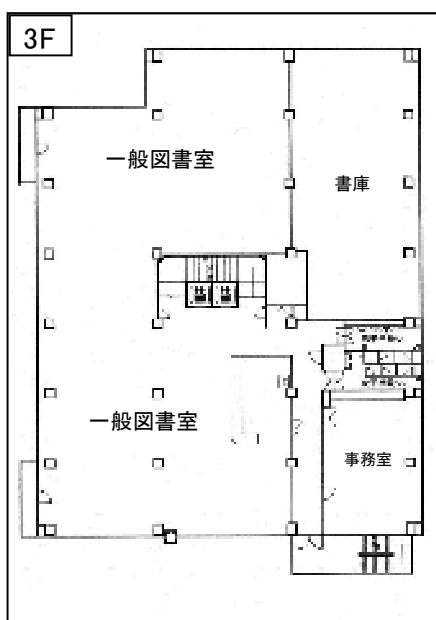
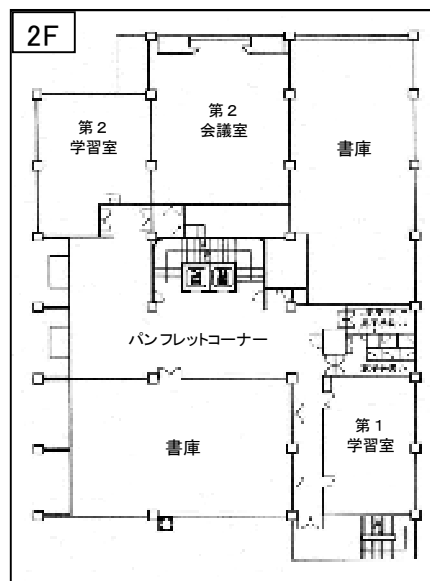
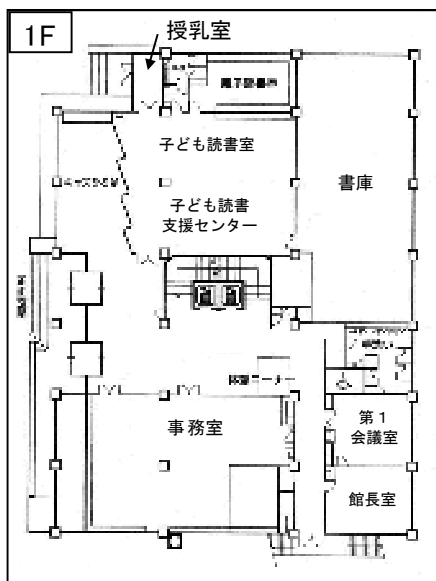
(4) 施設能力

収容人員	400人
閲覧関係	225席
	子ども読書室 28
	第1学習室 65 第2学習室 65
	一般図書室 39 えひめ資料室 28
集会関係	120席(多目的ホール)
	55席(第2会議室)
収蔵能力	726,000冊
開架書架(一般図書室)	63,000冊
(えひめ資料室)	31,000冊
(子ども読書室)	17,000冊
閉架図書	615,000冊

(5) 各階の配置

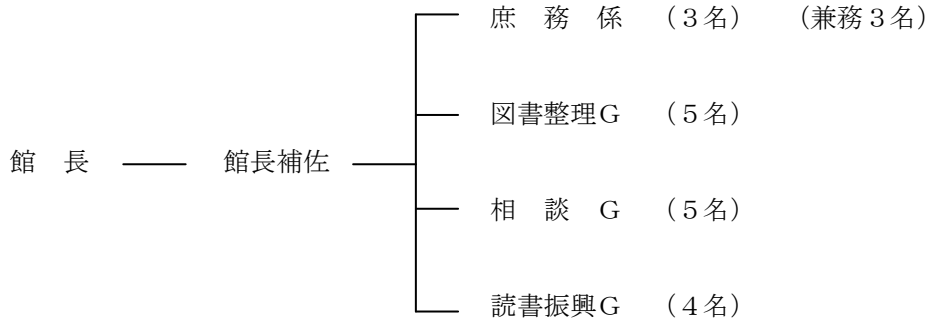
地階	書庫、館外編成室、作業室、車庫、保管室、暗室、製本室、消毒室、機械室、電気室、コントロールセンター、手洗
1階	玄関、子ども読書室、親子読書室、子ども読書支援センター、キッズひろば、第1会議室、事務室、館長室、休養室、書庫、車椅子用手洗(おむつ替えシート有)、子供用手洗、手洗、授乳室、休憩コーナー
2階	第1学習室、第2学習室、パンフレットコーナー、第2会議室、書庫、手洗
3階	一般図書室、事務室、書庫、手洗
4階	えひめ資料室、事務室、書庫、手洗
5階	多目的ホール、書庫、手洗
6階	エレベーター機械室

(6) 各階平面図



4 組 織

(1) 組 織 図



(2) 職 員 構 成

(平成25年4月1日現在)

所属	職名													計
	館長	館長補佐	専門員 係長	専門員 担当係長	教育 専門員 担当係長	専門員	教育 専門員	主任	主事	主任 業務員	主任 主事	臨時 職員		
館長	1													1
館長補佐		1												1
庶務係			1 (兼務) 1				(兼務) 1			1		(兼務) 1	1	3 (兼務) 3
図書整理G				2 (2)			2 (2)		1 (1)					5 (5)
相談G				2 (2)			1 (1)		1 (1)			1 (1)		5 (5)
読書振興G				1 (1)	1			1	1 (1)					4 (2)
計	1	1	1 (兼務) 1	5 (5)	1		3 (兼務) 1 (3)	1	3 (3)	1		(兼務) 1	1 (1)	19 (兼務) 3 (12)

※ () は、司書資格者数 (内数)

(3) 所掌事務の概要

庶務係 …… 館内事務の連絡調整、職員の服務、公印の管守、文書の管理、予算の経理、物品の出納管理、施設・設備の管理、広報事務、職員の福利厚生、他の教育機関等との連絡調整、図書館協議会に関すること。

図書整理G …… 資料（えひめ資料室）の保管及び貸出、参考業務、閲覧室の秩序維持、資料利用の調査及び統計、集会活動、展示、広報
資料の選定及び受入、資料の分類及び目録整備、蔵書統計、除籍資料の調査及び処理、追録類の整備、古文書等史料の調査・収集・研究・保管

相談G …… 資料（一般図書室）の保管及び貸出、参考業務、閲覧室の秩序維持、読書相談、資料利用の調査及び統計、集会活動、展示、課題解決支援（ビジネス、医療・健康、子育て）、広報

読書振興G …… 協力図書の保管及び貸出、館外の読書相談及び読書普及、館外資料の利用統計等に関すること。
子ども読書室・子ども読書支援センター及び親子読書室の管理・運営、貸出・読書相談、資料の選択・受入・整理・保管、展示、子どもの読書活動推進に関する事業・研修

(4) 愛媛県立図書館協議会委員

任期（平成25年 8月 8日～平成27年 8月 7日）

区分	氏名	現職名	備考
学校教育関係者	森岡 昭彦	愛媛県高等学校教育研究会図書部会長	
	千原 照明	愛媛県教育研究協議会学校図書館委員長	
社会教育関係者	坂本 睦美	新居浜市立別子銅山記念図書館長	
家庭教育関係者	松島 陽子	愛媛県PTA連合会副会長	
学識経験者	三浦 和尚	愛媛大学教育学部教授	

5 平成25年度 基本方針及び重点目標

基本方針

愛媛県立図書館は、社会の変化に伴って高度化・多様化する県民の要求にこたえるため、「県民にとって役に立つ図書館」を目指し、県民の課題解決や調査研究等を支援するとともに、地域文化の発展に寄与することを目的とする。この目的を実現するため、県民の図書館として、多様な資料の収集に努め、県民への直接的なサービスと市町の図書館等への支援を通じて、すべての県民に図書館サービスを提供する。

重点目標

- (1) 図書館資料の整備とレファレンスサービスの充実
 - ・ 県民の図書館としての機能・役割を発揮するための図書館資料整備に努める。
 - ・ 課題解決支援機能の充実及び子ども読書活動の推進に必要な情報収集に努める。
 - ・ 県内の郷土資料・行政資料及び俳諧資料の網羅的な収集に努める。
 - ・ レファレンスデータベースを構築し、サービスの効率化、高度化を図る。
- (2) 課題解決支援機能の充実
 - ・ ビジネス、医療・健康、子育て支援に関する情報提供サービスを、関係機関との連携・協力を図ることによって充実させる。
 - ・ 講座や相談会の開催、情報コーナーの整備を進め、課題解決支援機能の充実を図る。
 - ・ ホームページ・広報紙等による情報発信や報道機関の積極的な活用によって、県立図書館の機能・サービス内容・有用性等を広く県民にアピールし、図書館に対する理解と関心を高め、新たな利用者の拡大を図る。
- (3) 子どもの読書活動の推進
 - ・ 関係機関との連携・協力を深め、子どもと本の出会い推進事業を効果的に展開する。
 - ・ 子どもの読書に関する情報の収集・発信、子ども読書推進グループの育成など、子ども読書活動推進支援センターとしての機能の充実に努める。
 - ・ ブックトークの実施、調べ学習用図書の貸出やキャリア教育への支援、YAコーナーの充実など、学校図書館活動の支援に努める。
- (4) 市町立図書館等への支援及び図書館間の連携・協力
 - ・ 県内の市町立図書館等に対し、協力図書の貸出しや研修会の実施、講師の派遣等を通して支援を行うとともに、横断検索システムの円滑な運営に努める。
 - ・ 県外の図書館と提携して観光・文化の交流展示を行うなど、県内外の図書館との連携・協力のもと、事業を推進する。
 - ・ 県内の図書館等職員の資質・能力向上を図るため、研修機会の拡充に努める。

(5) 地域文化の発展に寄与

- ・ 各種講演会、講座、研究会を開催するとともに、県内外の関係機関との連携・協力を努め、読書の振興や地域文化の向上に資する。
- ・ えひめ資料室の展示スペースを活用して、本県に関する歴史資料や俳諧資料等を展示し、ふるさとえひめの歴史や文化に対する理解と関心を高める。
- ・ 貴重な郷土資料の電子化を進め、原資料の劣化を防止し地域の記録の保存に努める。

6 平成24年度 実施事業の概要

(1)実施事業

月	日	曜日	実施事業名	場 所	参加者数
4月	7	土	「おはなしだいすき！」	キッズひろば	20名
	17	火	委員監査	第2会議室	
	21	土	「おはなしだいすき！」	キッズひろば	19名
	22	日	古文書解読講座	多目的ホール	99名
	25	水	県読連役員会	第2会議室	11名
	28	土	子ども見学ツアー		9名
5月	5	土	「春のたっぷりおはなし会」	キッズひろば	34名
	19	土	「おはなしだいすき！」	キッズひろば	23名
	27	日	古文書解読講座	多目的ホール	113名
6月	2	土	「おはなしだいすき！」	キッズひろば	24名
	3	日	ビジネスなんでも無料相談会	第1会議室	2名
	6	水	研修部役員会	第2会議室	12名
	8	金	ブックトーク	南山崎小学校	18名
	12	火	えひめ障害者就業・生活支援センター実習	館外編成室	1名
	16	土	「おはなしだいすき！」	キッズひろば	20名
	20	水	「おはなしだいすき0・1・2！」	キッズひろば	16名
	22	金	ブックトーク&メディカルトーク	宇和高校	30名
	23	土	「みんなあつまれおはなしの会」	キッズひろば	39名
	24	日	古文書解読講座	多目的ホール	91名
	27	水	ブックトーク	大瀬小学校	48名
	27	水	研修部役員会	第2会議室	8名
	27	水	研修部総会	第2会議室	22名
	28	木	ブックトーク	波方小学校	59名
	29	金	県読書グループ連絡協議会総会並びに読書推進大会	にぎたつ会館	179名
7月	3	火	職場体験（雄新中）		3名
	6	金	全国公共図書館協議会総会	東京都	
			ブックトーク	国分小	60名
	7	土	「おはなしだいすき！」	キッズひろば	18名
	10	火	ブックトーク&ヒューマントーク	河辺小学校	47名
			ブックトーク	松山西中等教育学校	166名
			松山高等技術専門学校生実習	館外編成室	2名
	11	水	四国地区公共図書館連絡協議会	高松市	
	12	木	松山高等技術専門学校生実習	館外編成室	1名
	18	水	「おはなしだいすき0・1・2！」	キッズひろば	12名
	21	土	「おはなしだいすき！」	キッズひろば	18名
	22	日	古文書解読講座	多目的ホール	82名
	24	火	県読連役員会	第2会議室	10名
	25	水	県図書館協会総会・公共図書館長会	多目的ホール	
	26	木	中四国県立等図書館長会議	島根県立図書館	
	31	火	研修部図書館職員研修会	多目的ホール	45名
8月	1	水	えひめ障害者就業・生活支援センター生実習	館外編成室	1名
	3	金	自由研究相談会(理科)	子ども読書室	7名
	4	土	「おはなしだいすき！」	キッズひろば	14名
	5	日	ビジネスなんでも無料相談会	第1会議室	5名
	7	火	子どものための講演会	多目的ホール	33名
	7	火	松山大学生図書館実習		1名
	9	木	子ども見学ツアー		9名
	10	金	自由研究相談会(理科)	子ども読書室	9名
	17	金	自由研究相談会(理科)	子ども読書室	9名
	18	土	「おはなしだいすき！」	キッズひろば	12名
	19	日	子どもの読書活動推進のための研修会	多目的ホール	48名
	23	木	子ども見学ツアー		10名
	24	金	図書館講習会	多目的ホール	69名
	26	日	古文書解読講座	多目的ホール	99名

9月	1	土	「おはなしだいすき！」	キッズひろば	12名
	5	水	ブックトーク	味生小学校	128名
	15	土	「おはなしだいすき！」	キッズひろば	18名
	19	水	「おはなしだいすき0・1・2！」	キッズひろば	16名
	21	金	キャリアトーク	新居浜南高校	123名
			ブックトーク	八幡浜高校	39名
	23	日	古文書解読講座	多目的ホール	94名
	26	水	職場体験（港南中）		1名
	27	木	ブックトーク	西谷小学校	89名
	28	金	職場体験（勝山中）		2名
10月	2	火	ブックトーク	翠小学校	29名
	6	土	「おはなしだいすき！」	キッズひろば	24名
	7	日	ビジネスなんでも無料相談会	第1会議室	3名
	11	木	ブックトーク	伊方小学校	108名
	12	金	子どもの読書活動推進のための研修会	西条図書館	33名
	13	土	「みんなあつまれおはなしの会」	キッズひろば	31名
			創業塾（松山商工会議所主催）	多目的ホール	
	14	日	創業塾（松山商工会議所主催）	多目的ホール	
	17	水	「おはなしだいすき0・1・2！」	キッズひろば	14名
	20	土	「おはなしだいすき！」	キッズひろば	16名
	25	木	職場体験（椿中）		3名
			子どもの読書活動推進のための研修会	内子町図書館情報館	33名
	28	日	古文書解読講座	多目的ホール	88名
11月	1	木	職場体験（南第二中）		3名
	2	金	ブックトーク&エコトーク	吉海小学校	155名
	3	土	「秋のたっぷりおはなし会」	キッズひろば	65名
	9	金	研修部会図書館職員研修会	新居浜市立別子銅山記念図書館	36名
	13	火	ブックトーク	松柏中学校	44名
	14	水	ブックトーク	西条高校	60名
	16	金	職場体験（鴨川中）		4名
			子どもの読書活動推進のための研修会	多目的ホール	40名
	17	土	創業塾（松山商工会議所主催）	多目的ホール	
			「おはなしだいすき！」	キッズひろば	5名
	18	日	創業塾（松山商工会議所主催）	多目的ホール	
	20	火	ブックトーク	北久米小学校	87名
	21	水	「おはなしだいすき0・1・2！」	キッズひろば	20名
	24	土	伊予おはなしひろば	ひめぎんホール	120名
	25	日	古文書解読講座	多目的ホール	82名
	27	火	子どもの読書活動推進のための研修会	西条図書館	24名
12月	1	土	「おはなしだいすき！」	キッズひろば	31名
	2	日	ビジネスなんでも無料相談会	第1会議室	3名
	7	金	ブックトーク&メディカルトーク	宇和島南中等教育学校	131名
	15	土	「おはなしだいすき！」	キッズひろば	26名
			高校生のための図書館のミカタ	第2会議室	18名
	19	水	「おはなしだいすき0・1・2！」	キッズひろば	15名
	23	日	古文書解読講座	多目的ホール	94名
1月	5	土	「おはなしだいすき！」	キッズひろば	16名
	19	土	「おはなしだいすき！」	キッズひろば	20名
	27	日	古文書解読講座	多目的ホール	98名
2月	2	土	「おはなしだいすき！」	キッズひろば	26名
	3	日	ビジネスなんでも無料相談会	第1会議室	4名
	6	水	キャリアトーク	松山工業高校	41名
	15	金	おはなしボランティアステップアップ講座	第2会議室	38名
	16	土	「おはなしだいすき！」	キッズひろば	20名
	19	火	おはなしボランティアステップアップ講座	第2会議室	43名
	21	木	おはなしボランティアステップアップ講座	第2会議室	46名
	24	日	古文書解読講座	多目的ホール	97名
	28	木	ブックトーク	翠小学校	10名
3月	2	土	「おはなしだいすき！」	キッズひろば	20名
	16	土	「おはなしだいすき！」	キッズひろば	27名
	17	日	古文書解読講座	多目的ホール	88名

(2) 展示

ア 一般図書室

月	展示場所	展示内容
4	3F一般	『古事記』編さん1300年
	3F愛媛プロスポーツ-ツアーカイブズ	世界につながる愛媛のプロスポーツ パラグアイ編
	3Fビジネス	要注意！春の職場のストレス
	3F医療健康	『脳』について学んでみよう
	3F子育て	こども部屋をつくろう
	3Fヤングアダルト	読んで感動、本で探そう、素敵なお仕事！
5	3F一般	「えひめ海外協力大使」写真展
	3F愛媛プロスポーツ-ツアーカイブズ	世界につながる愛媛のプロスポーツ メキシコ+アメリカ編
	3Fビジネス	要注意！春の職場のストレス
	3F医療健康	『薬』について学んでみよう
	3F子育て	こども部屋をつくろう
	3Fヤングアダルト	読んで感動、本で探そう、素敵なお仕事！
6	3F一般	こんな雑誌あります…
	3F愛媛プロスポーツ-ツアーカイブズ	“愛媛のなでしこ”愛媛FCレディースを観に行こう
	3Fビジネス	ジェットロ愛媛寄贈資料展
	3F医療健康	『耳』について学んでみよう
	3F子育て	毎日。弁当
	3Fヤングアダルト	星に願いを
7	3F一般	オリンピックを楽しもう！
	3F愛媛プロスポーツ-ツアーカイブズ	新たなる名勝負の予感！ギラヴァンツ北九州展（7月16日まで）
	3Fビジネス	起業のお助け本 市場調査と事業計画
	3F医療健康	『耳』について学んでみよう
	3F子育て	毎日。弁当
	3Fヤングアダルト	星に願いを
8	3F一般	バトルオブスパ2012～図書館で“温泉ダービー”!?～vs山形編
	3Fビジネス	起業のお助け本 市場調査と事業計画
	3F医療健康	『皮膚』と『触れ合い』
	3F子育て	育てて食べよ
	3Fヤングアダルト	書を持って、旅に出よう！
	9	3F一般
3F愛媛プロスポーツ-ツアーカイブズ		優勝目指してラストスパート！マンダリンパイレーツ快進撃の軌跡展
3Fビジネス		就活を始めるのに早すぎることはない
3F医療健康		『皮膚』と『触れ合い』
3F子育て		育てて食べよ
3Fヤングアダルト		書を持って、旅に出よう！
10	3F一般	秋に、きく本
	3F愛媛プロスポーツ-ツアーカイブズ	ガイナレー鳥取と鳥取の魅力（10月10-21日）
	3Fビジネス	愛媛FCと本を読もう!!2012（10月23日-11月4日）
	3F医療健康	起業・創業に役立つ情報 アイデアが実る秋
	3F子育て	『医師』と『患者』の垣根をこえて
	3Fヤングアダルト	子どもを守る！
11	3F一般	いま、読んでください。
	3F愛媛プロスポーツ-ツアーカイブズ	ノーベル文学賞（2012）
	3Fビジネス	ロアッソ熊本と熊本県菊陽町の観光・文化（11月6-29日）
	3F医療健康	起業・創業に役立つ情報 アイデアが実る秋
	3F子育て	『医師』と『患者』の垣根をこえて
	3Fヤングアダルト	子どもを守る！
12	3F一般	いま、読んでください。
	3F愛媛プロスポーツ-ツアーカイブズ	ノーベル文学賞（2012）
	3Fビジネス	世界につながる愛媛のプロスポーツ クロアチア編
	3F医療健康	デザインのヒントいろいろ
	3F子育て	『摂食障害』について学んでみよう
	3Fヤングアダルト	あつあつレシピdeあったまる
		「映画を読もう！」～映画原作本特集～

1	3F一般	「男と女、女と男」～より豊かな関係を築くために～
	3F愛媛プロスポーツ-ツアーガイド	「地域密着を考える」
	3Fビジネス	デザインのヒントいろいろ
	3F医療健康	『摂食障害』について学んでみよう
	3F子育て	あつあつレシピdeあつたまろ
	3Fヤングアダルト	「冬休みに読も！」～映画原作本特集～
2	3F一般	手塚治虫を読む。
	3F愛媛プロスポーツ-ツアーガイド	サッカーのチカラ
	3Fビジネス	2012年に刊行されたえひめのビジネス本
	3F医療健康	絵本に学ぶ『いのち』
	3F子育て	思春期ってめんどくさい！
	3Fヤングアダルト	おすすめ！日本のファンタジー
3	3F一般	手塚治虫を読む。
	3F愛媛プロスポーツ-ツアーガイド	バトルオブスバ2013～図書館で“温泉ダービー”!?
	3Fビジネス	2012年に刊行されたえひめのビジネス本
	3F医療健康	絵本に学ぶ『いのち』
	3F子育て	思春期ってめんどくさい！
	3Fヤングアダルト	おすすめ！日本のファンタジー

イ 子ども読書室

	子ども読書室メイン	ミニ展示	その他
4月	『はる・はる・春がきた～旅立ちを応援する一冊』 ～4/20 テーマ：春、出会い、旅	『3. 11をわすれない』 ～4/20	【キッズひろば展示】 『平成23年度愛媛県読書感想画コンクール優秀作品展示』 4/1～5/6
5月	『ようこそ本の世界へ！わくわく図書館探検隊』 4/22～5/30 テーマ：本、図書館	【ガラスケース展示】 『図書館の歴史を見てみよう』	【室内常設】 赤ちゃんは絵本がだいすき（通年） 探検しよう！本の国2012（通年） わたしのほんだな（通年）
6月	『あした天気になあれ』 6/1～7/8 テーマ：天気全般	『子どもに寄り添う～松野正子の作品たち～』 6/1～7/8	読書感想文課題図書展示 ～夏休み終了まで
7月	『GO!GO!ト레인』 7/10～8/31 テーマ：電車、汽車などの乗り物	『オリンピックをもっと楽しもう』 7/10～8/31	
8月			
9月	『はたらくくるま 大集合!』 9/1～10/19 テーマ：トラック、消防車など	『そなえあれば うれいなし』 9/1～9/30	
10月	『すてきな服で 飛び出そう!』 テーマ：服装、おしゃれ 10/20～11/29	『もう一度読みたい! 国語の教科書に出てくるお話』 10/1～11/29	
11月			
12月	『すてきな☆すてきな☆冬のおくりもの』テーマ：クリスマス 12/1～12/24		
1月	『2013年 今年は何（み）年』 テーマ：干支、へび 12/26～2/27	【ガラスケース展示】 20歳を過ぎた絵本たち ～世界・日本～	
2月			
3月	『3. 11をわすれない』 テーマ：震災、防災 3/1～	『はる・はる・春がきた』 3/1～	

4月	<p>愛媛県立図書館 諸家文庫の紹介 第3回 西原文庫 2月3日～4月15日〔ロビー、えひめ資料室内〕</p>	<p>平成23年度より継続しているシリーズ展示第3回として、古書収集家・西原佐喜市氏旧蔵の「西原文庫」から、主に江戸時代の和書と絵図を展示した。</p>	
5月	<p>2011年えひめ資料室収集資料 5月15日～6月30日〔ロビー、えひめ資料室内〕</p>	<p>俳聖「芭蕉」 5月6日～7月10日〔えひめ資料室内〕</p>	
6月	<p>2011年に収集した郷土資料と俳句・俳諧資料を展示・貸出した。</p>	<p>2012年4月28日付朝日新聞「be on Saturday」のbeランキング「いちばん好きな俳人」で松尾芭蕉が1位になったことを受け、芭蕉関連の図書を展示した。</p>	
7月	<p>坊っちゃん列車が走った街 明治・大正・昭和の松山 7月20日～8月26日〔ロビー、えひめ資料室内〕</p>	<p>松山と草田男 7月11日～9月30日〔えひめ資料室内〕</p>	
8月	<p>愛媛県歴史文化博物館で7月14日〔土〕～9月2日〔日〕に開催される特別展「GO GO TRAIN！」にあわせて、博物館から借りた写真パネル等を展示した。</p>	<p>8月5日の草田男忌にちなみ、松山市出身の俳人・中村草田男と松山とのかかわりを記した図書を展示した。</p>	
9月	<p>愛媛県立図書館 諸家文庫の紹介 第4回 吉田信保氏寄贈文庫 9月11日～10月20日〔ロビー〕</p>	<p>愛南町城辺在住の吉田信保氏から寄贈を受けた旧ソヴィエト関係の雑誌・絵本を展示した。</p>	
10月	<p>「坊っちゃん」の本あれこれ 10月30日～11月10日〔ロビー〕 今年、創立50周年を迎える「松山坊っちゃん会」が所蔵する「坊っちゃん」の様々な版本を展示した。</p>	<p>県が提唱している「ふるさと愛媛学」の一環として、愛媛の風景・風物・人々のくらしの様子を記した資料を展示した。</p>	
11月	<p>共同企画『「えひめの記憶」をみる・はなす・きく』 愛媛県立図書館所蔵の行政資料に見る建築物・旧跡 11月15日～12月27日〔ロビー、えひめ資料室内〕</p>	<p>第28回愛媛出版文化賞 1月10日～3月21日〔えひめ資料室内〕 毎年1月に発表される「愛媛出版文化賞」の受賞作及び応募作を展示・貸出した。</p>	
12月	<p>愛媛県立図書館 諸家文庫の紹介 第5回 宮内文庫・烏谷文庫・小山文庫 1月10日～3月2日〔ロビー〕</p>	<p>第28回愛媛出版文化賞 1月10日～3月21日〔えひめ資料室内〕 毎年1月に発表される「愛媛出版文化賞」の受賞作及び応募作を展示・貸出した。</p>	
3月	<p>愛媛県立図書館 諸家文庫の紹介 第6回 桜井忠温文庫 3月10日～5月6日〔ロビー〕</p>	<p>毎年1月に発表される「愛媛出版文化賞」の受賞作及び応募作を展示・貸出した。</p>	

7 所蔵状況

(1) 図書資料

ア 分類別蔵書数

			平成23年度末 累計	平成24年度増加			平成24年度 除籍	平成24年度 累計
				購入	受贈・編入	合計		
本館	一般	0 総記	33,911	512	130	642	1	34,552
		1 哲学・宗教	23,067	184	77	261	1	23,327
		2 歴史・地理	42,095	648	237	885	2	42,978
		3 社会科学	88,168	1,208	575	1,783	4	89,947
		4 自然科学	30,310	819	122	941	8	31,243
		5 技術	27,769	454	116	570	3	28,336
		6 産業・交通	22,908	295	223	518	1	23,425
		7 芸術・運動	32,196	379	207	586	7	32,775
		8 言語	7,450	98	15	113	0	7,563
		9 文学	72,236	572	292	864	0	73,100
		H 俳諧文庫	16,624	287	294	581	1	17,204
		K 郷土資料	58,693	287	1,212	1,499	11	60,181
		特別コレクション	40,960	0	0	0	0	40,960
		小計		496,387	5,743	3,500	9,243	39
	子ども読書室	0 総記	2,069	34	27	61	2	2,128
		1 哲学・宗教	630	35	0	35	0	665
		2 歴史・地理	2,557	69	2	71	3	2,625
		3 社会科学	3,121	142	4	146	0	3,267
		4 自然科学	5,821	198	21	219	4	6,036
		5 技術	1,954	105	11	116	2	2,068
		6 産業・交通	1,037	50	5	55	2	1,090
		7 芸術・運動	2,662	87	2	89	2	2,749
		8 言語	817	28	0	28	1	844
		9 文学	22,258	688	24	712	27	22,943
		E 絵本	21,322	698	10	708	15	22,015
		P 紙芝居	1,307	70	3	73	0	1,380
		小計		65,555	2,204	109	2,313	58
合計			561,942	7,947	3,609	11,556	97	573,401
館外	協力図書	49,654	1,472	208	1,680	4,010	47,324	
	読書会文庫	20,326	190	0	190	0	20,516	
	小計	69,980	1,662	208	1,870	4,010	67,840	
合計			631,922	9,609	3,817	13,426	4,107	641,241

特別コレクションの内訳(真鍋 博コレクションを除く)

愛媛県行政資料	4,130
伊予八藩土地関係資料	3,497
諸家文庫	33,333
秋山文庫	2,142
景浦文庫	5,348
鳥谷文庫	348
小山文庫	403
桜井忠温文庫	253
西原文庫	766
升田文庫	1,269
宮内文庫	808
村上節太郎文庫	10,043
柳原文庫	1,022
山本富次郎文庫	9,466
楽地園文庫	1,465
計	40,960

イ 受入冊数の推移

(ア) 過去10か年の年度別受入冊数

単位:冊

	一 般			子ども読書室			計
	購入	受贈・編入	小計	購入	受贈・編入	小計	
平成15年度	6,176	4,616	10,792	1,451	17	1,468	12,260
平成16年度	4,907	4,395	9,302	1,636	83	1,719	11,021
平成17年度	4,472	4,816	9,288	2,348	58	2,406	11,694
平成18年度	5,703	37,729	43,432	2,504	232	2,736	46,168
平成19年度	5,906	8,830	14,736	2,553	730	3,283	18,019
平成20年度	3,861	3,587	7,448	2,022	186	2,208	9,656
平成21年度	3,815	2,266	6,081	1,552	38	1,590	7,671
平成22年度	11,279	4,715	15,994	5,321	100	5,421	21,415
平成23年度	5,673	4,508	10,181	2,236	94	2,330	12,511
平成24年度	5,743	3,500	9,243	2,204	109	2,313	11,556

	一般・児童協力図書			読書会協力図書			協力図書計	合計
	購入	受贈・編入	小計	購入	受贈・編入	小計		
平成15年度	2,911	0	2,911	348		348	3,259	15,519
平成16年度	2,234	0	2,234	540		540	2,774	13,795
平成17年度	1,328	8	1,336	0		0	1,336	13,030
平成18年度	1,028	111	1,139	203		203	1,342	47,510
平成19年度	1,012	271	1,283	230	20	250	1,533	19,552
平成20年度	629	141	770	81		81	851	10,507
平成21年度	492	62	554	0		0	554	8,225
平成22年度	1,823	86	1,909	121		121	2,030	23,445
平成23年度	1,026	96	1,122	540		540	1,662	14,173
平成24年度	1,472	208	1,680	190		190	1,870	13,426

(イ) 過去10か年の年度別除籍冊数

単位:冊

	除籍冊数			計
	一般	子ども読書室	協力図書	
平成15年度			0	0
平成16年度	365	15	13,557	13,937
平成17年度	1,242	3	10,248	11,493
平成18年度	707	9	15,635	16,351
平成19年度	66	25	0	91
平成20年度	2,156	3	4,819	6,978
平成21年度	83	4	4,809	4,896
平成22年度	18,905	3,292	4,492	26,689
平成23年度	616	222	3,793	4,631
平成24年度	39	58	4,010	4,107

(2) 逐次刊行物 単位:タイトル

	購入種類	受贈種類	合計
新聞	12	79	91
雑誌	109	2,116	2,225
法規等追録	3	0	3

(3) マイクロフィルム資料

ア 新聞 1,382本

内 容	フィルム	本 数
海南新聞 (明治9年9月～昭和16年11月)	35mm	221
愛媛合同新聞 (昭和16年12月～昭和19年2月)	35mm	16
愛媛新聞 (昭和19年1月～平成23年12月)	35mm	1,011
豫讃新報 (明治21年10月～明治22年5月)	35mm	3
愛媛新聞 (明治10年1月7日～4月13日) ・愛比売新報 (1～31号)	35mm	1
官令一六日報 (明治20年3月20日)	35mm	1
愛媛新報 (明治30年4月23日、9月25日、10月5日、10月7日 明治36年1月～昭和15年1月)	35mm	119
南豫時事新聞 (明治39年6月8日～10月2日)	35mm	1
宇和島新聞 (明治30年10月6日) ・宇和島新報 (明治37年6月5日)	35mm	1
宇和島新聞 (明治26年1月～9月、27年1月～28年6月)	35mm	3
南豫時事新聞 (明治39年7月～大正3年12月5日) ・ 南予日日新聞 (明治37年6月14日～6月25日)	35mm	1
南豫時事新聞大洲版 (昭和10年3月5日～11年3月10日) 喜多新聞 (昭和4年4月25日～5年2月7日) 喜多日之出新聞 (昭和4年1月20日～6年1月1日) 喜多郡報 (大正13年6月～15年6月) 喜多評論 (大正8年3月1日～14年6日11日) 大洲日報 (大正7年9月14日～昭和4年3日16日)	35mm	4

イ 古文書等 77本

内 容	フィルム	本数	内 容	フィルム	本数
一遍聖絵・一遍上人聖絵	35mm	1	善応寺文書	35mm	1
伊予八藩土地関係史料 (一部)	35mm	4	不鳴條	35mm	1
愛媛県行政資料 (藩政期・明治期) (一部)	35mm	31	松山町鑑	35mm	1
門屋家文書	35mm	4	伊曾乃神社文書 (日記・根元録)	16mm	19
苅屋文書	35mm	2	岩城文書 (伊達錦黑白評定等)	16mm	3
畷作事記 (一部)	35mm	1	和田文書・伊予八藩土地関係 史料 (検地帳)	16mm	1
真光寺文書 (大般若経)	35mm	3			
清良記 (松山大学蔵)	35mm	3			
清良記 巻7 上・下 (国立公文書館蔵)	35mm	1			
清良記 巻7 上・下 (国立国会図書館蔵)	35mm	1			

(4) 視聴覚資料

	平成23年度 末累計	平成24年度増加			平成24年度 除籍	平成24年度 累計
		購入	受贈・編入	合計		
CD-ROM	0	0	126	126	0	126
CD	0	0	38	38	0	38
DVD	0	0	122	122	0	122
レコード	0	0	15,499	15,499	0	15,499
その他	0	0	0	0	0	0
合計	0	0	15,785	15,785	0	15,785

(5) 特別コレクション・文書・寄託資料等の概要

特別コレクション

①愛媛県行政資料（藩政期・明治期） 4,130点

愛媛県総務部より管理替となった愛媛県行政文書。藩政期より明治45年（1912）に至る。

②伊予八藩土地関係史料 3,497冊

愛媛県が旧藩庁や天領の代官所から引き継いだもので、検地帳をはじめ田畑改帳、野取帳、畝順帳等の土地関係資料。天正19年（1591）から明治21年（1888）に至る。

③伊予俳諧文庫 17,204冊

当県は、俳聖正岡子規をはじめ虚子、碧梧桐、鳴雪など明治以降、多くの俳人を輩出した俳諧の聖地であり、ここに俳諧の一大殿堂を築こうと努力された俳諧文庫会（初代会長・高浜虚子）所蔵資料と館蔵の俳諧関係資料及び高浜年尾氏寄贈による虚子文庫※からなる。

※虚子文庫 鎌倉市 高浜年尾氏寄贈 3,993冊

高浜虚子氏旧蔵資料の一部。虚子の著作、門下俳人の句集を主として、虚子修学時に学んだ漢籍、謡曲関係資料、高浜・池内・山川家に残された郷土資料等からなる。

④諸家文庫（愛媛県関係者、郷土研究家等の旧蔵書で、寄贈を受けたもの）

- ・秋山文庫 秋山泉一氏寄贈 2,142冊＊ 整理中約200冊は含まない。
秋山英一氏旧蔵図書。多岐の分野にわたるが、特に郷土資料が多い。
- ・小山文庫 温泉郡重信町（現東温市）小山春子氏寄贈 403冊
拝志村（現東温市上林、下林、上村）村長などを務めた小山継一郎氏旧蔵資料。漢籍。
- ・景浦文庫 神奈川県座間市 泉玲子氏寄贈 5,348冊
景浦直孝氏・御子息勉氏旧蔵資料。共に郷土史研究家であり、伊予史談会の育成・発展にも尽力された。日本史関係、郷土資料が多い。
- ・烏谷文庫 御遺族寄贈 348冊
旧陸軍中将烏谷章氏旧蔵資料。漢籍及び日本漢詩文が中心。
- ・桜井忠温文庫 松山市 桜井武男氏寄贈 253冊
桜井忠温氏旧蔵資料の一部。戦史、戦記、兵法、伝記が中心。
- ・西原文庫 松山市 西原佐喜市氏寄贈 766冊
古書収集家・故西原佐喜市氏の旧蔵資料。古暦、古地図、藩札、花街、浪華俄等に関する稀観本が多い。
- ・升田文庫 松山市 升田ふさ江氏寄贈 1,269冊
哲学者・故升田栄氏旧蔵資料及び著作。哲学、宗教、仏教関係が中心。
- ・宮内文庫 伊予市 宮内正通氏寄贈 808冊
伊予市灘町を開発した開発六家の一つ上吾川宮内家の旧蔵資料。国書・漢籍が中心。
- ・村上節太郎文庫 喜多郡五十崎町（現内子町）村上雅康氏寄贈 10,043冊
故村上節太郎氏（元愛媛大学名誉教授、地理学）旧蔵資料。地理学及び郷土資料が中心。
- ・柳原文庫 松山市 柳原芳恵氏寄贈 1,022冊
柳原勇氏旧蔵資料。漢文学に関するものが多い。
- ・山本富次郎文庫 松山市 山本久子氏寄贈 9,466冊

郷土史家・山本富次郎氏旧蔵資料。江戸期から終戦直後の教科書をはじめ、郷土資料等に貴重書を多く含む。

- ・ **吉田信保氏寄贈文庫** 南宇和郡城辺町（現愛南町城辺）吉田信保氏寄贈 819冊（雑誌多数のため蔵書統計には未計上）

旧ソヴィエト関係の雑誌、絵本及び文学の原書。

- ・ **楽地園文庫** 松山市 日下宗俊氏寄贈 1,465冊

松山藩の儒学者・日下伯巖の孫である日下宗健氏の旧蔵資料。「楽地園」は屋号。漢籍が中心。

⑤ **真鍋博コレクション** 東京都 真鍋麗子氏寄贈 27,265点

新居浜市出身のイラストレーター故真鍋博氏のイラスト・著作・諸活動の全業績を網羅。図書・雑誌など印刷体となった資料群からなる。

諸家文書（愛媛県内の庄屋等の各家文書で寄贈を受けたもの）

- ・ **池田屋（清水谷家）文書** 萩市 諸井條次氏寄贈 460点

日土村（現八幡浜市日土町）で酒造業を営んだ（屋号；池田）清水谷家の家継資料。明治期の地域社会、経済研究上貴重な資料。

- ・ **内山家文書** 松山市 内山夏野氏寄贈 39点

旧松山藩士・内山家の文書で、触・掟・書状等。

- ・ **奥平文書** 東京都 奥平昌功氏寄贈 28点

旧松山藩士・奥平貞幹に関する文書。

- ・ **奥平文書** 横浜市 村上満氏寄贈 4点

奥平昌功氏寄贈の「奥平文書」の補完的資料。

- ・ **越智家文書** 丹原町（現西条市）丹原町立西中学校寄贈 752点

来見村（現西条市丹原町来見）庄屋、越智家の家継文書。俳諧関係資料も有する。

- ・ **梶原家文書** 松山市 宮瀬晴観氏寄贈 41点

河内村（現西予市宇和町河内）庄屋、梶原家の文書。検地・年貢等が中心。

- ・ **長屋家文書** 松山市 長屋家寄贈 359点

旧松山藩士・長屋家の文書。

- ・ **西原佐喜市氏旧蔵文書（鷺野家文書、その他の文書）** 松山市 西原佐喜市氏寄贈 2,162点

黒田村（現伊予郡松前町南黒田）庄屋、鷺野家の家継文書と、その他の文書からなる。

- ・ **宮内家文書** 伊予市 宮内正通氏寄贈 199点

上吾川宮内家文書（寄託資料）の補遺をなす文書と、海南新聞等の地方新聞の一部からなる。

- ・ **三輪田文書** 11点

三輪田家諸用日記。

寄託資料（愛媛県研究資料、庄屋文書等で寄託を受けているもの）

- ・ **伊予史談会文庫** 松山市 伊予史談会蔵 約7,000点

大正3年に創立された伊予史談会が収集、筆写した郷土史・誌料。原典が戦災等で焼失、散逸した今日、郷土史研究上価値を持つものが多く、全国的にも評価の高い資料である。併せて、須山文庫を有する。

- ・ **小野家文書** 新居浜市 小野祥治氏蔵 20,800点

松神子村（現新居浜市田の上、松神子、長岩町）庄屋、小野家の家継文書で、松神子村の村治、庶民生活及び当時の経済資料として貴重。

・ **加藤家文書** 今治市 加藤セツ氏蔵 201点

国分村（現今治市国分ほか）庄屋、加藤家の文書。大部分は天保以降明治に至る家継文書で冊子型の記録。近世今治藩の地方資料として貴重。

・ **上吾川村宮内家文書** 伊予市 宮内政美氏蔵 1,707点

上吾川村（現伊予市上吾川）庄屋、宮内家の文書。庄屋引継の文書として曾根、曾我部両家の文書も含まれている。

・ **関東大震災写真** 松山市 渡部幸弘氏蔵 3葉

・ **久門家文書** 西条市 久門範政氏蔵 13,789点

中野村（現西条市中野）庄屋、久門家に伝来した文書で、近世庶民生活史料として価値が高い。併せて西泉村文書を有する。

・ **松本家文書** 西条市 松本知臣氏蔵 1,191点

新居郡中野村（現西条市中野）、松本家の文書。維新後の地租改正に関する公文書が中心。

・ **三並家文書** 西条市 三並達夫氏蔵 104点

上島山村（現西条市飯岡）庄屋、三並家の家継文書。そのほとんどは公文書。

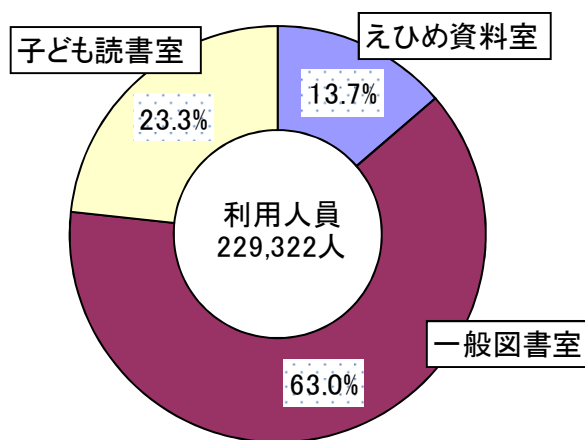
8 利用状況

(1) 本館利用状況

ア 入館者数

単位:人

区分 月別	えひめ資料室	一般図書室	子ども読書室	計	開館日数	一日平均
24年 4月	2,708	11,722	4,637	19,067	25	762.7
5月	2,680	12,302	4,069	19,051	25	762.0
6月	2,480	11,865	4,593	18,938	25	757.5
7月	2,589	12,788	4,981	20,358	25	814.3
8月	3,028	15,196	6,782	25,006	26	961.8
9月	2,874	13,820	4,458	21,152	25	846.1
10月	2,651	12,891	4,744	20,286	25	811.4
11月	2,680	12,022	5,151	19,853	25	794.1
12月	2,445	10,188	3,461	16,094	23	699.7
25年 1月	2,527	10,826	3,544	16,897	23	734.7
2月	2,667	11,677	4,050	18,394	23	799.7
3月	2,044	9,246	2,936	14,226	18	790.3
計	31,373	144,543	53,406	229,322	288	796.3
構成比	13.7%	63.0%	23.3%	100.0%		



過去5か年の入館者数

単位:人

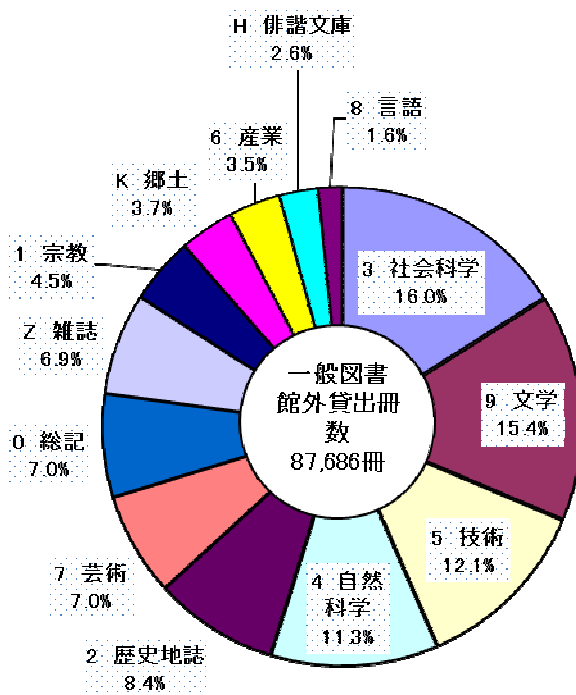
	えひめ資料室	一般図書室	子ども読書室	合計
平成20年度	-	96,543	43,299	139,842
平成21年度	46,072	119,730	43,555	209,357
平成22年度	45,661	144,215	50,299	240,175
平成23年度	34,042	146,364	56,492	236,898
平成24年度	31,373	144,543	53,406	229,322

イ 分野別等貸出状況

(ア) 一般図書

単位:冊

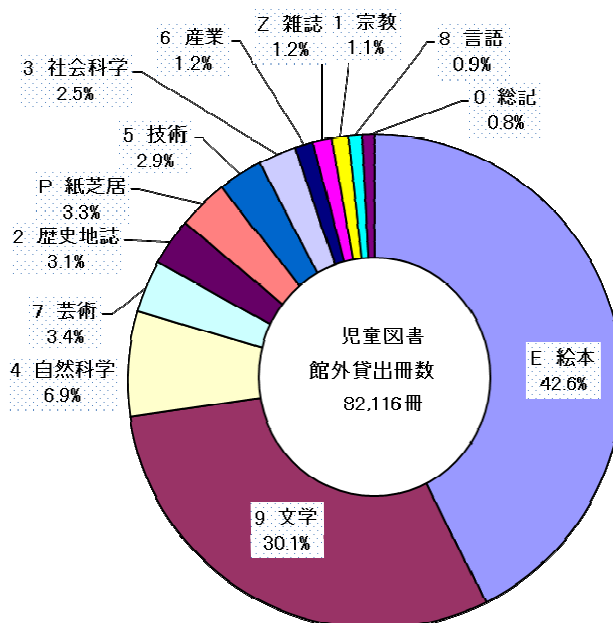
区分 月別	一 般 図 書														合計
	館 外 貸 出 冊 数														
	0	1	2	3	4	5	6	7	8	9	H	K	Z		
総記	哲学 宗教	歴史 地誌	社会 科学	自然 科学	技術	産業 交通	芸術 運動	言語	文学	俳諧 文庫	郷土 資料	雑誌			
24年 4月	557	418	670	1,125	871	1,002	276	532	127	1,280	166	254	513	7,791	
5月	497	355	640	1,228	897	925	269	485	112	1,152	188	288	466	7,502	
6月	463	329	588	1,245	852	896	262	561	165	1,046	181	335	538	7,461	
7月	472	287	682	1,172	761	824	261	504	138	1,075	151	298	541	7,166	
8月	535	324	662	1,151	933	882	284	555	118	1,223	208	367	521	7,763	
9月	549	389	646	1,326	905	906	260	565	117	1,242	218	217	478	7,818	
10月	590	344	631	1,300	877	932	279	510	122	1,245	194	192	548	7,764	
11月	545	321	610	1,198	792	900	294	520	101	1,065	235	261	535	7,377	
12月	438	307	555	1,107	804	875	255	465	96	1,039	193	276	546	6,956	
25年 1月	475	319	560	1,129	782	912	236	563	86	1,089	190	279	500	7,120	
2月	540	287	606	1,191	802	917	218	519	111	1,062	158	275	463	7,149	
3月	496	254	519	824	661	636	190	376	91	987	173	199	413	5,819	
計	6,157	3,934	7,369	13,996	9,937	10,607	3,084	6,155	1,384	13,505	2,255	3,241	6,062	87,686	
構成比(%)	7.0%	4.5%	8.4%	16.0%	11.3%	12.1%	3.5%	7.0%	1.6%	15.4%	2.6%	3.7%	6.9%	100.0%	



(イ) 児童図書

単位:冊

区分 月別	児童図書													
	館外貸出冊数													
	0	1	2	3	4	5	6	7	8	9	E	P	Z	合計
	総記	哲学 宗教	歴史 地誌	社会 科学	自然 科学	技術	産業 交通	芸術 運動	言語	文学	絵本	紙芝居	雑誌	
24年 4月	54	70	220	130	385	151	90	222	59	2,111	3,114	244	65	6,915
5月	40	57	207	155	462	185	93	217	58	1,814	2,748	232	78	6,346
6月	44	85	221	163	559	290	74	292	87	1,979	3,210	275	99	7,378
7月	57	85	205	166	648	224	94	263	78	2,218	2,614	219	99	6,970
8月	115	123	321	252	970	305	152	388	103	2,707	2,817	201	93	8,547
9月	56	101	268	295	447	202	85	231	70	2,438	3,182	221	82	7,678
10月	58	70	204	177	481	205	80	226	54	1,987	3,382	270	72	7,266
11月	40	69	193	192	412	261	78	221	62	2,121	3,259	270	82	7,260
12月	42	55	142	123	320	141	58	220	59	2,044	2,852	201	94	6,351
25年 1月	51	64	210	132	362	130	75	205	45	1,817	2,791	233	71	6,186
2月	51	77	203	131	362	146	67	181	41	1,938	2,932	186	63	6,378
3月	42	53	133	133	274	100	47	152	64	1,565	2,076	134	68	4,841
計	650	909	2,527	2,049	5,682	2,340	993	2,818	780	24,739	34,977	2,686	966	82,116
構成比(%)	0.8%	1.1%	3.1%	2.5%	6.9%	2.9%	1.2%	3.4%	0.9%	30.1%	42.6%	3.3%	1.2%	100.0%



過去5年の館外貸出状況(一般・児童図書)

単位:冊

	館外貸出	一般図書	児童図書
平成20年度	109,776	58,162	51,614
平成21年度	120,062	63,341	56,721
平成22年度	150,122	76,747	73,375
平成23年度	171,740	86,395	85,345
平成24年度	169,802	87,686	82,116

ウ 貸出個人登録者状況

単位:人

	一般	学生	高校生	中学生	小学生	幼児	合計	累計 (25,351 :23年度末)
24年 4月	237	23	41	6	29	29	365	25,716
5月	256	27	11	14	4	4	316	26,032
6月	204	41	19	13	6	5	288	26,320
7月	210	68	29	10	22	14	353	26,673
8月	233	45	27	34	63	12	414	27,087
9月	237	56	2	1	5	4	305	27,392
10月	210	35	10	2	17	1	275	27,667
11月	200	42	5	30	4	4	285	27,952
12月	164	15	2	3	8	1	193	28,145
25年 1月	177	30	2	8	8	7	232	28,377
2月	207	30	4	1	4	4	250	28,627
3月	72	25	11	12	11	25	156	28,783
計	2,407	437	163	134	181	110	3,432	28,783

過去5か年の貸出個人登録者状況

	一般	学生	高校生	中学生	小学生	幼児	合計
平成20年度	1,540	229	153	107	340	218	2,587
平成21年度	2,201	63	221	95	328	258	3,166
平成22年度	1,872	183	172	117	319	291	2,954
平成23年度	2,382	274	191	188	227	157	3,419
平成24年度	2,407	437	163	134	181	110	3,432

エ 調査・相談状況

単位:件

	口頭	電話	文書	メール	合計
24年 4月	1,030	519	6	20	1,575
5月	1,221	579	8	15	1,823
6月	1,239	684	15	24	1,962
7月	1,471	631	10	19	2,131
8月	1,643	861	23	17	2,544
9月	1,342	635	11	8	1,996
10月	1,220	354	20	11	1,605
11月	1,350	589	13	7	1,959
12月	1,194	465	16	8	1,683
25年 1月	1,278	445	8	16	1,747
2月	1,182	570	12	16	1,780
3月	989	507	14	12	1,522
計	15,159	6,839	156	173	22,327

過去5か年の調査・相談状況

単位:件

	口頭	電話	文書	メール	合計
平成20年度	6,482	2,255	113	172	9,022
平成21年度	16,077	5,862	141	185	22,265
平成22年度	16,770	7,931	138	144	24,983
平成23年度	16,343	7,695	106	209	24,353
平成24年度	15,159	6,839	156	173	22,327

オ 図書館相互貸借状況

単位:件

区分 月別	貸出冊数			貸出件数		借受冊数		借受件数	
	県内	うち 児童書	県外	県内	県外	県内	県外	県内	県外
24年 4月	132	24	33	42	28	2	7	2	5
5月	81	10	16	34	13	3	14	3	11
6月	121	15	39	43	25	6	15	4	12
7月	106	9	25	35	22	4	25	4	22
8月	167	51	20	42	19	2	12	2	11
9月	94	9	24	26	16	3	11	3	9
10月	124	25	25	39	18	5	11	4	7
11月	102	16	36	36	20	4	8	4	7
12月	98	17	25	35	18	6	15	5	9
25年 1月	100	9	17	39	12	10	9	9	6
2月	64	16	15	28	10	8	2	6	2
3月	70	8	23	23	16	0	0	0	0
小計	1,259	209	298	422	217	53	129	46	101
合計	1,557			639		182		147	

過去5か年の相互貸借状況 単位:件

	貸出 冊数	貸出 件数	借受 冊数	借受 件数
平成20年度	1,337	402	226	136
平成21年度	2,050	596	201	130
平成22年度	1,671	596	158	98
平成23年度	1,735	713	155	108
平成24年度	1,557	639	182	147

カ 複写サービス状況

	枚数	件数
24年 4月	3,938	355
5月	3,889	447
6月	4,068	478
7月	4,077	336
8月	5,906	482
9月	6,077	466
10月	5,816	393
11月	3,845	340
12月	9,058	363
25年 1月	8,672	357
2月	8,630	385
3月	6,009	411
計	69,985	4,813

枚 件

過去5か年の複写サービス状況

	枚数	件数
平成20年度	53,103	4,093
平成21年度	72,004	4,732
平成22年度	67,059	4,828
平成23年度	67,763	4,595
平成24年度	69,985	4,813

キ リクエスト対応状況

区分 月別	リクエストに対応した冊数	
	一般図書	児童図書
24年 4月	169	99
5月	211	67
6月	196	119
7月	194	83
8月	182	108
9月	184	116
10月	198	108
11月	225	73
12月	214	90
25年 1月	161	91
2月	195	69
3月	181	57
計	2,310	1,080

過去5か年のリクエスト対応状況

	冊数	うち一般	うち児童
平成20年度	1,793	1,148	645
平成21年度	2,291	1,642	649
平成22年度	2,613	1,825	788
平成23年度	3,285	2,155	1,130
平成24年度	3,390	2,310	1,080

(2) 協力図書利用状況

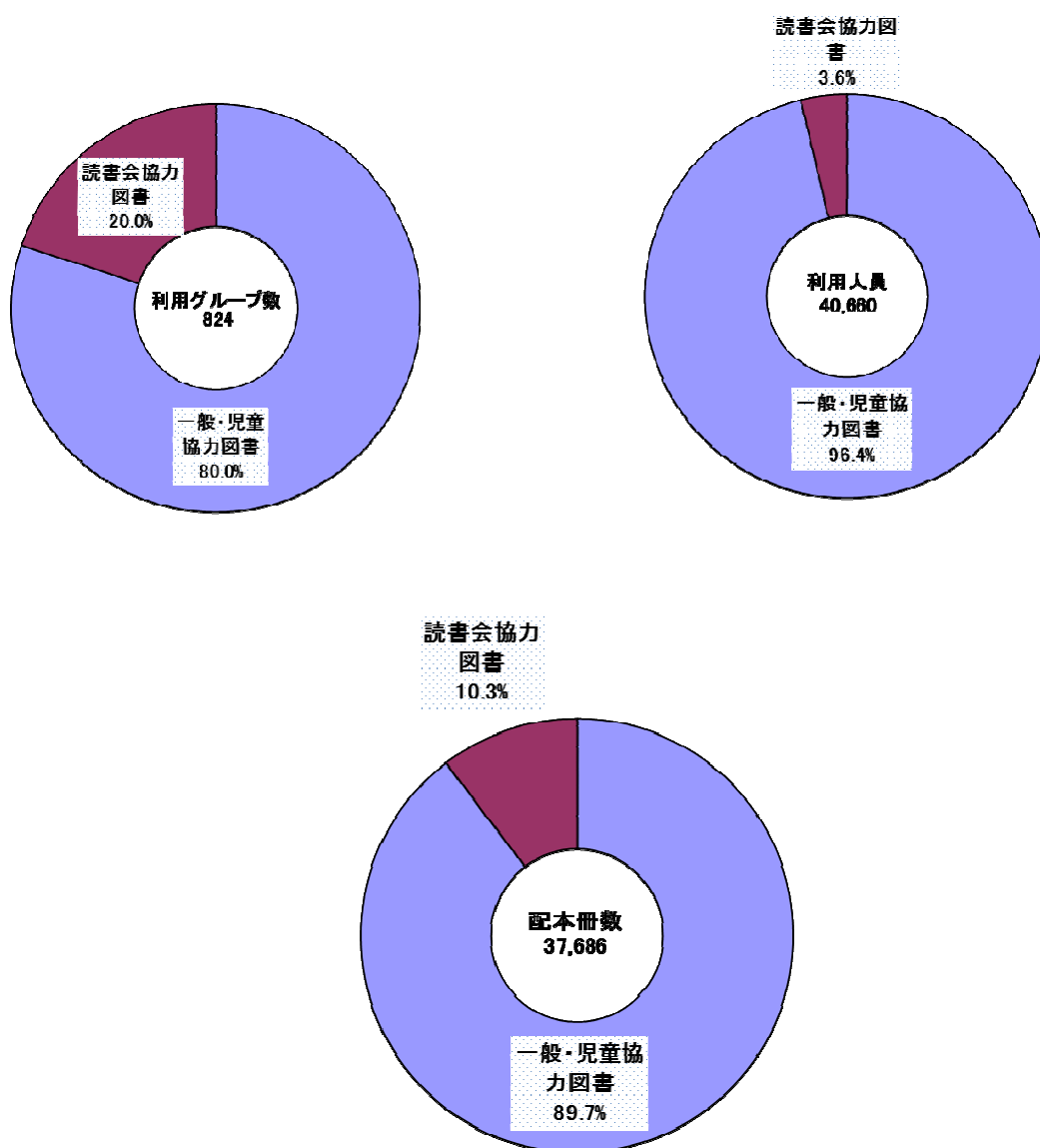
区分 月別	一般協力図書			児童協力図書			読書会協力図書			合計		
	配本対象		配本冊数	配本対象		配本冊数	配本対象		配本冊数	配本対象		配本冊数
	グループ数	人員		グループ数	人員		グループ数	人員		グループ数	人員	
24年 4月	59	6,546	5,302	23	559	304	33	318	800	115	7,423	6,406
5月	32	969	984	20	374	595	8	50	170	60	1,393	1,749
6月	87	3,155	2,808	29	528	1,088	0	0	0	116	3,683	3,896
7月	152	5,172	3,795	13	245	952	41	368	990	206	5,785	5,737
8月	22	707	845	0	0	0	0	0	0	22	707	845
9月	15	557	2,012	16	319	565	0	0	0	31	876	2,577
10月	29	8,787	3,481	16	532	127	41	369	970	86	9,688	4,578
11月	26	2,464	675	27	560	1,028	0	0	0	53	3,024	1,703
12月	8	415	1,269	0	0	0	0	0	0	8	415	1,269
25年 1月	27	3,769	3,094	10	100	511	41	368	960	78	4,237	4,565
2月	2	2,020	1,661	0	0	0	1	10	10	3	2,030	1,671
3月	31	1,075	2,328	15	324	362	0	0	0	46	1,399	2,690
計	490	35,636	28,254	169	3,541	5,532	165	1,483	3,900	824	40,660	37,686

※協力図書

- ・一般協力図書
市町及び法人その他の団体への協力及び援助のための図書
- ・児童協力図書
児童図書のうち比較的古い図書
- ・読書会協力図書
同一名の図書10冊で1セットの図書

過去5か年間の配本状況

区分 年度	一般・児童協力図書			読書会協力図書			合計		
	配本対象		配本冊数	配本対象		配本冊数	配本対象		配本冊数
	グループ数	人員		グループ数	人員		グループ数	人員	
平成20年度	1,288	61,946	50,350	200	1,840	4,731	1,488	63,786	55,081
平成21年度	1,110	54,400	46,056	203	2,028	4,682	1,313	56,428	50,738
平成22年度	1,012	51,191	41,633	192	1,723	4,508	1,204	52,914	46,141
平成23年度	915	52,675	38,008	173	1,529	3,940	1,088	54,204	41,948
平成24年度	659	39,177	33,786	165	1,483	3,900	824	40,660	37,686



(3) インターネットによるサービス状況

(1) ホームページ閲覧状況

	トップページ (件)	蔵書検索 (件)	横断検索 (件)
24年4月	10,943	8,421	5,397
5月	11,609	9,279	6,171
6月	11,155	9,813	6,459
7月	12,241	10,214	5,397
8月	12,444	9,975	6,190
9月	11,617	9,532	6,087
10月	12,906	10,289	5,810
11月	11,449	9,209	6,368
12月	11,835	8,881	6,052
25年1月	12,729	10,175	6,456
2月	12,181	9,809	4,868
3月	12,762	8,852	6,897
計	143,871	114,449	72,152

(2) メールレファレンス受付件数

	一般 図書室	えひめ資 料室
24年4月	0	20
5月	8	7
6月	0	24
7月	1	18
8月	1	16
9月	1	7
10月	5	6
11月	3	4
12月	1	7
25年1月	1	15
2月	0	16
3月	1	11
計	22	151

(3) メールによるコピー受付件数

	一般 図書室	えひめ資 料室
24年4月	0	4
5月	1	2
6月	1	3
7月	1	2
8月	0	4
9月	0	3
10月	0	0
11月	0	2
12月	0	0
25年1月	1	2
2月	1	0
3月	0	0
計	5	22

(4) 利用者ログインサービス利用状況

	登録者数 (人)	ログイン数 (延人数)	貸出中資料に対する予約	
			(冊数)	(件数)
24年4月	47	1,177	92	61
5月	65	1,152	110	70
6月	43	1,153	89	59
7月	42	930	93	55
8月	64	999	85	57
9月	61	1,066	101	63
10月	58	1,171	72	57
11月	50	1,106	87	56
12月	53	1,040	81	52
25年1月	50	1,206	82	57
2月	49	1,211	76	54
3月	30	1,098	80	50
計	612	13,309	1,048	691

※利用者ログインサービスとは

県立図書館ホームページで貸出中資料の予約や予約資料が確保できたことの通知等を行うサービス。登録制。

インターネット端末利用状況 (延人数)

	一般図書室			えひめ資料室
	D1-Law	官報情報	日経テレコン	インターネット
	<端末1台>			<端末3台>
24年4月	6	7	8	17
5月	9	9	7	23
6月	9	8	12	34
7月	4	6	6	31
8月	6	7	9	29
9月	3	5	9	41
10月	9	6	12	45
11月	3	6	3	29
12月	10	5	13	30
25年1月	1	5	4	41
2月	3	4	3	32
3月	12	4	8	28
計	75	72	94	380

(4) えひめ資料室 特別貸出・撮影・掲載等申請状況

※ 対象資料 : 郷土資料、俳句資料、特別コレクション、文書、
寄託資料、マイクロフィルム

ア 特別貸出

	件数	冊数	(内展示使用 件数/冊数)
平成21年度	26	181	(3件/ 82冊)
平成22年度	29	120	(3件/ 15冊)
平成23年度	19	126	(4件/ 33冊)
平成24年度	26	208	(6件/112冊)

イ 撮影件数

	一般資料	特別取扱資料	計
平成21年度	86	182	268
平成22年度	128	166	294
平成23年度	153	126	279
平成24年度	134	109	243

※ 特別取扱資料 : 愛媛県行政資料、伊予八藩土地関係史料、
明治以前の古文書（諸家文書含む）、古記録、古地図、
刊行後30年以上経過した新聞原紙 等

ウ 掲載等申請

	件数
平成21年度	17
平成22年度	26
平成23年度	11
平成24年度	19

※ 掲載等 : 掲載（印刷物・ホームページ）、出版、放映等

9 県内公共図書館一覧

25. 5. 10現在

図書館名	所在地	電話番号	FAX番号
		開館時間	
		休館日	
1 愛媛県立図書館	〒790-0007 松山市堀之内 愛媛教育文化会館	TEL (089)941-1441	FAX (089)941-1454
		火～金 9:40～19:00 土・日・祝日 9:40～18:00	
		月曜日・月末・年末年始・特別整理期間	
2 松山市立中央図書館	〒790-0012 松山市湊町7丁目5番地 松山市総合コミュニケーションセンター内	TEL (089)943-8008	FAX (089)933-9968
		9:30～20:00	
		月曜日(祝日除く)・月末(月・土・日・祝の場合、直前の平日)・年末年始・特別整理期間	
3 松山市立三津浜図書館	〒791-8062 松山市住吉2丁目4番12号	TEL (089)951-2516	FAX (089)951-5223
		9:30～19:00(AVコーナー・レファレンス室18:00)	
		月曜日(祝日除く)・月末(月・土・日・祝の場合、直前の平日)・年末年始・特別整理期間	
4 松山市立北条図書館	〒799-2436 松山市河野別府941	TEL (089)993-2281	FAX (089)993-0460
		9:30～18:00	
		月曜日(祝日除く)・月末(月・土・日・祝の場合、直前の平日)・年末年始・特別整理期間	
5 松山市立中島図書館	〒791-4501 松山市中島大浦2962 中島総合文化センター内	TEL (089)997-1181	FAX (089)997-0329
		平日 9:00～18:00 土・日・祝日 9:00～17:00	
		月曜日(祝日の場合は翌日)・年末年始・特別整理期間	
6 今治市立中央図書館	〒794-0015 今治市常盤町5丁目203番地2	TEL (0898)32-0695	FAX (0898)24-2613
		9:30～19:00	
		月曜日(除 第4月曜日)・第3金曜日・年末年始・特別整理期間	
7 今治市立波方図書館	〒799-2102 今治市波方町樋口甲72番地1	TEL (0898)41-5888	FAX (0898)41-5889
		10:00～18:00	
		月曜日(除 第4月曜日)・第3金曜日・年末年始・特別整理期間	
8 今治市立大西図書館	〒799-2205 今治市大西町宮脇甲506番地の1	TEL (0898)53-3622	FAX (0898)53-3622
		10:00～18:00	
		月曜日(除 第4月曜日)・第3金曜日・年末年始・特別整理期間	
9 今治市立大三島図書館	〒794-1304 今治市大三島町宮浦5713番地	TEL (0897)82-0506	FAX (0897)82-0506
		10:00～18:00	
		月曜日(除 第4月曜日)・第3金曜日・年末年始・特別整理期間	
10 宇和島市立中央図書館	〒798-0050 宇和島市堀端町1番25号	TEL (0895)22-1065	FAX (0895)23-5223
		火～土 9:00～18:00 日 9:00～17:00	
		月曜日・国民の祝日・月末・年末年始・特別整理期間	
11 宇和島市立簡野道明 記念吉田町図書館	〒799-3710 宇和島市吉田町立間尻甲1802-3	TEL (0895)52-3169	FAX (0895)52-1922
		火～土 10:00～18:00 日 9:00～17:00	
		月曜日・国民の祝日・月末・年末年始・特別整理期間	
12 八幡浜市立市民図書館	〒796-0066 八幡浜市60番地1	TEL (0894)22-0917	FAX (0894)22-3609
		10:00～18:30	
		月曜日・図書整理日・年末年始・特別整理期間	
13 八幡浜市立保内図書館	〒796-0202 八幡浜市保内町宮内1番耕地118番地	TEL (0894)36-3050	FAX (0894)36-3041
		10:00～18:30	
		木曜日・図書整理日・年末年始・特別整理期間	
14 新居浜市立 別子銅山記念図書館	〒792-0004 新居浜市北新町10番1号	TEL (0897)32-1911	FAX (0897)32-7007
		火～土 9:00～19:00 日・祝日 9:00～17:00	
		月曜日・月末・年末年始・特別整理休館日	

図書館名	所在地	電話番号	FAX番号
		開館時間	
		休館日	
	角野分館	〒792-0841 新居浜市中筋町二丁目4番24号	TEL (0897)41-6217 9:00~17:00 土・日・国民の祝日・月末・年末年始・特別整理休館日
15	西条市立西条図書館	〒793-0030 西条市大町1590番地	TEL (0897)56-2668 FAX (0897)56-3188 9:00~22:00 月末整理日・年末年始・特別館内整理期間
16	西条市立東予図書館	〒799-1371 西条市周布427	TEL (0898)65-4797 FAX (0898)65-5815 9:00~19:00 月曜日・月末・国民の祝日の翌日・年末年始・特別館内整理期間
17	西条市立丹原図書館	〒791-0508 西条市丹原町池田1733-1 丹原総合支所3階	TEL (0898)68-8711 FAX (0898)68-8717 9:00~19:00 金曜日・月末・国民の祝日の翌日・年末年始・特別館内整理期間
18	西条市立 小松温芳図書館	〒799-1101 西条市小松町新屋敷甲3007番地1	TEL (0898)72-5634 FAX (0898)72-5634 9:00~19:00 水曜日・月末・国民の祝日の翌日・年末年始・特別館内整理期間
19	大洲市立図書館	〒795-0065 大洲市東若宮17番地5	TEL (0893)59-4111 FAX (0893)59-4123 9:30~18:00 月曜日・月末・年末年始・特別整理期間
	長浜分館	〒799-3401 大洲市長浜甲480番地の3	TEL (0893)52-1121 FAX (0893)52-0637 9:30~18:00 月曜日・月末・年末年始・特別整理期間
	肱川分館	〒797-1504 大洲市肱川町山鳥坂72番地1	TEL (0893)34-2319 FAX (0893)34-2878 9:30~18:00 月曜日・月末・年末年始・特別整理期間
	河辺分館	〒797-1601 大洲市河辺町植松547番地	TEL (0893)39-2111 FAX (0893)39-2115 9:30~18:00 月曜日・月末・年末年始・特別整理期間
20	伊予市立図書館	〒799-3113 伊予市米湊768-2	TEL (089)983-4051 FAX (089)983-4353 火~金9:00~18:00、土・日9:00~17:00 月曜日・国民の祝日・月末・年末年始・特別整理期間
21	四国中央市 川之江図書館	〒799-0101 四国中央市川之江町2242番地1	TEL (0896)28-6256 FAX (0896)28-6194 火~金 9:00~18:30 土・日・祝 9:00~17:00 月曜日・月末・年末年始・特別整理期間
	四国中央市 おやこ図書館	〒799-0121 四国中央市上分町556番地の1	TEL (0896)28-6258 火~金 9:30~17:30 土・日 9:00~17:00 月曜日・祝日・月末・年末年始・特別整理期間
22	四国中央市 三島図書館	〒799-0404 四国中央市三島宮川4丁目8番57号	TEL (0896)28-6053 FAX (0896)28-6106 火~金 9:00~18:30 土・日・祝 9:00~17:00 月曜日・毎月最終平日・年末年始・特別整理期間
23	四国中央市 土居図書館	〒799-0712 四国中央市土居町入野939番地	TEL (0896)28-6354 FAX (0896)28-6388 火~金 9:00~18:30 土・日・祝 9:00~17:00 月曜日・国民の祝日の翌日・月末・年末年始・特別整理期間
24	西予市民図書館中央館	〒797-0015 西予市宇和町卯之町3丁目434番地1	TEL (0894)62-6420 FAX (0894)62-6579 9:30~18:00 (7・8月 9:30~19:00) 月曜日・国民の祝日・整理日・年末年始

図書館名	所在地	電話番号	FAX番号
		開館時間	
		休館日	
野村分館	〒797-1212 西予市野村町野村12号617番地1	TEL (0894)69-2061	FAX (0894)69-2061
		9:30~18:00 土・日 9:30~17:00	
		月曜日・国民の祝日・整理日・年末年始	
三瓶分館	〒796-0907 西予市三瓶町朝立1番耕地337-13	TEL (0894)33-2470	FAX (0894)33-2930
		9:30~18:00 土・日 9:30~17:00	
		月曜日・国民の祝日・整理日・年末年始	
明浜分館	〒797-0292 西予市明浜町高山甲3678番地	TEL (0894)64-1291	FAX (0894)64-1564
		月~金 8:30~17:15	
		土・日・国民の祝日・年末年始	
城川分館	〒797-1717 西予市城川町下相951	TEL (0894)82-1117	FAX (0894)82-0349
		8:30~17:30	
		年末年始	
土居分館	〒797-1701 西予市城川町土居1292-1	TEL (0894)83-1111	FAX (0894)83-0154
		8:30~17:30	
		年末年始	
高川分館	〒797-1705 西予市城川町高野子75-2	TEL (0894)83-1001	FAX (0894)83-0486
		8:30~17:30	
		年末年始	
魚成分館	〒797-1716 西予市城川町魚成3680	TEL (0894)82-0015	FAX (0894)82-0120
		月~金 8:30~17:30	
		年末年始	
遊子川分館	〒797-1712 西予市城川町遊子谷2372-1	TEL (0894)85-0111	FAX (0894)85-0355
		8:30~17:30	
		年末年始	
25 東温市立図書館	〒791-0211 東温市見奈良509番地3	TEL (089)964-3414	FAX (089)964-7322
		9:00~19:00	
		月末・年末年始・特別整理期間	
川内分館	〒791-0301 東温市南方264番地	TEL (089)966-4721	FAX (089)966-4867
		9:00~17:15	
		国民の祝日・第3日曜日・月末・年末年始・特別整理期間	
26 久万高原町立図書館	〒791-1201 上浮穴郡久万高原町久万1484番地1	TEL (0892)50-0415	FAX (0892)50-0416
		9:30~18:00	
		月曜日・国民の祝日・第3日曜日・月末・年末年始・特別整理期間	
27 松前町 ふるさとライブラリー	〒791-3192 伊予郡松前町大字筒井633番地	TEL (089)985-4140	FAX (089)985-1386
		9:30~19:00	
		月末・年末年始・特別整理期間	
28 砥部町立図書館	〒791-2120 伊予郡砥部町1410番地	TEL (089)962-4400	FAX (089)962-4411
		4月~9月 9:00~19:00 10月~3月9:00~18:00	
		火曜日・月末・年末年始・蔵書点検期間	
29 内子町図書情報館	〒791-3301 喜多郡内子町内子3427番地	TEL (0893)44-4198	FAX (0893)44-4167
		9:30~18:00	
		月曜日・月末・年末年始・特別整理期間	
30 伊方町立図書館	〒796-0301 西宇和郡伊方町湊浦1992番地	TEL (0894)38-0607	FAX (0894)38-0617
		9:30~18:00	
		月曜日・国民の祝日・月末・年末年始・特別整理期間	

10 利用案内

(1) 開館時間

平日は午前9時40分から午後7時、土・日・祝日は午前9時40分から午後6時まで
(子ども読書室は午後5時まで)

(2) 休館日

- 月曜日(祝日の場合は、直後の平日)
- 年始及び年末
1月1日から1月3日、12月29日から12月31日
- 特別整理期間
3月中10日以内で館長が定める日
- 館内整理日
毎月末日(ただし、その日が上記休館日、日曜日又は土曜日に当たるときは館長が定める日)

(3) 貸出冊数：期間

個人貸出：図書・雑誌は1人5冊まで、3週間以内
団体貸出：読書グループ、公的機関等へ長期貸出を行います。

(4) リクエストサービス

貸出予約：希望する図書が貸出中の場合、予約できます。
購入希望：希望する資料を当館が所蔵していない場合、希望を受け付け、購入を検討します。
相互貸借：所蔵していない資料を他の図書館から借り受け提供します。

(5) 調査・相談

口頭、電話、文書、メールによる資料の調査や利用の相談に応じます。

(6) 複写サービス

当館所蔵資料に限り、著作権法の範囲内で複写を行います。(有料)

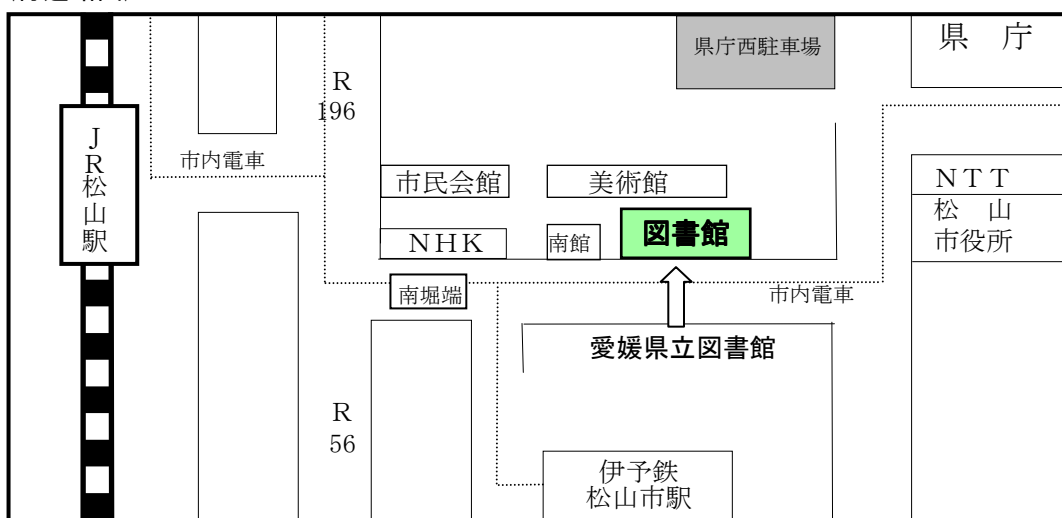
【駐車場】

図書館専用の駐車場はありませんが、利用できる駐車場は次のとおりです。
ただし、駐車台数に限りがありますので、できるだけ公共交通機関の御利用をお願いします。

◎県庁西駐車場 83台 平日 8:30~19:15
(旧国際交流センター跡地) 土・日・祝日 9:30~18:15

※ 駐車場が満車となり、駐車できないことがありますので、御注意ください。

〈付近略図〉



※ JR松山駅より徒歩15分

※伊予鉄松山市駅より徒歩10分

※伊予鉄市内電車「南堀端(みなみほりばた)」下車徒歩2分