

**ACTUALIDAD
EDUCACIÓN AMBIENTAL**

**REPORTAJE
PUBLICACIONES**

**NUESTRA FAUNA
ACTIVIDADES**

DESTACADO

**Bajo el Embalse del
Porma**

3

Nuestra flora: El Negrillo

6

**Nuestra fauna: Ranas y
Sapos**

7

**Valor ecológico de los
hongos**

10

“Año de nieves, año de bienes”



Suscripción gratuita

cp.picoseuropa.lillo.@patrimonionatural.org
cp.picoseuropa.lario.@patrimonionatural.org

ACTUALIDAD



UNA PRIMAVERA QUE ANIMA

Con el agua de la nieve y la vuelta de las flores, las Casas del Parque Regional de los Picos de Europa, comienzan con el programa de esta primavera.

Vuelven los voluntariados ambientales, en los que podrás participar en actividades como reconstruir un chozo o realizar cajas nido para murciélagos. Regresan las rutas de senderismo interpretadas para conocer los mejores lugares. También habrá cursos, talleres, jornadas temáticas y seguiremos con los viajes de Naturaleza y Tradición, para disfrutar de otros Espacios Naturales de Castilla y León.

Te esperamos en las Casas del Parque de Puebla de Lillo y Lario, para que puedas realizar la visita a las exposiciones, jardín temático y museo etnográfico. También te informaremos de lo que puedes hacer en el Parque, qué visitar y la mejor época para hacerlo.

Igual que en años anteriores, iremos a distintas ferias multisectoriales que se celebran en la zona, donde realizaremos talleres de educación ambiental y daremos la información más relevante.

Además en esta edición del boletín, sabremos más sobre las actividades de este año, nos sumergiremos en el curioso mundo de los anfibios, conoceremos los cambios en el paisaje tras la construcción de un embalse, descubriremos la importancia de los hongos y os mostraremos donde buscar para localizar aves en la montaña oriental leonesa.



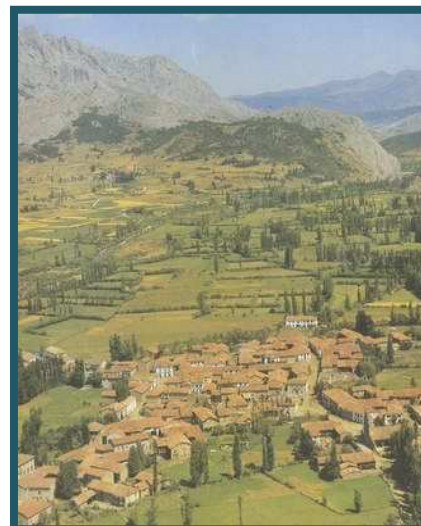
APUNTE HISTÓRICO



BAJO EL EMBALSE DEL PORMA

Hace 45 años que se construyó el Embalse del Porma y sus aguas ocuparon algunos valles de la cabecera del río que le dio ese nombre. Antes de las nevadas de este invierno, los pantanos estuvieron bajo mínimos y se podían observar restos de algunos pueblos que también quedaron inundados, por lo que nos pareció interesante descubrir algunas cosas más de ellos.

Apoyados en esas ruinas y en fotografías antiguas, podemos ver que eran pueblos con tejados rojos de teja árabe, fachadas de piedra caliza y corredores de madera. Si echamos a volar la imaginación, seguro que las calles estaban llenas de vida, con sus habitantes realizando las tareas cotidianas bajo el ruido rechinante de las ruedas macizas de los carros, tirados por la pareja de vacas o bueyes. Podemos recordar el olor a guiso de las cocinas, el humo de las chimeneas, la hierba seca o las calles recién mojadas tras una tormenta.



Todo era distinto al paisaje actual, con sus tierras labradas de cereal, de lino y de patatas y los verdes prados rodeados de muros de piedra a modo de división, donde el ganado pastaba libremente. Los diferentes puentes de arquitectura popular que albergaba la comarca, dejaban ver sus grandes ojos por donde transcurría el río. La casa de los camineros era un emblema de la villa, estaba flanqueada por enormes chopos en toda su recta de carretera, por donde circulaba la gente de los pueblos de arriba, como Puebla de Lillo, Cofiñal, Redipollos, Isoba... También por esta carretera circulaba el único coche de línea que tenía la salida de Cofiñal hacia Boñar, conocido como el coche de "Catalina", la primera mujer de España en tener el carnet de conducir. Otro emblema de la comarca era la llamada Venta de Vegamian, donde estaba el bar y la parada de ese coche de línea.

En el año 1955 se aprobó el proyecto del embalse del Porma y poco a poco el Valle se fue preparando para ser cubierto de una gran masa de agua. Las peñas del Bustio (1222m) y el alto de las Lunas (1227m), fueron elegidos para encauzar la presa, dado que sus condiciones orográficas actuaban a forma de estrecho, aptas para dicha construcción. Al cabo del tiempo las máquinas y camiones ya formaban parte del paisaje, y los habitantes que iban a ser afectados por las obras, veían como las vegas se iban inundando, a medida que se levantaba la gran mole de cemento.

La transformación morfológica del paisaje cambiaba día a día y con ello el nerviosismo de la gente de los pueblos, que tenía que abandonar sus hogares para comenzar una nueva vida en otras ciudades como Barcelona, Madrid, País Vasco, Asturias o León.

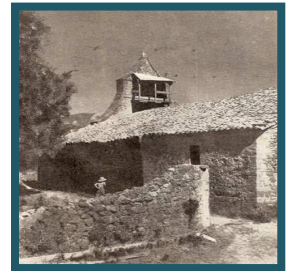
En el año 1967 se finalizan las obras de la presa de gravedad con una altura desde cimientos de 75m. Se emplearon alrededor de 345.000 metros cúbicos de hormigón y estaba preparada para albergar una capacidad de 300 millones de metros cúbicos de agua. En 1968 se inaugura la presa del pantano del Porma, hoy llamado "Embalse de Juan Benet" por haber sido diseñado por este ingeniero y famoso escritor madrileño.

Tras la construcción de este embalse quedaron anegados algunos pueblos del alto Porma, como Vegamian, Armada, Campillo, Lodaes, Ferreras y Quintanilla. Utrero y Camposolillo fueron expropiados pero no sumergidos.



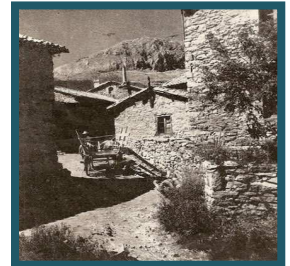
Armada: Estaba ubicado frente a la Peña de las Cuevas, al otro lado del río Porma y casi en la confluencia de éste con el río Arianes, que baja de Rezero. Era una vega resguardada de los vientos del norte por la peña de Doñin y del sur por la peña de Peñamián. Su parroquia tenía como titular a Santa Cecilia. Sus prados eran de regadío y producían abundante hierba para el ganado, que era la principal riqueza. También producían algo de cereales y legumbres, y sobre todo patatas, que se daban muy bien. Había algo de caza y buenas truchas. Además tenía una fábrica de la luz y un molino. Su población era de unos 20 vecinos aproximadamente.

Campillo: Se situaba a la entrada del valle de Ferreras, cerca de la unión de los ríos que bajan de Rucayo y de Valdehuesa. Se resguardaba por una serie de peñas y collados, llamados Peña de los Foyos, Monte de Morgayo, La Varga, El Corón y La Dehesa. La parroquia tenía como titular a San Justo y Pastor. En el censo de 1.950 tenía 79 habitantes. La cría de ganado vacuno y lanar, con el molino de la Venta de Ferreras, algunas legumbres y buenas patatas, constituían su riqueza. El pueblo estaba formado por 22 casas y tres más en las llamadas ventas de Ferreras.



Camposolillo: Estaba enclavado en el margen derecha del Porma, en una gran vega. La parroquia tenía como titular a Santo Tomás. La riqueza principal era la ganadería y los pastos. Este pueblo tenía los puertos de Barbadillo en común con Utrero y Armada. Tenía buenas legumbres y patatas. Contaba con dos talleres de carpintería, dos comercios y sobre todo, minas de carbón que le daban cierta importancia.

Ferreras: Situado en un estrecho valle que llevaba su nombre, rodeado de altas montañas por el norte y el sur y la enorme peña de la Forcada al oeste, daba sombra a todo el valle por la tarde. Su nombre viene de Ferrerías, unas herrerías medievales que allí hubo en tiempos de los romanos. Se explotaron muchas minas de hierro por estas montañas, pero ahora no quedan casi restos. La parroquia tenía como titular a Santa Eulalia. La riqueza principal era la ganadería y los pastos. Tuvo algún molino harinero. En el censo de 1.940, tenía 106 habitantes.



Lodares: Estaba rodeado de bosques, entre los que destacaba un hayedo regular, que fue desapareciendo, como desaparecieron los tejos antiguos. La parroquia tenía como titular a San Pedro. Los pastos y la ganadería era su riqueza principal. También producía cereales, buenas legumbres y lino. En el censo de 1.950, tenía 111 habitantes.

Quintanilla: Estaba asentado en el valle de Ferreras, entre las peñas llamadas el Alvarado y el Castro, cruzado por un arroyo denominado Agueria. La parroquia tenía como titular a San Pedro Apóstol. La riqueza principal eran los pastos, con buen ganado vacuno. En el censo de 1.950, tenía 64 habitantes.





Utrero: Estaba orientado al sol del mediodía, en la ladera de la peña de las Cuevas. De los montes, el principal es el Regalar, con buenos robles y todavía bien cuidado. Tenía una buena vega por debajo del pueblo que era de regadío. La ganadería y las minas de carbón eran su riqueza principal. Contaba además con un molino harinero, convertido en fábrica de electricidad y que surtía a muchos pueblos de los alrededores. En el censo de 1.950, tenía 110 habitantes.

Vegamian: Era el Ayuntamiento y formaba una extensa llanura a ambos lados del Porma, en la que se extendían dos vegas. La vega alta era de regadío y en ella se recogían grandes cosechas de alfalfa, trébol, habichuelas y patatas. La vega baja, era la más grande y en ella se cosechaba hierba, lino, patatas, guisantes y cereales. El pueblo estaba dividido en 4 barrios: Barrio de Arriba, Barrio de Abajo, Barrio de la Cruz y Barrio de la Fuente. También destacaba la ganadería y había una fábrica de leche y de manteca, que era uno de los motores de desarrollo de la comarca, puesto que los ganaderos de los demás pueblos vendían la leche a esa fábrica. En el censo 1.786 tenía 347 habitantes.

El espacio montañoso del alto Porma se vio envuelto en una transformación morfológica asombrosa, que no sólo afectó al paisaje, convirtiéndose en la bella estampa de agua, caliza, pastos y bosques que ahora vemos, porque también influyó en las localidades vecinas del norte y del sur; el Ayuntamiento de Puebla de Lillo y el Ayuntamiento de Boñar, al inundarse el eje principal de comunicación.

En la actualidad se han buscado otras alternativas y las aguas del Porma son un referente para la práctica de deportes náuticos, como la vela, windsurf y piragüismo, razón por la cual se ha implantado aquí una Escuela de Deportes Náuticos. También se acogen competiciones tan importantes como el Campeonato de España de Pista para Júnior y Cadete de piragüismo, acto al que acuden clubes procedentes de toda España. Estos eventos influyen en el desarrollo socioeconómico de la zona y se pueden aprovechar como un camino para el crecimiento del turismo.

Otro recurso que nos ofrece el pantano es la pesca y la variedad de peces que habitan estas aguas, como la trucha común, las carpas, los escallos o el salmón del pacífico, que en toda la comunidad de Castilla y León sólo vive en este embalse.

La Fundación Patrimonio Natural y la Junta de Castilla y León, han creado una iniciativa para la observación de las distintas aves que habitan este lugar, con la creación de miradores como el que está ubicado en los alrededores de Lodares y la señalización de una ruta ornitológica llamada "Embalse del Porma", idónea para observar buitres leonados, alimoches, somormujos, fochas, cormoranes, garzas o ánades. Además se puede parar en el mirador de Vegamian, donde hay días que las aguas nos dejan un efecto óptico difícil de olvidar.



NUESTRA FLORA



EL OLMO (*Ulmus minor*)

El olmo común o negrillo, es un árbol caducifolio que puede llegar a los 30 metros de altura. Es fácil de diferenciar por su tronco recto y recubierto por una corteza lisa al principio, que luego se resquebraja y adquiere un color negruzco. Su copa amplia y ovalada, está formada por ramas largas y ramillas finas casi horizontales. Florece precoz entre febrero y abril y su fruto es una sámara, con unas alas laterales, de bordes lisos, primero verde y luego de color pardo amarillento.

Le gustan los suelos frescos, profundos y ricos en nutrientes de zonas templadas. Crece cerca del agua, buscando la humedad en sotos y riberas, donde comparte hábitat con sauces, chopos, alisos, fresnos y álamos. Está distribuido por toda Europa, norte y oeste de Asia y el norte de América. Abunda en Andalucía, Extremadura y Aragón, pero aparece de forma espontánea en toda la Península ibérica.

En las últimas décadas, este árbol, ha estado en una situación complicada, debido a una grave enfermedad fúngica y difícil de parar, llamada grafiosis del olmo, que es transmitida por un insecto (un escolítido) portador de un hongo que provoca la obstrucción de los vasos conductores de la savia, conduciendo a la muerte del individuo en un espacio de tiempo relativamente corto.

En la naturaleza son numerosas las aves que se alimentan de sus frutos, como ocurre con la mayor parte de pájaros granívoros como los verdicillos, verderones, pardales, jilgueros, etc. Las orugas de la mariposa caparina negrilla, se alimentan de sus hojas. En los huecos se refugian las rapaces nocturnas como los búhos chicos, las lechuzas y nidifican numerosas parejas de cigüeña.

La madera del olmo es apreciada por ser fácil de trabajar y resistente a la putrefacción. Fue muy utilizada en la fabricación de aperos agrícolas. Sus ramas y troncos constituían la fuente de suministro de piezas adecuadas a la construcción y reparación de carros y piezas variadas. Se ha empleado para fabricar piezas que iban a estar en contacto con el agua, como puentes o molinos y también con sus troncos se hacían las galochas o madreñas. Otra de las aplicaciones más conocidas del negrillo es la forrajera. Se encargaba a los niños que recolectasen las hojas de los montes bajos y provistos de un saco las iban recogiendo de las ramas para dárselas a los cerdos, amasadas con harina de cebada y agua.

Es un árbol venerado, de sombra tradicional, que constituía el gran Negrillón o la Olma de muchos pueblos, como el de la foto, que se encuentra en la plaza de Puebla de Lillo. Se plantaba junto a las ermitas y bajo su copa se leían los bandos municipales, se escuchaba el sermón, se bailaban danzas de rueda, etc.

Emblemático fue el Negrillón de Boñar, bajo el que se reunía secularmente el Concejo y aunque la grafiosis lo atacó en los años 80 y no se logró su recuperación, el tronco y un par de ramas anchas siguen siendo el símbolo de la Villa.



NUESTRA FAUNA



SAPOS Y RANAS, DESPIERTAN EN PRIMAVERA

Los anfibios han sido víctimas del rechazo de mucha gente, debido a multitud de leyendas y supersticiones que han rodeado a estos animales, por lo que han sido muy perseguidos. Son animales desconocidos, pero si los prestas atención, te pueden sorprender.

Forman la clase más primitiva de vertebrados que han conseguido colonizar el medio terrestre. Son delicados y están amenazados por los cambios en su forma de vida, la sequía, la contaminación, los atropellos, la introducción de especies invasoras y algunas actividades humanas. Son beneficiosos para la cadena alimenticia, muchos indispensables, bioindicadores de calidad y nos anuncian la llegada del buen tiempo.

Los anfibios están estrechamente ligados a sus hábitats y biotopos de reproducción, debido a su poca capacidad de esparcimiento, y esto les hace especialmente sensibles a cambios locales que impliquen alteración, contaminación o destrucción de los mismos.

Los **anuros** son el grupo más numeroso de anfibios y se caracterizan por carecer de cola en su etapa adulta, por presentar un cuerpo corto y ensanchado, y por tener las patas posteriores más desarrolladas y adaptadas al salto.

Ranas y sapos son los dos tipos de anuros que hay en la Península Ibérica. Las ranas son especies más gráciles, de piel húmeda y lisa, buenas saltadoras y de hábitos trepadores o acuáticos. Los sapos son especies de piel más seca y rugosa, robustas, marchadoras, menos ágiles y tienen costumbres más terrestres. Normalmente los adultos están alejados del agua y pueden vivir en el suelo húmedo excavando galerías. Los sapos tienen la piel recubierta de glándulas venenosas que los protegen de ser devorados por muchos animales, aunque son totalmente inofensivos para el ser humano.

Los anuros se caracterizan por tener una boca muy ancha, con dientes diminutos o sin ellos según las especies, y con una lengua protractil. Los ojos están provistos de párpados y los oídos carecen de pabellones externos. Las patas son muy diferentes entre sí, adquiriendo un mayor desarrollo y robustez las posteriores, que, además, están adaptadas al salto. Las patas anteriores terminan en cuatro dedos, mientras que las posteriores lo hacen en cinco. Otra característica que favorece el salto es la presencia de una columna vertebral reducida y rígida.

La mayoría de los anuros macho tienen uno o dos sacos vocales, que es una membrana flexible de la piel. El objetivo del saco vocal es actuar como un amplificador de su llamada de apareamiento y atraer a las hembras.

Los renacuajos (fase larvaria) llevan una vida acuática, mientras que los adultos son terrestres y únicamente vuelven al agua para reproducirse. Su alimentación se basa en invertebrados, tanto acuáticos como terrestres.

La fecundación es externa y se efectúa en el agua. El amplexus (forma de aparearse de los anuros) puede ser axilar o inguinal. Ponen los huevos en el agua, en cordones, como hacen los sapos, o en paquetes como las ranas, y presentan tamaños y formas diferentes según la familia o especie.

RANITA DE SAN ANTONIO *Hyla molleri*

Pequeña rana de color verde brillante y piel lisa. Es arborícola y destaca en el arte del camuflaje. Vive en los árboles, encima o debajo de las hojas, pegándose a ellas gracias a que en los dedos tiene una especie de almohadillas adhesivas que también la permiten desplazarse sobre superficies lisas. Su hábitat son los zarzales, la vegetación de ribera, setos, jardines y, en general, vegetación húmeda o de zonas pantanosas.



Durante la época de reproducción, que comienza en primavera, los machos hinchan su gran saco vocal para efectuar el canto de apareamiento. Éste es muy sonoro y lo emiten cerca de las charcas durante la noche. También hacen otro canto, muy poderoso, para ahuyentar a posibles rivales y delimitar así su territorio. Las hembras acuden a la charca menos de 3 días, de los más de 30 que los machos croan.

Durante el cortejo y la reproducción están en charcas cercanas a la vegetación, estanques y zonas pantanosas donde suelen habitar el resto del año. Esta especie aparece recogida en el *Atlas y libro rojo de los anfibios y reptiles de España* con la categoría «casi amenazada» debido a la regresión de sus poblaciones, fundamentalmente las que se encuentran en zonas más secas. Los renacuajos son muy sensibles a la contaminación agro-química de las charcas, así como a las sequías.

SAPO COMÚN *Bufo spinosus*



Este sapo robusto es uno de los anuros más conocidos y más fáciles de identificar y de ver, ya que aparece en casi todos los hábitats. Llama la atención la diferencia de tamaño entre los dos sexos, siendo las hembras muchísimo más grandes que los machos. El color de su piel varía entre el verde y el marrón y es verrugosa, recubierta de glándulas secretoras de un líquido tóxico e irritante.

Es muy hábil a la hora de buscar alimento, se queda inmóvil hasta que se acercan sus presas y es entonces cuando saca su lengua protractil. También son capaces de

atraerlas moviendo uno de los dedos de las patas traseras como si se tratara de un gusano. Se alimenta de lombrices, mosquitos, escarabajos...

Terrestre, crepuscular o nocturno aunque puede adoptar costumbres diurnas cuando el tiempo es lluvioso. Fiel a un mismo refugio, donde se entierra durante el día, como la hojarasca, tocones, piedras o madrigueras. Está activo durante todo el año. No tiene sacos vocales por lo que su canto es apagado.

En marzo o abril comienzan a reproducirse y es cuando los machos se dirigen a los puntos de agua, realizando intensas migraciones hacia ellos, ya que año tras año vuelven a los mismos sitios. Los machos son los primeros en llegar y esperan a las hembras en el agua que llegan unos días después. La puesta es de miles de huevos.

Aunque está considerada como especie no amenazada, en España está protegida por el Convenio de Berna, en el cual se incluyen sus hábitats como "*Zonas Especiales de Conservación*". Se encuentra incluida en el Libro Rojo de los Vertebrados de España.

PUBLICACIONES



DONDE OBSERVAR AVES EN LA MONTAÑA ORIENTAL LEONESA

La montaña oriental leonesa llama la atención por sus contrastes tanto climáticos como de relieve, comprendiendo zonas de ribera y grandes macizos. Además cuenta con embalses y Zonas de Especial Protección para las Aves (Z.E.P.A.). Todo esto hace que sea un lugar idóneo para observar aves, ya sean autóctonas, de nueva incorporación o estén de paso.

Este libro, mediante una oferta adecuada y sostenible con la naturaleza y la ornitología, nos posibilita conocer y saber donde observar las aves con las que convivimos en nuestro día a día.

El autor nos muestra diez rutas ornitológicas dentro de la Montaña Oriental Leonesa, como el Embalse del Porma, el Embalse de Riaño, el Valle del río Esla, el Valle del río Curueño.... Todo ello con mapas y realizando una descripción, a través de textos sencillos y muchas fotografías, de recorridos, localización, accesos, valores paisajísticos, culturales, ornitológicos y faunísticos.

Además no se olvida de aconsejar buenas prácticas para el observador de aves y presenta un listado de aves observadas en la montaña oriental leonesa, ordenada por familias e indicando si son migratorias, nidificantes, invernantes o raras.

Es posible consultar este libro en los Centros de Información y Documentación Ambiental (CIDA), localizados en las Casas del Parque de Puebla de Lillo y de Valdeburón (Lario).



Referencia

Autor: Tomás Sanz

Edita: Grupo de Acción Local Montaña de Riaño

Impresión: Imprenta KADMOS

Nº de páginas: 64

EDUCACIÓN AMBIENTAL



VALOR ECOLÓGICO DE LOS HONGOS

La afición a la micología ha crecido mucho en los últimos tiempos y cada vez somos más las personas que salimos a recoger setas, por lo que es primordial saber, que aparte del valor culinario que éstas tienen y que cada vez son más utilizadas en la cocina, desempeñan un papel mucho más importante en la naturaleza, porque como veremos, tienen un gran valor ecológico. En la actualidad hay sobre 3 millones de especies de hongos, de las cuales sólo un porcentaje muy pequeño son buenas comestibles y no por ello, las que no sirven para nuestro consumo, dejan de ser fundamentales para el Medio Ambiente. Para poder entender un poco más a estos seres, es necesario saber un poco más de ellos y así llegaremos a la conclusión de que merece la pena respetarlos y concienciarse de que si se hace un aprovechamiento, debe de ser sostenible.



Los hongos son seres vivos que conforman un reino en la naturaleza llamado específicamente el reino fungi (hongo en latín), que se caracterizan principalmente por ser organismos cuyos cuerpos son filamentosos y ramificados. Los filamentos del hongo conforman una parte vegetativa llamada micelio.

Normalmente, se tiende a creer que una seta es lo mismo que un hongo; sin embargo es como si comparamos un árbol y sus frutos: El árbol sería el hongo y los frutos las setas. Lo que vemos en el campo, son las setas, ya que el hongo en si está bajo tierra (micelio). El micelio con el tiempo puede abarcar grandes extensiones y perdurar, esperando las condiciones óptimas para desarrollar los carpóforos o setas.

Los hongos son capaces de adaptarse a casi todos los medios, presentan una gran variabilidad y necesitan relacionarse con otros seres vivos, por lo que los podemos encontrar con tres formas de vida diferentes:

Hongos saprófitos: Son los que se alimentan de materia orgánica muerta o en descomposición. Son los más frecuentes en determinados ecosistemas y limpian el bosque, interviniendo en el reciclado de nutrientes y en la mineralización de los restos vegetales, para que puedan posteriormente formar parte del humus.

Los champiñones y las lepiotas pertenecen a este grupo.

Hongos parásitos: Son los que viven o colonizan animales, vegetales y otros hongos, y se desarrollan a expensas de ellos.

Degradan la celulosa y lignina de los árboles gracias a su arsenal enzimático.

Su abundancia y dominancia nos indica el grado de salubridad de las masas forestales (cada año destruyen más del 15 % de la producción vegetal mundial).

También son causantes de determinadas enfermedades en las plantas, (con deterioro de cosechas), en animales y humanos. Por consiguiente, los hongos están íntimamente relacionados con el ser humano, resultando benefactores y perjudiciales para la vida.

Entre estos dos grupos hay especies que pueden vivir una etapa siendo parásitos y otra siendo saprófitos.

Hongos micorrizógenos: Estos hongos realizan una asociación simbiótica con las plantas para beneficiarse mutuamente.

Las micorrizas son asociaciones de tres direcciones en las que están involucrados plantas, hongos y suelos formando un equilibrio. Éstas, permiten a la planta, a través de la unión del micelio a las raíces, aumentar la extensión del aparato radical y a cambio, el hongo obtiene el exceso de azúcares de reserva, básicamente almidón, de las raíces de la planta.

Además estimulan el crecimiento de la planta, en suelos de baja y moderada fertilidad y aumentan la resistencia a los factores ambientales, la absorción de agua, la protección fitosanitaria frente a parásitos y la captación de nutrientes.

Una misma especie de hongo, puede micorrizarse con varias especies vegetales, o bien puede plantearse una relación específica biunívoca entre el hongo y la planta.

Son ejemplo de este tipo de hongos los boletus, los níscalos y las amanitas.



Dentro de su papel ecológico, los hongos son determinantes en el equilibrio del bosque, interviniendo en múltiples simbiosis: casi un 85% de las plantas vasculares forman micorrizas con ellos, son los principales agentes de la descomposición de la materia orgánica y del reciclaje de nutrientes, participan en la formación primaria de los suelos, constituyen la fuente de alimentación de numerosos animales vertebrados e invertebrados, favorecen la germinación de algunas semillas degradando su envuelta, son los principales agentes de bioregeneración y descontaminación e intervienen en biotecnología, agricultura, industria agroalimentaria y en la economía mundial.

También forman parte de los procesos de fermentación del queso, la cerveza, el pan... y en la industria farmacéutica cada vez tienen más importancia, ya que a partir de los hongos se fabrican antibióticos, tonificantes, etc.

Como hemos visto, son muchas las razones por las que los hongos son importantes, por lo que es necesario concienciarse sobre su conservación. Si realizamos un aprovechamiento debemos respetarlos al máximo, cumpliendo las normativas que remarcan comportamientos beneficiosos, como que hay que utilizar una navaja para cortar y dañar lo mínimo posible al micelio o usar cestas para permitir la caída de las esporas y éstos puedan seguir completando su ciclo.

En el Parque Regional de Picos de Europa hay una gran variedad de hongos, ya que hay diferentes hábitats para su desarrollo, como prados, turberas, hayedos, robledales, bosques de ribera y pinares. En el pinar de Puebla de Lillo hay más de 500 especies pertenecientes a este reino.

Si quieres saber más sobre estos fascinantes seres vivos, durante el otoño, las Casas del Parque colaboran en unas jornadas micológicas, en Puebla de Lillo, donde todo el mundo puede participar. Además este año se realizarán rutas micológicas, orientadas a descubrir los distintos hongos, saber más de ellos y entender el valor ecológico que desempeñan en la Naturaleza.

ACTIVIDADES



ES PRIMAVERA: DISFRUTA DE PICOS, COLABORA CON NOSOTROS

Las actividades que vamos a desarrollar esta primavera, son para un público con perfiles muy diferentes.

Voluntariados ambientales, talleres, cursos, rutas interpretadas y viajes a otros espacios naturales, ocuparán el calendario de las Casas del Parque.

En abril comienzan los voluntariados con un encuentro de mujeres en Lario, para intercambiar vivencias, pretendiendo crear lazos entre ellas a la vez que recuperar tradiciones, canciones, cuentos... también saldremos al campo para realizar diferentes actuaciones de mantenimiento; de áreas recreativas, limpieza de caminos, rehabilitación de sendas accesibles... etc. Nos preocuparemos de los anfibios y de la conservación de sus hábitats, construyendo rampas para ellos en pilones, impartiendo charlas sobre la importancia, las amenazas y la conservación de fuentes y abrevaderos, y para los más pequeños, actividades de educación ambiental a través de talleres, cuadernos de campo y salidas a lugares con gran afluencia de anfibios. (Este voluntariado se realizará en colaboración con el Parque Natural Arribes del Duero)

Dentro del programa "Viajes de naturaleza y tradición", en abril visitaremos las Médulas y en mayo las Hoces del Río Duratón.

Continuarán los talleres que comenzaron este invierno; manualidades, restauración y pintura, tanto en Puebla de Lillo como en Lario, especialmente dirigidos a las mujeres de la zona. Así como el curso de yoga que lleva impartándose desde octubre, con un grupo de niños y otro de adultos, al que cada vez son más las personas que se apuntan.

Se realizarán tres cursos en la Casa del Parque de Lario; informática, fotografía de naturaleza y photopainting, y por último, interpretación del patrimonio unido a la observación de aves.

Las sendas guiadas de primavera se iniciarán en Semana Santa con La Cervatina, donde se pueden ver hayas, robles y hasta un bosque de tejos, y más adelante, Mirva Rabanal, para disfrutar del paisaje de montaña y del estallido de colores.

El día del árbol lo celebraremos con los alumnos del CRA de Puebla de Lillo, como cada año, insistiendo en la importancia de la conservación de los bosques, los beneficios de los árboles o la prevención de incendios.

Todo el calendario se puede ver en la página web Mi Espacio Natural. Además, nos podéis solicitar información tanto de las actividades como de los voluntariados a través del correo electrónico cp.picoseuropa.lillo@patrimonionatural.org



CONCURSO INFANTIL "RESPETA TU ENTORNO"

La Asociación Paisaje Limpio y la Fundación Patrimonio Natural de Castilla y León convocan el Concurso "Respetar tu Entorno" con el objetivo de promover la participación de la población infantil en el cuidado del medioambiente.

Por ello, se invita a todos los niños y niñas de 6 a 11 años, residentes en Castilla y León a que envíen sus respuestas a un cuestionario, que bajo el lema, "Tu formas parte de la Naturaleza" se les hará llegar a través de sus centros escolares o de las Casas del Parque de la Red de Espacios Naturales de Castilla y León.

Con esta iniciativa se pretende lanzar una campaña de sensibilización en la que los protagonistas sean los propios menores, pudiendo implicar a sus profesores y/o familias en la elaboración de las respuestas.

Para facilitar la resolución del cuestionario ponemos a su disposición material y documentación sobre el cuidado del medioambiente en el portal www.paisajelimpio.com

Además, el concurso pretende contribuir a reforzar la educación ambiental de los escolares con el objetivo de fomentar una cultura cívica de limpieza del entorno y la utilización de las vías de recuperación de los residuos establecidas.

Para participar en este concurso es necesario seguir los siguientes pasos:

- Rellenar el cuestionario facilitado en un folleto indicando con una "X" la respuesta correcta.
- Enviar el cuestionario cumplimentado con las respuestas y los datos personales del participante, que se indicarán en el folleto.

Para acceder al cuestionario se podrá hacer a través de la página web www.paisajelimpio.com

También se hará llegar el cuestionario en papel a aquellos colegios que no puedan acceder a internet.

El envío del cuestionario se llevará a cabo, directamente a través de la web citada, a la dirección de correo electrónico info@paisajelimpio.com o a la dirección postal:

Asociación Paisaje Limpio
Espronceda, 27 -2ºC
28003 MADRID

Plazo: El período de recepción de los cuestionarios concluirá el 15 de mayo de 2013.

Premio: El 20 de mayo de 2013 se realizará un sorteo entre todos los cuestionarios con las respuestas correctas que se hayan recibido antes del 15 de mayo de 2013.

El candidato premiado recibirá como premio un viaje para disfrutar de la naturaleza en familia.



El premiado podrá elegir uno de los tres premios siguientes:

a) Fin de semana en un Espacio Natural (máximo 4 personas, dos noches en alojamiento rural en régimen de pensión completa en un Espacio Natural de Castilla y León, a determinar por la organización del concurso). Las fechas del viaje se acordarán con el ganador. Incluirá una visita guiada gratuita a la Casa del Parque más próxima.

b) Viaje en el Globo Aerostático "Natura" por alguno de los Espacios Naturales incluidos en la programación 2013, a elegir por los premiados. Mas información <http://www.miespacionatural.es/node/64603>

c) 4 bonos de 2 circuitos cada uno, para alguno de los Parques de Aventuras en Arboles que forman parte de la marca "Bosques de Aventura de Castilla y León" a elegir por el premiado. Más información <http://www.miespacionatural.es/node/49470>



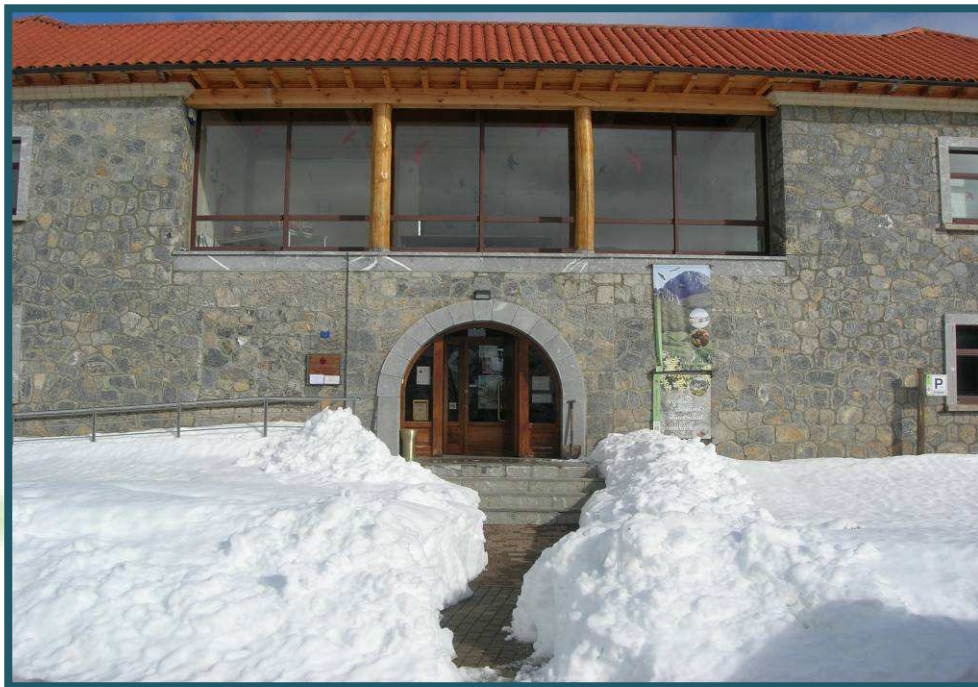


EDITA
PROMUEVE

LA JURBIAL SERVICIOS AMBIENTALES
FUNDACIÓN PATRIMONIO NATURAL DE CASTILLA Y LEÓN

Lario y Puebla de Lillo – Marzo 2013

Los textos de este Boletín han sido realizados por: Segundo Vega, Rocío Andrés, Roberto Ordóñez, María Casas y Ernesto Díaz.



Casas del Parque “Valle del Porma” y “El Torreón”
Parque Regional Picos de Europa
C/ La Torre, 2
24855 Puebla de Lillo - León
Tif.: 987 731 364
Email: cp.picoseuropa.lillo@patrimonionatural.org

Casa del Parque “Valdeburón”
Parque Regional Picos de Europa
Carretera de Polvaredo, s/n
24995 Lario – León
Tif.: 987 742 314
Email: cp.picoseuropa.lario@patrimonionatural.org



ISSN 2172-3176

