

12. Świątynie na pograniczu polsko-słowacko-ukraińskim w latach 1850-2012

12.1. Świątynie istniejące na badanym obszarze w 1850 r.

12.1.1. Cerkwie istniejące w 1850 r. – Bieszczadzki Park Narodowy z otuliną

Beniowa

Parafia greckokatolicka w miejscu, dekanat Żukotyń⁶⁴⁶. Pierwsza wzmianka o cerkwi pochodzi z 1589 roku z Rejestru Podatkowego⁶⁴⁷. Kolejna cerkiew (greckokatolicka) pw. św. Michała Archanioła została wzniesiona w 1779 r. i była zlokalizowana nad samym Sanem, na jego lewym brzegu. Była to budowla drewniana, trzyczęściowa, w typie bojkowskim. Nad nawą dach namiotowy składał się z czterech załamań, a nad babińcem i prezbiterium - z dwóch⁶⁴⁸. Cerkiew została opuszczona po tym, jak mieszkańcy zbudowali w 1909 r. nową bardziej okazałą świątynię. Została ona rozebrana w 1927 r., a materiał z niej wykorzystano przy budowie czytelnicy Towarzystwa Proświty⁶⁴⁹.

Berehy Górne

Parafia greckokatolicka w miejscu, dekanat Żukotyń⁶⁵⁰. Pierwsza wzmianka pochodzi z 1589 roku i dotyczy uposażenia popa. W 1820 roku wzniesiono nową cerkiew greckokatolicką pw. św. Michała Archanioła. Z planu katastralnego z 1852 r. wynika, że była to budowla murowana, orientowana, na planie prostokąta, o wymiarach około 20,5 x 11 m. Od północy przylegała do prezbiterium zakrystia. Cerkiew istniała do czasu wzniesienia nowej świątyni drewnianej w 1897 roku.

Bereżki

Wieś należała do parafii greckokatolickiej w Ustrzykach Górnych (odległość 3 km) i dekanatu Żukotyń⁶⁵¹. Drewniana cerkiew greckokatolicka pw. Soboru Matki Bożej (Świątyni Matki Bożej) została zbudowana pod koniec XVII lub na początku XVIII w. Z planu katastralnego z 1852 r. wynika, że świątynia była dwudzielna, o wymiarach nawy: 10 x 8,5 m i prezbiterium: 4,5 x 3,5 m

⁶⁴⁶ Budzyński S. 1993. Ludność pogranicza polsko-ruskiego w drugiej połowie XVIII w., T. II. Przemysł-Rzeszów, s. 75.

⁶⁴⁷ Była to cerkiew prawosławna. Zob. Slobodjan W. 2003. Cerkwy Turkiwskowo rajonu. Lwiv, s. 22

⁶⁴⁸ Slobodjan W. 1998. Cerkwy Ukrainy. Peremyska eparchia. Lwiv, s. 672

⁶⁴⁹ Slobodjan W. 2003. Op. cit., s. 22.

⁶⁵⁰ Budzyński S. 1993. Op. cit., s. 76.

⁶⁵¹ Szematyzm... na rik bożyj 1875, s. 71.

(Ryc. 91). Każdą z nich nakrywał dach namiotowy z gontu. Pod względem architektonicznym cerkiew należała do typu bojkowskiego (trójśczytowa)⁶⁵².



Ryc. 91. Berezki. Cerkiew greckokatolicka z XVII/XVIII w. Źródło: Kryciński S. 2005, s. 157.

Buk

Parafia greckokatolicka w miejscu, dekanat Baligród⁶⁵³. W 1850 roku znajdowała się tam drewniana cerkiew greckokatolicka pw. Świętych Piotra i Pawła. Nieznana jest data jej wzniesienia. Miała „formę grecką”, ikonostas i ołtarz główny. Z mapy katastralnej z 1852 r. wynika, że była to cerkiew dwudzielna, o długości 13,5 m i szerokości około 9 m. W 1819 r. cerkiew zamieniono na filialną, a Buk przyłączono do parafii w Łopience. Nowa cerkiew greckokatolicka została wzniesiona w 1870 lub 1880 r. (albo wcześniej została przebudowana i ponownie poświęcona)⁶⁵⁴.

Bukowiec n. Sanem

Parafia greckokatolicka w miejscu, dekanat Żukotyń⁶⁵⁵. Cerkiew greckokatolicka pw. Objawienia Pańskiego została wzniesiona w 1834 roku. Była to świątynia typu bojkowskiego, a każdą z trzech części (prezbiterium, nawę i babiniec) nakrywał dach brogowy, z jednym załomem na każdym z nich⁶⁵⁶. Cerkiew istniała do 1909 r., kiedy to wybudowano nową, większą świątynię.

⁶⁵² Kryciński S. (red.). 1995. Bieszczady. Słownik historyczno-krajoznawczy, cz. 1. Warszawa, s. 96.

⁶⁵³ Budzyński S. 1993. Ludność pogranicza polsko-ruskiego w drugiej połowie XVIII w., T. II. Przemyśl-Rzeszów, s. 94.

⁶⁵⁴ Kryciński S. (red.). 1996. Bieszczady. Słownik historyczno-krajoznawczy, część 2, Gmina Cisna. Warszawa, s. 59.

⁶⁵⁵ Budzyński S. 1993. Ludność pogranicza polsko-ruskiego w drugiej połowie XVIII w., T. II. Przemyśl-Rzeszów, s. 95.

⁶⁵⁶ Kryciński S. (red.). 1995. Op. cit., s. 108.

Caryńskie

Parafia greckokatolicka w miejscu, dekanat Zatwarnica⁶⁵⁷. Cerkiew greckokatolicka pw. św. Dymitra była wzniesiona w 1775 r. W 1897 roku została odnowiona i powtórnie poświęcona⁶⁵⁸. Była to cerkiew bojkowska, z dwukrotnie łamanymi dachami brogowymi. Całość „obiegał” daszek okapowy (soboty), wsparty na wystających belkach zrębu (Ryc. 92). Cerkiew posiadała nadane przez papieża Leona XIII prawo udzielania pełnych odpustów w święto św. Jana Chrzciciela⁶⁵⁹. Cerkiew przetrwała do czasu wysiedleń mieszkańców wsi w 1946 r.



Ryc. 92. Caryńskie. Cerkiew greckokatolicka z 1775 r. Źródło: Budzyński S. 1993, s. 104.

Chmiel

Parafia greckokatolicka w miejscu, dekanat Zatwarnica⁶⁶⁰. Cerkiew greckokatolicka pw. św. Mikołaja pochodziła z 1796 r.⁶⁶¹. Była to budowla trójdzielna, na planie podłużnym, o łącznych wymiarach 8 x 17,5 m. Nawa była najwyższa i najszersza. Nakrywał ją dach brogowy, osadzony na ośmiobocznym bębnie. Natomiast nad prezbiterium i babińcem znajdowały się dachy kalenicowe. Ściany były oszalowane deskami. Całość otaczał wystający daszek okapowy (soboty). Świątynia spłonęła w 1904 r.

Cisna

Parafia greckokatolicka w miejscu, dekanat Baligród⁶⁶². Pierwsza wzmianka o cerkwi pochodzi z 1739 r., kiedy to właściciel wsi Michał Urbański nadał parafii

⁶⁵⁷ Budzyński S. 1993. Op. cit., s. 95.

⁶⁵⁸ Szematyzm... na rik bożyj 1918, s. 71

⁶⁵⁹ Szematyzm wsjego klira grecko-katolicieskowo eparchij sojednienych peremyskoj, samborskoj i sjanockoj na rok bođ roždź. Chr. 1905. Peremysl, s. 156.

⁶⁶⁰ Budzyński S. 1993. Op. cit., s. 104.

⁶⁶¹ Szematyzm... na rik bożyj 1895, s. 119-120.

⁶⁶² Budzyński S. 1993. Op. cit., s. 109.

greckokatolickiej w Cisnej uposażenie⁶⁶³. Pierwszą cerkiew greckokatolicką pw. św. Paraskewii wybudowano w 1785 r. (Ryc. 93). Istniała ona do 1825 r., kiedy to wzniesiono nową, z fundacji Juliana hr. Fredro, właściciela „klucza ciśniańskiego”. Nowa cerkiew została poświęcona pod wezwaniem św. Michała Archanioła. Była to cerkiew drewniana, trójdzielna (Ryc. 94)⁶⁶⁴. Szacunkowe wymiary budowli z planu katastralnego z 1852 r. wynosiły: nawa – 8 x 8 m, babiniec – 6 x 5 m i prezbiterium – 4 x 4 m. Każda z części nakryta była oddzielnym dachem kalenicowym z blachy. Nad nawą wznosił się okazały sześcioboczny hełm, natomiast dwa mniejsze wieńczyły dachy nad babiniecem i prezbiterium. Ściany były oszalowane deskami, z dużymi oknami. Cerkiew przetrwała II wojnę światową i stała opuszczona do 1956 r., kiedy to została rozebrana.



Ryc. 93. Cisna. Cerkiew greckokatolicka z 1785 r. Źródło: *Strzałko F. 1938.*



Ryc. 94. Cisna. Cerkiew greckokatolicka z 1825 r. Źródło: *Kryciński S. 2005, s. 53.*

Dolżyca k. Cisne

Parafia greckokatolicka w miejscu, dekanat Baligród⁶⁶⁵. Po reorganizacji sieci parafialnej Dolżycę wraz z Liszną przyłączono do parafii w Cisnej⁶⁶⁶. W miejscowości znajdowała się drewniana cerkiew greckokatolicka pw. św. Mikołaja Biskupa, zbudowana w 1744 r.⁶⁶⁷. Była to prawdopodobnie cerkiew dachowa, z dobudowaną wieżą przy wejściu (Ryc. 95). Z wizytacji w 1817 r. wynikało, że miała oprócz głównego ołtarza dodatkowo dwa ołtarze boczne, a na wieży zawieszono dwa dzwony⁶⁶⁸. Cerkiew spłonęła w 1907 r.

⁶⁶³ Szematyzm... na rik bożyj 1879, s. 80.

⁶⁶⁴ Szematyzm... na rik bożyj 1918, s. 6.

⁶⁶⁵ Budzyński S. 1993. Op. cit., s. 126.

⁶⁶⁶ Szematyzm... na rik bożyj 1875, s. 30.

⁶⁶⁷ APP nr 26, s. 12-14.

⁶⁶⁸ Kryciński S. (red.) 1996. Op. cit, s. 129.



Ryc. 95. Dołżyca. Cerkiew greckokatolicka z 1744 r. Źródło: Kryciński S. (oprac.). 1996, s. 131.

Dwernik

Parafia greckokatolicka w miejscu, dekanat Zatwarnica⁶⁶⁹. Cerkiew pw. św. Michała Archanioła została zbudowana w 1782 r.⁶⁷⁰ i odnowiona w 1898 r.⁶⁷¹. Była to świątynia trójdzielna wykonana z drewna, otoczona cmentarzem i kamiennym murem (Ryc. 96). Nawę przykrywał trzykrotnie „łamany” dach brogowy. Nad babińcem i prezbiterium znajdowały się dachy kalenicowe, z małymi drewnianymi „cebulkami”. Cerkiew spłonęła w 1946 lub 1947 r. Zachowały się fragmenty podmurówki.



Ryc. 96. Dwernik. Cerkiew greckokatolicka z 1785 r. Źródło: Kryciński S. 2005, s. 130.

⁶⁶⁹ Budzyński S. 1993. Op. cit., s. 131.

⁶⁷⁰ APP, 212, s. 321.

⁶⁷¹ Szematyzm... na rik bożyj 1926 r., s. 121.

Dydiowa

Parafia greckokatolicka w miejscu, dekanat Żukotyn⁶⁷². Cerkiew greckokatolicka pw. Zaśnięcia Matki Bożej została wzniesiona kosztem wiernych i właściciela wsi w 1740 r. Była to budowla trójdzielna, prawdopodobnie typu bojkowskiego. Cerkiew spłonęła 30 marca 1859 r.⁶⁷³.

Dźwiniacz Górny

Parafia greckokatolicka w miejscu, dekanat Żukotyn⁶⁷⁴. Cerkiew greckokatolicka pw. św. Michała Archanioła została wzniesiona w 1789 r. Była drewniana, lecz jej wygląd architektoniczny nie jest znany. Cerkiew usytuowana była po lewej stronie Sanu. W 1843 r. była remontowana. Istniała do 1905 r., kiedy to wzniesiono nową cerkiew.

Habkowce

Parafia greckokatolicka w miejscu, dekanat Baligród⁶⁷⁵. Po śmierci proboszcza w 1787 r. parafia uległa likwidacji i została przyłączona do parafii Cisna⁶⁷⁶. Cerkiew greckokatolicka pw. Narodzenia N.M.P. została zbudowana w 1833 r. Była to świątynia dwudzielna, drewniana, nakryta dachami dwukalenicowymi (Ryc. 97). Nad wejściem do cerkwi wznosiła się niewysoka wieża z dzwonnicą. Po 1946 r. cerkiew stała opuszczona, a w 1952 r. rozebrana przez Jednostkę Wojskową w Baligrodzie.

Do dziś zachował się starodrzew lipowy.



Ryc. 97. Habkowce. Cerkiew greckokatolicka z 1833 r. *Źródło: Kryciński S. 2005, s. 57.*

⁶⁷² Budzyński S. 1993. Op. cit., s. 131.

⁶⁷³ Schimatizm wsego klira ruskowo-katoliceskowo eparchii peremyskoj na god 1879. Peremysl, 1879, s. 169.

⁶⁷⁴ Budzyński S. 1993. Op. cit., s. 133.

⁶⁷⁵ Budzyński S. 1993. Op. cit., s. 153.

⁶⁷⁶ Szematyzm... na rik bożyj 1918, s. 7; Kryciński S. 2005. Cerkwie w Bieszczadach. Pruszków, s. 58.

Hulskie

Parafia greckokatolicka w Krywem, dekanat Zatwarnica⁶⁷⁷. Cerkiew filialna pw. św. Paraskewii Męczennicy pochodziła z 1820 r.⁶⁷⁸. Była to świątynia murowana, dwudzielna, z półkuliście zamkniętym prezbiterium (Ryc. 98). Cerkiew nakrywał dach jednokalenicowy z blachy. Nad nawą znajdował się hełm, a nad prezbiterium i kruchtą – małe „cebulki”. Wnętrze zdobione było freskami. W 1852 roku dostawiono do niej drewnianą, niską wieżę. Po 1946 r. cerkiew stała opuszczona. Do dziś zachowały się fragmenty ścian. Przy wejściu do cerkwi usytuowana była murowana dzwonnica parawanowa, której ślady widoczne są do dziś.



Ryc. 98. Hulskie. Cerkiew greckokatolicka z 1820 r.
Źródło: Kryciński S. 2005, s. 57.

Jaworzec

Parafia greckokatolicka w miejscu, dekanat Baligród⁶⁷⁹. Cerkiew greckokatolicka pw. św. Dymitra została zbudowana z drewna w 1846 r. Według Schematyzmu z 1918 r. patronem było Towarzystwo św. Miłosierdzia Wincentego a'Paulo⁶⁸⁰. Była to budowla dwudzielna, z kruchtą, o następujących wymiarach: nawa – 10,5 x 7 m, prezbiterium – 3,6 x 4,0 m oraz kruchtą – 3,5 x 4 m⁶⁸¹. Pod względem architektonicznym należała do typu cerkwi dachowych. Nad wejściem

⁶⁷⁷ Budzyński S. 1993. Op. cit., s. 163..

⁶⁷⁸ Schematyzm... na rik bożyj 1926, s. 122.

⁶⁷⁹ Budzyński S. 1993. Op. cit., s. 178.

⁶⁸⁰ Schematyzm... na rik bożyj 1918, s. 7.

⁶⁸¹ Plan katastralny z 1852 r.

wznosiła się wieża-dzwonnica. Cerkiew została zniszczona po 1947 r. Zachowały się pozostałości podmurówki i betonowe schody wejściowe.

Kalnica k. Cisnej

Parafia greckokatolicka w miejscu, dekanat Baligród⁶⁸². Po reorganizacji parafii na początku XIX w. wieś przyłączono do parafii Smerek. Cerkiew greckokatolicka pw. św. Paraskewii została zbudowana w 1842 roku. Świątynia była drewniana, dwudzielna, z dachem jednokalenicowym. Nad wejściem była wzniesiona wieża-dzwonnica, nakryta oddzielnym dachem namiotowym. Dachy były wykonane z blachy i zdobiły je trzy barokowe hełmy (nad wieżą, nawą i prezbiterium). Cerkiew ta miała nietypowe w tym regionie zrębowe sklepienie beczkowe i nietypową konstrukcję wieży, której ściany do $\frac{3}{4}$ wysokości miały konstrukcję zrębową, a powyżej słupową⁶⁸³. Opuszczona cerkiew uległa zniszczeniu w latach 50. XX w. Dziś znajduje się w tym miejscu kilka starych lip.

Krywe n. Sanem

Parafia greckokatolicka w miejscu, dekanat Baligród⁶⁸⁴. Cerkiew greckokatolicka pw. św. Paraskewii została zbudowana w 1842 r. i odnowiona w 1923 r.⁶⁸⁵. Cerkiew była murowana, dwudzielna, nakryta dachem dwukalenicowym z blachy (Ryc. 99). Nad nawą znajdował się barokowy hełm. Po remoncie w 1916 r. zmieniono kształt okien i dodano neoromańskie zdobienia na frontowej ścianie. Opuszczona po 1947 r. cerkiew jest obecnie w stanie ruiny. Wokół niej zachował się starodrzew lipowo-jesionowy oraz murowana dzwonnica parawanowa.

Zespół cerkiewny wpisany jest do Rejestru zabytków pod numerem A-340 z dn. 3 października 1995 r. Zespół ten składa się z następujących obiektów: cerkiew w stanie ruiny (Karta Zabytków - KZ, s. 38), dzwonnica cerkiewna z XIX w., obecnie w stanie ruiny (KZ, s. 38) oraz cmentarz parafialny przy cerkwi (KZ, s. 39). W Muzeum Historycznym w Sanoku znajdują się dwie ikony pochodzące z cerkwi w Krywem⁶⁸⁶. Są to ikony „Zaśnięcie Matki Bożej” z XVII/XVIII w. i „św. Jerzy” z XVIII w.

Krzywe k. Cisnej

Parafia greckokatolicka w miejscu, dekanat Baligród⁶⁸⁷. Cerkiew greckokatolicka pw. Jana Chrzciciela była wzniesiona i poświęcona w 1848 r. Według planu katastralnego z 1852 r. była to budowla drewniana, trójdzielna,

⁶⁸² Budzyński S. 1993. Op. cit., s. 181.

⁶⁸³ Kryciński S. 2005. Op. cit., s. 77-78.

⁶⁸⁴ Budzyński S. 1993. Ludność pogranicza... Op. cit., s. 206.

⁶⁸⁵ Szematyzm... na rik bożyj 1926, s. 122.

⁶⁸⁶ Brak jednak jednoznacznej identyfikacji, czy chodzi tu o Krywe n. Sanem, czy Krywe k. Cisnej.

⁶⁸⁷ Budzyński S. 1993. Op. cit., s. 206.

na planie prostokąta o wymiarach: ok. 16 x 9 m. Świątynia była nakryta dachem trzykalenicowym, zwieńczonym baniastymi hełmami (Ryc. 100). W 1910 r. cerkiew była remontowana, a następnie powtórnie poświęcona. Podczas tego remontu dobudowano prawdopodobnie dużą zakrystię przy północnej ścianie prezbiterium⁶⁸⁸. Cerkiew została zniszczona po 1947 r. Na cerkwisku zachował się drzewostan jesionowo-lipowy.



Ryc. 99. Krywe. Cerkiew greckokatolicka z 1842 r. Źródło: Kryciński S. 2005, s. 134.



Ryc. 100. Krzywe. Cerkiew greckokatolicka z 1848 r. Źródło: Kryciński S. 2005, s. 64.

Krywka

Parafia greckokatolicka w miejscu, dekanat Żukotyń⁶⁸⁹. Pod koniec XVIII w. została przyłączona do parafii w Lutowiskach. W 1795 r. została wzniesiona we wsi cerkiew pw. Niepokalanego Poczęcia, z fundacji Adalberta Świrczyńskiego, ówczesnego właściciela wsi. Była to cerkiew w typie bojkowskim, z wysokimi, kilkakrotnie łamanymi dachami nad każdą z trzech części.

W Słowniku geograficznym Królestwa Polskiego pod hasłem Krywka zapisano: *we wsi jest cerkiew drewniana o 3 baniach, równych co do wysokości, podobnych do wieżyc nie okrągłych, jak zwyczajnie, lecz piramidalnych. Na ten wzór budowana jest większa część cerkwi okolicznych*⁶⁹⁰.

Liszna

Parafia greckokatolicka w miejscu, dekanat Baligród. W 1828 r. Liszna została przyłączona do parafii Cisna. Cerkiew greckokatolicka pw. Ofiarowania NMP została zbudowana i poświęcona w 1835 r.⁶⁹¹. Według planu katastralnego

⁶⁸⁸ Kryciński S. 2005. Op. cit., s. 64.

⁶⁸⁹ Budzyński S. 1993. Op. cit., s. 206.

⁶⁹⁰ Słownik geograficzny Królestwa Polskiego. 1883. t. 4, s. 762.

⁶⁹¹ Szematyzm... na rik bożyj 1918, s. 7.

z 1852 r. była to świątynia drewniana, dwudzielna, z kwadratową nawą i krótkim prostokątnym prezbiterium. W 1928 r. cerkiew została odnowiona. Po 1947 r. stała opuszczona. W latach 50. XX w. została rozebrana przez wojsko i do dziś zachowały się jedynie fragmenty podmurówki.

Lutowiska

Parafia greckokatolicka w miejscu, dekanat Żukotyń⁶⁹². Cerkiew greckokatolicka pw. św. Michała Archanioła była wzniesiona w 1799 r. z fundacji Józefa hr. Górskiego, ówczesnego właściciela Lutowisk⁶⁹³. Świątynia była usytuowana w pobliżu zabudowań dworskich, po przeciwnej stronie drogi od dawnego cmentarza greckokatolickiego. W 1896 r. cerkiew spłonęła, co przyczyniło się do budowy nowej cerkwi⁶⁹⁴.

Lokieć

Parafia greckokatolicka w miejscu, dekanat Żukotyń⁶⁹⁵. Najstarsza wzmianka o istnieniu cerkwi pochodzi z rejestru podatkowego i dotyczy 1589 r. W 1737 r. została wzniesiona druga cerkiew pw. św. Michała Archanioła. W 1751 r. parafia otrzymała akt erekcji przez właściciela wsi Michała Wisłockiego, starosty bełskiego⁶⁹⁶. W 1788 r. zlikwidowano parafię w Łokciu, a cerkiew przyłączono do parafii w Dydiowej. W 1859 r. budynek cerkwi został wyremontowany. Cerkiew przetrwała do 1927 r., kiedy to wzniesiono w jej miejscu nową.

Lopienka

Parafia greckokatolicka w miejscu, dekanat Baligród⁶⁹⁷. Cerkiew greckokatolicka pw. św. Paraskewii została zbudowana w 1757 r.⁶⁹⁸. W 1817 r. została częściowo przebudowana, a w latach 1819 i 1853 – wyremontowana. Była to budowla drewniana, trójdzielna, w typie bojkowskim. Każdy z trzech elementów nakrywał niski dach namiotowy, z jednym załomem nad nawą. Cerkiew otaczało wypuszczone poddasze zwane sobotami. W świątyni znajdował się *ołtarz wielki Najświętszej Panny Bolesnej (...). Na boku lewym obraz Matki Najświętszej łaskami i cudami słynącej, korona srebrna na Matce Najświętszej i druga na Panu Jezusie (...)*⁶⁹⁹.

⁶⁹² Budzyński S. 1993. Ludność pogranicza... Op. cit., s. 224.

⁶⁹³ Szematyzm R. G. 1879, s. 172-173.

⁶⁹⁴ Szewczyk T. 1996. Kościół p.w. św. Stanisława Biskupa w Lutowiskach. Lutowiska, s. 23.

⁶⁹⁵ Budzyński S. 1993. Op. cit., s. 229.

⁶⁹⁶ Schimatyzm wsego klira ruckowo-katoliceckowo eparchii pereszlskoj na god 1879, Peremyszl, 1879, s. 170.

⁶⁹⁷ Budzyński S. 1993. Op. cit., s. 230.

⁶⁹⁸ Szematyzm... na bożyj rik 1918, s. 4-5

⁶⁹⁹ Kryciński S. 2005. Op. cit., s. 65.

W połowie XIX w. wzniesiono nową cerkiew. Inicjatorem budowy był miejscowy ksiądz, Andrzej Ławrowski (1811-1857), którego po śmierci pochowano w pobliżu cerkwi w krypcie pod kaplicą grobową. Cerkiew została wymurowana według typowych austriackich schematów. Nieznana jest jej data budowy, gdyż poszczególne elementy powstawały w różnym okresie. Prawdopodobnie cerkiew dobudowano do wcześniejszej kapliczki, stanowiącej dziś niską absydę, a w końcowym etapie został dobudowany babiniec (przed 1852 r., gdyż w takiej formie cerkiew została zaznaczona na planie katastralnym). W okresie międzywojennym cerkiew pokryto dachem z blachy.

W Łopience odbywały się do II wojny światowej największe w regionie odpusty. Profesor dr hab. J. Kitowski⁷⁰⁰ podaje, iż już w 1757 r. Strzeleccy, herbu Jastrzębiec ufundowali murowaną cerkiew parafialną pw. św. Paraskewii, w której umieszczono słynącą łaskami ikonę Matki Bożej z Dzieciątkiem. Nie wiadomo dokładnie kiedy pojawiła się w Łopience cudowna ikona Matki Bożej. Interesujący opis odpustu w Łopience z początku XIX w zamieścił w *Mężu Szalonym* Z. Kaczkowski⁷⁰¹. Odpusty odbywały się trzy razy w roku: 28 sierpnia, 21 września i 14 października. ...*Więc zaraz za cerkwią murowaną, która starymi otoczona drzewy, wraz z obszernym dziedzińcem i księżymi zabudowaniami, stoi na wyniosłym pagórku i stąd od południa, jakby umyślnie od ręki zrobionym tarasem, otoczoną się być wydaje, przy wszystkich drogach i ścieżkach poroziadały się baby przekupki z różnego rodzaju naczyniami, garnkami, rynkami, malowanymi tyżkami, sitkami, skopcami i innym podobnym towarem; dalej Żyd z solą (...) dalej młody chłopak od beskidu, smukły jak sosna, w małym, czarnym, okrągłym kapeluszu, w skórzanych do lekkiej nogi przysnurowanych sandałach, stoi nad stosem drewnianych fajarek (...) Trochę dalej nad samym już potokiem rozległy się różnego rodzaju szatry, namioty i budki, w których czerwoni na twarzach szynkarze i wymowni żydzi sprzedają gorzałkę i piwo. Niżej żydowscy kupcy od Krakowa i Białej z bawełnianymi towarami (...) Szlązacy z płótnami, obrusami, (...) Węgrzy z bławatami, jedwabiami i olejkami (...) Przed drzewami otaczającymi dom Boży, o kilka kroków jeden od drugiego, siedzieli księża spowiednicy, mając każdy przed sobą stoliczek drewniany, na który odchodzący od spowiedzi po groszu rzucali, w jednej ręce trzymając stulę i zasłaniając nią usta spowiadających się, drugą ręką naciskających się odganiali. Przed drzwiami cerkwi po obydwu stronach stały dwa wielkie stoły, za którymi siedzieli dwaj wikariusze i z pomocą kilku diaków czy innych sługusów od naciskających się do nich z taką siłą, że aż się wywracali niektórzy i suknie darli na sobie, a który się docisnął, rzucał prędko, co miał, czy*

⁷⁰⁰ Kitowski J. 1995. Przemiany struktur społeczno-gospodarczych obszarów przygranicznych, Przewodnik wycieczkowy. Rzeszów, s. 80 - 84.

⁷⁰¹ Kaczkowski Z. 1900. *Mąż szalony*, Wybór pism Zygmunta Kaczkowskiego, t. 1. Warszawa, nakładem Gebethnera i Wolfa.

*kilka groszy, czy kawał płótna księdzu zaś powiadał swoje nazwisko i intencję, co znowu ksiądz do rejestru zaciągał...*⁷⁰².

Według tradycji ikona Matki Bożej Łopieńskiej była kopią innej łaskami słynącej ikony z Krechowa (k. Przemysła). W Krechowie znajdował się Monastyr Bazyliańów, założony w 1620 r. przez pustelnika Joela Schimnika. Klasztor ufundował Stanisław Żółkiewski, hetman wielki koronny⁷⁰³. W monasterskiej cerkwi pw. św. Mikołaja znajdowała się cudowna ikona Matki



Fot. 19. Ikona Matki Bożej w monasterze bazylianów w Krechowie na Ukrainie (fot. G. Holly).

Matki Bożej wraz z wyposażeniem uratował ks. Proboszcz Stopa, przenosząc ją w 1947 r. do dawnej cerkwi greckokatolickiej w Polańczyku (Fot. 20). Natomiast

Bożej (Fot. 19). Pierwotnie znajdowała się ona w monasterze Przemienienia Pańskiego w okolicach Werchrategie k. Rawy Ruskiej, założonym na początku XIV w. Do tego monastynu została sprowadzona w 1682 r. z monastynu w Zamościu przez ihumena Izaaka Sokolskiego⁷⁰⁴. Wkrótce wizerunek Matki Bożej zasłynął licznymi cudami. Przy monasterze odbywały się liczne jarmarki (pięć razy do roku). Ikona została ogłoszona cudowną w 1685 r. dekretem biskupa lwowskiego Józefa Szumlańskiego. Po zlikwidowaniu w 1810 r. monastynu w Werchracie, ikonę przeniesiono uroczyście do Krechowa⁷⁰⁵. O dużym kulcie ikony świadczą jej kopie w regionie (m.in. w Uhercach, Komańczy).

Ostatni odpust w Łopience odbył się w 1943 r. Cerkiew została opuszczona po wysiedleniach mieszkańców wsi w roku 1946. Łaskami słynącą ikonę

⁷⁰² Kaczkowski Z. 1900. Mąż szalony, Wybór pism Zygmunta Kaczkowskiego, t. 1. Warszawa, nakładem Gebethnera i Wolfa, s. 10 - 22.

⁷⁰³ Waclaw z Sulgostowa. 1902. O cudownych obrazach w Polsce Przenajświętszej Matki Bożej. Kraków, s. 341.

⁷⁰⁴ Mironowicz A. 1999. Monastery prawosławne na terenie diecezji chełmsko-belskiej. W: Zakony i klasztory w Europie środkowo-wschodniej X-XX w., Lublin, s. 356.

⁷⁰⁵ Mironowicz A. 1999. Op. cit., s. 356.



Fot. 20. Matka Boża Łopieńska (ikona z XVIII w., koronowana w 1999 r. w otarzu głównym kościoła-sanktuarium) w Polańczyku (fot. G. Holly).

niezagospodarowanych obiektów *rozbiórki ekipą Nadleśnictwa Cisna. Uzyskany kamień przeznaczyć na remont dróg leśnych*⁷⁰⁷. Termin rozbiórki wyznaczono do końca października 1979 r. Nadzieja na uratowanie cerkwi pojawiła się w 1982 r., kiedy to Akademicki Klub Turystyczny Szkoły Głównej Gospodarstwa Wiejskiego założył w dolinie Łopienki bazę turystyczną. Tu zaczęli zbierać się ludzie, którzy chcieli ocalić świątynię. Ich sojusznikiem stało się Towarzystwo Opieki nad Zabytkami Sztuki Cerkiewnej. W 1992 r. na wyremontowanych murach zrekonstruowano więźbę dachową, zgodnie z dawnym wyglądem cerkwi, a w 1993 r. – nakryto blachą (Fot. 21).

sześciokątna, kolorowa posadzka została zerwana i ułożona w kościele w Terce. Podpisaniem wyroku na cerkiew było zerwanie blachy z dachu w 1955 r. Taki właśnie stan zastał Ryszard Brykowski, który dotarł do Łopienki we wrześniu 1955 r., w ramach ogólnopolskiej akcji inwentaryzacji zabytków sztuki (Ryc. 101). Obok pustej już cerkwi stała murowana kapliczka i drewniana, zrębowa dzwonnica. Zachowało się także kilka drewnianych chat. Od 1955 r. rozpoczęto działania na rzecz ratowania przed dalszym niszczeniem cerkwi w Łopience⁷⁰⁶, którą przerwała tragiczna śmierć Łotoczki podczas wyprawy w Hindukusz. Proces niszczenia cerkwi przyspieszyli pasterze, którzy w jej murach trzymali owce i bydło. Wkrótce cerkiew została przeznaczona do rozbiórki. W propozycjach z 1978 r. Wydziału Kultury i Sztuki Wojewódzkiego Konserwatora Zabytków w Krośnie, dotyczących pocerkiewnych, zapisano: *dokonanie*

⁷⁰⁶ Jednym z jej głównych uczestników staje się historyk sztuki - Olgierd Łotoczko. Łotoczko, dzięki środkom uzyskanym ze sprzedaży rodzinnych pamiątek, zdążył jeszcze wraz z przyjaciółmi przeprowadzić w 1972 r. konserwację korony murów, zob.: Kaszuba Z. 1996. Za górą. mps w zbiorach Bieszczadzkiego Parku Narodowego.

⁷⁰⁷ ze zbiorów Instytutu Pamięi Narodowej Oddział w Rzeszowie pt.: „Propozycje Wydziału Kultury i Sztuki Wojewódzkiego Konserwatora Zabytków w Krośnie dotyczących niezagospodarowanych obiektów pocerkiewnych”.



Ryc. 101. Łopienka. Opuszczona cerkiew greckokatolicka z 1757 r. (lata 90. XX w). Źródło: Kaszuba Z. Za górą. Materiały do wystawy o odbudowie cerkwi w Łopience (archiwum BdPN).



Fot. 21. Łopienka. Dawna cerkiew greckokatolicka obecnie kościół rzymskokatolicki (fot. G. Holly).

Do II wojny światowej cerkiew należała terytorialnie do parafii Wołkowyja, w latach powojennych była oficjalnie wpisana do parafii Cisna. Dziś terytorialnie należy do Gminy Cisna i do niedawna pełniła funkcję kościoła filialnego pw. św. Paraskewii (parafia rzymskokatolicka w Górzance).

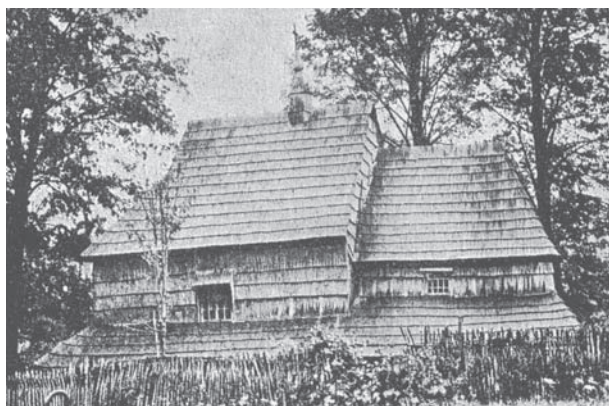
Cerkiew została wpisana do Rejestru Zabytków 16 marca 1973 r. pod numerem A-708 (Katalog Zabytków Sztuki w Polsce, s. 57-58; karta zielona - kz) wraz z kaplicą z XIX w. (kz). Wyposażenie cerkwi po 1947 r. zostało przeniesione do cerkwi w Polańczyku (obecnie kościół rzymskokatolicki). Są to: ołtarz główny z XVIII/XIX w. z łaskami słynącą ikoną Matki Bożej (Umilenie) z XVII w., tondem Święta Trójca (karta biała – kb, wg KZ, s. 84) oraz św. Anna ucząca Maryję czytać z XVIII w. (kb).

Łuh

Parafia greckokatolicka w miejscu, dekanat Baligród⁷⁰⁸. Parafia została zlikwidowana przez władze austriackie w 80. latach XVIII w. i wieś została przyłączona do parafii w Jaworcu. Ze sprawozdania proboszcza w Jaworcu wynika, że cerkiew w Łuhu była dobrze wyposażona⁷⁰⁹. Cerkiew istniała do 1864 r., kiedy to wzniesiono nową świątynię pw. św. Mikołaja Biskupa. Budowla była drewniana, dwudzielna, ze słupową wieżą nad wejściem. Nawę i prezbiterium nakrywały dachy kalenicowe. Cerkiew została rozebrana w latach 50. XX w.

Ruskie

Parafia greckokatolicka w Chmielu, dekanat Zatwarnica⁷¹⁰. Cerkiew greckokatolicka pw. św. Michała Archanioła została zbudowana w 1848 r. Była to budowla drewniana, dwudzielna, w której każda z części nakryta była oddzielnym dachem kalenicowym z gontu (Ryc. 102). Nad nawą znajdowała się mała wieżyczka na sygnaturkę. Całość budowli otaczał daszek okapowy, zwany sobotami. Cerkiew została zniszczona po wysiedleniu mieszkańców wsi w 1946 r.



Ryc. 102. Ruskie. Cerkiew greckokatolicka z 1848 r. pw. św. Michała Archanioła. Źródło: *Dragan M. 1937, str. 65.*

Sianki

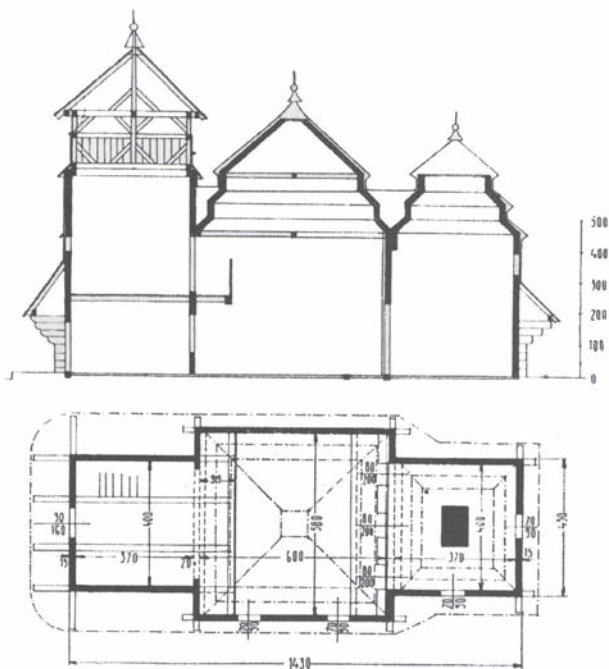
Parafia greckokatolicka w miejscu, dekanat Wysoczański⁷¹¹. Najstarsza wzmianka dotyczy cerkwi wykonanej w typie bojkowskim, zbudowanej w 1645 r. (Ryc. 103). Cerkiew tą sprzedano w 1703 r. do wsi Kostrino na Zakarpaciu, gdzie stoi do dziś (Fot. 22). W jej miejscu wzniesiono większą świątynię, również w stylu bojkowskim. W 1831 r. została sprzedana do wsi Sil na Zakarpaciu, gdzie przebudowana stoi do dziś (Ryc. 104, Fot. 23).

⁷⁰⁸ Budzyński S. 1993. Op. cit., s. 232.

⁷⁰⁹ Kryciński S. (red.). 1996. Op. cit., s. 278.

⁷¹⁰ Budzyński S. 1993. Ludność pogranicza... Op. cit., s. 316.

⁷¹¹ Budzyński S. 1993. Op. cit., s. 325.



Ryc. 103. Sianki. Cerkiew greckokatolicka z 1645 r., obecnie we wsi Kostrino (Ukraina).
Źródło: Kryciński S. 2005, s. 199.



Fot. 22. Kostrino (Użański PN) – cerkiew przeniesiona w 1703 r. z Sianek (fot. G. Holly).



Ryc. 104. Sianki. Cerkiew greckokatolicka z 1703 r., obecnie w miejscowości Sil na Ukrainie (stan ok. 1970 r.). Źródło: Kryciński S. 2005, s. 199.



Fot. 23. Sil (Użański PN - Ukraina) – cerkiew z 1703 r. przeniesiona z Sianek (fot. G. Holly, 2012).

W jej miejscu zbudowano w 1831 r. nową świątynię pw. św. Stefana. Była to cerkiew drewniana wykonana przez cieślę Nedorostka, o czym świadczy napis nad wejściem głównym: *Tę cerkiew budował R. P. 1831 M. I. Nedorostek*⁷¹². Cerkiew ta była w stylu charakterystycznym dla cerkwi na Zakarpaciu (Ryc. 105). Składała się z trzech części, nakrytych spadzistym dachem z gontu. Nad prezbiterium była postawiona niewielka kwadratowa wieżyczka na sygnaturkę, zwieńczona „makówką”. Nad babińcem znajdowała się wysoka, kwadratowa wieża, nakryta barokową banią. Całość budowli obiegało szerokie poddasze (soboty). W 1908 r., kiedy poświęcono nową cerkiew pw. św. Eliasza, starą cerkiew pw. św. Stefana zamieniono na cmentarną kaplicę. Cerkiew ta została zniszczona po II wojnie św. przez sowieckich żołnierzy.

⁷¹² Archiwum we Lwowie, Fund Eugeniusza Nahirnego, 681/1 kartoteka.



Ryc. 105. Sianki. Cerkiew greckokatolicka z 1831 r. (ok. 1938 r.). Fot. R. Reinfuss ze zbiorów MBL Sanok.

Smerek

Parafia greckokatolicka w miejscu, dekanat Baligród⁷¹³. Cerkiew greckokatolicka pw. św. Dymitra pochodziła z XVIII w. Była to cerkiew drewniana, trójdzielna, gdzie każda z części była nakryta dachem brogowym (namiotowym). Podczas remontu w 1875 r. zamieszczono na dachach brogowych baniaste barokowe hełmy, typowe dla Łemkowszczyzny (Ryc. 106). Wymiary poszczególnych części wynosiły w przybliżeniu: babiniec – 6 x 6 m, nawa – 6,5 x 6,5 m; prezbiterium – 6 x 6 m (wymiary pochodzą z zachowanego obrysu podmurówki). Po II wojnie światowej cerkiew przestała istnieć.



Ryc. 106. Smerek. Cerkiew greckokatolicka z XVIII w. (fot. F. Strzałko, 1934). Źródło: Brykowski R. 1995, s. 184.

⁷¹³ Budzyński S. 1993. Op. cit., s. 332.

Smolnik k. Lutowisk

Parafia greckokatolicka w miejscu, dekanat Żukotyń⁷¹⁴. Prawdopodobnie pierwsza cerkiew we wsi została spalona w 1672 r. W wiadomościach historycznych, bibliograficznych i ikonograficznych ks. Wacława z Sulgostowa z 1902 r. odnotowano, że w cerkwi unickiej w Ustianowej Górnej pw. św. Paraskewii znajduje się cudowny obraz Matki Bożej piastującej Dzieciątko Jezus, otoczonej prorokami. *Obraz ten w rogu nadpalony, znaleziono w zgliszczach cerkwi w Smolniku, którą Tatarzy spalili*⁷¹⁵. Na podstawie tego zapisu można przypuszczać, że ikona ta była otoczona kultem, a uzyskane łaski przyciągały wiernych.

Kolejna cerkiew greckokatolicka pw. św. Michała Archanioła została wzniesiona w 1791 r. i była kilkakrotnie remontowana. Należy dziś do najładniejszych i najcenniejszych bieszczadzkich świątyń. Jest ona jedną z trzech zachowanych do dziś cerkwi bojkowskich⁷¹⁶. Świątynia jest orientowana, trójdzielną, o konstrukcji zrębowej (Fot. 24). Każda z trzech części jest kwadratowa i nakryta oddzielnym



Fot. 24. Smolnik. Dawna cerkiew greckokatolicka pw. św. Michała Archanioła z 1791 r., obecnie kościół rzymskokatolicki pw. Wniebowzięcia NMP (fot. G. Holly).

się sklepienie kolebkowe. Z dawnego wystroju zachowały się fragmenty polichromii z końca XVIII w., stanowiące zwieńczenie ikonostasu.

Obecnie cerkiew pełni funkcję filialnego kościoła rzymskokatolickiego pw. Wniebowzięcia NMP, należącego do parafii rzymskokatolickiej w Lutowiskach. Została poświęcona 14 kwietnia 1974 r. przez ks. bp. Ignacego Tokarczuka, po

dachem namiotowym z gontu, zwieńczonym małą cebulką. Ściany są w górnej części oszalowane gontem, natomiast w dolnej zabezpieczone daszkiem okapowym opartym na wystających belkach zrębu. Przy prezbiterium od północy znajduje się prostokątna zakrystia. W nawie od wewnątrz znajduje się odsłonięta zrębowa kopuła, wzmocniona skrzyżowanymi belkami. Nad babińcem znajduje

⁷¹⁴ Budzyński S. 1993. Op. cit., s. 333.

⁷¹⁵ Wacław z Sulgostowa. 1902. O cudownych obrazach w Polsce Przenajświętszej Matki Bożej. Kraków, s. 691.

⁷¹⁶ pozostałe to: cerkiew z Grąziowej znajdująca się obecnie w Muzeum Budownictwa Ludowego w Sanoku oraz cerkiew w Liskowatam k. Krościenka.

przeprowadzonym remoncie⁷¹⁷. W 1779 r. systemem gospodarczym wykonano częściową wymianę poszycia gontowego oraz wstawiono drugie drzwi w celu lepszego zabezpieczenia cerkwi przed złodziejami. W latach 1979-80 teren w najbliższym sąsiedztwie cerkwi został zdewastowany przez ciężki sprzęt używany przy wywozie drewna z lasu (koleiny, zniszczone drzewa i krzewy)⁷¹⁸.

Obiekt został wpisany 6 marca 1969 r. do Rejestru Zabytków pod numerem A – 120 o treści: „cerkiew wraz z najbliższym otoczeniem obejmującym wzgórze i cmentarz przycerkiewny wraz ze starodrzewiem”, parcela nr 2, pow. 0,24 ha⁷¹⁹. Na ścianach cerkwi znajduje się polichromia z końca XVIII w.⁷²⁰, która wraz z obrazem Wniebowzięcie Matki Bożej (na desce) z 1748 r. i ikonostasem bez ikon, wpisana jest do Rejestru zabytków ruchomych⁷²¹. W Muzeum Sztuki Ukraińskiej we Lwowie znajdują się ikona Zaśnięcia Maryi z 1547 r. oraz ikona Matki Bożej w typie Hodegetrii z ok. 1547 r. z cerkwi w Smolniku⁷²².

Cerkiew w Smolniku została wpisana na Listę Światowego Dziedzictwa UNESCO decyzją z dnia 21 czerwca 2013 r. na 37. sesji Komitetu Światowego Dziedzictwa UNESCO, która odbyła się w Phnom Penh w Kambodży. Na Liście znalazło się 8 cerkwi drewnianych z terenu Polski i 8 – z Ukrainy.

Sokoliki Górskie

Parafia greckokatolicka w miejscu, dekanat Żukotyń⁷²³. Najstarsza wzmianka o cerkwi pw. św. Dymitra Męczennika pochodzi z 1640 i 1655 r., gdzie odnotowano, że duchowny posiada ½ łana ziemi⁷²⁴. W 1791 r. wzniesiono kosztem mieszkańców drugą cerkiew. W 1817 r. została ona częściowo przebudowana, a w latach 1819 i 1853 – remontowana. Była to budowla w typie bojkowskim, drewniana i trójdzielna (Ryc. 107). Każdy z trzech elementów był nakryty dachem namiotowym, z jednym załomem nad nawą⁷²⁵. Podwaliny zabezpieczał wydatny dach okapowy oparty na wystających belkach zrębu, zwany sobotami. Cerkiew istniała do czasu II wojny św., pomimo, że w 1931 r. wybudowano we wsi nową cerkiew murowaną. W okresie II wojny została zniszczona.

⁷¹⁷ Nałęcz A. 1988. Cerkwie greckokatolickie w diecezji przemyskiej po roku 1945. Przemysł, s. 102-103.

⁷¹⁸ Gil Z. 1985. Kronika konserwatorska województwa krośnieńskiego (lata 1975-1981). W: Teka Konserwatorska. Polska Południowo – wschodnia, Rzeszów, s. 373-374.

⁷¹⁹ Katalog Zabytków Sztuki w Polsce, s. 118; karta zielona, karta biała,

⁷²⁰ Katalog Zabytków, s. 118.

⁷²¹ Obraz datowany jest na 1748 r. KZ, s. 119, ikonostas – XVIII/XIX w.

⁷²² Marcinek R. 2001. Dane historyczne dla miejscowości w obrębie Bieszczadzkiego Parku Narodowego i otuliny. Ustrzyki Dolne, Monografie Bieszczadzkie 12, s. 159.

⁷²³ Budzyński S. 1993. Op. cit., s. 334.

⁷²⁴ Słobodjan W. 2003. Op. cit., s. 149.

⁷²⁵ Słobodjan W. 2003. Op. cit., s. 149.



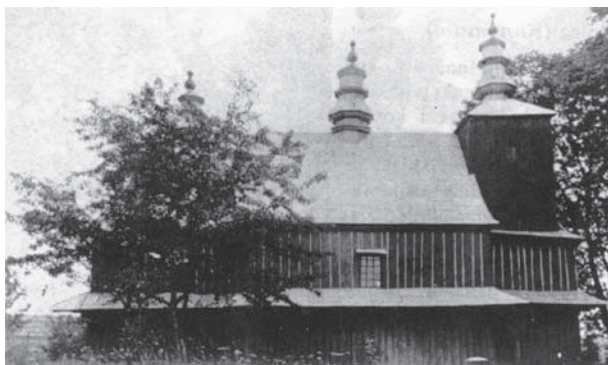
Ryc. 107. Sokoliki Górskie, cerkiew pw. św. Dymitra, 1791 r. (stan na 1937 r.).
Źródło: Kryciński S. (red.), 1995, s. 379.

Solinka

Parafia greckokatolicka w miejscu, dekanat Krosno⁷²⁶. Cerkiew greckokatolicka pw. Zesłania Ducha Świętego została wzniesiona przed 1852 r. Była to budowla drewniana, na planie prostokąta, o wymiarach 20 x 11,5 m. Świątynia istniała do 1907 r., kiedy to wzniesiono nową cerkiew.

Strubowiska

Parafia greckokatolicka w miejscu, dekanat Baligród⁷²⁷. Prawdopodobnie w 1785 r. wieś przyłączono do parafii w Kalnicy, a w 1 poł. XIX w. obie miejscowości przyłączono do parafii w Smereku. Cerkiew pw. Narodzenia NMP została wzniesiona z drewna w 1843 r. Była to budowla dwudzielna, z dobudowaną nad wejściem wieżą (Ryc. 108). Ściany były szalowane deskami, a podwaliny zabezpieczał niewielki wystający daszek okapowy pokryty blachą. Nad nawą i prezbiterium znajdował się dach kalenicowy z blachy, zwieńczony dwoma barokowymi hełmami (największy hełm znajdował się nad wieżą). Cerkiew została zniszczona po 1945 r.



Ryc. 108. Strubowiska. Cerkiew greckokatolicka z 1843 r. (stan na 1934 r.).

⁷²⁶ Budzyński S. 1993. Op. cit., s. 335.

⁷²⁷ Budzyński S. 1993. Op. cit., s. 345.

Studenne

Parafia greckokatolicka w miejscu, dekanat Baligród⁷²⁸. Nieznana jest data budowy oraz wygląd cerkwi greckokatolickiej. Istniała ona do 1891 r., kiedy to wzniesiono nową świątynię.

Stuposiany

Parafia greckokatolicka w miejscu, dekanat Żukotyń⁷²⁹. Parafia została zlikwidowana na początku XIX w. i wieś przyłączono do parafii w Ustrzykach Górnych (dekanat Zatwarnica), a po 1918 r. przyłączono do parafii w Smolniku. Cerkiew greckokatolicka filialna drewniana, pw. Pokrowy MB (Opieki Matki Bożej) została zbudowana z drewna w 1787 r. Była to cerkiew w typie bojkowskim, z dwukrotnie łamanymi, brogowymi dachami (Ryc. 109). Wymiary dachu okapowego wynosiły w przybliżeniu: 17 x 9 m. Cerkiew istniała do II wojny światowej, pomimo, że w 1923 r. została wzniesiona nowa świątynia.



Ryc. 109. Stuposiany. Cerkiew greckokatolicka z 1787 r. *Źródło:* Dragan M. 1937, s. 87.

Tarnawa Niżna

Parafia greckokatolicka w miejscu, dekanat Żukotyń⁷³⁰. Parafię greckokatolicką skasowano pod koniec XVIII w. i wieś przyłączono do parafii w Tarnawie Wyżnej. W XVIII w. pobudowano murowaną cerkiew pw. św. Michała Archanioła, która istniała do 1894 r.

⁷²⁸ Budzyński S. 1993. Op. cit., s. 345.

⁷²⁹ Budzyński S. 1993. Op. cit., s. 345.

⁷³⁰ Budzyński S. 1993. Op. cit., s. 358.

Tarnawa Wyżna

Parafia greckokatolicka w miejscu, dekanat Żukotyń⁷³¹. Najstarsza wzmianka o cerkwi pochodzi z podatków rejestrowych z 1655 r. Cerkiew parafialna pw. Świętych Piotra i Pawła była wzniesiona w 1746 r. kosztem Andrzeja Probodika. Cerkiew zbudowana była z drewna, trójdzielna, prawdopodobnie w typie bojkowskim. Istniała do czasu nowej cerkwi wzniesionej w 1889 r.⁷³².



Terka

Parafia w miejscu, dekanat Baligród⁷³³. Pierwsza cerkiew jako prawosławna stała na terenie monasteru wzmiankowanego w 1489 r., usytuowanego na wzgórzu nad wsią⁷³⁴. Cerkiew pw. Opieki Matki Bożej powstała w Terce w 1781 r. Była to świątynia trójdzielna, nakryta trzema ośmiokątnymi kopułami (Ryc. 110). Istniała do ok. 1911 r., kiedy to wzniesiono nową cerkiew.

Ryc. 110. Terka. Cerkiew greckokatolicka z 1781 r. *Źródło:* Kryciński S. 2005, s. 79.

Tworylne

Parafia greckokatolicka w miejscu, dekanat Zatwarnica⁷³⁵. Parafię greckokatolicką zlikwidowano pod koniec XVIII w. lub na początku XIX w. i wieś przyłączono do parafii greckokatolickiej w Wołkowie. Cerkiew greckokatolicka pw. św. Mikołaja Biskupa zaznaczona jest na planie

⁷³¹ Budzyński S. 1993. Op cit., s. 358.

⁷³² Slobodjan W. 2003. Op cit., s. 154

⁷³³ Budzyński S. 1993. Op, op. cit., s. 360.

⁷³⁴ Kryciński S. 2005. Op cit., s. 79.

⁷³⁵ Budzyński S. 1993. Op cit., s. 357.

katastralnym z 1852 r. jako świątynia trójdzielna, z nieco szerszą nawą. Nieznany jest jej wygląd ani data budowy. Cerkiew istniała do 1876 r., kiedy to wzniesiono nową cerkiew.

Ustrzyki Górne

Parafia greckokatolicka w miejscu, dekanat Żukotyn⁷³⁶. Cerkiew greckokatolicka pw. św. Michała Archanioła została wzniesiona z drewna w 1765 r., w typie bojkowskim. Istniała prawdopodobnie do czasu wzniesienia nowej świątyni w 1908 r.

Wetlina

Parafia greckokatolicka w miejscu, dekanat Baligród⁷³⁷. Cerkiew greckokatolicka pw. św. Dymitra Męczennika była zbudowana z drewna w 1786 r.⁷³⁸. Z planu katastralnego z 1852 r. wynika, że była to budowla na planie prostokąta, o wymiarach 22 x 8,5 m. Była ona trójdzielna, w typie bojkowskim⁷³⁹. Cerkiew została rozebrana po wzniesieniu nowej cerkwi w 1928 r.

Wolosate

Parafia greckokatolicka w miejscu, dekanat Żukotyn⁷⁴⁰. Na początku XIX w. parafię skasowano, a wieś przyłączono do parafii w Ustrzykach Górnych. Cerkiew greckokatolicka pw. św. Dymitra Wielkiego Męczennika została zbu-



Ryc. 111. Wołosate. Cerkiew greckokatolicka z 1837 r.

Źródło: Kryciński S. 2005, s. 79.

dowana z drewna w 1837 r. Była to typowa cerkiew bojkowska – trójdzielna, z trzema łamanymi dachami brogowymi (Ryc. 111). Podwaliny osłaniał daszek okapowy wsparty na belkach zrębu (tzw. soboty). Obrys obiektu wynosi 20 x 10 m. Cerkiew została spalona wraz z zabudową wsi w 1946 r.

⁷³⁶ Budzyński S. 1993. Op, op. cit., s. 374.

⁷³⁷ Budzyński S. 1993. Op, op. cit., s. 379.

⁷³⁸ Szematyzm... na bożyj rik, 1918 r., s. 3.

⁷³⁹ Kryciński S. 2005. Op cit., s. 82.

⁷⁴⁰ Budzyński S. 1993. Op. cit., s. 393.

Zatwarnica

Parafia greckokatolicka w miejscu, dekanat Zatwarnica⁷⁴¹. Na początku XIX w. parafię greckokatolicką skasowano, a wieś przyłączono do parafii w Dwerniku. Na początku XX w. parafię ponownie erygowano. Cerkiew greckokatolicka pw. Przeniesienia Relikwii św. Mikołaja była zbudowana z drewna w 1774 r., a odnowiona - w 1891 r. Była to świątynia trójdzielna, nakryta dachem trzykalenicowym z blachy (Ryc. 112). Nad nawą wznosiła się niewielka wieżyczka na sygnaturkę. Podwaliny osłaniał wystający daszek okapowy z blachy. Cerkiew została spalona wraz z zabudową wsi podczas wysiedlenia mieszkańców w 1946 r.



Ryc. 112. Zatwarnica. Cerkiew greckokatolicka z 1774 r. *Źródło: Kryciński S. 2005, s. 159.*

Zawój

Parafia greckokatolicka w miejscu, dekanat Baligród⁷⁴². Cerkiew greckokatolicka drewniana pw. św. Michała Archanioła została wzniesiona około 1770 r.⁷⁴³. Była to świątynia dwudzielna, o łącznej długości 10,4 m i szerokości nawy ok. 8 m. Istniała do czasu zbudowania nowej cerkwi w 1860 r.

Żubracze

Parafia greckokatolicka w miejscu, dekanat Baligród⁷⁴⁴. Cerkiew greckokatolicka pw. św. Michała Archanioła została zbudowana w 1761 r.⁷⁴⁵. Na planie katastralnym z 1852 r. została zaznaczona jako budowla na planie prostokąta, o wymiarach 12,5 x 6,5 m. Istniała do 1907 r., kiedy to wzniesiono nową cerkiew.

⁷⁴¹ Budzyński S. 1993. Op cit., s. 412.

⁷⁴² Budzyński S. 1993. Op. cit., s. 414.

⁷⁴³ APP. 212, s. 320-321.

⁷⁴⁴ Budzyński S. 1993. Ludność pogranicza... Op. cit., s. 42.

⁷⁴⁵ APP. 212, s. 320-321.

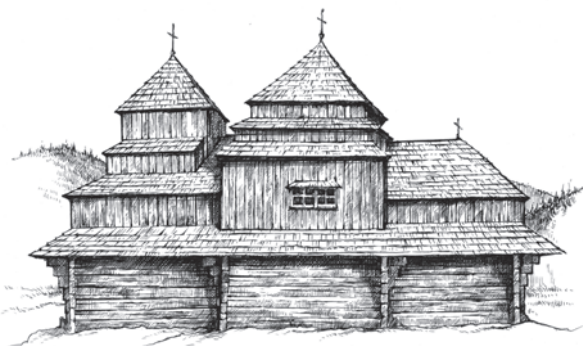
Żurawin

Parafia greckokatolicka w miejscu, dekanat Żukotyń. Cerkiew drewniana pw. Przemienienia Pańskiego została wzniesiona jako druga ok. 1770 r.⁷⁴⁶. Nieznany jest jej wygląd. Cerkiew przetrwała do 1855 r., kiedy to wybudowano nową cerkiew.

12.1.2. Cerkwie istniejące w 1850 r. – Nadsiański Park Krajobrazowy

Boberka Niżna

Cerkiew pw. św. Michała Archanioła została zbudowana w 1725 r.⁷⁴⁷ (lub 1729 r.⁷⁴⁸) jako druga. Była trójczęściowa, dwuszczytowa, bojkowskiego typu (Ryc. 113). Nawę i babiniec przykrywały dachy namiotowe z dwoma załomami. Babiniec przykrywał natomiast dach kalenicowy, z wbudowaną dzwonnica⁷⁴⁹. Zlokalizowana była w sąsiedztwie zabudowań dworskich i istniała do czasu wzniesienia nowej cerkwi w 1914 r.



Ryc. 113. Boberka Niżna – cerkiew z 1725 r. (rys. L. Kostulski na podstawie: *Slobodjan W. 2003, s. 27.*)

Boberka Wyżna

Cerkiew drewniana pw. Obrzezania Pańskiego⁷⁵⁰ zbudowana była w 1736 r.⁷⁵¹. Był to obiekt trójdzielny, typu bojkowskiego (Ryc. 114). Nawę i babiniec nakrywał

⁷⁴⁶ Pierwsza cerkiew jest wzmiankowana w rejestrze podatkowym w 1589 r.; Slobodjan W. 2003. Cerkwy Turkiwskowo rajonu. Lwiv, s. 62.

⁷⁴⁷ Slobodjan W. 2003. Op. cit., s. 27.

⁷⁴⁸ Slobodjan W. 1998. Cerkwy Ukrainy. Peremyska eparchia. Lwiv, s. 89; Augustyn M., Szczerbicki A. 2000. Na północ od źródeł Sanu. Zabytki w wsiach nad rzekami Boberką i Jabłonką. Bieszczad 7, Ustrzyki Dolne, s. 327.

⁷⁴⁹ Slobodjan W. 2003. Op. cit., s. 29.

⁷⁵⁰ Augustyn M., Szczerbicki A. 2000. Op. cit., s. 328.

⁷⁵¹ CDIAU u Lwowi, f. 616, op. 1, spr. 69, ark. 12. Według innych źródeł cerkiew zbudowano w 1637 r. – zob. Kryciński S. 1995. Op. cit., s. 30 lub w 1973 r. – zob. Błazejowskyj D. 1995. Historical Sematism of the Eparchy of Peremysl, including the Apostolic Administration of Lemkivscyna (1828-1939). Lviv Kamenyar, s. 104.

piramidalny namiotowy dach z jednym załosem. Nad babińcem znajdował się dach kalenicowy z poddaszem dookoła cerkwi, opartym na wystających belkach zrębu, zwanych rysiami. W górnej części była zbudowana dzwonnica⁷⁵². Z 2 maja 1912 r. zachował się dokument, z którego wynika, że parafianie zwrócili się do Komisji Konserwatorów Galicji z prośbą o zgodę na rozbiórkę starej cerkwi⁷⁵³. Cerkiew ta istniała do wzniesienia nowej w 1913 r.



Ryc. 114. Boberka Wyżna – nieistniejąca cerkiew z 1736 r. (rys. L. Kostulski na podstawie: *Slobodjan W. 2003, s. 29*).

Szandrowiec

W 1825 r. została wzniesiona drewniana cerkiew greckokatolicka pw. Michała Archanioła, poprzedzająca współcześnie istniejącą⁷⁵⁴. Istniała do 1924 r., kiedy to zbudowano świątynię. Nieznany jest jej wygląd, można przypuszczać, że była w podobnym stylu, co w sąsiednich miejscowościach.

Jablonka Wyżna

Parafia greckokatolicka w miejscu, dekanat Wysoczański, po I wojnie światowej – Turczański⁷⁵⁵. W 1788 r.⁷⁵⁶ lub 1791 r.⁷⁵⁷ została wzniesiona drewniana cerkiew pw. Soboru Przenajświętszej Bogurodzicy (Świątyni Matki Bożej) w miejscu zniszczonej przez wicher świątyni z 1639 r.⁷⁵⁸. Cerkiew była wzniesiona kosztem wspólnoty parafialnej w stylu bojkowskim (Fot. 25). W 1898 r. podczas remontu rozebrano empore nad babińcem

⁷⁵² Slobodjan W. 2003. Op. cit., s. 29.

⁷⁵³ CDIAU u Lwowi, f. 616, op. 1, spr. 72, ark. 35.

⁷⁵⁴ Błazejowskyj D. 1995. Op. cit., s. 470.

⁷⁵⁵ Błazejowskyj D. 1995. Op. cit., s. 200.

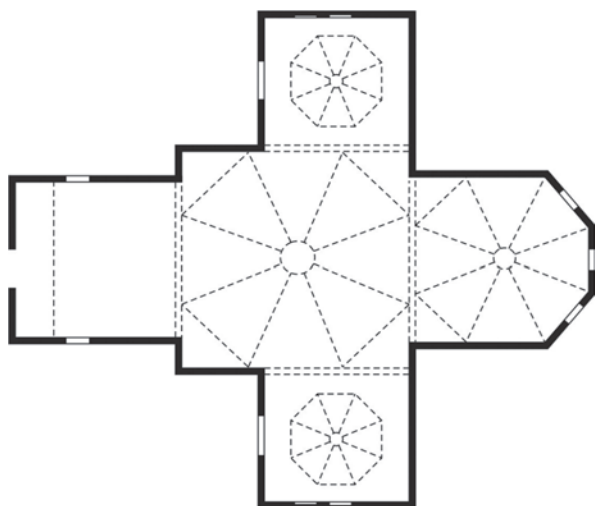
⁷⁵⁶ Slobodjan W. 2003. Op. cit., s. 47.

⁷⁵⁷ Błazejowskyj D. 1995. Op. cit., s. 200; Szematyzm Sambirsko-Drohobyckoj Eparchii „Swiaciabo”, Lwiv 1998, s. 123.

⁷⁵⁸ Slobodjan W. 2003. Op. cit., s. 47.



Fot. 25. Jablonka Wyżna – cerkiew pw. Soboru Przenajświętszej Bogurodzicy z 1788 r. (fot. G. Holly).



Ryc. 115. Jablonka Wyżna – plan cerkwi pw. Soboru Przenajświętszej Bogurodzicy z 1788 r.

Jablonka Niżna

Parafia greckokatolicka w miejscu, dekanat Wysoczański, po I wojnie światowej – Turczański⁷⁶¹. Cerkiew pw. Przemienienia Pańskiego została zbudowana wysiłkiem parafian i o. G. Polechowicza w 1820 r.⁷⁶² według

i galeryjkę, która ją otaczała⁷⁵⁹. Cerkiew jest trójdzielna, orientowana, z dwoma kryłosami przylegającymi do nawy, wzniesionymi na rzucie kwadratów (Ryc. 115). Całość budowli obiega daszek okapowy chroniący podwaliny świątyni. Nawa i prezbiterium przykryte są kopułami ośmiobocznymi, posadowionymi na bębnach. Współcześnie dobudowano od frontu przedsionek, przykryty dachem kolebkowym i obity sajdyniem (element nie pasujący do formy architektonicznej świątyni). W latach 1962-1989 cerkiew stała zamknięta. W 1991 r. została przywrócona do kultu dla wiernych Ukraińskiej Grekokatolickiej Cerkwi i Rosyjskiej Prawosławnej Cerkwi Kijowskiego Patriarchatu⁷⁶⁰.

⁷⁵⁹ Slobodjan W. 2003. Op. cit., s. 47.

⁷⁶⁰ Szematyzm Sambirsko-Drohobyckoj Eparchii „Swiciabo”, Lwiv 1998, s. 123.

⁷⁶¹ Blazejowskyj D. 1995. Op. cit., s. 200.

⁷⁶² Według Szematyzmu zbudowana w 1820 r., zob.: Szematyzm Sambirsko-Drohobyckoj Eparchii

projektu Józefa Wandruszki⁷⁶³. Jest to obiekt murowany, jednonawowy, pod względem architektonicznym odbiegający od stylu tutejszych cerkwi (Ryc. 116). Nawa zbudowana jest na rzucie wydłużonego prostokąta, prezbiterium zakończone jest półkolistą apsydą. Nad wejściem znajduje się stosunkowo niewysoka wieża-dzwonnica z namiotowym dachem, z jednym załomem i dobrze doświetlona. Cerkiew była odremontowana w 1901 r. staraniem o. M. Polańskiego. Po gruntownym remoncie świątynia była ponownie poświęcona przez bpa przemyskiego J. Kocyłowskiego, podczas odpustu 19 sierpnia 1937 r.⁷⁶⁴ Wykonawcą ikonostasu, datowanego na 1851 r., był Julian Załuski. Ikonostas jest czterostopniowy, klasycystyczny, wzorowany na ikonostasie przemyskiej katedry⁷⁶⁵. Za ikonostasem znajduje się duży obraz ołtarzowy ze sceną Przemienienia Pańskiego. Jest on datowany na 1900 r. i jego autorem był malarz Józef Bukowczyk, o czym świadczy podpis: „Josyf Bukowczyk 1900”. Ołtarz boczny „Wniebowstąpienie Pańskie” pochodzi z poprzedniej cerkwi i jest datowany na 1786 r.⁷⁶⁶ Cerkiew jest usytuowana na wzniesieniu i należy do Ukraińskiej Prawosławnej Cerkwi.



Ryc. 116. Jablonka Niżna – cerkiew pw. Przemienienia Pańskiego z 1820 r. *Źródło: Slobodjan W. 2003, s. 135.*

Tureczki Niżne

Parafia greckokatolicka w miejscu, dekanat Wysoczański, po I wojnie światowej – Turczański⁷⁶⁷. Cerkiew pw. Ucieczki Matki Bożej do Egiptu zbudowano w 1792 r. w miejscu starszej, również drewnianej z końca XVII w.⁷⁶⁸ Była to drewniana

„Swiciabo”, 1998, s. 126.

⁷⁶³ Slobodjan W. 2003. Op. cit., s. 134.

⁷⁶⁴ Slobodjan W. 2003. Op. cit., s. 134.

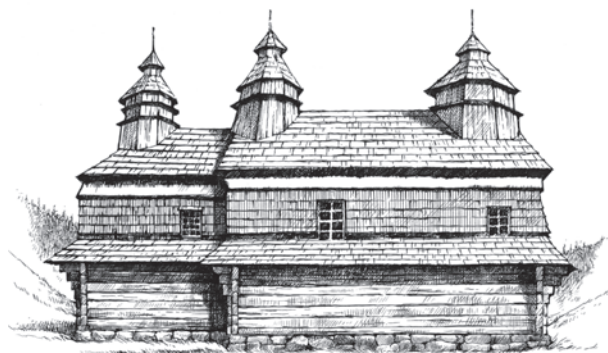
⁷⁶⁵ Slobodjan W. 1998. Op. cit., s. 697.

⁷⁶⁶ Slobodjan W. 2003. Op. cit., s. 135.

⁷⁶⁷ Błazejowskyj D. 1995. Op. cit., s. 498.

⁷⁶⁸ Slobodjan W. 1998. Op. cit., s. 693-694.

budowla, latynizowana, trójdzielna, nakryta dachem dwukalenicowym (Ryc. 117). Nad każdą z trzech części wychodziły ośmioboczne, dwuzałomowe wieże zakończone makówkami z kutymi krzyżami. Cerkiew została rozebrana w 1913 r., mimo protestów konserwatora zabytków⁷⁶⁹, a nową zbudowano w latach 1913-1914, pw. Zaśnięcia Przenajświętszej Bogurodzicy⁷⁷⁰.



Ryc. 117. Turczki Niżne – cerkiew pw. Ucieczki Matki Bożej do Egiptu zbudowana w 1792 r. (rys. L. Kostulski na podstawie: *Slobodjan W. 2003, s. 131*).

Turczki Wyżne

Filia parafii Turczki Niżne, dekanat Wysoczański, po I wojnie światowej – Turczański⁷⁷¹. Cerkiew drewniana pw. św. Pantalejmona⁷⁷² została wzniesiona w 1890 r. w miejscu wcześniejszej pw. Soboru Przenajświętszej Bogurodzicy (Świątyni MB). W. Slobodjan powołuje się na miejscowy przekaz, według którego cerkiew powstała w wyniku rozbudowy drewnianej kaplicy dworskiej krytej słomą, pod kierunkiem miejscowego majstra P. Małeckiego⁷⁷³.

12.1.3. Cerkwie istniejące w 1850 r. – Użański Park Narodowy

Domaszyn

Parafia Kniiazinia, dekanat Wielkiej Bereznyj. Cerkiew drewniana pw. św. Michała została zbudowana w 1751 r., w miejscu istniejącej obecnie świątyni. Cerkiew istniała do 1907 r. Z 1830 r. pochodzi jeden z dzwonów, odlany przez mistrza Laszlo Szandora⁷⁷⁴.

⁷⁶⁹ CDIAU we Lwowie, F. 616, op. 1, spr. 79, ark. 26.

⁷⁷⁰ Błazejowskyj D. 1995. Op. cit., s. 498.

⁷⁷¹ Błazejowskyj D. 1995. Op. cit., s. 499.

⁷⁷² Św. Pantelejmon Wielkomęczennik (z gr. *wszystko miłujący*) (pierwotne imię Pantaleon z gr. *całkowicie lew*) pochodził z Nikomedii z Azji Mniejszej i żył w czasach cesarza Maksymiliana (286-305). Pamięć św. Pantelejmona obchodzona jest 27 lipca (kal. gregoriański). <http://www.agiospanteleimon.eu/pl/church/church/agios.html>

⁷⁷³ Slobodjan W. 2003. Op. cit., s. 45.

⁷⁷⁴ Syrokhman M. 2000. Churches of Ukraine Zakarpattia. Lviv, s. 94.

Husne

Cerkiew drewniana pw. św. Mikołaja Cudotwórcy z 1655 r. Orientowana, trójdzielna, każdy z trzech elementów nakryty jest dachem namiotowym, obecnie z blachy. Nad nawą mała wieżyczka z cebulką i krzyżem. Przed cerkwią zlokalizowana jest dzwonnica na rzucie kwadratu, nakryta dachem namiotowym w stylu świątyni.

Kostrino

Parafia w miejscu. Cerkiew drewniana, pw. Pokrowy Przenajświętszej Bogurodzicy z 1645 r., przeniesiona z Sianek w 1703 r. Długość cerkwi wynosi 15 m, szerokość 7 m i wysokość 14 m. W późniejszym czasie dobudowano wieżę nad babińcem. W 1865 r. podjęto starania na budowę nowej cerkwi murowanej typu bazylikowego. Rozpoczęte prace przerwała I wojna św., a po jej zakończeniu fundusze przeznaczono na pilniejsze potrzeby wsi⁷⁷⁵ (Fot. 22).

Kniazinia

W 1751 r. istniała cerkiew drewniana z dwoma dzwonami, była ona zlokalizowana w obrębie obecnie istniejącego cmentarza⁷⁷⁶. W 1915 r. została wzniesiona nowa, murowana cerkiew.

Sil

Cerkiew drewniana, trójdzielna, pw. Bazylego Wielkiego. Zbudowana była w 1703 r. w Siankach na terenie Polski, a w 1834 r. przeniesiona została do miejscowości Sil. W 1834 r. została przebudowana, trójszczytowe dachy zamieniono na kalenicowe, a nad babińcem dobudowano wieżyczkę z barokowym hełmem (Fot. 23).



Suchyj

Cerkiew drewniana, orientowana trójdzielna w typie Bojkowskim (trójszczytowym) z 1679 r. (Fot. 26). Nad poszczególnymi częściami wieże z załomami nakryte dachami namiotowymi, obecnie z blachy i płyt.

Fot. 26. Suchyj – cerkiew pw. św. Jana Chrzciciela z 1679 r. (fot. G. Holly).

⁷⁷⁵ Syrokhman M. 2008. Piat' desat' piat derewjanich chramiw Zakarpattia. Kijiw, 14-15.

⁷⁷⁶ Syrokhman M. 2000. Churches of Ukraine Zakarpattia. Lviv, s. 97.

Stryczawa

Z 1751 r. pochodzi wzmianka o drewnianej cerkwi pw. św. Dymitra z dwoma dzwonami. W 1840 r. zbudowano nową, murowaną cerkiew pw. św. Dymitra.

Użok

Parafia w miejscu. Cerkiew drewniana pw. św. Michała Archanioła z 1745 r. Cerkiew trójdzielna, orientowana, w stylu Bojkowskim (Fot. 27). Została zbudowana przez majstrów - Pawła Toniwa z pobliskiej miejscowości Butla oraz Jana Cyganina z Tichego⁷⁷⁷. Na zrębie przy wejściu do świątyni napisy wskazują na remont w roku 1895, podczas którego wymieniono brusy.

Wyszka

Cerkiew drewniana, trójdzielna, orientowana, pw. św. Michała Archanioła z 1700 r. (Fot. 28).



Fot. 27. Użok – cerkiew pw. św. Michała Archanioła z 1745 r. (Lista Światowego Dziedzictwa UNESCO), (fot. G. Holly).



Fot. 28. Wyszka – cerkiew pw. św. Michała Archanioła z 1700 r. (stan na 2012 r.). (fot. G. Holly).

Zabrodź

Parafia Wielkiej Bereznyj, dekanat Wielkiej Bereznyj. Cerkiew drewniana zbudowana przypuszczalnie w 1751 r., pw. św. Michała Archanioła. Cerkiew stała prawdopodobnie do 1854 r., kiedy to wzniesiono nową cerkiew parafialną⁷⁷⁸.

Cerkwie znajdowały się ponadto w miejscowościach: Stawne (z 1778 r.), Stużycza Stara (z 1751 r.), Stużycza Nowa (z 1751 r.), Tichyj (z XVII w.), Wierchowyna Bystra (z ok. 1751 r. lub 1792 r.), Wołosianka (z końca XVIII w.) i Zahorb (z XVIII w.). Więcej informacji w Aneksie na płycie CD.

⁷⁷⁷ Syrokhman M. 2008. Piat’desat’ piat derewjanich chramiw Zakarpatia. Kijiw, 12.

⁷⁷⁸ W protokole z wizytacji bpa M. Olszańskiego z roku 1751 r. Zob.: Naukowyj Zbornik Towaristwa „Proswita” w Użgorod za rok 1923. Rocznik II, Użgorod, s. 167.

12.1.4. Cerkwie istniejące w 1850 r. – Park Narodowy Poloniny

Dara

Filia, parafia Starina, diecezja Preszowska⁷⁷⁹. Cerkiew drewniana pw. Nawiedzenia NMP bizantyjsko-słowackiego obrządku, zbudowana w 1806 r.⁷⁸⁰ Świątynia była trójdzielna, zrębowa, zbudowana z ciosanych dużych brusów⁷⁸¹. Dach z gontu, kalenicowy, nad nawą przechodził w trójboczne zakończenie nad prezbiterium, zwieńczony małą „cebulką” (Ryc. 118). Nad babińcem znajdowała się niewielka wieża zakończona dachem namiotowym, oszalowana, z cebulastą „banią”. Cerkiew nie istnieje.



Ryc. 118. Dara – nieistniejąca cerkiew z 1806 r.

Jalova

Filia, parafia Stakcin, diecezja preszowska⁷⁸². Cerkiew pw. św. Jerzego, drewniana, zbudowana była w 1792 r.⁷⁸³, gruntownie odremontowana w 1831 r.⁷⁸⁴ Budowla trójdzielna, orientowana. Jest to jednak obiekt o niespotykanej w okolicy konstrukcji. Prezbiterium na rzucie nieregularnego czworoboku, ze ścianami lekko zwężającymi się w kierunku wschodnim (Fot. 29). Nawa na rzucie

⁷⁷⁹ Schematismus venerabilis cleri graeci ritus catholicorum dioecesis Eperjesensis pro anno domini 1889, Eperjensini, s. 121.

⁷⁸⁰ Bartušová Z., Bural' M. 2010. Murované chrámy Východného obradu v Národnom Parku Poloniny a Medzinárodnej Biosférickej Rezervácii Východné Karpaty postavené do roku 1989. W: Vedecký zborník Múzea Ukrajinskej Kultúry vo Svidniku. M. Sopoliga (red.). 25. Svidnik, s. 142.

⁷⁸¹ Puškar I., Kovačovičová-Puškarová B. 1971. Drevené kostoly východného ritu na Slovensku. Annales Musei culturae ucrainiensis Svidnik, Prešov, s. 129.

⁷⁸² Schematismus venerabilis cleri graeci ritus catholicorum dioecesis Eperjesensis pro anno domini 1889, Eperjensini, s. 120.

⁷⁸³ Puškar I., Kovačovičová-Puškarová B. 1971. Op. cit., s. 462.

⁷⁸⁴ Napis „ANNO 1831” znajdował się sprzed ostatniego remontu nad na ścianie w nawie.

kwadratu o wymiarach ok. 3,5 x 3,5 m. Zbudowana z nierównych bukowych brusów. Ściany obłożone gliną, pomalowane były na biały kolor. Nad babińcem wieża z namiotowym dachem zakończonym cebulastą banią. W środku ikonostas z XVIII w. Ze względu na mały rozmiar świątyni, dwie ikony z namiestnych były rozwieszane na ścianach bocznych⁷⁸⁵. Ze względu na zły stan, w 2001 r. całkowicie rozebrana i zrekonstruowana z użyciem nowego materiału. Obecnie pełni funkcję filialnej cerkwi greckokatolickiej (parafia Stakcin).



Fot. 29. Jalova – cerkiew pw. św. Jerzego z 1792 r. (fot. G. Holly).

Kolbasov

Cerkiew filialna, parafia Ulič⁷⁸⁶. Cerkiew murowana pw. Trójcy Świętej zbudowana w latach 1841-1843⁷⁸⁷. Świątynia ta była zbudowana w miejscu drewnianej cerkwi pw. św. Mikołaja, krytej gontem⁷⁸⁸. Obiekt jest murowany i orientowany. Nad babińcem znajduje się wysoka wieża. Całość pokryta jest blachą i zwieńczona wieżyczkami z krzyżem. Cerkiew służy grekokatolikom z parafii Ulič. Nawa świątyni wykonana jest na rzucie wydłużonego prostokąta, z prezbiterium węższym i zamkniętym trójbocznie (typ cerkwi powszechny dla obiektów murowanych w XIX w. - tzw. *landsparkirche*). Obecnie pełni funkcję filialnej cerkwi greckokatolickiej.

⁷⁸⁵ Puškar I., Kovačovičová-Puškarová B. 1971. Op. cit., s. 467.

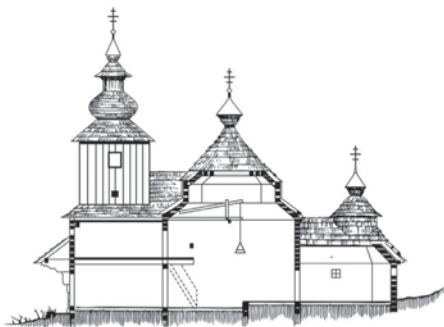
⁷⁸⁶ Schematismus venerabilis cleri graeci ritus catholicorum dioecesis Munkacsiensis pro Anno Domini MDCCCLVI. Kassoviae, s. 248. Wcześniej cerkiew w Kolbasovie była parafialną, w 1752 r. obsługiwana przez dwóch księży. 1752. Zob.: Zemlienskiy Comitatus Parochiarum et Ecclesiarum, Districtus Krajnensis, Visitae Canon. 21. Op. cit., s. 173.

⁷⁸⁷ Bartušová Z., Bural' M. 2010. Murované chrámy Východného obradu v Národnom Parku Poloniny a Medzinárodnej Biosférickej Rezervácii Východné Karpaty postavené do roku 1989. W: Vedecký zborník Múzea Ukrajinskej Kultúry vo Svidniku. M. Sopoliga (red.). 25. Svidnik, s. 142.

⁷⁸⁸ Podczas wizytacji w 1752 r. określona „w dobrym stanie”. Zob.: 1752. Zemlienskiy Comitatus Parochiarum et Ecclesiarum, Districtus Krajnensis, Visitae Canon. 21. Op. cit., s. 173.

Nowa Sedlica

Filia, parafia Zboj, diecezja mukaczewska⁷⁸⁹. Cerkiew orientowana, drewniana na pw. św. Michała Archanioła pochodziła z 1764 r.⁷⁹⁰ Była to budowla trójdzielna, zrębowa, posadowiona na stosunkowo wysokich kamiennych podwalinach. Nawa



Ryc. 119. Cerkiew pw. św. Michała Archanioła z 1764 r. z Novej Sedlicy – przekrój podłużny (rys. L. Kostulski).



Fot. 30. Cerkiew pw. św. Michała Archanioła z 1764 r. z Novej Sedlicy, obecnie w skansenie w Humennem (fot. G. Holly).

najszerza, na rzucie kwadratu o wymiarach ok. 5 x 5 m. Do niej przylegające od wschodu prezbiterium, zamknięte trójbocznie, a od zachodniej – babiniec na rzucie kwadratu o wymiarach ok. 3,5 x 3,5 m. Nad babiniec słupowej konstrukcji wieża o prostych ścianach, stanowiąca dominantę budowli (Ryc. 119). Nad nawą i babiniec dach namiotowy, łamany, a nad prezbiterium – wielopołaciowy. Nad każdym z trzech elementów cebulaste banie ze ślepymi latarniami zakończonymi prostymi krzyżami treflowymi. W środ-

ku ikonostas pochodzący z poł. XVIII w. W nawie podwieszany żyrandol, z możliwością opuszczania w celu zapalenia świec. Podobne rozwiązania występowały też w innych cerkwiach z tego okresu w regionie⁷⁹¹. W latach 1974–75 cerkiew została rozebrana, przewieziona i na nowo złożona w skansenie w Humennem (Fot. 30). Narodowa Pamiątka Kultury.

⁷⁸⁹ Parafia w miejscu, obsługiwana przez proboszcza z Stuzycy. Zob.: 1752. *Zempliensis Comitatus Parochiarum et Ecclesiarum, Districtus Krajnensis, Visitae Canon.* 21. Za: Gadżeg W. 1935. *Dodatki do istorii rusinow i ruskich cerkwej w buwsz. Żup Zemplinskoj.* VIII. Protokoł wizyty eppa Michaiła Man. Olszanskowo w Zemplń i Szarisz. *Naukowyj Zbornik Towaristwa „Proswita” w Użgorodź za rok 1935.* Rocznik XI, Użgorod, s. 170-171.

⁷⁹⁰ Napis z taką datą był nad portalem zob.: Zaloziecky W. R. 1926. *Gotische und barocke Holzkirchen in den Karpathenländern.* Wien, s. 122.

⁷⁹¹ Puškar I., Kovačovičová-Puškarová B. 1971. *Op. cit.*, s. 331.

Ostrużnica

Filia, parafia Zwała, diecezja preszowska⁷⁹². W miejscu drewnianej cerkwi pw. św. Bazylego została zbudowana w latach 1824–1826 nowa murowana świątynia. Według Schematyzmu z 1889 r. była ona poświęcona pw. Wniebowzięcia Bogurodzicy⁷⁹³. Z powodu budowy zbiornika wody pitnej „Starina”, cerkiew wraz z zabudową wsi zburzono w 1986 r.

Runina

Filia, parafia Topol’a, diecezja mukaczewska⁷⁹⁴. Cerkiew pw. Pokrowy Przenajświętszej Marii Panny (Opieki Matki Bożej), drewniana, kryta gontem. Istniała do czasu wzniesienia nowej cerkwi (ok. 1964 r. lub 1974 r.)⁷⁹⁵.

Ruské

Parafia w miejscu, diecezja preszowska⁷⁹⁶. W 1799 r. zbudowana była murowana cerkiew greckokatolicka pw. Narodzenia św. Bogurodzicy⁷⁹⁷. Była ona zbudowana w miejscu starszej, drewnianej świątyni pw. św. Michała Archanioła z 1732 r. W spisie murowanych cerkwi Hostowickiego dekanatu z roku 1798 pisze, że: *Obec Ruské. Cerkvu čiastočne murovanu začali stavat za nebohého farara Andreja Falického. Pre tuto cerkvu farar testamentom zanechal 100 florénov. Druhým darcom bol Jan Čornanič, miestny sedliak, ktorý daroval 30 florénov. Cerkva je t. č. este vo výstavbe*⁷⁹⁸. W 1986 r. cerkiew była zburzona ze względu na budowę zbiornika wody pitnej „Starina”.

Rusky Potok

Filia, parafia Uličkie Krive, diecezja mukaczewska⁷⁹⁹. Cerkiew pw. św. Michała Archanioła, drewniana, kryta gontem (Fot. 31). Podczas wizytacji w

⁷⁹² Schematismus venerabilis cleri graeci ritus catholicorum dioecesis Eperjesensis pro anno domini 1889, Eperjensini, s. 126.

⁷⁹³ Schematismus venerabilis cleri graeci ritus catholicorum dioecesis Eperjesensis pro anno domini 1889, Eperjensini, s. 126; M. Bural’ podaje wezwanie św. Bogurodzicy. Zob. Bartušová Z., Bural’ M. 2010. Op. cit., s. 144.

⁷⁹⁴ Schematismus venerabilis cleri graeci ritus catholicorum dioecesis Munkacsensis pro Anno Domini MDCCCLVI. Kassoviae, s. 180.

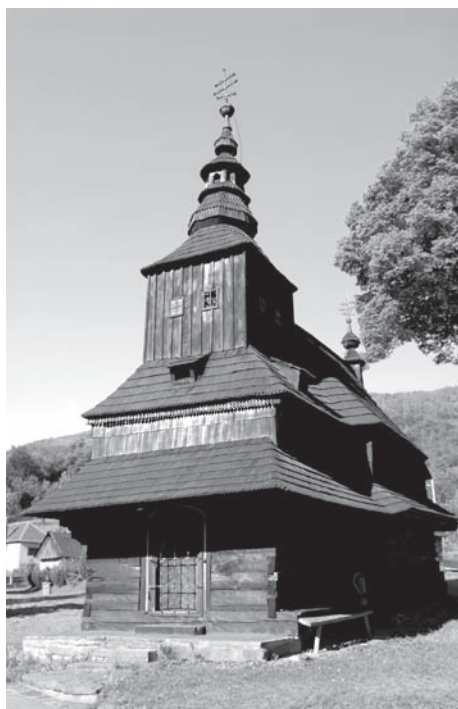
⁷⁹⁵ Na podstawie zebranych informacji przez M. Bural’a cerkiew nowa była zbudowana w 1964 r., a według danych M. Mušinka – w 1974 r. zob.: Bartušová Z., Bural’ M. 2010. Op. cit., s. 145; Mušinka M., Mušinka A. 2011. Národnostná menšina pred zánikom? Prešov, s. 296.

⁷⁹⁶ Schematismus venerabilis cleri graeci ritus catholicorum dioecesis Eperjesensis pro anno domini 1889, Eperjensini, s. 124.

⁷⁹⁷ AGKB Inv.č. 96. Sign. 229. Rok 1800.

⁷⁹⁸ AGKB KV Inv. č. 86. Sign. 59. Rok 1798.

⁷⁹⁹ Schematismus venerabilis cleri graeci ritus catholicorum dioecesis Munkacsensis pro Anno Domini MDCCCLVI. Kassoviae, s. 180.



Fot. 31. Rusky Potok – cerkiew pw. św. Michała Archanioła z 1740 r. (fot. G. Holly).

1752 r. określona „w dobrym stanie”⁸⁰⁰. Dzwony poświęcone podczas wizytacji bpa Olszańskiego w 1752 r.⁸⁰¹. Jest to budowla orientowana, trójdzielna. Prezbiterium jest zamknięte trójbocznie, nawa szersza na rzucie kwadratu o wymiarach ok. 4 x 4 m, nad przylegającym od zachodu babińcem posadowiona niewielka wieża konstrukcji słupowej. Dach nad nawą jednokalenicowy, przechodzący w wielopołaciowy nad prezbiterium. W połowie wysokości ścian świątyni obiega wystający daszek okapowy, wsparty na wystających rysiach. W prezbiterium barokowy ołtarz z Pietą. Ikonostas pochodzi z XVIII w., z dominującym złoto-zielonym kolorem, kilkakrotnie odnawiany⁸⁰². Obecnie pełni funkcję pomocniczą filialnej cerkwi prawosławnej, rzadko użytkowana od czasu wybudowania nieopodal nowej świątyni murowanej. Narodowa Pamiątka Kultury.

Smolnik

Filia, parafia Zvala, diecezja preszowska⁸⁰³. W miejscu drewnianej cerkwi pw. św. Michała Archanioła zbudowano w 1820 r. murowaną świątynię pod takim samym wezwaniem⁸⁰⁴. W 1986 r. cerkiew była zburzona ze względu na budowę zbiornika wody pitnej „Starina”.

⁸⁰⁰ 1752. Zempliensis Comitatus Parochiarum et Ecclesiereum, Districtus Krajnensis, Visitae Canon. 21. Op. cit., s. 172.

⁸⁰¹ 1752. Zempliensis Comitatus Parochiarum et Ecclesiereum, Op. cit., s. 173.

⁸⁰² Puškar I., Kovačovičová-Puškarová B. 1971. Op. cit., s. 383.

⁸⁰³ Schematismus venerabilis cleri graeci ritus catholicorum dioecesis Eperjesensis pro anno domini 1889, Eperjensini, s. 127.

⁸⁰⁴ AGKB PO Inv. č. 340. Sign. 886. Rok 1824. Za: Bartušová Z., Bural’ M. 2010. Op. cit., s. 145.

Starina

Parafia w miejscu, dekanat preszowski⁸⁰⁵. W miejscu drewnianej cerkwi pw. Wniebowstąpienia Jezusa Chrystusa z 1747 r. była wybudowana świątynia murowana w latach 1778–1785⁸⁰⁶. Ze spisu murowanych cerkwi Hostovického dekanatu wynika, że cerkiew budowano przez 7 lat, za kwotę ok. 120 florenów⁸⁰⁷. Cerkiew była bardzo zniszczona podczas przejścia frontu II wojny światowej w 1944 r. W 1986 r. cerkiew była zburzona ze względu na budowę zbiornika wody pitnej „Starina”.



Fot. 32. Topol'a – cerkiew pw. Michała Archanioła z 1780 r. (fot. G. Holly).

Topol'a

Parafia w miejscu, diecezja mukaczewska⁸⁰⁸. Cerkiew drewniana pw. Michała Archanioła pochodzi z 1780 r.⁸⁰⁹. Budowla orientowana, trójdzielna, prezbiterium zamknięte trójbocznie, nawa na rzucie kwadratu o wymiarach ok. 5 x 5 m, z przylegającym od zachodu babińcem (Fot. 32). Nad wejściem posadowiona niewielka wieża konstrukcji słupowej. Dach jedno-

kalenicowy, nad prezbiterium wielopłociowy, z obiegającym świątynię dodatkowym okapem wspartym na słupach i rysiach. W prezbiterium wycięte w belkach zrębu trzy niewielkie okrągłe okna. W nawie stosunkowo dużych rozmiarów chór, wsparty na słupach, znacznie zmniejszający wnętrze. Na wyposażeniu barokowy ikonostas z charakterystycznymi ramami w zielonym kolorze. Narodowa Pamiątka Kultury.

⁸⁰⁵ Schematismus venerabilis cleri graeci ritus catholicorum dioecesis Eperjesensis pro anno domini 1889, Eperjensini, s. 127.

⁸⁰⁶ Za: Bartušová Z., Bural' M. 2010. Op. cit., s. 145. W Szematyzmie z 1889 r. widnieje data 1775. Zob.: Schematismus... dioecesis Eperjesensis ... 1889, Eperjensini, s. 127.

⁸⁰⁷ Bartušová Z., Bural' M. 2010. Op. cit., s. 145.

⁸⁰⁸ Schematismus venerabilis cleri graeci ritus catholicorum dioecesis Munkacsensis pro Anno Domini MDCCCLVI. Kassoviae, s. 180.

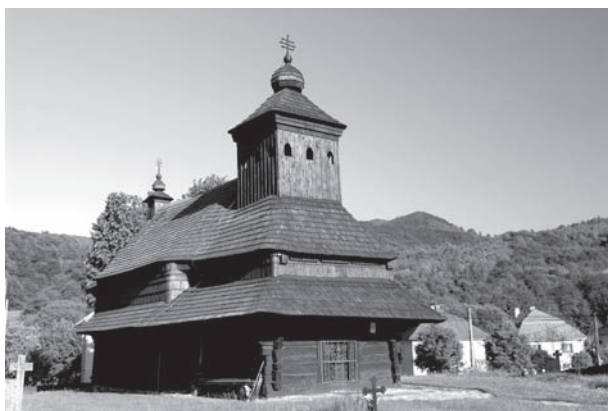
⁸⁰⁹ Taka data wpisana była w protokole z wizytacji w 1752 r., podczas której cerkiew określono: „w dobrym stanie”. Zob.: 1752. Zempliersis Comitatus Parochiarum et Ecclesiareum, Districtus Krajnensis, Visitae Canon. 21. Op. cit., s. 172. Natomiast I. Puškar podaje z przeprowadzonej analizy datę 1700, z zaznaczeniem o rozbieżnościach w datowaniu w różnych dokumentach. Zob. Puškar I., Kovačovičová-Puškarová B. 1971. Op. cit., s. 389.

Ulič

Parafia w miejscu, erygowana w 1781 r.⁸¹⁰, diecezja mukaczewska. Cerkiew pw. św. Mikołaja, drewniana, kryta gontem. Podczas wizytacji w 1752 r. określona „w dobrym stanie”⁸¹¹. Dzwony poświęcone podczas wizytacji bpa Olszańskiego w 1752 r.⁸¹².

Uličkie Krive

Parafia w miejscu, diecezja mukaczewska⁸¹³. Cerkiew drewniana pw. św. Michała, kryta gontem. Podczas wizytacji w 1752 r. określona „stan odpowiedni”⁸¹⁴. Dzwony poświęcone podczas wizytacji bpa Olszańskiego w 1752 r.⁸¹⁵. Budowla orientowana, trójdzielna, z szerszą nawą i babińcem, prezbiterium zamkniętym trójbocznie. Nad babińcem posadowiona wieża słupowej konstrukcji, o prostych ścianach. Dach nad nawą kalenicowy, przechodzący w trójpołaciowy nad prezbiterium. Poniżej daszek okapowy otaczający świątynię, wsparty na wystających rysiach. Wyposażenie świątyni bardzo cenne. W prezbiterium barokowy ołtarz główny z ikoną Pieta z XVIII w., pomiędzy prezbiterium a nawą kompletny ikonostas pochodzący z XVIII w. (Fot. 33). Na ścianach nawy zabytkowe ikony z wyposażenia starszej cerkwi. Narodowa Pamiątka Kultury.



Fot. 33. Uličkie Krive – cerkiew pw. św. Michała Archanioła z ok.1718 r. (fot. G. Holly).

⁸¹⁰ Schematismus venerabilis cleri graeci ritus catholicorum dioecesis Munkacsiensis pro Anno Domini MDCCCLVI. Kassoviae, s. 248.

⁸¹¹ 1752. Zempliensis Comitatus Parochiarum et Ecclesierum, Districtus Krajnensis, Visitae Canon. 21. Op. cit., s. 174.

⁸¹² 1752. Zempliensis Comitatus Parochiarum. Op. cit., s. 174.

⁸¹³ Schematismus venerabilis cleri graeci ritus catholicorum dioecesis Munkacsiensis pro Anno Domini MDCCCLXXXIII. Kassoviae, s. 180.

⁸¹⁴ 1752. Zempliensis Comitatus Parochiarum et Ecclesierum, Districtus Krajnensis, Visitae Canon. 21. Op. cit., s. 172.

⁸¹⁵ 1752. Zempliensis Comitatus Parochiarum et Ecclesierum, Districtus Krajnensis, Visitae Canon. 21. Op. cit., s. 172.

Vel'ka Pol'ana

Parafia w miejscu, diecezja preszowska⁸¹⁶. Cerkiew murowana pw. św. Michała Archanioła zbudowana była w 1784 r., w miejscu drewnianej świątyni również pod tym wezwaniem. W Spisie murowanych cerkwi Hostovického dekanatu z roku 1798 r. pisze, że cerkiew budowano przez 3 lata przy wsparciu mieszkańców wsi, w tym m.in. Gabriel Džofko – 134 florénov, Ján Džofko – 34 florénov i Ján Moščák – 34 florénov⁸¹⁷. Podczas I wojny światowej w 1915 r. wieża cerkwi została bardzo uszkodzona i po wojnie już nie była odbudowana (Ryc. 120, Fot. 34). Z materiału zrujnowanej wieży wykonano w 1917 r. pomnik-rotundę na pobliskim cmentarzu wojennym z I wojny światowej⁸¹⁸.



Ryc. 120. Viel'ka Pol'ana – cerkiew zniszczona w czasie walk z I wojny św. (stan na 1915 r.). *Źródło: tablica informacyjna.*



Fot. 34. Viel'ka Pol'ana – ruiny cerkwi pw. św. Michała Archanioła z 1784 r. (fot. G. Holly).

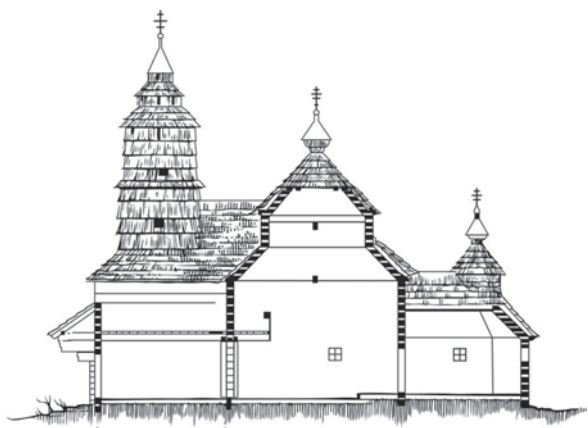
⁸¹⁶ Schematismus venerabilis cleri graeci ritus catholicorum dioecesis Eperjesensis pro anno domini 1889, Eperjensini, s. 123.

⁸¹⁷ AGKB KV Inv. č. 86. Sign. 59. Rok 1798.

⁸¹⁸ Bartušová Z., Bural' M. 2010. Op. cit., s. 147.

Zboj

Parafia w miejscu, diecezja mukaczewska. Cerkiew drewniana pw. św. Mikołaja orientowana, drewniana, pokryta gontem, bizantyjsko-słowiańskiego obrządku⁸¹⁹. Świątynia była zbudowana w 1766 r. Podczas wizytacji w 1752 r. określona „w dobrym stanie”⁷⁸²⁰, wyposażona w ikony namiestne i cyborium drewniane. Cerkiew istniała do czasu, kiedy to w 1966 r. oddano do kultu nową, murowaną cerkiew wzniesioną przez wspólnotę parafialną⁸²¹, a zabytkową rozebrano w 1957 r. i przewieziono do skansenu w Bardejowskich Kupelach. Świątynia stała we wschodniej części wsi, a obok niej zbudowano dzwonnicej konstrukcji słupowej, na rzucie kwadratu, z namiotowym dachem z gontu. Świątynia była trójdzielna, a każda z części pokryta była oddzielnym dachem namiotowym z gontu, zwieńczonym wieżyczką z cebulastą „banią”. Dwuzałomowa wieża zbudowana nad babińcem stanowi dominantę budowli. Następne wieżyczki nad nawą i prezbiterium



Ryc. 121. Zboj – przekrój poprzeczny cerkwi z 1766 r. (rys. L. Kostulski).

gradacyjnie są coraz niższe. Całość daje wrażenie monumentalnej budowli, przy niewielkich rozmiarach nawy (ok. 4,2 x 4,2 m) – ryc. 121. Prezbiterium zamknięte trójbocznie o wymiarach ok. 2,5 x 2,5 m. Ściany babińca i nawy obiega wokół okap, łączący się z dachem z prezbiterium. Ikonostas pochodził z poł. XVII w., rokokowy. Zwraca uwagę scena Sądu Ostatecznego, pochodząca z lat 1660–80, na której w rzędzie

potępionych grzeszników przedstawieni są m.in. Żydzi, Turcy, Tatarzy, Niemcy, kalwini, luteranie i Węgrzy⁸²². Interesujące są rozwiązania architektoniczne wnętrza⁸²³. W nawie podwieszany żyrandol, z możliwością opuszczania w celu

⁸¹⁹ 1752. Zempliensis Comitatus Parochiarum et Ecclesiereum, Districtus Krajnensis, Visitae Canon. 21. Op. cit., s. 171.

⁸²⁰ 1752. Zempliensis Comitatus Parochiarum. Op. cit., s. 171.

⁸²¹ Puškar I., Kovačovičová-Puškarová B. 1971. Op. cit., s. 143.

⁸²² Michniewscy M i A., Duda M. 2003. Cerkwie drewniane Karpat. Polska i Słowacja. Pruszków, s. 291.

⁸²³ Puškar I., Kovačovičová-Puškarová B. 1971. Op. cit., s.143-150.

zapalenia świec. Cerkiew znajduje się obecnie w skansenie w Bardejowskich Kupelach i jest jednym z eksponatów ekspozycji narodowej architektury. Narodowa Pamiątka Kultury.

12.1.5. Kaplice greckokatolickie i rzymskokatolickie (stan na 1850 r.)

Jaworzec

Kaplica pw. św. Dymitra, istniała już w poł. XIX w.⁸²⁴. Była ona wykonana z drewna, na planie prostokąta o wymiarach 7,5 x 4,5 m. Przetrwiała prawdopodobnie do wysiedleń w 1946 r. Do dziś zachowały się fragmenty kamiennej podmurówki o wymiarach 2 x 2 m, co wskazuje, że mogła być to inna kaplica, wzniesiona w miejscu dawnej.

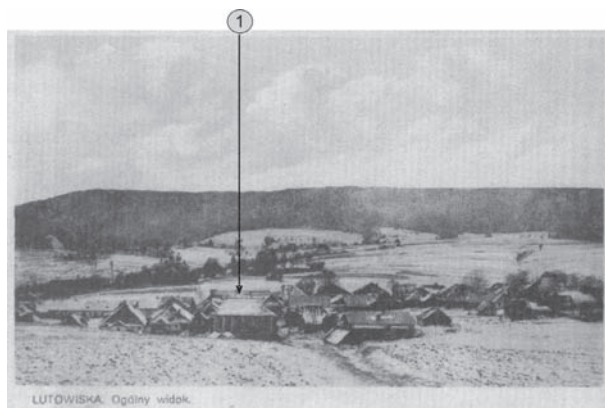
Cisna

Kaplica rzymskokatolicka drewniana dworska wzniesiona przed 1850 r. (zaznaczona na mapie katastralnej z 1852 r.). Z mapy tej wynika, że była to budowla na rzucie prostokąta, o przybliżonych wymiarach 5 x 3,5 m. Została zniszczona prawdopodobnie po I wojnie światowej.

12.1.6. Synagogi (stan na 1850 r.)

Lutowiska

W połowie XIX w. w Lutowiskach były dwa rynki, z których jeden nosił nazwę rynku żydowskiego. (Ryc. 122) Przy rynku stały dwie synagogi. Jedna



Ryc. 122. Lutowiska – widok ogólny na miasto i synagogę (1). Poczłtówka z lat 30. XX wieku (*źródło: Kusal P. 2005, s. 9*).

z nich była drewniana, spalona przez Niemców w 1942 r. Druga natomiast była murowana, zbudowana na planie prostokąta, o wymiarach 17,3 x 13,8 m i nakryta czterospadowym dachem brogowym⁸²⁵. Nieznany jest okres ich budowy, a w źródłach nie zostały odnotowane w poł. XVIII w.⁸²⁶. Murowana synagoga przetrwała do II wojny światowej.

⁸²⁴ Szematyzm... na bożyj rik 1918 r., Przemysł 1918, s. 7.

⁸²⁵ Potocki A. 2007. Bieszczadzkie Judaica. Rzeszów, s. 114.

⁸²⁶ Krochmal J. 2004. Bożnice i cmentarze żydowskie na terenie rzymskokatolickiej diecezji przemyskiej w połowie XVIII wieku. Studia Przemyskie, T. 2, s. 27-37.

12.2. Świątynie na pograniczu polsko-słowacko-ukraińskim wzniesione w latach 1851–1918

12.2.1. Cerkwie wzniesione w latach 1851-1918 – Bieszczadzki Park Narodowy z otuliną

Beniowa

W 1909 r., dzięki staraniom parocha o. Oleksego Chtieja, została wzniesiona nowa, drewniana cerkiew parafialna pw. św. Michała Archanioła. Budowę nowej świątyni wspomagała firma „Rubinstein & Frommer”, do której należał tutejszy majątek ziemski. Cerkiew greckokatolicka została wykonana w stylu tzw. ukraińskim (narodowym), na planie krzyża greckiego (Ryc. 123). Po obydwu stronach



Ryc. 123. Beniowa. Cerkiew greckokatolicka z 1909 r.

Źródło: Kryciński S. 2005, s. 193.

prezbiterium znajdowały się niewielkie zakryście. Świątynię nakrywało 5 „baniastych” dachów, zwieńczonych pseudo-latarniami. Cerkiew otaczało poddasze oparte na profilowanych wypustach wieńców zrębów. Cała budowla miała imponujący wygląd, zarówno pod względem wielkości jak i architektonicznej kompozycji. Cerkiew została poświęcona w 1910

r.⁸²⁷ Podczas I wojny światowej budynek został częściowo zniszczony, ale już w 1919 roku, staraniem ks. Tymczuka, przeprowadzono jego remont. Przed II wojną światową w beniowskiej cerkwi każdej niedzieli odbywały się dwa nabożeństwa⁸²⁸. Cerkiew spalono wraz z zabudowaniami podczas wysiedleń mieszkańców wsi w 1947 r.⁸²⁹

Berehy Górne

Cerkiew greckokatolicka drewniana, parafialna, pw. św. Michała Archanioła została zbudowana i poświęcona w 1897 r.⁸³⁰. Wzniesiona była na miejscu

⁸²⁷ Szematyzm... na bożyj rik 1918, s. 28

⁸²⁸ www.cerkwie.zapomniane.beniowa

⁸²⁹ Slobodjan W. 2003. Cerkwy Turkiwskowo rajonu. Lwów, s. 22

⁸³⁰ Szematyzm... na bożyj rik 1926 r., s. 121.



Ryc. 124. Berehy Górne. Widok na cerkiew greckokatolicką z 1897 r. *Źródło: Skarby Podkarpackie 2012, Nr 3, s. 25*

Bereżki

Cerkiew greckokatolicka filialna (parafia Ustrzyki Górne), pw. Soboru NMP (Opieki Matki Bożej) została zbudowana w 1909 r.⁸³¹. Przypuszczalnie była to świątynia w stylu bojkowskim. Została zniszczona po 1945 r.

Buk

Cerkiew greckokatolicka filialna (parafia Łopienka) pw. Świętych Piotra i Pawła była zbudowana w 1870 r. lub 1880 r.⁸³². Była to świątynia drewniana. Nieznany jest jej wygląd architektoniczny. W okresie międzywojennym dach pokryty był blachą i wieńczyły go trzy banie⁸³³. Świątynia została zniszczona po 1947 r. Zachowały się fragmenty podmurówki.

⁸³¹ Szematyzm... na bożyj rik 1926 r., s. 125.

⁸³² Kryciński S. (red.). 1996. Bieszczady. Słownik historyczno-krajoznawczy, część 2, Gmina Cisna. Warszawa, s. 59.

⁸³³ Kryciński S. 2005. Cerkwie w Bieszczadach. Pruszków, s. 72.

poprzedniej, staraniem ks. Jana Procewiata, parafian i Antoniego Pogłódowskiego. Była to świątynia w typie bojkowskim, z trzema pomieszczeniami założonymi na planie zbliżonym do kwadratu, otoczona dachem okapowym (sobotami) – Ryc. 124. Spłonęła prawdopodobnie w 1946 r. Zachowała się czytelna podmurówka i resztki kamiennego muru otaczającego cmentarz. Wymiary poszczególnych części wynosiły: babiniec i prezbiterium: ok. 5 x 5 m, a nawa – 6 x 6 m. W miejscu usytuowania cerkwi postawiono w 1988 r. drewniany krzyż.

Bukowiec

Cerkiew greckokatolicka filialna (parafia Beniowa) pw. Objawienia Pańskiego została zbudowana z drewna w 1910 r. Została wzniesiona staraniem proboszcza Beniowej, ks. Aleksego Chtieja, z udziałem parafian i firmy „Rubinstein & Frommer”, do której należał tutejszy majątek ziemski. Firma ta ofiarowała drewno na budowę świątyni. Cerkiew była wykonana w narodowym stylu ukraińskim – trójdzielna, na planie krzyża, zwieńczona centralną kopułą. Spłonęła w czerwcu 1946 r. Zachowała się czytelna podmurówka, fragmenty trzech krzyży wieńczących cerkiew oraz starodrzew jesionowo-lipowy.

Chmiel

Cerkiew greckokatolicka parafialna (dekanat zatwarnicki) pw. św. Mikołaja Biskupa była zbudowana z drewna w 1906 r.⁸³⁴ Cerkiew zachowała się do dziś i obecnie pełni funkcję kościoła rzymskokatolickiego (parafia Dwernik). Jest ona orientowana, o konstrukcji zrębowej i oszalowana. Pod względem architektonicznym nawiązuje do stylu narodowego ukraińskiego (Ryc. 125, Fot. 35). Dachy są dwuspadowe, wykonane z blachy. Nad nawą znajduje się cebulasta



Ryc. 125. Chmiel. Cerkiew greckokatolicka z 1906 r., – fot. R. Brykowski, stan z 1967 r. (Brykowski R. 1995, s. 205)



Fot. 35. Dawna cerkiew greckokatolicka w Chmielu (obecnie kościół rzymskokatolicki), fot. G. Holly.

kopuła na ośmiobocznym bębnie, a nad prezbiterium i przedsionkiem – małe, baniaste wieżyczki. Świątynię otacza daszek okapowy wsparty na wystających belkach zrębu.

Cerkiew, wraz z otaczającym ją cmentarzem, wpisana jest do rejestru zabytków: A-139 z dn. 29 maja 1968 r.:

⁸³⁴ Szematyzm... na bożyj rik 1918, s. 71.

„cerkiew wraz z cmentarzem i relikiami dzwonnicy”, parcela nr 85, pow. 0,33 ha, ks. wieczysta nr 306⁸³⁵. Do rejestru zabytków ruchomych wpisane są elementy wyposażenia cerkwi: ołtarz główny i dwa ołtarze boczne z końca XIX w., przeniesione po 1969 r. z kaplicy ss. Boromeuszek z Łańcuta (kb – architektura), fragment tabernakulum (XVIII w.) (kb), krzyż żelazny, kuty XIX w., (kb), krzyż procesyjny, ikonostas, bez ikon z XIX/XX w. (kz-architektura). Obecnie cerkiew pełni funkcję kościoła rzymskokatolickiego filialnego (parafia w Dwerniku), pod takim samym wezwaniem.

Dolżyca

Filialna cerkiew greckokatolicka pw. św. Mikołaja Biskupa została zbudowana w 1907 r.⁸³⁶ Świątynia została wzniesiona z drewna w ciągu roku, ponieważ wcześniejsza spłonęła w 1907 r. i mieszkańcy wsi byli bez świątyni. Fundusze na budowę świątyni pochodziły z ofiar tutejszych parafian i mieszkańców, którzy wyemigrowali do Ameryki. Po 1947 r. cerkiew została opuszczona, a następnie rozebrana decyzją z 18 września 1952 r. przekazującą ją jednostce wojskowej z Baligrodu *w użytkowanie z przeznaczeniem na rozbiórkę i prawem zużytkowania materiału uzyskanego z rozbiórki na budowę urządzeń granicznych*⁸³⁷. Do dziś pozostały resztki podmurówki i schodów.

Dydiowa

W 1860 r. została wzniesiona cerkiew greckokatolicka parafialna pw. Zaśnięcia Matki Bożej⁸³⁸. Cerkiew zbudowano z drewna kosztem wiernych i przy wsparciu finansowym cesarza Ferdynanda I, który ofiarował na ten cel 300 złotych reńskich⁸³⁹. Na czas budowy nowej świątyni była wzniesiona przez Iwana Sjekołańcza tymczasowa kaplica⁸⁴⁰. Cerkiew była trójdzielną, zrębowa, z poddaszem, opartym na profilowanych występach zrębów (Ryc. 126). Nawę nakrywał dach dwuspadowy, natomiast babiniec i prezbiterium – dach trzyspadowy. Poszczególne elementy wieńczyły trzy „makowice” z kutymi krzyżami. Podczas II wojny światowej wieś znalazła się w strefie przygranicznej i wszyscy mieszkańcy zostali z niej wysiedleni. Cerkiew została zrujnowana przez sowieckich żołnierzy w latach 1957–1958, a następnie zniszczona.

⁸³⁵ Katalog Zabytków Sztuki, s.9.; kz – tzw. karta zielona (karta ewidencyjna zabytków architektury ODZ wg starego wzoru), kb - tzw. karta biała (karta ewidencyjna zabytków ruchomych ODZ lub karta ewidencyjna zabytków architektury wg. nowego wzoru); Rejestr Zabytków Nieruchomych. Województwo Podkarpackie, www.kobidz.pl

⁸³⁶ Schematyzm... na bożyj rik 1918, s. 6-7.

⁸³⁷ Kryciński S. (red.). 1996. Op. cit., s. 129.

⁸³⁸ Schematyzm... na bożyj rik 1926 r., s. 122.

⁸³⁹ Slobodjan W. 2003. Op. cit., s. 57.

⁸⁴⁰ Slobodjan W. 2003. Op. cit., s. 57.

Cerkiewne wyposażenie zostało uratowane przez mieszkańców Dydiowej, którzy początkowo wywieźli je ze sobą na Sokalszczyznę, a po 1993 r. przekazali do cerkwi w Dniestrzyku Dubowym (w pobliżu nieistniejącej wsi Dydiowa, po stronie ukraińskiej).



Ryc. 126. Dydiowa. Cerkiew greckokatolicka z ok. 1860 r. (ok. 1932 r.), *Źródło: Kryciński S. (red.). 1995, s. 168.*

Dźwiniacz Górny

W 1905 r.⁸⁴¹ lub 1913 r.⁸⁴² została wzniesiona drewniana cerkiew parafialna pw. św. Michała Archanioła (prawdopodobnie data 1913 dotyczy poświęcenia świątyni). Została ona zbudowana na nowym miejscu, w stosunku do usytuowania poprzedniej cerkwi, po prawej stronie Sanu (obecnie po stronie ukraińskiej). Prawdopodobnie była wybudowana w stylu narodowym, przy czym nie jest znana żadna jej ikonografia⁸⁴³. Po II wojnie światowej cerkiew została zniszczona razem z zabudową wsi.

Krywka

W 1901 r. na miejscu dawnej cerkwi greckokatolickiej wzniesiono nową, drewnianą cerkiew filialną (parafia Lutowska) pw. Niepokalanego Poczęcia św. Anny⁸⁴⁴. Była to świątynia trójdzielna, w narodowym stylu ukraińskim (Ryc. 127). Dachy były wykonane z blachy i zwieńczały je banie ze ślepymi latarniami oraz „makowicami”. Po obydwu stronach prezbiterium znajdowały się dwie zakrystie. Cerkiew otaczało poddasze oparte na wypuszczonych wieńcach zrębów. W pobliżu cerkwi, od strony północnej, znajdowała się drewniana dzwonnica. Była ona wykonana na kwadratowym planie i nakryta dachem namiotowym. Mieszkańców wysiedlono podczas II wojny św., w ramach tzw. „oczyszczania” pasa przygranicznego. Cerkiew została zrujnowana przez radzieckich żołnierzy w 1957 r.

⁸⁴¹ Slobodjan W. 2003. Op. cit., s. 56.

⁸⁴² Szematyzm... na bożyj rik 1918 r., s. 68.

⁸⁴³ Slobodjan W. 2003. Cerkwy Turkiwskowo rajonu. Lwów, s. 56

⁸⁴⁴ W późniejszym okresie w szematyzmach występuje wezwanie Niepokalanego Poczęcia NMP. Szematyzm... na bożyj rik 1918, s. 69.



Ryc. 127. Krywka. Cerkiew greckokatolicka z 1901 r. (fot. z ok. 1960 r.), *Źródło: Kryciński S. 2005, s. 144.*



Ryc. 128. Lutowiska. Cerkiew greckokat. z 1898 r. (stan na 1970 r.). *Źródło: Brykowski R. 1995, s. 205.*

Lutowiska

Cerkiew greckokatolicka parafialna pw. św. Michała Archanioła, została zbudowana z drewna w 1898 r.⁸⁴⁵. Była to okazała, trójkopułowa świątynia, w narodowym stylu ukraińskim (Ryc. 128). Po regulacji granic w 1951 r. cerkiew stała opuszczona. Użytkowana była podczas remontu kościoła rzymskokatolickiego do 1962 r. przez miejscowych parafian. Kiedy parafia rzymskokatolicka odzyskała kościół w 1962 r., w cerkwi planowano urządzić muzeum regionalne. W latach 1970–72 Polskie Towarzystwo Tu-

⁸⁴⁵ Szematyzm... na bożyj rik 1918, s. 69.

rystyczno-Krajoznawcze prowadziło remont, który jednak przerwano z braku funduszy. Ponieważ cerkiew była w bardzo złym stanie (zawalona jedna z kaplic, przegnita konstrukcja dachu), a władze nie miały możliwości jej remontu, wojewódzki konserwator zabytków w Krośnie wyraził zgodę na przekazanie jej Parafii Rzymskokatolickiej w Lutowiskach. Uzgodniono przy tym, że zostanie rozebrana i przeniesiona do Dwernika⁸⁴⁶. Prace te zostały zrealizowane w latach 1979–80, przy czym wzniesiony kościół w Dwerniku został wykonany według nowego projektu, bez związku z wyglądem architektonicznym cerkwi.

Cerkiew pw. św. Michała Archanioła została wpisana wraz z najbliższym otoczeniem, tj. cmentarzem i wieńcem drzew – parcela nr 104, kw. 1127 – do rejestru zabytków.

Łuh

Cerkiew greckokatolicka, filialna pw. św. Mikołaja była zbudowana z drewna w 1864 r.⁸⁴⁷. Tutejsza parafia była zlikwidowana przez władze austriackie w latach 80. XVIII w. W 1790 r. wieś należała do parafii w Jaworcu. Cerkiew była budowlą dwudzielną, z niską wieżą od zachodu. Całość nakrywał dach kalenicowy, z trzema baniastymi hełmami. Świątynia została wzniesiona przez huculskiego majstra⁸⁴⁸. Na jej budowę zebrano fundusze zarówno od Rusinów, jak też Polaków. Miała bowiem służyć obydwu obrządkom. Została zniszczona po 1947 r. i do dziś zachowały się resztki podmurówki, metalowe okno pochodzące prawdopodobnie z cerkwi oraz starodrzew (trzy stare lipy) okalający dawniej cerkiew.

Sianki

W 1906 r., z inicjatywy miejscowego ks. proboszcza Aleksandra Chtieja, rozpoczęto budowę kolejnej we wsi parafialnej cerkwi greckokatolickiej. Pod świątynię wybrano nowe miejsce, które znajdowało się po przeciwnej stronie Sanu od istniejącej wówczas starszej cerkwi (obecnie teren Ukrainy). W 1908 r. budowa cerkwi została zakończona. Poświęcono ją w 1909 r. pw. św. Proroka Eliasza⁸⁴⁹ lub w 1908 r.⁸⁵⁰ pw. św. Stefana, a starą cerkiew zamieniono na cmentarną kaplicę. Nowa cerkiew była wykonana w narodowym stylu ukraińskim (Ryc. 129). Po II wojnie św. cerkiew została zniszczona przez sowieckich żołnierzy⁸⁵¹.

⁸⁴⁶ Nałęcz A. 1988. Cerkwie greckokatolickie w diecezji przemyskiej po roku 1945. Przemysł, s. 79.

⁸⁴⁷ Szematyzm 1918, s. 7

⁸⁴⁸ Szewczyk T. 1996. Kościół p.w. św. Stanisława Biskupa w Lutowiskach. Lutowiska, s. 10

⁸⁴⁹ Slobodjan W. 2003. Op. cit., s. 152.

⁸⁵⁰ Szematyzm z 1918 r. podaje, że była poświęcona w 1908 r., i nosiła wezwanie św. Archidiacona Stefana, s. 28.

⁸⁵¹ Slobodjan W. 2003. Op. cit., s. 152.



Ryc. 129. Sianki. Cerkiew greckokatolicka z 1906 r.
Źródło: Slobodjan W. 2003, s. 15.

Solinka

Cerkiew greckokatolicka parafialna (dekanat jaśliski) pw. Zesłania Ducha Świętego została zbudowana i poświęcona w 1907 r.⁸⁵². Świątynia była trójdziedlna i wykonana z drewna. Pod względem architektonicznym nawiązywała do narodowego stylu ukraińskiego. Została zniszczona po 1947 r.

Studenne

Cerkiew greckokatolicka filialna (parafia Rajskie) pw. Narodzenia NMP została wzniesiona w 1905 r. Nieznany jest jej wygląd architektoniczny. Cerkiew spłonęła w czasie I wojny światowej⁸⁵³.

Tarnawa Niżna

W XVIII w. wybudowano murowaną cerkiew filialną (parafia Tarnawa Wyżna), która istniała do końca XIX w. W 1894 r. na jej miejscu wzniesiono nową, oddaloną o około 50 m od starej, w zakolu Sanu. Pod względem architektonicznym należała do cerkwi w narodowym stylu ukraińskim. Nawę wieńczyła namiotowa bania osadzona na ośmiobocznym bębnie. Ramiona nakrywały pięciospadałe dachy z niewielkimi latarniami z makówkami. Świątynię otaczało poddasze oparte na wieńcach zrębu. Przy cerkwi stała trzypiętrowa dzwonnica. Po wysiedleniach

⁸⁵² Szematyzm... na bożyj rik 1918, s. 204; Szematyzm... na bożyj rik 1926 r., s. 110.

⁸⁵³ Szematyzm... na bożyj rik 1918, s. 69-70.

w 1945 r. cerkiew rozebrano⁸⁵⁴, a cerkiewne wyposażenie złożono w cerkwi w Jabłonce Wyżnej. Ikonostas pochodził z XVIII w. ze starej cerkwi z Tarnawy N. Z cerkwi zachowała się duża ikona św. Teodora Tyrońskiego.

Tarnawa Wyżna

W 1889 r. zbudowano z drewna nową cerkiew greckokatolicką filialną, którą poświęcono w 1900 r. pw. świętych Piotra i Pawła⁸⁵⁵. Znajdowała się ona na nowym miejscu, oddalonym o około 400 m na zachód od starej cerkwi. Cerkiew została rozebrana po II wojnie światowej i nie zachowała się jej dokumentacja ikonograficzna.

Terka

Cerkiew greckokatolicka parafialna, pw. św. Proroka Eliasza była zbudowana w 1911 r. na planie krzyżowo-kopułowym. Była to cerkiew murowana. Trzy lata później spłonęła⁸⁵⁶ i w 1922 r. została odnowiona. Opuszczona po II wojnie światowej popadła w ruinę. Po 1957 r. cerkiew została rozebrana.

Tworylne

Cerkiew greckokatolicka filialna (parafia Krywe n. Sanem) pw. św. Mikołaja była zbudowana i poświęcona w 1876 r.⁸⁵⁷. Była to świątynia drewniana, trójdzielną, a każdą z trzech części nakrywał osobny dach kalenicowy z gontu (Ryc. 130). Nad nawą wznosiła się mała drewniana wieżyczka na sygnaturkę. Miała ona kształt ośmiobocznej latarni zwieńczonej cebulastym hełmem. Świątynia została zniszczona po 1945 r. Wymiary cerkwi (szacunkowe – na podstawie zachowanej podmurówki) wynoszą: prezbiterium 4 x 4 m, nawa 6,5 x 6,5 i babiniec 4,5 x 4,5 m.



Ryc. 130. Tworylne. Cerkiew greckokatolicka z 1876 r. *Źródło: Kryciński S. 2005, s. 137.*

⁸⁵⁴ Slobodjan W. 2003. Cerkwy Turkiwskowo rajonu. Lwów, s. 155.

⁸⁵⁵ Slobodjan W. 2003. Cerkwy Turkiwskowo rajonu. Lwów, s. 154

⁸⁵⁶ Szematyzm... na bożyj rik 1918, s. 6.

⁸⁵⁷ Szematyzm... na bożyj rik 1926, s. 122.

Ustrzyki Górne

Cerkiew greckokatolicka parafialna (dekanat Zatwarnica) pw. św. Michała Archanioła była zbudowana i poświęcona w 1909 r.⁸⁵⁸. Była to cerkiew drewniana, o konstrukcji zrębowej, w narodowym stylu ukraińskim (Ryc. 131). Prezbiterium, babiniec i dwie zakrystie w transepcie nakrywał dwuspadowy dach z blachy. Nad nawą znajdowała się cebulasta kopuła na ośmiobocznym bębnie, a nad czterema „ramionami” – małe, baniaste wieżyczki. Świątynię obiegał wydatny daszek okapowy, wykonany z blachy i wsparty na wystających belkach zrębu. Cerkiew została zniszczona po 1945 r.



Ryc. 131. Ustrzyki Górne. Cerkiew greckokatolicka z 1909 r. *Kryciński S. 2005. Op. cit., s. 156.*

Zawój

Cerkiew greckokatolicka filialna pw. św. Michała była zbudowana w 1860 r.⁸⁵⁹. Była to świątynia drewniana, dwudzielna, nakryta dachem dwukalenicowym z blachy. Na podstawie zachowanych fragmentów podmurówki można ocenić przybliżone jej wymiary: nawa – 8 x 6,5 m, prezbiterium – 5 x 3 m, kruchta – 1,5 x 3 m. Cerkiew spłonęła po 1945 r.

Żubracze

Cerkiew greckokatolicka filialna (parafia Solinka, dekanat jaśliski) pw. Zaśnięcia Matki Bożej była zbudowana i poświęcona w 1908 r.⁸⁶⁰. Wzniesiona została z drewna, ze składek mieszkańców wsi. Była to świątynia dwudzielna, w której nawę i babiniec nakrywały dachy dwukalenicowe. Nad nawą znajdował się niewielki, cebulasty hełm, a nad wejściem i prezbiterium – dwa mniejsze hełmy. Całość budowli otaczał wydatny daszek okapowy. Po 1947 r. świątynia

⁸⁵⁸ Szematyzm... na bożyj rik 1926, s. 125, ale według szematyzmu z 1926 r. cerkiew wzniesiono w 1908 r.

⁸⁵⁹ po likwidacji parafii na początku XX w. wieś została przyłączona do parafii w Jaworcu

⁸⁶⁰ Szematyzm... na bożyj rik 1918, s. 204; Szematyzm... na bożyj rik 1926 r., s. 110.

stała opuszczona. W takim stanie przetrwała do 1953 r., kiedy to została rozebrana przez jednostkę wojskową z Baligrodu⁸⁶¹. Zachowały się dwa żelazne krzyże wieńczące cerkiew, które są osadzone na nagrobkach na dawnym cmentarzu przycerkiewnym.

Żurawin

Cerkiew greckokatolicka filialna pw. Przemienienia Pańskiego⁸⁶² została wzniesiona w 1855 r.⁸⁶³ obok starej świątyni. Była to świątynia drewniana, trzyczęściowa, w stylu dachowym (latynizowana)⁸⁶⁴ (Ryc. 132). Nawę i prezbiterium nakrywał dach dwuspadowy, z ośmioboczną wieżyczką nad nawą. Nad babińcem natomiast wznosiła się czworoboczna wieża-dzwonnica z piramidalnym dachem. Całość otaczało poddasze, oparte na wieńcach zrębu. Poddasze babińca opierało się na okrągłych, drewnianych kolumnach. W świątyni znajdował się ikonostas datowany na 1708 r., pochodzący ze starej cerkwi. Ze względu na duże zniszczenia po I wojnie światowej cerkiew została rozebrana w 1920 r.⁸⁶⁵



Ryc. 132. Żurawin. Cerkiew greckokatolicka z 1855 r. (w tle nowa cerkiew w budowie).
Źródło: Kryciński S. 2005, s. 145.

⁸⁶¹ Kryciński S. 2005. Op. cit., s. 182.

⁸⁶² po likwidacji parafii na początku XX w. wieś została przyłączona do parafii w Lutowiskach.

⁸⁶³ Slobodjan W. 2003. Op. cit., s. 62.

⁸⁶⁴ Slobodjan W. 2003. Op. cit., s. 62.

⁸⁶⁵ Slobodjan W. 2003. Op. cit., s. 63.

12.2.2. Cerkwie wzniesione w latach 1851-1918 – Nadsiański Park Krajo- brazowy

Boberka Niżna

Cerkiew drewniana pw. Św. Michała Archanioła była zbudowana przez wspólnotę greckokatolicką w 1914 r. i poświęcona w 1915 r. Prawdopodobnie nowa cerkiew powstała poprzez obudowanie dookoła mniejszej starej świątyni⁸⁶⁶. Jest to świątynia konstrukcji zrębowej, posadowiona na kamiennej podmurówce (Fot. 36). Pod względem architektonicznym wzniesiona jest w narodowym stylu ukraińskim. Zgodnie z kanonem jest orientowana i trójdzielna, a każda z trzech części (babiniec, nawa i prezbiterium) przykryta jest kopułą osadzoną na wysokim, ośmiobocznym bębnie. Ramiona transeptu zamknięte są trójbocznie i przykryte są daszkami. Każdy z pięciu elementów wieńczy wieżyczka z małą cebulką i krzyżem. Wnętrze jest dobrze doświetlone przez liczne okna roz-



Fot. 36. Boberka Niżna – cerkiew pw. św. Michała Archanioła z 1914 r. (fot. G. Holly).

mieszczone z każdej strony. Do niedawna stała obok cerkwi murowana dzwonnica z XIX w., którą obecnie zastępuje nowa. Dokoła cerkwi występuje rozległy cmentarz. W środku cerkwi znajduje się ikonostas oraz dwa ołtarze boczne, z ikonami przestrzelonymi przez żołnierzy sowieckich w czasie II wojny światowej. W 1939 r. planowane było zamknięcie cerkwi i jej rozebranie. W 1960 została zamknięta do 1989 r., kiedy to przejęła ją w bardzo zniszczonym stanie Rosyjska Prawosławna Cerkiew, a od 1990 r. służy wiernym wyznania greckokatolickiego i należy do dekanatu Turkiwskiego Eparchii Samborsko-drohobyckiej⁸⁶⁷.

Boberka Wyżna

W 1913 r. została zbudowana przez wspólnotę grekokatolików nowa cerkiew drewniana pw. Podniesienia Pańskiego, według projektu architekta Bazylego Nahirnego. Budowla jest zrębowa, orientowana, na rzucie krzyża greckiego

⁸⁶⁶ Augustyn M., Szczerbicki A. 2000. Na północ od źródeł Sanu. Zabytki w wsiach nad rzekami Boberką i Jabłonką. Bieszczad 7, Ustrzyki Dolne, s. 327.

⁸⁶⁷ Widpowidno do ankiet zbranych dla układania nowowo Szematyzmu, Maszynopis. Eparchia Samborsko-Drohobycka UGC, Drohobycz. Ankieta parochij c. Boberka.



Fot. 37. Boberka Wyżna – cerkiew pw. Podniesienia Pańskiego z 1913 r. (fot. G. Holly).

ponownie powróciła do kultu służąc mieszkańcom przeszłym na prawosławie⁸⁶⁸. Obok cerkwi stoi murowana, dwukondygnacyjna dzwonnica, przykryta dachem namiotowym. Cerkiew usytuowana jest przy drodze bocznej, na niewielkim wzniesieniu. Cerkiew służy od 1991 r. wiernym wyznania UCP KP⁸⁶⁹.

Dniestrzyk Dębowy

W 1851 r. (lub 1856 r.) w miejscu wcześniejszej została zbudowana cerkiew pw. Soboru św. Bogorodzicy. Została ona bardzo zniszczona podczas I wojny św. i w 1921 r. zbudowano nową świątynię.

Tureczki Niżne

Cerkiew parafialną pw. Zaśnięcia Matki Bożej zbudowała wspólnota greckokatolicka w 1914 r. na niewielkim wzniesieniu. Jest to obiekt drewniany, orientowany i trójdzielny. Pod względem architektonicznym należy do narodowego stylu ukraińskiego, z ramionami transeptu i prezbiterium zamkniętymi trójbocznie (Fot. 38). Nad nawą znajduje się wysoka kopuła, wsparta na okazałym bębnie. Prezbiterium i transept przykryte są wielopłociowymi dachami, a nad babińcem znajduje się dach dwuspadowy z kalenicą z posadowioną małą cebulką i krzyżem. Cerkiew była remontowana w 1999 r. W 1946 r. należała do Rosyjskiej Prawosławnej Cerkwi, a od 1991 r. – do Ukraińskiej Prawosławnej Cerkwi Kijowskiego Patriarchatu (UPC KP), dekanatu turkiwskiego⁸⁷⁰. Obok cerkwi znajduje się wysoka drewniana dzwonnica o konstrukcji słupowo-zrębowej.

⁸⁶⁸ Schematyzm Eparchii sambirsko-drohobickoj UGC, Drohobych. 1998, s. 123.

⁸⁶⁹ Widpowidno do ankiet zibranych dla układania nowowo Schematyzmu, Maszynopis. Eparchia Samborsko-Drohobycka UGC, Drohobycz. Ankieta parochij c. Boberka.

⁸⁷⁰ Schematyzm Eparchii sambirsko-drohobickoj UGC, Drohobych. 1998, s. 126.

(Fot. 37). Nawa przykryta jest kopułą na wysokim ośmiobocznym tamburze. Nad babińcem znajduje się dach kalenicowy, a nad częściami transeptu – dachy wielopłociowe. Cerkiew została wyposażona w ikonostas ze starej cerkwi, który zachował się do dziś. W okresie prześladowania Cerkwi greckokatolickiej świątynia była zamknięta aż do 1989 r., kiedy to



Fot. 38. Turczki Niżne. Cerkiew pw. Zaśnięcia Matki Bożej z 1914 r. (fot. G. Holly).



Fot. 39. Turczki Wyżne. Cerkiew pw. św. Pantelejmona z 1890 r. (fot. G. Holly).

Turczki Wyżne

Cerkiew pw. św. Pantelejmona z 1890 r. Budowla trójdzielna, orientowana, z dachem kalenicowym (nad prezbiterium nieznaczny załom z obniżeniem). Nad każdą częścią znajdują się dwuzałomowe ośmioboczne wieże ze ślepymi latarniami i makówkami zwieńczonymi krzyżami. We wnętrzu cerkwi znajduje się czterostopniowy ikostas z 1927 r. Cerkiew zo-

stała uszkodzona na skutek walk podczas I wojny św., a następnie odremontowana. Zamknięta w latach 1960–1989, oddana do kultu w 1990 r. wiernym zarówno Ukraińskiej Autokefalicznej Cerkwi Prawosławnej, jak też Ukraińskiej Cerkwi Grekokatolickiej. Obok cerkwi stoi dzwonnica na rzucie kwadratu z 1890 r. (Fot. 39).

12.2.3. Cerkwie wzniesione w latach 1851-1918 – Park Narodowy Poloniny

Prislop

Cerkiew drewniana pw. Bogorodzicy została wzniesiona przez grekokatolików w 1863 r.⁸⁷¹ W 1925 r. została odremontowana i nakryta dachem z blachy. Cerkiew nie istnieje, została rozebrana w 1986 r. podczas wysiedlenia mieszkańców w celu budowy zbiornika wody pitnej „Starina”.

⁸⁷¹ Schematismus 1863. Op. cit., s. 127;



Fot. 40. Ulič – cerkiew pw. św. Mikołaja z ok. 1865 r. (fot. G. Holly).

węższe, zamknięte trójbocznie (Fot. 40). Nad babińcem wysoka wieża. Całość nakryta dachem kalenicowym zwieńczonym dużymi hełmami (typ cerkwi powszechny dla obiektów murowanych w XIX w. – tzw. landsparkirche). Świątynia służy obecnie wyznawcom prawosławia.

12.2.4. Cerkwie wzniesione w latach 1851-1918 – Użański Park Narodowy



Domaszyn

Cerkiew pw. św. Michała Archanioła została wzniesiona przez grekokatolików w miejscu starszej w 1907 r.⁸⁷³ Cerkiew jest stosunkowo niewielkich rozmiarów, z wysoką wieżą posadowioną nad babińcem (Fot. 41). Dach wieży jest czterospadowy i zwieńczony barokowym hełmem i małą cebulką z krzyżem. Nawa wykonana jest na rzucie prostokąta z apsydą zakończoną trójbocznie. Cerkiew została odnowiona w ostatnich latach i odmalowana.

Fot. 41. Domaszyn – cerkiew pw. św. Michała Archanioła z 1907 r. (stan na 2012 r., fot. G. Holly).

⁸⁷² Bartušová Z., Bural' M. 2010. Op. cit., s. 142.

⁸⁷³ Syrokhman M. 2000. Churches of Ukraine Zakarpattia. Lviv, s. 94.

Kniazinia

Cerkiew pw. Narodzenia Przenajświętszej Bogородzicy została zbudowana w typowym bazylikowym stylu w 1915 r. przez mieszkańców wsi Kniazinia, Domaszyn i Striczawa. W 1934 r. została odnowiona przez majstrów z Wielkiego Bereznego. Ostatni remont cerkwi wraz z przemalowaniem ścian i ikon miał miejsce w 1987 r.

Lubnia

Filia, parafia Wierchowina Bystra. Cerkiew drewniana pw. św. Eliasza powstała 1897 lub 1898 r.⁸⁷⁴, spłonęła w 1990 r.⁸⁷⁵.

Tichyj

Cerkiew pw. św. Zaśnięcia Przenajświętszej Bogородzicy zbudowano w 1892 r., poświęcona w 1897 r. przez księdza z Luty – E. Baczyńskiego⁸⁷⁶. Cerkiew jest murowana w typowym stylu bazylikowym.

Zabrodź

Cerkiew pw. św. Michała Archanioła została wzniesiona przez grekokatolików w 1854 lub 1864 r. w sąsiedztwie starszej świątyni. Jest to typowy bazylikowy obiekt murowany (Fot. 42). Obok cerkwi stoi drewniana dzwonnica z dzwonami z 1927 r. Stare dzwony były zarekwirowane podczas I wojny światowej⁸⁷⁷. W 1999 r. przeprowadzono remont dzwonnicy, którą nakryto nową blachą.



Fot. 42. Zabrodź – cerkiew pw. św. Michała Archanioła z 1854 r. (stan na 2012 r., fot. G. Holly).

⁸⁷⁴ Cerkiew podawana jest w Schematismus cleri graeci ritus catholicorum dioecesis Munkácsensis, AD 1899, Ungvárini, s. 141, nie wykazywana jest w Schematismus cleri graeci ritus catholicorum dioecesis Munkácsensis, AD 1896, Ungvárini, s. 141.

⁸⁷⁵ Schematismus cleri graeci ritus catholicorum dioecesis Munkácsensis, AD 1899, Ungvárini, s. 140; Syrokhman M. 2000. Churches of Ukraine Zakarpattia. Lviv, s. 636.

⁸⁷⁶ Syrokhman M. 2000. Churches of Ukraine Zakarpattia. Lviv, s. 129-130.

⁸⁷⁷ Syrokhman M. 2000. Op. cit., s. 95.

12.2.5. Kościoły i kaplice wzniesione w latach 1851–1918



Ryc. 133. Cisna. Kościół rzymskokat. z 1914 r.
Źródło: Kusal P. 2002, s. 68.

Cisna

Kościół rzymskokatolicki filialny pw. św. Stanisława Biskupa został zbudowany w 1914 r. i konsekrowany w 1925 r. W Szymatyzmie z 1926 r. podany jest jako kaplica publiczna⁸⁷⁸. Kościół jest murowany i wykonany w stylu neogotyckim (Ryc. 133). Parafia znajdowała się w Baligrodzie (dekanat w Lesku), gdzie był kościół murowany z 1879 r. pw. Wniebowzięcia NMP. Patronem parafii był August Krasicki z Leska. Kościół został powiększony w 1981 r. Parafię utworzono w 1958 r. przez wydzielenie jej z parafii baligrodzkiej (dekanat Solina).

Lutowiska

Inicjatywa budowy kościoła związana jest z postacią ks. Proboszcza Michała Hucińskiego, który przybył do Lutowisk 30 listopada 1905 r. Jego wielkim pragnieniem było wzniesienie nowego, okazałego kościoła, który *byłby nie tylko świadectwem miłości do Boga, ale jednocześnie podnosił Polaków na duchu, umacniał ich wiarę i poczucie polskości, pokazując, że nie są w tych stronach kimś gorszym od innych, że stać ich na czyny wielkie i piękne*⁸⁷⁹. W celu zebrania funduszy ks. M. Huciński jeździł do największych miast Małopolski – Krakowa, Lwowa, Tarnowa, rozsyłał również pisma po Polsce i Europie, m.in. otrzymując w odpowiedzi datek od monarchy brytyjskiego Jerzego V.

Miejsce na budowę kościoła zostało wybrane przez ks. M. Hucińskiego, a usytuowane było w najwyższej części miejscowości. Działkę odkupiono od miejscowych Żydów, a projekt wykonał architekt z Przemyśla – Stanisław Majerski. Budowę kościoła rozpoczęto we wrześniu 1911 r. W 1913 r. Luto-

⁸⁷⁸ Szymatyzm 1926, s. 75

⁸⁷⁹ Szewczyk T. 1996. Kościół pw. św. Stanisława Biskupa. Lutowiska, s. 24

wiska zostały wydzielone jako odrębna parafia, a jej pierwszym proboszczem został ks. Michał Huciński. Kiedy budowa kościoła była na ukończeniu, wybuchła I wojna światowa, podczas której kościół znacznie ucierpiał. W 1923 r. świątynia została odnowiona i poświęcona przez ks. biskupa Karola Fiszera, sufragana przemyskiego (Ryc. 134).

Kościół ponownie został zniszczony w latach 1944–1951, kiedy Lutowiska należały do Ukraińskiej Republiki Radzieckiej (zrobiono z niego stajnię). Z powodu dewastacji, aż do 1963 r., Msze św. były odprawiane w dawnej cerkwi greckokatolickiej. Po gruntownym remoncie, 27 września 1963 r., kościół był ponownie poświęcony. Ołtarz główny ufundowany przez ks. biskupa A. Nowaka został wykonany w Szkole Rzeźbiarskiej Księża Salezjanów w Oświęcimiu.

Kościół jest murowany, w stylu neogotyckim (Fot. 43). Wpisany jest on do Rejestru Zabytków pod numerem A-395 z 7 marca 1972 r.⁸⁸⁰.



Ryc. 134. Lutowiska. Kościół rzymskokat. (ok. 1923 r. *źródło: Kusal P. 2002, s. 81*).



Fot. 43. Lutowiska – widok na kościół od strony południowej (fot. G. Holly).

Sianki

Pod koniec I wojny św. (ok. 1918 r.) został wzniesiony drewniany kościół filialny, należący do parafii w Borynii, dekanat samborski. Kościół usytuowany był w odległości przeszło 200 m od stacji kolejowej. Pod

⁸⁸⁰ Katalog Zabytków Sztuki w Polsce, s. 55.

względem architektonicznym był to obiekt w stylu neogotyckim, z wieżą od strony wejścia (Ryc. 69). Kościół przetrwał akcję wysiedleńczą mieszkańców Sianek w 1940 r. i stał opuszczony do czasu, aż został przebudowany na mieszkanie żołnierzy sowieckich⁸⁸¹ (po 1945 r.). Po opuszczeniu przez wojsko, ze względu na brak konserwacji, obiekt został rozebrany.

Lutowiska

Tymczasowa kaplica drewniana wykonana została w 1898 r. według projektu inż. Ludwika Baldwina Ramuła, właściciela Dwernika (Ryc. 135). Materiał został ofiarowany przez właścicieli okolicznych tartaków, przeważnie Żydów (m.in. ze Smolnika, Boberki, Dwernika, Lipia i Zatwarnicy). W ołtarzu umieszczono obraz Najświętszego Serca Jezusowego, ofiarowany przez klasztor z Łomnej.



Ryc. 135. Lutowiska. Kaplica rzymskokat. z 1898 r.

Łokieć

Kaplica dworska rzymskokatolicka została wzniesiona i poświęcona w 1889 r., z fundacji Rozalii Kaweckiej. Pełniła w tym czasie funkcję kaplicy dworskiej, gdyż we wsi było 3 katolików obrządku rzym-

⁸⁸¹ Kryciński S. (red.). 1995. Op. cit., s. 320.

skokatolickiego⁸⁸². Liczba wiernych wzrosła wraz z zatrudnieniem robotników przy tartaku parowym. W 1908 r. stwierdzono 82 katolików, lecz w okresie międzywojennym liczba ta spadła i w 1926 r. – było zaledwie 26⁸⁸³. W Schematyzmie z 1926 r. zanotowano: *In Łokieć capella aulica diruta non restaurata*⁸⁸⁴. Natomiast Schematyzm z 1933 r. nie odnotował jej istnienia⁸⁸⁵.

Sianki

W pobliżu zabudowań dworskich, na początku XX w., rozpoczęto budowę murowanej kaplicy dworskiej, fundacji Stanisława i Wandy Stroińskich. Kaplicę ukończono w 1907 r.⁸⁸⁶, a wykonana została w stylu neogotyckim, według projektu krakowskiego architekta Zygmunta Hendla (Ryc. 136). Według tego autora zostało również wykonane w 1907 r. murowane ogrodzenie dookoła kaplicy. Kaplica nosiła wezwanie św. Jana i pełniła jednocześnie funkcję kaplicy grobowej. Bezpośrednim powodem budowy kaplicy była śmierć dwóch młodych córek Stroińskich, które zostały jako pierwsze pochowane w podziemiach kaplicy. Zdemastowana po II wojnie światowej kaplica została wysadzona w powietrze w 1970 r., a jedynym śladem są fragmenty ścian z cegły.



Ryc. 136. Sianki. Kaplica dworska Stroińskich. Źródło: archiwum BdPN.

Sokoliki

Kaplica publiczna rzymskokatolicka filialna pw. Najświętszego Serca Jezusa była wykonana z drewna i zbudowana w 1912 r. Należała do parafii Borynia w dekanacie samborskim. Została wzniesiona z inicjatywy ks. Ignacego Kułakowskiego, proboszcza z Turki. Usytuowana była po prawej stronie Sanu, w odległości blisko 2 km od cerkwi. Dziś nie istnieje.

⁸⁸² Kryciński S. 1995. Słownik hist.-kraj., cz. 1, Gmina Lutowiska, s. 273.

⁸⁸³ Schematyzm 1926, s. 76.

⁸⁸⁴ Schematyzm... na 1926 r., s. 76.

⁸⁸⁵ Schematyzm... na 1933 r., s. 86.

⁸⁸⁶ Schematyzm diecezji przemyskiej ob. łac. na rok 1938. Przemysł, s. 131.

Tarnawa Niżna

W 1902 r. z inicjatywy ks. Dziedzica, proboszcza parafii rzymskokatolickiej z Turki, rozpoczęto budowę murowanej kaplicy publicznej pw. Najświętszego Serca Jezusa⁸⁸⁷. W 1903 r. została ona poświęcona przez biskupa przemyskiego Karola Józefa Fischera. Należała do parafii Borynia w dekanacie Samborskim, obecnie nieistnieje.

Tworylne

Kaplica publiczna pw. Przemienienia Pańskiego należała do parafii Wołkowyja w dekanacie leskim. Kaplica została wzniesiona z fundacji Wincentego Łęckiego, ówczesnego właściciela wsi. Została poświęcona w 1908 r.⁸⁸⁸. Była to budowla na planie ośmiokąta. Do dziś zachowała się jedynie zbudowana w podpiwniczeniu krypta grobowa. W jej otoczeniu pozostał starodrzew lipowo-wiązowy.

Caryńskie

Na południe od cerkwi greckokatolickiej, w obrębie cmentarza przycerkiewnego, stała murowana kaplica odpustowa pw. św. Jana Chrzciciela. Kaplica była zbudowana prawdopodobnie na przełomie XIX i XX w., w miejscu poprzedniej wykonanej z drewna. W krypcie znajdującej się pod kaplicą w latach 90. XX w. odkryto szczątki kilku zmarłych osób, prawdopodobnie członków rodziny właścicieli tutejszego majątku. Obecnie kaplica jest w stanie ruiny.

Smerek

Murowana kaplica pw. Narodzenia N.M.P. z roku 1903. Według tradycji została ona zbudowana w miejscu wcześniejszej kaplicy, wzniesionej na pamiątkę zniesienia pańszczyzny. Kilka razy w roku były w niej odprawiane nabożeństwa. Obecnie nie istnieje.

Tichyj

Kaplica murowana pw. Podniesienia Krzyża Pańskiego z 1891 lub 1897 r.⁸⁸⁹ na rzucie kwadratu z dachem czterospadowym z niewielką wieżyczką. W środku znajduje się ołtarz i kilka ikon, a obok dzwon.

⁸⁸⁷ Schematyzm diecezji przemyskiej ob. łac. na rok 1938, Przemysł, s. 131.

⁸⁸⁸ Schematyzm diecezji przemyskiej ob. łac. na rok 1938, Przemysł, s. 89.

⁸⁸⁹ Syrokhman M. 2000. Churches of Ukraine Zakarpattia. Lviv, s. 131.

12.3. Świątynie na pograniczu polsko-słowacko-ukraińskim wzniesione w latach 1919–1945

12.3.1. Cerkwie wzniesione w latach 1919-1945 – Bieszczadzki Park Narodowy z otuliną

Lokieć

Cerkiew greckokatolicka filialna (parafia Dydiowa) pw. św. Michała Archanioła została wzniesiona w 1925⁸⁹⁰ lub 1927 r.⁸⁹¹ na miejscu starej świątyni. Zbudowana została z drewna, w narodowym stylu ukraińskim. Świątynia przetrwała II wojnę światową. Została zniszczona w 1957 r. przez rosyjskich żołnierzy. Zachowały się elementy wyposażenia, które znajdują się w cerkwiach w Boberce Górnej i Dolnej (na terenie Ukrainy).

Sokoliki Górskie

W 1931 r. została wzniesiona filialna cerkiew greckokatolicka pw. św. Dymitra (według autorskiego projektu Eugeniusza Nagórnego)⁸⁹². Świątynia jest murowana i wykonana na planie krzyża greckiego, z dwoma zakrystiami (Fot. 44 A i B). Nad nawą wznosi się otynkowany, cylindryczny baraban, z barokową banią i ażurową latarnią. Boczne ramiona i babiniec nakrywa dach dwuspadowy, natomiast prezbiterium – pięciospadowy. Podczas II wojny św. mieszkańców wysiedlono, a w cerkwi zlokalizowano punkt straży granicznej. Od 1990 r. do dziś świątynia stoi opuszczona.

Stuposiany

Filialna cerkiew greckokatolicka (parafia Smolnik) pw. Opieki MB została zbudowana z drewna w 1923 r.⁸⁹³, w pobliżu starszej świątyni (Ryc. 137). Cerkiew spłonęła w 1946 r.

Studenne

Filialna cerkiew greckokatolicka pw. Narodzenia NMP była zbudowana w 1925 r.⁸⁹⁴, w miejscu świątyni z 1905 r., spalonej podczas I wojny światowej. Był to obiekt drewniany, o nieznanym wyglądzie architektonicznym. Świątynia została zniszczona po 1945 r.

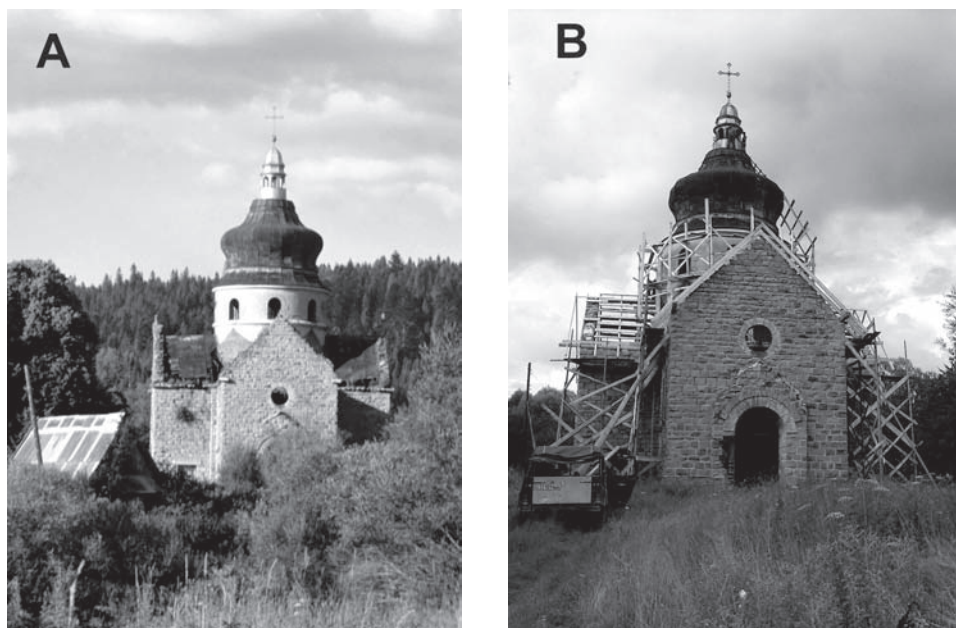
⁸⁹⁰ Szematyzm... na bożyj rik 1926, s. 122.

⁸⁹¹ Slobodjan W. 2003. Cerkwy Turkiwskowo rajonu. Lwów, s. 104.

⁸⁹² Slobodjan W. 2003. Op. cit., s. 149

⁸⁹³ Szematyzm... na bożyj rik 1926, s. 124

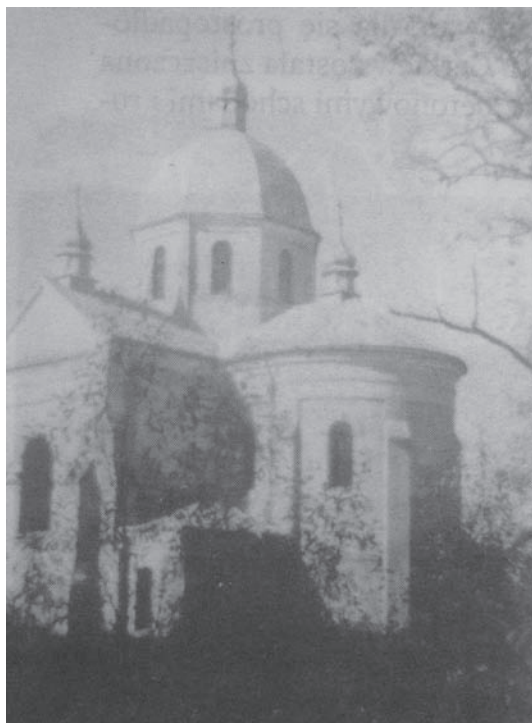
⁸⁹⁴ Kryciński S. 2005. Cerkwie w Bieszczadach. Pruszków, s. 151; Szematyzm... na bożyj rik 1926 r., s. 123.



Fot. 44. Sokoliki Górskie – cerkiew greckokatolicka pw. św. Dymitra; A – stan na 2012 r. (fot. G. Holly) i B – stan na 2014 r. (fot. I. Shpakivska).



Ryc. 137. Stuposiany – cerkiew greckokatolicka pw. Opieki MB.



Ryc. 138. Wetlina. Cerkiew grekokat. pw. Chrystusa Króla. *Źródło: Kryciński S. 2005, s. 82.*

ze zniszczonej cerkwi została wykorzystana m.in. do budowy istniejącej do dziś strażnicy (obecnie Straży Granicznej). Jeden z elementów znajduje się obecnie na terenie dawnego cerkwiska.

Żurawin

W 1918 r. w pobliżu istniejącej cerkwi grekokatolickiej wzniesiono nową świątynię filialną (parafia Lutowska) pw. Przemienienia Pańskiego⁸⁹⁵. Nowa cerkiew była zbudowana z drewna na planie krzyża, w stylu narodowym. Nawę wieńczyła namiotowa bania na ośmiokątnym tamburze. Cerkiew otaczało poddasze oparte na występach wieńca zrębów. W czasie II wojny światowej wieś znalazła się w strefie przygranicznej, a mieszkańców wysiedlono w 1946 r. do ZSRR. Świątynia została zrujnowana przez rosyjskich żołnierzy w 1957 r. Wyposażenie przechowano w cerkwi Dniestrzyk Dubowy (obecnie na terenie Ukrainy).

Wetlina

W 1928 r. została wybudowana murowana cerkiew parafialna pw. Chrystusa Króla. Była jedną z największych cerkwi grekokatolickich w Bieszczadach. Wzniesiona była na planie krzyża greckiego, z wysoką kopułą nad skrzyżowaniem ramion (Ryc. 138). Ramiona nakrywały dachy kalenicowe z blachy, ozdobione małymi cebulkami. Natomiast prezbiterium i babiniec wykonane były na planie ośmiokąta i nakryte również dachami z blachy, zwieńczonymi małymi cebulkami. Do 1939 r. nie ukończono jej wnętrza i ikonostasu. W 1946 r. została podpalona, a w 1950 r. – wysadzona w powietrze przez Wojsko Ochrony Pogranicza. Część materiału

⁸⁹⁵ Schematyzm obrządku grekokatolickiego na rok 1926 r., s. 122.

12.3.2. Cerkwie wzniesione w latach 1919-1945 – Nadsiański Park Krajobrazowy



Fot. 45. Szandrowiec – cerkiew pw. św. Mikołaja powstała w 1924 r. (fot. G. Holly).

Szandrowiec

Cerkiew pw. św. Mikołaja powstała w 1924 r. staraniem ówczesnego proboszcza Nykołaja Hyczko i wspólnoty parafialnej⁸⁹⁶. W latach 1998–1999 została gruntownie wyremontowana. Pod względem architektonicznym jest ona bardzo podobna do cerkwi z sąsiedniej miejscowości – Boberki Wyżnej. Zbudowana jest

w ukraińskim stylu narodowym, z wysokimi oszalowanymi ścianami, nakrytymi wielospadowym dachem z wieżyczkami w kształcie cebulek. Cerkiew jest bardzo malowniczo usytuowana na wzniesieniu i otoczona wieńcem starych drzew (Fot. 45). Przy świątyni znajduje się niska dzwonnica i cmentarz przycerkiewny. Cerkiew należy obecnie do Cerkwi Prawosławnej Moskiewskiego Patriarchatu (CP MP).

12.3.3. Cerkwie wzniesione w latach 1919-1945 – Użański Park Narodowy

Łuh

Cerkiew Wniebowstąpienia Pańskiego (obecnie prawosławna) została zbudowana w 1930 r. Jest to niewielka, murowana cerkiew zbudowana przez majstra z Luty. Była ona remontowana w latach 90. XX w., kiedy to wykonano też nowy ikonostas wykonany przez Wasyla Duba⁸⁹⁷.

Wierchowina Bystra

Cerkiew greckokatolicka pw. św. Piotra i Pawła została zbudowana w 1931 r. przez wiejskiego majstra Jurija Kofela, w miejscu spalonej z końca XVIII w.⁸⁹⁸. Cerkiew zbudowano dzięki wysiłkowi miejscowej wspólnoty oraz ofiar rodaków przebywających na emigracji w Ameryce, Kanadzie i Australii. Swój oryginalny

⁸⁹⁶ Augustyn M., Szczerbicki A. 2000. Na północ od źródeł Sanu. Zabytki w wsiach nad rzekami Boberką i Jabłonką. Bieszczad, 7, Ustrzyki Dolne, s. 331.

⁸⁹⁷ Syrokhman M. 2000. Churches of Ukraine Zakarpattia. Lviv, s. 121.

⁸⁹⁸ Syrokhman M. 2000. Op. cit., s. 110–111.



styl cerkiew zawdzięcza inżynierowi Emilianowi Jegrieszyjowi, który wykonał projekt, a budowę nadzorował inżynier włoskiego pochodzenia z Pereczyna – Enrikko Komonotto⁸⁹⁹ (Fot. 46). Cerkiew poświęcił bp O. Stojko 2.07.1931 r. Pod koniec 1940 r. miejscowy ksiądz M. Lewkulicz był represjonowany za przynależność do grekokatolicyzmu. Wspólnota w Wierchowiny jako jedna z pierwszych powróciła do grekokatolicyzmu w 1990 r.

Fot. 46. Wierchowina Bystra. Cerkiew pw. św. Piotra i Pawła z 1931 r. (fot. G. Holly).

12.3.4. Cerkwie wzniesione w latach 1919-1945 – Park Narodowy Poloniny

Vel’ka Pol’ana

W 1926 r. rozpoczęto budowę nowej, murowanej cerkwi pw. św. Michała Archanioła na nowym miejscu. Budowa świątyni trwała do 1930 r.⁹⁰⁰ Podczas walk przesuwającego się w 1944 r. przez wieś frontu II wojny światowej doszło do dużych zniszczeń cerkwi. Jej odbudowę podjęto dopiero w 1968 r. po przyjeździe nowego proboszcza – ks. Mirona Podhajeckého. W 1969 r. wzniesiono nową wieżę, postawiono nową wieżbę dachową, nową fasadę i zrekonstruowano wnętrze⁹⁰¹. W 1986 r. odbudowywana cerkiew została zburzona ze względu na budowę zbiornika wody pitnej „Starina”.

⁸⁹⁹ Syrokhman M. 2000, s. 111.

⁹⁰⁰ Kronika obce Vielka Pol’ana, s. 83, za: Bartušová Z., Bural’ M. 2010. Murované chrámy Východného obradu v Národnom Parku Poloniny a Medzinárodnej Biosférickej Rezervácii Východné Karpaty postavené do roku 1989. W: Vedecký zborník Múzea Ukrajinskej Kultúry vo Svidniku. M. Sopoliga (red.). 25. Svidnik, s. 147.

⁹⁰¹ Kronika obce Vielka Pol’ana, s. 83, za: Bartušová Z., Bural’ M. 2010, s. 147.

12.3.5. Kościoły i kaplice wzniesione w latach 1919–1945

Terka

Kościół filialny (parafia Wołkowyja) pw. Matki Bożej Szkaplerznej zbudowany był w latach 1930–1932. Kościół jest murowany, jednonawowy, w stylu neogotyckim. Wpisany jest do Rejestru Zabytków⁹⁰².

12.4. Świątynie na pograniczu polsko-słowacko-ukraińskim wzniesione w latach 1946–2012

12.4.1. Cerkwie wzniesione w latach 1946-2012 – Nadsiański Park Krajobrazowy

Jabłonka Wyżna

W 1931 r. mieszkańcy Jabłonki Wyżnej przeszli na prawosławie. Na potrzeby kultu została wybudowana tymczasowa drewniana kaplica⁹⁰³. Kaplicę rozebrano po II wojnie św. W 2000 r. rozpoczęto budowę nowej cerkwi murowanej, której zakończenie nastąpiło w 2012 r. Jest to cerkiew krzyżowo-kopułowa, nawiązująca do stylu cerkwi „moskiewskich” (Fot. 47).



Fot. 47. Jabłonka Wyżna – cerkiew pw. Zaśnięcia NMP z 2012 r. (fot. G. Holly).

12.4.2. Cerkwie wzniesione w latach 1946-2012 – Użański Park Narodowy

Wolosianka

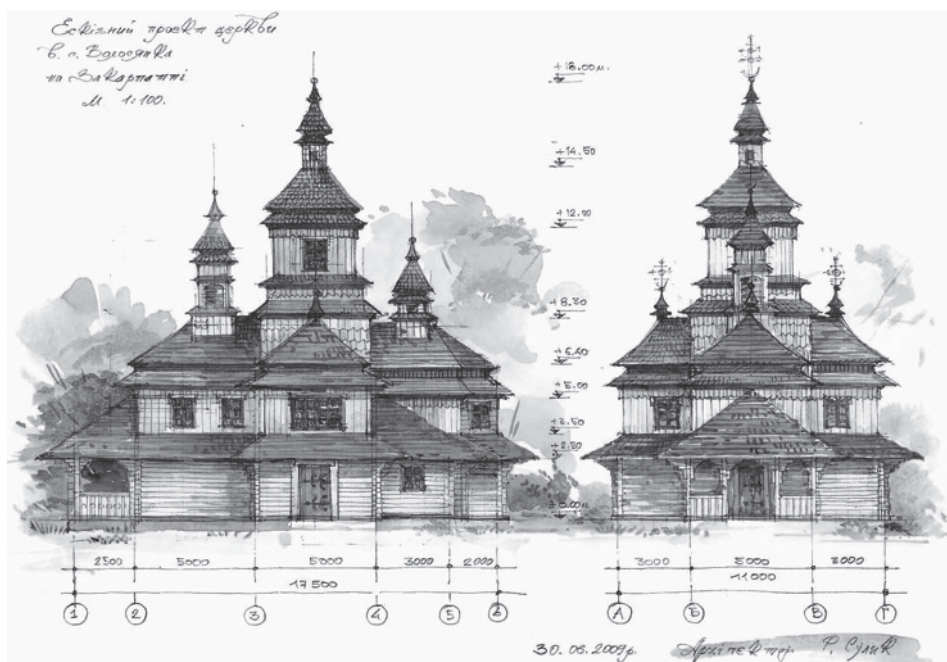
Kaplica pw. św. Pantelejmona greckokatolicka (Ukraińska Prawosławna Cerkiew, Mukaczewsko-Użgorodzka Eparchia), zbudowana w 1997 r. Nowa cerkiew greckokatolicka drewniana jest w budowie (Fot. 48, Ryc. 139).

⁹⁰² Katalog Zabytków Sztuki w Polsce, 127.

⁹⁰³ DAŁO, F. 1, op. 25, spr. 1462, ark. 1–2.



Fot. 48. Wołosianka – budowa nowej cerkwi greckokatolickiej (fot. G. Holly).



Ryc. 139. Wołosianka – projekt cerkwi greckokatolickiej.



Fot. 49. Żornawa – cerkiew pw. Narodzenia Prz. Bogorodzicy z 1992 r. (fot. G. Holly).

Żornawa

Cerkiew pw. Narodzenia Prz. Bogorodzicy zbudowana w 1992 r. Jest to świątynia niewielkich rozmiarów, bazylikowa, z wieżą nad wejściem (babińcem) – fot. 49. Została zbudowana staraniem wiernych i ks. M. Iwanicy. Starania o budowę cerkwi podjęto w 1985 r. Należy do Ukraińskiej Cerkwi Prawosławnej.

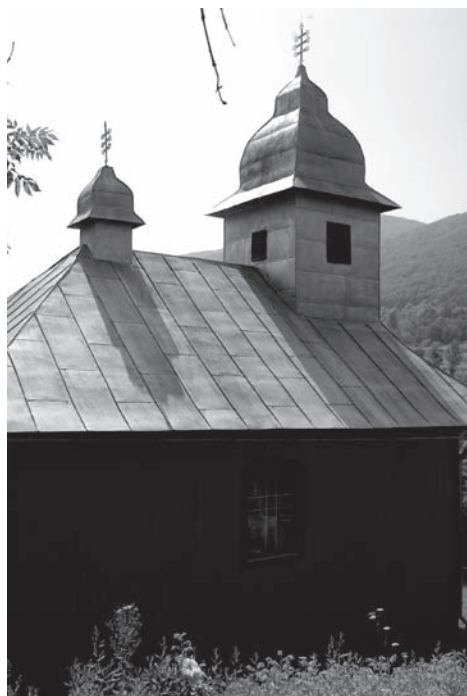


Kostrino

Cerkiew pw. Wniebowstąpienia Pańskiego, murowana, zbudowana została w 1998 r. (Fot. 50). Należy do Ukraińskiej Cerkwi Prawosławnej. Do fundatorów cerkwi należy amerykański biznesmen F. Niuman oraz miejscowi politycy⁹⁰⁴ oraz mieszkańcy wyznający prawosławie w Kostrinie. Cerkiew poświęcono w 1999 r.

Fot. 50. Kostrino – cerkiew prawosławna pw. Wniebowstąpienia Pańskiego z 1998 r. (fot. G. Holly).

⁹⁰⁴ Syrochman M. 2000. Churches of Ukraine Zakarpattia. Lwiv, s. 635.



Lubnia

Cerkiew prawosławna pw. św. Eliasza została zbudowana w 1991 r. w miejscu wcześniejszej, która spłonęła. Fundusze na cerkiew zbierano w całym rejonie. Cerkiew zbudowali miejscowi majstrowie (m.in. stolarz P. Hołubka ze Stużycy) i mieszkańcy wsi⁹⁰⁵. Świątynia jest drewniana, z dachem kalenicowym i wieżą nadbudowaną nad babińcem (Fot. 51). Ikonostas wykonał I. Sochanicz.

Fot. 51. Lubnia – cerkiew prawosławna pw. św. Eliasza została zbudowana w 1991 r. (fot. G. Holly).

12.4.3. Cerkwie wzniesione w latach 1946-2012 – Park Narodowy Poloniny

Jalova

Cerkiew prawosławna pw. św. Jerzego Męczennika, murowana, typ bazylikowy, zbudowana w 1999 r.

Nowa Sedlica

Cerkiew prawosławna pw. Zaśnięcia NMP, murowana, typ bazylikowy, z 1988 r.

Prislop

Cerkiew prawosławna pw. Zaśnięcia Przenajśw. Bogorodzicy z 1998 r., murowana, typ bazylikowy.

Prislop

Cerkiew greckokatolicka pw. Zaśnięcia Przenajśw. Bogorodzicy z 1993 r., murowana, typ bazylikowy (Fot. 52).

⁹⁰⁵ Syrochman M. 2000. Churches of Ukraine Zakarpattia. Lwiv, s. 636.



Fot. 52. Prislop – cerkiew pw. Zaśnięcia Przenajśw. Bogородzicy z 1993 r. (fot. G. Holly).

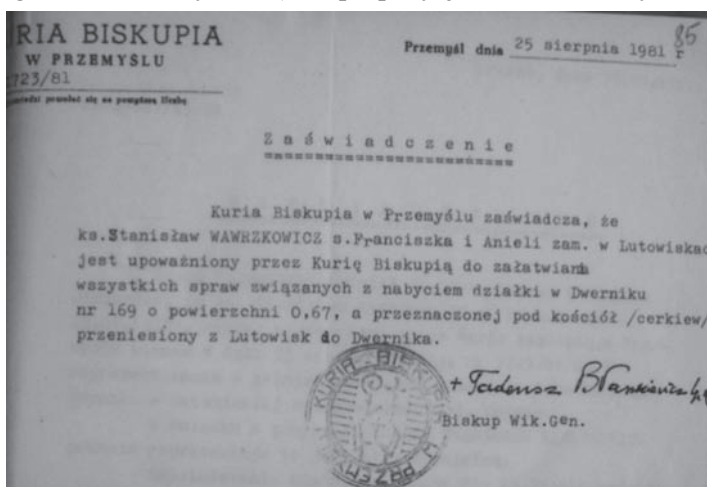
12.4.4. Kościoły i kaplice wzniesione w latach 1946–2012

Cisna

Parafia rzymskokatolicka w Cisnej została erygowana w 1958 r. i należy do dekanatu rzedzkiego. Ze względu na rosnącą liczbę wiernych oraz znaczną odległość od kościoła parafialnego w Baligrodzie (18 km), podjęto decyzję rozbudowy istniejącej w Cisnej murowanej kaplicy pw. św. Stanisława Biskupa z 1914 r. Rozbudowy dokonano w 1981 r.

Dwernik

Parafia Dwernik była erygowana w 1981 r., dekanat lutowski. Do Dwernika przeniesiono opuszczoną cerkiew greckokatolicką z Lutowisk, będącą w stanie ruiny (za zgodą władz – Ryc. 140). W propozycjach z 1978 r. Wydziału Kultury i



Ryc. 140. Zaświadczenie o upoważnieniu ówczesnego ks. proboszcza z Lutowisk, S. Wawrzkowicza, do załatwiania spraw formalnych związanych z nabyciem działki pod kościół w Dwerniku (ze zbiorów IPN w Rzeszowie).

Sztuki Wojewódzkiego Konserwatora Zabytków w Krośnie, dotyczących niezagospodarowanych obiektów pocerkiwnych zapisano⁹⁰⁶: w kolumnie: *charakterystyka obiektu i stan techniczny – cerkiew drewniana, obiekt zabytkowy, częściowo zdewastowany, położony przy trasie turystycznej dużej obwodnicy*, w kolum-



Fot. 53. Dwernik. Kościół parafialny z 1981 r. (2002 r.) wraz z ikoną św. Michała pochodzącą z dawnej cerkwi greckokatolickiej w Lutowiskach (fot. G. Holly).

nie pt.: „propozycje rozbiórki i zagospodarowanie” – *przejechać do Parafii rzymskokatolickiej w Lutowiskach, z przeniesieniem do Przełomu* (dzisiejszy Dwernik). Projekt nowej świątyni rzymskokatolickiej opracował J. Rządca (Fot. 53), który nawiązuje do tradycyjnej architektury drewnianych kościołów, z dachem kalenicowym i trójbocznie zamkniętą apsydą. Powierzchnia kościoła wynosi 138,8 m². Poświęcenie kościoła odbyło się 30 sierpnia 1981 r. pw. Św. Michała Archanioła.

Kalnica

W 2000 r. rozpoczęto budowę nowego kościoła rzymskokatolickiego pw. św. Franciszka z Asyżu. Kościół został zaprojektowany przez architekta inż. Kazimierza Łuczko z Przeworska, w kształcie litery T (TAU), która jest jednym z symboli franciszkańskich (Fot. 54). Budowę zakończono w 2003 roku, obecnie prowadzone są jeszcze prace wykończeniowe.

Terka

Obok zabytkowego kościoła neogotyckiego, w 2001 r., rozpoczęto budowę nowego kościoła pw. Matki Bożej Szkaplerznej (Fot. 55). Trwają prace wykończeniowe.

Pszczeliny

Kościół filialny pw. świętych Apostołów Piotra i Pawła (parafia Ustrzyki Górne, dekanat lutowski (Fot. 56). Budowę kościoła rozpoczęto 30 maja 1987 r., według projektu Mieczysława Zarycha z Rzeszowa. Wcześniej w miejscu budowy istniała tymczasowa kaplica. Kościół został poświęcony 22 października

⁹⁰⁶ Ze zbiorów Instytutu Pamięi Narodowej Oddział w Rzeszowie.



Fot. 54. Kalnica – kościół rzymskokat. Pw. św. Franciszka z 2003 r. (fot. G. Holly).



Fot. 55. Terka – kościół pw. Matki Bożej Szkaplerznej (fot. G. Holly).



Fot. 56. Pszczeliny. Kościół pw. św. Piotra i Pawła z 1989 r. (fot. G. Holly).

1989 r. przez ks. biskupa Ignacego Tokarczuka. W budowie uczestniczyli mieszkańcy Pszczelin i Stuposian, wspomagani przez miejscowe przedsiębiorstwa. Fundusze na nowy kościół pochodziły od miejscowej ludności i z kasy diecezjalnej⁹⁰⁷. Powierzchnia kościoła wynosi 192,5 m².



Fot. 57. Ustrzyki Górne. Kościół pw. św. Anny z 1986 r. (fot. G. Holly).

Ustrzyki Górne

Kościół filialny pw. św. Anny (parafia Ustrzyki Górne, dekanat lutowski). (Fot. 57). Budowę kościoła rozpoczęto w 1985 r., według projektu Mieczysława Zarychy, kiedy to proboszczem był ks. Stanisław Leja (parafia Lutowska). W budowę

⁹⁰⁷ Bar J., Szal A. 1993. Nowe kościoły diecezji przemyskiej w jej dawnych granicach powstałe w latach 1966–1992. Przemysł, s. 273.

włączyli się głównie mieszkańcy Ustrzyk Górnych i Wołosatego oraz instytucje działające na tym terenie. Podczas wakacji pomagali bezinteresownie harcerze, młodzieżowe grupy rekolekcyjne, klerycy, a także turyści. Fundusz budowy kościoła zasilila w znacznej części pomoc funduszu diecezjalnego⁹⁰⁸. Poświęcenia dokonał 3 sierpnia 1986 r. ordynariusz przemyski ks. bp Ignacy Tokarczuk. Powierzchnia kościoła wynosi 207,5 m². Przy kościele został wzniesiony Dom Rekolekcyjny im. Jana Pawła II.

Wetlina

Parafia Wetlina została erygowana w 1980 r. i należy do dekanatu lutowiskiego (Fot. 58). Zanim wzniesiono kościół wierni korzystali z tymczasowej kaplicy urządzonej w drewnianym baraku poniemieckim, zakupionym od Nadleśnictwa Wetlina. Próbowano kupić parcelę pod budowę kościoła w centrum miejscowości, ale bezskutecznie. Władze zgadzały się jedynie na wybudowanie kościoła z dala od zabudowy, na zachodnim skraju wsi. W powyższej sytuacji rozpoczęto budowę drewnianego kościoła bez zezwolenia, na miejscu tymczasowej kaplicy. Prace budowlane zostały rozpoczęte 28 maja 1979 r., według projektu J. Wiechowskiego. Budowę organizował ks. proboszcz A. Kołodziej przy współpracy inż. L. Grzybowskiiego. Prace finansowano w przeważającej



Fot. 58. Wetlina – kościół pw. Miłosierdzia Bożego z 1980 r. (fot. G. Holly).

części ze składek mieszkańców, z pomocą środków diecezjalnych. Poświęcenia nowego kościoła pw. Miłosierdzia Bożego dokonał 15 czerwca 1980 r. ks. bp Ignacy Tokarczuk. Powierzchnia kościoła wynosi 285 m². Obecnie trwają prace nad budową nowego kościoła, z wysoką wieżą nad wejściem.

Zatwarnica

Kościół filialny pw. Dobrego Pasterza należy do parafii Dwernik, dekanatu lutowiskiego (Fot. 59). Prace budowlane, według projektu mgr. inż. arch. Adama Polusa z Krakowa, rozpoczęto w maju 1985 r. Na czas budowy funkcjonowała tymczasowa kaplica. Prace organizował ks. proboszcz J. Kaplita, we współpracy z inż. S. Rusinem oraz Komitetem Budowy. Środki na budowę kościoła pochodziły

⁹⁰⁸ Bar J., Szal A. 1993. Op. cit., s. 357.

z ofiar parafian, funduszu diecezjalnego oraz ofiar spoza parafii. Kościół został poświęcony 2 października 1988 r., przez ordynariusza przemyskiego ks. bp Ignacego Tokarczuka. Powierzchnia kościoła wynosi 191,34 m².



Fot. 59. Zatwarnica – kościół pw. Dobrego Pasterza z 1988 r. i widok na ołtarz (fot. G. Holly).