

# Qualifizierung Dielektrischer Elastomer Aktoren zum Einsatz als künstliche Muskeln in hochdynamischen N-DOF Roboterkinematiken

Sebastian Reitelshöfer - Maximilian Landgraf – Jörg Franke - Sigrid Leyendecker

Dielektrische Elastomer Aktoren (DEA) sind seit mehr als einer Dekade Gegenstand intensiver materialwissenschaftlicher Forschungsarbeiten. Die synonyme Verwendung der Bezeichnung „künstliche Muskeln“ unterstreicht das inzwischen erreichte Niveau ihrer potentiellen Leistungsfähigkeit, wobei biologische Vorbilder wie etwa die quergestreifte Skelettmuskulatur von Säugetieren in Bezug auf Energiedichte und Wirkungsgrad übertroffen werden und dabei gleichzeitig deren Vorzüge gegenüber klassischen elektromechanischen Aktoren inhärente Merkmale von DEA sind (Bar-Cohen 2000 ; Shankar, Ghosh, Spontak 2007). In Bezug auf die Etablierung als alternative Aktortechnologie ist hier vor allem die Fähigkeit von DEA, mechanische Energie elastisch zwischenspeichern zu können, ihr geringes Gewicht sowie die Möglichkeit der energie- und ressourceneffizienten Herstellung besonders hervorzuheben. Somit eignen sich DEA langfristig zum Aufbau einer neuen Generation robotischer Lösungen mit einem breiten Anwendungsspektrum von eigensicheren Servicerobotern über hochdynamische mobile Kinematiken bis hin zu bionischen Prothesen. Der Schritt aus der Grundlagenforschung hin zur Qualifizierung von DEA als Stellglieder in komplexen Roboterkinematiken ist das Ziel eines in diesem Beitrag vorgestellten Forschungsprojektes im Rahmen der bayerischen Bionik-Initiative „bionicum-forschung“. Zur Realisierung der transparenten Anwendbarkeit grundlegender Methoden der Robotik wurden für den Einsatz von DEA die im Folgenden dargestellten vier zentralen Forschungsschwerpunkte identifiziert. Deren Beschreibung ist ein kurzer Überblick über das Wirkprinzip von DEA vorangestellt.

## Bionisch inspirierte Aktoren

DEA können neben anderen sogenannten Smart Materials der Gruppe elektroaktiver Polymere zugeordnet werden. Der in *Abbildung 1* skizzierte Aufbau einer DEA Zelle kann zunächst als ein einfacher Plattenkondensator aufgefasst werden. Allerdings sind die beiden Elektroden sowie das zwischenliegende Dielektrikum aus elastischen Materialien gefertigt.

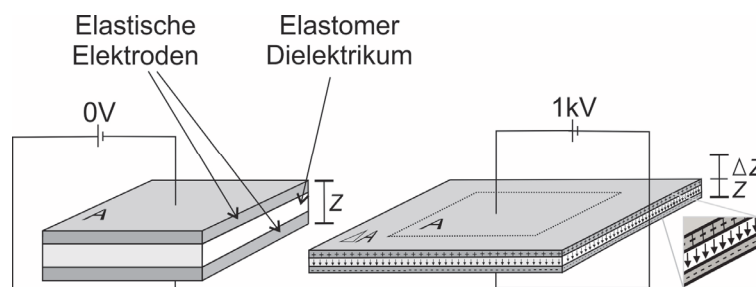
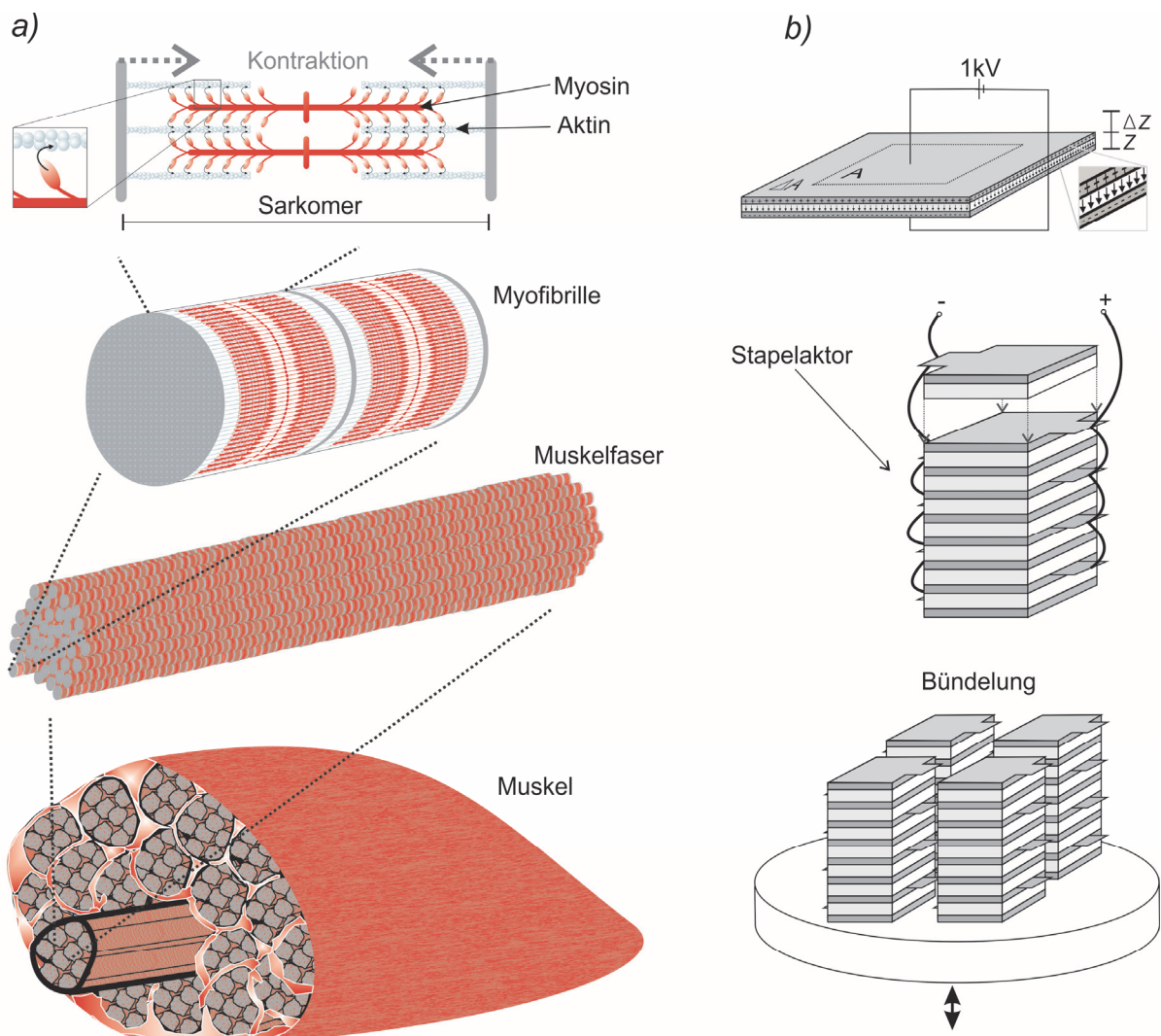


Abb. 1: Schematische Darstellung des Funktionsprinzips dielektrischer Elastomer Aktoren.

Zur Herstellung des Dielektrikums finden dabei Elastomere Verwendung. Das stoffschlüssig mit den Elektroden verbundene inkompressible Dielektrikum erfährt bei

einer gegensätzlichen Aufladung der Elektroden eine beidseitige Einwirkung der Coulomb-Kraft und deformiert sich infolge senkrecht zur Krafrichtung, wobei die Elektroden gedehnt werden. Eine zusätzliche Dehnung der Elektroden stellt sich aufgrund der gegenseitigen Abstoßung gleichartiger Ladungsträger im Volumen der Anode beziehungsweise der Kathode ein. In Summe kann entweder die Veränderung der Fläche  $A$ , oder die Verkürzung um  $\Delta Z$  zur Erzeugung von Bewegungen beziehungsweise zum Aufbringen von Kräften genutzt werden. Die Steuerung der Kontraktion erfolgt dabei durch die externe Vorgabe einer Hochspannung. Nach dem Entladen einer Zelle kehren die elastisch verformten Elemente selbstständig in ihre Ausgangsform zurück. In der Biologie findet sich eine Entsprechung dieses Prinzips mit dem Sarkomer, welches die elementare Einheit zur Erzeugung der unidirektional gerichteten Kraftwirkung natürlicher Muskeln darstellt. In dieser in *Abbildung 2* skizzierten kontraktile Einheit wird die Deformation bei einer Aktivierung durch das zyklische Anlagern der Myosinköpfe an das Aktin und ein anschließendes Abknicken der Köpfe durch die Umwandlung chemisch gespeicherter Energie realisiert.

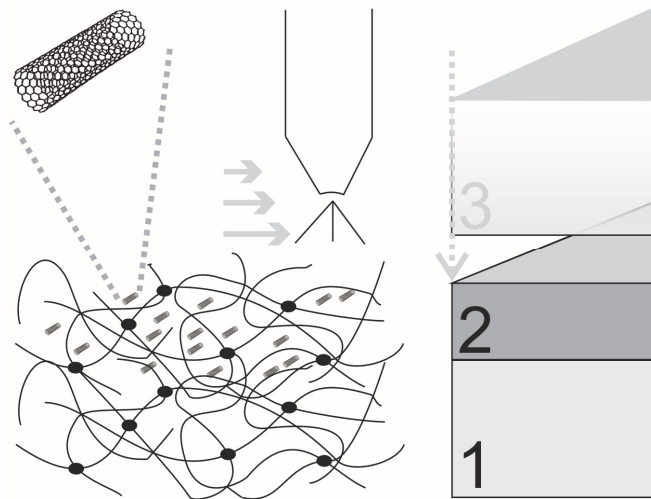


**Abb. 2:** a) Vereinfachter hierarchischer Aufbau eines quergestreiften Skelettmuskels nach (Appell, Stang-Voss, Battermann 2008). b) Verknüpfung mehrere DEA-Zellen zu einem Stapelaktor und Bündelung mehrere Aktorstapel.

Während ein menschliches Sarkomer durchschnittlich  $2,5\mu\text{m}$  lang ist (Appell, Stang-Voss, Battermann 2008) sollte eine einzelne DEA-Zelle aus später dargelegten Gründen eine ähnliche Strukturgröße im Bereich von wenigen Mikrometern bis zu  $50\mu\text{m}$  aufweisen. Um Effekte mit Elementen der beschriebenen mikroskopischen Abmessungen auf makroskopischer Ebene erzeugen zu können, müssen die Deformationen von mehreren Einheiten kombiniert werden. Bei natürlichen Muskeln werden Sarkomere hierzu in Reihe angeordnet. Eine Übernahme dieses Prinzips lässt sich mit einem in *Abbildung 2b* dargestellten Stapelaktor realisieren. In einem solchen Aktor werden abwechselnd Dielektrika und Elektrodenschichten angeordnet, wobei eine entsprechende Kontaktierung zu einem alternierenden Aufbau von Kathoden und Anoden führt. Eine weitere Analogie ergibt sich hinsichtlich der Skalierung. Um einen natürlichen Muskel an verschiedene Aufgaben beziehungsweise Belastungen anpassen zu können, ohne dabei den Aufbau der elementaren Einheit variieren zu müssen, ist ein Muskel, wie in *Abbildung 2a* dargestellt, über mehrere Hierarchieebenen aufgebaut. Da es sich bei DEA-Stapel um unidirektional wirkende Aktoren handelt, lassen sich diese ebenfalls parallel verschalten, um Aufgaben mit unterschiedlichen Belastungssituationen auf Basis gut verstandener und einzelner standardisiert gefertigter Stapel durch Bündelung lösen zu können. DEA können daher nicht nur in Bezug auf ihr Leistungsgewichtsverhältnis und weitere positive elektromechanische Eigenschaften, sondern auch aufgrund der Eignung zur Übernahme der funktionalen Aufbauprinzipien natürlicher Muskeln als bionisch inspirierte Aktoren bezeichnet werden.

### **Weiterentwicklung automatisierter Herstellungsverfahren für DEA**

Im hier vorgestellten Forschungsprojekt sollen DEA Stapelaktoren zum Einsatz in komplexen Roboterkinematiken qualifiziert werden. Zur Erzielung eines hohen Wirkungsgrads von 90 Prozent müssen deren einzelne Zellen nahe an ihrer Durchschlagsspannung betrieben werden, wobei der Wert der Durchbruchfeldstärke von der Schichtdicke und den Materialeigenschaften des Dielektrikums abhängig ist (Pelrine u. a. 2000 ; Matysek 2010). Unter anderem, aufgrund der sicheren Auslegung der Leistungselektronik, sollte die angelegte Spannung dabei nicht, wie aktuell häufig beschrieben, im Bereich von mehreren Kilovolt, sondern in der Größenordnung von einem Kilovolt oder niedriger liegen. Für Schichtdicken des Dielektrikums von wenigen Mikrometern können Spannungen unterhalb 1000 Volt für einen effizienten Betrieb ausreichend sein (Carpi, Bauer, Rossi 2010). Allerdings ergibt sich daraus die bereits beschriebene Notwendigkeit der Verkettung einer Vielzahl von Aktorlagen um makroskopisch wirksame Stellglieder realisieren zu können. Zur Produktion von DEA mit potentiell mehreren tausend Lagen werden daher hoch automatisierbare Herstellungsverfahren benötigt, welche gleichzeitig auch die Fertigung komplex geformter Aktorstrukturen mit homogenen Schichtdicken erlauben. Im Rahmen des vorgestellten Forschungsprojekts soll dazu der in *Abbildung 3* skizzierte Aerosol Jet Druck für den Aufbau viellagiger Stapelaktoren genutzt werden (Goth, Putzo, Franke 2011).



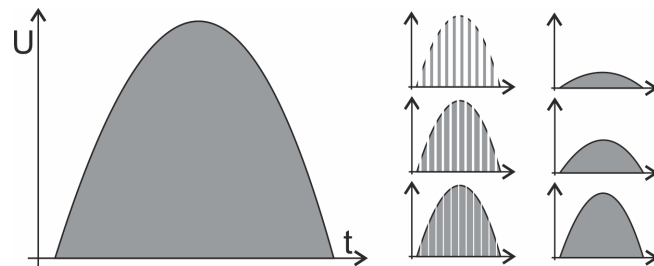
**Abb. 3: Aufbau mehrlagiger Aktoren durch das sequentielle Auftragen einzelner Elastomerschichten mittels Aerosol Jet Druck. In den Elektrodenschichten sind Carbon-Nano-Tubes zur Herstellung der Leitfähigkeit eingelagert.**

Grundsätzlich eignen sich Silikone oder Acryle zur Herstellung von DEA. Da Elastomere auf Acrylbasis ein stark viskoelastisches Verhalten zeigen (Lotz 2010) und somit unter anderem eine schlechte Dauerfestigkeit bei anhaltender Belastung aufweisen, sollen ausschließlich Silikone, wie etwa Elastosil P 7670 mit dem Aerosol Jet Prozess verdruckt werden. Zur Herstellung von Elastosil P 7670 müssen zwei Komponenten im Verhältnis 1:1 gemischt werden. Bei Temperaturen um 100°C findet innerhalb weniger Minuten eine Vernetzung zum fertigen Elastomer statt. Ziel ist es daher, mit zwei Druckköpfen wenige Mikrometer dünne Filme der beiden Komponenten aufzuschichten. Eine Mischung der Komponenten im Vorfeld verbietet sich, da eine unbeabsichtigte Vernetzung im Aerosol Jet Druckkopf zu dessen Zerstörung führen würde. Nach der Vernetzung einer gedruckten Schicht wird der Vorgang für die nächste Lage wiederholt. Allerdings werden dieser Lage Carbon-Nano-Tubes beigemischt. Somit entsteht eine leitfähige Schicht, welche als Elektrode genutzt werden kann. Der Vorteil ist dabei, dass sich die Materialeigenschaften von Dielektrikum und Elektroden in mechanischer Hinsicht kaum unterscheiden und somit beispielsweise die mechanische Dauerfestigkeit der Stapelaktoren verbessert werden kann. Eine Herausforderung bei der Anwendung des beschriebenen Verfahrens stellt das Absenken der Viskosität der Ausgangsstoffe auf unter 1000 mPas dar, um den Druckprozess stabil durchführen zu können. Hierzu soll ein geeigneter Parameterrahmen bezüglich der Verarbeitungstemperatur und der Beimengung von Silikonölen entwickelt werden.

### **Leichtbauende Leistungselektronik und Sensorik**

Ein bereits genannter Vorteil von DEA ist ihr geringes Gewicht. Zusammen mit der guten Partitionierbarkeit erlauben DEA den Aufbau komplexer Bewegungsapparate mit einer Vielzahl unabhängig wirkender Stellglieder. Hieraus ergibt sich allerdings die Problematik der getrennten Ansteuerung einer großen Anzahl von Aktoren mit einer individuellen Steuerspannung. Aktuell finden hier vor allem DC-DC-Wandler Verwendung, welche letztlich einem klassischen Ringkerntransformator entsprechen. Solche massereichen Bauteile verschlechtern das Leistungsgewichtsverhältnis bezogen auf das Gesamtsystem jedoch deutlich.

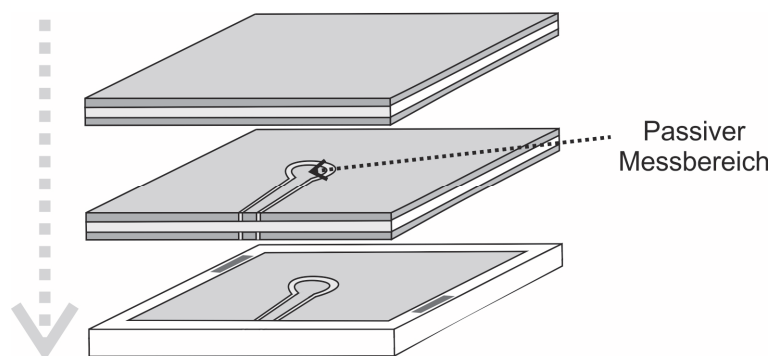
Da es sich bei DEA um Systeme mit mechanischer Trägheit handelt, sind alternative Verfahren ähnlich der Pulsweitenmodulation (PWM) zur Ansteuerung von Elektromotoren vorstellbar. Dabei wird mit einer einzigen zentralen Hochspannungsquelle ein systemweites maximales Potential erzeugt. Die Anpassung dieser Spannung als individuelle Steuergröße für die Aktoren erfolgt dann, wie in *Abbildung 4* dargestellt, durch die Variation des Verhältnisses der Einschaltdauer der maximalen Spannung in Bezug auf konstante Zeitintervalle.



**Abb. 4:** Variation der effektiven Ansteuerung durch die Veränderung des Verhältnisses der Einschaltdauer der maximalen Spannung in Bezug auf konstante Zeitintervalle.

Die Machbarkeit dieses Ansatzes wurde in (Gisby u. a. 2008) bereits für einlagige DEA auf der Basis von Optokopplern zum Schalten der Spannung gezeigt. Da sich für einen Stapelaktor mit 1000 DEA-Zellen bei einer Schichtdicke von  $50\mu\text{m}$  in einer einfachen Abschätzung bereits eine Kapazität im Bereich von  $50\text{nF}$  ergeben kann, sollen aufgrund der zu erwartenden höheren Ladeströme auch Incapsulated Gate Bipolar Transistoren (IGBT) als leichtbauende Halbleiterschalt Elemente für eine PWM in Betracht gezogen werden.

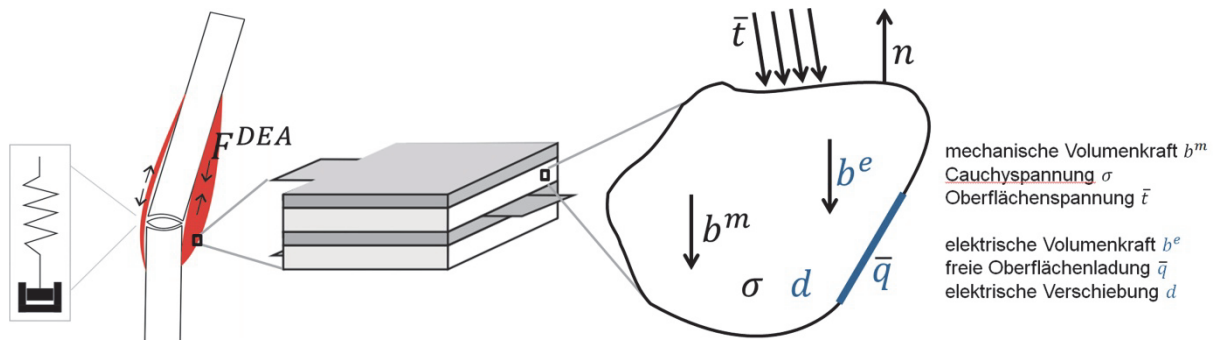
Ein solcher Betrieb mit PWM kann langfristig auch die sensorische Auswertung aktiver DEA Elemente ermöglichen. Da die Kapazität eines DEA von der Deformation abhängig ist, kann über eine Messung der Kapazität auf den Auslenkungszustand geschlossen werden. Das bekannte PWM-Signal kann potentiell gleichzeitig als anregende Referenzgröße zur Bestimmung der aktuellen Kapazität herangezogen werden. Mittelfristig sollen allerdings zunächst passive Bereiche in die DEA Lagen wie in *Abbildung 5* skizziert eingedruckt werden, anhand derer der aktuelle Zustand des Aktors bestimmt werden kann.



**Abb. 5** Mithilfe eingelagerter passiver Bereiche kann der Deformationszustand eines Aktorelements über deren Kapazität gemessen werden.

## Modellierung als Grundlage der Optimalsteuerung und Regelung

Im Gegensatz zu klassischen elektromechanischen Antrieben handelt es sich bei DEA um Stellglieder mit einer inhärenten Nachgiebigkeit. Allerdings folgt bereits aus dem Umstand, dass DEA in Abhängigkeit ihres aktuellen Auslenkungszustands unterschiedlich auf eine Anregung reagieren, die Notwendigkeit zur Entwicklung angepasster Modelle für solche Stellglieder.



**Abb. 6:** Die elektro-elastostatische Beschreibung von DEA bilden den Ausgangspunkt zur Modellentwicklung für die Simulation und Ansteuerung elastischer Kinematiken.

Den Ausgangspunkt wird dabei die in *Abbildung 6* dargestellte elektro-elastostatische Betrachtung bilden. Aufbauend vor allem auf den Arbeiten (Vu, Steinmann 2008, Vu, Steinmann 2010) im quasi-statischen Fall findet dann eine Erweiterung für die Dynamik statt, wobei neben dem Zusammenhang zwischen der an den Aktor angelegten Spannung und der resultierenden Kraft  $F^{DEA}$  auch die aktuelle Deformation berücksichtigt werden soll. Dafür werden spezielle angepasste Werkzeuge entwickelt, die mithilfe strukturerhaltender Methoden die effiziente Berechnung von Lösungen der Aktormodelle erlauben. Ziel ist es dabei zum einen die Beschreibung des Verhaltens von DEA der numerischen Simulation zugänglich zu machen. Damit können mithilfe einer Optimalsteuerung beispielsweise energieeffiziente Trajektorien für komplexe auf DEA basierende Kinematiken im Vorfeld einer Bewegung ermittelt werden. Zum anderen bildet die effiziente Modellierung der Elektro-Elastodynamik eine Basis zum Aufbau einer leistungsfähigen Regelung einzelner Aktoren. Dabei ist im Rahmen der Forschungsarbeiten zu klären, ob sich solche Modelle für eine Anwendung unter Echtzeitbedingungen anpassen und optimieren lassen.

### **Eine angepasste Steuerungshardware verknüpft die Forschungsschwerpunkte zu mobilen Demonstratoren**

Aus der beschriebenen komplexen Modellierung des Verhaltens von DEA folgt die Notwendigkeit angepasster leistungsfähiger Hardware zur Durchführung der Modellrechnungen. Für den Fall einer Simulation können hier Workstations zum Einsatz kommen. Allerdings zielen DEA gerade aufgrund ihres geringen Gewichts und der Leistungsdichte auf mobile Systeme ab. Hier verbietet sich der Einsatz üblicher Simulationshardware aufgrund der Abmessungen, des Gewichts und des hohen Energiebedarfs. Andererseits sind für den mobilen Einsatz konzipierte Rechnerarchitekturen absehbar nicht in der Lage, lauffeitkomplexe Modellrechnungen für eine elektro-elastodynamische Betrachtung von DEA in Echtzeit durchzuführen. Dies wird aber zwingend zur Berechnung der

Sollwertvorgaben der einzelnen Stellglieder für den Einsatz komplexer mobiler Kinematiken benötigt. Daher sollen im Rahmen des vorgestellten Forschungsprojekts Verbundsysteme aus Mikrocontrollern mit sehr geringer Leistungsaufnahme und Field Programmable Gate Arrays (FPGA) als Steuerungshardware für DEA-Kinematiken entwickelt und aufgebaut werden. Dabei übernehmen Mikrocontroller die Erfassung des Systemzustands sowie die Abarbeitung koordinativer Aufgaben. In den FPGAs lassen sich Algorithmen, die zur Durchführung der Modellierung benötigt werden, ähnlich einer in Hardware realisierten Schaltung abbilden und somit energieeffizient und mit sehr kurzen Rechenzeiten durchführen. In Kombination mit entsprechenden Schnittstellen zur Sensorik und zur Leistungselektronik lassen sich somit schrittweise Kinematiken mit wachsender Komplexität aufbauen, wobei das Ziel der zunächst auf fünf Jahre angelegten Forschungstätigkeiten eine energieautarke hochdynamische Kinematik, angelehnt an den Bewegungsapparat eines kapuzinerartigen Affens ist, um die Leistungsfähigkeit von DEA zu demonstrieren und im Vergleich zu klassischen Antriebssystemen evaluieren zu können.

## Literaturverzeichnis

APPELL, Hans-Joachim ; STANG-VOSS, Christiane ; BATTERMANN, Niels: *Funktionelle Anatomie : Grundlagen sportlicher Leistung und Bewegung*. 4. Aufl. Heidelberg : Springer, 2008

BAR-COHEN, Yoseph: Electroactive Polymers as Artificial Muscles - Capabilities, Potentials and Challenges. In: YOSHIHITO OSADA (HRSG.): *HANDBOOK ON BIOMIMETICS*. Tokyo : NTS Inc, 2000, S. Section 11, in Chapter 8, "Motion" paper #134

CARPI, Frederico ; BAUER, Siegfried ; ROSSI, Danilo de: *Stretching Dielectric Elastomer Performance*. In: *Science* 330 (2010), Nr. 6012, S. 1759–1761

GISBY, Todd A. ; CALIUS, Emilio P. ; XIE, Shane ; ANDERSON, Iain A.: An adaptive control method for dielectric elastomer devices. In: *Proceedings of SPIE : SPIE*, 2008, S. 6927 - 69271C

GOTH, Christian ; PUTZO, Sonja ; FRANKE, Joerg: Aerosol Jet Printing on Rapid Prototyping Materials for Fine Pitch Electronic Applications. In: *IEEE 61st Electronic Components and Technology Conference (ECTC), 2011 : May 31, 2011 - June 3, 2011, Lake Buena Vista, Florida, USA; 2011 proceedings*. Piscataway, NJ : IEEE, 2011, S. 1211–1216

LOTZ, Peter: *Dielektrische Elastomerstapelaktoren für ein peristaltisches Fluidfördersystem*. TU Darmstadt. Dissertation. 2010

MATYSEK, Marc: *Dielektrische Elastomeraktoren in Multilayer-Technologie für taktile Displays*. TU Darmstadt. Dissertation. 2010

PELRINE, Ron ; KORNBLUH, Roy ; JOSEPH, Jose ; HEYDT, Richard ; PEI, Qibing ; CHIBA, Seiki: *High-field deformation of elastomeric dielectrics for actuators*. In: *Materials Science and Engineering: C* 11 (2000), Nr. 2, S. 89–100

SHANKAR, Ravi ; GHOSH, Tushar K. ; SPONTAK, Richard J.: *Dielectric elastomers as next-generation polymeric actuators*. In: *Soft Matter* 3 (2007), Nr. 9, S. 1116

VU, Duc Khoi ; STEINMANN, Paul: Theoretical and numerical aspects of the material and spatial settings in nonlinear electro-elastostatics. In: DASCALU, Cristian; MAUGIN, G. A.; STOLZ, Claude (Hrsg.): *Defect and material mechanics : Proceedings of the International Symposium on Defect and Material Mechanics (ISDMM), held in Aussois, France, March 25-29, 2007*. Dordrecht : Springer, 2008, S. 109–116

VU, Duc Khoi ; STEINMANN, Paul: *Material and Spatial Motion Problems in Nonlinear Electro- and Magneto-elastostatics*. In: *Mathematics and Mechanics of Solids* 15 (2010), Nr. 2, S. 239–257