

横浜市政記者、横浜ラジオ・テレビ記者 各位

鴨居上飯田線(鴨居・鴨居第2地区)の開通による整備効果について

～渋滞が解消され、移動時間が短縮するとともに、歩行者の安全性が向上しました！～

都市計画道路鴨居上飯田線は、都筑区池辺町から大和市境の泉区上飯田町に至る延長約13kmの横浜市の骨格となる3環状10放射道路を補完する道路です。現在、緑区鴨居、旭区二俣川及びびさが丘で事業を実施しています。

平成20年3月25日、緑区鴨居四丁目の鴨池大橋取付部から鴨居五丁目交差点までの590mの区間が開通し、都筑区池辺町の出崎橋交差点から鴨居五丁目交差点までの延長1,280mの区間が開通しました。

★★★この開通により、次のような効果が得られました★★★★★★★★★★★★★★

1. 開通区間の交通量

約13,300台/12時間(7:00~19:00)

2. 鴨池大橋南側交差点の渋滞の解消(平日ピーク時)

	渋滞長
開通前	390m
開通後	0m

3. 移動時間の短縮(平日ピーク時)

	出崎橋交差点→(仮称)鴨居四丁目交差点
開通前	約21分
開通後	約2分

※調査日 開通前 平成19年8月8日(水)
 開通後 平成20年7月16日(水) (開通3ヶ月後)

★★



案内図

◆参考◆

【事業概要】

路線名	都市計画道路鴨居上飯田線（鴨居・鴨居第2地区）
区間	都筑区池辺町～緑区鴨居五丁目
延長	1,280m
幅員	18m（標準部）
車線数	4車線（片側2車線）
規制速度	40km/時
事業費	約193億円
事業着手	昭和63年度
開通日	平成20年3月25日

【開通前後の状況】

●中村通りバス停付近



平成16年7月撮影



平成20年7月撮影

●鴨居地域ケアプラザ付近（県道青砥上星川）



平成18年4月撮影



平成20年9月撮影

都市計画道路

鴨居上飯田線(鴨居・鴨居第2地区)

整備効果

【開通前後の状況】

● 中村通りバス停付近



平成16年7月撮影



平成20年7月撮影

● 鴨居地域ケアプラザ付近(県道青砥上星川)



平成18年4月撮影



平成20年9月撮影



- ◎ 都筑区と緑区の連絡強化
- ◎ 県道青砥上星川の混雑緩和
- ◎ 鴨居交差点の混雑緩和
- ◎ 移動時間の短縮

路線の概要

区 間：都筑区池辺町～緑区鴨居五丁目
延 長：1,280m
幅 員：18m(標準部)
車 線 数：4車線(片側2車線)
規制速度：40km/時
事業費：約193億円
事業着手：昭和63年度
開 通 日：平成20年3月25日

●問い合わせ：横浜市 道路局 建設部 建設課
〒231-0017
横浜市中区港町1-1(横浜関内ビル6階)
TEL：045-671-3539
FAX：045-663-8993

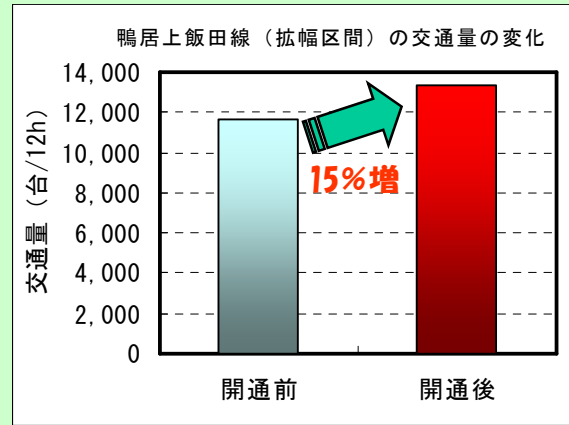
●横浜市道路局ホームページ
<http://www.city.yokohama.jp/me/douro/>

平成20年9月作成

横浜市道路局

【都筑区と緑区の連絡強化】

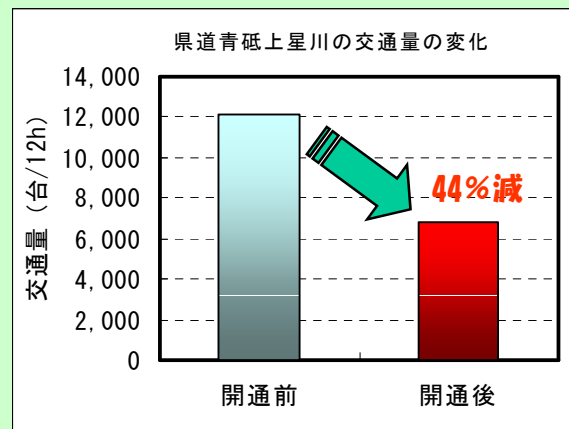
・鴨居上飯田線の交通量が11,600台/12hから、13,300台/12hへ約15%増加しました。



※調査日 開通前 平成19年8月 8日(水)
開通後 平成20年7月16日(水) (開通3ヶ月後)
平成20年9月 3日(水) (開通5ヶ月後)

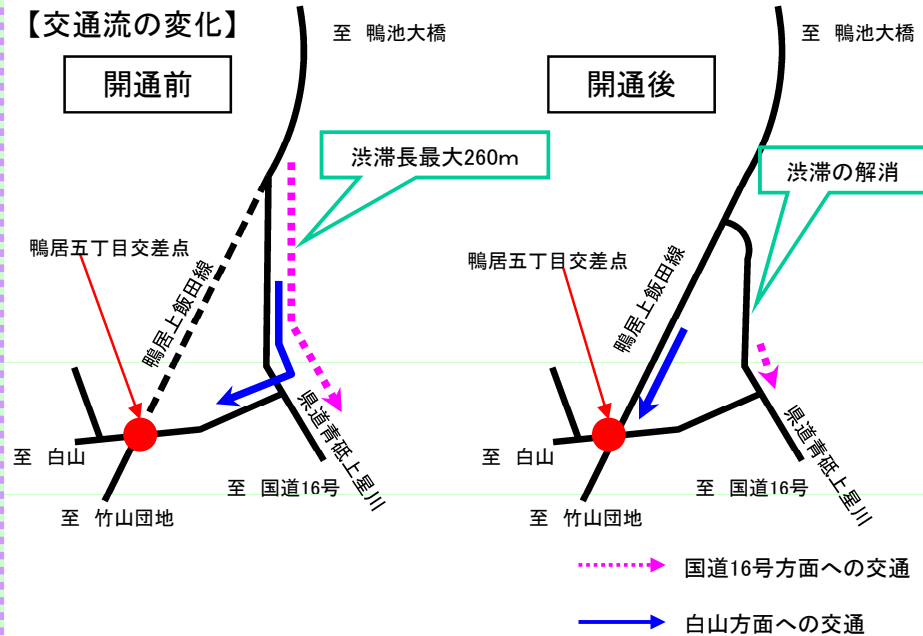
【県道青砥上星川の混雑緩和】

・白山方面への交通が分散され、県道青砥上星川の渋滞が解消しました。



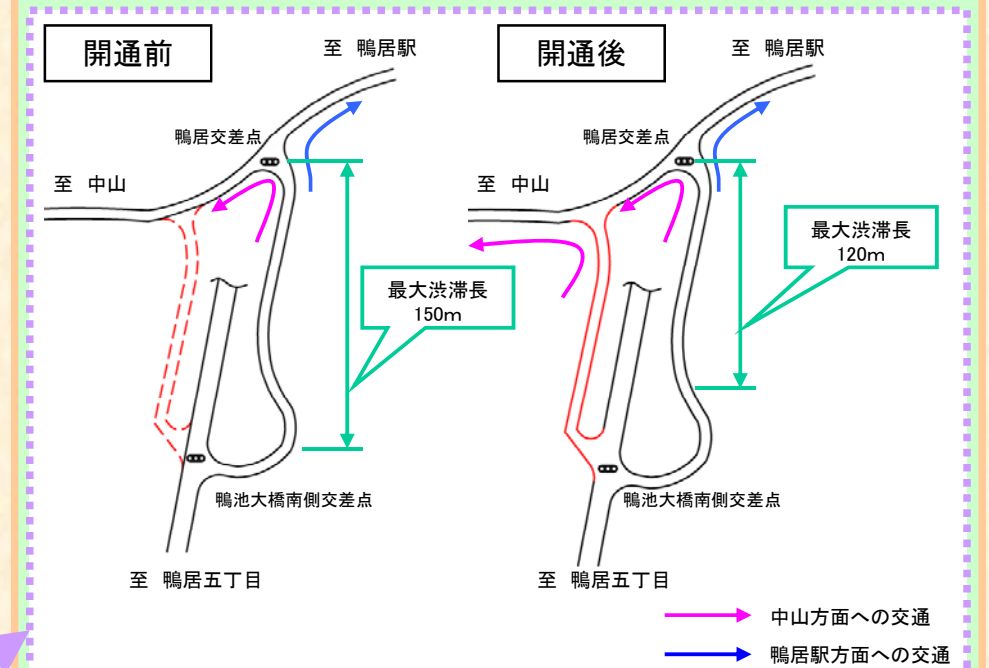
※調査日 開通前 平成19年8月 8日(水)
開通後 平成20年7月16日(水) (開通3ヶ月後)
平成20年9月 3日(水) (開通5ヶ月後)

【交通流の変化】



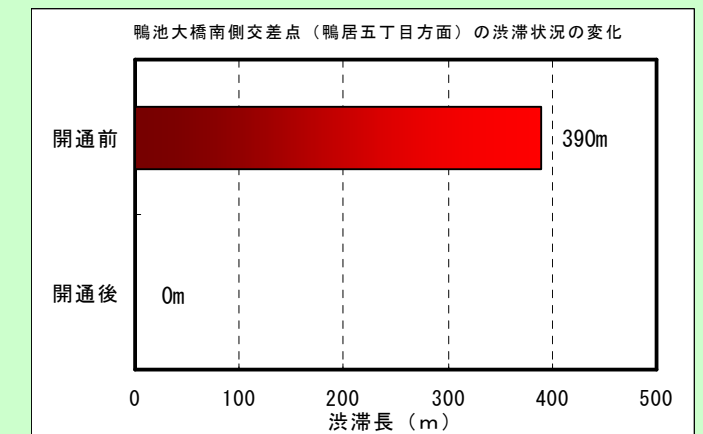
【鴨居交差点の混雑緩和】

・鴨池大橋南側交差点と県道青砥上星川を結ぶ側道（一方通行）が開通したことで中山方面への交通が側道に分散され、鴨居交差点の渋滞が緩和されました。

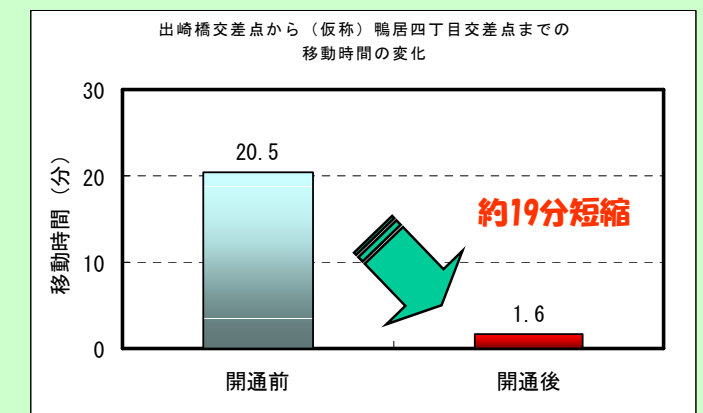


【移動時間の短縮】

・鴨池大橋南側交差点の渋滞が解消し、出崎橋交差点から(仮称)鴨居四丁目交差点への移動時間が最大で約19分短縮しました。(平日ピーク時)



※調査日 開通前 平成19年8月 8日(水)
開通後 平成20年7月16日(水) (開通3ヶ月後)



※移動時間は調査結果をもとに計算したものです。