

安次縣地名誌



安次縣地名辦公室

安次县地名志

河北省安次县地名办公室
一九八三年十二月

前 言

根据国务院(1979)305号文件精神及省、地、县地名领导小组的部署，我县于1981年6月集中力量开展了地名普查工作。通过一年多认真广泛地调查、考证，基本查清了791条地名的现状和历史。普查所得资料，在内业整理、地名标准化处理后，形成了四项成果(图、文、表、卡)。为了使地名资料更好地服务于整个社会和人民生活，特编纂了这本《安次县地名志》，作为加强地名管理，推行地名标准化的工具书。

本书以地名资料为基础，将四项成果的主要内容汇编成册。在编写过程中，对图、文、表、卡进行了重新审核和补充，县政府及地名办公室的领导同志亲自审稿，地区地名办公室的同志又做了全面的审定工作。因此，《地名志》中的资料既保持了原四项成果的系统性和完整性，也增加了资料的可靠性，为今后各部门使用安次县地名资料提供了方便条件。

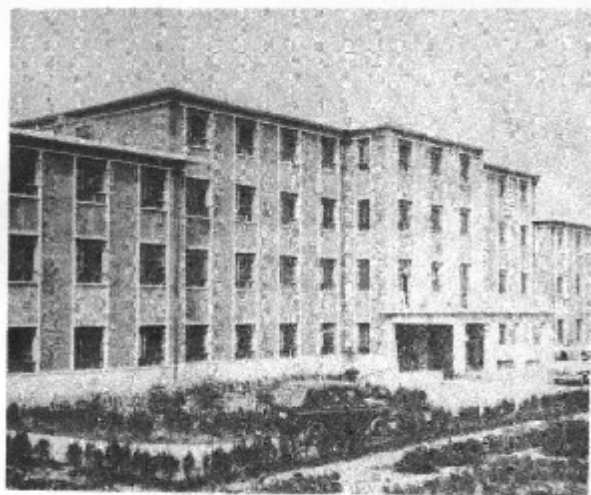
本书收编县标准地名图一幅；县，公社及其它地名概况24篇；自然村361条，政区地名391条，其它39条，总共各类标准地名791条。地名命名、更名文件等收于附录中。

本书所引用的各类数据均以县统计局1982年年终统计报

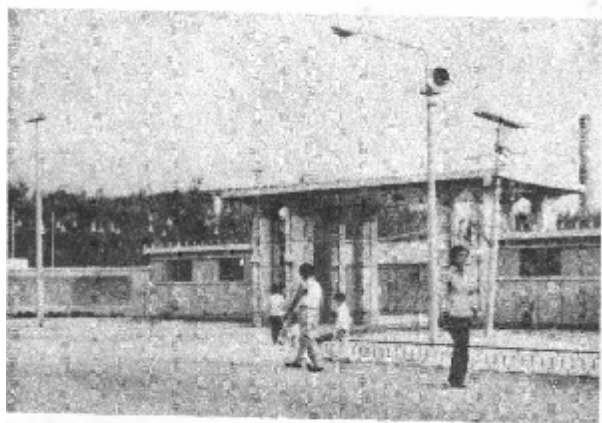
表为准，所有地名均为1982年标准化处理后的标准名称。

在编写过程中，由于种种条件的限制，加之我们水平有限，时间仓促，错误是难免的，欢迎广大读者批评指正。

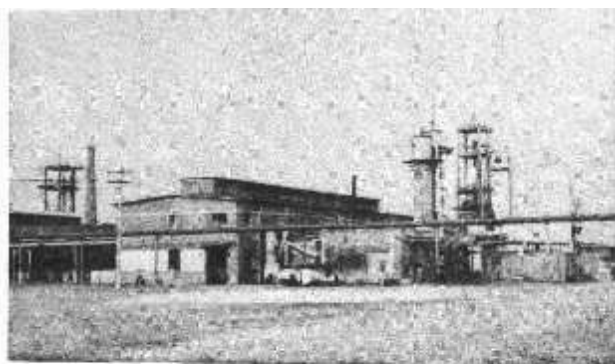
安次县地名办公室



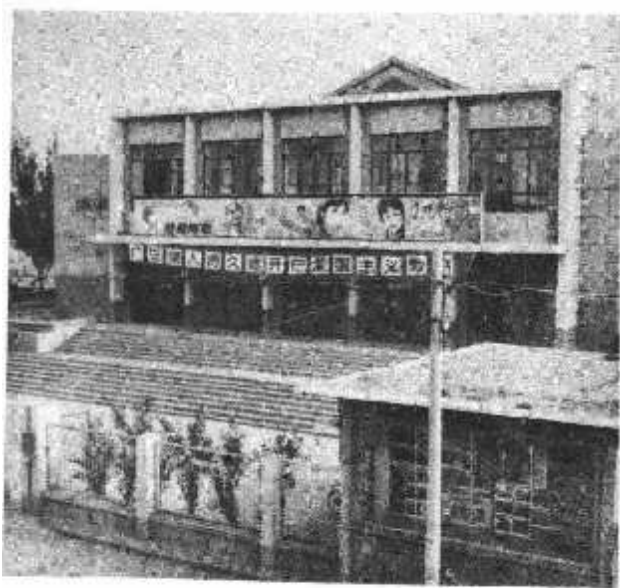
安次县政府办公楼



安次县纺织厂



安次县化肥厂



安次县廊坊影院

安次县标准地名图

政区地名概况

目 录

标准地名图

安次县标准地名图

政区地名概况

安次县概况·····	(9)
安次县历史沿革·····	(13)
万 庄公社概况·····	(16)
白家务公社概况·····	(18)
旧 州公社概况·····	(20)
杨税务公社概况·····	(21)
大王务公社概况·····	(23)
落 垡公社概况·····	(24)
大北尹公社概况·····	(26)
仇 庄公社概况·····	(27)
东安庄公社概况·····	(28)
调河头公社概况·····	(29)
码 头公社概况·····	(30)
葛渔城公社概况·····	(31)
马柳子公社概况·····	(32)
东沽港公社概况·····	(33)
得胜口公社概况·····	(34)

其它地名概况

回龙亭碑概况·····	(35)
胜天渠概况·····	(36)
丰收渠概况·····	(37)
京山铁路概况·····	(38)
廊大公路概况·····	(39)
廊涿公路概况·····	(40)
永定河概况·····	(41)
龙河概况·····	(43)

自然村现状、沿革

万庄公社·····	(45—58)		
万庄镇(45)	万庄村 (45)	柴孙洼 (45)	
红寺(46)	西华营 (46)	伊指挥营(46)	
三小营(47)	忙牛庄 (47)	稽察王 (47)	
武家营(47)	石槽 (48)	高家营 (48)	
李孙洼(48)	小营 (49)	肖家务 (49)	
杜各庄(49)	合顺营 (49)	殷家营 (50)	
王园子(50)	柳林马坊(50)	侯孙洼 (51)	
墨其营(51)	潘村 (51)	簸箕营 (51)	
草厂(52)	小朱场 (52)	邢营 (52)	
党场(53)	天村 (53)	王场 (53)	
倘户营(53)	齐家营 (54)	朱场 (54)	
韩各庄(54)	艾各庄 (55)	曹留犊 (55)	

周留犊 (55) 齐留犊(56) 石何营(56)
石庄户 (56) 浑酒营(56) 艾家务(57)
李纪营 (57) 大伍龙(57)

白素务公社..... (59—70)

自家务 (59) 高小寨(59) 沈小寨 (59)
苗小寨 (59) 火头营(60) 团城辛庄(60)
卜 营 (60) 杨马房(61) 刘家场 (61)
太平庄 (61) 兴隆场(62) 六问房 (62)
王小寨 (62) 团 城(63) 义和场 (63)
安辛庄 (63) 毛家营(63) 王各掌 (64)
陈亮营 (64) 靳各掌(64) 富各庄 (65)
毕各庄 (65) 田古营(65) 大古营 (66)
北王力 (66) 南王力(66) 东王力 (66)
孙 场 (67) 西古庄(67) 马家场 (67)
吴家场 (68) 夏家营(68) 张 务 (68)
杨更生 (69) 张更生(69) 高更生 (69)
北寺堡 (70) 南寺堡(70) 寺堡辛庄(70)

旧州公社..... (71—78)

旧 州 (71) 堡 上(71) 北常道 (71)
南常道 (72) 刘官营(72) 南 务 (72)
小伍龙 (73) 李家场(73) 西冯家务(73)
东冯家务(74) 辛 房(74) 兴隆庄 (74)
南 汉 (74) 西庄予(75) 东 京 (75)
炊 庄 (75) 芒 店(76) 高辛庄 (76)
马家务 (76) 刚其营(76) 奶字房 (77)
赵各庄 (77) 顺民屯(77) 穆 庄 (78)

东三更生 (78) 王 玛 (78)

杨税务公社..... (79—88)

杨税务 (79) 大 堡 (79) 南王庄 (79)

小麻村 (80) 前南昌 (80) 后南昌 (80)

小茨乡 (81) 后南庄 (81) 前南庄 (81)

大麻村 (82) 于常甫 (82) 北小营 (82)

大北市 (83) 柴家务 (83) 西固城 (83)

东固城 (84) 南固城 (84) 高芦村 (84)

小北市 (84) 安 乐 (85) 西太平庄 (85)

辛其营 (85) 麻儿营 (86) 军芦村 (86)

黄芦村 (86) 民芦村 (87) 孟 村 (87)

北茨平 (87) 南茨平 (88)

大王务公社..... (89—97)

大王务 (89) 黄道务 (89) 西永丰 (89)

周园子 (90) 东永丰 (90) 高 圈 (90)

肖辛庄 (90) 小王务 (91) 普照营 (91)

南官庄 (91) 傅 庄 (92) 石各庄 (92)

焦 庄 (92) 祝马房 (92) 北田庄 (93)

熊 营 (93) 景 村 (93) 北得胜 (94)

西得胜 (94) 东得胜 (94) 潘 场 (94)

大刘庄 (95) 西麻各庄 (95) 东麻各庄 (95)

东 储 (96) 小刘庄 (96) 建设村 (96)

北门外 (97)

落垒公社..... (98—105)

落 堡 (98) 荣 营 (98) 把什营 (98)

路 营 (98) 吴 庄 (99) 苏 庄 (99)

裴 务 (99)	岳 庄 (99)	西马圈(100)
贾 庄 (100)	韩 庄 (100)	东小营(101)
东张务 (101)	倪官屯 (101)	张 营(102)
孟东庄 (102)	孙东庄 (102)	柴刘杨(103)
信东庄 (103)	东太平庄(103)	丈方河(103)
许东庄 (104)	南 关 (104)	于 营(104)
陈东庄 (105)	邢官营 (105)	刘七堤(105)
大北尹公社 (106—111)		
大北尹 (106)	禅 房 (106)	西 储(106)
西小韩村(107)	东小韩村(107)	高家务(107)
义学庄 (108)	孙 庄 (108)	小北尹(108)
朱 村 (109)	宗史务 (109)	户史务(109)
左 奕 (110)	三家村 (110)	窑 上(110)
桃 园 (110)	南史务 (111)	西张务(111)
仇庄公社 (112—117)		
仇 庄 (112)	宋王务 (112)	光荣村(112)
幸福村 (113)	梗榆木屯(113)	蔡 营(113)
陈家务 (113)	西尤庄 (114)	东尤庄(114)
三间房 (114)	北赵庄 (115)	大纪庄(115)
小纪庄 (115)	马杓榴 (115)	达王庄(116)
南辛庄 (116)	北崔庄 (116)	大麻庄(117)
谷 庄 (117)	小麻庄 (117)	
东安庄公社 (118—125)		
东安庄 (118)	四新庄 (118)	麻子屯(118)
孔 洼 (119)	前所营 (119)	前沙窝(119)
后沙窝 (119)	卢七堤 (120)	东曹庄(120)

团结村 (120)	赵家窑 (121)	东辛庄 (121)
后屯 (121)	前屯 (122)	王庄 (122)
李庄 (122)	司庄 (122)	北响日 (123)
中响口 (123)	西安庄 (123)	百草洼 (124)
丰盛店 (124)	南响口 (124)	
调河头公社 (126—134)		
调河头 (126)	北邵庄 (126)	前马庄 (126)
西马子庄 (126)	北马庄 (127)	朱官屯 (127)
洛图庄 (127)	南马庄 (128)	中马庄 (128)
西张庄 (128)	南郭庄 (129)	石桥 (129)
第什里 (129)	西曹庄 (129)	小惠庄 (130)
胡庄子 (130)	小沈庄 (130)	岔河 (131)
青杨树 (131)	韩家场 (131)	南邵庄 (131)
大沈庄 (132)	祁坨 (132)	张村 (132)
西太平巷 (132)	东太平巷 (133)	哈喇港 (133)
黄堤 (133)	冯村 (134)	
码头公社 (135—141)		
码头 (135)	西李庄 (135)	大益屯 (135)
崔辛屯 (136)	赵庄 (136)	济南屯 (136)
金官屯 (137)	杨官屯 (137)	范庄 (137)
祁营 (138)	北壕 (138)	田庄 (138)
史庄 (138)	南壕 (139)	东张庄 (130)
高庄 (139)	小郑庄 (140)	惠家堡 (140)
大郑庄 (140)	甄庄 (140)	孙披庄 (141)
葛渔城公社 (142—145)		
葛渔城 (142)	新立村 (142)	唐家坟 (142)

班家窑 (142) 穆家口 (143) 冀民屯 (143)
苏家窑 (145) 杜家场 (144) 于 堤 (144)
孟家坟 (144) 杨家场 (145) 六百地 (145)
豆佃窑 (145) 边家坟 (145)

马柳子公社..... (164—151)

马柳子 (146) 佟家庄 (146) 孙 坨 (146)
张 坨 (146) 老堤头 (147) 南 堤 (147)
蔺家场 (147) 小马场 (148) 段家场 (148)
张家场 (148) 黄 漕 (148) 景尔头 (149)
九家堡 (149) 郭家场 (150) 下官树 (150)
辛 庄 (150) 川心河 (151) 霍家场 (151)
卢家堡 (151) 高 村 (151)

东沽港公社..... (152—155)

东沽港 (152) 淘 河 (152) 郭 庄 (152)
四 堡 (152) 送流口 (153) 郎二垫 (153)
西 垫 (153) 椅子圈 (154) 南 泊 (154)
马道口 (154) 大桃园 (154) 牛 角 (155)
榆树园 (155)

得胜口公社..... (156—158)

得胜口 (156) 南张场 (156) 十二号 (156)
邓家场 (156) 小马道口 (157) 高家圈 (157)
荣家柳 (157) 外澜城 (158) 马家口 (158)
磨汉港 (158)

地 名 录

安次县标准地名录·····	(159—209)
附录·····	(211—215)
1. 河北省廊坊地区行政公署关于更改地名的批复 ·····	(211)
2. 安次县人民政府关于更改马道口等两个公社 名称的通知·····	(212)
3. 安次县人民政府关于更改地名的通知·····	(213)
4. 安次县地名办公室关于地名更名的请示报告 ·····	(215)
后 记·····	(216)

安次县概况

安次县位于河北省中部，县人民政府驻地廊坊市在省会石家庄市东北250.8公里处，北和西北与北京市大兴县交界，东与廊坊市、天津市武清县毗邻，南与霸县、西与永清县相接。境内南北长53公里，东西宽42公里，总面积757.79平方公里。人口317104人，其中汉族占总人口98.7%，回、满等13个民族占总人口的1.3%。辖15个公社，两个国营原种场，374个大队，361个自然村。

本县地处华北平原，地势自西北向东南倾斜，地面高程由22米(大沽)缓斜至9米。主要地貌类型为永定河冲积的缓岗、二坡地、洼地、旧河故道、漫滩，局部地区有沙丘残留。境内较大河流有永定河、龙河、新天堂河。永定河流经10个公社，长达44公里，流域面积234平方公里，从新北堤以南至北遥堤以北，包括白家务、旧州、杨税务等10个公社，形成新泛区。全县水源比较丰富，葛渔城、码头、调河头、东安庄、马柳子几个公社地下水较缺乏，属深井区。综观全县水利建设，解放后有较快发展。境内有丰收、胜天等较大排灌渠道8条，丰水年可控制灌溉25万亩土地；有机井3640眼，大部分成龙配套，可保浇242113亩耕地，占总耕地面积的30%。全县土壤分褐土、风沙土、潮土、草甸土、草甸盐土5个土类。本县位于温带季风气候区，春季干旱多风沙，夏季炎热多雨，冬季寒冷干燥。年平均气温11.4℃，最高气温为38℃，最低气温为一17.6℃，最热月(七月份)平均气温为26℃，最冷月(一月份)平均气温

为一5.2℃。终霜日平均出现在4月20日，初霜日平均出现在10月19日，无霜期平均为181天。年平均降水量594毫米，年内分布不均，75%以上集中在6—8月，以7月为最多。年日照时数为2659小时。水热同季光照比较充足，适于农作物生长。

经济以农为主。全县耕地面积64.5万亩，其中水浇地31.7万亩，旱田32.87万亩。粮食作物以小麦、玉米为主，甘薯、谷子、大豆、高粱次之。全县粮食总产量24928万斤，比1949年4100万斤增长近6倍。经济作物以棉花、花生、蔬菜为主，棉花有5.26万亩，总产503万斤，花生5.48万亩，总产1381万斤。近年来，牧、副、渔多种经营也有较快发展。果树19321亩，有果树517000棵，其中梨树面积占第一位，桃、杏、李、沙果、苹果次之，年产1062万斤。生猪饲养量122559头，羊43690只，大牲畜11510头。县有兽医院，公社有兽医站。一部分大队有兽医保健员，全县共有兽医127人。

工业在解放初期基本上是一张白纸。现有县办企业25个，除机械、修配、化肥、建造等厂外，还有化工、轻纺等企业，全年总产值5332万元，一共有职工6678人，其中全民职工4028人，一集体职12650人。社队企业近年来也有较快发展，有社办厂51个，全年产值834万元；队办厂540个，全年产值2735万元。土特产品，“两红一黑一白”深受国内外市场欢迎。“两红”是红小豆、花生米，“一黑”是黑瓜子，“一白”是小柳编，这四种产品每年都有出口。廊坊酒厂生产的“迎春酒”，在1979年被评为河北省优质酒。

全县交通除京山铁路从西北方向进入县境斜穿通过外，公路四通八达。主要公路有廊涿（涿县）、廊大（大城）、

廊霸(霸县)、廊津(天津)4条干线，还有廊京公路通过。县内公社之间除大北尹、东安庄外，皆有沥青路相通。

邮电事业，解放初期全县仅有自办邮政局、电信营业处各一处，农村邮政代办所4处，服务点6处，服务人员约60余人。现有邮电支局5处(不包括廊、坊市)，邮电所一处，职工达200余人。

投递路线及频次方面。解放初我县仅有10条投递线，周投3次。现在发展16条(不包括廊坊'市14条)，每日投递一次，交通工具也全由自行车改为260型摩托车。

电讯方面解放初仅在廊坊设有磁石人工交换机1台/100门，装有用户电话单机70部，5个区公所各有一部电话单机，长途电话仅有电路2条，电报是报话用双电路一条，实行话传。现在各邮电支局装有省营磁石交换机7台/340门(不包括廊坊市自动交换机二千门)，用户电话单机125部，此外，各公社所在地还安装有社营磁石人工交换机19台/1205门，用户电话单机668部，基本上每个村都通了电话。社营交换机与省营、国营交换机相互沟通，形成了全县的电话通讯网。另外还装有6部会议电话终端机，召开全县的电话会议。长途电报电话直接与廊坊市局报话线路沟通，可与全国各地进行报话通信。邮电的发展方便了广大人民群众。

文教卫生事业也发展较快。解放初期全县只有一所初级师范，一所中学，259所小学。现有县办中学4所，社办中学33所，小学351所，在校学生49469人，其中小学生37434人，高中生955人，初中生11080人，教职12538人(其中国办1361人，民办1177人)，学生人数比解放初期增加三倍。全县有专业剧团一个，业余剧团15个，县电影院2处，社办

电影队15个，丰富了全县人民的文化生活。在卫生防疫方面，解放初期只有县医院一处，规模很小，现在有县医院一处，分院4处，公社卫生院12处，妇幼保健站、卫生防疫站各一处，保健站225个，合作医疗室28个，全县共有医护人员433人，赤脚医生495人，对防疫灭病、保护人民身体健康起到很大作用。1950年县址迁来廊坊，逐渐成为全县政治、经济、文化、贸易中心。

县内有县级以上文物保护单位2处：一是清朝回龙亭碑，位于调河头公社朱官屯东北600米处，为乾隆南巡路过永定河所立，碑文记载康熙37年至乾隆38年永定河6次变迁情况；二是清朝重建药王庙行宫碑，位于仇庄公社宋王务村东口。此外尚有战国至辽金的北茨平遗址、宋代的陈东庄古楼遗址及明代刘尚书墓等。

安次县历史沿革

安次县历史悠久。据《东安县志》记载：黄帝制天下以立万国，始经安墟，合符釜山。安次即古安墟地。

唐尧之世，大禹治水，定九州。今安次地属冀州域。舜肇十二州，为幽州地。

夏(约公元前2100—1600年)为冀、幽州之域。

商(约公元前1600—1028年)为幽州地。

西周(约公元前1027—771年)仍为幽州地。

春秋战国(公元前770—222年)为燕国封疆。

秦时(公元前221—207年)属上谷郡。

汉高祖年间(公元前206—195年)设置安次县，县治在今古县村，属渤海郡；武帝元狩六年(公元前117年)为燕国之域；和帝永元八年(公元96年)为广阳郡地。

三国魏文帝黄初中年(公元223年)属燕郡。

晋太康年间(公元280—289年)为燕国地。

北魏道武帝登国年间(公元386—396年)，改安次县为安城县，属燕郡。北齐、后周，仍属燕郡。

隋炀帝大业三年(公元607年)，安城复名安次，改属涿郡。

唐高祖武德四年(公元621年)移县治于石梁城(今朱官屯村北)，属幽州；太宗贞观八年(公元634年)移治于常道城(今常道村)；武后如意元年(公元692年)分安次置武隆县(即永清县)，仍属幽州，玄宗开元二十三年(公元

735年)移县治于耿就桥行市南(今旧州公社旧州村);
天宝元年(公元742年)改幽州为范阳郡,安次为范阳郡所
辖;肃宗乾元元年(公元758年)复属幽州。

五代,晋天福年间(公元936—941年)高祖石敬瑭割“燕
云十六州”以赂契丹,安次遂为辽地。

辽太宗会同元年(公元938年)幽州改为南京幽都府,
安次属之;圣宗开泰元年(公元1012年)安次为燕京析津府
所辖。

宋徽宗宣和五年(公元1123)置燕山府,安次属之;
七年(公元1125年)归于金。

金太宗天会七年(公元1129年)安次属河北东路析津
府;海陵王贞元二年(公元1154年)属中都大兴府。

元中统元年(公元1260年)改安次为东安,隶霸州。四
年,升东安县为东安州,归燕京路总管大兴府所辖。至元元
年(公元1264年)属中都大兴府,九年(公元1272年)属大
都大兴府。

明太祖洪武元年(公元1368年)十二月,改东安州为东
安县,隶北平府。洪武二年(公元1369年)因浑河(今永定
河)水患,迁治于常伯乡张李店(今光荣村)。明成祖永乐
元年(公元1403年)为顺天府所辖。

清康熙二十七年(公元1688年)属京师顺天府南路厅。

民国三年(公元1914年)恢复安次县故名,为京兆所
辖。

抗日战争时期,1939年建立革命政权,活动于县城西
南几十个村庄,政机几经破坏,1945年8月日本投降,县城
解放。1946年夏国民党侵占县城,转移到马子庄、小惠庄一

带，领导全县人民开始了三年解放战争。

1948年底全县解放，划为11个区、1个镇。1949年全县合并为8个区。1950年因水患县治从光荣村迁到廊坊。

1953年区划调整为5个区、1个镇、68个乡。1957年撤区并乡，为18个乡。1958年建立4个大公社、17个管区。1958年冬，安次与武清合并。1961年6月安、武分县，安次为19个公社、1个林场、1个农场。1965年撤消西孟各庄公社，建廊坊镇，辖18个公社、1个镇。1982年3月划出廊坊镇，成立廊坊市，南尖塔、北旺、桐柏、北史家务4个公社属廊坊市所辖。至今我县有15个公社，374个大队，361个自然村。

万庄公社概况

万庄公社驻地于安次县人民政府西北偏南11.1公里，西北与北京市大兴县接壤，东与廊坊市的南尖塔、北史家务公社相邻，南与旧州公社相连。全社有42个大队，145个生产队，44556人(包括北京勘探指挥部13664人)，其中回族2242人，满族5人，蒙古族3人，其它民族12人。

明永乐年间，该村叫沈家场。从山西洪洞县迁来万姓后，改名沈万庄，后来万姓比沈姓人多势大，又称为万庄。该公社成立于1958年，因公社驻地万庄村，故得名。

该社在1948年前，分别隶属国民党伪政权与我大兴县五区管辖，年底解放，属安次县二区管辖。1958年人民公社化属万庄公社，1961年公社划小，仍为万庄公社。

全社总面积89.2平方公里，其中耕地71006亩。地势西高东低。龙河流经三小营、杜各庄、天村、齐营、朱场、大伍龙等队，全长10公里。5条干渠贯穿全社东西，有机井810眼，可浇地41014亩。气候属温带季风气候，年平均气温11.5℃，无霜期181天，年平均降水量593毫米。

粮食作物以小麦、玉米为主，小麦30845亩，年产750万斤，玉米30726亩，年产1840万斤。同时种植花生、棉花等经济作物。沙地造林以杨、柳为主，果树占地面积9105亩，年产梨、苹果2186万斤，收入达328.1万元。

社办企业有修配厂、地毯厂、纸盒厂、磷肥厂、缝纫厂、针织厂、砖厂等9个单位，总产值143.71万元，年利润收入达33.7万元。队办副业年利润收入达351万元。

全社有中学2所，小学37所，在校师生共5353人。社内有县医院分院1所，各队办有合作医疗站。京山铁路自西北向东南穿越该社。

白家务公社概况

白家务公社驻地位于安次县人民政府西偏南18.5公里，北界大兴县礼贤公社，西邻大兴县南各庄公社，东靠旧州、万庄公社，南与永清县接壤。全社有39个大队，82个生产队，17376人，其中回族692人。

明朝永乐年间建村，最早来定居的四户中有一户姓白，因此取名叫白家务。该社成立于1961年，白家务公社以驻地白家务而得名。

提查：该社在1948年前部分村庄隶属国民党伪政权，富各庄等20个村为我大兴县五区管辖，年底解放，属安次县二区。1958年人民公社化时归万庄公社管辖，1961年公社划小，成立该社。

全社总面积60.3平方公里，耕地46866亩，大部沙碱地。新天堂河横贯东西，一千、二千、三千等渠，共长约50华里，永北干渠流经该社西部。全社有机井362眼，可浇地25642亩。气候属温带季风气候，年平均气温11.5℃，无霜期181天，年平均降水量593毫米。

经济以农为主，农作物主要有小麦15605亩，年产258万斤，玉米21034亩，年产975万斤。同时生产棉花、花生等经济作物。

社办企业有修配厂、拖拉机站、砖厂等单位，总产值48.64万元，年利润收入7.2万元。队办林、牧、副各业年利润收入达107.62万元。

全社有中学2所，小学35所，在校师生2813人。公社设

有卫生院，各队办有合作医疗站。新北堤经过该社。廊固公路自东向西穿越该社。

旧州公社概况

旧州公社驻地位于安次县人民政府正西11公里，北接万庄公社，西靠自家务公社，东邻廊坊市的北史家务公社及本县杨税务公社，南界永清县管家务公社。全社有31个大队，115个生产队，24644人，其中回族649人。

唐朝开元年间(公元721年)至明初洪武元年(公元1368年)，该村为东安州的旧址，后因大水，州治迁出，逃难难民集聚此地，为纪念旧址，起名叫旧州。

据查：该社在1948年前，部分村庄属国民党伪政权管辖，其中高辛庄等几个村庄属我大兴县五区，是年底解放，归安次县二区管辖。1958年人民公社化后属万庄公社，1961年公社划小，成立该社，因公社驻地旧州，故名旧州公社。

全社总面积69.8平方公里，耕地59526亩，二千、三千、胜天等干渠横贯东西，全社有机井791眼，可浇地41163亩。气候属温带季风气候，年平均气温11.5℃，无霜期181天，年平均降水量593毫米。

经济以农为主。全社小麦27538亩，年产662万斤；玉米25014亩，年产1438万斤。同时生产棉花，花生等经济作物。猪年存栏8200余头，养鱼11万尾。

社办企业有农机站，修配厂、护堤队等6个单位，总产值87.58万元，年利润收入达21.6万元。队办副业年利润收入129.6万元。

全社有中学1所，小学28所，在校师生4294人。公社设有卫生院，各队办有合作医疗站。廊涿公路自东向西通过，新北堤经过该社。

杨税务公社概况

杨税务公社驻地于安次县人民政府南偏西6.6公里。东邻大王务公社，西、南与永清县接壤，北与廊坊市北史家务公社及本县旧州公社相接。全社有32个大队，127个生产队，23491人。

北宋庆历年间，村西有一条运粮河，该村作为渡口，来往客商很多。官府在此设有收税机关(俗称税口子)，管理税务之人姓杨，又因他居官清正，所以起村名叫杨税务。杨税务公社之称，则以公社驻此而得。

据查：该社在1948年前，部分村庄属国民党伪政权管辖，另外由我大兴县五区和安次县四区管辖，是年底解放，统归安次县三区管辖。1958年人民公社化后属大王务公社，1961年公社划小，成立该社。

全社总面积67.2平方公里，耕地51629亩，该社南部多为沙质土壤，中、东、北部多为粘性土壤。社内有较大河、渠各一条，流经大堡、小麻村、后南庄、东固城、南固城、孟村、南茨平大队。永定河、新北堤经过该社。全社有机井483眼，可浇地25776亩。气候属温带季风气候，年平均气温11.5℃，无霜期181天，年平均降水量为593毫米。

经济以农为主。全社小麦19618亩，年产183万斤，玉米20407亩，年产1138万斤。同时生产花生、棉花等经济作物。猪年存栏量7000头，并有柳编副业。

社办企业有修配厂、拖拉机站等单位，总产值52.27万元，年利润收入达22.14万元。队办农、林、牧、副、渔各业年

利润收入为106.4万元。

全社有中学3所，小学31所，在校师生4074人。公社设有卫生院，各大队办有合作医疗站。廊霸公路自东北向西南经过该社。

大王务公社概况

大王务公社驻地位于安次县人民政府南偏东8.6公里。北邻廊坊市北史家务公社、北旺公社，西靠杨税务公社、大北尹公社，东界落堡公社，南接仇庄公社。全社有29个大队，28个自然村，118个生产队，19483人。

大王务始建于明，因该村由庞、墨、任、崔四大姓组成，立村时每姓凑一笔三横一竖，组成王字，所以叫大王务。公社名称因驻地而得名。

据查：该村在1948年分别属国民党伪政权与我安次四区管辖。是年底解放，属安次三区管辖。1958年人民公社化属大王务公社，1961年公社化小，成立大王务公社。

全社总面积49.8平方公里，耕地37659亩，新龙河横贯东西，丰收、胜天、五千等7条干渠，流经该社东部。新北堤穿过该社。全社有机井136眼，可浇地848.2亩。气候属温带季风气候，年平均气温11.5℃，无霜期181天，年平均降水量593毫米。

经济以农为主。小麦12829亩，年产118万斤，玉米15879亩，年产914万斤。同时生产花生、棉花等经济作物。

社办企业有修配厂、木器厂、榨油厂、丝毯厂等7个单位，总产值25.02万元，年利润收入达8.43万元。队办林、牧、副、渔各业年利润收入111.48万元。

全社有中学3所，小学26所，在校师生3483人。公社设有卫生院，各队办有合作医疗站。廊大公路自北向南经过该社。

该社境内有明朝“刘尚书墓”。

落垡公社概况

落垡公社驻地于安次县人民政府东南偏北16.3公里，西靠仇庄、大王务公社，北与武清县东马圈、东与武清县黄花店公社接壤，南邻东安庄公社。全社有26个大队，27个自然村，127个生产队，24810人。

南宋咸淳年间立村。据传辽肖太后往京都用竹筏运粮，到这里水位太浅，筏子搁浅了，便起名落垡。公社名称因驻地而得。

据查：该社在1948年分别属国民党伪政权与我安次二区管辖，是年底解放，属安次三区管辖。1958年人民公社化属大王务公社，1961年公社划小，成立该社。

全社总面积57.7平方公里，耕地50691亩，大部为红粘土，土质肥沃。新旧龙河横贯全社，社内有部分村庄在永定河泛区之内。全社有机井159眼，可浇地20936亩。气候属温带季风气候，年平均气温11.5℃，无霜期181天，年平均降水量为593毫米。

经济以农为主，小麦20328亩，年产292万斤，玉米22439亩，年产1721万斤。同时生产棉花、花生等经济作物。

社办企业有修配厂、砖瓦厂、炼油厂、地毯厂、拖拉机站等单位，总产值30.16万元，年利润收入12.72万元。队办林、牧、副、渔各业年利润收入达127.28万元。

全社有中学4所，小学26所，在校师生共4500人。公社设有卫生院，各队办有合作医疗站。京山铁路在该社北部穿过。新北堤通过该社。

1900年，八国联军入侵中国时，该社广大人民群众曾团结一致，奋力抗击。

大北尹公社概况

大北尹公社驻地位于安次县人民政府正南14.9公里，北接杨税务、大王务公社，南邻调河头公社，东靠仇庄公社，西界永清县韩村公社。全社有17个大队，18个自然村，39个生产队，7962人。

大北尹原名北隐，相传宋朝和北国交战，曾在此隐藏过人马，故名：1匕隐。以后，为了书写上简便，用了谐音字，称为北尹。到了明永乐年间，村南立一村小北尹，故有大北尹之称。因公社驻大北尹，故取名大北尹公社。

据查：该社在1948年前属安次县一区管辖，为敌我双方游击区，是年底解放，属我四区管辖。1958年人民公社化后，属码头公社(当时为林场)，实行场社合一，1968年场社分家，成立该社。

全社总面积27.2平方公里，耕地15432亩，多为沙质土壤。社内有2条干渠，88眼机井，可浇地7095亩。永定河经过该社，为永定河缓洪区。气候属温带季风气候，年平均气温11.5℃，无霜期181天，年平均降水量593毫米。

经济以农为主，小麦6878亩，年产44万斤，玉米4845亩，年产286万斤，同时生产棉花、花生等经济作物。猪年存栏1900余头。

社办企业有修配厂、农机站、建筑队等7个单位，总产值3.4万元，年利润收入2.9万元，队办农、林、牧各业收入26.33万元。

全社有中学2所，小学16所，在校师生1419人，社内设有卫生院，大队办有合作医疗站。

仇庄公社概况

仇庄公社驻地于安次县人民政府南偏东17.1公里，北邻本县大王务公社，西接大北尹公社，南靠码头公社，东接落堡公社。全社有20个生产队，20个自然村，39个生产队，7790人，其中回族2人，满族2人。

明洪武年间由山西洪洞县迁来仇姓两户，有一户在此落户，起名为仇庄。公社借驻地名称为仇庄公社。

据查：该社在1948年前，属国民党伪政权与我一区管辖，是年底解放，属四区。1958年人民公社化后，属码头公社，1981年公社划小，建立南辛庄公社，后因公社名称与驻地名称不符，1982年进行标准化处理后改为仇庄公社。

全社总面积24.6平方公里，耕地18666亩。有2条主要渠道贯穿全社，有机井60眼，可浇地4000亩。该社地处永定河畔，地势低洼，为永定河沉淀区。气候属温带季风气候，年平均气温11.5℃，无霜期181天，年平均降水量593毫米。

经济以农为主。全社小麦7440亩，年产72万斤。玉米7783亩，年产510万斤。主要土特产品有青腊杆、柳杆。

社办企业有修配厂、瓦厂等单位，总产值19.4万元，年利润收入15.34万元。队办副业有香厂、蓝版加工厂、磨光厂等，年利润收入达59.34万元。

全社有中学1所，小学19所，在校师生1501人。公社设有卫生院，各大队办有合作医疗。廊大公路通过该社。

该社境内有清重建药王庙行宫碑一处，为县级文物保护单位。

东安庄公社概况

东安庄公社驻地位于安次县人民政府东南偏南25.5公里，北邻落垡、仇庄公社，西靠码头公社，南接葛渔城公社，东界武清黄花店公社。全社有23个大队，23个自然村，110个生产队，19554人。

清朝顺治年间，此村名石良村，当时该村有一个张公在朝居官，死后埋葬在村西，立碑纪念。根据东安县改为东安庄。因公社驻东安庄，故名东安庄公社。

据查：该社在1948年前为敌我双方游击区，我方属二区管辖，是年底解放，属安次县四区。1958年人民公社化属码头公社，1961年公社划小，成立该社。

全社总面积43.4平方公里，耕地39489亩。北遥堤南16个大队，地势西高东低，堤北处于永定河泛区有7个大队，地势低洼。社内有扬水站5处，主干渠长15公里。全社有机井99眼，可浇地9190亩。气候属温带季风气候，年平均气温11.5℃，无霜期181天，年平均降水量为593毫米。

经济以农为主，全社小麦15522亩，年产59万斤，玉米12278亩，年产702万斤。同时生产棉花、花生等经济作物。赤豆、山芋是本地特产。

社办企业有地毯厂、吹塑厂、帐夹厂、榨油厂、纸袋厂等单位，总产值27.36万元，年利润收入达16.69万元。队办林、牧、副各业年利润收入为136.99万元。

全社有中学3所，小学19所，在校师生3538人。公社设有卫生院，各队办有合作医疗站。

调河头公社概况

调河头公社驻地于安次县人民政府南偏东27公里。西接永清县别古庄公社，南邻马柳子公社，东靠码头公社，北接大北尹公社。全社有30个大队，29个自然村，137个生产队，25607人，其中回族35人，满族4人，蒙古族3人。

清朝乾隆年间，调治永定河到此，由此得名调河头。公社借驻地名为调河头公社。

据查：该社在1945年解放，属安次三区，后属四区。1958年人民公社化属码头公社。1961年公社划小，成立该社至今。

全社总面积62.7平方公里，耕地56995亩。全社水源缺乏，干旱少雨。气候属温带季风气候，年平均气温为11.5℃，无霜期181天，年平均降水量为593毫米。有朱官屯、北邵庄扬水站2座，可浇地38000亩。机井117眼，可浇地8140亩。

经济以农为主。全社小麦19250亩，年产151万斤，玉米20013亩，年产1015万斤。同时生产花生、棉花等经济作物。植树以用材林、经济林为主。果树也有较大发展。

社办企业有砖厂、修配厂等单位，人员200人，年总产值102.02万元，利润收入21.69万元。队办副业年利润119.51万元。

全社有中学4所，小学29所，共有师生4571人。公社没有卫生院，各队办有合作医疗站。廊大公路由东转南经过该社。还有济别公路在北部自东向西穿过。

该社境内存有清朝“回龙亭碑”，是县级文物保护单位。

码头公社概况

码头公社驻地于安次县人民政府南偏东25.3公里，北界仇庄公社，西邻调河头公社，南接马柳子公社，东靠东安庄、葛渔城公社。全社有21个大队，21个自然村，129个生产队，25597人，其中回族6人。

北宋庆历年间建村，开始有吕、郝、崔、王等姓居住在河边，建有码头，由姓崔的管理码头，故取村名崔家码头。到清朝初期，改为码头，沿用至今。因公社驻地码头，故名码头公社。

据查：该社在1948年前大部地区为敌我双方游击区，我方属三区管辖，是年底解放，为四区管辖。1958年人民公社化后，属码头公社。1961年公社划小，成立码头公社。

全社面积62.5平方公里，耕地54384亩，沙质土壤较多。有扬水站3处，可浇21个大队土地，并排泄南辛庄、码头、东安庄3个公社的积水。还有较大渠道5条，共长15公里。有深机井130眼，可浇地14680亩。气候属温带季风气候，年平均气温为11.51℃，无霜期181天，年平均降水量593毫米。

经济以农为主。全社小麦20624亩，年产162万斤，玉米13864亩，年产770万斤。同时生产棉花、花生等经济作物。

社办企业有缝纫厂、砖瓦厂、招待所、建筑队等7个单位，总产值71.13万元，年利润收入达19.75万元。队办林、牧、副各业年利润收入共209.6万元。

全社有中学6所，小学21所，共有师生5063人。有县医院分院一处，大队合作医疗站16所。廊津、廊大、济别公路经过该社。

葛渔城公社概况

葛渔城公社驻地于安次县人民政府南偏东32.5公里，东界武清县王庆坨公社，北邻码头公社、东安庄公社，西靠马柳子、码头公社，南接东沽港公社。全社有18个大队，14个自然村，90个生产队，22284人。

北宋天圣年间，该村地处永定河泛区，葛草丛生，河畔居住四户人家，于、刘、边、孙以打鱼为生，后来住户增多，为防水患筑土围，似城墙一般，起村名葛渔城。因公社驻地葛渔城，故名葛渔城公社。

据查：该社在1948年前，为敌我双方游击区，我方属三区管辖，是年底解放，为五区管辖。1958年人民公社化后属码头公社，1961年公社划小，成立该社。

全社总面积47.4平方公里，耕地面积44732亩，土壤以沙土为主。社内有扬水站2座。中干渠横贯东西，有机井121眼，可浇地12000亩。气候属温带季风气候，年平均气温为11.5℃，无霜期181天，年平均降水量为593毫米。

经济以农为主。全社小麦16478亩，年产150万斤，玉米15095亩，年产716万斤。同时生产花生、棉花等经济作物。沙地植树，以苹果、梨、葡萄等为主，年产可达107万斤，收入20余万元。

社办企业有修配厂、农药厂、纸盒厂等5个厂，人员274人，总产值100.62万元，全年利润收入达20.61万元。队办林、牧等副业年利润245.5万元。

全社有中学2所，小学18所，在校师生4200人。公社设有卫生院，各大队办有合作医疗站。廊津公路自北向南经过该社。

马柳子公社概况

马柳子公社驻地于安次县人民政府南偏东33.9公里，北邻调河头、码头公社，南接得胜口公社，西与永清县里滑城公社接壤，全社有18个大队，20个自然村，71个生产队，14702人，其中回族6人。

清嘉庆年间，马氏在张场村与邻舍有纠纷，一气之下，买了南堤马二冤的柳子地40亩，搬来定居，故名马家柳，后称马柳子。公社借驻地名称为马柳子公社。

据查：该社在1948年前隶属津武县第二区，是年底解放，为安次县五区。1958年人民公社化后属码头公社，1961年公社划小，成立该社。

全社总面积31.4平方公里，耕地面积30980亩，多为粘土或半壤土。社内有扬水站2座，机井73眼，可浇地9670亩，干渠有永南干渠、四支、新排、南洪故道等，桥、闸、涵17崖。气候为温带季风气候，年平均气温11.5℃，无霜期181天，年平均降水量593毫米。

经济以农为主。小麦11376亩，年产77万余斤，玉米9836亩，年产601万斤。同时生产花生、棉花等经济作物。林、牧、付、渔各业年收入达270万元。

社办企业有修配厂、拖拉机站等7个单位，全年利润收入达12.35万元。全社有队办林、牧、副业，利润收入131.88万元。

中学1所，小学17所，在校师生3031人。公社设有卫生院，各大队办有合作医疗站，有医务人员40人。有葛渔城公社至该社公路一条。

东沽港公社概况

东沽港公社驻地于安次县人民政府南偏东39.9公里。东界武清县王庆坨公社，南与霸县褚河港公社相邻，西与本县得胜口公社相邻，北靠葛渔城公社。全社有16个大队，12个自然村，94个生产队，18744人。

北宋天圣年间，村址建在一个河叉高地上，过去津西有三港，该村为一港，因座落在褚河港，磨叉港东边，故名东沽港。因公社驻东沽港，故名东沽港公社。

据查：该社在19484F前属津武县管辖，为敌我双方游击区，是年底解放，属安次县五区。1958年人民公社化后属码头公社。1961年公社划小，成立马道口公社，后因社址搬至东沽港，1982年4月改为东沽港公社。

全社总面积40.5平方公里，耕地3541亩，有扬水站2座，机井106眼，可浇地8325亩。气候属温带季风气候，年平均气温为11.5℃，无霜期181天，年平均降水量593毫米。

经济以农为主。全社小麦12559亩，年产114万斤，玉米12278亩，年产702万斤。同时生产花生、棉花等经济作物。植树20余万棵。猪年存栏量400余头。

社办企业有修配厂、毛衣厂、树棕加工厂、良种厂等6个单位，有从业人员150人，总产值52.26万元，全年利润收入达9.52万元。队办副业年利润收入达198.78万元。

全社有中学1所，小学17所，在校师生3079人。公社设有卫生院，各队办有合作医疗站。廊津公路自北向南、津保公路自东向西经过该社。

得胜口公社概况

得胜口公社驻地位于安次县人民政府南偏东38.9公里，南邻霸县堂二里公社，西界永清县里澜城公社，北接马柳子公社，东接东沽港公社。全社有12个大队，37个生产队，10个自然村，12790人。

北宋天禧年间，因大辽元帅韩昌在此打仗取胜，又因是狼城河渡口，故起名得胜日。公社借驻地名，称为得胜口公社。

据查：该社在1948年前，部分村庄为津武县管辖，系敌我双方游击区。是年底解放，属安次县五区。1958年人民公社化后属码头公社，1951年公社划小，成立该社。

全社总面积28.6平方公里，耕地28051亩，地势西高东低。有机井105眼，可浇面积6000亩，另有2条主要的排水渠。气候属温带季风气候，年平均气温11.51℃，无霜期为181天，年平均降水量为593毫米。

经济以农为主，小麦11216亩，年产105万斤，玉米7740亩，年产390万斤。同时生产花生、棉花等经济作物。牧、渔年收入12万余元。

社办企业有修配厂、拖拉机站等单位，总产值61.91万元，年利润收入达5.47万元。队办副业有床铺厂、链条厂、塑料厂等单位，全年利润收入达141.95万元。

全社有中学2所，小学12所，师生共1997人。公社设有卫生院，各大队办有合作医疗站。津保公路从南部自东向西穿过该社。该社有南张场、十二号、外澜城等3个革命根据地。

“回龙亭碑”概况

“回龙亭碑”位于安次县人民政府南偏东20.5公里，在永定河北遥堤北侧。回龙亭始建于清朝乾隆38年（公元1773年），为颂扬乾隆皇帝南巡路过永定河及拨款疏浚河流的功德而立。因乾隆在永定河巡视时，在此停留过，故取名“回龙亭”。

亭内有一石碑，石碑阳面文字题为回永定河记，石碑侧面刻有乾隆御笔题诗一首。碑身高2.5米，宽1米余。碑文内容，除颂扬乾隆皇帝路过永定河及拨款疏浚河流的功德外，还记载自康熙37年（公元1698年）至乾隆38年（公元1773年）的70余年回永定河6次改道的水文资料，这为考察永定河的变迁史提供了重要依据。

现亭已不存在，但石碑和部分石雕构件尚完整，只石碑边缘有缺损痕迹，为县级文物保护单位。



回龙亭碑

胜天渠概况

胜天渠为我县一条主要渠道。此渠1976年开挖，取“人定胜天”之义，得名胜天渠。渠首起自白家务公社张更生到大北尹公社西储村止，流入永定河，途经自家务、旧州、杨税务、大北尹等4个公社，全长24.8公里，渠道设计流量25秒立方米，设计标准5%，排灌面积7.425万亩。渠道起点高程18.1米，止点高程13.0(大沽)米，边坡系数1:3，平均渠底宽8米，纵坡1/5000。渠道上有附属闸5座，生产桥11座。

丰收渠概况

该渠为1976年开挖，借吉祥义，取名丰收渠。首起大王务西永丰，到调河头公社朱官屯止。途经大王务、仇庄、调河头3个公社，全长16.87公里，设计流量10秒立米，排涝标准10%，流域面积35000亩，为排灌两用深渠。

渠道起点高程10.5米，止点高程10.15(大沽)米，渠边坡系数1:3，平均底宽4米，深2米。渠道上有附属建筑物生产桥10座，闸5座。

京山铁路概况

京山铁路位于安次县人民政府西北10.75公里，起自北京到山海关止，故得名。修建于1897年。

本县境内长度12.25公里，均为长轨。此路为上下行双轨，轨距1.435米，铁轨下为钢筋混凝土路枕，下部为50—70厘米石子，最下部为土路基，高度为1.0—1.5米，有涵洞10处。途经万庄、落堡2个公社，并设有万庄、落堡车站。

廊大公路概况

该路起自廊坊到大城县止，故名廊大公路。此路与廊霸、廊津、柳码等线相交，交通地位十分重要。

本县境内起于常甫桥，止于冯村，中途经过杨税务、大王务、仇庄、码头、调河头等公社，长为32.342公里。三级油路，为省级道，其中于常甫至码头路面宽6米(1972年建成)，码头南路面宽7米(1977年重修)，沿线已全部绿化。

途中有桥3座，共长158.4米。小桥3座，共长28.9米。涵洞25道，共长272米。有道班4处。

廊涿公路概况

该路起自廊坊止于涿县，故得名廊涿公路。本县境内起自胜天桥闸，路经旧州公社到王玛大桥出境。长11.836公里，路面宽9米，路基宽13米，二级油路，为省级道。于1966年修筑。经过数年维护、保养，现状良好，公路两侧已全部绿化。

沿线有小型桥梁2座，共长20米。涵洞21道，共长298.95米。并有道班一处。

永定河概况

(安次、永清部分)

永定河古称无定河(以“水无常轨”得名)，又以河水浑浊、色黑而称“浑河”，还有“芦沟河”之称。清康熙三十八年(公元1699年)时，自良乡至永清县兴筑左右两堤，固定河道，改称永定河。

永定河流域面积为50830平方公里，上游为桑干河、洋河两大支流。桑干河发源于山西省宁武县的神池，洋河发源于内蒙古兴和县，两河在怀来县汇合称永定河，进入官厅水库，于三家店出峡。进入平原后，流经北京的丰台、房山、大兴，进入河北省的涿县、固安、永清、安次、以及天津市的武清、北郊区，到北塘入海。该河流入安次、永清2县，在刘七堤村出境，长44.4公里，流域面积379.1平方公里(永清为145.1平方公里)，包括永清县的管家务、韩村、曹家务、别古庄4个公社，90个村庄，耕地105000亩；安次县的自家务、旧州、杨税务、大王务、大北尹、调河头、仇庄、码头、东安庄、落堡10个公社，109个村庄，耕地165000亩。

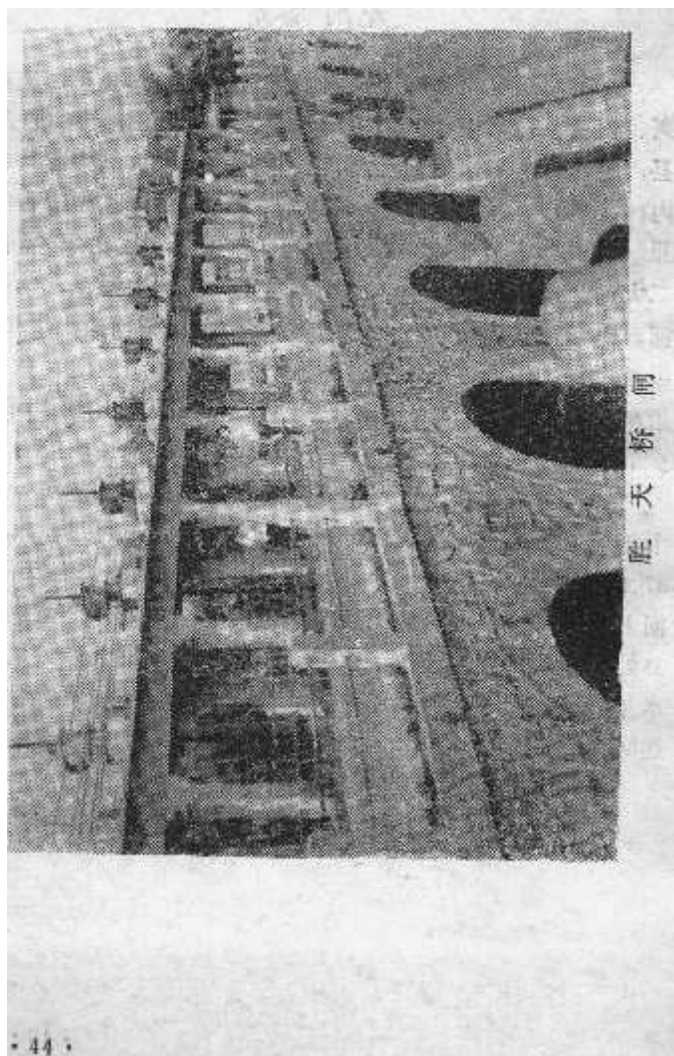
永定河自1939年在同安梁各庄决口形成新泛区后，一直有缓洪沉沙任务，南北两堤之间没有固定河槽，宽1200—16000米。1954年，上游建或官厅水库后，河水得控制。夏季雨量集中，洪水下泄很快，汛期最大流量每秒2500立方米。为了排涝灌溉，安次县建有蓄水闸一座、排水站6座，开挖胜天、丰收灌溉引水渠2条，还建有一些小型提水站，

丰水年份能灌溉农田八万亩。此外沿河建有王玛、苑家务公路桥2座，赵庄漫水桥一座。有沟通廊坊至固安、涿县，廊坊至霸县、保定，廊坊至天津的公路交通线。

龙河概况

龙河发源于北京市大兴县黄土坡，全长50公里，流经大兴、安次、廊坊市、武清等市、县。龙河从小三营进入我县，至东张务入永定河泛区，长33.555公里(其中廊坊市境内10公里)。河床宽85—130米，流域面积527.9平方公里(其中廊坊市流域面积为40平方公里)，为我县境内第二大河。该河冬春无水，夏季雨量集中方产生迳流，为季节河。汛期最大流量203.2秒立方米。过去由于河道上大下小，纵坡过陡，河床摇摆不定，冲刷坍塌现象经常发生，致使河道淤淀，河床抬高，严重威胁着两岸农田和京山铁路的安全。

1974年对龙河进行了治理，基本上做到能排能灌。按二十年一遇的排水标准规范化，三小营入境处河道可过流量每秒87.5立方米，东张务出口处流量可容纳每秒203.2立方米。河上修建桥梁14座，建闸6座，建扬水站3处，小型建筑物25处。河两侧先后开挖了永北、丰收、大皮营3条引渠，丰水年可引水灌溉。河道能蓄水500多万方，浇地面积最高可达30余万亩。



胜天桥 间

万庄公社

万 庄 镇

万庄镇位于安次县城西北偏南11.1公里。京山铁路从此通过。地处平原，以农为主，耕地面积444亩。有327人，均为汉族。为万庄镇大队驻地。

据查，明朝永乐年间，此村住有姓沈的，当时叫沈家场。后来，从山西洪洞县迁来姓万的，改名沈万庄。到清光绪二十三年(公元1897年)京山铁路通车后，在此村逐渐迁居一些商业店铺和居民，发展成集镇，故取名万庄镇。

万 庄 村

万庄村位于安次县城西北偏南11.1公里。京山铁路从此通过。地处平原，以农为主，耕地面积1913亩。有1856人，均为汉族。为万庄公社、万庄村大队驻地。

据查，明永乐年间此村住有姓沈的，当时叫沈家场。后来，从山西洪洞县迁来姓万的，改名沈万庄。到清光绪二十三年京山铁路通车后，此村逐渐迁来一些商业店铺和居民，取名万庄村。

柴 孙 洼

柴孙洼位于万庄公社西北偏北3.8公里。地处平原，以农为主，耕地面积1876亩。有676人，均为汉族。为柴孙洼大队驻地。

据查，元朝至正年间原名黄土岗。因村中有人劫皇杠，

到明永乐年间，官方几次要灭此村，加之村中姓柴、孙的较多，故取名柴孙洼。

红 寺

红寺位于万庄公社北偏西4.8公里。地处平原，以农为主。耕地面积1580亩。有697人，均为汉族。为红寺大队驻地。

据查，明朝洪武年间原名大苏庄。后因村有一座大庙，称“福胜寺”。因门窗墙壁都是用红漆油的，周围的村子都称其“红寺”。到清乾隆年间大苏庄正式改称红寺。

西 华 营

西华营位于万庄公社北偏西5.2公里。地处平原，以农为主，耕地面积1082亩。有563人，均为汉族。为西华营大队驻地。

据查，明永乐年间由山西迁来一些住户，在此定居，大多数姓华，取名华营。又因桐柏有个华营，所以又称西华营。

伊 指 挥 营

伊指挥营位于万庄公社北偏东4.8公里。地处平原。以农为主，耕地面积3727亩。有2092人，其中回族1954人，汉族138人。为伊指挥营大队驻地。

据查，明永乐二年(公元1404年)由山西来了干兄弟四人，伊、李(回民)、郭、赵(汉民)四人，原在一个军队当兵，其中姓伊的是个指挥官，因此得村名伊指挥营，

三 小 营

三小营位于万庄公社西偏北5.2公里。地处平原，以农为主，耕地面积1954亩。有795人，均为汉族。为三小营大队驻地。

据查，辽开泰年间，分西小营、中小营、封其营各为一个行政村，大约在清朝乾隆年间统称为三小营。

牯 牛 庄

牯牛庄位于万庄公社西北偏南5.2公里。地处平原，以农为主，耕地面积265亩。有162人，均为汉族。为牯牛庄大队驻地。

据查，清朝康熙年间封一户姓高的在此居住，经营丝绸，后因丝绸倒闭，又饲养了8只牯牛，后来取名忙牛庄至今。

稽 察 王

稽察王位于万庄公社西北偏南4.2公里。地处平原，以农为主，耕地面积1010亩。有338人，均为汉族。为稽察王大队驻地。

据查，此村辽时为崧州城，辽重熙十一年(公元1042年)为辽古喇所建。到清乾隆年间，设一稽察机构，管辖面积很大，后清朝官员刘墉路过此地，给该村定名稽察王。

武 家 营

武家营位于万庄公社西北偏南4.1公里。地处平原，以

农为主，耕地面积1694：亩。有764人，均为汉族。为武家营大队驻地。

据查，明永乐年间，此村由山西迁来5家，姓肖、范、许、王、杨，称武家营至今。

石 槽

石槽位于万庄公社北偏西3.1公里。地处平原，以农为主，耕地面积944亩。有370人，均为汉族。为石槽大队驻地。

据查，明朝永乐年间，此地原是浑河套。从山西洪洞县迁来3户人家，后来因水灾冲来一个石槽子，所以村名定为石槽。

高 家 营

高家营位于万庄公社西北偏北2.1公里。地处平原，以农为主，耕地面积1115亩。有488人，均为汉族。为高家营大队驻地。

据查，明朝永乐年间，从山西迁来高姜2姓，起树名高姜营。后来人们叫惯了，就叫高家营。

李 孙 洼

李孙洼位于万庄公社东北偏北2.8公里。地处平原，以农为主，耕地面积3238亩。有1625人，均为汉族。为李孙洼大队驻地。

据查，明永乐年间，由山西洪洞县迁来二户姓李孙的，又鼠过去这里很低洼，因此得名李家孙洼，后称李孙洼。

小 营

小营位于万庄公社东北偏北3公里。地处平原，以农为主有240人，均为汉族。该村隶属李孙洼大队。

据查，元朝初年建该村，至元年问此村有一恶霸，拦路抢劫，四外村称它为霸州小营。后官府洗了村子，到明朝永乐年间改名小营。

肖 家 务

肖家务位于万庄公社东北偏南4.6公里。地处平原，以农为主，耕地面积5834亩。有2597人，均为汉族。为肖家务大队驻地。

据查，在元朝时(元大德年间)该村由5个小村组成，中间一村名为消驾福，逢年过节5个村大都集中在消驾福进行娱乐及各项活动，明永乐年间5村合为一村，改消驾福为肖家务。

杜 各 庄

杜各庄位于万庄公社西偏北4.6公里。地处平原，以农为主，耕地面积453亩。有266人，均为汉族。为杜各庄大队驻地。

据查，在明永乐年间由山西洪洞县迁来2户姓杜的，安居此地，故取名杜各庄。

合 顺 营

合顺营位于万庄公社西偏北3.4公里。地处平原，以农

为主，耕地面积456亩。有239人，均为汉族。为合顺营大队驻地。

据查，明初洪武年间建该村，原是赵场、八家务2个小村为一个行政村。1949年前赵场与八家务有矛盾，相争激烈。1949年合并一起，为表示团结取名合顺营。

殷 家 营

殷家营位于万庄公社西偏北2.1公里。地处平原，以农为主，耕地面积1569亩。有445人(回族4人，汉族441人)，为殷家营大队驻地。

据查，明朝万历年间，由山西洪洞县迁来几家姓丁、马、殷的，当时殷为首户，势力最大，故称殷家营。

王 园 子

王园子位于万庄公社西北偏南2.3公里。地处平原，以农为主。有110人，均为汉族。该村隶属殷家营大队。

据查，清朝嘉庆末年，由山东逃荒来了一家姓王，因此处有一眼井，王家在此落户，以种菜园子为生，后人们就称之为王园子。

柳林马坊

柳林马坊位于万庄公社正西0.8公里。地处平原，以农为主，耕地面积3531亩。的1352人，均为汉族。为柳林马坊大队驻地。

据查，明永乐年间由山西迁来柳、林2家。后从南京迁

来一家姓马的，三家发展比较平衡，故取名柳林马坊。

侯 孙 洼

侯孙洼位于万庄公社东北偏南1.4公里。地处平原，以农为主，耕地面积1065亩。有403人，均为汉族。为侯孙洼大队驻地。

据查，明朝永乐年间，从山西洪洞县迁来四姓有侯、杨、贾、迟，姓侯的为最大户，又因地势低洼，故取名侯孙洼。

墨 其 营

墨其营位于万庄公社正东1.9公里。地处平原，以农为主，耕地面积2194亩。有1201人，均为汉族。为墨其营大队驻地。

据查，明朝成化年间从山西迁来姓墨的首户，故取名墨其营。

潘 村

潘村位于万庄公社西偏南6.8公里。地处平原，以农为主，耕地面积2334亩。有944人，均为汉族。为潘村大队驻地。

据查，清康熙年间(公元1663年)，此村只有几户姓潘的，叫潘家庄。潘家现已无人，潘家坟还在，后来村内发展人多了，改名为潘村。

簸 箕 营

簸箕营位于万庄公社西偏南7.1公亩。地处平原，以农

为主。有80人，均为汉族。该村隶属潘村大队。

据查。在清朝康熙年间建该村时，因地形似簸箕，由此得名簸箕营。

草 厂

草厂位于万庄公社西偏南5.2公里。地处平原，以农为主，耕地面积2793亩。有568人，均为汉族。为草厂大队驻地。

据查，此处原是一片荒野地。在明永乐年间，由山西洪洞县迁来一户姓朱的，一户姓杨的，于此地安居。人们说：“猪羊离不开草”，所以取村名为草厂。

小 朱 场

小朱场位于万庄公社西偏南6公里。地处平原，以农为主。有149人，均为汉族。该村隶属草厂大队。

据查，因草厂村西边地较多，为了种地方便，在清光绪末年，由草厂搬去姓朱的哥俩，安居此处，所以称为小朱场。

邢 营

邢营位于万庄公社西偏南4.9公里。地处平原，以农为主，耕地面积1235亩。有364人，均为汉族。为邢营大队驻地。

据查，此村原是潘村的邢家坟。大约在清乾隆年间，由外地逃荒过来几户人家，在此安居，由邢家坟改为邢家营，又称邢营。

党 场

党场位于万庄公社西南偏北4.3公里。地处平原，以农为主。有114人，均为汉族。该村隶属邢营大队。

据查，清朝光绪年间，从山东逃来了一户姓党的，在此安居种地，都叫党场，后来发展成村，仍叫党场。

天 村

天村位于万庄公社西偏南3.7公里。地处平原，以农为主。耕地面积1788亩。有700人，均为汉族。为天村大队驻地。

据查，原名叫北皋。在清末光绪年间，从山东得平县迁来几户姓王的，居住在北皋西边，后来王家发了财，原北皋人说北皋地名不吉利，大约在民国初年，改名为天村。

王 场

王场位于万庄公社西南偏北3.6公里。地处平原，以农为主，耕地面积1169亩。有574人，均为汉族。为王场大队驻地。

据查，此地原是石何营一家的大场。在清嘉庆年间，从山东逃来姓王的弟兄三人，住在这家的场房里，后来起村名

倘 户 营

倘户营位于万庄公社西偏南2.5公里。地处平原，以农

为主，耕地面积1769亩。有738人，均为汉族。为倘户营大队驻地。

据查，明永乐年间，从山西洪洞县迁来数十户在此落户。当时建村时属此村户多，过去称四十八万为一倘，形容当时户数够一倘了，故称为倘户营。

齐 家 营

齐家营位于万庄公社西南偏北2.7公里。地处平原，以农为主，耕地面积1192亩。有623人，均为汉族。为齐家营大队驻地。

据查，明永乐年间，由山西迁来一些移民，在此定居下来，大部分是姓齐的，所以称为齐家营。

朱场位于万庄公社西南偏南2.3公里。地处平原，以农为主，耕地面积475亩。有179人，均为汉族。为朱场大队驻地。

据查，清乾隆末年，此地就有一户姓党的，叫党场。后来从山东迁来弟兄四人姓朱，由于朱家人多势力大，把原来的“党”改为“朱”，故称朱场至今。

韩 各 庄

韩各庄位于万庄公社东南1.7公里。地处平原，以农为主，耕地面积1484亩。有610人，均为汉族。为韩各庄大队驻地。

据查，明永乐年间由山西洪洞县迁来一户姓韩的定居此处，相隔时间不长，又迁来五户姓冯的，因韩家来的早，势力大，所以称村名为韩各庄。

艾 各 庄

艾各庄位于万庄公社东南偏北3.8公里。京山铁路从村北通过。地处平原，以农为主，耕地面积2405亩。有1099人，均为汉族。为艾各庄大队驻地。

据查，明永乐年间，此村由艾家务搬来一户姓艾的，起村名叫小艾各庄，后来通称艾各庄。

曹 留 犊

曹留犊位于万庄公社西南偏北7公里。地处平原，以农为主，耕地面积1032亩。有339人，均为汉族。为曹留犊大队驻地。

据查，在明永乐年间，一位清官坐车到各地走访，行至此地大牛下一头小牛，他把牛犊留给了此地的老百姓。为了纪念此事，又因为村里姓曹的多，又迁来较早，所以起村名为曹留犊。

周 留 犊

周留犊位于万庄公社西南偏北6.6公里。地处平原，以农为主，耕地面积1161亩。有487人，均为汉族。为周留犊大队驻地。

据查，明永乐年间由山西迁来几户姓周的在此定居，根

据“曹留犊”的村名，该村称为周留犊。

齐 留 犊

齐留犊位于万庄公社西南偏北6.3公里。地处平原，以农为主，耕地面积645亩。有202人，均为汉族。为齐留犊大队驻地。

据查，明朝永乐年间从山西迁来几户姓郝的，因靠曹留犊，取名郝留犊，后来由齐家营搬来几户姓齐的人口较多，又改名为齐留犊。

石 何 营

石何营位于万庄公社西南偏北5.4公里。地处平原，以农为主，耕地面积1317亩。有478人，均为汉族。为石何营大队驻地。

据查，清朝乾隆年间，石庄户有一姓石的，搬到此地安居，后来从天村搬来一户姓何的，由此得名石何营。

石 庄 户

石庄户位于万庄公社西南偏北5.8公里。地处平原，以农为主，耕地面积1489亩。有662人，均为汉族。为石庄户大队驻地。

据查，公元前汉太初年间，由陕西迁民过来石姓弟兄三人，由此得名石庄户。

浑 酒 营

浑酒营位于万庄公社西南偏北4.9公里。地处平原，以

农为主，耕地面积1002亩。有400人，均为汉族。为浑酒营大队驻地。

据查，明万历年间从山西迁来几户姓张的，还有两户姓马的在此安居，得名张场。因为村西口浑河经常为害，人们相信迷信，给浑河上供，后来河水改道不闹了，因此得名浑酒营。

艾 家 务

艾家务位于万庄公社西南偏南3.7公里。地处平原，以农为主，耕地面积1988亩。有592人，均为汉族。为艾家务大队驻地。

据查，该村原名邓家务。明朝永乐年间，由山西迁来哥俩姓艾，是随龙而来，势力大，所以改村名为艾家务。

李 纪 营

李纪营位于万庄公社西南偏南3.5公里。地处平原，以农为主，耕地面积1187亩。有309人，均为汉族。为李纪营大队驻地。

据查，清朝乾隆末年从外地迁来李纪两姓，后来立村时，因李纪来的最早，所以起名李纪营。

大 伍 龙

大伍龙位于万庄公社南偏东3公里。地处平原，以农为主，耕地面积7870亩。有汉族2789人，回族204'人。为大伍龙一、二、三、四大队驻地。

据查，传说明朝洪武年间，有一女子在此生下五条小蛇，后为纪念她，为她修了五龙圣母庙。由于当时此村庙最多，全村十八座，此庙最大，由此取名大伍龙。

白家务公社

白 家 务

白家务位于安次县城西偏南18.5公里。廊榆公路从村中穿过。地处平原，以农为主，耕地面积3479亩。有1304人，均为汉族。为白家务公社、白家务大队驻地。

据查，明朝建村，当时该村最早来定居的四姓中有一户姓白的，因此取名叫白家务。

高 小 寨

高小寨位于白家务公社北偏西4.6公里。地处平原，以农为主，耕地面积665亩。有244人，均为汉族。为高小寨大队驻地。

据查，明朝洪武年间建村，开始有一户姓高的，搬至此居住，取名为高小寨。

沈 小 寨

沈小寨位于白家务公社正北4.4公里。地处平原，以农为主，耕地面积242亩。有95人，均为汉族。为沈小寨大队驻地。

据查，明朝建文年间，由山西迁来一户姓沈的，在此定居。因靠近几个小寨村，故起名沈小寨。

苗 小 寨

苗小寨位于白家务公社北偏东4.2公里。地处平原，以

农为主，耕地面积314亩。有245人，均为汉族。为苗小寨大队驻地。

据查，相传在宋朝末年，有一个姓苗的人，由山西洪洞县迁居此地，务农为生。后来，人口逐渐增多，弟兄分家，形成一个几户人家的小村，取名苗小寨。

火 头 营

火头营位于自家务公社北偏东4.5公里。地处平原，以农为主，耕地面积1704亩。有785人，其中汉族91人，回族694人。为火头营大队驻地。

据查，明洪武年间只有陈、刘两户汉民，在现在火头营的西头住，后来，从南边逃来王、张、李等几户回民在村落户，由于当时统治者认为是合伙逃来的回民，给起名叫伙逃营。后来，回民户数多了，又改名为火头营。

团城辛庄

团城辛庄位于自家务公社西偏北6.1公里。地处平原，以农为主，耕地面积1328亩。有448人，均为汉族。为团城辛庄大队驻地。

据查，明朝中期建村，明嘉靖年间原名叫北团城。后来因闹灾，东迁一里多，重建村庄，仍沿用团城村名，改叫团城新庄。后来写成团城辛庄。

卜 营

卜营位于自家务公社西北偏南4.1公里。地处平原，以农

为主，耕地面积2058亩。有770人，均为汉族。为卜营大队驻地。

据查，明末崇祯年间，当时只有一户姓卜，而后从山西迁来了王、翟两姓，因卜姓到的最早，所以得名卜家营，后称为卜营。

杨 马 房

杨马房位于自家务公社西北偏南3.7公里。地处平原，以农为主，耕地面积497亩。有178人，均为汉族。为杨马房大队驻地。

据查，明末崇祯年间建村，当时就有杨、马两姓，因而得名杨马房。

刘 家 场

刘家场位于自家务公社西北偏北2.8公里。地处平原，以农为主，耕地面积645亩。有251人，均为汉族。为刘家场大队驻地。

据查，清朝末年建村，清光绪年间原在兴隆场居住的刘姓哥伍个，迁居兴隆场西二里坟地种地生活，后来发展成村，起名叫刘家场。

太 平 庄

太平庄位于自家务公社北偏西3.3公里。地处平原，以农为主，耕地面积605亩。有250人，均为汉族。为太平庄大队驻地。

据查，元朝大德年间立该村，当时叫北寺庄。此地由于经

常闹蛇，俗称蛇地。明洪武年间，该村向北移了移，此地没蛇，人们认为太平了，就起名叫太平庄。

兴 隆 场

兴隆场位于白家务公社北偏西2.5公里。地处平原，以农为主，耕地面积1487亩。有569人，均为汉族。为兴隆场大队驻地。

据查，清朝康熙年间从山东来了一户姓米的人家，到此地居住，种地打场，为了吉祥，人们就给此场叫兴隆场。意思是兴隆旺盛。

六 间 房

六间房位于白家务公社北偏东2.1公里。地处平原，以农为主，耕地面积798亩。有301人，均为汉族。为六间房大队驻地。

据查，明太祖洪武年间由山西太原附近来此地落户两家人，一家姓陈，一家姓王，陈、王各盖了三间房，两户则六间房，故起名叫六间房。

王 小 寨

王小寨位于白家务公社北偏东2.9公里。地处平原，以农为主，耕地面积815亩。有329人，均为汉族。为王小寨大队驻地。

据查，明崇祯年间，由山西省太原来了一个姓王的人在此地落户，后来人越来越多，所以起村名王小寨。

团 城

团城位于白家务公社西偏北6.6公里。地处平原，以农为主，耕地面积2027亩。有714人，均为汉族。为团城大队驻地。

据查，建于明太祖洪武年间。到清末当地成立义和团时，为义和团集合地，故取名为团城。

义 和 场

义和场位于自家务公社西北偏南2.9公里。地处平原，以农为主，耕地面积1904亩。有569人，均为汉族。为义和场大队驻地。

据查，清朝顺治年间开始建村时，只有孙、冯、屈三户居住，时间久了，人口发展了，为了表示团结和睦，就起名叫义和场。

安 辛 庄

安辛庄位于自家务公社西北偏北1.6公里。地处平原，以农为主，耕地面积1413亩。有404人，均为汉族。为安辛庄大队驻地。

据查，清康熙年间，从东北吉林随军而来的一个姓闵的在此居住，当时此地北面有一个北辛庄，所以就给此地起名叫南辛庄。为了和县内另一个南辛庄相区别，1982年改叫安辛庄。

毛 家 营

毛家营位于自家务公社东北偏北1.1公里。地处平原，以

农为主，耕地面积385亩。有123人，均为汉族。为毛家营大队驻地。

据查，明朝万历年间建村，开始住户多数姓毛，起村名毛家营。

王 各 掌

王各掌位于白家务公社东北偏北1.9公里。地处平原，以农为主，耕地面积1195亩。有396人，均为汉族。为王各掌大队驻地。

据查，明朝隆庆年间该村分东、西王各掌，因闹水灾，东王各掌剩一女，西王各掌剩一男，二人合并西王各掌，从此逐渐发展起来，改村名王各掌。

陈 亮 营

陈亮营位于白家务公社东北偏南1.5公里。地处平原，以农为主，耕地面积575亩。有138人，均为汉族。为陈亮营大队驻地。

据查，在燕王扫北时(明洪武年间)，有个武将叫陈亮，在此地安营扎寨。后来，有一些随军人员定居下来，故起名叫陈亮营。

靳 各 掌

靳各掌位于自家务公社东偏北2.1公里。地处平原，以农为主，耕地面积206亩。有81人，均为汉族。为靳各掌大队驻

据查，明朝景泰年间，村名为小前营，只有温、将两姓几户人家。后来外地迁来一家姓靳的在朝为官，很有名望，故改村名为靳各掌。

富 各 庄

富各庄位于自家务公社西偏南5.8公里。地处平原，以农为主，耕地面积1094亩。有527人，均为汉族。为富各庄大队驻地。

据查，清顺治年间只有张陈两户在此定居，人们都盼富富裕裕地过日子，所以起名富各庄。

毕 各 庄

毕各庄位于自家务公社西偏南5.4公里。地处平原，以农为主，耕地面积997亩。有417人，均为汉族。为毕各庄大队驻地。

据查，明朝正统年间建村，以姓毕的居多，所以得名毕各庄。后来河流决口，本村姓毕的全部迁出，以后又有人迁入，仍用原名毕各庄。

田 古 营

田古营位于自家务公社西偏南5公里。地处平原，以农为主，耕地面积1206亩。有472人，均为汉族。

据查，该村历史较长，传说唐朝乾符年间建村，该村原有一个孔庙，长年烟火不断，所以叫火烟庄。后来，因本村姓田的户数多，以后更名为田古营。

大 古 营

大古营位于自家务公社西偏南4.3公里。地处平原，以农为主，耕地面积2090亩。有747人，均为汉族。为大古营大队驻地。

据查，明朝嘉靖年间，来此地定居的以姓减的居多，村子又比较老，就叫减古营。到了日本统治时期，要民工或要粮食都比其它村多，因为村子比较大，后把村名改为大古营。

北 王 力

北王力位于自家务公社西偏南2.8公里。地处平原，以农为主，耕地面积2049亩。有866人，均为汉族。为北工力大队驻地。

据查，清朝乾隆年间，有两户人家移居此地，因在东王里偏北方向，故起名“北王里”，解放后，人们为了简化把“里”改为“力”。

南 王 力

南王力位于自家务公社西南偏北3.2公里。地处平原，以农为主，耕地面积2415亩。有918人，均为汉族。为南王力大队驻地。

据查，在清朝乾隆年间，一些姓刘的在此定居，取名叫刘家庄。后来又有一些户迁入，因靠近东王里南边，改叫南王里。解放后，把“里”叫白了，改成南王力。

东王力

东王力位于自家务公社西偏南2.4公里。地处平原，以

农为主，耕地面积386亩。有163人，均为汉族。为东王力大队驻地。

据查，明朝洪武年间燕王扫北路过此地，留下一户姓张的在此居住，并封他为里正，又根据此地的方位，在团城以东，故起名为东王里。解放后，人们为了简化，把村名改为东王力。

孙 场

孙场位于自家务公社西南偏南2.3公里。地处平原，以农为主，耕地面积485亩。有265人，均为汉族。为孙场大队驻地。

据查，在清朝康熙年间建村，来此地姓孙的户多，故起名为孙场。

西 古 庄

西古庄位于自家务公社西南偏北1.1公里。地处平原，以农为主，耕地面积378亩。有136人，均为汉族。为西古庄大队驻地。

据查，该村历史较长，~~马家场~~东汉建武年间立村。但由于历史较长，无从考证，一直称古庄。为了和县内另一个谷庄相区别，又因该村在西，1982年改叫西古庄。

马家场位于白家务公社南偏西2.1公里。地处平原，以农为主，耕地面积1248亩。有488人，均为汉族。为马家场大队驻地。

据查，清朝乾隆末年，有一家姓马的在此雇工，耕地种田看场，后来一些长工在此定居下来，取名叫马家场。

吴家场

吴家场位于自家务公社南偏西2.1公里。地处平原，以农为主，耕地面积507亩。有192人，均为汉族。为吴家场大队驻地。

据查，清朝乾隆年间，大兴县曹各庄有一户地主姓吴，在此地雇了几个长工给他家看场、种地，后来这些人就在此地安了家，逐渐形成一个村，因此地是姓吴的场，所以起名叫吴家场。

夏家营

夏家营位于自家务公社南偏东0.9公里。地处平原，以农为主，耕地面积939亩。有235人，均为汉族。为夏家营大队驻地。

据查，明朝天启年间，由外地迁来一些户在此定居，姓夏的搬来最早，所以起名夏家营。

张务

张务位于自家务公社东偏南1.6公里。地处平原，以农为主，耕地面积1394亩。有489人，均为汉族。为张务大队驻地。

据查，明朝万历年间因张姓户数较多，故起名张家福，后来改称张务。

杨更生

杨更生位于白家务公社东南偏北2.3公里。地处平原，以农为主，耕地面积1283亩。有342人，均为汉族。为杨更生大队驻地。

据查，清朝康熙年间，有几户姓杨的随军在此地落户，因为住在高更生村后，故起名叫后屯。因为是姓杨的建的村，所以后来又改叫杨更生。

张更生

张更生位于自家务公社东南偏南2.8公里。地处平原，以农为主，耕地面积729亩。有274人，均为汉族。为张更生大队驻地。

据查，明朝成化年间，高辛庄有一个大地主姓张，霸占着这一带的大量土地，每年秋收时在此做场，人们都叫它张家场。后来有几户在此落了户，为了起个吉利名称改叫张更生。“更生”即为改变过去贫穷落后的生活，过上富裕的日子。

高更生

高更生位于自家务公社东南2.9公里。地处平原，以农为主，耕地面积1503亩。有548人，均为汉族。为高更生大队驻地。

据查，明朝洪武年间，有一户姓高的来此地落户，霸占一片土地，后来又来一些逃荒户，因高姓有权有势，又靠近张更生，故起名为高更生。

北 寺 堡

北寺堡位于自家务公社西南偏南4.3公里。地处平原，以农为主，耕地面积4462亩。有1591人，均为汉族。为北寺堡大队驻地。

据查，明朝永乐年间，在此地修了两座寺，南边的叫“圣言寺”，在北边的叫“白塔寺”，有些户逃荒到此地居住下来，因在北边白塔附近高岗上定居，所以起名叫北寺堡。

南 寺 堡

南寺堡位于自家务公社南偏西4.8公里。地处平原，以农为主，耕地面积537亩。有200人，均为汉族。为南寺堡大队驻地。

据查，明朝永乐年间，在此地修了两座寺，南边的叫“圣言寺”，北边的叫“白塔寺”，圣言寺附近高岗处住着几十户人家，因靠近南边的圣言寺，就起名为南寺堡。

寺堡辛庄

寺堡辛庄位于自家务公社南偏西4.4公里。地处平原，以农为主，耕地面积828亩。有312人，均为汉族。为寺堡辛庄大队驻地。

据查，在明朝宣德年间，寺堡建村后，有一些人逃荒到此，在南、北寺堡中间定居下来，故起名寺堡辛庄。

旧州公社

旧 州

旧州位于安次县城正西11公里。廊涿、廊榆公路从此通过。地处平原，以农为主，耕地面积5129亩。有2541人，其中汉族2534人，回族7人。为旧州公社、旧州一、二、三、四大队驻地。

据查，唐朝开元年间至明初，该村为东安州的旧址，以后闹大水，淹没村庄，大水过后，逃难的人们又集聚此地，为纪念州址，故起名旧州。

堡上位于旧州公社西北偏南4.7公里。地处平原，以农为主，耕地面积2428亩。有825人，均为汉族。为堡上大队驻地。

据查，清朝雍正年间，有几户人家来此定居，后因闹大水，迁往附近沙丘，从此起名为堡上。

北 常 道

北常道位于旧州公社西北偏南3.9公里。地处平原，以农为主，耕地面积1340亩。有460人，均为汉族。为北常道大队驻地。

据旧志云：周武王封召公长子于燕，以常道乡为采邑，常道城为古之安墟庄。唐贞观年间，移县城于此。后因闹大水，县城移走。清康熙年间，南常道建村，此村居北弥为北常道。

南常道

南常道位于旧州公社西北偏南3.4公里。地处平原，以农为主，耕地面积1897亩。有666人，均为汉族。为南常道大队驻地。

据碑文记载：宋朝南宋淳熙年间建村，因该村在常道村南，所以叫南常道。

刘官营

刘官营位于旧州公社西北偏南2.3公里。地处平原，以农为主，耕地面积1875亩。有568人，均为汉族。为刘官营大队驻地。

据查，该村建于明朝洪武年间，因此村为营盘屯粮地，收粮的头目姓刘，故起名刘官营。

南务

南务位于旧州公社西北偏北2.8公里。地处平原，以农为主，耕地面积3332亩。有1564人，均为汉族。为南务大队驻地。

据查，明朝永乐年间，居民随燕王扫北而来，当时分为两个村，



南务水果大丰收

因种果木树，又为水果贸易场所，故起名东，西南务。1958年初级社时，合并称为南务。

小 伍 龙

小伍龙位于旧州公社北偏东2公里。地处平原，以农为主，耕地面积2158亩。有797人，均为汉族。为小伍龙大队驻地。

据查，明成祖定位时，叫大儒方孝如给写登基诏书，方拒绝，被灭门九族，有部分人逃到此地定居，因在大伍龙附近，故称小伍龙。

李 家 场

李家场位于旧州公社东北偏南2.9公里。地处平原，以农为主，耕地面积1264亩。有316人，均为汉族。为李家场大队驻地。

据查，明洪武年问此地只有牛、李两户，给地主缴黑子扛活，住在场房，以后户数增多，取名牛家场。后牛家户绝了，改为李家场。

西冯家务

西冯家务位于旧州公社东北偏南2.7公里。地处平原，以农为主，耕地面积875亩。有342人，均为汉族。为西冯家务大队驻地。

据查，明初洪武年间燕王扫北，随军而来的冯、李、墨几户在此地定居，起名叫冯家务，后分为两村，因此村在

西，故称西冯家务。

东冯家务

东冯家务位于旧州公社东北偏南3.3公里。地处平原，以农为主，耕地面积1778亩。有678人，均为汉族。为东冯家务大队驻地。

据查，明永乐年间，燕王扫北随军而来的张、杨、胡三姓在此定居，因该村在西冯家务东，故取名东冯家务。

辛 房

辛房位于旧州公社东偏北5.5公里。地处平原，以农为主，耕地面积609亩。有240人，均为汉族。为辛房大队驻地。

据查，清光绪年间，此地为北道边堤营一个何老公的场房，居住着田、王二户长工，后住户增多，为表明人民辛勤的劳动，故取名辛房。

兴 隆 庄

兴隆庄位于旧州公社西偏南4.9公里。廊榆公路从村中通过。地处平原，以农为主，耕地面积909亩。有391人，均为汉族。为兴隆庄大队驻地。

据查，清朝光绪年间，四处逃荒的难民，迁居此地，为吉祥之征兆，希望从此兴隆旺盛，故起名兴隆庄。

南 汉

南汉位于旧州公社正西3.5公里。廊榆公路从村中通过。

地处平原，以农为主，耕地面积2875亩。有1170人，均为汉族。为南汉大队驻地。

据查，在康熙年间，在村北有个北汉村，村南有个南注村，后在慌乱之年两村合并，起名为南汉。

西 庄 子

西庄子位于旧州公社正西1.2公里。廊榆公路从村中通过。地处平原，以农为主，耕地面积863亩。有328人，均为汉族。为西庄子大队驻地。

据查，明朝燕王扫北时，有一位太凝侯在此捐粮，所以起村名太凝庄。因此在旧州镇西，在日本进关前又改为西庄子。

东京位于旧州公社东偏南2.2公里。地处平原，以农为主，耕地面积2394亩。有983人，均为汉族。为东京大队驻地。

据查，唐朝贞元年间，此地有三个自然村，东边叫东景，西边叫西景，中间叫曹园，后三村合并，因在东安州旧址东边，风景又好，故起名叫东京。

炊庄位于旧州公社东偏北4.6公里。廊固公路由此通过。地处平原，以农为主，耕地面积4362亩。有1951人，均为汉族。为炊庄大队驻地。

据查，明初燕王扫北，随军而来的一些人在此定居，因

官兵在此做过一次饭，故名炊庄。

芒 店

芒店位于旧州公社东偏南6.8公里。地处平原，以农为主，耕地面积4033亩。有1642人，均为汉族。为芒店一、二大队驻地。

据查，明永乐年间，随燕王扫北而来的唐、刘、肖、马四户在此立村，当时正值春末夏初耕种季节，故取名芒店。

高 辛 庄

高辛庄位于旧州公社西南偏北4.6公里。地处平原，以农为主，耕地面积1619亩。有544人，均为汉族。为高辛庄大队驻地。

据查，清朝顺治年间，从西南更生迁民于此地，重新立庄，起名更生辛庄。日本进关后，因姓高的户多，又改为高辛庄。

马 家 务

马家务位于旧州公社西南偏北3.4公里。地处平原，以农为主，耕地面积2406亩。有866人，均为汉族。为马家务大队驻地。

据查，明朝洪武年间建村，当时姓马的户大，故称马家务。

刚 其 营

刚其营位于旧州公社西偏南2.7公里。地处平原，以农为

主，耕地面积1361亩。有522人，均为汉族。为刚其营大队驻地。

据查，明朝万历年间，因浑河泛滥成灾，难民在此落户，为了表示从此安居乐业，起名为刚其营。

奶 字 房

奶字房位于旧州公社西南偏南2.3公里。地处平原，以农为主，耕地面积3031亩。有1387人，均为汉族。为奶字房大队驻地。

据查，明初燕王扫北时，随军而来的沈、康等户人家，在此定居，由于住房低矮破旧，故取名矮子房，后又改为奶字房。

赵 各 庄

赵各庄位于旧州公社正南2.5公里。廊涿公路从村中通过。地处平原，以农为主，耕地面积3867亩。有1891人，均为汉族。为赵各庄大队驻地。

据关帝庙钟文记载，明朝建文年间建村，当时首户中有姓赵的，故取名赵各庄。

顺 民 屯

顺民屯位于旧州公社东南偏北3.7公里。地处平原，以农为主，耕地面积5625亩。有2074人，均为汉族。为顺民屯北队、南队驻地。

据查，明初洪武年间建村，当时村南永定河上有个渡1:1经常运粮储备于此，故得名顺米屯，后为安宁，表示此地人勤恳、守制，又改名为顺民屯。

穆 庄

穆庄位于旧州公社西南偏北4.9公里。地处平原，以农为主，耕地面积1222亩。有640人，均为回族。为穆庄大队驻地。

据查，明初洪武年间建立该村，当时只有姓穆的哥四个和姓马的一户，故起名为穆庄马房，后改称穆庄。

东三更生

东三更生位于旧州公社西南4.6公里。地处平原，以农为主，耕地面积975亩。有527人，均为汉族。为东三更生大队驻地。

据查，该村建于唐朝贞元年间，原为霍更生、李更生、许更生三鹤自然村。后合并为一村，取名东三更生。

王玛位于旧州公社南偏东5公里。地处平原，以农为主，耕地面积1558亩。有731人，均为汉族。为王玛大队驻地。

据查，明初燕王扫北时，随军而来的几户人家在此定居，因此地四面环水，如玛瑙点缀碧波之中，人们为赞美自己的住地，起名为王玛。

杨税务公社

杨 税 务

杨税务位于安次县城南偏西6.6公里。廊霸公路从村北通过。地处平原，以农为主，耕地面积5962亩。有2679人，均为汉族。为杨税务公社与和平、民主、东风、建设四个大队驻地。

据查，该地属辽国所辖，北宋庆历年间村西原有一条运粮河，此地是一个渡口，来往客商很多，官府在此设有税务机关(俗称税口子)，管理税务的是一个姓杨的，因此人居官清正，故取名为杨税务。

大 堡

大堡位于杨税务公社西北偏南6.4公里。地处平原，以农为主，耕地面积1642亩。有782人，均为汉族。为大堡大队驻地。

据查，明朝宣德年间，有魏、清、于、穆、佟五姓，从山东迁居此地。因村东北有一个沙丘，不断扩大发展，故得名为大发，后演变成大堡，

南 王 庄

南王庄位于杨税务公社西北5.3公里。地处平原，以农为主，耕地面积1440亩。有587人，均为汉族。为南王庄大队驻地。

据查，明朝宣德年间，从山西洪洞县迁来王、孟、刘三

姓在此地居住，因姓王的人多户大，又靠近大垡，故得名大垡王庄，俗称王庄。后归属廊坊区，因区内有三个王庄，为了区别故改称南王庄。

小 麻 村

小麻村位于杨税务公社西北偏南4.3公里。地处平原，以农为主，耕地面积737亩。有287人，均为汉族。为小麻村大队驻地。

据查，明朝景泰年间，从山东宁津县迁来柯、周、王等姓，在此居住，起名麻村，后因居住较分散，逐渐形成两个村，此村较小，故称小麻村。

前 南 昌

前南昌位于杨税务公社北偏西3公里。地处平原，以农为主，耕地面积679亩。有384人，均为汉族。为前南昌大队驻地。

据查，明朝洪武年间，从山东迁来一户姓靳的，在村南居住，因与南昌相连，所以统称南昌，1961年分为两村，此村居南，故称为前南昌。

后 南 昌

后南昌位于杨税务公社北偏西3.6公里。地处平原，以农为主，耕地面积1471亩。有904人，均为汉族。为后南昌大队驻地。

据查，在明朝洪武年间，从山西洪洞县迁来一户姓曹的

在此地居住，因此地过去有两个放马场，该地为南马场，因扬字与昌字是相音字，为繁荣昌盛，立村后称为南昌。在1961年该村分为两村，此村居北，故称为后南昌。

小 茨 乡

小茨乡位于杨税务公社西偏北6公里。地处平原，以农为主，耕地面积966亩。有474人，均为汉族。为小茨乡大队驻地。

据查，明洪武年间，从山东商合县迁来崔、山两姓在此定居，起名小茨乡。

后 南 庄

后南庄位于杨税务公社西北偏南5.3公里。地处平原，以农为主，耕地面积1332亩。有585人，均为汉族。为后南庄大队驻地。

据查，清朝顺治年间，有人从满州随清兵入关到此定居，因清兵是从北向南征战，定居立庄后，起名为南庄。1957年分为两村，此村在北故称后南庄。

前 南 庄

前南庄位于杨税务公社西偏北5.1公里。地处平原，以农为主，耕地面积4662亩。有1776人，均为汉族。为前南庄大队驻地。

据查，清朝顺治年间，有人从满州随清兵入关到此定居，因清兵从北向南征战，定居立庄后，起名为南庄。1957

年分为两个村，因此村在南，故称为前南庄。

大麻村

大麻村位于杨税务公社西北偏南3.5公里。地处平原，以农为主，耕地面积3100亩。有1119人，均为汉族。为大麻村大队驻地。

据查，明朝景泰年间，从山东宁津县迁来柯、周、王等姓在此居住，起名麻村。后因居住较分散，逐渐形成两个村，因此村较大，故称大麻村。

于常甫

于常甫位于杨税务公社东北偏北2.3公里。廊大、廊霸公路从村东村南通过。地处平原，以农为主，耕地面积920亩。有830人，均为汉族。为于常甫大队驻地。

据查，明洪武年间，从山西洪洞县迁来于、顾两姓在此居住，为了吉利，由当地和尚选出常甫两字，意思是良好开端，又因以于姓为主，故取名于常甫。

北小营

北小营位于杨税务公社东北2.1公里。地处平原，以农为主，耕地面积2177亩。有1310人，均为汉族。为北小营大队驻地。

据查，明永乐年间，从山西洪洞县迁来张、刘、杜、吴四姓，在此地定居，因附近有三个常甫村，故取名三常甫小营。在清朝末期，因县城南有个南小营，又改树名为北小营。

大 北 市

大北市位于杨税务公社西偏南5.7公里。座落在永定河北岸。地处平原，以农为主，耕地面积2527亩。有1294人，均为汉族。为大北市大队驻地。

据查，明洪武年间，从山西洪洞县迁来魏、徐、李、姚四姓，在此定居，因浑河南岸有个南石村。故取名北石，后两村发展为集市，北石又改成北市，后村内迁出一部分户立村为小北市，该村较大，称为大北市。

柴 家 务

柴家务位于杨税务公社西偏南4.4公里。地处平原，以农为主，耕地面积1251亩。有561人，均为汉族。为柴家务大队驻地。

据查，明洪武年间，从山西洪洞县迁来柴、刘两姓在此居住，因柴家人多户大，故起名柴家务。

西 固 城

西固城位于杨税务公社西偏南3.2公里。地处平原，以农为主，耕地面积2090亩。有919人，均为汉族。为西固城大队驻地。

据查，唐朝中和年间此地有一座灵应寺，寺院周围筑有高大城墙，非常坚固。明洪武年间，从山西洪洞县迁来柴、孟两姓，在寺院西侧定居，因庙墙坚固如石，故得名西固城。

东 固 城

东固城位于杨税务公社西偏南2.9公里。地处平原。以农为主，耕地面积1807亩。有713人，均为汉族。为东固城大队驻地。

据查，唐朝中和年间此地有一座灵应寺，寺院筑有高大城墙，明洪武年间，从山西洪洞县迁来姓寇的一户在寺院东侧定居，因庙墙坚固如石，故得村名东固城。

南 固 城

南固城位于杨税务公社西偏南3.1公里。地处平原，以农为主，耕地面积1068亩。有368人，均为汉族。为南固城大队驻地。

据查，唐朝中和年间此地有一座灵应寺，寺院周围筑有高大城墙。明洪武年间，从山西洪洞县迁来孙、王两姓，在寺院南一里处定居，因院墙坚固如石，故得名南固城。

高 芦 村

高芦村位于杨税务公社东南偏北1.8公里。地处平原，以农为主，耕地面积1060亩。有397人，均为汉族。为高芦村大队驻地。

据查，明洪武年间，从山东迁来高、王两姓，靠近芦村定居，又因村北有一条道，叫高庄道，故取村名高芦村。

小 北 市

小北市位于杨税务公社西偏南5.2公里。座落在永定河北

岸。地处平原，以农为主，耕地面积337亩。有280人，均为汉族。为小北市大队驻地。

据查，明永乐年间，一户姓姚的由大北市迁到此地居住，因靠近大北市，故取名小北市。

安 乐

安乐位于杨税务公社西南偏北5.1公里。地处平原，以农为主，耕地面积409亩。有272人，均为汉族。为安乐大队驻地。

据查，明洪武年间，从山东迁来冯、赵、郑三姓在此定居，因靠近浑河，当时浑河连年闹灾，人们为能安居乐业，故取名安乐。

西太平庄

西太平庄位于杨税务公社西南偏北4.3公里。地处平原，以农为主，耕地面积1907亩。有633人，均为汉族。为西太平庄大队驻地。

清乾隆年间，从南固城搬来韩、孙、王姓，在此地居住，由于连年打仗，为过太平生活，起村名固城太平庄，俗称太平庄，因本县东部还有一个太平庄，为了区别，故称西太平庄。

辛 其 营

辛其营位于杨税务公社西南1.7公里。地处平原，以农为主，耕地面积2918亩。有1464人，均为汉族。为辛其营大队

驻地。

据查，明朝万历年间从山西洪洞县迁来杨、郭等七姓，在徐村居住，万历年间闹水把村冲毁，才搬到此地居住，因是新立的村庄，起名为新起营，后根据建村的时间正是辛卯年，故改村名为辛其营。

麻儿营

麻儿营位于杨税公社南偏西2.2公里。地处平原；以农为主，耕地面积1191亩。有471人，均为汉族。为麻儿营大队驻地。

据查，明初洪武年间从江南迁来陈、周两姓，在徐村居住，万历年间，闹水灾把村冲散，才搬到此地居住，因住户多是南方人，四处村民称该村为蛮儿营。因蛮字带有民族歧视之意，1982年10月改为麻儿营。

军芦村

军芦村位于杨税务公社南偏东2.9公里。地处平原，以农为主，耕地面积2268亩。有778人，均为汉族。为军芦村大队驻地。

据查，该村原址在离现在驻地一里处芦村。（汉高祖十五年卢绾与燕王臧荼打仗，臧荼败降绾，人日立绾为燕王，因绾在此地屯过兵，故得名卢王屯，俗称卢村）。后因闹水另建一村，因卢在此屯过兵，故起名军芦村。

黄芦村

黄芦村位于杨税公社东南2.4公里。地处平原，以农为

主，耕地面积1394亩。有519人，均为汉族。为黄芦村大队驻地。

据查，明朝隆庆年间，从浙江小兴州迁来姓黄的一户在此地居住，因靠近芦村，故取名黄芦村。

民芦村

民芦村位于杨税公社东南2.4公里。地处平原，以农为主，耕地面积1332亩。有514人，均为汉族。为民芦村大队驻地。

据查，汉朝有一户姓房的来此地居住，因卢绾在此屯过兵，故得名卢王屯，俗称芦村，后此地单成一村称为民芦村。

孟 村

孟村位于杨税务公社西南偏南4.2公里。地处平原，以农为主，耕地面积2432亩。有1080人，均为汉族。为孟村大队驻地。

据查，明洪武年间，从山西洪洞县老鸱窝村迁来孟、李、赵、崔四姓，到此定居，因姓孟的是大户，故起为孟村。

北 茨 平

北茨平位于杨税务公社南偏西5.3公里。座落在永定河北岸。地处平原，以农为主，耕地面积1778亩。有1091人，均为汉族。为北茨平大队驻地。

据查，东汉建安年间从山西迁来张、何等七姓在此地居住，因该地在有人工堆集的大土岗上屯过兵，故起名茨平屯。1960年分为两村，该村在北，故称北茨平。

南茨平

南茨平位于杨税务公社南偏西5.4公里。座落在永定河北岸。地处平原，以农为主，耕地面积772亩。有420人，均为汉族。为南茨平大队驻地。

据查，汉朝建安年间因在此地人工堆起的土岗上屯过兵，故起名茨平屯。1960年分为两村，该村在南，故称南茨平。

大王务公社

大 王 务

大王务位于安次县城南偏东8.6公里。廊大公路从村西通过。地处平原，以农为主，耕地面积2970亩。有2315人，均为汉族。为大王务公社、大王务一、二、三、四大队驻地，

据查，明初燕王扫北时，此村由庞、墨、任、崔四个大姓组成，立村时每姓凑一笔，三横一竖组成一个王字，故取名为大王务。

黄 道 务

黄道务位于大王务公社东北偏北3.9公里。地处平原，以农为主，耕地面积1383亩。有601人，均为汉族。为黄道务大队驻地。

据查，该村始建于明朝燕王扫北时。到清朝，由原来的窝庄、泼庄、黄道务等几村组成，因黄道务较大，故统称为黄道务。

西 永 丰

西永丰位于大王务公社西北偏北1.9公里。地处平原，以农为主，耕地面积1351亩。有599人，均为汉族。为西永丰大队驻地。

据查，此村始建于明朝永乐年间，原名高庄子，后改为永丰，即永远丰收的意思。19582F分两村，因此村在西，故称西永丰。

周 园 子

周园子位于大王务公社西北偏南2公里。地处平原，以农为主。有117人，均为汉族。该村隶属西永丰大队。

据查，清朝雍正年间，由外地迁来一户姓周的兄弟四个，以种园子为生，故得名周园子。

东 永 丰

东永丰位于大王务公社北偏西1.7公里。地处平原，以农为主，耕地面积570亩。有558人，均为汉族。为东永丰大队驻地。

据查，此村建于明朝嘉靖年间，原名高庄子，后改为永丰，即永远丰收的意思。1958年分为两村，因该村在东，故称东永丰。

高 圈

高圈位于大王务公社西北1公里。地处平原，以农为主，耕地面积671亩。有445人，均为汉族。为高圈大队驻地。

据查，明初燕王扫北时，有几户人家住在大高台上，四处低洼，有水圈着，故取名为高圈。

肖 辛 庄

肖辛庄位于大王务公社正北2公里。地处平原，以农为主，耕地面积838亩。有511人，均为汉族。为肖辛庄大队驻地。

据查，清朝康熙年间，此村里的户都是普照营肖家地主的佃户，长年辛苦耕耘，故得名肖辛庄。

小 王 务

小王务位于大王务公社东北1公里。地处平原，以农为主，耕地面积570亩。有325人，均为汉族。为小王务大队驻地。

据查，明嘉靖年间建该村，因近邻大王务，故取名为小王务。

普 照 营

普照营位于大王务公社东北2公里。地处平原，以农为主，耕地面积3884亩。有179.9人，均为汉族。为普照营大队驻趣。

据查，明燕王扫北时，此地驻过军队，打过仗，曾被敌方烧过营盘。后来有随军人员定居于此，称火烧营。清乾隆皇帝去江南视察，路过此地，见村中大庙兴旺，佛光普照，遂改为普照营。

南 官 庄

南官庄位于大王务公社东偏北4.3公里。地处平原，以农为主，耕地面积2478亩。有912人，均为汉族。为南官庄大队驻地。

据查，明朝建文年间建村，因此村东西比较长，只一面盖房，看着很野，故称野街。清朝时，有一恶霸姓刘，是皇

亲，抢男霸女，过往行人都感到过野街如过关口，俗称野街关庄，叫白了称南官庄。

傅 庄

傅庄位于大王务公社东南偏南1.4公里。地处平原，以农为主，耕地面积611亩。有274人，均为汉族。为傅庄大队驻地。

据查，明朝永乐年间立村，因姓傅的较多，故得名傅庄。

石 各 庄

石各庄位于大王务公社东偏南1.5公里。地处平原，以农为主，耕地面积917亩。有744人，均为汉族。为石各庄大队驻地。

据查，明朝洪武年间，因建村时只有十户人家，故起名“石哥庄”，后改为石各庄。

焦 庄

焦庄位于大王务公社东南偏北2公里。地处平原，以农为主，耕地面积790亩。有285人，均为汉族。为焦庄大队驻地。

据查，明朝燕王扫北时建村，后姓焦的一户发展成地主，又有八挂马车，人称焦八挂，因焦姓势力大，故起名为焦庄。

祝 马 房

祝马房位于大王务公社东偏南2.8公里。地处平原，以

农为主，耕地面积264.7亩。有1105人，均为汉族。为祝马房大队驻地。

据查，明朝燕王扫北时建村，当时只有几户人家，后人口发展，户数增加，根据修庙的山主姓祝而得名祝马房。

北 田 庄

北田庄位于大王务公社东南偏北3.2公里。地处平原，以农为主，耕地面积1157亩。有761人，均为汉族。为北田庄大队驻地。

据查，此村建于明永乐年间，因开始由姓田的为首户，故名为田庄。由于本县有个南田庄，此村居北故称北田庄。

熊 营

熊营位于大王务公社正东3.8公里。地处平原，以农为主，耕地面积978亩。有530人，均为汉族。为熊营大队驻地。

据查，此村建于明朝燕王扫北时，立村时熊姓户数较多，故起名熊营。

景村位于大王务公社西南偏北5公里。地处平原，以农为主，耕地面积2489亩。有1130人，汉族1124人，回族6人。为景村大队驻地。

据查，明朝建文年间，原名徐村。后因村内有树有水，风景较好，改名为景村。

北得胜

北得胜位于大王务公社西南偏北2.3公里。地处平原，以农为主，耕地面积708亩。有319人，均为汉族。为北得胜大队驻地。

据查，此地原是北史家务东升李家的一个大场，因在西得胜北边，俗称后场，解放后改名为北得胜。

西得胜

西得胜位于大王务公社西南偏南2.8公里。地处平原，以农为主，耕地面积1358亩。有781人，均为汉族。为西得胜大队驻地。

据查，北宋年间，宋朝与大辽战争，在此地取得一次较大胜利。后在此建东西邓小村。因该村在西，故得名西得胜。

东得胜

东得胜位于大王务公社南偏西2.3公里。廊大公路从村东通过。地处平原，以农为主。耕地面积752亩。有347人，均为汉族。为东得胜大队驻地。

据查，北宋年间，宋朝与大辽战争，在此地取得一次较大的胜利，后在此建东西2个小村，因该村在东，故得名东得胜。

潘场

潘场位于大王务公社南偏东2.3公里。地处平原，以农为

主，耕地面积709亩。有308人，均为汉族。为潘场大队驻地。

据查，清朝乾隆年间，此地原是东得胜姓潘的大场，以后住户增多，起名为潘场。

大 刘 庄

大刘庄位于大王务公社东南偏南3.5公里。地处平原，以农为主，耕地面积2504亩。有1034人，均为汉族。为大刘庄大队驻地。

据查，北宋咸平年间建村，原有薛、刘二姓居住，起名薛刘各庄，后因薛家绝了改名为大刘庄。

西麻各庄

西麻各庄位于大王务公社南偏西4公里。地处平原，以农为主，耕地面积1138亩。有544人，均为汉族。为西麻各庄大队驻地。

据查，该村建于明朝燕王扫北时，开始一户为首的是麻子，人称麻哥，起村名麻哥庄。后发展为东西两村，清朝光绪年间分东、西麻各庄，该村在西，故称西麻各庄。

东麻各庄

东麻各庄位于大王务公社南偏东3.8公里。地处平原，以农为主，耕地面积962亩。有517人，均为汉族。为东麻各庄大队驻地。

据查，此村始建于明朝燕王扫北时，开始为首的一户是麻子，人称麻哥，起村名麻哥庄。后发展为东西两村，清光

绪年间分为东、西麻各庄，因该村在东，故称东麻各庄。

东 储

东储位于大王务公社正南4.6公里。地处平原，以农为主，耕地面积2834亩。有1328人。均为汉族。为东储大队驻地。

据查，宋朝景德年间，在此设过东西两个储存粮草仓库，在靠近此处定居的住户增多，又因此村在东，故称东储。

小 刘 庄

小刘庄位于大王务公社南偏东4公里。廊大公路从村西通过。地处平原，以农为主，耕地面积1513亩。有745人，均为汉族。为小刘庄大队驻地。

据查，明朝燕王扫北时建该村，因此地靠近大刘庄，村又小，故起名小刘庄。

建 设 村

建设村位于大王务公社东南偏南5公里。地处平原，以农为主，耕地面积832亩。有298人，均为汉族。为建设村大队驻地。

据查，建设村又名葛园子。此地原是旧真城里葛家的园子。清朝康熙年间，住户多了就叫葛园子。1954年因旧县城进水，原城里建设街的一部分户迁到葛园子，到人民公社建

北 门 外

北门外位于大王务公社南偏东5.5公里。地处平原，以农为主。有251人，均为汉族。该村隶属建设村大队。

据查，此地原是安次旧县城北门外居住着的一些零散户。1952年闹大水城内移民，因这里地势较高，住户增多，形成一个自然村，村名叫北门外。

落堡公社

落 堡

落堡位于安次县城东南偏北16.3公里，京山铁路从村北通过。地处平原，以农为主，耕地面积7909亩。有4373人，均为汉族。为落堡公社、落堡大队驻地。

据查，宋朝末年，辽肖太后往京都顺河道用竹筏运粮，走到此地水位太浅，筏子搁浅了，故起名为落堡。

荣 营

荣营位于落堡公社西北偏南5.4公里。地处平原，以农为主，耕地面积1150亩。有534人，均为汉族。为荣营大队驻地。

据查，明朝末年，由霸县堂二里迁来一户姓荣的，在此地定居，故起名为荣营。

把 什 营

把什营位于落堡公社西偏北5.5公里。地处平原，以农为主，耕地面积2681亩。有1068人，均为汉族。为把什营大队驻地。

据查，明末崇祯年间立村，当时有孙、林、崔、唐四大姓，因每人家中都有会武艺的人，故起名把什营。

路 营

路营位于落堡公社西偏北4.2公里。地处平原，以农为

主，耕地面积3508亩。有1715人，均为汉族。为路营大队驻地。

据查，元末由山西洪洞县老鸱窝迁来路、程、张三姓，在此地居住，因路姓户大，故起名路营。

吴 庄

吴庄位于落垡公社西北偏南3.4公里。地处平原，以农为主，耕地面积1656亩。有763人，均为汉族。为吴庄大队驻地。

据查，明洪武年间由山西洪洞县迁来一户姓吴的人家，在此定居，故名吴庄。

苏 庄

苏庄位于落垡公社西偏北2.7公里。地处平原，以农为主，耕地面积2101亩。有1078人，均为汉族。为苏庄大队驻地。

据查，明初洪武年间从山西洪洞县老鸱窝迁来苏、张、于三姓，在此定居苏家人多户大，故起名为苏庄。

裴 务

裴务位于落垡公社西偏南6.9公里。地处平原，以农为主，耕地面积1556亩。有675人，均为汉族。为裴务大队驻地。

据查，明永乐年间，由山西洪洞县迁来姓裴的几户人家，在此地定居，故取名裴务。

岳 庄

岳庄位于落垡公社正西5.9公里。地处平原，以农为

主，耕地面积1018亩。有595人，均为汉族。为岳庄大队驻地。

据查，明永乐年间，由山西洪洞县老鸱窝迁来裴、岳两家，在此地定居，起村名裴岳庄，后改为岳庄。

西马圈

西马圈位于落堡公社西偏北3.1公里。地处平原，以农为主，耕地面积3416亩。有1930人，均为汉族。为西马圈大队驻地。

据查，明初燕王扫北的军队，在此地设立一个养马圈，在东约四公里处也设立一个养马圈，因此地在西，故取村名西马圈。

贾庄

贾庄位于落堡公社西偏南7.7公里。地处平原，以农为主，耕地面积1006亩。有401人，均为汉族。为贾庄大队驻地。

据查，此村约建于明朝，明永乐年间开始只有一户姓贾的，后发展成树，起名贾家楼。清乾隆年间，从山东临邑县又迁来一部分人，改名为贾庄。

韩庄

韩庄位于落堡公社西南偏北7.8公里。地处平原，以农为主，耕地面积460亩。有207人，均为汉族。为韩庄大队驻地。

据查，明朝永乐年间建村，因当时以姓韩的为首户，故起名韩庄。

东 小 营

东小营位于落垡公社西偏南7.2公里。地处平原，以农为主，耕地面积2523亩。有1034人，均为汉族。为东小营大队驻地。

据查，明初洪武年间建该村，因立村时的户较杂，此村又在东安县东，故起名东小营。

东 张 务

东张务位于落垡公社西偏南5.4公里。地处平原，以农为主，耕地面积5387亩。有2568人，均为汉族。为东张务大队驻地。

据查，元朝时，元世祖至元年间由外地迁来一户姓张的老哥俩，一个在旧县城西落户，叫西张务；另一个在旧县城东落户，故称东张务。

倪 官 屯

倪官屯位于落垡公社西南偏南3.3公里。地处平原，以农为主，耕地面积1955亩。有954人，均为汉族。为倪官屯大队驻地。

据查，元朝至元年间建村，当时在此屯过兵，后有三家（齐、曹、何）移居此地，在三家中，齐家是财主，所以起名齐官屯。民国年间，三姓无人，倪家户大人多，又改名为

倪官屯。

张 营

张营位于落垡公社西南偏南2.5公里。地处平原，以农为主，耕地面积1170亩。有361人，均为汉族。为张营大队驻地。

据查，明朝嘉靖年间，此地为两个小村，一名为张营，另一名为善营，后来合并为一村，取名张善营。民国年间，改为张家营，现称张营。

孟 东 庄

孟东庄位于落垡公社西南偏北7.7公里。地处平原，以农为主，耕地面积1378亩。有876人，汉族867人，回族9人。为孟东庄大队驻地。

据查，明朝燕王扫北时，由山东迁来孟、韩、刘三姓，孟姓来的早，户大人多，又因此地在县城东边，故称为孟东庄。

孙 东 庄

孙东庄位于落垡公社西南偏北6.9公里。地处平原，以农为主，耕地面积1197亩。有569人，均为汉族。为孙东庄大队驻地。

据查，明洪武年间从山西洪洞县大槐树下迁来几户人家，多数姓孙，在此地居住，又因在县城东边，故起名孙东庄。

柴 刘 杨

柴刘杨位于落堡公社西南7.2公里。地处平原，以农为主，耕地面积848亩。有366人，均为汉族。为柴刘杨大队驻地。

据查，明洪武年间从山西洪洞县迁来柴、刘、杨三姓，当时分三片居住，因都在县城东，故以姓立柴东庄、刘东庄、杨东庄。清光绪年间三村合并，称为柴刘杨。

信 东 庄

信东庄位于落堡公社西南偏南7.2公里。地处平原，以农为主，耕地面积347亩。有212人，均为汉族。为信东庄大队驻地。

据查，明朝永乐年间，由山东迁来姓信的一户，在此地定居，因在县城东边，故取名信东庄。

东太平庄

东太平庄位于落堡公社西南5.8公里。地处平原，以农为主，耕地面积1526亩。有628人，均为汉族。为东太平庄大队驻地。

据查，元朝至正年间，此地经常打仗，人们为了过太平日子，起名为太平庄。因在县城东部。故称为东太平庄。

丈 方 河

丈方河位于落堡公社南偏西4.8公里，地处平原，以农为

主，耕地面积1912亩。有846人，均为汉族。为丈方河大队驻地。

据查，明永乐年间建村，当时只有一家姓房，村西有一条河，村子就座落在这条河东边几丈远的地方，故起名丈方河，后来把房字叫白了，称为丈方河。

许 东 庄

许东庄位于落垡公社西南7.6公里。地处平原，以农为主，耕地面积1295亩。有766人，均为汉族。为许东庄大队驻地。

据查，明永乐年间，由南京金陵迁来一些姓许的户，在此居住，因在东安县以东，故名许东庄。

南 关

南关位于落垡公社西偏南7.9公里。地处平原，以农为主，耕地面积1204亩。有483人，均为汉族。为南关大队驻地。

据县志清康熙二卷记载，东安县城东有东庄南关。因在几个东庄南边建村，形成东庄的南门，故起名南关。

于 营

于营位于落垡公社西南偏南7.3公里。地处平原，以农为主。有116人，均为汉族。该村隶属南关大队。

据查，元末明初建该村，开始姓于的为首户，故起名于家营，现称于营。

陈 东 庄

陈东庄位于落垡公社西南偏南7.3公里。地处平原，以农为主，耕地面积1326亩。有567人，均为汉族。为陈东庄大队驻地。

据查，明洪武年间，从山西洪洞县大槐树下迁来一些户全姓陈，在此地定居，因在县城东边，故起名陈东庄。

又据县志清朝康熙二卷内记载，陈东庄与信东庄，柴刘杨等五村合一办公，统称屯东庄，光绪年间五村分开，仍称陈东庄。

邢 官 营

邢官营位于落垡公社西南偏南6.7公里。地处平原，以农为主，耕地面积939亩。有561人，均为汉族。为邢官营大队驻地。

据查，南宋淳祐年间此地只有十几户人家，姓邢的为首户，又有在外居官的，故起名为邢官营。

刘 七 堤

刘七堤位于落垡公社南偏西6.3公里。地处平原，以农为主，耕地面积1334亩。有564人，均为汉族。为刘七堤大队驻地

据查，明弘治年间从外地迁来一些户，在此地定居，因刘姓户大，又靠近河堤，故取村名刘七字堤。解放后，改村名刘七堤。

大北尹公社

大 北 尹

大北尹位于安次县城正南14.9公里。永定河自西北向东南从村西过去。地势平坦，属沙土质，耕地面积1294亩。有993人，均为汉族。原为大北尹林场所在地，现为大北尹公社、大北尹一、二大队驻地。

相传，宋朝北宋天圣年间和北国交战，曾在此地隐藏过人马，故取名北隐。后来，由于书写上的简便，用了谐音字为北尹。明永乐年间，在村南立一村为小北尹，故有了大北尹之称。

禅 房

禅房位于大北尹公社驻地西北偏北2.8公里。永定河北支自西向东从村中通过。地势平坦，耕地面积1506亩。有652人，均为汉族。为禅房大队驻地。

据查，北宋庆历年间建该村。据村西北的无梁寺碑文记载，无梁寺于金辽时重修（现无梁寺已毁，残存石碑一座）。除无梁寺外，村北有真武庙，村东圣祖庙，村南龙王庙，村西马神庙，村中关羽庙。因庙多，和尚经常坐禅念经，故取名禅房。

西 储

西储位于大北尹公社驻地西北2公里。永定河自西北向东南从村西通过。地势平坦，耕地面积1536亩。有800人，均

为汉族。为西储大队驻地。

相传，北宋庆历年间和大辽作战时，曾在此地设过两个仓库储藏军需物资。后来一些人迁居此地立庄，该村居西，故取名西储。

西小韩村

西小韩村位于大北尹公社驻地北偏西1.6公里。永定河北支自西北向东南从村东北通过。地势平坦，耕地面积1009亩。有563人，均为汉族。为西小韩村大队驻地。

据查，明洪武“燕王扫北”时，迁居此地两家姓韩的。因距永清县大韩村较近，故取名小韩村。后因水患将小韩村冲开，分成东西两头，该村居西，故称西小韩村。

东小韩村

东小韩村位于大北尹公社驻地北偏东1.8公里。永定河北支自西北向东南从村东通过。地势平坦，耕地面积318亩。有167人，均为汉族。为东小韩村大队驻地。

据传，明洪武年间，随“燕王扫北”迁来几户姓韩的在此地居住立村。因距永清县大韩村较近，故称为小韩村。后因水患将该村冲开，分东西两头，该村居东，故称东小韩村。

高 家 务

高家务位于大北尹公社驻地东偏北1.5公里。地势平坦，耕地面积760亩(包括义学庄和孙庄)。有170人，均为汉

族。为高家务大队驻地。

据查，明初随燕王扫北时迁来康、冯几户人家，占地立村。因庄基地选在一处高岗上，故取村名高家务。

义 学 庄

义学庄位于大北尹公社驻地东偏北1.3公里。地势平坦。有325人，均为汉族。该村隶属高家务大队。

据传，清朝康熙年间有两个云南进京赶考的举人，一个叫张立增，一个叫常怀增，赴考路过此地。看村里很穷，没有学堂，他们办起了义学。借此事取名义学庄。

孙庄位于大北尹公社驻地东北1.9公里。永定河自西向东从村东北通过。地势平坦。有60人，均为汉族。该村隶属高家务大队。

据查，该村原名孙家疙瘩。清道光年间，一户姓孙的在一个大土疙瘩上建房居住，因此得名孙家疙瘩。后改为孙家庄，现称为孙庄。

小 北 尹

小北尹位于大北尹公社驻地西南0.7公里。永定河自西北向东南从村西通过。地势平坦，耕地面积842亩。有52人，均为汉族。为小北尹大队驻地。

据查，明洪武年间，刘氏随燕王扫北迁来此地居住立一小村。因此地位于北尹村南，故此取村名小北尹。

朱村位于大北尹公社驻地南偏西1.8公里。永定河自西北向东南从村东通过。地势平坦，耕地面积1203亩。有661人，均为汉族。为朱村大队驻地。

据传，明洪武年间，随燕王扫北迁来几户，在此立庄。因姓朱的较多，故取名为朱庄子。后来姓氏和户数增多，改村名为朱村。

宗史务

宗史务位于大北尹公社驻地南偏东2公里。永定河自西北向东南从村西通过。地势平坦，耕地面积864亩。有408人，均为汉族，为宗史务大队驻地。

据传，在元朝大德年间就有一个史家务。后来户数增多，按姓氏分成于史家务、崔史家务、户史家务。民国初年，于史家务改称西史家务。后来由于姓宗的人多户大有势力，又改名为宗史务。

户史务

户史务位于大北尹公社驻地东南偏南1.4公里。永定河自西北向东南从村西通过。地势平坦，耕地面积434亩。有245人，均为汉族。为户史务大队驻地。

据传，在元朝就有个村，名为史家务。后人口发展，居住分散，分成了三个史家务。该村姓户的多，故取名为户史务。

左 奕，

左奕位于大北尹公社驻地西南偏南3公里。地势平坦，耕地面积1051亩。有421人，均为汉族。为左奕大队驻地。

据查，宋朝，在此建有左奕卫台一座。打仗时，元人在此点军之用。后有人来此地居住立村，取名为左奕。

三 家 村

三家村位于大北尹公社驻地西南偏南3.6公里。地势平坦，耕地面积487亩。有219人，均为汉族。为三家村大队驻地。

据查，明洪武年间，随燕王扫北迁至此地居住的只有芦、王、张三姓，故称为三家村。

窑 上

窑上位于大北尹公社驻地南偏西3.3公里。永定河自西北向东南从村东通过。地势平坦，耕地面积640亩。有273人，均为汉族，为窑上大队驻地。

据查，清嘉庆年间，从山东迁来一户姓李的哥俩，在桃园村南口居住，他们以烧砖窑为业。1936年同桃园分开另立村庄，取名窑上。

桃园位于大北尹公社驻地南偏东2.5公里。永定河自西北向东南从村东通过。地势平坦，耕地面积253亩。有101人，

均为汉族。为桃园大队驻地。

据传，元朝建此村。元至正年间当时此地居住着贾、张、苏、赵等姓。他们栽种果木树甚多，大部分又是桃树，借此得名桃园。

南史务

南史务位于大北尹公社驻地东南偏南2.8公里。地势平坦，耕地面积1325亩。有619人，均为汉族。为南史务大队驻地。

据传，在元代至正年间就有史家务村。后因人口发展，居住分散，分成了三个史家务。民国初年，因该村中大庙前有棵高旗杆，又称旗杆史务。后按三个村的地理位置，该村居南，故称南史务。

西张务

西张务位于大北尹公社驻地南偏东4.3公里。永定河自西北向东南从村东通过。地势平坦，耕地面积1910亩。有833人，均为汉族。为西张务大队驻地。

据查，元末至正年间由外地迁来一户姓张的老哥俩。一个在县城东落户，一个在此居住，因此地周围高，中间低，起村名为张家坞。其因在县城西边，故改名为西张务。

仇庄公社

仇 庄

仇庄位于安次县城南偏东17.1公里。廊大公路自北向南从村中穿过。地势平坦，耕地面积996亩。有605人，均为汉族。为仇庄公社、仇庄大队驻地。

据查，明初由山西洪洞县随燕王扫北迁来仇姓两户，其中一户在此定居立庄，故得名仇庄。

宋 王 务

宋王务位于仇庄公社驻地西北偏北2.4公里。地势平坦，耕地面积996亩。有468人，均为汉族。为宋王务大队驻地。

据查，明朝由南京随燕王扫北迁来宋、王两姓在此定居立庄，以姓氏得名宋王务。

光 荣 村

光荣村位于仇庄公社驻地正北2.1公里。廊大公路自北向南从村西通过。地势平坦，耕地面积1243亩。有459人，均为汉族。为光荣村大队驻地。

据查，元朝至正元年(公元1341年)该村称为张李店。明洪武元年(公元1368年)东安县址迁来此地，一直为安次县城所在地。1949年底县址迁至廊坊。解放后旧县城里有一条街，叫光荣街。1954年因水灾，旧县城的居民全部迁移。1957年后原光荣街的人逐步迁回此地，沿用原光荣街名，称为光荣村。

幸 福 村

幸福村位于仇庄公社驻地北偏东2.5公里。永定河北支自西向东从村南通过。地势平坦，耕地面积633亩。有309人，均为汉族。为幸福村大队驻地。

据查，1949年前，旧县城东门外居住着一些户。因水灾，城内幸福街的一些户也迁至此地，1949年后称为幸福村。

贾 榆 木 屯

贾榆木屯位于仇庄公社驻地西偏南0.9公里，丰收渠自北向南从村西通过。地势平坦，耕地面积876亩。有376人，均为汉族。为梗榆木屯大队驻地。

据查，明洪武年间由山西洪洞县迁来一户姓贾的木匠，在此居住立村，起名贾木屯。清末，村东有一棵枯柳树。后榆树籽刮进柳树洞，又长一棵榆树来，故改名为贾榆木屯。

蔡 营

蔡营位于仇庄公社驻地西偏北0.4公里。廊大公路自北向南从村东通过。地势平坦，耕地面积564亩。有168人，均为汉族。为蔡营大队驻地。

据查，明燕王扫北时，由山西洪洞县迁来姓蔡的一户，在此地居住种园田，起村名蔡家园子。清末住户多了，改名为蔡营。

陈 家 务

陈家务位于仇庄公社驻地北偏西1.4公里。廊大公路自

北向南从村中通过。地势平坦，耕地面积1566亩。有467人，均为汉族。为陈家务大队驻地。

据查，明燕王扫北时，由南京金陵迁来几户姓陈的在此地居住立村，以姓氏取名陈家务。

西 尤 庄

西尤庄位于仇庄公社驻地东偏北1.1公里。地势平坦，耕地面积934亩。有432人，均为汉族。为西尤庄大队驻地。

据查，明随燕王扫北迁来两户姓尤的，在此地居住立庄，起名尤庄。后来盖房时，因使土垫房台，两家关系闹的不好，就以使土坑为界分开。因该村在土坑西边，故称为西尤庄。

东 尤 庄

东尤庄位于仇庄公社驻地东偏北1.5公里。地势平坦，耕地面积512亩。有245人，均为汉族。为东尤庄大队驻地。

据查，明燕王扫北时从山西洪洞县迁来两户姓尤的，在此定居立庄，起名尤庄。后因盖房使土闹纠纷，就以使土坑为界分开。因该村居坑东，故称为东尤庄。

三 间 房

三间房位于仇庄公社驻地东北偏南2.3公里。永定河北支自西向东从村北通过。地势平坦，耕地面积710亩。有367人，均为汉族。为三间房大队驻地。

据查，明洪武年间由山西随燕王扫北迁来的史、李、石三姓，在此居住立村。因当时三户关系很好，起名为三义

村。清朝时，每户又盖了三间房，借此改名为三间房。

北 赵 庄

北赵庄位于仇庄公社驻地东偏北2.2公里。地势平坦，耕地面积392亩。有192人，均为汉族。为北赵庄大队驻地。

据查，明燕王扫北时，由山东迁来一户姓赵的，在此地居住立村。因南边有一个赵庄，该村居北，故取名北赵庄。

大 纪 庄

大纪庄位于仇庄公社驻地东偏南2.6公里。地势平坦，耕地面积715亩。有506人，均为汉族。为大纪庄大队驻地。

据查，明朝纪氏由南京随燕王扫北迁来此地定居立村。后该村发展较大，故以其姓氏取村名为大纪庄。

小 纪 庄

小纪庄位于仇庄公社驻地东偏北3公里。地势平坦，耕地面积1142亩，有496人，均为汉族。为小纪庄大队驻地。

据查，明初王氏由南京随燕王扫北迁来此地定居立村，因该村距大纪庄较近，村子又小，故取村名小纪庄。

马 杓 榴

马杓榴位于仇庄公社驻地西南2.1公里。丰收渠自北向南从村西通过。地势平坦，耕地面积569亩。有233人，均为汉族。为马杓榴大队驻地。

据查，明初燕王扫北时，由山西洪洞县辽来马、赵、刘三户在此居住立村，取村名马赵刘。清朝乾隆下江南，由此路过，休息吃饭时，在此用过一木马勺，借此改村名为马杓榴。

达 王 庄

达王庄位于仇庄公社驻地西南偏南2.2公里。地势平坦，耕地面积2015亩。有513人，均为汉族。为达王庄大队驻地。

据查，明初燕王扫北时，马氏由南京迁来此地居住立庄。当时有位王官路过此地，说燕王扫北就是杀北达子，扫平北国，故此起村名达王庄。

南 辛 庄

南辛庄位于仇庄公社驻地南偏东1.8公里。廊大公路自北向南从村西边通过。地势平坦，耕地面积1232亩。有555人，汉族553人，回族2人。为南辛庄大队驻地。

据查，明洪武年间辛、孙氏先后由南京随燕王扫北迁来此地定居立庄，因辛氏来的较早，故取村名南辛庄。

北 崔 庄

北崔庄位于仇庄公社驻地东南偏北1.4公里。地势平坦，耕地面积447亩。有190人，均为汉族。为北崔庄大队驻地。

据查，明燕王扫北时，迁来一户姓崔和一户姓录的，在此地居住立庄，起村名录家庄。后录姓无人，因南边有一

个南崔庄，该村居北，故改村名北崔庄。

大 麻 庄

大麻庄位于仇庄公社驻地东南2.3公里。地势平坦，耕地面积1022亩。有568人，均为汉族。为大麻庄大队驻地。

据查，明燕王扫北时，王氏由南京水西门迁来此地居住立庄。后开荒种一块麻，当年麻丰收了，借此取村名大麻庄。

谷庄位于仇庄公社驻地东南偏北3公里。地势平坦，耕地面积1021亩。有496人，均为汉族。为谷庄大队驻地。

据查，明洪武年间谷、张氏由山东随燕王扫北迁来此地居住立庄。因姓谷的人多势大，故以姓氏取村名谷庄。

小 麻 庄

小麻庄位于仇庄公社驻地东南偏南2.9公里。地势平坦，耕地面积668亩。有205人，均为汉族。为小麻庄大队驻地。

据查，清顺治年间由大麻庄分出一户姓王的在此地定居，因在大麻庄南边建村，故称南麻庄。因该村较小，民国十年又改名为小麻庄。

东安庄公社

东 安 庄

东安庄位于安次县城东南偏南25.5公里。地形平坦，耕地面积1842亩。有1025人，均为汉族。为东安庄公社、东安庄大队驻地。

据查，清顺治年间，该村名为石良村。当时该村有一个张公在朝为官，他死后葬埋在该村西，立碑纪念。后根据东安县名称，改村名为东安庄。

四 新 庄

四新庄位于东安庄公社驻地西北偏南6.8公里。地势平坦，耕地面积317亩。有212人，均为汉族。为四新庄大队驻地。

据查，清康熙年间该村原名马神庙。捕快神弹子李五，乘马抓差立案。马行至此地而死，后为马修庙，以做纪念。借此取村名为马神庙。后因马神庙带有迷信色彩，1967年改为四新庄。

麻 子 屯

麻子屯位于东安庄公社驻地西北6.4公里。永定河自西向东从村南通过。地势平坦，耕地面积390亩。有294人，均为汉族，为麻子屯大队驻地。

据查，明初由山东随燕王扫北迁来几户在此地居住立村，因冯姓较多，故取名冯村。清乾隆年间，改村名为麻子屯。

孔 洼

孔洼位于东安庄公社驻地西北偏北6.6公里。地势平坦，耕地面积956亩。有607人，均为汉族。为孔洼大队驻地。

据查，明洪武年间该村居住的人巩氏为多，又因此地地势低洼，故取村名巩洼。明中期巩氏迁走，孟氏为首户，旧时又因孔孟不分，故改村名为孔洼。

前 所 营

前所营位于东安庄公社驻地西北偏北6.1公里，地势平坦，耕地面积645亩。有415人，均为汉族。为前所营大队驻地。

据查，元末明初，有一刘氏为官，带兵在此安营扎寨，后将家眷也定居此地，命名为南营。明末改村名为前所营。

前 沙 窝

前沙窝位于东安庄公社驻地西北偏北4.8公里。地势平坦，耕地面积1297亩。有761人，均为汉族。为前沙窝大队驻地。

据查，明洪武年间该村位处一较大丘陵南坡，形似山窝，故得名山窝村。明末该村分为前山窝、后山窝。清末，由于该地为一片沙滩，该村居南，故此改村名为前沙窝。

后 沙 窝

后沙窝位于东安庄公社驻地西北偏北5.6公里。永定河

自西向东从村北通过。地势平坦，耕地面积600亩。有436人，均为汉族。为后沙窝大队驻地。

据查，明洪武年间该村位处一较大丘陵的南坡，形似山窝，故得名山窝村，明末该村分为前山窝、后山窝。清末因此地为一滩，该村居北，因此得村名为后沙窝。

卢 七 堤

卢七堤位于东安庄公社驻地北偏西5公里。地势平坦，耕地面积540亩。有406人，均为汉族。为卢七堤大队驻地。

据查，该村原名卢家七字堤。明洪武年间卢氏弟兄二人迁来此地定居立村，所住之处有一河堤成七字形，故此得名卢家七字堤。1911年改村名为卢七堤。

东 曹 庄

东曹庄位于东安庄公社驻地东北偏北4.6公里。地势平坦，耕地面积1502亩。有688人，均为汉族。为东曹庄大队驻地。

据查，明建文年间此地居住的户以曹、阎两姓为主，两姓都要以自己的姓氏决定村名，最后经过官府定村名为曹庄。因该村位处安次县东部，民国初改村名为东曹庄。

团 结 村

团结村位于东安庄公社驻地西北偏南4.2公里。北遥堤自西向东从村北通过。地势平坦，耕地面积4416亩。有2386人，均为汉族。为团结村大队驻地。

据查，1953年永定河泛滥成灾。泛区内的前沙窝、后沙窝、马神庙等村庄的部分户迁移到北遥堤南侧，另立村庄。因干部群众为定村名意见分歧，经请示安次县人大代表会，定村名为团结村。

赵 家 窑

赵家窑位于东安庄公社驻地北偏东3.3公里。地势平坦，耕地面积224亩。有110人，均为汉族。为赵家窑大队驻地。

据查，清光绪年间中响口赵氏在此地建立砖窑，有几户人家给赵家烧窑。后逐渐形成村庄，借此得村名为赵家窑。

东 辛 庄

东辛庄位于东安庄公社驻地东北偏南3.9公里。地势平坦，耕地面积2913亩。有1050人，均为汉族。为东辛庄大队驻地。

据查，明崇祯年间该村原与武清县后辛庄合为一村。在此地居住的人认为自己长年辛辛苦苦耕种，生活很苦，故取村名辛庄。后该村分为两村，安次县部分称为前辛庄，武清县部分称为后辛庄。解放后，前辛庄改名为东辛庄。

后 屯

后屯位于东安庄公社驻地西北偏南2.5公里。地势平坦，耕地面积2087亩。有1590人，均为汉族。为后屯大队驻地。

据查，明洪武年间罗氏在朝为官，家眷在此地居住，后立一村，命名为罗官屯。明末，逐渐分为前街、后街

两村。后街称为后罗官屯，后改称后屯。

前 屯

前屯位于东安庄公社驻地西偏北1.7公里。地势平坦，耕地面积2758亩。有1086人，均为汉族。为前屯大队驻地。

据查，明洪武年间罗氏在朝为官，家眷来此地定居，后为一村庄，取名为罗官屯。明末，逐渐分成前街、后街，前街称村名为前罗官屯，后改称前屯。

王 庄

王庄位于东安庄公社驻地西北偏北1.7公里。地势平坦，耕地面积2175亩。有1022人，均为汉族。为王庄大队驻地。

据查，元末明初，该村为安王里所在地，管辖附近小村。该村以姓朱的为主，后定村名安王庄。人们为叫着方便，故改村名为王庄。

李 庄

李庄位于东安庄公社驻地西北偏北1.3公里。地势平坦，耕地面积612亩。有278人，均为汉族。为李庄大队驻地。

据查，明朝建文年间李氏最早迁来此地定居立庄，故以姓氏取村名为李庄。

司庄位于东安庄公社驻地北偏西0.7公里。地势平坦，耕地面积967亩。有488人，均为汉族，为司庄大队驻地。

据查，该村原名为石家疙瘩。清朝时康熙年间石姓迁走。后该村大多数户姓司马，故以姓氏取村名为司庄。

北 响 口

北响口位于东安庄公社驻地东北偏南2公里。地势平坦，耕地面积2321亩。有919人，均为汉族。为北响口大队驻地。

据安次县志记载，该村原名刘家疙瘩。立村时只有姓刘的几户人家居住此地，故此取村名刘家疙瘩。因1945年前中响口、南响口一起办公，后分为三个村，该村居北，故改名为北响口。

中 响

中响口位于东安庄公社驻地东偏北1.7公里。地势平坦，耕地面积4065亩。有1927人，均为汉族。为中响口大队驻地。

据查，明朝宣德年间在此建村只有18户。清朝时发展到104户。当时龙河（运粮河）、永定河在此汇合，水流很响，此地是个渡口，故此取村名响口。1945年以前与刘家疙瘩（北响口）、侯家桥（南响口）合为一村，1916年后分成三个村，该村居中，故仔村名中响口。

西 安 庄

西安庄位于东安庄公社驻地西偏南0.6公里。地势平坦，耕地面积2260亩。有1122人，均为汉族。为西安庄大队驻地。

据查，清朝时，康熙年间该村原与东安庄合为一村。后因东安庄不断扩大，逐渐分为两村，该村居西，故此取村名西安庄。

百 草 洼

百草洼位于东安庄公社驻地东南1.5公里。北千渠自西向东从村北通过。地势平坦，耕地面积2178亩。有782人，均为汉族。为百草洼大队驻地。

据查，明末清初，从山西迁来雪、毕氏两户人家，在此地定居，他们以牧为主。因此处为一片荒草洼地，故此取村名为白草洼，解放后改为百草洼。

丰 盛 店

丰盛店位于东安庄公社驻地东偏南1.4公里。北干渠自西向东从村南通过。地势平坦，耕地面积1534亩，有594人，均为汉族。为丰盛店大队驻地。

据查，清朝康熙年间在此定居的30余户人家，由于他们辛勤劳动，生活很富裕，家家住瓦房，户户养骡马。当时县官下乡巡视，见该村如此昌盛，说此地定有风水，借此得村名丰盛店。

南 响 口

南响口位于东安庄公社驻地东偏南2公社。北干渠自西向东从村南通过。地势平坦，耕地面积2890亩。有1356人，均为汉族，为南响口大队驻地。

据查，明崇祯年间侯氏迁来此地定居立庄。永定河围绕

村庄通过，河上建有一桥，借此取村名侯家桥。1945年前与中响口、北响口一起办公，1946年分为三个村，故此改村名为南响口。

调河头公社

调 河 头

调河头位于安次县城南偏东27公里。廊大公路自北向南从村东通过。地势平坦，耕地面积6201亩。有3318人，汉族3283人，回族35人，为调河头公社、调河头大队驻地。

据查，清乾隆年间调治永定河时，到此地就不往下治了，到此为头，故此得名调河头。

北 邵 庄

北邵庄位于调河头公社驻地西北偏北6.6公里。座落在永定河和北遥堤南侧。地势平坦，耕地面积3128亩。有838人，均为汉族。为北邵庄大队驻地。

据查，明朝嘉靖年间有一姓邵的在朝犯了法规，后带领家眷逃离京城，来到此地居住立村，取村名为北邵庄。

前 马 庄

前马庄位于调河头公社驻地西北偏北5公里。济别公路由此通过。地势平坦，耕地面积2032亩。有964人，均为汉族。为前马庄大队驻地。

据查，北宋庆历年间此地为辽人牧马之处。后迁来四户人家在此地定居立庄。后发展形成秦家街、信家街、西庄子街。解放后合为一村，改村名为前马庄。

西马子庄

西马予庄位于调河头公社驻地西北偏北5.8公里。地势

平坦，有21人，均为汉族。该村隶属前马庄大队。

据查，北宋庆历年间辽人出征时在此地安营扎寨和放马。战后有几户人家搬至此地居住立村，取村各为西马子庄。

北 马 庄

北马庄位于调河头公社驻地北偏西5.8公里。地势平坦，耕地面积1918亩。有1341人，均为汉族。为北马庄大队驻地。

据查，北宋庆历年间，辽兵出征路过此地，为放马之处。后来从南方迁来几户在此地居住立村，后发展有张家街、沟家街。后合为一庄，因该村居前马庄北，故此取村名北马庄。

朱 官 屯

朱官屯位于调河头公社驻地正北5.7公里。永定河与北遥堤自西向东从村北通过。地势平坦，耕地面积2854亩。有1823人，均为汉族。为朱官屯大队驻地。

据查，明朝燕王扫北时，随军的一个姓朱的军官，后来在此地定居下来，故取村名朱官屯。

洛 图 庄

洛图庄位于调河头公社驻地北偏东4.9公里。济别公路从村中通过。地势平坦，耕地面积5384亩。有2302人，均为汉族。为洛图庄一、二、三大队驻地。

据查，明朝成化年间有几户人家在此地定居章村，因大骆驼在该村路过，借此取村名骆驼湾。清乾隆皇帝下江南，在此地路过，并在村北修一龙亭。乾隆皇帝给该村改村名为洛图庄。

南 马 庄

南马庄位于调河头公社驻地西北偏北3.1公里。地势平坦，耕地面积1386亩。有560人，均为汉族。为南马庄大队驻地。

据查，北宋庆历年间，辽人出征路过此地。在此地安营牧马。后来有几户人家在此地居住立庄。因该村居南，故取村名南马庄。

中 马 庄

中马庄位于调河头公社驻地西北偏北3.9公里，地势平坦，耕地面积2020亩。有878人，均为汉族。为中马庄大队驻地。

据查，北宋庆历年间，辽人出征时在此地安营扎寨和牧马，战后，有几户人家迁来此地居住立村。因该村居中，故此取村名为中马庄。

西 张 庄

西张庄位于调河头公社驻地西北偏南2.4公里。地势平坦，耕地面积1087亩。有436人，均为汉族。为西张庄大队驻地。

据查，明末清初，张氏等几户人家迁来此地居住立庄。以姓氏取村名为东永张庄。因该村位本县西部，1945年改为西张庄。

南 郭 庄

南郭庄位于调河头公社驻地西北偏北2.3公里。地势平坦，耕地面积977亩。有413人，均为汉族。为南郭庄大队驻地。

据查，明朝成化年间郭氏从北方迁到此地居住立庄，以姓氏取村名为南郭庄。

石 桥

石桥位于调河头公社驻地北偏西1.6公里。地势平坦，耕地面积1152亩。有602人，均为汉族。为石桥大队驻地。

据查，明朝成化年间，此地为辽兵往来之地，又是放牧之处。此处有一座石桥，为南北通道，后迁来一些户在此定居立村，借此取村名为石桥。

第 什 里

第什里位于调河头公社驻地北偏西2.3公里。地势平坦，耕地面积3605亩。有1199人，均为汉族。为第什里大队驻地。

据查，明弘治年间从京都迁来一户人家在此地居住立村。该村距县城十里地，故此取村名为第什里。

西 曹 庄

西曹庄位于调河头公社驻地西偏南0.8公里。北干渠自

西向东从村北通过。地势平坦，耕地面积1390亩。有770人，均为汉族。为西曹庄大队驻地。

据查，明末清初，这里的土地，都为王庆坨曹大楞家所种。此地只有几个长工居住，后来迁来的户越来越多。因该村位处本县西部，故此取村名为西曹庄。

小 惠 庄

小惠庄位于调河头公社驻地西南2.9公里。地势平坦，耕地面积3546亩。有1638人，其中汉族1636人，满族2人。为小惠庄大队驻地。

据查，明弘治年间杨、冯、曹、王四姓从南京迁到此地居住立庄。因四姓是自动会合在一起的，故取村名小会庄。后改为小惠庄。

胡 庄 子

胡庄子位于调河头公社驻地西南偏南2.6公里。地势平坦，耕地面积885亩。有387人，均为汉族。为胡庄子大队驻地。

据查，清乾隆年间胡氏由京都(北京)迁来此地居住立庄，以姓氏取村名为胡庄子。

小 沈 庄

小沈庄位于调河头公社驻地西南偏南1.8公里。南干渠自西向东从村北通过。地势平坦，耕地面积1174亩。有434人，均为汉族。为小沈庄大队驻地。

据查，清乾隆年间沈姓两家从南方迁来此地定居立村。因村小，故取村名小沈庄。

岔河位于调河头公社驻地南偏西2公里。地势平坦，耕地面积675亩。有371人，均为汉族。为岔河大队驻地。

据查，明嘉靖年间，举人李氏从京都迁来此地居住立村。因永定河决口，此地形成一个河岔，借此取村名为岔河。

青 杨 树

青杨树位于调河头公社驻地东南偏南2.9公里。地势平坦，耕地面积2096亩。有690人，均为汉族。为青杨树大队驻地。

据查，清乾隆年间从南方迁来一些户在此地定居立村，取村名柴庄。后来，村里有几棵大杨树被地主霸占去，为纪念，改村名为青杨树。

韩 家 场

韩家场位于调河头公社驻地东南偏南2.9公里。南干渠自北向南从村东通过。地势平坦，耕地面积541亩。有244人，均为汉族。为韩家场大队驻地。

据查，清乾隆年间，此地为一户姓韩的打粮用的大场。后来又有人搬到此地居住，遂取村名韩家场。

南 邵 庄

南邵庄位于调河头公社驻地东南偏北3.8公里。地势平

坦，耕地面积1361亩。有541人，均为汉族。为南邵庄大队驻地。

据查，清乾隆年间该村原名贺家庄。后来姓邵的又迁来此地居住，因本县有个北邵庄，该村居南，故改村名为南邵庄。

大 沈 庄

大沈庄位于调河头公社驻地东南偏北3.6公里。中干渠自西向东从村北通过。地势平坦，耕地面积4201亩。有1254人，汉族1250人，满族4人。为大沈庄大队驻地。

据查，清乾隆年间，沈氏从南方迁来此地居住立庄。因该庄较大，故以姓氏取村名大沈庄。

祁坨位于调河头公社驻地东南偏北4公里。地势平坦，耕地面积1946亩。有724人，均为汉族。为祁坨大队驻地。

据查，明末清初，祁氏迁来此地定居立村。因该村座落在一个大土疙瘩上，故以姓氏取村名为祁坨。

张 村

张村位于调河头公社驻地西南偏南4.6公里。地势平坦，耕地面积628亩。有387人，均为汉族。为张村大队驻地。

据查，明末清初，张、王、田三姓迁来此地居住立村，因张姓人多，故以姓氏得名张家村，后简称张村。

西太平巷

西太平巷位于调河头公社驻地南偏西4.6公里。地势平

坦，耕地面积480亩。有312人，均为汉族。为西太平巷大队驻地。

据查，清康熙年间建村，当时社会比较乱。人们希望过太太平平的日子。又因村子小，把村比喻大街小巷，故此得村名太平巷。后分为两村，该村居西故称西太平巷。

东太平巷

东太平巷位于调河头公社驻地南偏西4.3公里。地势平坦。耕地面积666亩。有319人，均为汉族。为东太平巷大队驻地。

据查，清康熙年间建村时，该村较小，把村比喻成大街小巷。当时社会很乱，人们希望能太太平平的生活，故此取村名太平巷。后分为两村，该村居东，故称东太平巷。

哈喇港

哈喇港位于调河头公社驻地南偏西4.4公里。地势平坦，耕地面积2056亩。有996人，均为汉族。为哈喇港大队驻地。

据查，清乾隆年间，从北京迁来几户在此地定居立村。由于永定河泛滥，该地出蛤喇多，故得村名蛤喇港，后俗称哈喇港。

黄堤

黄堤位于调河头公社驻地南偏东3.1公里。廊大公路自北向南从村东通过。地势平坦，耕地面积2522亩。有1357人，均为汉族。为黄堤大队驻地。

根查，清嘉庆年间，永定河泛滥，水溢黄祸堤。由于该村距黄祸大堤较近，故取村名黄家堤，后俗称黄堤。

冯村位于调河头公社驻地南偏东5.2公里。廊大公路自北向南从村东通过。地势平坦，耕地面积1084亩。有488人，均为汉族。为冯村大队驻地。

据查，明嘉靖年间，冯氏由外地来此地居住立村，借以姓氏取村名冯村。

码头公社

码 头

码头位于安次县城南偏东25.3公里，为廊大公路与廊津公路会合点。北干渠自西向东从村中通过。地势平坦，耕地面积7005亩。有3840人，其中汉族3836人，回族4人。为码头公社和码头大队驻地。

据查，北宋庆历年间安、吕、郭、郝、崔、王等姓在此地居住立村。当时运粮河从此村通过，靠河建有码头，并由崔姓管理码头，故此取村名崔家码头。清初，改名为码头镇，后简称码头。

西 李 庄

西李庄位于码头公社驻地西北偏南3.7公里。济别公路在此地通过。地势平坦，耕地面积1167亩。有509人，均为汉族。为西李庄大队驻地。

据查，明燕王扫北时，李氏迁来此地居住立村，以姓氏取名李家庄。原与大益屯、彭庄合为一村，民国三年三村分开。因本县东部有一个东李庄，该村居西，故改村名为西李家庄，后简称西李庄。

大 益 屯

大益屯位于码头公社驻地西北3.3公里。济别公路从村北通过。地势平坦，耕地面积2912亩。有1169人，均为汉族。为大益屯大队驻地。

据查，南宋淳祐年间康、陶、贾三姓，迁到此地居住立村，起村名常伯乡。明永乐年间，施名迁到此村，此户很有名望，有地位，故改村名益留屯。清末，又改村名为大益留屯，后简称大益屯。

崔 辛 屯

崔辛屯位于码头公社驻地西北偏北4公里。座落在北遥堤南侧。地势平坦，耕地面积2419亩。有1216人，均为汉族。为崔辛屯大队驻地。

据查，1952年永定河决口。从北遥堤北的南崔庄、南辛庄、小益屯三个村移民到大堤南侧，组成一个新村。从三个村名中各取一字，得村名为崔辛屯。

赵 庄

赵庄位于码头公社驻地北偏西3.7公里。廊大公路从村中穿行。永定河自西向东从村北通过。地势平坦，耕地面积820亩。有343人，均为汉族。为赵庄大队驻地。

据查，明朝赵氏随燕王扫北迁来，在北遥堤北侧定居立村，以姓氏取名南赵庄。1952年永定河决口，村民移到堤南居住，改村名为赵庄。

济南屯

济南屯位于码头公社驻地北偏西2.7公里。廊大公路自北向南从村西通过。地势平坦，耕地面积3201亩。有1338人，均为汉族。为济南屯大队驻地。

据查，明朝洪武年间，从南京水西门外，随燕王扫北迁

来娄、李、祁、范四姓，在此定居立庄。传说在此屯过兵，并做为储粮仓库，遇到灾年救济难民之用，故取村名济难屯，后改为济南屯。

金 官 屯

金官屯位于码头公社驻地北偏东2.4公里。地势平坦，耕地面积2362亩。有1077人，均为汉族。为金官屯大队驻地。

据查，明朝随燕王扫北迁来四户人家在此定居立村。后来，一个姓金的军官带来一部分兵，屯守于此，故此取村名金官屯。

杨 官 屯

杨官屯位于码头公社驻地北偏东3.8公里。座落在北遥堤南侧。地势平坦，耕地面积2611亩。有1623人，均为汉族。为杨官屯大队驻地。

据传，北宋庆历年间有一个叫“完颜杨”的军官在此屯过兵。后发展成村，遂取村名杨官屯。

范庄位于码头公社驻地北偏东3.9公里。地势平坦，耕地面积1433亩。有754人，均为汉族。为范庄大队驻地。

据查，明永乐年间，随燕王扫北迁来几户姓白的在此地居住立村。后来范姓迁来几家，遂取村名范家庄。后简称范庄。

祁 营

祁营位于码头公社驻地东北偏北4公里。地势平坦，耕地面积1753亩。有896人，均为汉族。为祁营大队驻地。

据查，明朝燕王扫北时，齐姓几户人家迁来此地居住立村取村名齐家营。因本县还有一个齐家营，后来改称为祁营。

北 壕

北壕位于码头公社驻地西偏北2.8公里。地势平坦，耕地面积1644亩。有536人，均为汉族。为北壕大队驻地。

据查，明朝燕王扫北时，焦、王、刘三姓从山西洪洞县迁来此地居住立村。因当时浑河经常决口，怕淹村子，就在村周围打上土壕护村，故此取村名护村壕。后分为两村，该村居北，故称北护村壕，后简称北壕。

田 庄

田庄位于码头公社驻地正北1.5公里。地势平坦，耕地面积1827亩。有892人，均为汉族。为田庄大队驻地。

据查，明朝燕王扫北时，新氏一户迁来此地居住立村，起村名新庄。清初，刘、田二姓迁来定居，田姓势力大，故改村名为田家庄。因本县有个北田家庄，该村又改称南田家庄，后简称田庄。

史 庄

史庄位于码头公社驻地东北偏南3.3公里。地势平坦，耕

地面积2745亩，有1359人，均为汉族。为史庄大队驻地。

据查，明朝燕王扫北时，史姓一家迁来此地定居立庄。以姓氏取名史家庄，后简称史庄。

南 壕

南壕位于码头公社驻地西偏南2.6公里。廊大公路与北干渠从村南通过。地势平坦，耕地面积2821亩。有1146人，均为汉族。为南壕大队驻地。

据查，明朝燕王扫北时，从山西洪洞县迁来几户在此地居住立村，因浑河经常决口，就在村周围打土壕护村，故此取村名护村壕。后分为两村，该村居南，故称南护村壕，后简称南壕。

东 张 庄

东张庄位于码头公社驻地东南偏南0.8公里。廊津公路自西北向东南从村北通过。地势平坦，耕地面积2340亩。有961人，均为汉族。为东张庄大队驻地。

据查，明朝燕王扫北时，甄、穆、张、李、邓五姓迁来此地定居立庄，张姓取村名张家庄。因本县西边有个西张庄，又改称东张庄。

高 庄

高庄位于码头公社驻地东南偏南1.4公里。廊津公路从村东北通过。地势平坦，耕地面积1012亩。有396人，均为汉族。为高庄大队驻地。

据查，明朝燕王扫北时，刘、高二姓七户人家迁来此地

居住立庄，取村名刘高庄，后改称高庄。

小 郑 庄

小郑庄位于码头公社驻地东偏南3.5公里。地势平坦，耕地面积3218亩。有1333人，均为汉族。为小郑庄大队驻地。

据查，明朝永乐年间，随燕王扫北迁来郑姓等几户人家，在此地居住立庄，因西边有个大郑庄，为了区别，故取村名小郑庄。

惠 家 堡

惠家堡位于码头公社驻地东偏南4.4公里。地势平坦，耕地面积4390亩。有1858人，均为汉族。为惠家堡大队驻地。

据查，明永乐年间，张、姜、陈几户人家随燕王扫北迁来此地定居立村，为了吉利，取村名惠福庄。明万历年间，村的东、西、南、北建了四座桥，改村名为惠安桥。清初，又改称惠家堡。

大 郑 庄

大郑庄位于码头公社驻地南偏东2.9公里。地势平坦，耕地面积3029亩。有1670人，均为汉族。为大郑庄大队驻地。

据查，明初燕王扫北时，郑氏等几户人家从山西洪洞县迁来此地定居立庄，以姓取村名郑庄子。明万历年间，皇帝选娘娘，选上了郑家的女儿，从此郑庄子出了名，遂改村名大郑庄。

甄 庄

甄庄位于码头公社驻地南偏东2.8公里。地势平坦，耕地

面积3744亩。有1650人，均为汉族。为甄庄大队驻地。

据查，明朝燕王扫北时，甄氏等几户迁来此地居住立庄，取村名甄家庄。解放初期“家刀字省略，改称甄庄。

孙披庄

孙披庄位于码头公社驻地东南偏北3.8公里。廊津公路自西北向东南从村东北通过。地势平坦，耕地面积1931亩。有1031人，均为汉族。为孙披庄大队驻地。

据查，明永乐年间，从山西洪洞县迁来七户人家在此地居住立庄，其中一户姓孙的是皮匠，故此得村名孙皮庄。后“皮”演变成“披”，称村名为孙披庄。

葛渔城公社

葛 渔 城

葛渔城位于安次县城南偏东32.5公里。廊津公路从此通过。地势平坦，耕地面积23428亩。有11336人，均为汉族。为葛渔城公社、葛渔城东街、南街、西街、北街大队驻地。

据查，北宋天圣年间该村地处永定河泛区，地势低平，葛草丛生。河畔居住着于、刘、边、孙四户人家，以打渔为生。因该地靠近运粮河，商业逐渐发达，住户增多。为防水患，村周围筑起土堤，好似城墙一般，故此取村名葛渔城。

新 立 村

新立村位于葛渔城公社驻地北偏东5公里。地势平坦，耕地面积1486亩。有695人，均为汉族。为新立村大队驻地。

据查，清道光年间，从外地逃荒的贫苦农民流落此地居住，以租种穆家口胡财主的土地为生。此地逐渐形成佃户村，因户少，众称小村。解放后，改村名为新立村。

唐 家 坟

唐家坟位于葛渔城公社驻地北偏西3.2公里。地势平坦，耕地面积697亩。有291人，均为汉族。为唐家坟大队驻地。

据查，清光绪年间该村原是惠家堡唐氏坟地，后有李姓人家为其看管坟地，发展成村，故此取名唐家坟。

班 家 窑

班家窑位于葛渔城公社驻地北偏西2.4公里。地势平坦，

耕地面积825亩。有305人，均为汉族。为班家窑大队驻地。

据查，清光绪年间胡氏在此地建窑烧砖雇用班姓人为总管事，后又有人从外地逃荒流落此地，以租种土地为生，逐渐发展成村，借此取村名为班家窑。

穆 家 口

穆家口位于葛渔城公社驻地东北偏北4.3公里。地势平坦，耕地面积6118亩，有2863人，均为汉族。为穆家口北队、南队驻地。

据查，明洪武年间卢、董、仁、林四户人家从南京、陕西等地随元朝失败退兵迁至此地定居立村，以种地为生，该村地处永定河泛区，曾有穆姓人家在此开设摆渡口，故此得名穆家口。

冀 民 屯

冀民屯位于葛渔城公社驻地西北偏南3.9公里。地势平坦，耕地面积700亩。有405人，均为汉族。为冀民屯大队驻地。

据查，清光绪年间一冀州人于此地为徐家看坟地。后又迁来几户冀州人，在此居住立村，取村名徐家坟。因该村多是冀州人，解放初期改村名为冀民屯。

苏 家 窑

苏家窑位于葛渔城公社驻地西北偏南3.1公里。地势平坦，耕地面积2990亩。有1335人，均为汉族。为苏家窑大队驻地。

据查，清同治年间孙披庄苏氏在此地开砖窑。后冀州人迁来此地居住立村，借以苏姓取村名苏家窑。

杜家场

杜家场位于葛渔城公社驻地西偏北2.3公里，中干渠从村北通过。地势平坦，耕地面积749亩。有401人，均为汉族。为杜家场大队驻地。

据查，该村原为码头王氏财主的场院，由山西人杜景文看管，后逐渐形成村落，遂取村名杜家场。

于堤

于堤位于葛渔城公社驻地东南偏南1.3公里。地势平坦，耕地面积3216亩。有1694人，均为汉族。为于堤大队驻地。

据查，明永乐年间，皇帝巡视永定河，从该村经过，曾下辇休息。因该村座落河堤上，故而得村名“御驾堤”，后演变成于堤。

孟家坟

孟家坟位于葛渔城公社驻地西南偏南2.2公里。廊津公路从村东通过。地势平坦，耕地面积773亩。有373人，均为汉族。为孟家坟大队驻地。

据查，明建文年间该村为淘河孟氏财主的坟地，由同族大老孟看管，后改为王春元看管，此地逐渐发展成村，遂取村名孟家坟。

杨家场

杨家场位于葛渔城公社驻地南偏西2.0公里。廊津公路从

村西通过。地势平坦，耕地面积2318亩。有834人，均为汉族。为杨家场大队驻地。

据查，清乾隆年间该村为葛渔城杨氏的场院，后发展成村落，故此取村名杨家场。

六百地

六百地位于葛渔城公社驻地南偏东3.1公里。地势平坦，耕地面积626亩。有272人，均为汉族。为六百地大队驻地。

据查，明朝成化年间姚氏一家在此地以种菜为生，因菜地有六百弓长，故此取村名为六百地。

豆佃窑

豆佃窑位于葛渔城公社驻地东南偏南3.7公里。地势平坦，耕地面积2674亩。有1059人，均为汉族。为豆佃窑大队驻地。

据查，明末清初，该村住户均为佃户，以种豆子为生，岁末为皇帝拿粮。村东南有一砖窑，借此称村名为豆佃窑。

边家坟

边家坟位于葛渔城公社驻地东南偏北4.5公里。地势平坦，耕地面积1008亩，有421人，均为汉族。为边家坟大队驻地。

据查，清末光绪年间该村为葛渔城东街边家的坟址。由一家姓李的看守，后来逐渐形成村落，遂取村名边家坟。

马柳子公社

马 柳 子

马柳子位于安次县城南偏东33.9公里。地势平坦，耕地面积1389亩。有812人，均为汉族。为马柳子公社和马柳子大队驻地。

据查，清嘉庆年间，马氏在张场村与邻居有纠纷，一气之下，买了南堤马二冤柳子地四十亩，并搬来定居，敞称村名马家柳，后改称马柳子。

佟 家 庄

佟家庄位于马柳子公社驻地西北偏南5.4公里。廊大公路自北向南从村西通过。地势平坦，耕地面积1173亩。有491人，均为汉族。为佟家庄大队驻地。

据查，明朝天启年间佟氏有人在朝为官，其宗族搬来此地定居立庄，遂取村名佟家庄。

孙 坨

孙坨位于马柳子公社驻地西偏北~~地~~8公里。地势平坦，耕地面积2250亩。有970人，均为汉族。为孙坨大队驻地。

据查，明燕王扫北时，孙氏被携带于此，住在一个土疙瘩上，后来住户逐渐增多，形成村落，故取村名孙坨。

张坨位于马柳子公社驻地西北4.2公里。地势平坦。耕地面积3615亩。有1204人，均为汉族。为张坨大队驻地。

据查，明朝建文年间此地经常闹洪水，天启三年张氏搬到这里一个土疙瘩上居住。后来聚集的人多了，故起村名张坨。

老 堤 头

老堤头位于马柳子公社驻地北偏东1.5公里。地势平坦，耕地面积2289亩。有1050人，均为汉族。为老堤头大队驻地。

据查，明万历末年，梁、董、南三姓由葛渔城迁来此地，在一个废旧半截堤尽头搭棚居住，故取村名老堤头。

南 堤

南堤位于马柳子公社驻地西偏北4.1公里。地势平坦，耕地面积1563亩。有712人，均为汉族。为南堤大队驻地。

据查，原该村百姓都住在在孙坨。清乾隆十六年，浑河发洪水，孙坨被冲散，部分村民搬到村南防水堤坡居住立村。开始属孙坨管辖，后独立取村名为南堤。

蔺 家 场

蔺家场位于马柳子公社驻地西偏北2公里。地势平坦，耕地面积2594亩。有1023人，均为汉族。为蔺家场大队驻地。

据查，清顺治初年，天津旗人蔺氏跑马占圈，在此地占了大片土地，并使野场，雇人为其耕种看场。逐年成村，遂取村名蔺家场。

小 马 场

小马场位于马柳子公社驻地西偏南1.7公里。地势平坦，耕地面积1178亩。有519人，均为汉族。为小马场大队驻地。

据查，该村原为得胜口马家打谷场。清乾隆年间，因浑河发大水，冲散孙坨，孙坨村民迁到此地居住立村，起村名马家场。因村南有个马家场故改称北马场，后因不如南马家场人多，又改称为小马场。

段 家 场

段家场位于马柳子公社驻地西北1.5公里。地势平坦，耕地面积467亩。有326人，均为汉族。为段家场大队驻地。

据查，清顺治年间，王庆坨的旗人段氏跑马占圈，在这里圈地九顷，并雇人为其耕种打场，后来居住户渐多，形成村落，取村名为段家场。

张 家 场

张家场位于马柳子公社驻地西偏北0.6公里。地势平坦，耕地面积1026亩。有541人，均为汉族。为张家场大队驻地。

据查，清朝嘉庆初年，此地为惠家堡财主张氏使野场的地方，后迁来此地定居的人渐多，故取村名张家场。

黄漕位于马柳子公社驻地东偏南1公里。地势平坦，耕地面积1402亩。有610人，均为汉族。为黄漕大队驻地。

据查，清朝顺治年间，百草洼的旗人黄氏跑马占圈，占了大片土地，并雇人为其耕种打场，逐年成村，取村名黄家场。后黄氏族衰败，解氏族兴起，解氏将村名改为黄家漕。清光绪年间，解锡桂成为皇太子的老师，他又将村名改为黄簑漕（因村临河畔，用簑打鱼的人很多）。后简称黄漕。

景尔头

景尔头位于马柳予公社驻地东北偏南1.5公里。地势平坦，耗地面积1891亩。有1257人，均为汉族。为景尔头大队驻地。

据查，明朝末年，原固城村财主冯秀因重修固城塔，犯了天门罪，当时朝中太监何治渊与冯氏很要好，密告冯外逃，冯秀逃至老堤头村。夜里做梦（祖先托梦）说老堤头不吉祥。冯秀按祖先托梦中的嘱托，又从老堤头往南逃至一里处建村，遵嘱称村名为景尔头。景敬慕之意，尔如此之意，头是按老堤头排列而来。

九家堡

九家堡位于马柳予公社驻地西南偏北3.6公里。座落在南遥堤南侧。地势平坦，耕地面积1853亩。有975人，均为汉族。为九家堡大队驻地。

据查，清乾隆年间，王、董、贾、田、孙、陈、彭、步、张九姓九人，被朝廷雇用看守汛铺。后来在南遥堤南坡定居立村，故此取村名九家堡。

郭家场

郭家场位于马柳子公社驻地西南偏南3.2公里。座落在南遥堤南侧。地势平坦，耕地面积1045亩。有592人，均为汉族。为郭家场大队驻地。

据查，很久以前，这里是孙坨郭氏打谷场。清朝乾隆年间，因浑河发水，冲毁了孙坨。郭氏搬来定居于此立村，取村名为郭家场。

下官村

下官村位于马柳予公社驻地西南偏南2.9公里。座落在南遥堤南侧。地势平坦，耕地面积3246亩。有1626人，均为汉族。为下官村大队驻地。

据查，很早以前，这里是得胜口马氏财主的打谷场，穷人为其耕种看场，清乾隆年间，定居的人多了，起村名马家场。民国元年，村民意愿不受反动军队的欺压践踏，把马家场改名为下官村。意思是让反动军队忌讳这个不吉祥的名子，不来驻防骚扰。

辛庄

辛庄位于马柳予公社驻地南偏西2.5公里。座落在南遥堤南侧。地势平坦，耕地面积1546亩。有835人，均为汉族。为辛庄大队驻地。

据查，很早以前，这里居住着得胜口财主的几家佃户，俗称小得胜口。民国初年，村子独立，取村名新庄，后演变

为辛庄。

川 心 河

川心河位于马柳子公社驻地正南3.2公里。地势平坦，有14人，均为汉族。该村隶属辛庄大队。

据查，明末清初，从永清县里澜城通向这里有一条河，名为狼城河，狼河正从村中心穿过，故起村名川心河。

霍 家 场

霍家场位于马柳子公社驻地南偏东1公里。地势平坦，耕地面积1242亩。有493人，均为汉族。为霍家场大队驻地。

据查，该村原是霍家打谷场。清乾隆年间，看场种地的人在此地定居立村，取村名为霍家场。

卢 家 堡

卢家堡位于马柳子公社驻地东南偏北1.4公里。地势平坦，耕地面积1137亩。有466人，其中汉族457人，回族9人。为卢家堡大队驻地。

据查，明朝洪武年间卢氏从外地流落此地，搭铺居住。后来住户多了，形成村落，遂取村名卢家堡。

高 村

高村位于马柳子公社驻地东偏南1.4公里。地势平坦，有92人，均为汉族。该村隶属卢家堡大队。

据查，明初洪武年间霸县高乔的高氏从外地流落于此地看守坟地。逐年成村，取村名为高村。

东沽港公社

东 沽 港

东沽港位于安次县城南偏东39.945里。为廊津公路与津保公路会合点。地势平坦，耕地面积13388亩。有7025人，均为汉族。为东沽港公社与东沽港一、二、三、四、五大队驻地。

据查，北朱天圣年间该村址建在一个河汉高地(大港)上，居褚河港、磨汉港之东，敞取村名为东沽港。

淘河位于东沽港公社驻地北偏西3公里。廊津公路从村中穿过。地势平坦，耕地面积3905亩。有2341人，均为汉族。为淘河大队驻地。

据查，宋朝宣和年间此地为永定河泛区的一片积水地，水上有一种鹈鹕鸟很多，它专吃鱼类。此鸟俗名淘河，借鸟名称村名为淘河。

郭庄位于东沽港公社驻地西偏北3.6公里。地势平坦，耕地面积1207亩。有427人，均为汉族。为郭庄大队驻地。

据查，明崇祯年间此地原是霸县信安镇郭姓财主的场院。只有长工居住，后逐渐发展成村，遂取村名郭庄。

四 堡

四堡位于东沽港公社驻地西北偏南4.1公里。座落在南遥

堤南侧。地势平坦，耕地面积1344亩。有829人，均为汉族。
为四堡大队驻地。

据查，清顺治年间此地原是永定河衙门管辖的第四个汛堡。后发展成村，取村名为四堡。

送流口

送流口位于东沽港公社驻地西北偏南3.3公里。地势平坦，耕地面积3514亩。有1685人，均为汉族。为送流口大队驻地。

据查，南宋开禧年间该村处于永定河畔。当时永定河长期泛滥，闹大水。人们就烧香祷告，意思是把河水平安送流过去，故此得名送流口。

郎二堦

郎二堦位于东沽港公社驻地西北偏北3.2公里。座落在南遥堤南侧。地势平坦，耕地面积1316亩。有923人，均为汉族。为郎二堦大队驻地。

据查，明洪武年间张、王二氏迁来此地定居立村。村址建在郎二堦(地名)一块地的南头，故以地名定村名为郎二堦。

西 堦

西堦位于东沽港公社驻地西北偏北2.7公里。座落在南遥堤南侧。地势平坦，耕地面积1804亩。有654人，均为汉族。为西塾大队驻地。

据查，清初顺治年间，因村建在一个土堦上(堦为土

堆、土岗的意思)，此地原是马道口的西园子，故此取村名西堑。

椅子圈

椅子圈位于东沽港公社驻地西北偏北2.2公里。地势平坦，有156人，均为汉族。该村隶属西堑大队。

据查，清咸丰年间建村，因村南有块罗瓦地成弧形，形似圈椅，村民借此取村名椅子圈。

南泊位于东沽港公社驻地北偏西2.4公里。座落在南遥堤南侧。廊津公路从村东经过。地势平坦，耕地面积1763亩。有1004人，均为汉族。为南泊大队驻地。

据查，明崇祯年间这里是永定河下游的一片莲花泊。村址建在泊的南边，故此取村名为南泊。

马道口

马道口位于东沽港公社驻地北偏东2.2公里。座落在南遥堤南侧。廊津公路从村西通过。地势平坦，耕地面积3217亩。有1851人，均为汉族。为马道口大队驻地。

据查，明万历年间该村后有一个御马圈，村南有一个靶场（靶场是走马射箭的地方），是一片草地，该村就建在马来回走的道口上，借此取村名马道口。

大桃园

大桃园位于东沽港公社驻地东北偏北2.7公里。座落存南

遥堤南侧。地势平坦，耕地面积2240亩。有1176人，均为汉族。为大桃园大队驻地。

据查，明崇祯年间，此地是一个姓马的打谷场。场四周桃树很多，好似桃树园子，建村时取村名桃园。为了与县内另一个桃园相区别，1982年改为大桃园。

牛 角

牛角位于东沽港公社驻地东北偏北1.9公里。地势平坦，耕地面积884亩。有474人，均为汉族。为牛角大队驻地。

据查，北宋宣和年间永定河经常泛滥，大水把土地冲成各式各样形状，此处形似牛角，建村时以地形取村名牛角。

榆树园

榆树园位于东沽港公社驻地西南偏南2.2公里。地势平坦，耕地面积464亩。有199人，均为汉族。为榆树园大队驻地。

据查，明崇祯年间，此地有一棵榆树，长势茂盛，建村时故取村名榆树园。

得胜口公社

得 胜 口

得胜口位于安次县城南偏东38.9公里。地势平坦，耕地面积14323亩。有6667人，均为汉族。为得胜口公社和先锋、新华、建国3个大队驻地。

据查，北宋天禧年间大辽元帅韩昌在此地打仗取胜，又因此地是古狼城河渡口，故此取村名为得胜口。

南 张 场

南张场位于得胜口公社驻地两北偏南3.8公里。地势平坦，耕地面积458亩。有189人，均为汉族。为南张场大队驻地。

据查，北宋宣和年间，此地原是外澜城的一个场房，张氏多户迁来此地居住立村。因北边和西边各有一个张场，该村居南，为了区别，取村名为南张场。

十 二 号

十二号位于得胜口公社驻地西北3.9公里。地势平坦，耕地面积963亩。有412人，均为汉族。为十二号大队驻地。

据查，清康熙年间治理永定河时，沿河工程按号分出责任段，此处正是十二号段，后就在此建村，以号数取村名十二号。

邓 家 场

邓家场位于得胜口公社驻地西北偏北2.1公里，地势平

坦，耕地面积1383亩。有469人，均为汉族。为邓家场大队驻地。

据查，明洪武年间此地原是一家财主的场房，邓氏迁来此地定居立村，故以姓取村名邓家场。

小马道口

小马道口位于得胜口公社驻地北偏西2.3公里。地势平坦，耕地面积241亩。有128人，均为汉族。为小马道口大队驻地。

据查，北宋天禧年间，此地是狼城河渡口，建村后起村名摆渡口。后来传说韩昌在此地放过马，为避免以马道13重名，因该村较小，故取村名小马道口。

高家圈

高家圈位于得胜口公社驻地西偏北3.8公里。地势平坦，耕地面积552亩。有250人，均为汉族。为高家圈大队驻地。

据查，北宋天圣年间，此地是一片大柳行子，高氏迁来此地居住立村，取村名北柳子。后来此村往北迁移，因柳树围村，故改村名为高家圈。

荣家柳

荣家柳位于得胜口公社驻地西偏南3.8公里。地势平坦，耕地面积653亩。有279人，均为汉族。为荣家柳大队驻地。

据查，北宋景祐年间，从山东迁来一户姓荣的给外澜城看柳树行子，后来在树行附近逐渐发展成村，取村名为荣家柳。

外 澜 城

外澜城位于得胜口公社驻地正西2.4公里。地势平坦，耕地面积4137亩。有1797人，均为汉族。为外澜城大队驻地。

据查，北宋庆历年间，此地原为宋信安军之营寨，狼城河从此经过，建村时取名狼城，又称安澜城(意思是安顿波澜不泛滥)，因永清县有个里澜城，该村又改称外澜城。

马 家 口

马家口位于得胜口公社驻地东南偏南1.9公里。津保公路从村南通过。地势平坦，耕地面积1547亩。有926人，均为汉族。为马家口大队驻地。

据查北宋皇祐年间，大辽韩昌在此打仗，喂过马，此地又是狼城河渡口，故此取村名马家口。

磨 汉 港

磨汉港位于得胜口公社驻地东南偏南2.4公里。津保公路从村北通过。地势平坦，耕地面积3794亩。有1673人，均为汉族。为磨汉港大队驻地。

据查，唐朝贞元年间，唐令鱼思圣征高丽在此经过。此地又为狼城河的港汉。传说韩昌在此路过休息时，发现一块大石头，并在石头上磨了磨又，后人借此取名磨汉港。

安次县标准地名录

标准名称	汉语拼音	别名	类别	备注
安次县人民政府	Àncìxiànrénmínhèngfǔ		人民政府	驻廊坊
万庄	Wànzhuāng		公社	驻万庄
万庄镇	Wànzhuāngzhèn		大队	驻万庄
万庄村	Wànzhuāngcūn		大队	驻万庄
柴孙庄	Cháisūnwā		大队	驻柴孙庄
红寺	Hóngsì		大队	驻红寺
西华营	Xīhuāyíng		大队	驻西华营
伊指挥营	Yīzhǐhuīyíng		大队	驻伊指挥营
三小营	Sānxiǎoyíng		大队	驻三小营
牯牛庄	Gǔniúzhūang		大队	驻牯牛庄
稽察王营	Jīchāwáng		大队	驻稽察王营
武家营	Wǔjiāyíng		大队	驻武家营
石槽	Shítáo		大队	驻石槽
连家营	Liánjiāyíng		大队	驻连家营

标准名称	汉语拼音	别称	类别	备注	注
李孙洼	Lǐsūnwā		大队	队	李孙洼
肖家各庄	Xiàojiāgèzhuāng		大队	队	肖家各庄
社合顺营	Shèhéshùnyíng		大队	队	社合顺营
殷家营	Yīnjiāyíng		大队	队	殷家营
柳林马坊	Liǔlínmǎfāng		大队	队	柳林马坊
侯孙洼	Hòusūnwā		大队	队	侯孙洼
墨营村	Mòqíyíng		大队	队	墨营村
潘营村	Pāncūn		大队	队	潘营村
曹营村	Cāochāng		大队	队	曹营村
邢营村	Xíngyíng		大队	队	邢营村
天营场	Tiāncūn		大队	队	天营场
王营营	Wángchāng		大队	队	王营营
傅营营	Fùghuīyíng		大队	队	傅营营
齐营营	Qíjiāyíng		大队	队	齐营营
朱营场	Zhūchāng		大队	队	朱营场

标准名称	汉语拼音	别名	类别	队别	备注	注
特各庄	Tègèzhuāng		大	队	驻	庄
艾各庄	Àigèzhuāng		大	队	驻	庄
曹留候	Cáoliúhòu		大	队	驻	候
周留候	Zhōuliúhòu		大	队	驻	候
齐留候	Qíliúhòu		大	队	驻	候
石何营	Shíhényíng		大	队	驻	营
石庄户	Shízhūnghù		大	队	驻	户
涇酒营	Jīngjiǔyíng		大	队	驻	营
艾家寨	Àijiāzài		大	队	驻	寨
李纪营	Lǐjìyíng		大	队	驻	营
大伍龙一	Dàwǔlóng1—Dàdù		大	队	驻	龙
大伍龙二	Dàwǔlóng2—Dàdù		大	队	驻	龙
大伍龙三	Dàwǔlóng3—Dàdù		大	队	驻	龙
大伍龙四	Dàwǔlóng4—Dàdù		大	队	驻	龙
白家寨	Báijiāzài		公	社	驻	寨
白家寨	Báijiāzài		大	队	驻	寨

标准名称	汉语拼音	别名	类别	剂	各	注
高小寨	Gāoxiǎozhài		大	队	驻高小寨	寨
沈小寨	Shěnxiǎozhài		大	队	驻沈小寨	寨
苗小寨	Miáoxiǎozhài		大	队	驻苗小寨	寨
火头营	Huǒtóuyíng		大	队	驻火头营	营
团城羊庄	Tuánchéngyángzhuāng		大	队	驻团城羊庄	庄
卜营	Bǔyíng		大	队	驻卜营	营
杨马房	Yángmǎfáng		大	队	驻杨马房	房
刘家场	Lǚjiāchǎng		大	队	驻刘家场	场
太平庄	Tàipíngzhuāng		大	队	驻太平庄	庄
兴隆场	Xīnglóngchǎng		大	队	驻兴隆场	场
六间房	Lùjiānfáng		大	队	驻六间房	房
王小寨	Wǎngxiǎozhài		大	队	驻王小寨	寨
团城	Tuánchéng		大	队	驻团城	城
义和场	Yìhéchǎng		大	队	驻义和场	场
安家庄	Ānjiāzhuāng		大	队	驻安家庄	庄
毛家营	Máojiāyíng		大	队	驻毛家营	营

标准名称	汉语拼音	别称	类别	别	备	注
王各掌	Wánggèzhǎng	大队	大队	队	驻王各掌	王各掌
陈亮管	CHÉnliàngguǎn	大队	大队	队	驻陈亮管	陈亮管
靳各掌	Jìnggèzhǎng	大队	大队	队	驻靳各掌	靳各掌
富各庄	Fùgèzhuāng	大队	大队	队	驻富各庄	富各庄
毕各庄	Bìgèzhuāng	大队	大队	队	驻毕各庄	毕各庄
田古营	Tiángǔyíng	大队	大队	队	驻田古营	田古营
大古营	Dàgǔyíng	大队	大队	队	驻大古营	大古营
北王力	Běiwánglì	大队	大队	队	驻北王力	北王力
南王力	Nánwánglì	大队	大队	队	驻南王力	南王力
东王力	Dōngwánglì	大队	大队	队	驻东王力	东王力
孙汤	Sūntāng	大队	大队	队	驻孙汤	孙汤
西古庄	Xīgǔzhuāng	大队	大队	队	驻西古庄	西古庄
马家场	Mǎjiāchǎng	大队	大队	队	驻马家场	马家场
吴家场	Wújiāchǎng	大队	大队	队	驻吴家场	吴家场
夏家营	Xiàjiāyíng	大队	大队	队	驻夏家营	夏家营
张务	Zhāngwù	大队	大队	队	驻张务	张务

标准名称	汉语拼音	别名	类别	别称	备 注
杨更生	Yánggèngshēng		大队	队	驻杨更生
张更生	ZHānggèngshēng		大队	队	驻张更生
高更生	Gāogèngshēng		大队	队	驻高更生
北寺堡	Běisǐfǎo		大队	队	驻北寺堡
南寺堡	Nánsǐfǎo		大队	队	驻南寺堡
寺堡辛庄	SǐfǎoXīnzhūāng		大队	队	驻寺堡辛庄
旧州	Jiùzhōu		公社	社	驻旧州
旧州一大队	Jiùzhōu1—Dàduì		大队	队	驻旧州
旧州二大队	Jiùzhōu2—Dàduì		大队	队	驻旧州
旧州三大队	Jiùzhōu3—Dàduì		大队	队	驻旧州
旧州四大队	Jiùzhōu4—Dàduì		大队	队	驻旧州
堡上	Fǎoshàng		大队	队	驻堡上
北常道	Běichángdào		大队	队	驻北常道
南常道	Nánchángdào		大队	队	驻南常道
刘官营	Liúguānyíng		大队	队	驻刘官营
南务	Nánwù		大队	队	驻南务

标准名称	汉语拼音	别名	类别	队名	备注	注
小伍龙	Xiǎowúlóng		大	队	队	龙
李家场	Lǐjiāchǎng		大	队	队	小伍龙
西冯家务	Xīféngjiǎwù		大	队	队	李家场
东冯家务	Dōngféngjiǎwù		大	队	队	西冯家务
辛房	Xīnfáng		大	队	队	东冯家务
兴隆庄	Xīnglóngzhuāng		大	队	队	辛房
南汉	Nánhàn		大	队	队	兴隆庄
西庄子	Xīzhuāngzǐ		大	队	队	南汉
东京	Dōngjīng		大	队	队	西庄子
东庄	Dōngzhuāng		大	队	队	东京
芒店一大队	Mángdiàn1—Dàduì		大	队	队	东庄
芒店二大队	Mángdiàn2—Dàduì		大	队	队	芒店一大队
高辛庄	Gāoxīnzhuāng		大	队	队	芒店二大队
马家务	Mǎjiǎwù		大	队	队	高辛庄
刚基营	Gāngqījīyíng		大	队	队	马家务
奶字房	Nǎizifáng		大	队	队	刚基营

标准名称	汉语拼音	别名	类别	别	备	注
赵各庄	ZHÀO GÈ ZHUANG		大队	队	驻	庄
顺民屯北队	SHUNMINTUN BEIDUI		大队	队	驻	屯
顺民屯南队	SHUNMINTUN NANDUI		大队	队	驻	屯
穆庄	MÙ ZHUANG		大队	队	驻	庄
末三更	MOSANGENG		大队	队	驻	庄
王玛	WANGMA		大队	队	驻	庄
杨税	YANGSHUIWU		公社	社	驻	庄
和平	HEPING		大队	队	驻	庄
王设	WANGSHÈ		大队	队	驻	庄
凤堡	FENGBIAO		大队	队	驻	庄
大王	DADAO		大队	队	驻	庄
南王	NANWANGZHUANG		大队	队	驻	庄
小麻	XIAOMACUN		大队	队	驻	庄
南前	NANQIAN		大队	队	驻	庄
南后	NANHOU		大队	队	驻	庄

标准名称	汉语拼音	别名	类型	备注	住址
小茨乡	Xiǎocǐxiāng		大队	游击	小茨乡
后南庄	Hòunánzhuāng		大队	队	后南庄
前南庄	Qiánánzhuāng		大队	队	前南庄
大麻村	Dàmácūn		大队	队	大麻村
于甫营	Yúfǔcāng		大队	队	于甫营
小北营	Xiǎoběiyíng		大队	队	小北营
大北营	Dàběishì		大队	队	大北营
柴家堡	CHÁijiǎowù		大队	队	柴家堡
西固城	Xīgùchéng		大队	队	西固城
东固城	Dōnggùchéng		大队	队	东固城
南固城	Nángùchéng		大队	队	南固城
高芦村	Gāolúcūn		大队	队	高芦村
小北营	Xiǎoběishì		大队	队	小北营
安乐	Ānlè		大队	队	安乐
西太平庄	Xītàipíngzhuāng		大队	队	西太平庄
李其营	Lǐqíyíng		大队	队	李其营

标准名称	汉语拼音	别名	类别	剂别	备注	注
麻儿营	Má'eryíng		大	队	麻儿营	营
军芦村	Jūnlú cūn		大	队	驻军芦村	村
黄芦村	Huánghú cūn		大	队	驻黄芦村	村
民芦庄	Mínlú zhuān		大	队	驻民芦庄	村
孟村	Mèngcūn		大	队	驻孟村	村
北茨平	Běicānpíng		大	队	驻北茨平	平
南茨平	Náncānpíng		大	队	驻南茨平	平
大王秀	Dàwángxiù		公	社	驻大王秀	秀
大王秀一大队	Dàwángxiù1—Dàduì		大	队	大王秀	秀
大王秀二大队	Dàwángxiù2—Dàduì		大	队	大王秀	秀
大王秀三大队	Dàwángxiù3—Dàduì		大	队	大王秀	秀
大王秀四大队	Dàwángxiù4—Dàduì		大	队	大王秀	秀
黄道营	Huánghuángyíng		大	队	驻黄道营	营
西泉村	Xīquán cūn		大	队	驻西泉村	村
东泉村	Dōngquán cūn		大	队	驻东泉村	村
高营	Gāoyíng		大	队	驻高营	营

标准名称	汉语拼音	别名	类别	别	备	注
肖辛庄	Xiāoxīnzhūāng	队	大	队	肖辛	过
小王务	Xiǎowǎngwù	队	大	队	小王	务
普照营庄	pǔzhào yíng	队	大	队	普照	营庄
索官庄	Suǒguānzhūāng	队	大	队	索官	庄
傅各庄	Fùgèzhūāng	队	大	队	傅各	庄
石各庄	SHÍgèzhūāng	队	大	队	石各	庄
寨马房	Jiāozhūāng	队	大	队	寨马	房
祝北庄	ZHÙběi zhūāng	队	大	队	祝北	庄
寨茶村	Hèntánzhūāng	队	大	队	寨茶	村
北得胜	Xióngyíng	队	大	队	北得	胜
西得胜	Jīngcūn	队	大	队	西得	胜
东得胜	Běidéshèng	队	大	队	东得	胜
潘刘庄	Xīdésèng	队	大	队	潘刘	庄
	Dōngdésèng	队	大	队		
	Pānliúzhūāng	队	大	队		
	Liúliúzhūāng	队	大	队		

标准名称	汉语拼音	别名	类别	备注	注
西麻各庄	Xīmágèzhuāng		大队	驻	西麻各庄
东麻各庄	Dōngmágèzhuāng		大队	驻	东麻各庄
东佃	Dōngchǎn		大队	驻	东佃
小刘庄	Xiǎoliúzhūāng		大队	驻	小刘庄
建设村	Jiànshècūn		大队	驻	建设村
堡	Lǎofó	公社	大队	驻	堡
堡	Lǎofó		大队	驻	堡
营	Róngyíng		大队	驻	营
营	Bǎshíyíng		大队	驻	营
营	Lùyíng		大队	驻	营
庄	Wúzhūāng		大队	驻	庄
庄	Sōuzhuāng		大队	驻	庄
务	Péiwù		大队	驻	务
庄	Yuèzhūāng		大队	驻	庄
圈	Xīmǎquān		大队	驻	圈
庄	Jiǎzhūāng		大队	驻	庄

标准名称	汉语拼音	别名	类别	别	备	注
林庄	Héncūhuāng		大	队	驻	林庄
小营	Dōngxiǎoyíng		大	队	驻	小营
东张屯	Dōngzhāngwā		大	队	驻	东张屯
倪官屯	Níguāntūn		大	队	驻	倪官屯
张营	ZHāngyíng		大	队	驻	张营
孟东庄	Měngdōngzhuāng		大	队	驻	孟东庄
孙东庄	Sūndōngzhuāng		大	队	驻	孙东庄
樊刘杨	Fānlíuyáng		大	队	驻	樊刘杨
信东庄	Xìndōngzhuāng		大	队	驻	信东庄
东太平庄	Dōngtàipíngzhuāng		大	队	驻	东太平庄
大方河	ZHāngfānghé		大	队	驻	大方河
许东庄	Xǔdōngzhuāng		大	队	驻	许东庄
曹关	Nóngguān		大	队	驻	曹关
陈东庄	CHÉndōngzhuāng		大	队	驻	陈东庄
邢官营	Xíngguānyíng		大	队	驻	邢官营
刘七	Liúqīdī		大	队	驻	刘七

标准名称	汉语拼音	别名	类别	别称	备注
大北尹	Dàběiyǐn		公社	驻大北尹	
大北尹一大队	Dàběiyǐn—Dàduì		大队	驻大北尹	
大北尹二大队	Dàběiyǐn—Dàduì		大队	驻大北尹	
尹房	Yǐnfáng		大队	驻尹房	
尹铺	Yǐnpù		大队	驻尹铺	
西小韩村	Xīxiǎoháncūn		大队	驻西小韩村	
东小韩村	Dōngxiǎoháncūn		大队	驻东小韩村	
高家务	Gāojiāwù		大队	驻高家务	
小北尹村	Xiǎoběiyǐncūn		大队	驻小北尹村	
史宗	Shǐzōng		大队	驻史宗	
史户	Shǐhù		大队	驻史户	
史左	Shǐzuǒ		大队	驻史左	
三家村	Sānjiācūn		大队	驻三家村	
上	Shàng		大队	驻上	
桃园	Táoyuán		大队	驻桃园	

标准名称	汉语拼音	别名	类别	别	各	注
南史务	Nánshǐwù		大队	队	驻南史务	务
西张庄	Xīzhāngzhuāng		大队	队	驻西张庄	庄
仇仇	Qiúqiú		公社	队	驻仇仇	庄
宋王	Sòngwángwū		大队	队	驻宋王	庄
光荣村	Guāngróngcūn		大队	队	驻光荣村	村
学帽庄	Xuéhào		大队	队	驻学帽庄	庄
慢榆木屯	Mànyúmùtūn		大队	队	驻慢榆木屯	屯
菜营	Càiyíng		大队	队	驻菜营	营
陈家务	Chénjiāwù		大队	队	驻陈家务	务
西尤庄	Xīyóuzhuāng		大队	队	驻西尤庄	庄
东尤庄	Dōngyóuzhuāng		大队	队	驻东尤庄	庄
三间房	Sānjiānfáng		大队	队	驻三间房	房
北赵庄	Běizhàozhuāng		大队	队	驻北赵庄	庄
大纪庄	Dàjìzhuāng		大队	队	驻大纪庄	庄
小纪庄	Xiǎojìzhuāng		大队	队	驻小纪庄	庄

标准名称	汉语拼音	别名	类别	别类	备注
马槽	Mǎcáo	大	队	队	槽
王庄	Dǎowángzhuāng	大	队	队	王庄
南庄	Nánxīnzhūāng	大	队	队	南庄
北庄	Běifúzhūāng	大	队	队	北庄
大麻庄	Dàmázhūāng	大	队	队	大麻庄
谷庄	Gǔzhūāng	大	队	队	谷庄
小麻庄	Xiǎomázhūāng	大	队	队	小麻庄
东安庄	Dōngānzhūāng	公	社	庄	东安庄
东安庄	Dōngānzhūāng	大	队	庄	东安庄
四耕庄	Sìgēngzhūāng	大	队	庄	四耕庄
麻子屯	Mázi	大	队	屯	麻子屯
孔洼	Kǒngwā	大	队	洼	孔洼
营所	Yíngsuǒ	大	队	营	营所
沙窝	Shāwō	大	队	窝	沙窝
沙窝	Hòushāwō	大	队	窝	沙窝
七堤	Lǐqīdī	大	队	堤	七堤

标准名称	汉语拼音	别名	类	别	备	注
东曹庄	Dōngcáo	大队	队	驻	东曹庄	
西曹村	Xīcáo	大队	队	驻	西曹村	
赵家寨	Zhàojiāzhài	大队	队	驻	赵家寨	
东辛庄	Dōngxīn	大队	队	驻	东辛庄	
后屯	Hòutūn	大队	队	驻	后屯	
前屯	Qiántūn	大队	队	驻	前屯	
王庄	Wángzhuāng	大队	队	驻	王庄	
李庄	Lǐzhuāng	大队	队	驻	李庄	
司庄	Sīzhuāng	大队	队	驻	司庄	
北响口	Běixiǎngkǒu	大队	队	驻	北响口	
中响口	Zhōngxiǎngkǒu	大队	队	驻	中响口	
西安庄	Xīānzhuāng	大队	队	驻	西安庄	
百草洼	Bǎicǎowā	大队	队	驻	百草洼	
李堡庄	Lǐbǎozhuāng	大队	队	驻	李堡庄	
南响口	Nánxiǎngkǒu	大队	队	驻	南响口	
河头	Hétóu	公社	社	驻	河头	

标准名称	汉语拼音	别名	类别	别称	备注
湖头	Tíhétóu		大队	队	河头
北邵庄	Běishàozhuāng		大队	队	北邵庄
前马庄	Qiánmǎzhuāng		大队	队	前马庄
北马庄	Běimǎzhuāng		大队	队	北马庄
朱官屯	ZHǔguāntūn		大队	队	朱官屯
洛图庄一大队	Luòtúzhūāng1—Dàduì		大队	队	洛图庄
洛图庄二大队	Luòtúzhūāng2—Dàduì		大队	队	洛图庄
洛图庄三大队	Luòtúzhūāng3—Dàduì		大队	队	洛图庄
南马庄	Nánmǎzhuāng		大队	队	南马庄
中马庄	ZHōngmǎzhuāng		大队	队	中马庄
西张庄	Xīzhāngzhuāng		大队	队	西张庄
南郭庄	Nánguōzhuāng		大队	队	南郭庄
石桥	SHíqiáo		大队	队	石桥
第什里	Dìshíli		大队	队	第什里
西曹庄	Xīcáo-zhuāng		大队	队	西曹庄
小惠庄	Xiǎohuìzhuāng		大队	队	小惠庄

标准名称	汉语拼音	别名	类别	别称	备注	注
胡庄子	Húzhūāngzǐ		大队	队	驻	子
小沈庄	Xiǎoshěnzhūāng		大队	队	驻	庄
金河	Jīnhé		大队	队	驻	河
青杨	Qīngyáng	Qīngyángsù	大队	队	驻	树
转家场	Hóujiāchǎng		大队	队	驻	场
素邵庄	Nánshùzhūāng		大队	队	驻	庄
大沈庄	Dàshěnzhūāng		大队	队	驻	庄
祁坨	Qítuō		大队	队	驻	坨
张村	Zhāngcūn		大队	队	驻	村
西太平巷	Xītàipíngxiàng		大队	队	驻	巷
东太平巷	Dōngtàipíngxiàng		大队	队	驻	巷
哈喇港	Hǎlǎgǎng		大队	队	驻	港
黄堤	Huángdī		大队	队	驻	堤
冯村	Féngcūn		大队	队	驻	村
冯头	Féngtóu		公社		驻	头
冯头	Féngtóu		大队	队	驻	头

标准名称	汉语拼音	别名	类别	备注
西李庄	Xīlǐzhuāng		大队	驻西李庄
大益屯	Dàiyìtūn		大队	驻大益屯
崔幸屯	Cuīxìntūn		大队	驻崔幸屯
赵南屯	Zhàonántūn		大队	驻赵南屯
金官屯	Jīnguāntūn		大队	驻金官屯
杨官屯	Yángguāntūn		大队	驻杨官屯
范祁庄	Fànzhūāng		大队	驻范祁庄
北堇壕庄	Běihǎo		大队	驻北堇壕庄
田史庄	Tiánshǐzhuāng		大队	驻田史庄
南壕庄	Nánháo		大队	驻南壕庄
东张庄	Dōngzhāngzhuāng		大队	驻东张庄
高小庄	Gāoxiǎozhuāng		大队	驻高小庄
邢家庄	Xíngjiāzhuāng		大队	驻邢家庄

标准名称	汉语拼音	别称	类别	别称	卷	注
惠家堡	Huījiāpù		大队	队	驻惠家堡	堡庄
大郑庄	Dàzhèngzhuāng		大队	队	驻大郑	庄庄
甄孙披庄	Zhēnsūnpīzhuāng		大队	队	驻甄孙披	庄庄
葛渔城	Gēyúchéng		公社	社	驻葛渔	城城
葛渔城东街	Gēyúchéngdōngjiē		大队	队	驻葛渔	城城
葛渔城南街	Gēyúchéngnánjiē		大队	队	驻葛渔	城城
葛渔城西街	Gēyúchéngxījiē		大队	队	驻葛渔	城城
葛渔城北街	Gēyúchéngběijiē		大队	队	驻葛渔	城城
新立村	Xīnlìcūn		大队	队	驻新立	村村
唐家坟	Tángjiāfēn		大队	队	驻唐家	坟坟
班家窑	Bānjiāyáo		大队	队	驻班家	窑窑
穆寨口北队	Mùjiāokǒuběiduì		大队	队	驻穆寨	口口
穆寨口南队	Mùjiāokǒunánduì		大队	队	驻穆寨	口口
冀民屯	Jìmíntūn		大队	队	驻冀民	屯屯
苏家窑	Sūjiāyáo		大队	队	驻苏家	窑窑

标准名称	汉语拼音	别名	类别	别称	备注	说明
左家场	Dǒujiāchǎng		大	队	驻地	家场
于家堤	Yújiādī		大	队	驻地	于堤
孟家坟	Mèngjiāfēn		大	队	驻地	孟家坟
杨家场	Yángjiāchǎng		大	队	驻地	杨家场
六百地	Lǎnbāodì		大	队	驻地	六百地
佃家	Diànjiā		大	队	驻地	佃家
边家坟	Biānjiāfēn		大	队	驻地	边家坟
马柳子	Mǎliǔzi		公	社	驻地	马柳子
马柳子	Mǎliǔzi		大	队	驻地	马柳子
佟家庄	Tóngjiāzhuāng		大	队	驻地	佟家庄
孙地	Sūndì		大	队	驻地	孙地
张地	ZHāngtǔ		大	队	驻地	张地
老堤头	Lǎodītóu		大	队	驻地	老堤头
南堤	Nándī		大	队	驻地	南堤
南家场	Nánjiāchǎng		大	队	驻地	南家场
小马场	Xiǎomǎchǎng		大	队	驻地	小马场

标准名称	汉语拼音	别名	类	别	备	注
段家场	Duànjiāchǎng		大	队	驻段家	场
张家场	Zhāngjiāchǎng		大	队	驻张家	场
费家槽	Fèijiācáo		大	队	驻费家	槽
景尔头	Jǐngěrtóu		大	队	驻景尔	头
九家堡	Jiǔjiābǎo		大	队	驻九家	堡
郭家场	Guōjiāchǎng		大	队	驻郭家	场
下官村	Xiàguāncūn		大	队	驻下官	村
辛庄	Xīnzhūang		大	队	驻辛庄	
霍家场	Huòjiāchǎng		大	队	驻霍家	场
卢家堡	Lújiābǎo		大	队	驻卢家	堡
东沽港	Dōnggǔgǎng		公	社	驻东沽	港
东沽港一大队	Dōnggǔgǎng1—Dàduì		大	队	驻东沽	港
东沽港二大队	Dōnggǔgǎng2—Dàduì		大	队	驻东沽	港
东沽港三大队	Dōnggǔgǎng3—Dàduì		大	队	驻东沽	港
东沽港四大队	Dōnggǔgǎng4—Dàduì		大	队	驻东沽	港
东沽港五大队	Dōnggǔgǎng5—Dàduì		大	队	驻东沽	港

标准名称	汉语拼音	作者	别名	类别	备注	注
海河	Táohé		大河	队	驻	河
郭四	Guōzhūāng		木	队	驻	庄
送流	Sìpù		火	队	驻	堡
二节	Sòngjiūxiū		大	队	驻	口
西	Lóngárhèng		大	队	驻	二
南	Xīhèng		大	队	驻	魁
马	Nánbó		大	队	驻	魁
大	Mǎdàokǒu		大	队	驻	泊
牛	Yàotáoyuán		大	队	驻	口
榆	Niújiāo		大	队	驻	园
薄	Yúshùyuán		大	队	驻	角
先	Déshéngkǒu		公	社	驻	园
新	Xiānfēng		大	队	驻	口
莫	Xīnhuá		大	队	驻	华
索	Xiànguó		大	队	驻	国
	Nánzhāngchǎng		大	队	驻	场

标准名称	汉语拼音	别名	类别	备注
十二号	shí'èrhào		大队	驻十二号
邓家场	Dèngjiāchǎng		大队	驻邓家场
小鼻道口	Xiǎonásìkǒu		大队	驻小鼻道口
高家圈	Gāojiāquān		大队	驻高家圈
柴家柳	Chāijiālǚ		大队	驻柴家柳
外潮坝	Wàicháobà		大队	驻外潮坝
马家口	Mǎjiākǒu		大队	驻马家口
磨汉港	Móhàngǎng		大队	驻磨汉港

标准名称	汉语拼音	别名	类别	备注
安次镇	Àncì		县	
万庄	Wànzhūangzhèn		村	为万庄镇大队驻地
万庄村	Wànzhūangcūn		村	为万庄公社、万庄村大队驻地
柴孙庄	CHāisūnwā		村	为柴孙洼大队驻地
红寺营	Hóngsì		村	为红寺大队驻地
西华营	Xīhuáyíng		村	为西华营大队驻地
伊指营	yízhǐ; Yhūyíng		村	为伊指指挥营大队驻地
三小营	Sānxiǎoyíng		村	为三小营大队驻地
忙牛庄	Mángniúzhūang		村	为忙牛庄大队驻地
穆寨王营	Mùzhāiwáng		村	为穆寨王大队驻地
武家营	Wǔjiāyíng		村	为武家营大队驻地
石槽营	Shí cáo		村	为石槽大队驻地
高家营	Gāojiāyíng		村	为高家营大队驻地
李孙庄	Lǐsūnwā		村	为李孙洼大队驻地
小李营	Xiǎoyíng		村	为小李营大队
肖家营	Xiāojiāyíng		村	为肖家营大队驻地

标准名称	汉语拼音	音	别名	类别	备注
杜各庄	Dùgèzhuāng			村	为杜各庄大队驻地
合顺营	Héshùnyíng			村	为合顺营大队驻地
王园子	Wángyuánzǐ			村	属殿家营大队
殿家营	Diànjiāyíng			村	为殿家营大队驻地
柳林马坊	Liǔlínmǎfāng			村	为柳林马坊大队驻地
侯孙洼	Hóusūnwā			村	为侯孙洼大队驻地
墨其营	Mòqíyíng			村	为墨其营大队驻地
潘村	Pāncūn			村	为潘村大队驻地
小朱场	Xiǎozhūchǎng			村	属草厂大队
草厂	Cǎochǎng			村	为草厂大队驻地
邢营	Xíngyíng			村	为邢营大队驻地
天兑村	Tiānduìcūn			村	为天兑大队驻地
兑王场	Duìwángchǎng			村	属邢营大队
王佃营	Wángdiànyíng			村	为王佃大队驻地
齐家营	Qíjiāyíng			村	为齐家营大队驻地

标准名称	汉语拼音	别称	类别	备注
朱杨	Zhūyáng		村	为桑杨大队驻地
韩各庄	Hányèzhuāng		村	为韩各庄大队驻地
艾各庄	Àigèzhuāng		村	为艾各庄大队驻地
蔡营	Cāiyíng		村	属潘楼大队
曹留楼	Cáoliúlóu		村	为曹留楼大队驻地
曹留楼	Cáoliúlóu		村	为曹留楼大队驻地
齐留楼	Qíliúlóu		村	为齐留楼大队驻地
石何营	Shíhèyíng		村	为石何营大队驻地
石庄户	Shízhūnghù		村	为石庄户大队驻地
浑酒营	Hūnjiǔyíng		村	为浑酒营大队驻地
艾家营	Àijiāyíng		村	为艾家营大队驻地
李纪营	Lǐjìyíng		村	为李纪营大队驻地
大伍龙	Dàwǔlóng		村	为大队一、二、三、四大队驻地
白家寨	Báijiāzhài		村	为白家寨公社、白家寨大队驻地
高小寨	Gāoxiǎozhài		村	为高小寨大队驻地
沈小寨	Shěnxiǎozhài		村	为沈小寨大队驻地

标准名称	汉语拼音	别名	类别	备注
苗小寨	Miáoxiǎozhài		村	为苗小寨大队驻地
火头营	Huǒtóuyíng		村	为火头营大队驻地
团城辛庄	Tuánchéngxīnzhūāng		村	为团城辛庄大队驻地
卜营	Bǔyíng		村	为卜营大队驻地
杨马房	Yángmǎfáng		村	为杨马房大队驻地
刘家场	Líujiāchǎng		村	为刘家场大队驻地
太平庄	Tàipíngzhuāng		村	为太平庄大队驻地
兴隆场	Xīnglóngchǎng		村	为兴隆场大队驻地
六间房	Liùjiānfáng		村	为六间房大队驻地
王小寨	Wǎngxiǎozhài		村	为王小寨大队驻地
团城	Tuánchéng		村	为团城大队驻地
义和场	Yìhéchǎng		村	为义和场大队驻地
安辛庄	Ānxīnzhūāng		村	为安辛庄六队驻地
毛家营	Máojiāyíng		村	为毛家营大队驻地
王各寨	Wánggèzhài		村	为王各寨大队驻地
陈寨	Chénzhài		村	为陈寨大队驻地

标准名称	汉语拼音	地名	类别	备注
新寨	Xīnzài		村	为新寨大队驻地
各庄	Gèzhuāng		村	为各庄大队驻地
各庄	Bìpèzhuāng		村	为毕各庄大队驻地
古营	Gǔyíng		村	为田古营大队驻地
古营	Dàgǔyíng		村	为大古营大队驻地
北力	Běilì		村	为北王力大队驻地
南力	Nánwánglì		村	为南王力大队驻地
东力	Dōngwánglì		村	为东王力大队驻地
孙场	Sūnchǎng		村	为孙场大队驻地
西庄	Xīzhuāng		村	为西古庄大队驻地
马家场	Mǎjiāchǎng		村	为马家场大队驻地
吴家场	Wújiāchǎng		村	为吴家场大队驻地
夏家营	Xiàjiāyíng		村	为夏家营大队驻地
张务	Zhāngwù		村	为张务大队驻地
更生	Yánggēngshēng		村	为杨更生大队驻地
更生	Zhānggēngshēng		村	为张更生大队驻地

标准名称	汉语拼音	别名	类别	备注
高更生	Gāogēngshēng		村	为高更生大队驻地
北寺堡	Běishìbǎo		村	为北寺堡大队驻地
南寺堡	Nánshìbǎo		村	为南寺堡大队驻地
寺堡	Sìbǎo		村	为寺堡大队驻地
旧庄	Jiùzhuāng		村	为旧庄大队驻地
四队	Sìduì		村	为四队大队驻地
堡上	Bǎoshàng		村	为堡上大队驻地
北常	Běicháng		村	为北常大队驻地
南常	Náncháng		村	为南常大队驻地
刘官营	Liúguānyíng		村	为刘官营大队驻地
南务	Nánwù		村	为南务大队驻地
小伍龙	Xiǎowǔlóng		村	为小伍龙大队驻地
李家场	Lǐjiāchǎng		村	为李家场大队驻地
西冯家	Xīfēngjiā		村	为西冯家大队驻地
东冯家	Dōngfēngjiā		村	为东冯家大队驻地
辛房	Xīnfáng		村	为辛房大队驻地

标准名称	汉语拼音	别名	类别	释 注
兴隆庄	Xīnglóngzhuāng		村	为兴隆庄大队驻地
南 庄	Nánhàn		村	为南汉大队驻地
西 庄	Xīzhuāngzǐ		村	为西庄子大队驻地
东 庄	Dōngjīng		村	为东凉大队驻地
炊 庄	Chūizhuāng		村	为炊庄大队驻地
芒 庄	Mángdiàn		村	为芒庄一、二大队驻地
高 庄	Gāoxīnzhūāng		村	为高辛庄大队驻地
马 庄	Mǎjiāwù		村	为马家湾大队驻地
刚 庄	Gāngqǐyíng		村	为刚其营大队驻地
奶 庄	Nǎizifáng		村	为奶字房大队驻地
赵 庄	Zhàogèzhuāng		村	为赵各庄大队驻地
顺 民 屯	SHùnmíntūn		村	为顺民屯北队、南队驻地
穆 庄	Mùzhuāng		村	为穆庄大队驻地
东 三 更 生	Dōngsāngēngshēng		村	为东三更生大队驻地
王 玛	Wángmǎ		村	为王玛大队驻地

标准名称	汉语拼音	别名	类别	备注
杨 务	Yángshùwù		村	为杨税务公社、和平、民主、建
大 堡	Dǎobǎo		村	设、东风大队驻地
南 王 庄	Nánwángzhuāng		村	为大堡大队驻地
小 麻 村	Xiǎomácūn		村	为南王庄大队驻地
前 南 昌	Qiánnáncāng		村	为小麻村大队驻地
后 南 昌	Hòunáncāng		村	为前南昌大队驻地
小 茨 乡	Xiǎocǎixiāng		村	为后南昌大队驻地
后 南 庄	Hòunánzhuāng		村	为小茨乡大队驻地
前 南 庄	Qiánnáncāng		村	为后南庄大队驻地
大 麻 村	Dàmácūn		村	为前南庄大队驻地
南 营	Nányíng		村	为大麻村大队驻地
小 营	Xiǎoyíng		村	为南营大队驻地
北 市	Běishì		村	为小营大队驻地
大 家 务	Dàjiāwù		村	为北市大队驻地
西 固 城	Xīgùchéng		村	为大家务大队驻地

标准名称	汉语拼音	别名	类别	备注
东园墩	Dōngyuándūn		村	为东园墩六队驻地
南园城	Nányuánchéng		村	为南园城大队驻地
高芦村	Gāolúcūn		村	为高芦村大队驻地
小北市	Xiǎoběishì		村	为小北市大队驻地
安乐	Ānlè		村	为安乐大队驻地
西太平庄	Xītàipíngzhuāng		村	为西太平庄大队驻地
辛某营	Xīnqǐyíng		村	为辛某营大队驻地
麻儿营	Máeryíng		村	为麻儿营大队驻地
军芦村	Jūnlúcūn		村	为军芦村大队驻地
黄芦村	Huánglúcūn		村	为黄芦村大队驻地
民芦村	Mínlúcūn		村	为民芦村大队驻地
孟村	Mèngcūn		村	为孟村大队驻地
北茨平	Běicānpíng		村	为北茨平大队驻地
南茨平	Náncānpíng		村	为南茨平大队驻地
大王务	Dàwángwù		村	为大王务公社、大王务一、二、三、四大队驻地

标准名称	次 拼 音	别 名	类 别	备 注
黄 道 务	Huángdào wù		村	为黄道务大队驻地
周 园 子	Zhōuyuán zǐ		村	属西永丰大队
西 永 丰	Xīyǒng fēng		村	为西永丰大队驻地
东 永 丰	Dōngyǒng fēng		村	为东永丰大队驻地
高 园	Gāoyuán		村	为高园大队驻地
肖 辛 庄	Xiàoxīn zhuāng		村	为肖辛庄大队驻地
小 王 营	Xiǎowáng yìng		村	为小王营大队驻地
普 照 营	Pǔzhào yìng		村	为普照营大队驻地
南 官 庄	Nánguān zhuāng		村	为南官庄大队驻地
傅 庄	Fùzhuāng		村	为傅庄大队驻地
石 各 庄	Shí gè zhuāng		村	为石各庄大队驻地
焦 庄	Jiāozhuāng		村	为焦庄大队驻地
祝 马 房	Zhù mǎ fáng		村	为祝马房大队驻地
北 田 庄	Běitián zhuāng		村	为北田庄大队驻地
熊 营	Xióng yìng		村	为熊营大队驻地
景 村	Jǐng cūn		村	为景村大队驻地

标准名称	汉语拼音	别名	类别	备注
北得胜	Běidéshèng		村	为北得胜大队驻地
西得胜	Xīdeshèng		村	为西得胜大队驻地
东得胜	Dōngdeshèng		村	为东得胜大队驻地
潘场	Pānchǎng		村	为潘场大队驻地
大刘庄	Dàliúzhūang		村	为大刘庄大队驻地
西麻各庄	Xīmágèzhuāng		村	为西麻各庄大队驻地
东麻各庄	Dōngmágèzhuāng		村	为东麻各庄大队驻地
东楸庄	Dōngqiū		村	为东楸大队驻地
小刘庄	Xiǎoliúzhūang		村	为小刘庄大队驻地
建设村	Jiànshècūn		村	为建设村大队驻地
北门堡	Běiménwǎ		村	属建设村大队
森堡	Sēnfǎ		村	为森堡公社、落堡大队驻地
荣营	Róngyíng		村	为荣营大队驻地
把什营	Bǎshíyíng		村	为把什营大队驻地
路营	Lùying		村	为路营大队驻地
栗庄	Lìzhuāng		村	为栗庄大队驻地

标准名称	汉语拼音	别名	类别	备注
苏庄	Sūzhuāng		村	为苏庄大队驻地
裴寨	Péizhài		村	为裴寨大队驻地
岳庄	Yuèzhuāng		村	为岳庄大队驻地
西园	Xīyuán		村	为西园大队驻地
贾庄	Jiǎzhuāng		村	为贾庄大队驻地
韩营	Hányíng		村	为韩庄大队驻地
东小	Dōngxiǎoyíng		村	为东小营大队驻地
东张	Dōngzhāngwū		村	为东张务大队驻地
倪官	Níguāntún		村	为倪官屯大队驻地
张营	Zhāngyíng		村	为张营大队驻地
孟东	Mèngdōngzhuāng		村	为孟东庄大队驻地
孙东	Sūndōngzhuāng		村	为孙东庄大队驻地
柴刘	ChāiLiúyāng		村	为柴刘杨大队驻地
信东	Xìndōngzhuāng		村	为信东庄大队驻地
东平	Dōngtāipíngzhuāng		村	为东太平庄大队驻地
文河	Wénhé		村	为文河大队驻地

标准名称	汉语拼音	别名	类别	备注
许东	Xúdōngzhuāng		村	为许东庄大队驻地
南东	Nándōng		村	为南东大队驻地
陈东	CHÉndōngzhuāng		村	为陈东庄大队驻地
于营	Yúyíng		村	属南关大队
邢营	Xíngguānyíng		村	为邢官营大队驻地
刘七	Liúqīdī		村	为刘七堤大队驻地
大尹	Dàbǎiyīn		村	为大北尹公社、大北尹一、二六 队驻地
禅房	Chánfáng		村	为禅房大队驻地
西储	Xīchǔ		村	为西储大队驻地
西小韩村	Xīxiǎoháncūn		村	为西小韩村大队驻地
东小韩村	Dōngxiǎoháncūn		村	为东小韩村大队驻地
义学	Yìxuézhuāng		村	属高家务大队
高家	Gāojiāwù		村	为高家务大队驻地
孙庄	Sūnzhuāng		村	属高家务大队
小尹	Xiǎobǎiyīn		村	为小北尹大队驻地

标准名称	汉语拼音	别称	类别	备注
朱村	Zhūcūn		村	为朱村大队驻地
宗史	Zōngshǐwù		村	为宗史务大队驻地
户史	Hùshǐwù		村	为户史务大队驻地
左葵	Zuǒyī		村	为左葵大队驻地
三家	Sānjiācūn		村	为三家村大队驻地
上园	Yúshàng		村	为窑上大队驻地
桃园	Táoyuán		村	为桃园大队驻地
南史	Nánshǐwù		村	为南史务大队驻地
西张	Xīzhāngwù		村	为西张务大队驻地
仇庄	Qiūzhuāng		村	为仇庄公社、仇庄大队驻地
宋王	Sòngwángwù		村	为宋王务大队驻地
光荣	Guāngróngcūn		村	为光荣村大队驻地
幸福	Xìngfú		村	为幸福村大队驻地
檀榆木屯	Tānyúmùtūn		村	为檀榆木屯大队驻地
蔡营	Càiyíng		村	为蔡营大队驻地
陈家	Chénjiāwù		村	为陈家务大队驻地

标准名称	汉语拼音	别名	类别	备注
西尤庄	Xīyóuzhuāng		村	为西尤庄大队驻地
东尤庄	Dōngyóuzhuāng		村	为东尤庄大队驻地
三间房	Sānjiānfáng		村	为三间房大队驻地
北赵庄	Běizhàozhuāng		村	为北赵庄大队驻地
大纪庄	Dàjìzhuāng		村	为大纪庄大队驻地
小纪庄	Xiǎojìzhuāng		村	为小纪庄大队驻地
小马槽	Mǎshāolú		村	为马沟槽大队驻地
达王庄	Dáwángzhuāng		村	为达王庄大队驻地
南辛庄	Nánxīnzhuāng		村	为南辛庄大队驻地
北崆庄	Běikōngzhuāng		村	为北崆庄大队驻地
大麻庄	Dàmáizhuāng		村	为大麻庄大队驻地
谷小麻	Gǔxiǎomá		村	为谷小麻大队驻地
东安新	Dōngānxīn		村	为东安公社，东安庄大队驻地
西麻子	Xīmázi		村	为西麻子大队驻地
宁马	Níngmǎ		村	为麻子屯大队驻地

标准名称	汉语拼音	别名	类别	备注
孔注	Kǒngwǎ		村	为孔注大队驻地
前营	Qiánsuǒyíng		村	为前所营大队驻地
前沙	Qiánshāwǎ		村	为前沙高大队驻地
后沙	Hòushāwǎ		村	为后沙高大队驻地
卢堤	Lúqīdī		村	为卢七堤大队驻地
东曹庄	Dōngcáo Zhuāng		村	为东曹庄大队驻地
团结村	Tuánjié cūn		村	为团结村大队驻地
赵家窑	Zhàojiāyáo		村	为赵家窑大队驻地
东辛庄	Dōngxīn Zhuāng		村	为东辛庄大队驻地
后屯	Hòutūn		村	为后屯大队驻地
前屯	Qiántūn		村	为前屯大队驻地
王庄	Wáng Zhuāng		村	为王庄大队驻地
李庄	Lǐ Zhuāng		村	为李庄大队驻地
司庄	Sī Zhuāng		村	为司庄大队驻地
北哨	Běixiǎngkǒu		村	为北哨口大队驻地
中哨	Zhōngxiǎngkǒu		村	为中哨口大队驻地

标准名称	汉语拼音	别名	类别	备注
西安庄	Xiānxiānzhūāng		村	为西安庄大队驻地
百草洼	Bǎicǎowā		村	为百草洼大队驻地
丰盛店	Fēngshèngdiàn		村	为丰盛店大队驻地
响河	Nǎnxiǎngkǒu		村	为响河二大队驻地
调河头	Tiáohétóu		村	为调河头公社、调河头大队驻地
北邵庄	Běishǎozhuāng		村	为北邵庄大队驻地
前马庄	Qiánmǎzhuāng		村	为前马庄大队驻地
北马庄	Běimǎzhuāng		村	为北马庄大队驻地
朱官屯	Zhūguāntūn		村	为朱官屯大队驻地
洛附庄	Luòfùzhuāng		村	为洛附庄一、二、三大队驻地
西马子	Xīmǎzǐzhuāng		村	属前马庄大队
南马庄	Nánmǎzhuāng		村	为南马庄大队驻地
中马庄	Zhōngmǎzhuāng		村	为中马庄大队驻地
西张庄	Xīzhāngzhuāng		村	为西张庄大队驻地
南郭庄	Nánguōzhuāng		村	为南郭庄大队驻地
石桥	Shíqiáo		村	为石桥大队驻地

标准名称	汉语拼音	别名	类别	备注
第什里	Dìshí lǐ		村	为第什里大队驻地
西曹庄	Xīcáo zhuāng		村	为西曹庄大队驻地
小葱庄	Xiǎo cōng zhuāng		村	为小葱庄大队驻地
胡子庄	Hú zǐ zhuāng		村	为胡子大队驻地
小沈庄	Xiǎo shěn zhuāng		村	为小沈庄大队驻地
岔河村	Chā hé cūn		村	为岔河大队驻地
青杨村	Qīng yáng cūn		村	为青杨村大队驻地
韩家场	Hán jiā chǎng		村	为韩家场大队驻地
南邵庄	Nán shào zhuāng		村	为南邵庄大队驻地
大沈庄	Dà shěn zhuāng		村	为大沈庄大队驻地
祁坨村	Qí tuō cūn		村	为祁坨大队驻地
张村	Zhāng cūn		村	为张村大队驻地
西太平巷	Xī tài píng xiàng		村	为西太平巷大队驻地
东太平巷	Dōng tài píng xiàng		村	为东太平巷大队驻地
哈喇港	Hā lǎ gǎng		村	为哈喇港大队驻地
黄堤	Huáng dī		村	为黄堤大队驻地

标准名称	汉语拼音	别名	类别	备注
冯村头	Féngcūn		村	为冯村大队驻地
冯李庄	Mátóu		村	为冯头公社、冯头大队驻地
冯大益	Xīlǐzhūāng		村	为西李庄大队驻地
冯崔屯	Dàiyītūn		村	为大益屯大队驻地
冯辛庄	Cuīxīntūn		村	为崔辛屯大队驻地
冯赵南	Zhàozhuāng		村	为赵庄大队驻地
冯南屯	Jiānnántūn		村	为济南屯大队驻地
冯官屯	Jīnguāntūn		村	为金官屯大队驻地
冯杨官屯	Yángguāntūn		村	为杨官屯大队驻地
冯范庄	Fānzhuāng		村	为范庄大队驻地
冯祁营	Qíyíng		村	为祁营大队驻地
冯北壕	Běiháo		村	为北壕大队驻地
冯田庄	Tiánzhuāng		村	为田庄大队驻地
冯史庄	Shǐzhuāng		村	为史庄大队驻地
冯南壕	Nánháo		村	为南壕大队驻地
冯东张庄	Dōngzhāngzhuāng		村	为东张庄大队驻地

标准名称	汉语拼音	别名	类别	备注
高庄	Gāozhuāng		村	为高庄大队驻地
小郑庄	Xiǎozhèngzhuāng		村	为小郑庄大队驻地
惠家堡	Huìjiāpǔ		村	为惠家堡大队驻地
大郑庄	Dàzhèngzhuāng		村	为大郑庄大队驻地
甄家庄	Zhēn家庄		村	为甄家庄大队驻地
孙家庄	Sūnjiāzhuāng		村	为孙家庄大队驻地
葛渔城	Gēyúchéng		村	为葛渔城公社、葛渔城东街、南街、西街、西街大队驻地
新立村	Xīnlìcūn		村	为新立村大队驻地
唐寨村	Tángjiāicūn		村	为唐家坟大队驻地
班家窑	Bānjiāyáo		村	为班家窑大队驻地
穆家口	Mùjiākǒu		村	为穆家口大队驻地
冀民屯	Jìmíntūn		村	为冀民屯大队驻地
苏家窑	Sūjiāyáo		村	为苏家窑大队驻地
杜家场	Dùjiāchǎng		村	为杜家场大队驻地
于堤	Yúdī		村	为于堤大队驻地

标准名称	汉语拼音	别名	类别	备注
孟家坟	Mèngjiāfén		村	为孟家坟大队驻地
杨家地	Yángjiāchǎng		村	为杨家场大队驻地
六百地	Lǎnbāidì		村	为六百地大队驻地
豆佃地	Dòudiānyíe		村	为豆佃地大队驻地
边家坟	Biānjiāfén		村	为边家坟大队驻地
马柳子	Mǎliǔzǐ		村	为马柳子公社、马柳子大队驻地
佟家庄	Tóngjiāzhuāng		村	为佟家庄大队驻地
孙坨	Sūntuō		村	为孙坨大队驻地
张坨	Zhāngtuō		村	为张坨大队驻地
老堤头	Lǎodītóu		村	为老堤头大队驻地
南堤	Nándī		村	为南堤大队驻地
南家场	Nánjiāchǎng		村	为南家场大队驻地
小马场	Xiǎomǎchǎng		村	为小马场大队驻地
段家场	Duànjiāchǎng		村	为段家场大队驻地
张家场	Zhāngjiāchǎng		村	为张家场大队驻地
黄洼	Huángwā		村	为黄洼大队驻地

标准名称	汉语拼音	别名	类别	备注
景尔头	Jǐngěrtóu		村	为景尔头大队驻地
高村	Gāocūn		村	属卢家堡大队
九家堡	Jiǔjiābǎo		村	为九家堡大队驻地
郭家场	Guōjiāchǎng		村	为郭家场大队驻地
下官村	Xiàguāncūn		村	为下官村大队驻地
辛庄	Xīnzhūang		村	为辛庄大队驻地
蔡家场	Cāijiāchǎng		村	为蔡家场大队驻地
卢家堡	Lújiābǎo		村	为卢家堡大队驻地
川心	Chuānxīn		村	属辛庄大队
东沽港	Dōnggūgǎng		村	为东沽港公社、东沽港一、二、三、四、五大队驻地
沙河	Sāhé		村	为沙河大队驻地
郭庄	Guōzhuāng		村	为郭庄大队驻地
四堡	Sìbǎo		村	为四堡大队驻地
送流	Sòngliú		村	为送流口大队驻地
邵二	Shǎoèr		村	为邵二大队驻地

标准名称	汉语拼音	别名	类别	备注
椅子	Yǐziquān		村	属西寨大队
西寨	Xīzhài		村	为西寨大队驻地
南泊	Nánbó		村	为南泊大队驻地
马道口	Mǎdàokǒu		村	为马道口大队驻地
大桃园	Dàtáoyuán		村	为大桃园大队驻地
牛角	Niújiǎo		村	为牛角大队驻地
榆园	Yúyuán		村	为榆园大队驻地
得胜	Déshèngkǒu		村	为得胜公社、新华、先鋒、建 团大队驻地
南张场	Nánzhāngchǎng		村	为南张场大队驻地
十二号	Shíèrhào		村	为十二号大队驻地
邓家场	Dèngjiāchǎng		村	为邓家场大队驻地
小马道口	Xiǎomǎdàokǒu		村	为小马道口大队驻地
高家圃	Gāojiāpǔ		村	为高家圃大队驻地
荣家柳	Róngjiālǚ		村	为荣家柳大队驻地
外澜城	Wàilānchéng		村	为外澜城大队驻地

标准名称	汉语拼音	别名	类别	备注
马家口	Mǎjiākǒu		村	为马家口犬属基地
磨汉港	Mòhàngǎng		村	为磨汉港森林基地
棉花原种场	Miánhuāyuánzhǒngchǎng		场	主要培育棉花
原种场	Yuánzhǒngchǎng		场	主要培育小麦、玉米、大豆
万庄火车站	Wànzhǎnghuǒchēzhàn		站	为四等车站
万庄变电站	Wànzhǎngbiàndiànzhàn		站	输入电压3.5万伏
旧州变电站	Jiùzhōubiàndiànzhàn		站	输入电压3.5万伏
大王务变电站	Dàwángwùbiàndiànzhàn		站	输入电压3.5万伏
码头变电站	Mǎtóubiàndiànzhàn		站	输入电压3.5万伏
马柳子变电站	Mǎliǔzǐbiàndiànzhàn		站	输入电压3.5万伏
北京勘探指挥部	Běijīngkǎntànzhǐhuìbù		企业单位	主要勘探京、津、冀地区
方庄中学	Fāngzhuāngzhōngxué		事业单位	为国立壳金中学
大王务中学	Dàwángwùzhōngxué		事业单位	为国立壳金中学

标准名称	汉语拼音	别名	类别	备注
馮頭中學	Mátóuzhōngxué		事業單位	為國立完全中學
馮漁城中學	Gēnyúchéngzhōngxué		事業單位	為國立完全中學
回龍亭	Huílóngtíngbēi		古	為縣級保護單位
一	Yīgānqú		渠	全長4.6公里
二	Èrgānqú		渠	全長10.2公里
三	Sāngānqú		渠	全長14.9公里
四	Sìgānqú		渠	全長5.6公里
七	Qīgānqú		渠	全長12.1公里
莊	Zhuāngtiānqú		渠	全長24.8公里
非	Fēngshōuqú		渠	全長16.87公里
北	Běigānqú		渠	全長20.34公里
中	Zhōnggānqú		渠	全長5.29公里
傅	Fùgānqú		渠	全長17.85公里
勝天橋	Shèngtiānqiáozhǎo		建築物	為鋼骨混凝土橋
于常南橋	Yúchángnánqiáo		建築物	為鋼骨混凝土橋
趙莊橋	Zhàozihuāngqiáo		建築物	為鋼骨混凝土橋

标准名称	汉语拼音	别名	类别	备注
新北关	Xīnběiguān		建筑物	全长87公里
新天堂河左堤	Xīntiāntánghézuǒdī		建筑物	全长7公里
北运河	Běiyáohe		建筑物	全长18公里
京山铁路	Jīngshāntiělù		铁路	县境内长12.25公里
廊津公路	Lángjīngōnglù		公路	县境内长17.774公里
廊大公路	Lángdàgōnglù		公路	县境内长32.342公里
廊榆公路	Lángyúgōnglù		公路	县境内长13公里
廊霸公路	Lángbàgōnglù		公路	县境内长7公里
廊涿公路	Lángzhuōgōnglù		公路	县境内长11.836公里
永定河	Yǒngdìnghé	浑河	河	为常年河
龙河	Lónghé		河	为季节性河
新天堂河	Xīntiāntánghé		河	为季节性河

河北省廊坊地区行政公署
关于更改地名的批复

安次县人民政府：

你县地名命名、更改、调整报告收悉。根据《国务院关于地名命名、更名暂行规定》精神，同意你县将马道口公社更改为东沽港公社，南辛庄公社更改为仇庄公社。

此复

河北省廊坊地区行政公署
一九八二年四月五日

安次县人民政府

关于更改马道口等两个公社名称的通知

各公社管委会，县政府各委、办、局：

根据《国务院关于地名命名、更名暂行规定》精神，经廊坊地区行政公署批准，将马道口公社改为东沽港公社，南辛庄公社改为仇庄公社。

一九八二年四月二十二日

安次县人民政府

关于更改地名的通知

各公社管委会、政府各委、办、局：

遵照国发(1979)305号《国务院关于地名命名，更名暂行规定》中第八条“一个县内生产大队不重名，避免用同音汉字命名地名”的精神，经研究决定：将我县自家务公社古庄大队更改为西古庄大队，南辛庄大队更改为安辛庄大队。东沽港公社桃园大队更改为大桃园大队。

特此通知

一九八二年五月二十二日

安次县人民政府

关于更改地名的通知

各公社管委会、政府各委、办、局：

遵照国发(1979)305号《国务院关于地名命名、更名暂行规定》中第十一条，凡带有民族歧视性妨碍民族团结的地名，必须予以更改的精神。经研究决定：将我县杨税务公社蛮儿营大队更改为麻儿营大队。

特此通知

一九八二年十月五日

安次县地名办公室

关于地名更名的请示报告

县政府：

遵照国发(1979)305号《国务院关予地名命名、更名暂行规定》中第八条“一个县内生产大队名称不重名，避免用同音汉字命名地名”的精神，拟将我县2个公社的三个大队更名(其中相对应的同样涉及2个公社，3个大队)，经与有关社队面议，意见如下：

1、白家务公社古庄大队改为西古庄大队，仇庄公社谷庄大队不变。

2、自家务公社南辛庄大队改为安辛庄大队，仇庄公社南辛庄大队不变。

3、东沽港公社桃园大队改为大桃园大队，大北尹公社桃园大队不变。

妥 否

请批示

安次县地名办公室

一九八二年五月八日

本书在编写过程中，省、地地名办公室的同志给予了具体指导和帮助。各公社地名普查技术骨干同志们为本书提供了宝贵的地名资料，县直各单位在人力、物力上给予了大力支持，在此我们表示衷心感谢。

主持编纂本书的领导小组成员：

组长：李维本

办公室主任：何振东 马洪图 周组香

成员：高振林 杨章深 于相深 高大明 肖尚勇 刘占奇

编写：陈汤 吕洪生 贾洪银 高杰 刘化田

审核：张和平

绘图：陈汤

摄影：刘福柱

为本书的编纂提供资料的单位有：

档案馆、文化馆、文教局、统计局、水利局、交通局、供电局、农业局、武装部、邮电局、卫生局。

封面设计 刘福柱

安次县地名志

河北省安次县地名办公室
(内部发行)

廊坊市印刷厂印刷
