

**ПРОЕКТ  
ГЕНЕРАЛЬНОГО ПЛАНА  
КУЧУКОВСКОГО СЕЛЬСКОГО ПОСЕЛЕНИЯ  
АГРЫЗСКОГО МУНИЦИПАЛЬНОГО РАЙОНА  
РЕСПУБЛИКИ ТАТАРСТАН**

**УТВЕРЖДАЕМАЯ ЧАСТЬ**

*Том 1*

*Положения о территориальном планировании*

*2014 ГОД*

## **СОДЕРЖАНИЕ**

1. ВВЕДЕНИЕ .....	3
1.1. Цели и задачи генерального плана .....	3
2. ПОЛОЖЕНИЯ О ТЕРРИТОРИАЛЬНОМ ПЛАНИРОВАНИИ .....	4
2.1. Сведения о видах, назначении и наименованиях планируемых для размещения объектов местного значения поселения, местного значения муниципального района, регионального (республиканского) значения, федерального значения, их основные характеристики и местоположение.....	4
2.2. Параметры функциональных зон.....	5
2.3. Характеристика зон с особыми условиями использования территорий в случае, когда установление таких зон требуется в связи с размещением планируемых объектов.....	6
2.4. Изменение площадей земель различных категорий.....	6
3. ГРАНИЦЫ НАСЕЛЕННЫХ ПУНКТОВ .....	7

## **1. ВВЕДЕНИЕ**

Проект генерального плана Кучуковского сельского поселения Агрызского муниципального района Республики Татарстан разработан в соответствии с Постановлением руководителя Исполнительного комитета Кучуковского сельского поселения «О подготовке проекта генерального плана Кучуковского сельского поселения Агрызского муниципального района Республики Татарстан» от 25.04.2012 г. № 9.

Проект генерального плана Кучуковского сельского поселения подготовлен на расчетный срок до 2035 г., этапы реализации не установлены.

### **1.1. Цели и задачи генерального плана**

Основными целями разработки проекта генерального плана являются:

- обеспечение устойчивого развития сельского поселения;
- определение направления его градостроительного развития;
- обеспечение сельского поселения градостроительной документацией местного уровня.

Для достижения указанных целей требуется выполнение следующих задач:

- комплексная оценка территории сельского поселения;
- установление границ населенных пунктов;
- функциональное зонирование территории поселения с установлением параметров функциональных зон;
- выделение площадок для жилищного строительства;
- развитие сферы обслуживания населения;
- развитие транспортной инфраструктуры.

Проектные решения генерального плана являются основой для формирования или корректировки планов социально-экономического развития Кучуковского сельского поселения, Агрызского муниципального района, подготовки правил землепользования и застройки, планировки территории.

## 2. ПОЛОЖЕНИЯ О ТЕРРИТОРИАЛЬНОМ ПЛАНИРОВАНИИ

**2.1. Сведения о видах, назначении и наименованиях планируемых для размещения объектов местного значения поселения, местного значения муниципального района, регионального (республиканского) значения, федерального значения, их основные характеристики и местоположение**

Таблица 1

№ на карте	Вид	Назначение и наименование	Основные характеристики	Местоположение	Функциональная зона
<b>Объекты местного значения поселения</b>					
1.	Жилищное строительство	Индивидуальное жилищное строительство	объем жилищного фонда 3,8 тыс. кв. м	с. Нижнее Кучуково (северная часть села)	Жилая
2.	Жилищное строительство	Индивидуальное жилищное строительство	объем жилищного фонда 2 тыс. кв. м	с. Нижнее Кучуково (северо-восточная часть села)	Жилая
3.	Жилищное строительство	Индивидуальное жилищное строительство	объем жилищного фонда 8,3 тыс. кв. м	с. Варклед-Бодья (юго-западная часть села)	Жилая
4.	Объект торговли	Магазин	торговая площадь – не более 50 кв. м	с. Нижнее Кучуково (ул. Ленина)	Жилая
<b>Объекты местного значения муниципального района</b>					
5.	Объект транспорта	Автомобильная дорога с асфальтобетонным покрытием «Агрыз – Красный Бор» - Янга Аул – Новые Бизяки» - Варклед-Бодья	протяженность 3202 м; категория – IV	западная часть поселения	Объектов транспорта
<b>Объекты регионального (республиканского) значения</b>					
Размещение объектов не планируется					
<b>Объекты федерального значения</b>					
Размещение объектов не планируется					



## 2.2. Параметры функциональных зон

Таблица 2

№ на карте	Функциональные зоны	Параметры
1.	Жилая зона	Высота застройки – до 3 этажей; Коэффициент застройки до 40 %; Основные виды использования: - индивидуальные жилые дома; - объекты социального, общественного и делового назначения; - улично-дорожная сеть населенных пунктов; - объекты инженерной инфраструктуры населенных пунктов.
2.	Зона объектов агропромышленного комплекса	
2.1.	Зона сельскохозяйственных предприятий	Коэффициент застройки до 80 %; Основные виды использования: - строения для содержания сельскохозяйственных животных и птицы; - здания и сооружения для первичной переработки сельскохозяйственной продукции, функционирующие в комплексе с сельскохозяйственными предприятиями.
2.2.	Зона объектов обслуживания сельского хозяйства	Коэффициент застройки до 60 %; Основные виды использования: - здания и сооружения для хранения и переработки сельскохозяйственной продукции; - объекты коммунально-складского назначения. Допускается размещение объектов, не требующих организации санитарно-защитной зоны более 100 метров.
3.	Зона озеленения населенных пунктов	Уровень озелененности территории – не менее 70 %
4.	Зона специального назначения	Не устанавливаются
5.	Зона объектов транспорта	Не устанавливаются
6.	Зона объектов инженерной инфраструктуры	Не устанавливаются
7.	Зона сельскохозяйственных угодий	Не устанавливаются
8.	Зона водных объектов	Не устанавливаются
9.	Зона лесов	Не устанавливаются

### 2.3. Характеристика зон с особыми условиями использования территории в случае, когда установление таких зон требуется в связи с размещением планируемых объектов

Размещение планируемых объектов не требует установления зон с особыми условиями использования территории.

### 2.4. Изменение площадей земель различных категорий

В целях реализации положений генерального плана Кучуковского сельского поселения предусматривается изменение площадей земель различных категорий:

- земель населенных пунктов – увеличение на 20,67 га;
- земель сельскохозяйственного назначения – сокращение на 11,78 га;
- земель с неустановленной категорией – сокращение на 8,89 га.

Изменение площадей земель иных категорий не предусматривается.

Изменение площадей земель различных категорий предполагается в связи с изменением границ территорий населенных пунктов.

Участки территорий, связанных с расширением населенных пунктов и в отношении которых предусматривается изменение категории земель, отображены в таблице 3, а также на карте границ населенных пунктов в составе графических материалов проекта генерального плана.

Таблица 3

№ участка на карте	Цель планируемого изменения категории земель	Земли населенных пунктов, га	Земли сельскохозяйственного назначения, га	Земли с неустановленной категорией, га	Земли иных категорий, га
<b>С. НИЖНЕЕ КУЧУКОВО</b>					
1.	Жилищное строительство (участок к северу от села)	+ 8,31	- 8,31	0	0
2.	Жилищное строительство (участок к северо-востоку от села)	+ 3,47	- 3,47	0	0
3.	Включение территории водонапорной башни в границу населенного пункта	+ 0,11	0	- 0,11	0
<b>ВСЕГО</b>		+ 11,89	- 11,78	- 0,11	0
<b>С. ВАРКЛЕД-БОДЬЯ</b>					
4.	Жилищное строительство	+ 7,66	0	- 7,66	0
5.	Включение территории водонапорной башни в границу населенного пункта	+ 1,12	0	- 1,12	0
<b>ВСЕГО</b>		+ 8,78	0	- 8,78	0
<b>ИТОГО В СЕЛЬСКОМ ПОСЕЛЕНИИ</b>		+ 20,67	- 11,78	- 8,89	0

Изменение площадей земель различных категорий в д. Русская Шаршада не предусматривается.

### **3. ГРАНИЦЫ НАСЕЛЕННЫХ ПУНКТОВ**

В целях реализации положений генерального плана Кучуковского сельского поселения для населенных пунктов, входящих в поселение, устанавливаются границы, отображаемые на карте границ населенных пунктов в составе графических материалов.

Включение земельных участков, сведения о которых внесены в государственный кадастр недвижимости, в границы населенных пунктов с целью изменения категории земель не предусматривается.

**ПРОЕКТ  
ГЕНЕРАЛЬНОГО ПЛАНА  
КУЧУКОВСКОГО СЕЛЬСКОГО ПОСЕЛЕНИЯ  
АГРЫЗСКОГО МУНИЦИПАЛЬНОГО РАЙОНА  
РЕСПУБЛИКИ ТАТАРСТАН**

**МАТЕРИАЛЫ ПО ОБОСНОВАНИЮ ПРОЕКТА**

*Том 3*

*Пояснительная записка*

*2014 ГОД*

## СОДЕРЖАНИЕ

СОСТАВ ПРОЕКТА .....	4
1. ВВЕДЕНИЕ .....	5
1.1. Сведения о планах и программах комплексного социально-экономического развития. ....	6
1.2. Сведения о градостроительной документации и используемых материалах .....	6
2. ЦЕЛИ И ЗАДАЧИ ГЕНЕРАЛЬНОГО ПЛАНА.....	7
3. КРАТКАЯ ХАРАКТЕРИСТИКА ТЕРРИТОРИИ ПОСЕЛЕНИЯ .....	8
4. НАСЕЛЕНИЕ.....	9
5. СОВРЕМЕННОЕ СОСТОЯНИЕ И ИСПОЛЬЗОВАНИЕ ТЕРРИТОРИИ. ОБОСНОВАНИЕ МЕРОПРИЯТИЙ ГЕНЕРАЛЬНОГО ПЛАНА.....	10
5.1. Природные условия и ресурсы .....	10
5.1.1. Рельеф .....	10
5.1.2. Тектоника и сейсмичность .....	10
5.1.3. Полезные ископаемые .....	10
5.1.4. Гидрогеологические условия.....	10
5.1.5. Поверхностные воды .....	11
5.1.6. Климатическая характеристика .....	12
5.1.7. Инженерно-геологическая оценка территории .....	14
5.1.8. Ландшафт, почвенный покров, растительность.....	14
5.2. Функциональное использование территории .....	15
5.3. Транспортная инфраструктура и улично-дорожная сеть населенных пунктов.....	17
5.4. Производственные объекты.....	18
5.5. Жилищный фонд.....	19
5.6. Объекты социального, общественного и делового назначения .....	20
5.7. Озеленение населенных пунктов .....	22
5.8. Объекты специального назначения.....	22
5.9. Инженерная инфраструктура.....	23
5.9.1. Электроснабжение .....	23
5.9.2. Газоснабжение.....	23
5.9.3. Водоснабжение и водоотведение.....	23
5.9.4. Теплоснабжение .....	23
5.9.5. Связь.....	24
5.9.6. Организация вывоза бытовых отходов .....	24
5.9.7. Пожарная безопасность.....	24
5.10. Экологическая ситуация.....	24
6. ОБЪЕКТЫ КУЛЬТУРНОГО НАСЛЕДИЯ .....	26
7. ОСОБО ОХРАНЯЕМЫЕ ПРИРОДНЫЕ ТЕРРИТОРИИ .....	26

8. ЗОНЫ С ОСОБЫМИ УСЛОВИЯМИ ИСПОЛЬЗОВАНИЯ ТЕРРИТОРИИ .....	27
9. СВЕДЕНИЯ О МЕРОПРИЯТИЯХ ФЕДЕРАЛЬНОГО И РЕГИОНАЛЬНОГО (РЕСПУБЛИКАНСКОГО) ЗНАЧЕНИЯ.....	31
10. СВЕДЕНИЯ О МЕРОПРИЯТИЯХ МЕСТНОГО ЗНАЧЕНИЯ МУНИЦИПАЛЬНОГО РАЙОНА .....	32
11. ПЕРЕЧЕНЬ И ХАРАКТЕРИСТИКА ОСНОВНЫХ ФАКТОРОВ ВОЗНИКНОВЕНИЯ ЧРЕЗВЫЧАЙНЫХ СИТУАЦИЙ ПРИРОДНОГО И ТЕХНОГЕННОГО ХАРАКТЕРА.....	36
11.1. Факторы риска возникновения чрезвычайных ситуаций природного характера .....	36
11.2. Факторы риска возникновения чрезвычайных ситуаций техногенного характера .....	37
12. ТЕХНИКО-ЭКОНОМИЧЕСКИЕ ПОКАЗАТЕЛИ ПРОЕКТА.....	39
ПРИЛОЖЕНИЕ.....	40

## СОСТАВ ПРОЕКТА

Проект генерального плана Кучуковского сельского поселения Агрызского муниципального района Республики Татарстан состоит из утверждаемой части и материалов по обоснованию проекта.

### Утверждаемая часть:

Текстовые материалы:

№ п/п	Наименование	Том
1.	Положения о территориальном планировании	1

Графические материалы:

№ п/п	Наименование	Том	Масштаб
1.	Карта планируемого размещения объектов местного значения	2	1 : 25 000
2.	Карта планируемого размещения объектов местного значения. Фрагмент. с. Нижнее Кучуково	2	1 : 10 000
3.	Карта планируемого размещения объектов местного значения. Фрагменты. с. Варклед-Бодья д. Русская Шаршада	2	1 : 10 000
4.	Карта функциональных зон поселения	2	1 : 10 000
5.	Карта границ населенных пунктов	2	1 : 25 000 1 : 10 000

### Материалы по обоснованию проекта:

Текстовые материалы:

№ п/п	Наименование	Том
1.	Пояснительная записка	3

Графические материалы:

№ п/п	Наименование	Том	Масштаб
1.	Карта современного использования территории	4	1:25 000
2.	Карта современного использования территории с границами зон с особыми условиями использования территории. с. Нижнее Кучуково	4	1:10 000
3.	Карта современного использования территории с границами зон с особыми условиями использования территории. с. Варклед-Бодья д. Русская Шаршада	4	1:10 000
4.	Карта границ зон с особыми условиями использования территории	4	1:25 000

## **1. ВВЕДЕНИЕ**

Проект генерального плана Кучуковского сельского поселения Агрызского муниципального района Республики Татарстан подготовлен в соответствии с муниципальным контрактом № 236/14 от 09.04.2014 г. на основании Постановления руководителя Исполнительного комитета Кучуковского сельского поселения «О подготовке проекта генерального плана Кучуковского сельского поселения Агрызского муниципального района Республики Татарстан» от 25.04.2012 г. № 9. Заказчик – Исполнительный комитет Кучуковского сельского поселения Агрызского муниципального района Республики Татарстан. Исполнитель – Общество с ограниченной ответственностью «Максима», г. Казань (ИНН 1655241369).

Проект генерального плана Кучуковского сельского поселения Агрызского муниципального района Республики Татарстан подготовлен в соответствии с требованиями следующих нормативных правовых актов Российской Федерации и Республики Татарстан:

- Градостроительный кодекс Российской Федерации от 29.12.2004 г. №190-ФЗ;
- Земельный кодекс Российской Федерации от 25.10.2001 г. № 136-ФЗ;
- Лесной кодекс Российской Федерации от 04.12.2006 г. № 200-ФЗ;
- Водный кодекс Российской Федерации от 03.06.2006 г. № 74-ФЗ;
- Федеральный закон от 06.10.2003 г. № 131-ФЗ «Об общих принципах организации местного самоуправления в Российской Федерации»;
- Федеральный закон от 25.06.2002 г. № 73-ФЗ «Об объектах культурного наследия (памятниках истории и культуры) народов Российской Федерации»;
- Федеральный закон от 14.03.1995 г. № 33-ФЗ «Об особо охраняемых природных территориях»;
- Постановление Правительства РФ от 09.06.2006 г. № 363 «Об информационном обеспечении градостроительной деятельности»;
- Закон Республики Татарстан от 25.12.2010 г. № 98-ЗРТ «О градостроительной деятельности в Республике Татарстан»;
- Закон Республики Татарстан от 31 января 2005 г. № 14-ЗРТ «Об установлении границ территорий и статусе муниципального образования «Агрызский муниципальный район» и муниципальных образований в его составе»;
- Постановление Совета Министров Татарской АССР от 21.12.1987 г. № 486 «О признании природных объектов государственными памятниками природы местного значения» (в ред. постановления КМ РТ от 29.12.2005 г. № 644);
- Постановление Государственного комитета РФ по строительству и жилищно-коммунальному комплексу от 29.10.2002 г. № 150 «Об утверждении инструкции о порядке разработки, согласования, экспертизы и утверждения градостроительной документации» (СНиП 11-04-2003) (в части, не противоречащей Градостроительному Кодексу РФ от 29.12.2004 г. № 190-ФЗ);
- Республиканские нормативы градостроительного проектирования, утвержденные постановлением Кабинета Министров № 1071 от 27.12.2013 г.;
- СП 42.13330.2011 Актуализированная редакция СНиП 2.07.01-89\*. «Градостроительство. Планировка и застройка городских и сельских поселений»;
- СанПиН 2.2.1/2.1.1.1200-03 «Санитарно-эпидемиологические правила и нормативы»;



– Постановление Правительства Российской Федерации от 24.02.2009 г. № 160 «О порядке установления охранных зон объектов электросетевого хозяйства и особых условий использования земельных участков, расположенных в границах таких зон».

Проект генерального плана Кучуковского сельского поселения подготовлен на расчетный срок до 2035 г., этапы реализации не установлены.

### **1.1. Сведения о планах и программах комплексного социально-экономического развития**

Проект генерального плана подготовлен с учетом положений следующих планов и программ социально-экономического развития Республики Татарстан и Агрызского муниципального района:

- Программа социально-экономического развития Агрызского муниципального района Республики Татарстан на период 2011 - 2015 годы;
- Программа социально-экономического развития Республики Татарстан на 2011 - 2015 годы.

### **1.2. Сведения о градостроительной документации и используемых материалах**

Ранее выполненная в отношении территории поселения градостроительная документация (недействующая):

- Проект планировки и застройки центральной усадьбы в с. Кучуково, институт «Татколхозпроект», АПЗ от 04.02.72 г. № 40.

В отношении территории поселения действуют следующие документы территориального планирования:

- Схемы территориального планирования Российской Федерации в области здравоохранения, федерального транспорта, высшего профессионального образования, трубопроводного транспорта, энергетики, утвержденные распоряжениями Правительства Российской Федерации № 2607-р от 28.12.2012 г., №384-р от 19.03.2013 г., № 247-р от 26.02.2013 г., №1416-р от 13.08.2013 г., № 2048-р от 11.11.2013 г.;
- Схема территориального планирования Республики Татарстан, утвержденная постановлением Кабинета Министров № 134 от 21.02.2011 г.;
- Схема территориального планирования Агрызского муниципального района Республики Татарстан, утвержденная решением Совета Агрызского муниципального района от 30.04.2013 г. № 24-4.

При подготовке проекта генерального плана были использованы:

- материалы дистанционного зондирования земли – космический снимок;
- данные кадастрового учета Управления Федеральной службы государственной регистрации, кадастра и картографии по Республике Татарстан;
- данные Федеральной службы государственной статистики;
- топографическая съемка масштабов 1:10000, 1:25000.

## **2. ЦЕЛИ И ЗАДАЧИ ГЕНЕРАЛЬНОГО ПЛАНА**

Основными целями разработки проекта генерального плана являются:

- обеспечение устойчивого развития сельского поселения;
- определение направления его градостроительного развития;
- обеспечение сельского поселения градостроительной документацией местного уровня.

Для достижения указанных целей требуется выполнение следующих задач:

- комплексная оценка территории сельского поселения;
- установление границ населенных пунктов;
- функциональное зонирование территории поселения с установлением параметров функциональных зон;
- выделение площадок для жилищного строительства;
- развитие сферы обслуживания населения;
- развитие транспортной инфраструктуры.

Проектные решения генерального плана являются основой для формирования или корректировки планов социально-экономического развития Кучуковского сельского поселения, Агрызского муниципального района, подготовки правил землепользования и застройки, планировки территории.

### **3. КРАТКАЯ ХАРАКТЕРИСТИКА ТЕРРИТОРИИ ПОСЕЛЕНИЯ**

Кучуковское сельское поселение располагается в западной части Агрызского муниципального района. Его площадь составляет 8315,2 га. С востока поселение граничит с Удмуртской республикой, с юго-востока – с Шаршадинским сельским поселением, с юга – с Крындинским сельским поселением, с запада – с Новобизьякинским сельским поселением, с севера – с Терсинским сельским поселением.

Граница Кучуковского сельского поселения установлена Законом Республики Татарстан от 31 января 2005 года № 14-ЗРТ «Об установлении границ территорий и статусе муниципального образования «Агрызский муниципальный район» и муниципальных образований в его составе». Сведения о границе поселения внесены в государственный кадастр недвижимости.

Основу экономики сельского поселения составляет сельское хозяйство.

На территории поселения располагается три населенных пункта: с. Нижнее Кучуково (административный центр), с. Варклед-Бодья и д. Русская Шаршада. Населенные пункты располагаются на существенном расстоянии от районного центра (г. Агрыз), их связь с городом осуществляется по автомобильной дороге «Агрыз – Красный Бор». Расстояние от с. Нижнее Кучуково до г. Агрыз по улично-дорожной сети составляет около 36 км.

#### **4. НАСЕЛЕНИЕ**

По данным Исполнительного комитета Кучуковского сельского поселения численность постоянного населения на 01.01.2014 г. составляет 1069 человек, в том числе:

- в с. Нижнее Кучуково – 670 человек;
- в с. Варклед-Бодья – 348 человек;
- в д. Русская Шаршада – 51 человек.

Плотность населения составляет 13 чел./кв. км.

Сведения о демографическом составе населения отсутствуют.

Согласно прогнозным показателям Министерства экономики Республики Татарстан, указанным в материалах Схемы территориального планирования Агрызского муниципального района, численность постоянного населения сельского поселения на расчетный срок (2035 г.) составит 1110 человек, в том числе:

- в с. Нижнее Кучуково – 677 человек;
- в с. Варклед-Бодья – 383 человека;
- в д. Русская Шаршада – 50 человек.

Существенное изменение демографического состава населения не предполагается.

## **5. СОВРЕМЕННОЕ СОСТОЯНИЕ И ИСПОЛЬЗОВАНИЕ ТЕРРИТОРИИ. ОБОСНОВАНИЕ МЕРОПРИЯТИЙ ГЕНЕРАЛЬНОГО ПЛАНА**

### **5.1. Природные условия и ресурсы**

#### **5.1.1. Рельеф**

Территория Кучуковского сельского поселения представляет собой равнину, расчлененную речными долинами, балками и оврагами.

Абсолютные высоты рельефа колеблются в пределах от 55 м до 180 м. Наибольшие отметки характерны для западной части поселения, наименьшие – для долины р. Иж в восточной части. Наиболее резкие перепады высот характерны для западной части поселения, а также в долинах рек и ручьев.

Общий уклон рельефа составляет 11 ‰ в восточном направлении.

#### **5.1.2. Тектоника и сейсмичность**

Территория Кучуковского сельского поселения расположена в зоне сочленения восточного склона Северо-Татарского Свода и юго-западного борта Верхнекамской впадины.

Согласно картам сейсмического районирования территории Восточно-Европейской платформы (масштаб 1:2500000) и Республики Татарстан (1:500000) территория поселения расположена в зоне 6-балльной сейсмичности.

#### **5.1.3. Полезные ископаемые**

К месторождениям полезных ископаемых, представленным на территории поселения, относится Кучуковское нефтяное месторождение. Участок месторождения располагается в южной части поселения.

Недропользователем данного месторождения является ОАО «РИТЭК».

Информация о месторождении и недропользователе указана в соответствии со сведениями Министерства экологии и природных ресурсов Республики Татарстан.

#### **5.1.4. Гидрогеологические условия**

В соответствии с гидрогеологическим районированием территория поселения расположена в пределах Восточно-Русского сложного бассейна пластовых и блоково-пластовых вод и относится к Камско-Вятскому артезианскому бассейну.

По условиям залегания подземных вод в геологическом разрезе территории поселения выделяются гидрогеологические подразделения, представленные в таблице 1.

Таблица 1

Гидрогеологические подразделения, характерные для территории поселения

Наименование	Основные характеристики	Территория распространения
Слабоводоносный локально-водоносный плиоценовый терригенный комплекс	<u>Химический состав вод:</u> гидрокарбонатный магниевый-кальциевый; <u>Минерализация:</u> от 0,3 до 0,6 г/л; <u>Общая жесткость:</u> от 4,2 до 7,0 мг-экв/л; Для хозяйственно-питьевого водоснабжения воды комплекса не используются.	восточная часть поселения
Слабоводоносный локально-водоносный нижнеказанский карбонатно-терригенный комплекс	<u>Химический состав вод:</u> гидрокарбонатный, гидрокарбонатно-сульфатный, магниевый-кальциевый, кальциевый-магниевый; <u>Минерализация:</u> от 0,8 до 1,9 г/л; <u>Общая жесткость:</u> до 12,3 мг-экв/л; Воды комплекса широко используются для хозяйственно-питьевого водоснабжения.	центральная часть поселения, долины р. Иж и р. Варклед
Водоносный верхнеказанский карбонатно-терригенный комплекс	<u>Химический состав вод:</u> сульфатный, гидрокарбонатно-сульфатный, натриево-кальциевый; <u>Минерализация:</u> до 2,4 г/л; Воды комплекса могут использоваться для хозяйственно-питьевого водоснабжения.	западная часть поселения

### 5.1.5. Поверхностные воды

Основными водотоками Кучуковского сельского поселения являются:

– р. Иж;

Протекает в восточной части поселения с севера на юг, вдоль его восточной границы. Длина водотока составляет 259 км, из которых 26,1 км располагается на территории поселения. Река является правым притоком р. Кама.

Река имеет обширную пойму с множеством пойменных озер и заболоченных территорий.

– р. Варклед;

Протекает в центральной части поселения с запада на восток, правый приток р. Иж. Длина водотока – 12,1 км, из них 9,6 км располагается на территории поселения.

– р. Кырыкмас.

Протекает в восточной части поселения. Длина водотока – 108 км, из них 7,2 км располагается на территории поселения. Река является левым притоком р. Иж.

Гидрографическую сеть также составляют ручьи. В долине р. Иж представлены заболоченные территории.

В юго-восточной части поселения располагается озеро Черное, площадь водного зеркала которого в границах Кучуковского сельского поселения составляет 7,6 га.

К северу от с. Варклед-Бодья расположен пруд, площадь его водного зеркала – 1,2 га. Гидротехническим сооружением, формирующим водоем, является плотина в его восточной части.

Поверхностные водные объекты, представленные в поселении, относятся к Камскому бассейновому округу.

### 5.1.6. Климатическая характеристика

Согласно карте климатического районирования для строительства, приведенной в СП 131.13330.2012 «Строительная климатология», Кучуковское сельское поселение располагается в климатическом районе IV, характеризующемся умеренно-континентальным климатом с теплым летом и холодной зимой.

Климатические параметры холодного и теплого периодов года, характерные для поселения, представлены в таблицах 2 и 3.

Таблица 2

#### Климатические параметры холодного периода года

Климатические параметры		Значение
Температура воздуха наиболее холодных суток, °С, обеспеченностью	0,98	- 40
	0,92	- 36
Температура воздуха наиболее холодной пятидневки, °С, обеспеченностью	0,98	- 34
	0,92	- 32
Температура воздуха, °С, обеспеченностью 0,94		- 17
Абсолютная минимальная температура воздуха, °С		- 47
Средняя суточная амплитуда температуры воздуха наиболее холодного месяца, °С		7,1
Продолжительность, сут, и средняя температура воздуха, °С, периода со средней суточной температурой воздуха менее $\leq 0$ °С	продолжительность, суток	152
	средняя температура, °С	- 8,7
Продолжительность, сут, и средняя температура воздуха, °С, периода со средней суточной температурой воздуха менее $\leq 8$ °С	продолжительность, суток	209
	средняя температура, °С	- 5,2
Продолжительность, сут, и средняя температура воздуха, °С, периода со средней суточной температурой воздуха менее $\leq 10$ °С	продолжительность, суток	223
	средняя температура, °С	- 4,3
Средняя месячная относительная влажность воздуха наиболее холодного месяца, %		82
Средняя месячная относительная влажность воздуха в 15 ч. наиболее холодного месяца, %		81
Количество осадков за ноябрь - март, мм		177
Преобладающее направление ветра за декабрь - февраль		ЮЗ
Максимальная из средних скоростей ветра по румбам за январь, м/с		4,1
Средняя скорость ветра, м/с, за период со средней суточной температурой воздуха $\leq 8$ °С		3,1

Таблица 3

#### Климатические параметры теплого периода года

Климатические параметры		Значение
Барометрическое давление, гПа		1006
Температура воздуха, °С, обеспеченностью 0,95		31
Температура воздуха, °С, обеспеченностью 0,98		27
Средняя максимальная температура воздуха наиболее теплого месяца, °С		25,7
Абсолютная максимальная температура воздуха, °С		40
Средняя суточная амплитуда температуры воздуха наиболее теплого месяца, °С		10,9
Средняя месячная относительная влажность воздуха наиболее теплого месяца, %		68
Средняя месячная относительная влажность воздуха в 15 ч. наиболее теплого месяца, %		55
Количество осадков за апрель - октябрь, мм		373
Суточный максимум осадков, мм		94
Преобладающее направление ветра за июнь-август		З
Минимальная из средних скоростей ветра по румбам за июль, м/с		0

Оценка параметров климата поселения выполнена по данным СП 131.13330.2012 «Строительная климатология» для близлежащего населенного пункта (г. Елабуга).

Среднемесячная и годовая температура воздуха приведена в таблице 4. Самым теплым месяцем является июль со среднемесячной температурой воздуха +19,9 °С, самым холодным – январь со среднемесячной температурой воздуха –11,4 °С.

Таблица 4

**Среднемесячная и годовая температура воздуха, °С**

I	II	III	IV	V	VI	VII	VIII	IX	X	XI	XII	год
-11,4	-11,2	-4,6	4,9	13,1	17,8	19,9	16,8	11,2	3,8	-4,1	-9,5	3,9

Среднемесячное и годовое количество осадков представлено в таблице 5.

Таблица 5

**Среднемесячное и годовое количество осадков, мм**

I	II	III	IV	V	VI	VII	VIII	IX	X	XI	XII	год
39,9	29,7	22,3	30,7	43,7	62,7	63,4	59,5	58,9	52,1	42,6	41,7	547,2

Климатические параметры скорости и повторяемости ветра приведены в таблицах 6 и 7.

Таблица 6

**Средняя месячная и годовая скорость ветра, м/с**

I	II	III	IV	V	VI	VII	VIII	IX	X	XI	XII	год
2,6	2,7	2,7	2,7	2,9	2,3	2,0	2,1	2,2	2,7	2,6	2,6	2,5

Таблица 7

**Повторяемость направлений ветра и штилей, %**

Месяц	С	СВ	В	ЮВ	Ю	ЮЗ	З	СЗ	Штиль
I	5	6	8	11	18	24	19	9	15
II	6	5	9	14	17	21	19	9	15
III	6	7	8	15	17	18	20	9	15
IV	9	14	12	10	10	16	18	11	13
V	12	11	8	6	10	15	20	18	12
VI	11	12	10	8	11	13	21	14	16
VII	13	14	10	7	9	8	19	20	18
VIII	14	10	8	6	8	13	21	20	16
IX	10	9	9	6	10	15	25	16	18
X	8	6	6	7	14	23	24	12	12
XI	6	6	7	11	16	22	23	9	10
XII	4	7	7	10	20	26	17	9	16
год	8	9	9	9	13	18	21	13	15

Климатические особенности не вызывают ограничений для строительства и хозяйственного освоения территории.



### 5.1.7. Инженерно-геологическая оценка территории

К опасным физико-геологическим процессам, представленным на территории поселения, относятся:

- эрозионные (овраги, промоины), характерные для склонов р. Варклед и ручьев в западной и центральной частях поселения;
- карстово-суффозионные (суффозионные блюдца), характерные для долины р. Иж в юго-восточной части поселения; восточная часть территории поселения располагается в суффозионной зоне;
- подтопление, характерное для долины р. Иж.

Склоновые процессы, затопление для территории поселения не свойственны.

В долине р. Иж в северной части поселения представлены специфические (органоминеральные) грунты.

Согласно инженерно-геологическому районированию в границах поселения выделяются:

- территории, благоприятные для строительства (плоские водораздельные плато и пологие склоны) – представлены в западной части поселения;
- территории, условно неблагоприятные для строительства (овражно-балочная система, долины рек и ручьев) – наиболее характерны и представлены в центральной и восточной частях поселения.

### 5.1.8. Ландшафт, почвенный покров, растительность

Территория Кучуковского сельского поселения расположена в пределах Елабужско-Предкамского возвышенного ландшафтного района с Приуральскими широколиственно-пихтово-еловыми неморальнотравяными, сосново-широколиственными, сосново-травяными лесами на светло-серых лесных и дерново-подзолистых почвах.

Для поселения наиболее характерен склоновый тип местности, представленный преимущественно средними и нижними частями склонов. Нижние части склонов свойственны долине р. Варклед и ручьев. Приводораздельные (верхние) части склонов развиты незначительно и представлены в северо-западной части поселения. Для восточной части поселения характерен долинный тип местности, представленный обширной поймой р. Иж и нижними террасами рек. Водораздельный тип местности не представлен.

В соответствии с природно-сельскохозяйственным районированием территория поселения расположена в пределах равнинно-увалистого, суглинистого, серо-лесного округа Предуральской провинции лесостепной зоны.

Наиболее распространенным типом почв являются серые и темно-серые почвы.

Растительный покров представлен лесами, лугами, кустарниковыми зарослями и сельскохозяйственными угодьями.

## 5.2. Функциональное использование территории

Фактическое функциональное использование территории поселения отображено на карте современного использования территории, планируемое функциональное использование – на карте планируемого размещения объектов местного значения в составе графических материалов проекта генерального плана.

В таблице 8 представлены сведения о распределении территории поселения по видам использования.

Таблица 8

Виды территорий и их использование	Площадь		Изменение площадей (га)	Обоснование планируемого изменения площадей территорий
	сущ. положение (2014 г.) (га / %)	расч. срок (2035 г.) (га / %)		
Территории индивидуальной жилой застройки: - индивидуальная жилая застройка; - объекты торговли и бытового обслуживания, занимающие незначительные территории; - хозяйственные постройки, гаражи	202,1 / 2,43	226,83 / 2,74	+ 24,73	Жилищное строительство в с. Нижнее Кучуково и с. Варклед-Бодья
Территории объектов социального, общественного и делового назначения: - объекты социального, общественного и делового назначения; - хозяйственные постройки, гаражи	7,38 / 0,09	7,38 / 0,09	0	-
Озелененные территории населенных пунктов: - поймы рек и ручьев; - древесная и кустарниковая растительность	34,55 / 0,42	36,26 / 0,44	+ 1,71	Организация защитного озеленения на территории новой жилой застройки
Территории улично-дорожной сети населенных пунктов: - жилые улицы; - проезды; - фрагменты транзитных автомобильных дорог, проходящих через населенные пункты	15,46 / 0,19	15,46 / 0,19	0	-
Неиспользуемые территории населенных пунктов	31,11 / 0,37	-	- 31,11	Рассмотрение неиспользуемых территорий как резервных территорий для градостроительного развития населенных пунктов
Резервные территории населенных пунктов: - территории, имеющие потенциал для развития какой-либо функции	-	25,27 / 0,3	+ 25,27	Резервирование территорий населенных пунктов для развития какой-либо функции

Территории объектов агропромышленного комплекса: - животноводческие фермы функционирующие; - животноводческие фермы нефункционирующие; - животноводческие фермы разрушенные; - объекты обслуживания сельского хозяйства	69,44 / 0,84	69,19 / 0,83	- 0,25	Строительство автодороги «Агрыз – Красный Бор» - Янга Аул – Новые Бизяки» - Варклед-Бодья
Территории объектов промышленности: - объекты промышленности функционирующие; - объекты промышленности нефункционирующие	0,03 / 0	0,03 / 0	0	-
Территории объектов инженерной инфраструктуры: - объекты инженерной инфраструктуры, имеющие обособленную территорию	1,01 / 0,01	1,01 / 0,01	0	-
Территории специального назначения: - кладбища; - скотомогильники; - полигоны твердых бытовых отходов	15,94 / 0,19	15,71 / 0,19	- 0,23	Ликвидация свалки твердых бытовых отходов
Территории объектов транспорта: - автомобильные дороги федерального и регионального (республиканского) значения; - автомобильные дороги с твердым покрытием, обеспечивающие подъезд к населенным пунктам	22,83 / 0,27	28,37 / 0,34	+ 5,54	Строительство автодороги «Агрыз – Красный Бор» - Янга Аул – Новые Бизяки» - Варклед-Бодья
Сельскохозяйственные угодья: - сельскохозяйственные угодья; - летние лагеря для содержания скота; - защитные лесополосы, кустарниковая и дискретная древесная растительность; - пойменные территории вне населенных пунктов; - нарушенные территории	5850,97 / 70,36	5825,31 / 70,04	- 25,66	Жилищное строительство за пределами границ территорий населенных пунктов; ликвидация свалки ТБО; строительство автодороги «Агрыз – Красный Бор» - Янга Аул – Новые Бизяки» - Варклед-Бодья
Водные объекты: - водоемы; - широкие водотоки	59,5 / 0,72	59,5 / 0,72	0	-
Леса: - леса; - древесная растительность, покрывающая значительную территорию	2004,88 / 24,11	2004,88 / 24,11	0	-
<b>ВСЕГО</b>	<b>8315,2 / 100</b>	<b>8315,2 / 100</b>	<b>0</b>	-

В целом территория поселения используется рационально, существенное изменение ее функций не требуется.

### 5.3. Транспортная инфраструктура и улично-дорожная сеть населенных пунктов

Транспортная инфраструктура Кучуковского сельского поселения представлена автомобильным транспортом. Железнодорожный, водный и воздушный виды транспорта не представлены.

Основные объекты автомобильного транспорта (автомобильные дороги), их характеристики приведены в таблице 9.

Таблица 9

Наименование	Значение	Основные характеристики	Протяженность в границах поселения
Автомобильная дорога «Агрыз – Красный Бор»	Региональное (республиканское)	Тип покрытия: асфальтобетонное Категория: IV	8,4 км
Автомобильная дорога Нижнее Кучуково – Варклед-Бодья	Региональное (республиканское)	Тип покрытия: асфальтобетонное Категория: IV	3,47 км
Автомобильная дорога «Агрыз – Красный Бор» - Янга Аул – Новые Бизяки	Региональное (республиканское)	Тип покрытия: асфальтобетонное Категория: IV	1,26 км

В соответствии с законом Российской Федерации от 08.11.2007 №257-ФЗ «Об автомобильных дорогах и о дорожной деятельности в Российской Федерации и о внесении изменений в отдельные законодательные акты Российской Федерации» для автодорог IV категории устанавливается нормативная придорожная полоса в размере 50 м.

Общественный транспорт представлен автобусным маршрутом «Агрыз – Красный Бор». Остановочные пункты располагаются на юге с. Нижнее Кучуково и к западу от с. Варклед-Бодья.

Трубопроводный транспорт на территории поселения не представлен.

Улично-дорожная сеть населенных пунктов представлена жилыми улицами и проездами.

Протяженность улично-дорожной сети с. Нижнее Кучуково составляет 9,12 км; с. Варклед-Бодья – 4,44 км; д. Русская Шаршада – 2,38 км.

Фрагмент автодороги «Агрыз – Красный Бор», расположенный на территории с. Нижнее Кучуково и д. Русская Шаршада, а также фрагмент автодороги Нижнее Кучуково – Варклед-Бодья, расположенный на территории с. Нижнее Кучуково, являются частью улично-дорожной сети населенных пунктов.

На территории сельского поселения имеются искусственные дорожные сооружения - автомобильные мостовые переезды:

– мост через р. Варклед на автомобильной дороге «Агрыз-Красный Бор» (км 36 + 448) в центральной части с. Н. Кучуково;

– мост через ручей на автодороге «Агрыз-Красный Бор» в южной части с. Н. Кучуково;

– мост через ручей на автомобильной дороге Н. Кучуково – Варклед-Бодья к востоку от с. Варклед-Бодья;

– мост через р. Варклед на автомобильной дороге Н. Кучуково – Варклед-Бодья в северной части с. Варклед-Бодья.

В целом транспортная инфраструктура и улично-дорожная сеть населенных пунктов, в том числе искусственные дорожные сооружения, находятся в удовлетворительном состоянии. Проезд пожарного транспорта обеспечен ко всем зданиям и сооружениям.

Для реализации положений Схемы территориального планирования Агрызского муниципального района и с целью улучшения качества улично-дорожной сети генеральным планом предусматривается строительство автомобильной дороги «Агрыз – Красный Бор» – Янга Аул – Новые Бизяки» – Варклед-Бодья. Протяженность планируемой автомобильной дороги составит 3,2 км, предполагаемая категория – IV.

Планируемые для размещения объекты автомобильного транспорта отображены на карте планируемого размещения объектов местного значения в составе графических материалов.

#### 5.4. Производственные объекты

Основу производства Кучуковского сельского поселения составляет сельское хозяйство, основной специализацией которого является мясомолочное животноводство, свиноводство и зерновое растениеводство.

К производственным объектам, представленным на территории поселения, относятся сельскохозяйственные предприятия, объекты промышленного производства и объекты обслуживания сельского хозяйства, основные сведения о которых приведены в таблице 10.

Таблица 10

Объекты	Местоположение	Мощность	Состояние
<b>ОБЪЕКТЫ ПРОМЫШЛЕННОГО ПРОИЗВОДСТВА</b>			
Пекарня	с. Нижнее Кучуково	–	Удовлетворительное
<b>СЕЛЬСКОХОЗЯЙСТВЕННЫЕ ПРЕДПРИЯТИЯ</b>			
Свиноферма	к югу от с. Варклед-Бодья	Поголовье скота – 13000 голов	Хорошее
Ферма крупного рогатого скота	к западу от с. Нижнее Кучуково	Поголовье скота – 700 голов	Удовлетворительное
Ферма крупного рогатого скота	к северу от с. Варклед-Бодья	Поголовье скота – 900 голов	Удовлетворительное
Ферма крупного рогатого скота	к западу от с. Нижнее Кучуково	–	Не функционирует
Ферма крупного рогатого скота	к юго-востоку от с. Варклед-Бодья	–	Не функционирует
Ферма крупного рогатого скота	к западу от с. Нижнее Кучуково	–	Разрушена
<b>ОБЪЕКТЫ ОБСЛУЖИВАНИЯ СЕЛЬСКОГО ХОЗЯЙСТВА</b>			
Зерноток	к западу от с. Нижнее Кучуково	Мощность – 7 тысяч тонн	Удовлетворительное

Зерноток	к северу от с. Варклед-Бодья	–	Удовлетворительное
МТП	на севере с. Нижнее Кучуково	–	Удовлетворительное
МТП	к северу от с. Варклед-Бодья	–	Удовлетворительное
Склады ГСМ	к северу от с. Нижнее Кучуково	–	Удовлетворительное
Склады минеральных удобрений	к западу от с. Нижнее Кучуково	Мощность – 2600 тонн единовременного хранения	Удовлетворительное
Склады хранения сельскохозяйственной продукции	на западе с. Нижнее Кучуково	–	Не функционируют
Ветеринарное учреждение	с. Нижнее Кучуково	–	Не функционирует

Развитие промышленного и сельскохозяйственного производства на территории поселения генеральным планом не предусматривается.

Территории, занимаемые нефункционирующими и разрушенными объектами, рассматриваются как резервные для развития функции обслуживания сельского хозяйства или коммунально-складской функции.

### 5.5. Жилищный фонд

Жилая застройка населенных пунктов представлена одно- и двухэтажными индивидуальными жилыми домами.

По данным Исполнительного комитета Кучуковского сельского поселения, объем жилищного фонда поселения на 01.01.2014 г. составил 27,5 тыс. кв. м площади жилья.

Показатель обеспеченности населения жильем составляет 25,7 кв. м/чел.

Сведения о ветхом и аварийном жилищном фонде отсутствуют.

Генеральным планом предусматривается размещение площадок нового жилищного строительства вблизи населенных пунктов.

В с. Нижнее Кучуково предполагается выделение двух площадок для жилищного строительства: к северу и северо-востоку от села. Их площадь составляет 6,63 га и 3,47 га соответственно.

В с. Варклед-Бодья планируется выделение площадки для жилищного строительства в юго-западной части села и частично за пределами границы территории населенного пункта общей площадью 14,63 га. Часть территории, планируемой для жилищного строительства, располагается в санитарно-защитной зоне свинофермы. В связи с этим требуется разработка проекта санитарно-защитной зоны объекта с целью уточнения ее размера и конфигурации.

Генеральным планом предусматривается включение площадок нового жилищного строительства в границы населенных пунктов.

В рамках рассмотренных мероприятий предполагается увеличение объема жилищного фонда поселения на 14,1 тыс. кв. м (из них 5,8 тыс. кв. м в с. Нижнее Кучуково и 8,3 тыс. кв. м в с. Варклед-Бодья). Определение прироста объема жилищного фонда основано на условно принятых

показателях: площади земельного участка под индивидуальное жилищное строительство, равной 1500 кв. м (15 соткам) и площади жилого дома, равной 100 кв. м.

Дальнейшее развитие жилищного строительства также возможно за счет повышения плотности застройки и освоения незанятых земельных участков.

### 5.6. Объекты социального, общественного и делового назначения

Сведения об основных объектах социального, общественного и делового назначения, представленных на территории Кучуковского сельского поселения, приведены в таблице 11.

Таблица 11

Наименование		Местоположение	Проектная мощность	Физическое состояние
<b>ОБЪЕКТЫ ОБРАЗОВАНИЯ</b>				
Учреждения дошкольного образования	МДОУ детский сад «Чулпан»	с. Нижнее Кучуково	25 мест	нормальное
	МДОУ детский сад с. Варклед-Бодья	с. Варклед-Бодья	28 мест	нормальное
Общеобразовательные учреждения	МОУ «Кучуковская средняя общеобразовательная школа»	с. Нижнее Кучуково	192 места	нормальное
	Варклед-Бодьинский филиал Кучуковской средней общеобразовательной школы	с. Варклед-Бодья	42 места	нормальное
Учреждения дополнительного образования	Кружки детского творчества при школе	с. Нижнее Кучуково	180 мест	нормальное (в здании школы)
<b>ОБЪЕКТЫ ЗДРАВООХРАНЕНИЯ</b>				
Фельдшерско-акушерский пункт		с. Нижнее Кучуково	21 пос. в см.	нормальное
Фельдшерско-акушерский пункт		с. Варклед-Бодья	21 пос. в см.	нормальное
Фельдшерско-акушерский пункт		д. Русская Шаршада	11 пос. в см.	нормальное
<b>ОБЪЕКТЫ КУЛЬТУРЫ</b>				
Сельский дом культуры		с. Нижнее Кучуково	325 мест	нормальное
Сельский клуб		с. Варклед-Бодья	125 мест	нормальное
Библиотека		с. Нижнее Кучуково	13597 экз.	нормальное
Библиотека		с. Варклед-Бодья	4665 экз.	нормальное

Наименование		Местоположение	Проектная мощность	Физическое состояние
<b>ОБЪЕКТЫ ФИЗИЧЕСКОЙ КУЛЬТУРЫ И СПОРТА</b>				
Спортивные залы	Спортивный зал при школе	с. Нижнее Кучуково	162 кв. м пл. пола	нормальное
	Спортивный зал при доме культуры	с. Нижнее Кучуково	288 кв. м пл. пола	нормальное
Плоскостные сооружения	Волейбольная площадка при школе	с. Нижнее Кучуково	162 кв. м	нормальное
<b>ОБЪЕКТЫ ТОРГОВЛИ</b>				
Магазины товаров повседневного спроса (4 объекта)		с. Нижнее Кучуково	176 кв. м торг. пл.	нормальное
Магазины товаров повседневного спроса (2 объекта)		с. Варклед-Бодья	55,1 кв. м торг. пл.	нормальное
Магазин товаров повседневного спроса		д. Русская Шаршада	33 кв. м торг. пл.	нормальное
<b>ОБЪЕКТЫ ПОЧТОВОЙ СВЯЗИ</b>				
Отделение почтовой связи		с. Нижнее Кучуково	32 кв. м	нормальное (в здании администрации)

Обеспечение населения больничными учреждениями, а также скорой медицинской помощью осуществляется Центральной районной больницей г. Агрыз и Красноборской участковой больницей. Расстояние от населенных пунктов Кучуковского сельского поселения до Центральной районной больницы составляет около 36 км (время приезда автомобиля скорой помощи – около 36 минут), до Красноборской участковой больницы – около 44 км (время приезда автомобиля скорой помощи – около 44 минут).

На ул. Ленина в с. Нижнее Кучуково располагается объект общественного питания.

К административным учреждениям относится Совет Кучуковского сельского поселения (с. Нижнее Кучуково, ул. Ленина, д. 12).

К культовым объектам, представленным на территории поселения, относится мечеть в с. Нижнее Кучуково, расположенная на ул. Колхозная.

Отделения и филиалы финансово-кредитных организаций, предприятия бытового обслуживания, участковые пункты полиции отсутствуют.

В соответствии с намерениями органов местного самоуправления генеральным планом предусматривается строительство магазина в центральной части с. Нижнее Кучуково. Местоположение планируемого для размещения объекта отображено на карте планируемого размещения объектов местного значения в составе графических материалов проекта генерального плана.



### 5.7. Озеленение населенных пунктов

Озелененные территории населенных пунктов представлены преимущественно территориями самосевных древесных и кустарниковых насаждений, характерными для пойм рек и ручьев.

Также имеются озелененные территории специального назначения, представленные территориями кладбищ.

Озелененные территории общего пользования в населенных пунктах отсутствуют.

В целях создания благоприятных условий для проживания населения генеральным планом предусматривается организация защитного озеленения вдоль автомобильной дороги «Агрыз – Красный Бор» на территории планируемой жилой застройки в северной части с. Нижнее Кучуково.

### 5.8. Объекты специального назначения

К объектам специального назначения, расположенным на территории Кучуковского сельского поселения, относятся кладбища, скотомогильники и свалки твердых бытовых отходов:

- кладбище с. Нижнее Кучуково (в северо-западной части села, площадь – 6,4 га);
- кладбище с. Нижнее Кучуково (в 800 метрах к юго-востоку от села, площадь – 0,65 га);
- кладбище с. Варклед-Бодья (в 500 метрах к востоку от села, площадь – 0,97 га);
- кладбище д. Русская Шаршада (в 70 метрах к юго-западу от деревни, площадь – 0,5 га);
- кладбище д. Русская Шаршада (в 900 метрах к юго-западу от деревни, площадь – 1 га);
- закрытое кладбище (в 1,3 км к северо-востоку от с. Нижнее Кучуково);
- закрытое кладбище (в 1,3 км к юго-востоку от с. Нижнее Кучуково);
- биотермическая яма (в 1 км к северо-западу от с. Варклед-Бодья);
- биотермическая яма (в 1,3 км к юго-западу от с. Варклед-Бодья);
- биотермическая яма (в 0,9 км к западу от с. Нижнее Кучуково);
- сибирезвенный скотомогильник (в 1 км к северо-западу от д. Русская Шаршада);
- сибирезвенный скотомогильник (в 1,9 км к юго-востоку от с. Нижнее Кучуково);
- сибирезвенный скотомогильник (в 2,5 км к западу от с. Нижнее Кучуково);
- свалка твердых бытовых отходов (в 80 метрах к северо-востоку от с. Варклед-Бодья);
- свалка твердых бытовых отходов (в 100 метрах к северо-западу от с. Нижнее Кучуково).

В целях улучшения экологической ситуации в соответствии с намерениями органов местного самоуправления планируется ликвидация свалки твердых бытовых отходов вблизи с. Варклед-Бодья.

## **5.9. Инженерная инфраструктура**

### **5.9.1. Электроснабжение**

По территории Кучуковского сельского поселения проходят линии электропередачи напряжением 35 кВ, местоположение линий электропередачи напряжением 10 кВ и 0,4 кВ не установлено.

Понижение напряжения и распределение электричества обеспечивается трансформаторными подстанциями 10/0,4 кВ, расположенными вблизи населенных пунктов. В западной части с. Нижнее Кучуково располагается электроподстанция 35/10 кВ.

Обеспеченность зданий и сооружений электроэнергией составляет 100 %, освещение жилых улиц – 80 %.

### **5.9.2. Газоснабжение**

Газоснабжение с. Нижнее Кучуково и с. Варклед-Бодья является централизованным, обеспеченность жилых и общественных зданий газом составляет 100 %.

Газоснабжение д. Русская Шаршада отсутствует.

### **5.9.3. Водоснабжение и водоотведение**

К источникам водоснабжения, представленным на территории Кучуковского сельского поселения, относятся артезианские скважины. Подача воды обеспечивается водонапорными башнями.

Централизованным водоснабжением полностью обеспечены все населенные пункты.

Лицензия на право пользования недрами артезианских скважин отсутствует.

Согласно СП 31.13330.2012 «Водоснабжение. Наружные сети и сооружения. Актуализированная редакция СНиП 2.04.02-84» нормативное водопотребление для населения сельского поселения составляет 53,65 тыс. куб. м в год. Сведения по фактическому водопотреблению не представлены.

Система централизованного водоотведения в поселении отсутствует. Водоотведение обеспечивается с помощью индивидуальных станций очистки сточных вод или емкостных накопителей отходов.

### **5.9.4. Теплоснабжение**

В населенных пунктах централизованное теплоснабжение отсутствует. Отопление жилых и общественных зданий осуществляется с помощью индивидуальных отопительных систем, работающих на различных видах топлива.

### **5.9.5. Связь**

Почтовое обслуживание представлено почтовым отделением, расположенными в с. Нижнее Кучуково.

Телефонная и сотовая связь, эфирное и цифровое вещание, доступ в Интернет доступны. Эфирные передающие устройства, мачтовые сооружения в поселении не представлены.

### **5.9.6. Организация вывоза бытовых отходов**

Ориентировочный нормативный объем накопления твердых бытовых отходов в населенных пунктах составляет 1176 куб. м в год, жидких бытовых отходов – 2138 куб. м в год. Сведения о фактическом объеме твердых и жидких бытовых отходов не представлены.

Захоронение твердых бытовых отходов осуществляется на свалки, расположенные вблизи с. Нижнее Кучуково и с. Варклед-Бодья.

Для улучшения экологической ситуации в соответствии с намерениями органов местного самоуправления генеральным планом предусматривается ликвидация свалки твердых бытовых отходов вблизи с. Варклед-Бодья.

### **5.9.7. Пожарная безопасность**

На территории поселения расположено значительное количество жилых домов 5-ой степени огнестойкости (согласно СНиП 21-01-97 «Пожарная безопасность зданий и сооружений»). Пожароопасные объекты на территории жилой застройки отсутствуют.

Ближайшие пожарные части располагаются в с. Терси и с. Крынды, приблизительное расстояние по улично-дорожной сети до населенных пунктов Кучуковского сельского поселения составляет 14 км и 9,5 км соответственно. Расчетное время прибытия пожарного расчета не превышает нормативного.

Пожарные резервуары, гидранты и оборудованные посты пожаротушения отсутствуют.

### **5.10. Экологическая ситуация**

Оценка экологической ситуации основана на сопоставлении антропогенного фактора и природного потенциала территории поселения.

С целью получения комплексной оценки экологической ситуации проведен последовательный анализ объектов, подверженных возможному негативному воздействию.

К источникам загрязнения атмосферного воздуха относятся объекты промышленного и сельскохозяйственного производства, автомобильный транспорт. Существенное негативное влияние на состояние атмосферного воздуха отсутствует.

К источникам загрязнения поверхностных вод следует отнести сельскохозяйственные предприятия, располагающиеся в непосредственной близости от водных объектов.

Источниками отрицательного воздействия на земельные ресурсы, представленными на территории поселения, являются места складирования твердых бытовых отходов (две свалки) и животноводческие фермы.

К негативным факторам воздействия на население относятся радиационное и электромагнитное излучение, акустическое воздействие. Радиационная обстановка на территории поселения определяется естественным радиационным фоном. Электромагнитное излучение связано с наличием электроподстанции и линий электропередачи. Негативное акустическое воздействие на население вызвано размещением в с. Нижнее Кучуково электроподстанции, и прохождением автомобильной дороги «Агрыз – Красный Бор» через с. Нижнее Кучуково и д. Русская Шаршада. Существенное негативное акустическое воздействие не оказывается в связи с низкой интенсивностью движения автомобильного транспорта и отсутствием крупных сельскохозяйственных и промышленных объектов в непосредственной близости от застройки.

В целом экологическая ситуация на территории Кучуковского сельского поселения является благоприятной.

С целью некоторого улучшения экологической ситуации предполагается ликвидация свалки твердых бытовых отходов вблизи с. Варклед-Бодья.

## **6. ОБЪЕКТЫ КУЛЬТУРНОГО НАСЛЕДИЯ**

На территории Кучуковского сельского поселения (в с. Нижнее Кучуково) располагается объект культурного наследия регионального значения – памятник градостроительства и архитектуры «Дом жилой Х. Саттарова».

Информация о данном объекте указана в соответствии со сведениями Министерства культуры Республики Татарстан.

Местоположение объекта указано на карте современного использования территории в составе графических материалов проекта генерального плана.

## **7. ОСОБО ОХРАНЯЕМЫЕ ПРИРОДНЫЕ ТЕРРИТОРИИ**

На территории Кучуковского сельского поселения расположен памятник природы регионального значения «река Иж». Особо охраняемая природная территория отнесена к государственным памятникам природы Республики Татарстан Постановлением СМ ТАССР от 10 января 1978 г. № 25 и Постановлением Кабинета Министров Республики Татарстан от 29 декабря 2005 г. № 644.

Сведения об установленных границах особо охраняемой природной территории в государственном кадастре недвижимости отсутствуют. В связи с этим в графических материалах проекта генерального плана условно отобразено русло реки.

## 8. ЗОНЫ С ОСОБЫМИ УСЛОВИЯМИ ИСПОЛЬЗОВАНИЯ ТЕРРИТОРИИ

В Кучуковском сельском поселении действуют следующие зоны с особыми условиями использования территории:

- санитарно-защитные зоны промышленных, сельскохозяйственных и иных предприятий и объектов;
- водоохранные зоны и прибрежные защитные полосы поверхностных водных объектов;
- зоны санитарной охраны источников питьевого водоснабжения;
- охранные зоны объектов электросетевого хозяйства;
- особо охраняемые природные территории;
- охранные зоны особо охраняемых природных территорий.

### Санитарно-защитные зоны

В соответствии с Федеральным Законом «О санитарно-эпидемиологическом благополучии населения» от 30.03.1999 г. № 52-ФЗ вокруг объектов и производств, являющихся источниками воздействия на окружающую среду и здоровье человека устанавливается санитарно-защитная зона – специальная территория с особым режимом использования, размер которой обеспечивает уменьшение воздействия загрязнения на атмосферный воздух (химического, биологического, физического) до значений, установленных гигиеническими нормативами, а для предприятий I и II класса опасности – как до значений, установленных гигиеническими нормативами, так и до величин приемлемого риска для здоровья населения.

Размеры и границы санитарно-защитной зоны определяются проектом санитарно-защитной зоны, с учетом объема производства, используемых технологий и т. д. При отсутствии разработанного проекта ее размер определяется в соответствии с СанПиН 2.2.1/2.1.1.1200-03 «Санитарно-защитные зоны и санитарная классификация предприятий, сооружений и иных объектов».

Ограничения деятельности в санитарно-защитных зонах промышленных, сельскохозяйственных и иных предприятий и объектов устанавливаются в соответствии с СанПиН 2.2.1/2.1.1.1200-03 «Санитарно-защитные зоны и санитарная классификация предприятий, сооружений и иных объектов».

Ограничения деятельности в санитарно-защитных зонах скотомогильников устанавливаются в соответствии с Ветеринарно-санитарными правилами сбора, утилизации и уничтожения биологических отходов.

Сведения о санитарно-защитных зонах объектов, расположенных на территории Кучуковского сельского поселения, представлены в таблице 12.

Таблица 12

Наименование объекта	Размер СЗЗ, м	Источник
Биотермические ямы	1000	Ветеринарно-санитарные правила сбора, утилизации и уничтожения биологических отходов
Сибирезвенные скотомогильники	1000	Ветеринарно-санитарные правила сбора, утилизации и уничтожения биологических отходов
Свалки твердых бытовых отходов	1000	СанПиН 2.2.1/2.1.1.1200-03
Свиноферма (более 12000 голов) *	1000	СанПиН 2.2.1/2.1.1.1200-03
Фермы крупного рогатого скота (до 1200 голов)	300	СанПиН 2.2.1/2.1.1.1200-03
Пекарня	100	СанПиН 2.2.1/2.1.1.1200-03
Зерноток	100	СанПиН 2.2.1/2.1.1.1200-03
МТП	100	СанПиН 2.2.1/2.1.1.1200-03
Склады минеральных удобрений	100	СанПиН 2.2.1/2.1.1.1200-03
Склады ГСМ	100	СанПиН 2.2.1/2.1.1.1200-03
Кладбища	50	СанПиН 2.2.1/2.1.1.1200-03

\* Требуется разработка проекта санитарно-защитной зоны объекта и уточнение ее размера и конфигурации в связи с планируемым жилищным строительством.

#### Водоохранные зоны и прибрежные защитные полосы поверхностных водных объектов

Водоохранными зонами являются территории, которые примыкают к береговой линии морей, рек, ручьев, каналов, озер, водохранилищ и на которых устанавливается специальный режим осуществления хозяйственной и иной деятельности в целях предотвращения загрязнения, засорения, заиления указанных водных объектов и истощения их вод, а также сохранения среды обитания водных биологических ресурсов и других объектов животного и растительного мира.

В границах водоохранных зон устанавливаются прибрежные защитные полосы, на территориях которых вводятся дополнительные ограничения хозяйственной и иной деятельности.

Размеры водоохранных зон и прибрежных защитных полос устанавливаются в соответствии с Водным кодексом Российской Федерации.

Ограничения деятельности в водоохраных зонах и прибрежных защитных полосах устанавливаются в соответствии с Водным кодексом Российской Федерации.

Ширина водоохранной зоны р. Иж и р. Кырыкмас составляет 200 метров, р. Варклед – 100 метров, остальных водотоков и водоемов – 50 метров; ширина прибрежной защитной полосы принята в размере 50 метров.

#### Зона санитарной охраны источников питьевого водоснабжения

На территории Кучуковского сельского поселения располагаются подземные источники питьевого водоснабжения – водозаборные скважины.

Первый пояс санитарной охраны для скважин принят в размере 30 метров, размеры второго и третьего пояса устанавливаются расчетом.

### Охранные зоны объектов электросетевого хозяйства

Охранные зоны объектов электросетевого хозяйства устанавливаются для обеспечения сохранности действующих линий и сооружений электросетевого хозяйства в соответствии с Постановлением Правительства Российской Федерации от 24.02.2009 №160 «О порядке установления охранных зон объектов электросетевого хозяйства и особых условий использования земельных участков, расположенных в границах таких зон».

Вдоль воздушных линий электропередачи охранные зоны устанавливаются в виде части поверхности участка земли и воздушного пространства (на высоту, соответствующую высоте опор воздушных линий электропередачи), ограниченной параллельными вертикальными плоскостями, отстоящими по обе стороны линии электропередачи от крайних проводов при неотклоненном их положении и зависят от напряжения сети.

Ограничения деятельности в охранных зонах устанавливаются в соответствии с Постановлением Правительства Российской Федерации от 24.02.2009 №160 «О порядке установления охранных зон объектов электросетевого хозяйства и особых условий использования земельных участков, расположенных в границах таких зон».

На территории Кучуковского сельского поселения располагаются линии электропередачи напряжением 35 кВ, размер охранных зон которых составляет 30 метров.

Границы охранных зон отображены в соответствии со сведениями государственного кадастра недвижимости.

### Особо охраняемые природные территории

В соответствии с федеральным законом «Об особо охраняемых природных территориях» от 14.13.1995 №33-ФЗ на особо охраняемых природных территориях действует ограничение хозяйственной деятельности.

Сведения об установленной границе памятника природы «река Иж» в государственном кадастре недвижимости отсутствуют. В связи с этим в графических материалах проекта генерального плана условно отображено русло реки.

### Охранные зоны особо охраняемых природных территорий

Охранная зона особо охраняемой природной территории - земельный участок (акватория), выделяемый по периметру особо охраняемой природной территории и выполняющий буферную роль. На территории охранных зон частично ограничена хозяйственная деятельность. Границы охранных зон особо охраняемых природных территорий определяются и утверждаются соответствующими положениями об охранных зонах и выделяются в натуре специальными опознавательными знаками. Режим охраны определяется федеральным законом «Об особо охраняемых природных территориях» от 14.13.1995 №33-ФЗ.

Ввиду отсутствия сведений об установленной границе памятника природы «река Иж» в государственном кадастре недвижимости в графических материалах границы охранной зоны не отображены.



Границы зон с особыми условиями использования территории, представленные на территории Кучуковского сельского поселения, отображены на карте границ зон с особыми условиями использования территории в составе графических материалов проекта генерального плана.

## 9. СВЕДЕНИЯ О МЕРОПРИЯТИЯХ ФЕДЕРАЛЬНОГО И РЕГИОНАЛЬНОГО (РЕСПУБЛИКАНСКОГО) ЗНАЧЕНИЯ

Мероприятия федерального значения на территории Кучуковского сельского поселения отсутствуют.

Сведения о мероприятиях регионального (республиканского) значения на территории Кучуковского сельского поселения приведены в соответствии со Схемой территориального планирования Республики Татарстан (Приложение 1).

Таблица 13

№ п/п	Наименование мероприятия	Местоположение	Характеристики	Срок реализации	Примечание
<b>МЕРОПРИЯТИЯ ПО РАЗВИТИЮ ИНЖЕНЕРНО-ТЕХНИЧЕСКОЙ ИНФРАСТРУКТУРЫ</b>					
1.	Строительство воздушной линии электропередач 110 кВ	Кучуковское СП	-	2010 – 2015 гг.	Местоположение объекта не установлено, источник и сроки финансирования не определены
2.	Строительство высоковольтной подстанции ПС 110 кВ	Кучуковское СП	-	2010 – 2015 гг.	Местоположение объекта не установлено, источник и сроки финансирования не определены
3.	Строительство волоконно-оптической линии связи	Кучуковское СП	-	2010 – 2015 гг.	Местоположение объекта не установлено, источник и сроки финансирования не определены

## 10. СВЕДЕНИЯ О МЕРОПРИЯТИЯХ МЕСТНОГО ЗНАЧЕНИЯ МУНИЦИПАЛЬНОГО РАЙОНА

Сведения о мероприятиях местного значения муниципального района приведены в соответствии со Схемой территориального планирования Агрызского муниципального района (Приложения 2, 3, 4).

Таблица 14

№ п/п	Наименование мероприятия	Местоположение	Характеристики	Срок реализации	Примечание
<b>МЕРОПРИЯТИЯ ПО РАЗВИТИЮ ПРОМЫШЛЕННОСТИ</b>					
не предусмотрены					
<b>МЕРОПРИЯТИЯ ПО РАЗВИТИЮ АГРОПРОМЫШЛЕННОГО КОМПЛЕКСА</b>					
1.	Организация площадки перспективного развития АПК	с. Варклед-Бодья	Площадь – 13,3 га	2011 – 2035 гг.	Организационное мероприятие
2.	Организация площадки перспективного развития АПК	с. Нижнее Кучуково	Площадь – 14,31 га	2011 – 2035 гг.	Организационное мероприятие
<b>МЕРОПРИЯТИЯ ПО РАЗВИТИЮ СОЦИАЛЬНОЙ ИНФРАСТРУКТУРЫ</b>					
<b>Мероприятия в системе образования</b>					
не предусмотрены					
<b>Мероприятия в сфере здравоохранения</b>					
не предусмотрены					
<b>Мероприятия в сфере культуры и искусства</b>					
не предусмотрены					
<b>Мероприятия в сфере физкультуры и спорта</b>					
не предусмотрены					
<b>Мероприятия в сфере торговли и бытового обслуживания</b>					
3.	Строительство предприятия бытового обслуживания	с. Нижнее Кучуково	Проектная мощность – 12 раб. мест	2011 – 2020 гг.	По текущему состоянию планов социально-экономического развития мероприятие не актуально
<b>Мероприятия в системе предприятий связи</b>					
не предусмотрены					
<b>МЕРОПРИЯТИЯ ПО РАЗВИТИЮ ТУРИСТСКО-РЕКРЕАЦИОННОЙ СИСТЕМЫ</b>					
4.	Организация удмуртской этнографической деревни (благоустройство населенного пункта)	с. Варклед-Бодья	-	2011 – 2020 гг.	Организационное мероприятие
5.	Организация культурно-ландшафтного маршрута «История сел Агрызского района»	Кучуковское СП	-	2011 – 2035 гг.	Организационное мероприятие
6.	Организация культурно-ландшафтного маршрута «Уроженцы Агрызского района»	Кучуковское СП	-	2011 – 2035 гг.	Организационное мероприятие

7.	Организация этнографического маршрута «Народы и традиции Агрызского района»	Кучуковское СП	-	2011 – 2035 гг.	Организационное мероприятие
<b>МЕРОПРИЯТИЯ ПО РАЗВИТИЮ ТРАНСПОРТНО-КОММУНИКАЦИОННОЙ ИНФРАСТРУКТУРЫ</b>					
8.	Строительство автомобильной дороги Янга-Аул – Варклед-Бодья	Кучуковское СП	Протяженность – 3,38 км	2021 – 2035 гг.	Мероприятие предусмотрено генеральным планом
9.	Строительство подъезда к объектам АПК у с. Варклед-Бодья	Кучуковское СП	Протяженность – 0,76 км	2011 – 2020 гг.	Мероприятие не актуально в связи с тем, что автодорога имеет твердое покрытие
10.	Строительство подъезда к свиноводческой ферме у с. Варклед-Бодья	Кучуковское СП	Протяженность – 0,95 км	2011 – 2020 гг.	Мероприятие не актуально в связи с тем, что автодорога имеет твердое покрытие
11.	Строительство подъезда к площадке перспективного развития АПК у с. Нижнее Кучуково	Кучуковское СП	Протяженность – 0,17 км	2011 – 2020 гг.	По текущему состоянию планов социально-экономического развития мероприятие не актуально
<b>МЕРОПРИЯТИЯ ПО ОПТИМИЗАЦИИ ЭКОЛОГИЧЕСКОЙ СИТУАЦИИ</b>					
12.	Строительство навозохранилища закрытого типа	Кучуковское СП	-	2020 – 2035 гг.	По текущему состоянию планов социально-экономического развития мероприятие не актуально
13.	Проведение мероприятий по сокращению СЗЗ (переносу) скотомогильников в целях устранения негативного воздействия на население с. Варклед-Бодья, с. Нижнее Кучуково	Кучуковское СП	-	2011 – 2020 гг.	Организационное мероприятие
14.	Проведение мероприятий по сокращению СЗЗ сибирезвенных скотомогильников в целях устранения негативного воздействия на население с. Нижнее Кучуково, д. Русская Шаршада	Кучуковское СП	-	2011 – 2020 гг.	Организационное мероприятие

15.	Проведение шумозащитных мероприятий для жилой застройки д. Русская Шаршада, расположенной в санитарном разрыве автодорог	д. Русская Шаршада	Протяженность – 810,3 м	2011 – 2020 гг.	Организационное мероприятие
16.	Проведение шумозащитных мероприятий для жилой застройки с. Нижнее Кучуково, расположенной в санитарном разрыве автодорог	с. Нижнее Кучуково	Протяженность – 1543,9 м	2011 – 2020 гг.	Организационное мероприятие
17.	Реконструкция электроподстанции в закрытый тип в целях устранения негативного воздействия на население	с. Нижнее Кучуково	-	2011 – 2020 гг.	Организационное мероприятие
18.	Организация лесолугового пояса вокруг с. Варклед-Бодья	с. Варклед-Бодья	Площадь – 6,7 га	2011 – 2020 гг.	Организационное мероприятие
19.	Организация лесолугового пояса вокруг с. Нижнее Кучуково	с. Нижнее Кучуково	Площадь – 9,9 га	2011 – 2020 гг.	Организационное мероприятие
20.	Организация лесолугового пояса вокруг д. Русская Шаршада	д. Русская Шаршада	Площадь – 11,3 га	2011 – 2020 гг.	Организационное мероприятие
21.	Организация озеленения специального назначения	Кучуковское СП	Площадь – 37,9 га	2011 – 2020 гг.	Организационное мероприятие
22.	Организация зоны с особыми условиями на территории с. Варклед-Бодья, в пределах которой требуется проведение мероприятий по локализации воздействия источников и сокращению размеров их СЗЗ	с. Варклед-Бодья	Площадь – 27,02 га	2011 – 2020 гг.	Организационное мероприятие

23.	Организация зоны с особыми условиями на территории с. Нижнее Кучуково, в пределах которой требуется проведение мероприятий по локализации воздействия источников и сокращению размеров их СЗЗ	с. Нижнее Кучуково	Площадь – 83,81 га	2011 – 2020 гг.	Организационное мероприятие
24.	Организация зоны с особыми условиями на территории д. Русская Шаршада, в пределах которой требуется проведение мероприятий по локализации воздействия источников и сокращению размеров их СЗЗ	д. Русская Шаршада	Площадь – 43,21 га	2011 – 2020 гг.	Организационное мероприятие
25.	Организация СЗЗ проектируемого навозохранилища	Кучуковское СП	Размер – 500 м		Организационное мероприятие
26.	Организация СЗЗ площадки перспективного развития АПК в с. Варклед-Бодья	с. Варклед-Бодья	Размер – не более 50 м		Организационное мероприятие
27.	Организация СЗЗ площадки перспективного развития АПК в с. Нижнее Кучуково	с. Нижнее Кучуково	Размер – не более 50 м		Организационное мероприятие

## **11. ПЕРЕЧЕНЬ И ХАРАКТЕРИСТИКА ОСНОВНЫХ ФАКТОРОВ ВОЗНИКНОВЕНИЯ ЧРЕЗВЫЧАЙНЫХ СИТУАЦИЙ ПРИРОДНОГО И ТЕХНОГЕННОГО ХАРАКТЕРА**

### **11.1. Факторы риска возникновения чрезвычайных ситуаций природного характера**

Природная чрезвычайная ситуация - обстановка на определенной территории или акватории, сложившаяся в результате возникновения источника природной чрезвычайной ситуации, который может повлечь или повлечь за собой человеческие жертвы, ущерб здоровью и (или) окружающей природной среде, значительные материальные потери и нарушение условий жизнедеятельности людей.

Природные условия по СНиП 22-01-95 «Геофизика опасных природных воздействий» на территории Кучуковского сельского поселения оцениваются как простые.

Перечень основных факторов риска возникновения чрезвычайных ситуаций природного характера, не характерных для территории поселения:

– опасные метеорологические явления и процессы - сильный ветер (свыше 23 м/с), сильный дождь (20 мм и более в сутки), сильный снегопад (20 мм и более в сутки), град, туман, гроза, заморозок, экстремально низкие температуры воздуха, гололед.

Перечень основных факторов риска возникновения чрезвычайных ситуаций природного характера, возможных для территории поселения:

1. Опасные геологические процессы - оползень, обвал. Риск возникновения средний.

Сведения о территории, подверженной риску ЧС отсутствуют.

Поражающие факторы - смещение (движение) горных пород, сотрясение земной поверхности, механическое давление смещенных масс, удар.

Последствия – незначительные повреждения сооружений, редкие разрушения сетей.

Меры по снижению риска - организация стока поверхностных вод в зоне оползней и прилегающих к ней территорий, дренирование подземных вод, уменьшение внешних нагрузок, ограждение откосов и защита их от подмыва и размыва, строительство подпорных стенок, зеленые насаждения по верху откоса и оползневом откосе.

2. Карст (карстово-суффозионный процесс). Риск возникновения средний.

Поражающие факторы – растворение горных пород, разрушение структуры пород, перемещение (вымывание) частиц породы, смещение (обрушение) пород, деформация земной поверхности.

Последствия - деформация промышленных и гражданских сооружений, перерывы в работе промышленных объектов, временный выход территории из эксплуатации.

организация стока поверхностных вод в зоне оползней и прилегающих к ней территорий, дренирование подземных вод, уменьшение внешних нагрузок, защита оснований зданий и сооружений.

График рисков возникновения – круглогодично.

3. Опасные гидрологические явления и процессы – половодье. Сведения о возможной зоне затопления отсутствуют.

Поражающие факторы - гидродинамический поток (течение) воды, загрязнение гидросферы, почв, грунтов.

Последствия - подтопления, затопления, размыв почвы, возникновение текучего состояния почвы, разрушение построек, затруднения в работе транспорта и проведении наружных работ, аварии на инженерных коммуникациях, дорожно-транспортные происшествия.

К мерам по снижению рисков относится организация инженерной защиты территорий, зданий и сооружений согласно СНиП 22-02-2003 «Инженерная защита территорий, зданий и сооружений от опасных геологических процессов. Основные положения»; размещение объектов вне территорий, подверженных действию гидродинамических факторов; недопущение размещения потенциальных источников загрязнения на территориях, подверженных подтоплению и затоплению; устройство защитных гидротехнических сооружений по берегам водотоков и водоемов.

График рисков возникновения – май-июнь.

4. Природные пожары - пожар ландшафтный, лесной. Вероятная территория - лесные массивы на всей территории поселения. В лесах, расположенных на территории поселения, в течение всего пожароопасного сезона возможны верховые пожары.

Поражающие факторы – пламя, нагрев тепловым потоком, тепловой удар, помутнение воздуха, опасные дымы, загрязнение атмосферы, почвы, грунтов, гидросферы.

Последствия – задымление, выгорание леса, угроза жизни и здоровью населения, повреждение построек, затруднения в работе транспорта и проведении наружных работ, дорожно-транспортные происшествия.

Меры по снижению рисков - устройство противопожарных разрывов, оптимизация дислокации подразделений пожарной охраны, оборудование автомобильных дорог разделительными полосами и светоотражающими устройствами.

График рисков возникновения – май-июль.

## **11.2. Факторы риска возникновения чрезвычайных ситуаций техногенного характера**

Техногенная чрезвычайная ситуация (далее ЧС) - состояние, при котором в результате возникновения источника техногенной чрезвычайной ситуации на объекте, определенной территории или акватории нарушаются нормальные условия жизни и деятельности людей, возникает угроза их жизни и здоровью, наносится ущерб имуществу населения, народному хозяйству и окружающей природной среде.

Перечень основных факторов риска возникновения чрезвычайных ситуаций техногенного характера, не характерных для территории поселения:

- ЧС на объектах воздушного транспорта;
- ЧС на объектах водного (речного) транспорта;
- ЧС на потенциально опасных объектах;
- ЧС на химически-опасных объектах;
- ЧС на радиационно-опасных объектах;
- ЧС на пожароопасных объектах;
- ЧС на взрывоопасных объектах;



- ЧС на гидродинамически опасных объектах;
- ЧС на объектах (системах) жилищно-коммунального хозяйства;
- ЧС, связанные с обрушением зданий сооружений, пород

Перечень основных факторов риска возникновения чрезвычайных ситуаций техногенного характера, возможных для территории проектирования:

1. ЧС на объектах автомобильного транспорта.

Причины, источник - техническая неисправность транспортных средств, неудовлетворительное состояние дорожного хозяйства, нарушение правил эксплуатации транспортных средств и перевозки грузов, нарушение правил дорожного движения, неблагоприятные погодные условия.

Последствия – удар, возгорание транспортного средства; возгорание перевозимого пожароопасного груза; взрыв и возгорание перевозимого взрывоопасного груза; разлив (разлет, испарение) перевозимого опасного химического груза; травматизм и гибель людей; пожары; загрязнение окружающей среды; ущерб транспортным средствам.

График рисков возникновения – круглогодично.

2. ЧС на объектах электроснабжения и топливно-энергетического комплекса.

Причина, источник - износ сооружений, техническая неисправность технологического оборудования, нарушение правил эксплуатации объектов, неблагоприятные погодные условия.

Последствия – пожары, воздействие электрического тока, перебои в функционировании объектов (систем), травматизм и гибель людей, загрязнение окружающей среды, ущерб сооружениям, нарушение условий жизнедеятельности.

График рисков возникновения – круглогодично.

## 12. ТЕХНИКО-ЭКОНОМИЧЕСКИЕ ПОКАЗАТЕЛИ ПРОЕКТА

Таблица 15

№ п/п	Наименование показателя	Единица измерения	Существующее положение (2014 г.)	Расчетный срок (2035 г.)
<b>1.</b>	<b>Территория</b>			
1.1	Общая площадь земель в границах сельского поселения	га	8315,2	8315,2
1.2	Площадь земель в границах территорий населенных пунктов, в том числе:	га	315,36	336,03
	с. Нижнее Кучуково	га	185,19	197,08
	с. Варклед-Бодья	га	81,22	90
	д. Русская Шаршада	га	48,95	48,95
<b>2.</b>	<b>Население</b>			
2.1	Общая численность постоянного населения, в том числе:	чел.	1069	1110
	с. Нижнее Кучуково	чел.	670	677
	с. Варклед-Бодья	чел.	348	383
	д. Русская Шаршада	чел.	51	50
<b>3.</b>	<b>Жилищный фонд</b>			
3.1	Объем жилищного фонда	тыс. кв. м	27,5	41,6
3.2	Объем нового жилищного строительства	тыс. кв. м	-	14,1
<b>4.</b>	<b>Улично-дорожная сеть поселения</b>			
4.1	Общая протяженность, в том числе:	км	103,4	103,4
	с твердым покрытием	км	16,25	19,45
	с переходным и грунтовым покрытием	км	87,15	83,95

## **ПРИЛОЖЕНИЕ**





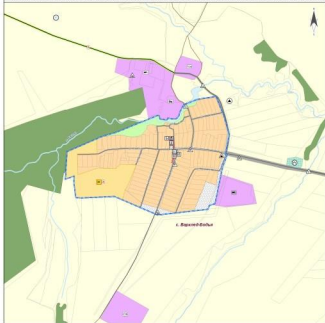








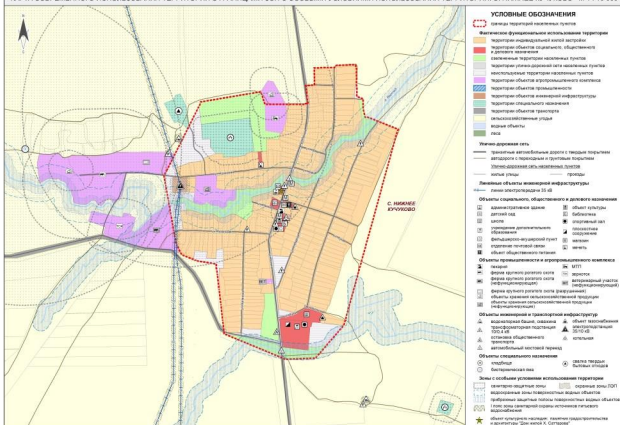




- УСЛОВНЫЕ ОБОЗНАЧЕНИЯ**
- граница планируемой территории (планируемая)
  - Планируемые функциональные назначения объектов:**
    - территории планируемой жилой застройки
    - территории объектов социальной, образовательной и деловой направленности
    - рекреационные территории объектов туризма
    - территории объектов деловой и общественной направленности
    - территории объектов культурно-досуговой направленности
    - территории объектов здравоохранения
    - территории объектов транспорта
    - сельскохозяйственные угодья
    - водные объекты
    - леса
  - Места размещения объектов:**
    - существующие автомобильные дороги (с твердым покрытием)
    - автомобильные дороги (с твердым покрытием)
    - автомобильные и железные дороги (с твердым покрытием)
    - железно-дорожные пути, автомобильные дороги (с твердым покрытием)
    - железно-дорожные пути
    - территории объектов инженерной инфраструктуры (линии электропередачи 10 и 35 кВ)
    - объекты инженерной, коммунальной и деловой направленности
    - объекты водоснабжения
    - объекты канализации
    - объекты связи
    - объекты противопожарной и инженерно-технической направленности
    - объекты культурно-досуговой направленности
    - объекты здравоохранения
    - объекты образования
    - объекты социальной направленности
    - объекты транспорта
    - объекты сельскохозяйственной направленности
    - объекты водоснабжения
    - объекты канализации
    - объекты связи
    - объекты противопожарной и инженерно-технической направленности
  - Объекты и сооружения для размещения объектов:**

№	Наименование и характеристика	Состояние планирования	Местонахождение
Объекты местного значения населенных пунктов			
1	Муниципальное общеобразовательное учреждение «Средняя общеобразовательная школа № 11 с/п.ш. № 11	планируемый объект	в границах планируемой территории
Объекты инженерно-технической направленности			
2	Автомобильная дорога (федеральный автомобильный маршрут «Казань - Йошкар-Ола» - линия Казань - Йошкар-Ола)	существующий объект	в границах территории
  - Планируемые для размещения объектов объекты местного значения населенных пунктов:**
    - объекты объектов культурно-досуговой направленности (детские досуговые центры)
    - объекты объектов здравоохранения (поликлиника)
    - объекты объектов социальной и образовательной направленности (детский сад)

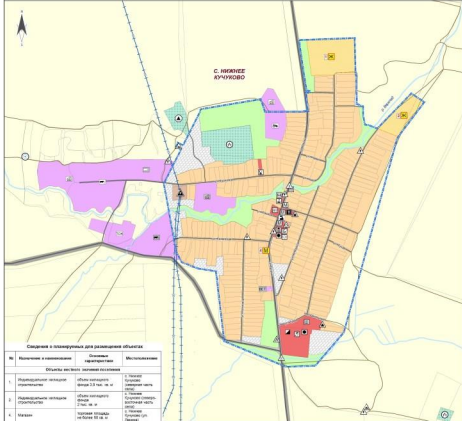








ГЕНЕРАЛЬНЫЙ ПЛАН КУЧУКОВСКОГО СЕЛЬСКОГО ПОСЕЛЕНИЯ АГРЫЗСКОГО МУНИЦИПАЛЬНОГО РАЙОНА РЕСПУБЛИКИ ТАТАРСТАН  
КАРТА ПЛАНИРУЕМОГО РАЗМЕЩЕНИЯ ОБЪЕКТОВ МЕСТНОГО ЗНАЧЕНИЯ. ФРАГМЕНТ. С. НИЖНЕЕ КУЧУКОВО М 1 : 10 000



- УСЛОВНЫЕ ОБОЗНАЧЕНИЯ**
- границы населенных пунктов (планируемые)
  - Планируемое функциональное использование территории**
    - территории индивидуальной жилой застройки
    - территории объектов социального, общественного и делового назначения
    - settlement территории населенных пунктов
    - территории улично-дорожной сети населенных пунктов
    - резервные территории населенных пунктов
    - территории объектов агропромышленного комплекса
    - территории объектов промышленности
    - территории объектов инженерной инфраструктуры
    - территории специального назначения
    - территории объектов транспорта
    - рекреационно-ландшафтные угодья
    - водные объекты
    - леса
  - Улично-дорожная сеть**
    - трамвайная автомобильная дороги с твердыми покрытиями
    - автомобильные дороги с твердыми покрытиями
    - автодороги с покрытиями и грунтовыми покрытиями
    - объекты дорожной сети населенных пунктов
    - кодовые улицы
    - проезды
  - Линейные объекты инженерной инфраструктуры**
    - линии электропередачи 35 кВ
  - Объекты социального, общественного и делового назначения**
    - административные здания
    - детский сад
    - почта
    - учреждения дополнительного образования
    - филиалы научно-исследовательских учреждений
    - объекты культуры
    - библиотека
    - религиозный зал
    - кладбище (закрытое)
    - отделение почтовой связи
    - объект общественного назначения
    - рынок
    - мечеть
  - Объекты промышленности и агропромышленного комплекса**
    - фабрика
    - ферма крупного рогатого скота
    - ферма крупного рогатого скота (репродуктивная)
    - ферма крупного рогатого скота (репродуктивная)
    - МТС
    - склады
    - объекты хранения сельскохозяйственной продукции
    - объекты хранения сельскохозяйственной продукции (репродуктивная)
    - ветеринарные учреждения (репродуктивная)
  - Объекты инженерной и транспортной инфраструктуры**
    - подстанции бытового назначения
    - объект теплообеспечения
    - трансформаторная подстанция 10/0,4 кВ
    - электростанция 35/10 кВ
    - автомобильный местный паркинг
    - остановки общественного транспорта
    - котельная
  - Объекты специального назначения**
    - кладбище
    - кладбище (закрытое)
    - биологическая лея
    - свалка твердых бытовых отходов
  - ПЛАНИРУЕМЫЕ ДЛЯ РАЗМЕЩЕНИЯ ОБЪЕКТОВ МЕСТНОГО ЗНАЧЕНИЯ СЕЛЬСКОГО ПОСЕЛЕНИЯ**
    - жилищное строительство
    - магазин

Содержание объектов для размещения объектов

№	Назначение и наименование	Основные характеристики	Местоположение
<b>Объекты местного значения поселения</b>			
1.	Индустриальные объекты строительства	объект складского фонда 3,3 тыс. кв. м	с. Нижнее Кучуково (западная часть села)
2.	Индустриальные объекты строительства	объект складского фонда 2 тыс. кв. м	с. Нижнее Кучуково (северная восточная часть села)
3.	Магазин	площадь торговли не более 10 кв. м	с. Нижнее Кучуково (ул. Восток)