

A close-up, black and white photograph of a woman's face, smiling and looking towards the camera. A handball racket is positioned vertically in front of her, partially obscuring her face. The background is dark with some red and orange light streaks.

RAPPORT D'ACTIVITÉS

2010-2011

LIGUE FÉMININE
DE HANDBALL



ÉDITORIAL

Le rapport d'activités est l'outil qui permet à la LFH de rendre compte, de façon fidèle et transparente, à l'ensemble des parties prenantes du handball féminin des résultats d'une saison. Ces résultats portent principalement sur l'activité sportive, économique et médiatique de notre ligue, chiffres à l'appui.

Force est de constater à sa lecture que la saison venant de s'achever fut une saison riche en événements, forte de ses résultats sportifs et porteuse d'espoir notamment sur le plan financier. En effet, malgré

un environnement économique incertain et fragile, nos clubs ont, pour la plupart, su poursuivre leur structuration et consolider leurs comptes en diversifiant leurs ressources et en maîtrisant leurs masses salariales. La LFH est sur les bons rails !

Sur le plan sportif, la saison fut palpitante. Jusqu'à la dernière journée, les résultats sportifs ont entretenu un vrai suspense sur le nom du successeur de Toulon St-Cyr Var Handball. Metz l'a finalement emporté de haute lutte, sur le fil, devant l'équipe d'Arvor 29 Pays de Brest. La densité et la qualité du championnat entrevues l'année dernière sont confirmées. Le niveau général ne cesse de croître.

La coupe de la LFH, organisée pendant la trêve des confiseurs, par la Ligue de Bretagne, le Comité du Finistère et le club d'Arvor 29 a connu elle aussi un véritable succès. L'engouement populaire a été à la hauteur du suspense sportif. 11 000 spectateurs se sont massés dans les salles durant les trois jours de compétition. La finale a vu la victoire de Metz sur le club local.

Nul doute que la Ligue de Normandie avec le support du club du HAC Handball sauront relever ce défi lors de la prochaine édition de la coupe de la Ligue qu'ils organiseront, en décembre 2011.



Le handball féminin français a également brillé sur la scène européenne. Je salue l'exploit de Mios Biganos Bassin d'Arcachon qui est allé gagner en Turquie la Challenge Cup devant un public bouillant, hostile parfois, ramenant au club Girondin et au sport aquitain une des rares coupes d'Europe de son histoire. Je regrette que les autres clubs engagés n'aient pu connaître les joies d'une finale continentale pour avoir rencontré le futur vainqueur de leur compétition (Nîmes et le Havre) ou chuté sur les dernières marches en 1/4 de finale (Toulon St-Cyr Var Handball) ou en 1/2 finale (Metz).

Sur le plan médiatique, le handball féminin bénéficie d'une exposition en constante progression. Onze matches ont ainsi été proposés sur divers canaux : un match a eu l'honneur d'une retransmission sur France 3, qui a aussi diffusé sept rencontres en streaming sur son site de France3.fr. Les trois autres matches furent retransmis sur des chaînes locales. Enfin, les finales de la Coupe de France et de la Coupe de la Ligue furent diffusées en direct sur Sport+. Afin de poursuivre sur cette dynamique, la LFH s'est dotée, pour la saison 2011-2012, d'un cahier des charges des retransmissions télévisuelles, valorisant le produit LFH, afin d'homogénéiser les conditions de diffusion et d'améliorer leur qualité.

La presse écrite a une nouvelle fois montré tout l'intérêt qu'elle porte au handball féminin, le nombre d'articles consacrés à nos clubs augmentant de 48 % par rapport à la saison passée, soit plus de 100 % en deux ans. Preuve que nos efforts ne sont pas inutiles.

Les spectateurs ne se sont pas trompés et sont venus encore plus nombreux supporter nos joueuses et leurs équipes.

Tous ces chiffres sont pour nous un encouragement à continuer notre travail malgré les difficultés du quotidien dans un contexte économique vacillant.

Je reste persuadée qu'avec une volonté, une envie et un enthousiasme communs, nous pouvons encore aller de l'avant et progresser pour que le handball féminin existe aux yeux de tous et brille au sein du mouvement sportif français.

Bonne lecture !

PATRICIA SAURINA
Présidente de la LHF

RÉTROSPECTIVE CHAMPIONNAT

La saison 2009-2010 terminée, la CNCG avait autorisé les 3 promus de D2F à accéder en LFH. Ainsi, **Cergy-Pontoise** découvrait l'élite du handball féminin et **Issy Paris** et **Besançon** retrouvaient la division quittée un an plus tôt. À l'inverse, **Angoulême** [relégation sportive] et **Toulouse** [rétrogradation administrative] quittaient la Ligue féminine. Le championnat 2010-2011 a donc compté 11 équipes pour livrer un verdict sans play-offs.



Metz (à gauche) et Arvor 29 (ci-dessus), respectivement championne et vice-championne de France. (PH. © SPORTSIMMO / S. PILLAUD)

METZ REPREND SA COURONNE

Le combat s'annonçait acharné. En effet, le recrutement des clubs français promettait au public un vrai polar. Le suspens était présent sur toutes les compétitions ! Les **messines** ont été sacrées championnes de France lors de la dernière journée. Elles ont remporté la Coupe de la Ligue en Bretagne face à **Arvor 29** (finalement dauphin en championnat) lors d'une rencontre palpitante. Enfin **Toulon St-Cyr** glane son 2^e titre en 2 ans en remportant, à Bercy, la Coupe de France.

CERGY COULE, BESANÇON LA TÊTE HORS DE L'EAU

L'apprentissage de la LFH aura été dur pour **Cergy** qui redescend à l'étage inférieur. Quant à **Besançon**, d'abord relégué sportivement en D2F, doit finalement son salut et son repêchage en LFH pour 2011-2012 au refus de la CNCG d'autoriser l'accession de **Noisy-le-Grand**.

6 CLUBS QUALIFIÉS POUR L'EUROPE

Comment ne pas commencer par l'exploit de **Mios**, vainqueur de la Challenge Cup sur les terres turques, qui permet à la France d'obtenir une 6^e place en Coupe d'Europe la saison prochaine. Bravo Mesdames ! **Metz** retrouve la Ligue des Champions avec la ferme intention d'atteindre la 2^e phase, malgré un groupe relevé. **Toulon St-Cyr** jouera la Coupe des Coupes dont il a été demi-finaliste cette saison. **Mios**, à la faveur de sa victoire en C4, a choisi de « monter » tenter sa chance en coupe EHF. Les **girondines** seront accompagnées des **nîmoises**, qualifiées aux dépens d'**Arvor** suite aux décisions fédérales. Enfin, **Le Havre** et **Fleury** représenteront la LFH en Challenge Cup.

STATISTIQUES MEILLEURES JOEUSES
MEILLEURE BUTEUSE
Lenka KYSUCANOVA

HBC Nîmes

153 buts

20 matches joués

7,65 / matchs

MEILLEURE PASSEUSE
Aurèle ITOUA-ATSONO

Cergy-Pontoise

14 matches

33 passes

2,36 passes / match

MEILLEURE GARDIENNE
Amandine LEYNAUD

Metz Handball

165 arrêts

20 matches

45,08 %



De gauche à droite : Lenka Kysucanova, Aurèle Itoua-Atsono et Amandine Leynaud. (PH. © SPORTSIMO / S. PILLAUD)

BILAN CHAMPIONNAT
Classement définitif

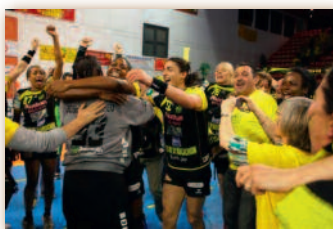
	ÉQUIPES	POINTS	JOUÉ	GAGNÉ	NUL	PERDU	BUT +	BUT -	DIFF.
1	Metz HB	55	20	17	1	2	576	476	100
2	Arvor 29 – Pays de Brest	53	20	15	3	2	608	426	82
3	Toulon St-Cyr Var HB	48	20	13	2	5	615	537	78
4	HB Cercle Nîmes	48	20	14	0	6	583	543	40
5	US Mios-Biganos BA	41	20	9	3	8	601	590	11
6	HAC Handball	40	20	8	4	8	541	529	12
7	Fleury Loiret HB	36	20	8	0	12	558	571	-13
8	Issy Paris Hand	34	20	6	2	12	513	542	-29
9	Cercle Dijon Bourgogne	31	20	4	3	13	488	565	-77
10	ES Besançon féminin	28	20	4	0	16	481	581	-100
11	Cergy Pontoise HB 95	26	20	3	0	17	531	635	-104

RÉTROSPECTIVE COUPES D'EUROPE

MIOS, L'EXPLOIT MAJUSCULE !

Le club du bassin d'Arcachon a déplacé des montagnes cette saison et a remporté, en Turquie devant un public en folie, la Challenge Cup, première coupe d'Europe de son histoire. Après la Coupe de France il y a 2 ans, les **girondines** nous ont encore offert des émotions dont elles ont le secret. **Toulon St-Cyr**, qui étrennait ses galons en Champions League, a fait trembler les plus grands, notamment Larvik et son armada d'internationales norvégiennes. Reversé en Coupe des Coupes, son parcours s'arrête en quart de finale. Dans la même compétition, **Metz** peut nourrir

certains regrets après son élimination en demi-finale de cette même compétition. De leur côté, **Nîmes** et **le Havre** n'ont pas démerité mais ont été éliminées par les futurs vainqueurs de leur compétition respective.



Mios, vainqueur de la Challenge Cup. (FH © DR)

DES CLUBS FRANÇAIS PERFORMANTS

Remporter d'autres finales de Coupes d'Europe ; qualifier 2 clubs français en Ligue des Champions ; voilà les objectifs de plus en plus réalistes au fur et à mesure que la LFH et ses clubs se structurent. Voici 2 saisons d'affilée que les clubs de LFH brillent aux 4 coins de l'Europe en atteignant régulièrement les derniers carrés. Avec l'évolution des formules européennes en 2013-2014, accrocher une 2^e place en Ligue des Champions est plus que jamais d'actualité !

Résultats des clubs français

Toulon St-Cyr éliminé lors de la phase de groupe (2 victoire, 1 nul, 4 points).									
LIGUE DES CHAMPIONS	Club	J	V	N	D	pour	contre	diff.	points
	Larvik (Norvège)	6	5	0	1	202	157	45	10
	Valcea (Roumanie)	6	4	0	2	169	152	17	8
	Toulon St-Cyr Var HB	6	2	0	4	148	171	-23	4
	?? (Danemark)	6	1	0	5	136	175	-39	2
COUPE EHF	Le Havre éliminé en 1/8 ^e de finale		FC Mydtjylland (Dan) / Le Havre : 28-14 Le Havre / FC Mydtjylland (Dan) : 23-24						
COUPE DES COUPES	Toulon St-Cyr éliminé en 1/4 de finale		Toulon St-Cyr / Cargo Hung. (Hon) : 24-23 Cargo Hung. (Hon) / Toulon St-Cyr : 37-26						
	Metz éliminé en 1/2 finale		Metz / Cargo Hungaria (Hon) : 27-31 Cargo Hungaria (Hon) / Metz : 27-29						
CHALLENGE CUP	Nîmes éliminé en 1/2 finale		Mios / Nîmes : 27-28 Nîmes / Mios : 27-34						
	Mios vainqueur		Mios / Antalya (Tur) : 31-26 Antalya (Tur) / Mios : 29-30						

COUVERTURE MÉDIA

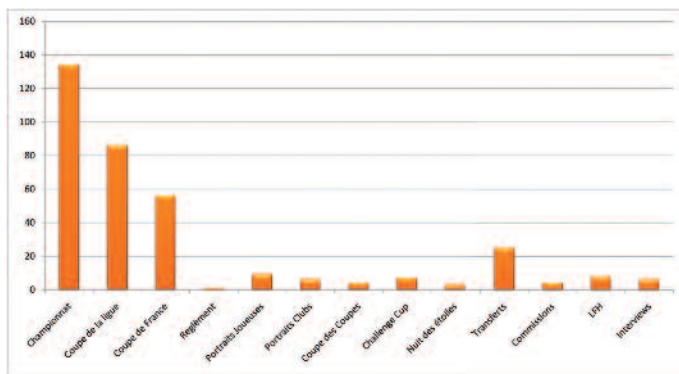
RETRANSMISSIONS DES MATCHS

L'élévation du niveau de jeu des équipes françaises ainsi que leurs performances en Coupe d'Europe font d'elles un produit de plus en plus attractif pour les télévisions locales voire nationales. Ainsi, à travers différents réseaux, ce ne sont pas moins de onze matches cette saison qui ont été proposés au grand public. Sept matches ont bénéficié d'une diffusion en streaming sur le site de France3.fr. Trois matches ont été retransmis sur des chaînes locales. Certaines de ces retransmissions l'ont été en parallèle d'un streaming pour élargir la diffusion. Enfin, les finales de la Coupe de France et de la Coupe de la Ligue ont été diffusées sur Sport+ en direct. Afin de poursuivre dans cette dynamique, la LFH s'est dotée, pour la saison 2011-2012, d'un cahier des charges pour les retransmissions télévisuelles, afin d'homogénéiser les conditions de diffusion et de promotion des rencontres et d'accroître la qualité des retransmissions.

RETOMBÉES PRESSE ÉCRITE

Au total, ce sont 304 articles (augmentation de 48 % par rapport à 2009-2010) recensés qui ont directement traité les thèmes identifiés, par le biais de mots clés, ou des sujets connexes. Avec une fréquence d'actualité plus régulière, la rubrique « Championnat » compile, à elle seule, 128 papiers journalistiques (+ 70,6 % sur la période de début août 2009 à fin juin 2010). Dans le même temps, « Coupe de la Ligue féminine » clôture à 87 sujets. La PQR bretonne a publié 57 articles (meilleur score). [Source Argus de la presse]

Nombre d'articles par thème



Répartition par région des sujets traités



ÉVÉNEMENTS

COUPE DE LA LIGUE

2010-2011 fut la saison de la Bretagne pour la Coupe de la Ligue. En effet, le Comité de Direction de la LFH avait décidé d'en déléguer l'organisation des finalités à la Ligue de Bretagne soutenue par le Comité du Finistère et le club d'Arvor 29. La fête a été à la hauteur de l'évènement, avec un engouement populaire inédit et un spectacle sportif de haut vol. Les quarts de finale, tenus sur 4 sites différents, ont vu **Metz**, **Toulon**, **Le Havre** et **Arvor 29** se qualifier. Rendez-vous était alors pris au Parc des Expositions de Penfeld devant plus de 3 000 spectateurs pour les demi-finales et la finale. **Metz** arrache finalement la couronne à **Arvor** dans les dernières minutes.

Quarts de finale le mardi 28 décembre 2010 :

Match 1 : **Arvor** 31-25 **Fleury** ; Match 2 : **Toulon St-Cyr** 35-29 **Cergy**

Match 3 : **Le Havre** 28-16 **Nîmes** ; Match 4 : **Metz** 27-24 **Mios**

Demi-finales le mercredi 29 décembre 2010 :

Match 1 : **Metz** 25-20 **Le Havre**, à 16h devant 3 000 spectateurs

Match 2 : **Arvor** 35-26 **Toulon St-Cyr**, à 18h30 devant 4 200 spectateurs

La finale **Arvor 29** / **Metz**, programmée à 17h30 le vendredi 30 décembre, a attiré, pour sa part, 4 200 personnes à Penfeld. Devant les caméras de Sport+, ARVOR s'incline face à **Metz** 27 à 29.



Metz (à gauche), vainqueur de la Coupe de la Ligue, et Toulon St-Cyr (à droite), vainqueur de la Coupe de France.
(PH. © SPORTSIMO / S. PILLAUD)

COUPE DE FRANCE

Pour la première fois dans l'histoire du handball, toutes les finales des Coupes de France (départementales, régionales et nationales) avaient lieu dans la mythique enceinte du Palais Omnisports de Paris-Bercy.

Après avoir surmonté un parcours semé d'obstacles, c'est **Nîmes** et **Toulon St-Cyr** qui se retrouvaient samedi 21 mai à 16h30 devant les caméras de Sport+ pour tenter de remporter, chacune, la première Coupe de France de leur histoire.

Lors d'une finale haletante, suivie par plus de 10 000 spectateurs, c'est finalement **Toulon St-Cyr** qui arrache la victoire de deux petits buts, 26 à 24. Les filles de Thierry Vincent glanent là leur 2^e titre en 2 ans après leur succès en finale du Championnat de France en 2009-2010. Bravo

LA CONFERENCE DE PRESSE DE RENTRÉE

Être sous le feu des projecteurs. Démarrer une histoire. La Ligue Féminine de Handball a de nombreux atouts et les met en lumière. Ainsi, sous un soleil estival, le cadre original du « Batofar », péniche amarée aux pieds de la Grande Bibliothèque parisienne, a accueilli la conférence de presse de rentrée, en présence d'environ 150 personnes, dont la ministre des sports **Rama Yade** et le président de l'IHF **Hassan Mustafa**.

ÉTOILES DU HANDBALL FÉMININ



De gauche à droite : Amandine Leynaud, Siraba Dembélé, Katty Piejos, Christianne Mwasesa, Camille Ayglon et Julija Portjanko. (PH. © SPORTSIMMO / S. PILLAUD)

Après Fleury, Metz et Nîmes, la Ligue Féminine avait décidé d'innover. La Nuit des Étoiles a été organisée, cette saison, en marge des finales de la Coupe de France à Paris. La saison avait démarré sur une péniche, elle a donc fini sur une péniche :

« Le Paris », au gré d'un voyage nocturne au cœur de la plus belle ville du monde.

Événement récompensant les meilleures joueuses de la saison, les 11 trophées ont été décernés devant des dizaines de journalistes représentant des médias locaux et nationaux. Nos handballeuses ont dévoilé leur plus belles parures pour illuminer la soirée.

Palmarès

L'édition 2011 a confirmé les performances de nos meilleures joueuses et en a dévoilé d'autres. Les internationales, tant françaises qu'étrangères, ont de nouveau la part belle et confirment que le niveau de jeu de la Ligue féminine s'élève de saison en saison.

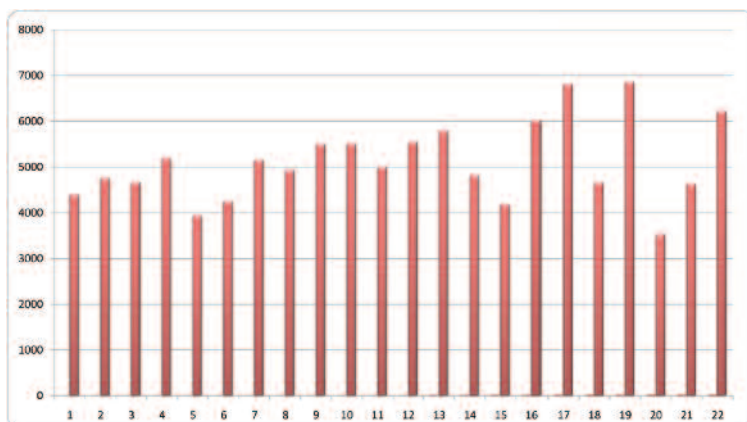
Meilleure gardienne	Amandine Leynaud (Metz HB)
Meilleure ailière gauche	Siraba Dembélé (Toulon Saint-Cyr Var HB)
Meilleure ailière droite	Katty Piejos (Metz HB)
Meilleure arrière gauche	Christianne Mwasesa (Toulon Saint-Cyr Var HB)
Meilleure arrière droite	Camille Ayglon (HBC Nîmes)
Meilleure pivot	Gladys Boudan (Arvor 29 Pays de Brest)
Meilleure demi-centre	Julija Portjanko (Arvor 29 Pays de Brest)
Meilleure étrangère	Julija Portjanko (Arvor 29 Pays de Brest)
Meilleur entraîneur	Laurent Bezeau (Arvor 29 Pays de Brest)
Révélation de l'année	Marie-Paule Gnabouyou (Toulon St-Cyr Var HB)
Meilleure française	Siraba Dembélé (Toulon Saint-Cyr Var HB)

AFFLUENCES

CHIFFRES CLÉS

Cette saison 2010-2011 a vu le retour d'une formule de championnat en phase unique. Plus de 112 000 personnes se sont assises dans les tribunes de LFH. Quatre clubs ont dépassé 1 100 spectateurs de moyenne. Les sommets du championnat attirant plus de 1 500 personnes, parfois 3 000 ! La finale de la Coupe de la Ligue s'est déroulée devant 4 200 personnes et celle de la Coupe de France à Bercy devant 12 000 spectateurs !

Nombre de spectateurs championnat



RECORDS

Meilleure affluence
Metz / Mios
le 4 mai 2011
 3 000 spectateurs

Meilleure moyenne
Metz
 2 088 spectateurs
 par match

Meilleur taux de remplissage
(Uniquement pour les équipes ne changeant pas de salle)
Arvor 29 : 97,5 %

Affluences globales

CLUBS	AFFLUENCE CUMULÉE	MOYENNE
Metz HB	20 876	2 088
ES Besançon féminin	16 300	1 630
HAC Handball	13 950	1 395
Cercle Dijon Bourgogne	11 000	1 100
Fleury Loiret HB	9 800	980
Arvor 29 - Pays de Brest	9 750	975
HB Cercle Nîmes	8 862	886
Toulon St-Cyr Var HB	7 430	743
Issy Paris Hand	5 325	533
Cergy Pontoise HB 95	4 640	464
US Mios-Biganos BA	4 427	443

FORMATION

CENTRES DE FORMATION

La formation française, tant vantée depuis l'étranger, est une alliance précieuse entre les structures fédérales et celles des clubs. Ainsi, dans la continuité des 23 pôles Espoirs féminins, 8 clubs de LFH bénéficient d'un agrément du Ministère chargé des sports pour leur centre de formation.

Dans ces centres, pas moins de 52 joueuses sous convention de formation évoluaient en Ligue Féminine de Handball.

Arvor 29 : 5 joueuses

Fleury-les-Aubrais : 7 joueuses

Le Havre : 5 joueuses

Metz : 6 joueuses

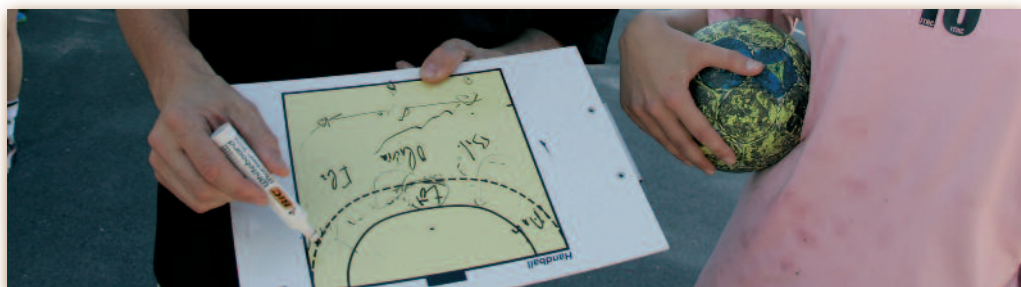
Issy Paris Hand : 5 joueuses

Besançon : 7 joueuses

Nîmes : 11 joueuses

Dijon : 6 joueuses

Toulon St-Cyr, quant à lui, a récemment obtenu son agrément pour une mise en route de son centre de formation dès 2011-2012.



ÉQUIPES RÉSERVE

Au cours de la saison 2010-2011, les 11 clubs engagés en championnat de Ligue Féminine de Handball disposaient d'une équipe réserve engagée au niveau national.

Arvor : Nationale 3

Cergy-Pontoise : Nationale 3

Fleury Loiret : Nationale 2

Le Havre : Nationale 1

Mios : Nationale 2

Toulon St-Cyr : Nationale 1

Besançon : Nationale 2

Dijon : Nationale 2

Issy Paris : Nationale 2

Metz : Nationale 1

Nîmes : Nationale 1

Dijon et **Besançon** ont validé leur ticket pour accéder en Nationale 1 en 2011-2012, tandis que Le Havre et Toulon font le chemin inverse et évolueront en Nationale 2 aux côtés d'Arvor, nouvel accédant.

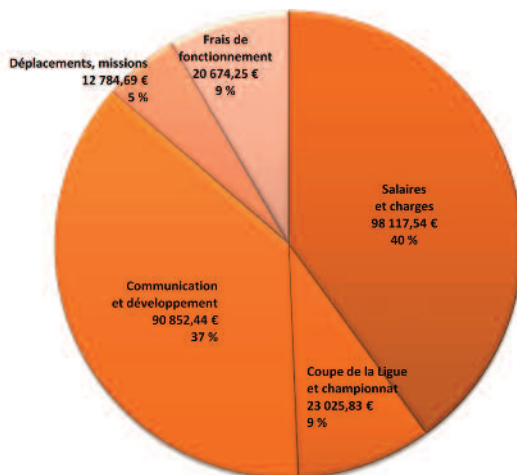
ANALYSE FINANCIÈRE

STATISTIQUES FINANCIÈRES

CAHIER DES CHARGES DE LA LIGUE FÉMININE DE HANDBALL

Pour évoluer en LFH en 2010-2011, chaque club devait répondre au cahier des charges établi conjointement par la FFHB et les clubs de D1F :

- Avoir un budget minimum de 700 000 euros, hors valorisation du bénévolat.
- Ne pas avoir de situation financière nette négative, sauf plan d'apurement en cours.
- Avoir un entraîneur professionnel sous contrat et rémunéré à hauteur d'un temps plein.
- Avoir 8 joueuses professionnelles sous contrat à temps plein dont une gardienne de but.
- Avoir un centre de formation agréé par le ministre des sports ou une équipe réserve évoluant en national.
- Évoluer obligatoirement dans une salle de classe 1 (ou projet de construction ou transfert).
- Avoir un salarié administratif sous contrat pour un mi-temps minimum.
- Consacrer 10 % du budget à des actions de structuration et de communication.
- Disposer d'au maximum 2 joueuses amateurs sur la liste de l'équipe première.
- Avoir un budget minimum annuel de 18 000 € affecté à l'encadrement médical.



Budget de la LFH sectorisée au sein du budget de la FFHB

Principales statistiques financières des 11 clubs de LFH en 2010-2011

	SALAIRE BRUT MENSUEL DES JOUEUSES DES ÉQUIPES PREMIÈRES			RECETTES PRÉVISIONNELLES		SUBVENTIONS PUBLIQUES (toutes CT confondues*)		MASSE SALARIALE GLOBALE PRÉVISIONNELLE	
	sur 101 statut pro à tps plein	rappel 2009-10 (10 clubs)	rappel 2008-09 (11 clubs)	2010-11	rappel 2009-10 (10 clubs)	2010-11	rappel 2009-10 (10 clubs)	2010-11	rappel 2009-10 (10 clubs)
MOYENNE		2 300 €	2 000 € <small>(sur 107 perf.)</small>	2 300 €	1 102 k€	998 k€	686 k€	691 k€	648 k€
PLUS HAUT	4 900 €	4 500 €	4 220 €	2 300 €	1 740 k€	1 427 k€	999 k€	1 200 k€	937 k€
PLUS BAS	1 348 €	1 347 €	1 200 €	2 300 €	768 k€	700 k€	375 k€	406 k€	345 k€
TOTAL	2 704 k€	2 704 k€	2 568 k€	2 300 k€	12 121 k€	9 978 k€	7 552 k€	7 599 k€	6 476 k€

MERCI!
À TOUS LES SUPPORTERS
ET
À TOUS LES PARTENAIRES



BERCY