

TITUS A.S.M. PANHUYSEN

HOE OUD EN HOE ONVERWOESTBAAR SCHOON: VIJFTIG JAAR OMGANG MET OUD MAASTRICHT

<< *De Maastrichtenaar zegt van zijn stad zo graag, hoe oud zij wel is en hoe onverwoestbaar schoon. Maar Maastricht is niet meer in dié mate zichzelf, als het dit vroeger wel kon zijn. Maastricht heeft blijvend te zoeken naar die vorm van eeuwige jeugd, die het de charme laat, die het honderden jaren had en wil behouden.* >> (1955, pag. 1)

Vijftig jaar is de minimale tijd die nodig is om een 'monument' te doen ontstaan. Een halve eeuw kan in de archeologie net voldoende zijn voor een datering. Maar vijf decennia zijn nog altijd ruim meer dan een half mensenleven en representeren twee generaties. Er gebeurt en verandert in een dynamische tijdsperiode van een dergelijk tijdsbestek zóveel, dat het menselijke geheugen en de geboekstaafde werkelijkheid vaak niet meer sporen. Vijftig jaarboeken vormen dan een betrouwbaar en monumentaal geheugen van wat menig mens 'sinds mensenheugenis' zal noemen.

<< *Een jaar, dat voorbij is, heeft zijn zin en bestaan in ons niet verloren. De mens bezet een plaats in de tijd, hij leeft met de geschiedenis en ontkomt niet aan een voortdurende vertering van zijn verleden.* >> (1965, pag. 5; Marcel Proust)

Dit is een persoonlijk getint verhaal van iemand die de naoorlogse halve eeuw bewust heeft meegemaakt, meestentijds als bewoner van en betrokkene bij 'Maastricht'. Ik ga daarom af op eigen herinneringen en zal ze toetsen aan feiten zoals ze zijn vastgelegd in de vijftig Jaarboeken van de stad. Ik word geholpen door mijn aangeboren interesse voor de geschiedenis en de historische identiteit van de stad, die is uitgelopen op een gepassioneerde en professionele betrokkenheid bij het Maastrichtse culturele erfgoed onder en boven de grond. Dat laatste heeft mijn beeld van het Maastricht van de laatste halve eeuw mede bepaald en mogelijk vertroebeld.

<< *De Maastrichtenaar is niet moeilijk te overtuigen van de charmes en rijkdom zijner vaderstad. Hij is zich ervan bewust een stad georven te hebben, waarvoor de Romeinen het eerste stedenbouwkundige plan uitdachten. Zijn stad werd bewoond door Franken en Merovingers; de briljante blijken van hun beschaving werden opgegraven in het geestelijke centrum van de stad, bij het graf van*

Sint Servaas. De kerk van de stadspatroon en de basiliek van de Lieve Vrouwe, Sterre der Zee, zijn de gaafste Romaanse bouwwerken van Nederland. Robuuste gotiek, en zeldzame, speelse barok sieren deze stad, die voorts in de 17de en 18de eeuw gestempeld werd met de voorname smaak van een burgerlijke wooncultuur. Het is dus een voorrecht in Maastricht te wonen. >> (1957, pag. 2)

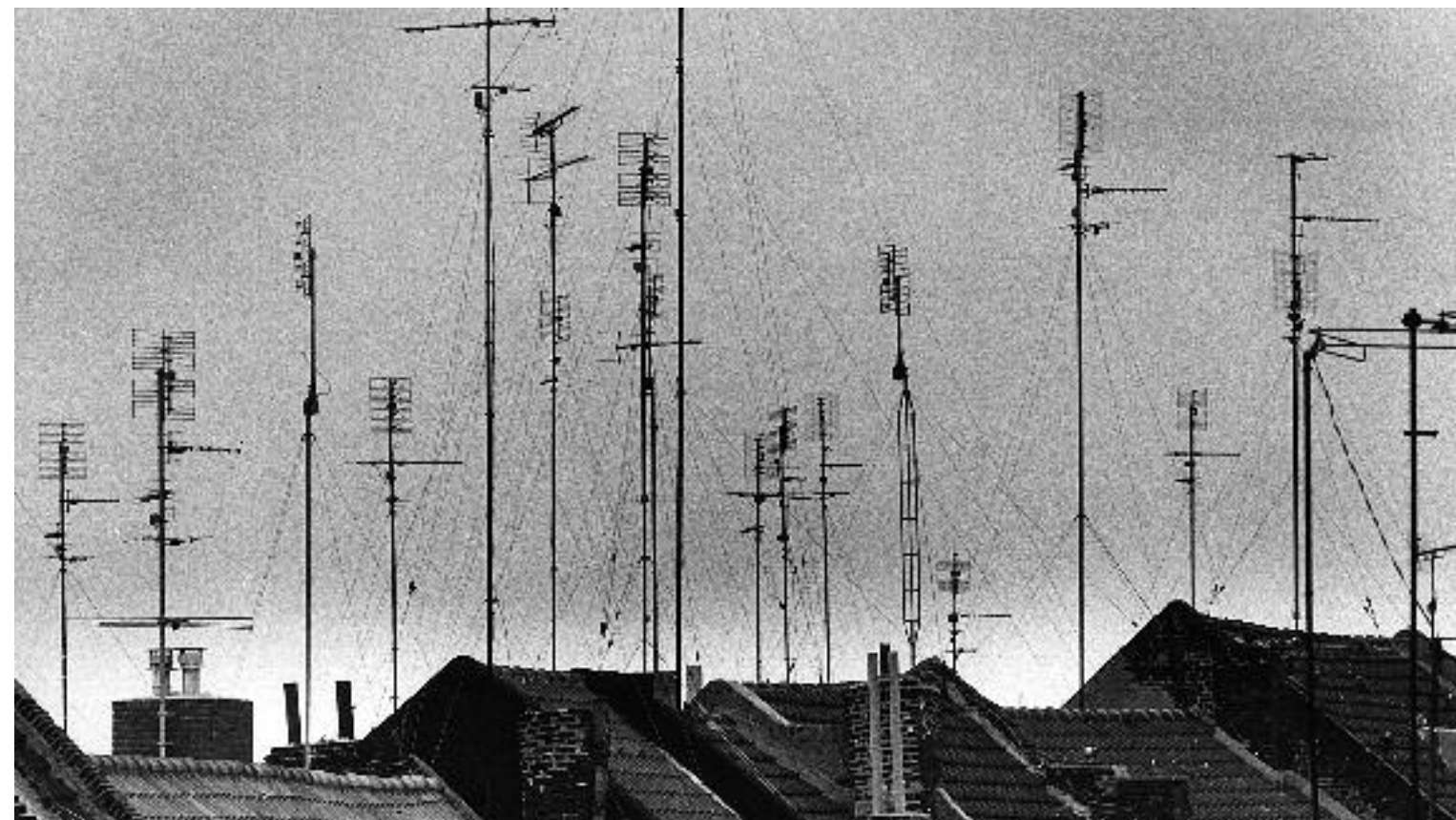
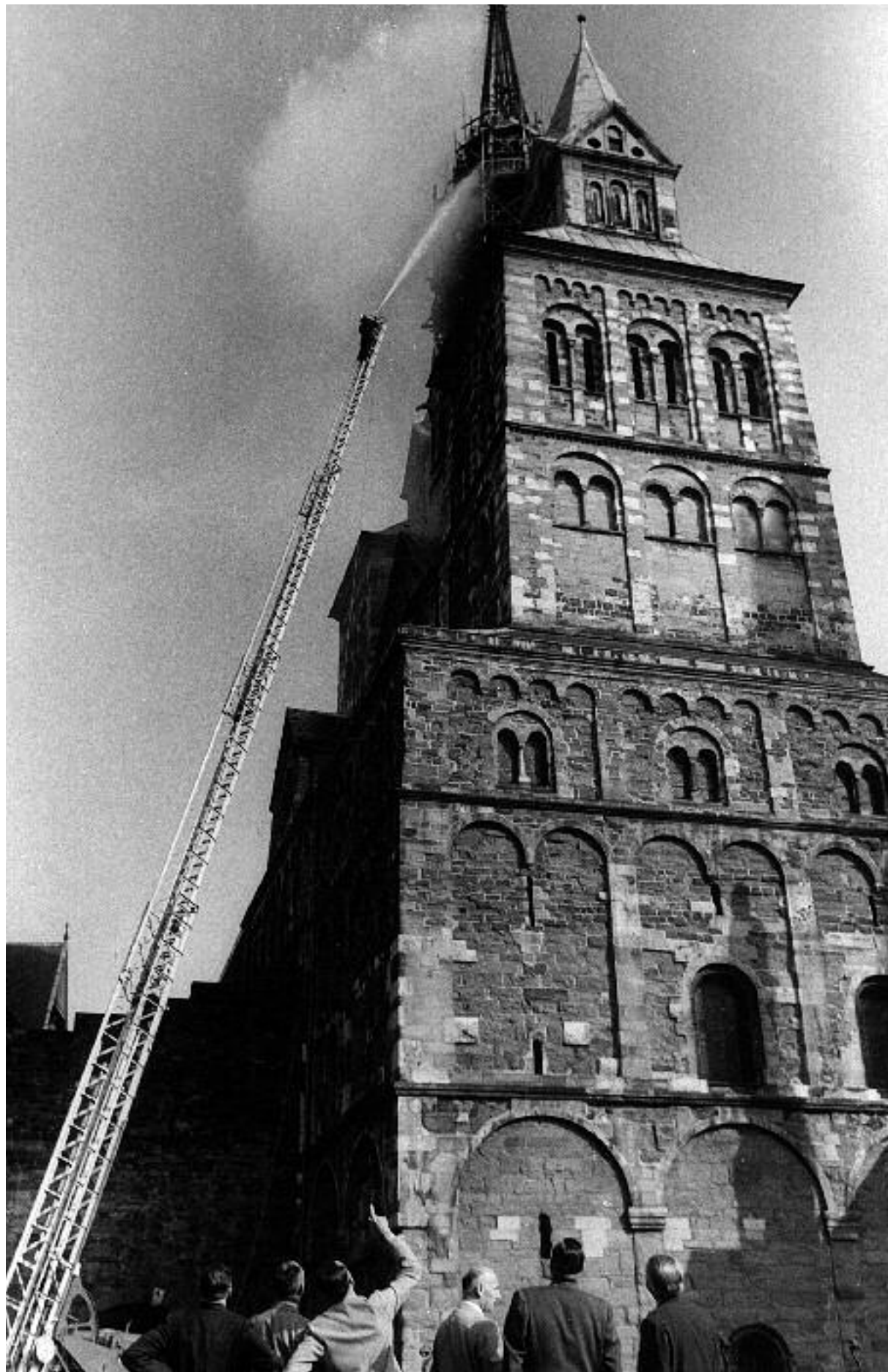
Ik vatte al vroeg belangstelling op voor onze mooie stad. Niets ongewoons voor een kind dat woonde in een voormalig buiten van de kanunniken van de Sint-Servaas en dat regelmatig speelde tussen de hoge archiefkasten van het toenmalige Rijksarchief in de Oude Minderbroederskerk, waar emmers het lekwater van het dak opvingen en in de winter kolengestookte potkachels in het gangpad de kou en het vocht moesten verdrijven. Maar ook niets ongewoons voor een doorsnee Maastrichtenaar, die de liefde voor zijn stad met de paplepel krijgt ingegoten. Zozeer zelfs, dat menig oordeel van de Maastrichtenaar over zijn stad door-drenkt is van een zeker conservatisme en chauvinisme. In elk geval druipet de trots op het oude Maastricht vanaf het begin van de Jaarboeken af.

MAASTRICHT VIJFTIG JAAR GELEDEN

"Brand, brand, brand, de Sint-Servaas staat in brand!" Een van de oudste beelden van de stad, gegrift in mijn herinnering, is het panorama vanaf de Sint-Pietersberg met de nog rokende westbouw van de Servaaskerk waar de hoge torenspits van Pierre Cuypers tussenuit was gevallen, dwars door het dak en de gotische gewelven van de kerk heen in het middenschip. Van een zus hoorde ik, dat zij met haar klas in de kerk zat voor de traditionele misviering aan het begin van het schooljaar van het Jeanne d'Arc College, toen de brand uitbrak. Het was 9 september 1955, in het eerste jaar van deze terugblik, een zonnige morgen, een zwarte dag.

Het stadspanorama omvatte in 1955 nog niet veel meer dan de massieve binnenstad met in en dicht tegen de singels aan gelegen industrieën, enkele vooroorlogse wijken en de eerste tekenen van sociale woningbouw ertussendoor gestrooid. Het silhouet van de stad was sedert de dood van het Ancien Régime op het eind van de achttiende eeuw veranderd van een licht woud van torenspitsen in een rokerig landschap vol fabrieksschoorstenen als gevolg van

9 september 1955,
een zwarte dag voor
Maastricht: brand in
de middentoren van
de Servaaskerk.



Tv-antennes vertroebelen de horizon, in de jaren 1980 opgelost door het gebruik van kabeltelevisie.

de industrialisering en de ontmanteling van de vesting in de negentiende eeuw. Boven op het dakenreliëf waren de eerste tekenen te zien van de doorbraak van een van de nieuwe media, de televisie, die voor een snel groeiend en uiteindelijk bijna ondoordringbaar struikgewas van antennes zou gaan zorgen. Rondom de stad was het land nog groen of goud, afhankelijk van het seizoen, en bevolkten traditionele gemeenschappen van boeren en tuinders de oude dorpen.

Maastricht was de Tweede Wereldoorlog vrijwel ongeschonden doorgekomen, maar werd al sinds de jaren dertig geconfronteerd met een toenemende verpaupering en verkrotting van de oude kern, waar sedert anderhalve eeuw goedkope werkkrachten uit de wijde omtrek zich hadden genesteld in statige patriciërswohnungen en aangebouwde achterhuizen. De situatie was schrijnend, de woningnood torenhoog, de 'onmaatschappelijkheid' problematisch en er werden plannen bedacht om de hopeloze toestand te

verbeteren, waarvan de oplossing als een zaak van eenvoudige naastenliefde moest worden gezien (1956). Het was een wonder dat de oorlog de stad gespaard had, maar eigenlijk is het achteraf net zo'n wonder te noemen dat de stad de saneringsdrang van de jaren na de oorlog heeft kunnen overleven.

<< (...)De keerzijde van de stedenbouwkundige erfenis, waarop iedere Maastrichtenaar trots is. De ingeboren zin voor het oude, verhinderde ooit planning van het nieuwe. De oudste stad van het land, was tevens de vroegst geïndustrialiseerde, met een snel toenemende woningbehoefte. Zo is de stadskern thans nog een pakhuis van mensen, waar het woningtekort 40 tot 57% bedraagt. Begrijpelijk is dat zich in deze stad krotten vormden. Begrijpelijk is, dat daar on-maatschappelijkheid kon woekeren; een vraagstuk, dat uiteraard met prioriteit, als eerste gemeenschapsplicht gehandhaafd blijft. >> (1957, pag. 4)

Mijn herinneringen aan die jaren van de stad zijn niet onverdeeld positief. Wanneer je midden jaren vijftig de binnenstad inging, fietste je, liep je, of hobbelde je in een oude gele stadsbus over kapotte Belgische kasseien en zag je om je heen dichtgetimmerde panden en slordige schuttingen.

<< *De city is in de plaatselijke pers wel eens 'de stad van de schuttingen' genoemd, maar deze schuttingen, wanneer zij eenmaal zijn verdwenen, onthullen een verjonging, waarbij men met ontroerende eerbied het monumentale ongeschonden heeft gelaten.* >> (1967, pag. 82)

Er waren in het begin heel wat straten, zelfs wijken die je beter kon mijden. Maar de stad had zeker karakter, elke muur vertelde een verhaal, de pover ogende stad bezat een verborgen schat en een geschiedenis die tussen alle verpaupering en in de opgebroken straten voor het oprapen lagen. Iedere Maastrichtenaar was daarvan ook overtuigd, bijna iedere bestuurder of ambtenaar die verantwoordelijkheid had voor het beheer en de ontwikkeling van de stad streefde naar verbetering en behoud van het goede. Het toerisme kwam op gang, aanvankelijk vooral vanuit het binnenland. Voor de Hollandse toerist naar Valkenburg was Maastricht een geliefd, buitenlands aandoend 'uitje'. Dagjesmensen uit het naburige buitenland kwamen inkopen doen en vonden er een relatief ongeschonden verleden, dat bijvoorbeeld de Akenaren aan hun eigen stad van vóór de oorlog herinnerde. De oude stad is altijd een bonte verzameling van leven en functies geweest, van primair gebruik en toevallige recycling van gebouwen. In de jaren vijftig stonden er in en rondom het centrum niet alleen de grote en kleine fabrieken van de traditionele industrieën voor aardewerk, glas, papier en bier, maar waren er ook nog tal van kleinere werkplaatsen voor metaalbewerking, hout, glas, spiegels, verf en wat allemaal niet meer. Dat was niet bevorderlijk voor het woonklimaat van de binnenstad. Gevaarlijke branden kwamen voor (verffabriek aan de Muntstraat, oktober 1956; matrassenfabriek aan de Gubbelstraat, december 1956). De binnenstad werd op de duur letterlijk 'uitgewoond' met als gevolg een leegstroom van de binnenstadsbewoners naar de nieuwe wijken en naar de dorpen in het Heuvelland. Het probleem werd onderkend en maatregelen waren het gevolg. Des te curieuzer is het dat de oude fabrieken in de jaren vijftig en zestig nog grootschalige nieuwbouw mochten realiseren in wat wij

nú het stadscentrum noemen. Toen voelde Maastricht zich nog een industriestad.

MAASTRICHT NA VIJFTIG JAAR

Nu, vijftig jaar later, is Maastricht volgens mij zichzelf gebleven ondanks heel veel veranderingen, zoals een snel groeiend aantal inwoners, waarvan velen van buiten de stad afkomstig, voortvarende nieuwbouw rondom de oude stad én in de oude stadskern, de sociaal-economische transformatie van fabriekstad naar universiteitstad en moderne dienstensector. In de jaren vijftig, toen Europa geboren werd, noemde Maastricht zich al een Europese stad, maar het was om eerlijk te zijn nog niet meer dan een onbeduidend en slaperig provinciaal stadje in de periferie van Nederland.

<< *Eén groot Europa: het is voor Maastricht, dat met grenzen wel het een en ander van doen heeft, een begeesterend toekomstbeeld.* >> (1956, pag. 19)

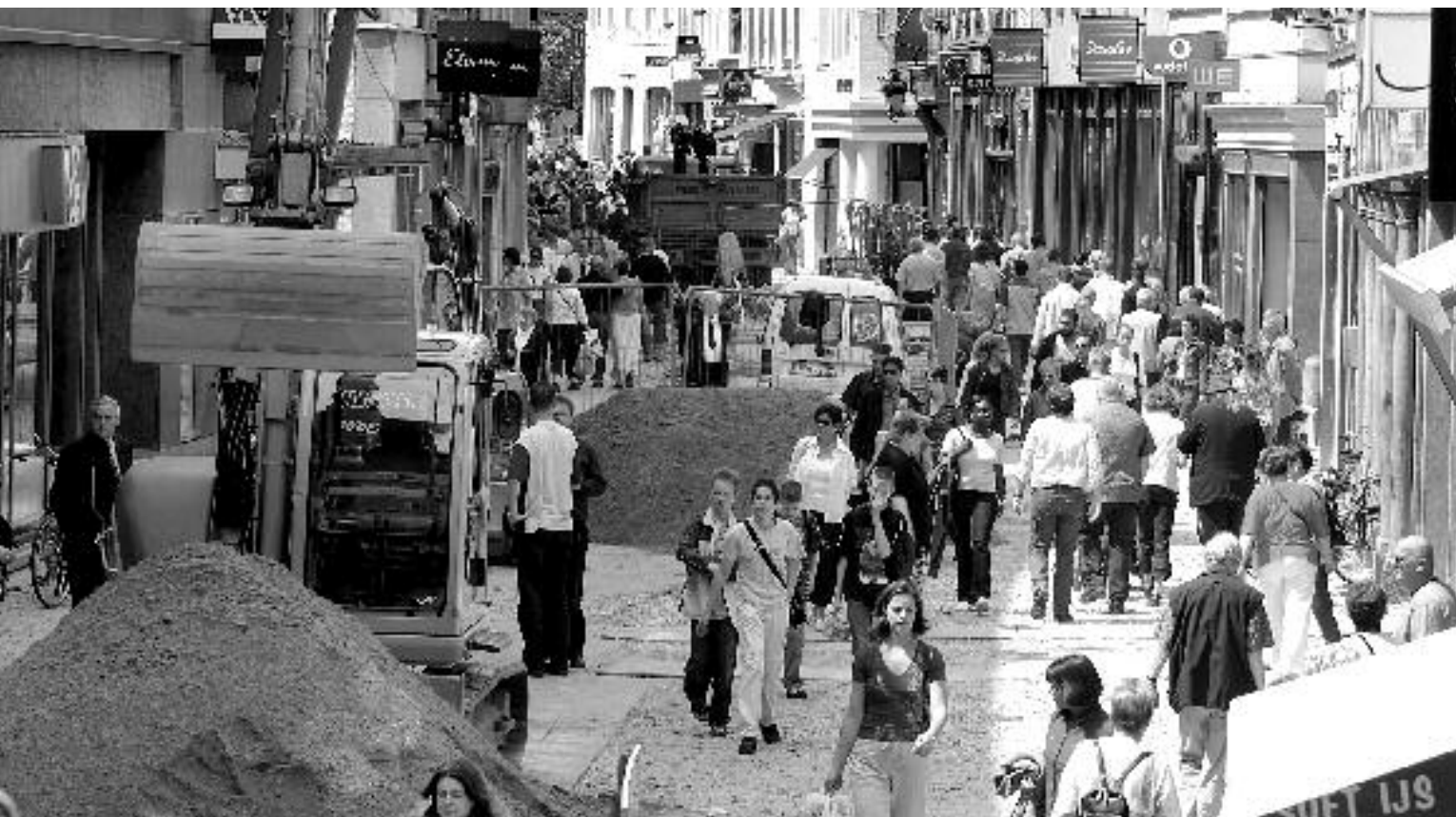
Inmiddels heeft Maastricht Europese faam verdiend en is opgeschoven naar het hart van Europa. De stad heeft veel dynamiek ontwikkeld, maar is gelukkig toch een provincie-stad van een menselijke schaal gebleven met veel nieuwe elementen en gebruikmaking van de kwaliteiten van haar verborgen schatten. Het stedelijk weefsel met zijn historische stratenpatroon is vrijwel onaangetast en is door de elkaar opvolgende stedenplanners telkens opnieuw gebruikt als onderlegger of uitgangspunt voor nieuwe ontwikkelingen. Grove aantastingen worden niet geduld of leiden tot slechte plannen. De Maastrichtenaar en de in zijn dienst werkende architecten en planologen zijn zich altijd diep bewust geweest van hun grote verantwoordelijkheid. Tegelijkertijd heeft Maastricht bewezen dat deze diep gewortelde zorg niet hoeft te leiden tot dood slaande behoudzucht en verstarving, maar kan resulteren in goed doordachte vernieuwingen en verrassende creativiteit... *waar de geest van vernieuwing tevens verbonden moet zijn met een diepe eerbied voor de cultuurhistorie der stad. Een synthese van oud en nieuw* (1963). Geslaagde voorbeelden van harmonische toevoegingen zijn te zien in de westelijke uitbreidingen, waar de parochiewijken zich op organische wijze in ringen voegen binnen de radiale structuur van eeuwenoude uitvalswegen.

De oppervlakte van het stadsgebied is verveelvoudigd in vijftig jaar, de buitenwijken zijn weliswaar niet typisch voor deze stad en ook is een aantal dorpen in het buitengebied met elk zijn eigen gezicht in 1970 geannexeerd en geïncorporeerd. De straten, wegen en pleinen zijn er ontelbaar veel meer geworden, buiten de oude stad in al die nieuwe wijken, maar ook door de bouw van nationale en internationale verkeersaders en bruggen. Eind jaren 1950 was het stadsbestuur druk bezig met het vernieuwen van de straten in de stadskern, werden de eerste winkelstraten gevrijwaard van bussen en ander doorgaand verkeer en begon een traject van doorlopende aanpassingen van rijrichtingen, afsluitingen, voetgangersgebieden, fietspaden en busbanen, alles ten gunste van de bereikbaarheid, de economie en de leefbaarheid van de binnenstad. Onlangs is het winkelgebied voor de vierde maal gerenoveerd.

Met de jaren nam de druk van de gemakzuchtige mens en zijn zichzelf verheerlijkende vervoermiddelen toe. Met de jaren werd de druk groter van de consumptiemaatschappij die de kostbare vierkante meters van de oude binnenstad meer en meer gebruikte als onuitputtelijke melkkoe en als doorgangshuis voor snel scorende winkelbedrijven. Toch is het hart van de stad ondanks de bouw van parkeergarages en enkele winkel- en kantoorcolossen redelijk intact gebleven en bleek het bestuur flexibel en slagvaardig genoeg om historische fouten te herstellen. Uiteindelijk is het zelfs mogelijk gebleken om nieuwe bewoners naar de binnenstad te lokken door middel van het prachtige concept van 'Wonen Boven Winkels', een garantie voor het behoud van de hier nog aanwezige monumentale erfenis.

Het beeld van een opgebroken binnenstad verandert niet in vijftig jaar: de Wolfstraat in 1956.





Bijna onafgebroken opgebroken straten in de binnenstad: de Grote Staat anno 2003.

MAASTRICHT MONUMENTAAL

De meest elementaire waarde van Maastricht is zijn organisch gegroeide historische structuur, waarin zich door de eeuwen heen zoveel architecturen hebben gevoegd en waarin zoveel mensen zich hebben geschikt. Gebouwen en mensen gaan voorbij, maar niét dat min of meer toevallig vormgegeven stedelijke weefsel, waarin de menselijke bewoning op deze plaats ooit een eeuwigdurend verbond heeft gesloten met het landschap. En op sommige plaatsen is het resultaat van een dermate grote schoonheid, dat God er zelf de hand in lijkt te hebben gehad. En sedert de vijftig jaar van deze terugblik is de Maastrichtenaar zich deze rijkdom in toenemende mate bewust en waakt daarover. Maar er is meer, want de eeuwen hebben in Maastricht ook een reeks van degelijke, prachtig vormgegeven en zelfs indrukwekkende individuele gebouwen nagelaten, gebed in stratenwanden met natuurstenen gevels uit de zeventiende en achttiende eeuw waardoor het stedelijke decor buitenge-

woon harmonisch en aangenaam kan inwerken op de mensen die er rondlopen. Misschien is de oude vestingstad ooit, in de achttiende eeuw, wel 'af' geweest, zoals ook Luik in die eeuw een ongeëvenaarde schoonheid moet hebben uitgestraald.

<< Maastricht blijft onverzettelijk waar 't geldt het behoud van de monumentaliteit (1961, pag. 2). >>

<< Wethouder J. Wevers: "Voor Maastricht is een monumentenjaar eigenlijk niet nodig. Maastricht hoeft niet wakker te worden geschud om iets aan het behoud van de monumenten te doen. Wij zijn voortdurend met monumentenzorg bezig." >> (1975, pag. 50)

<< Monumenten mogen een rijk erfgoed zijn, ze vergen van een gemeente als erfgenaam kapitalen aan onderhoud. Zo groot als de weelde van Maastricht is als tweede monu-

mentenstad van het land, zo klein is zijn financiële armsglag als conservator om die weelde de aandacht te geven die ze verdient. >> (1989, pag. 31)

<< Maastricht heeft zo'n zeventienhonderd monumenten. Daarvan worden in opdracht van de Gemeente Maastricht dit jaar zevenhonderd op hun bouwkundige staat onderzocht. (...) Voor het onderhoud en de restauratie stelt het Rijk elk jaar subsidies ter beschikking. De laatste jaren heeft de gemeente enkele miljoenen gulden uit deze subsidiepot in de wacht gesleept. >> (2000-01, pag. 11)

MEER DAN 1500 RIJKSMONUMENTEN

Met die monumentale gebouwenvoorraad was het slecht gesteld vijftig jaar geleden. Aandacht voor het culturele erfgoed op nationaal niveau bestond er toen pas sedert enkele generaties, overigens vooral dankzij Maastrichtenaar Victor de Stuers (1843-1916). Gammele panden werden in het verleden gewoonlijk vertimmerd of vervangen door nieuwbouw. De dynamische 20ste eeuw sloopte hele huizenblokken voor de aanleg van wegen naar en dwars door de stadscentra. Commissies voor historische gebouwen en oudheidkunde wisten wel iets te bewaren, maar waren eerder gezelschappen van eerbiedwaardige oudere heren dan instituties die macht hadden om in lopende economische processen in te grijpen. Pas in 1947 waren de Rijksdiensten voor de Monumentenzorg en voor het Oudheidkundig Bodemonderzoek in het leven geroepen. En deugdelijke wetgeving kwam er pas in 1961. De wet had mede tot gevolg dat Maastricht de tweede monumentenstad van Nederland werd met ca. 1500 beschermde rijksmonumenten. Ook de aanwijzing in 1982 van praktisch de gehele binnenstad tot 'beschermd stadsgezicht' zou van grote betekenis zijn voor het behoud van historische kwaliteiten. Plannen en uitvoering werden en worden inhoudelijk en op het gebied van de subsidieverlening begeleid door de Rijksdienst voor de Monumentenzorg, hoewel sedert de invoering van de nieuwe Monumentenwet 1988 een grotere rol is weggelegd voor de gemeentelijke monumentenzorg en zelfs de aanwijzing van 'gemeentelijke monumenten' mogelijk is geworden. Van grote betekenis was in Maastricht de gemeentelijke Monumentencommissie, die het bestuur adviseerde over restauraties, sloop en nieuwbouw, maar die ook waakte

over stedelijk schoon zoals reclame, lantaarns en terrassen. Ook de aanwezigheid in de stad van een gekwalificeerde bouwkundige opleiding, de Academie van Bouwkunst, heeft een niet te verwaarlozen invloed op de instelling van de hier werkende architecten. Het stringente toezicht van de Monumentencommissie en van de gemeentelijke Welstandscommissie (in 1989 samengevoegd) was aanvankelijk gericht op aangepaste, historiserende nieuwbouw (Molenhof, Hotel Maastricht), maar liet vanaf ca. 1980 eigentijdse ontwikkelingen toe en stimuleerde die zelfs, zoals te zien is aan tal van speelse restauraties en verbouwingen van belangrijke publieke gebouwen en winkels in de historische stadskern. Bij tijd en wijle, zoals nu in 2005, zijn er oprispingen van protest vanuit de burgerij, omdat ieder, die persoonlijk geconfronteerd wordt met negatieve adviezen of waardeoordelen van dergelijke commissies, zich in zijn moderne individuele vrijheid voelt aangetast. De Maastrichtse politiek kan zich als medeverantwoordelijke voor een goed beheer van de stad nauwelijks veroorloven om al te diep op dergelijke klachten in te gaan. Als direct gevolg van de nieuwe monumentenwet van 1988 diende het stadsbestuur in december 1993 een ontwerp monumentenverordening in, waarmee het gemeentelijk beleid een eigen gezicht kon krijgen. Financiële ruimte voor een gemeentelijke monumentenlijst en een bijbehorend subsidiestelsel bleven bij de vaststelling een jaar later helaas achterwege. Wel kreeg de gemeentelijke archeologie een steviger kader. Een monumentennota uit 1997 moest als basis dienen voor een nadere definiëring van het gemeentelijk beleid.

MONUMENTALITEIT EN STADSVERNIEUWING

In 1963 hoorden de Maastrichtenaars tussen het jaarlijkse geweld van plannen en uitvoering van nieuwe stadswijken voor het eerst over de 'functionele' omvormingen van het stadscentrum (het begin van het 'bestemmingsplan') in relatie tot de noodzakelijke sanering van oude kwartieren en de renovatie van panden. In 1973 verscheen de 'Discussienota Binnenstad Maastricht'. Een van de vier uitgangspunten was 'de bescherming en het behoud van het historisch-monumentale stadsbeeld als een van de rijkdommen van de stad'. Vanaf het midden van de jaren zeventig werd de restauratie van monumentale (woonhuis)panden geïntensifieerd en geïntegreerd in omvangrijke programma's (actie-

*Pater Castorius
temidden van zijn
jeugd in het
Stokstraatkwartier in
de jaren 1950.*



haarden) van stadsvernieuwing. In 1978 werden het 'actieplan stadsvernieuwing' en de 'nota doelstellingen Binnenstad Maastricht' goedgekeurd, terwijl tevens de eerste bestemmingsplannen werden vastgesteld. Ten behoeve van de stadsvernieuwing zien we stadsvernieuwingscorporaties verschijnen, die zich met specifieke actiehaarden gingen bezighouden (bijvoorbeeld Oud-Wyck). In 1982 werd het 'Structuurplan Binnenstad' vastgesteld.

<< [Antwoord op een vraag aan wethouder J. Wevers over monumententoezicht]: "Het gebruik van de term welstandsbeleid is beter. Daar valt monumententoezicht ook onder ..." >> (1980, pag. 12)

Vanaf 1981 komen we steeds meer stadsvernieuwingsprojecten tegen op voormalige stedelijke binnenterreinen, die daardoor ontsloten werden voor bewoning en publieke ruimte, maar waardoor een nog vanzelfsprekender combinatie van de monumentale randbebouwing en moderne nieuwbouw erbinnen mogelijk werd. Aan de andere kant kon hierdoor ook een meer organische samensmelting tot stand komen tussen het oude stadshart en de nieuwere wijken die er in schillen omheen lagen. Aandacht voor het wezen en het belang van de morfologie van de stad is terug te vinden in de 'Structuurvisie 1990-2000'. Die aandacht was mede terug te voeren op een buitengewoon interessant onderzoeksproject, dat rond het midden van de jaren 1980 was opgezet door de Rijksdienst Monumentenzorg, de afdeling Bouwkunde van de Technische Universiteit Delft, de afdeling Architectuurhistorie van de Universiteit Groningen en de gemeente Maastricht, de Historische Structuuranalyse Maastricht (HISA). Het project had ten doel om de morfologie van het fenomeen 'stad' aan de hand van het Maastrichtse voorbeeld interdisciplinair te onderzoeken en een planologisch werkmodel voor toekomstige ontwikkelingen uit te werken. Bovendien hadden de Maastrichtse deelnemers aan het project de illusie dat het project zou kunnen leiden tot de vestiging van een modelafdeling 'cultureel erfgoed', waarin boven- en ondergrondse monumentenzorg, archeologisch en bouwhistorisch onderzoek, en de aanverwante disciplines van stadshistorie en historische geografie zouden kunnen samenwerken als basis voor het stadsontwerp. Tal van ideeën uit dit intensieve atelier drongen door in de landelijke monumentenzorg (denk aan het landelijke

'Belvédère'-project), maar de gemeente Maastricht deed er zelf weinig mee.

EPILOOG

Overzien we de periode 1955-2005, dan valt op dat de Maastrichtse monumentenzorg een organisch groeimodel vertegenwoordigt, helemaal in de sfeer van de oude stad. De benadering is eigenlijk altijd praktisch geweest, gericht op behoefte en functionaliteit, waarbij de liefde voor de stad bij vele betrokkenen en een zekere dosis emotionaliteit bij de bewoners ervoor zorgden dat er zelden te ver werd gegaan. Eerst was er het Stokstraatkwartier, waar de woningnood en de 'onmaatschappelijkheid' vanuit naastenliefde moest worden bestreden. Dat liep uit op een voorbeeld van 'stadsherstel' in een periode dat het begrip 'stadsvernieuwing' zijn intrede deed in de nationale politiek. In dezelfde tijd begonnen winkels en bedrijven te investeren in verbouwingen en nieuwbouw, hetgeen vaak tot prachtige restauraties leidde, maar ook een aantal malen fout ging door een te commerciële invalshoek van de opdrachtgever. Stadsvernieuwing in de jaren zeventig omvatte meer dan monumentenzorg alleen en leidde in Maastricht tot een herwaardering van de binnenstad als multifunctioneel woongebied. Met behulp van creatieve en innoverende nieuwbouw op onverwachte plaatsen achter de bestaande gevelwanden werden verborgen kwaliteiten van de oude stad benut. Buitengewoon jammer is dat de monumentenzorg zich meer concentreerde op de buitenkant dan op de bouwhistorisch interessante binnenkant, waardoor in Maastricht in die jaren meer verloren is gegaan dan in steden als Utrecht, Den Bosch, Deventer of Haarlem, waar het stadsherstel pas later van de grond kwam. Kwalijker is het dat het bouwhistorisch onderzoek in Maastricht nooit serieus voet aan de grond gekregen heeft. Stadsvernieuwing ging zich al gauw uitstrekken tot de minder oude wijken en zou mede een impuls geven aan de latere herwaardering van de jongere architectuur. Het algemene besef in de jaren tachtig dat de monumentale rijkdom van de stad eveneens van grote economische betekenis is, leidde in 1990 tot een gemeenschappelijk initiatief van de gemeente, de universiteit en de woningcorporaties om ook de verpauperde etages boven de winkelpanden in de binnenstad aan te pakken en toegankelijk te maken voor bewoning (appartementen en studentenhuisvesting). Ook dit initiatief werd een landelijk voorbeeld.

Vijftig jaar werken aan achterstallig onderhoud schept anno 2005 de verplichting van goed beheer en regelmatig onderhoud voor de komende vijftig jaar. Dat geldt vooral voor de 'woonhuismonumenten' en het neemt niet weg dat er altijd 'grote' restauraties nodig zullen blijven van uitzonderlijke gebouwen, zoals kerken, kastelen en vestingwerken. Vergelijk Maastricht van 1955 met Maastricht van 2005, dan is de stad erin geslaagd de unieke harmonie van zijn gebouwde omgeving te bewaren en de stad te verfrissen en leefbaar te houden.

MONUMENTAAL MAASTRICHT OP ENKELE ONDERDELEN

In een halve eeuw tijd zijn de meeste monumenten en vrijwel de gehele binnenstad wel meer of minder onderhanden genomen. Het zou te ver voeren om die hier allemaal te benoemen en het is ook niet mijn bedoeling om diep in te gaan op de ontwikkeling van de restauratiepraktijk en -filosofie. Toch wil ik enkele projecten en groepen monumenten kort de revue laten passeren, omdat ze ook in de Jaarboeken speciale aandacht hebben gekregen.

Het Stokstraatproject (1950-1975)

<< Er is een faseplan in bewerking dat er toe zal leiden dat de Stokstraatrestauratie in zes jaar tijd tot het verleden behoort. (...) Door de verpaupering heen ziet men de rijke erfenis van het verleden die hier in Maastricht een voorbeeldige rehabilitatie kreeg. (...) de sanering van deze oude binnenstad is niet alleen voorbeeldig, maar ook vóórbeeld voor alle oude steden die hun traditie willen bewaren. >> (1962, pag. 25)

Het was uiteindelijk toch de erkenning van de monumentale kwaliteit van de dicht op elkaar staande patriciërswoningen in deze achterbuurt die ertoe heeft geleid dat ze niet zonder meer zijn gesloopt, zoals wel het geval was bij de vrijwel gelijktijdig gestarte sanering van de Sint- Antoniusstraat (Boschstraatplan). Waren de bedoelingen met de wijk aanvankelijk niet uitgekristalliseerd, toen deze klaar was, bleek het een unieke aanvulling voor het winkelhart van de stad, zowel in oppervlakte als wat betreft gedifferentieerde detailhandel. Het eindresultaat oogt vooral mooi, bij de restauratie zijn de beste kwaliteiten uit de huizen tevoorschijn

gehaald. Achter de gevels resteert weinig van de originele gebouwen en interieurs. Er is enig bouwhistorisch onderzoek gedaan. Bij de renovatie van het Stokstraatgebied werd voor het eerst in Nederland de bepaling van voorafgaand archeologisch bodemonderzoek opgenomen.

Het Boschstraatkwartier (1976-1987)

<< Het stadsvernieuwingsproject Boschstraat-Oost kreeg internationale erkenning in de vorm van een diploma van 'Europa Nostra'. De prijs werd toegekend voor de 'harmonieuze ontwikkeling van een stedelijk kaalslaggebied tot een woonbuurt' >> (1982, pag. 49)

In 1957 werd het saneringsplan Boschstraat-Oost goedgekeurd, waarbij *<< het accent niet lag op rehabilitatie en reconstructie van een voor de cultuurhistorie belangrijke wijk >>*. De uitgangspunten waren grootstedelijk en hielden weinig rekening met specifieke eigenheden van stad en wijk. De complete sloop van dit stadsdeel in de jaren zestig betekende het einde van veel panden, straten en pleinen, waar tegenwoordig zorgvuldiger mee zou worden omgegaan. Het naderhand aangepaste plan heeft een nieuw binnenstedelijk woongebied opgeleverd binnen een schil van historische bebouwing en werd pas vanaf 1976 gerealiseerd. Bijna het hele gebied is onderkelderd ten behoeve van parkeervoorzieningen. De gigantische graafactiviteiten voor het toenmalige plan 'Havenzathe', die niet begeleid werden door (rijks)archeologisch onderzoek, stimuleerden de illegale bodemjutterij en leidden in 1979 tot de oprichting van een eigen archeologische discipline bij de Dienst Openbare Werken van Maastricht.

Het Jekerkwartier

<< Ook na de restauratie van de Stokstraatbuurt is er op het gebied van monumentenzorg nog veel te doen. Daarbij denken we vooral ook aan de Jekerbuurt. Velen zijn bekommerd over het lot der oude jekermolens en Maastricht is Charles Eyck dankbaar dat hij de Heksenhoek opgeheven heeft uit zijn diep verval der laatste 25 jaar en in de oude molen zijn glasatelier vestigde. >> (1958, pag. 15)



Afbraak van panden aan de Boschstraat in het kader van de sanering van de wijk Boschstraat-Oost in 1977.

Na de voltooiing van het Stokstraatgebied verschoof de aandacht naar andere binnenstadsgebieden. Pas in 1973 werd het Jekerkwartier voorgedragen voor rehabilitatie. Er werd een inventarisatie gemaakt van panden die gerestaureerd moesten worden. Niet alleen de gemeente was actief, ook tal van panden in particulier bezit werden met subsidies onderhanden genomen. In 1977 kwam het woonplan rond 'De Bisschopsmolen' in uitvoering, waarbij de Jeker weer betrokken werd bij de stad en prachtige achtergevels tussen de Ridderstraat en Achter de Oude Minderbroeders zichtbaar werden gemaakt. Een mijlpaal was de opening op 20 december 1977 van het nieuwe gemeentelijke archief- en bibliotheekcentrum tussen de Grote Looiersstraat en de Nieuwenhofstraat (nu universiteitsbibliotheek). Een van de meest geslaagde elementen in het Jekerkwartier kan de innoverende verbouwing van het oude Rijksarchief (1990-1996) genoemd worden, waar sedert 2005 het Regionaal Historisch Centrum Limburg gehuisvest is.

WINKELS EN GARAGES

Omstreeks 1965 begon de gemeente steeds meer naar de bouw van onder- en bovengrondse parkeergarages in en om het stadscentrum te neigen ter wille van de winkelfuncties. Hun aantal bleef uiteindelijk redelijk beperkt, maar heeft geleid tot een groot verlies aan Maastrichts archeologisch erfgoed. In de jaren zestig vonden daarnaast ook grootschalige bouwprojecten van grootwinkelbedrijven plaats in de kern van de oude stad, die eveneens grote verliezen van historische informatie hebben veroorzaakt. Ondanks de invoering van duidelijke bepalingen in de Monumentenwet van 1961 ten aanzien van de vermoede aanwezigheid in de grond van zaken van oudheidkundige waarde kreeg het archeologisch onderzoek destijds bij geen van deze projecten een troffel in de grond ... *op de plaats waar eens de Grand Bazar stond en waar in februari een van de spectaculairste gaten gaapte waar de binnenstad ooit tegenaan keek (1971).*



Bezoek van prins Claus aan de opgravingen in de Servaaskerk, met toelichting van de stadsarcheoloog T. Panhuysen. Foto 1986.

De investeringen van winkelbedrijven en banken hebben er overigens voor gezorgd dat er prachtige renovaties hebben plaatsgevonden, hoewel bij dit type verbouwingen de indelingen van de panden en de interieurs vaak verloren zijn gegaan. In 1987 leidde dit ertoe dat de Maastrichtse raad maatregelen nam om het vertimmeren van (winkel)panden aan banden te leggen. De wrevel over de manier van opknappen bestaat al langer. In de Muntstraat is een apotheek (hoek Mariastraat) zodanig verbouwd, dat de monumentale waarde geheel is verdwenen. 'Een bijna criminele daad' volgens de Maastrichtse wethouder J. Wevers (1987). Het project 'Wonen Boven Winkels', dat appartementen en studentenkamers realiseert in de vervallen en verwaarloosde hogere verdiepingen van tal van winkels in de binnenstad, werd in 1990 begonnen en kreeg halverwege de jaren negentig steeds meer succes. In 1994 ging men 'dakstraten' aanleggen om de woningen beter bereikbaar te maken.

DE SINT-SERVAASKERK

September 1955 dompelde Maastricht in rouw. Maastricht zou voor altijd de slanke middentoren van de katholieke Servaaskerk kwijt zijn, die door P. Cuypers net iets hoger was opgetrokken dan de oude toren van de protestantse Sint-Jan. Herbouw, restauratie, nieuwbouw, het zou een kwestie van lange adem worden, en van veel geld. In 1976 werd eindelijk aan de architecten Satijn en Hoogevest opdracht gegeven om een voorlopig restauratieplan te maken (gereed in 1979). Op 27 juni 1981 verrichtte de staatssecretaris de officiële openingshandeling. In het najaar werd de stadsarcheoloog ingeschakeld om onderzoek te doen in de bodem van de Stiftskapel, het begin van een van de belangrijkste opgravingcampagnes in Maastricht. Na het bezoek van Paus Johannes Paulus II aan Maastricht op 14 mei 1984 werd de kerk gesloten ten behoeve van de restauratie en het daarmee parallel lopende archeologisch onderzoek.



De vondst van het grafkruis van Humbertus in 1988 bracht bij de onderzoekers een schok van je welste teweeg. Titus Panhuysen omarmt een verbouwde br. Sigismund Tagage, terwijl Monique Dickhaut aan het lezen is.

Op 12 mei 1990 is de kerk opnieuw in gebruik genomen. Het verhaal rondom deze kerkrestauratie weerspiegelt de ontwikkeling in het denken van de restauratiefilosofie in Nederland van die jaren. Het is het verhaal van het conserveren van de bouwhistorische ontwikkeling van een gebouw. Het is tevens het verhaal van de strijd om de herwaardering van de recentere, negentiende-eeuwse, architectuur, die bij deze restauratie nog verloren werd (tot genoegen van veel Maastrichtenaren).

<< In cultuurhistorisch opzicht mag voor heel Nederland de in 1987 nog in gang zijnde restauratie van de Sint-Servaaskerk als een van de belangrijkste gebeurtenissen van de jaren tachtig gelden. >> (1987, pag. 43)

<< Al gauw komen de discussies op gang of de restauratie in esthetisch, historisch, architectonisch, bouwkundig, coloristisch en liturgisch opzicht verantwoord is geschied ... op voorhand uitzichtloze debatten. >> (1990, pag. 30)



Het hypocaustum (badhuis) gevonden tijdens de opgravingen in 1963 op het daar naar genoemde plein Op de Thermen.



Museumkelder Derlon



Opgravingen in het Stokstraatkwartier in 1963. Professor dr. J. Bogaers (links van de ladder) geeft uitleg aan burgemeester Michiels van Kessenich (staand in de kuil).

JONGE MONUMENTEN

Begin 1960 was het herstel van de oorlogsschade van de Wilhelmina-brug voltooid, waarmee volgens de chroniqueur van dat jaar het laatste litteken dat de oorlog in het gelaat van de stad had achtergelaten, was verdwenen. Maar, wanneer je de originele schitterend blanke en slanke brug in herinnering roept, die zó kort heeft bestaan, dan is wat ervoor in de plaats is gekomen het échte litteken, dat de Maastrichtenaar altijd zal blijven herinneren aan zijn 'Parijse' brug die nu zeker een van zijn gekoesterde monumenten zou zijn geweest. Helemaal verdwenen uit het stadsbeeld is het omstreeks 1850 gegraven kanaal van Maastricht naar Luik (1962). Een halve eeuw later ligt er nu een autotunnel en is de stad -tussen de bruggen- door middel van een -verhoogd- plein verbonden met de Maas. De lang gekoesterde wens om de stad weer 'aan de rivier' te leggen is in 2005 gerealiseerd, hetgeen bij oudere Maastrichtenaars de weemoed om het verlies van het idyllische en monumen-

tale negentiende-eeuwse kanaal, de houten ophaalbruggen en de romantische 'Ingelsen Hoof' geenszins wegneemt. Veertig jaar geleden werd de historische waarde van de negentiende eeuw nog niet onderkend. De plannen voor de reconstructie van het stadspark hielden aanvankelijk zelfs de ontmanteling van de uit 1888 stammende 'Poort Waarachtig' in. In 1968 was er nog altijd sprake van het dempen van het Bassin in het kader van de saneringsplannen voor het Boschstraat-Oost gebied. De plannen werden pas in 1999 definitief herzien. In het Céramiqueplan werden uiteindelijk drie fragmenten van de oude fabrieken bewaard, maar de karakteristieke schoorsteen met zijn 'waterslot' kwam niet terug.

De plannen van 2005 om het plan Belvédère ten noorden van de oude binnenstad te realiseren behelzen wel het behoud en de integratie van 'jonge' monumenten en negentiende-eeuwse fabrieksgebouwen. Een getal van 150 jonge monumenten is sinds 1996 aan de lijst van rijksmonumenten toegevoegd. Een veel groter getal komt in aanmerking voor de kwalificatie van gemeentelijk monument, maar het is de vraag of de gemeente ooit tot aanwijzing zal overgaan of naar andere middelen zoals 'planologische bescherming' zal grijpen.

MAASTRICHT STAAT OP ZIJN VERLEDEN

<< Wie door het centrum van hedendaags Maastricht loopt, treedt zonder het te beseffen een ander Maastricht met voeten: het Maastricht van een ver verleden. Steek in de stadskern een schop in de grond en de kans is vrij klein daarbij niet te stoten op een souvenir uit de tijden van de Romeinen, Merovingers, Karolingers, Luikenaren en Brabanders. Het andere, verborgene Maastricht. Verzonken rijkdom aan historie en cultuur. >> (1989, pag. 20)

Vanaf het begin van de Stokstraatsanering was de Rijksdienst voor het Oudheidkundig Bodemonderzoek betrokken partij, reeds in 1950 in de personen van de jonge drs. J.E. Bogaers en zijn assistent A. van Pernis. In het protocol van de operatie had het oudheidkundig bodemonderzoek een vaste plaats op last van de minister van O.K.W., omschreven in de 'Bijzondere Bestekbepalingen 1955'. In 1953-54 deed zich de kans voor om in het kader van een nieuwe tuinaanleg in de pandtuin van de Sint-Servaaskerk onderzoek te doen naar de oudste Christelijke geschiedenis, wat gebeurde onder leiding van prof.dr. P. Glazema en drs. J. Renaud. In het Jaarboek van 1957 lezen we de eerste uitvoerige passage over het archeologisch onderzoek in de Stokstraat en komen we voor het eerst de term 'bodemarchief' tegen. Nog altijd is het onderzoek in de vertrouwde handen van de dan inmiddels gepromoveerde Bogaers. De belangrijkste ontdekking in 1957 was de muurtoren van het vierde-eeuwse fort aan de achterzijde van het tegenwoordige café 'De Moriaen'. Daar werden ook bruikbare dateringsporen en brandlagen gevonden, die de toren in de vierde eeuw plaatsten. Middeleeuwse lagen werden toentertijd nog als lastig en van geen belang terzijde geschoven. << Als in deze buurt gegraven wordt, is het nooit een

vraag, wat de archeoloog zoekt. Hier lag de Romeinse vesting, het Castellum. Of hij iets vindt is wèl de vraag. Een zeer grote. Want graven in deze buurt is - om dr Bogaers te citeren - 'eigenlijk een verschrikking'. Op de Romeinse laag, ligt een pakket van vier meter puin en middeleeuwse bouwresten. Dit pakket is totaal doorwoeld. En dat maakt de archeoloog - die zo graag en zo virtuoos de lagen der opeenvolgende bewoningsporen afleest uit zijn bodemarchief - nagenoeg wanhopig. (De Maastrichtenaar is er daarentegen tamelijk trots op. De chaos is immers ook het bewijs, dat zijn stad sinds de Romeinse tijd continu bewoond is geweest). >> (1957, pag. 15)

In 1959 werd de Markt open gelegd voor een ingrijpende operatie aan het riolensysteem. Van archeologische begeleiding van dit graafwerk in middeleeuwse lagen was nog geen sprake. Pas twintig jaar later, in 1979, werd door de archeoloog van de gemeente voorzichtig meegekeken bij dit soort graafactiviteiten.

<< Het jaar 1963 had voor Maastricht het gezicht van 'de vrouw met de glimlach'. (...) De glimlach van het vrouwenbeeld dat dit jaar uit de Maas naar boven gehaald werd. Samen met een, even voorlopige als verrassende, rijkdom aan beelden, beeldfragmenten en munten, welke beloven een nog ongekend venster te openen op de historie van Maastricht. >> (1963, pag. 3)

Het jaar 1963 was een buitengewoon jaar voor het archeologisch onderzoek in Maastricht. Niet alleen bracht het als gevolg van de vergroting van de vaargeul in de Maas (nieuwe sluis van Ternaaien!) de ontdekking van de Romeinse brug en de unieke reeks daarin verwerkte beeldhouwwerken, maar ook kwam in dat jaar op het binnenterrein tussen de Stokstraat en de Havenstraat de indrukwekkende ruïne met manshoge muren van een groot Romeins badgebouw uit de tweede eeuw vrij te liggen. Er werden plannen gemaakt om het te overdekken en een Romeins museum in te richten in een van de te renoveren gebouwen in de buurt. Helaas bleef het bij plannen en verdwenen de Romeinse resten onder zilverzand en zelfs zijn, anno 2005, de unieke reliëfs, inscripties en beelden nergens meer tevoorschijn.



Vredig tafereel van het archeologisch onderzoek in de pandtuin van de Onze-Lieve-Vrouwekerk in 1996.

Maastricht weet zich geen raad met zijn rijke erfenissen, waar zoveel mensen plezier aan zouden beleven. Ook het fameuze dubbelgraf van Belfort, dat in 1964 bij de bouw van de nieuwe tuinwijk werd ontdekt en één der rijkste in zijn soort is, kan veertig jaar na zijn ontdekking niet meer bewonderd worden.

<< prof.dr. J.E. Bogaers (...): "het in Belfort gevonden omheind grafveld heeft tot nu toe drie graven opgeleverd. Een daarvan heeft de rijksdienst totaal ontworcht en een, wat ik zou willen noemen, archeologische catastrofe te weeg gebracht. Alle beschikbare mankracht moest immers gemobiliseerd worden om de verbijsterende inhoud te bergen. (...) >> (1964, pag. 38)

Op 19 mei 1969 startte de belangrijkste openlucht-attractie van dat jaar: op het Vrijthof begon de Rijksdienst voor het Oudheidkundig Bodemonderzoek onder leiding van de pro-

vinciaal-archeoloog van Limburg, drs. J. Bloemers, aan een van de grootste archeologische onderzoeken in Maastricht. Helaas kwamen de fraaiste resultaten, een vroegmiddeleeuws grafveld met zeer rijke grafgiften, pas op het eind van de campagne in het begin van 1970 aan het licht, toen de bulldozers en de vrachtwagens van de aannemer, die de parkeergarage ging bouwen, al aan de slag waren gegaan. Aan de noordkant van het Vrijthof werden tot op meer dan vier meter diepte verhardingen van de grote Romeinse weg gevonden, die van Tongeren over het tracé van de Brusselsestraat in de richting van de Grote Staat naar de Romeinse nederzetting bleek te lopen, en die niet, zoals altijd gedacht, schuin over het Vrijthof naar de Bredestraat liep. Langs de weg werden Romeinse bewoningsporen gevonden, o.a. een keldertje met een prachtig bronzen been van de godin Diana, dat jarenlang een van de topstukken was van de archeologische tentoonstelling van het Bonnefantenmuseum.



Aan de oostzijde van Maastricht, in Wyck, werd met de bouw van het Céramiqueterrein het fundament van het Parmabastion blootgelegd. Foto 1992.

De Vrijthofopgraving luidde ook een duistere periode in van schatgraverij en illegale handel in archeologische vondsten. De krantenfoto's van schedels, die in de stamkroeg van Jantje 'Antiek' ter verkoop werden aangeboden, begonnen in deze jaren. Niet veel later kon je voor veel geld in de uitdijende lokale antiekhandel kostbare kleinoden 'gevonden op het Vrijthof te Maastricht' aanschaffen. Anno 2005 is de complete documentatie van die opgraving opnieuw in bewerking als onderdeel van 'The Saint Servatius Project' (Universiteit van Amsterdam/Gemeente Maastricht), zodat eindelijk de schitterende resultaten voor iedereen beschikbaar kunnen komen.

<< opmerking van één der toeschouwers - die dagelijks de werkzaamheden van het 'Bodemonderzoek' op het Vrijthof volgden - toen een schedel te voorschijn kwam, waaraan de rest van het skelet ontbrak : 'Dat is gegarandeerd 'ne losbol geweest ...!' >> (1969, pag. 63-64)

Voorafgaande aan de nieuwbouw van appartementen aan de oostzijde van de Havenstraat ondernam de Rijksdienst voor het Oudheidkundig Bodemonderzoek in 1974 een voorbeeldig stratigrafisch onderzoek, waarbij zowel de bovenste middeleeuwse als de onderste vroeg-Romeinse cultuurlagen werden gedocumenteerd. Provinciaal archeoloog Bloemers berichtte de vondst van de eerste scherven uit de Augusteïsche tijd (beginjaren van onze jaartelling) uit de Maastrichtse bodem.

De geïntensiveerde bouwactiviteiten in de binnenstad, zowel de vele nieuwbouw van winkels en parkeergarages en woningen, als stadsvernieuwing met aspecten van monumentenzorg leidden er uiteindelijk toe dat het gemeentebestuur in 1978-1979 een eigen archeologisch beleid ging formuleren en per 1 juni 1979 (officieel 1 december 1979) een stadsarcheoloog aanstelde.

De Rijksdienst had nauwelijks de capaciteit voor de begeleiding van het vele bouwen in de oude historische steden en richtte zich uitsluitend nog op zaken van nationale importantie. De nieuwe functionaris kreeg een assistent en een klein budget, maar met kunst en vliegwerk en veel support vanuit de eigen organisatie en de Maastrichtse burgerij lukte het om een landelijk bekend archeologisch bureau op te bouwen met internationaal aansprekende resultaten. Vanaf het Jaarboek van 1979 komen we trotse vermeldingen van resultaten van het gemeentelijk oudheidkundig bodemonderzoek bijna in ieder deeltje tegen.

<< De start van de afdeling Gemeentelijk Oudheidkundig Bodemonderzoek Maastricht (GOBM) per 1 december 1979 is een zegen voor de stad. In minder dan vijftien jaar hebben drs. T. Panhuysen en zijn mensen overtuigend bewezen dat 'Maastricht staat op zijn verleden'. Een aantal spectaculaire en minder spectaculaire opgravingen heeft verbazend veel nieuws over het eerste millennium van de stadsgeschiedenis aan het licht gebracht.>> (1993-94, pag. 51)

Een opmerkelijk archeologisch intermezzo in de jaren jaren tachtig was het zeer gespecialiseerde archeologisch onderzoek onder leiding van drs. W. Roebroeks van de Leidse Universiteit (later gepromoveerd en hoogleraar geworden) in de kleigroeve Belvédère, waar hij de resten van tijdelijke verblijfplaatsen van de oudste Nederlanders had ontdekt, die er ongeveer 250.000 jaar geleden hadden rondgezworven. Het jaar 1983 was het jaar van 'Pompeji aan de Maas' vanwege de spectaculaire opgravingen in de toekomstige bouwput van het nieuwe Hotel Derlon. Er werd een bodemarchief van zes meter dikte opgegraven en gedocumenteerd met veel nieuwe informatie, zoals een geplaveide weg op het diepste niveau uit het einde van de prehistorie of het begin van de Romeinse bezetting, een ommuurd heiligdom met schitterende sculpturen uit de 2de eeuw, de westpoort en een stuk muur van het vierde-eeuwse fort, bewoningslagen uit de Vroege Middeleeuwen en ambachtelijke sporen. Dankzij de medewerking van de projectontwikkelaar G. Ruyters en de toekomstige hoteleigenaar B. Wesly konden plannen voor een museumkelder gerealiseerd worden.

Op deze plek lag ooit de Romeinse brug. Foto 1996.



Met een grote subsidie van het ministerie, een bijdrage van de provincie en veel eigen geld slaagde de gemeente erin om de opgraving te consolideren en in het souterrain van het hotel toegankelijk te maken. Wat niet gelukt was in 1963, kon nu wel. Ten bate van de eigen bevolking, maar ook ten gerieve van de bezoekers van het hotel en andere toeristen. Gelukkig maar, deze unieke plek waar het Romeinse verleden van Maastricht zo aanschouwelijk dichtbij is. De Museumkelder werd geopend op 25 maart 1988.

<< De archeologische museumkelder onder Hotel Derlon aan het O.L. Vrouweplein wordt voorgedragen voor de status van rijksmonument. >> (2002-03, pag. 64)

Nadat al in 1981-82 een eerste archeologisch onderzoek was uitgevoerd in de ondergrond van de Stiftskapel van de Sint-Servaaskerk, startte na de sluiting van de kerk op 21 september 1985 een vijf jaren durend hoofdstuk van Europese kerkarcheologie, eerst in het noordtransept, en dan langzaam uitwaaiend over de zijbeuken, het middenschip en het zuidtransept. In 1989 ging de laatste schop de grond in. Er werden vier kerkbouwfasen ontdekt, waarvan niets bekend was of niet meer dan een vaag vermoeden bestond. Bovendien bleken de begravingen van het in 1953-54 ontdekte Pandhof-grafveld zich in alle verscheidenheid ook onder en in de Romaanse kerk voort te zetten. De voorlopige resultaten werden zichtbaar gemaakt in een permanente expositie in de oostkrypte, maar de gedetailleerde bewerking van alle gegevens is anno 2005 onderdeel van een groot studieproject van de Universiteit van Amsterdam en de gemeente Maastricht (The Saint Servatius Project).

<< Velen zijn geïnteresseerd in de restauratie van en de opgravingen in de St.-Servaaskerk. Vandaar dat men besluit om de kerk op 5 en 6 juli 1986 open te stellen voor belangstellenden. Bijna tienduizend bezoekers >> (1984-86, pag. 48)

<< Geregeld werden vondsten gedaan die (...) op 18 juni hun bekroning vonden in de ontdekking van een 37 centimeter groot grafkruis, dat in één keer nagenoeg de hele tweede bouwfase van de [huidige] kerk onthulde. (...) achter het hoofd van Proost Humbertus, een van de twee belangrijkste bouwheren van de kerk >> (1988, pag. 35)

<< Het totaal aan nieuw en cultureel feitenmateriaal, dat dankzij het archeologisch onderzoek kon worden opgediept, heeft overtuigender dan ooit de status van de Sint-Servaasbasiliek bevestigd als een der belangrijkste kerken van Noordwest-Europa. >> (1989, pag. 21)

In 1988 werden aan de Jodenstraat in de bouwput voor muziekhandel Goosen resten van de Romeinse heerbaan [in het verlengde van de Brusselsestraat, Vrijthof en Grote Staat] gevonden, alsmede een kelder van een Romeinse woning en een massa vroegmiddeleeuws productieafval van een kralenmaker van glazen kralen. In Randwyck groeven specialisten uit Leiden in april 1988 onder leiding van prof. dr. L. Louwe Kooymans een vindplaats van de prehistorische Rössencultuur op. Na de afbraak van de resterende gebouwen van het Wittevrouwenklooster achter het vroegere Generaalshuis, waarin het Stadsarchief en het cellenblok van de politie gehuisvest waren geweest, begon eind 1988 ter plaatse een grote opgraving als voorbereiding op de bouw van het nieuwe Theater. Niet alleen kwamen alle bouwfasen aan het licht van het middeleeuwse klooster, maar ook werd zeer zwaar muurwerk ontdekt, dat niet anders te interpreteren was dan als deel van een burchtachtig paleis, een zogenaamde 'palts' die er ongeveer duizend jaar geleden moet hebben gestaan. De kosten van het archeologisch onderzoek werden hier voor de eerste keer geheel ten laste gebracht van het bouwproject en voor de uitvoering werd een team van externe archeologen ingehuurd, die begeleid werden door de stadsarcheoloog. Dat gebeurde ook in 1990 bij de omvangrijke verbouwing door de Rijksgebouwendienst van het Rijksarchief aan de Sint-Pieterstraat, waar volgens dezelfde werkformule de oude kloosterbebouwing, de aan de dertiende-eeuwse stadsmuur voorafgaande wal, een nog oudere watermolen op de Jeker en vroegmiddeleeuwse bewoningssporen werden opgegraven.

Het plein Op de Thermen met in het plaveisel de contouren van het Romeins badhuis. Foto rond 1960. > >



Aan de Rechtstraat in Wyck werden in 1990 Romeinse huispercelen gevonden die het verloop van de Romeinse heerbaan vanaf de Maasovergang in schuine richting naar het Geuldal aantoonde. In 1991 en 1992 werd door het eigen team onderzoek uitgevoerd op het noordelijke deel van het voormalige fabrieksterrein van Céramique.

<< *Gedurende de sloopwerkzaamheden wordt op het terrein archeologisch bodemonderzoek gedaan. Vondsten van aardewerkresten liggen voor de hand.* >> (1990, pag. 14)

Tegen de verwachtingen in bleken de in de negentiende eeuw afgebroken vestingmuren onder het maaiveld nog compleet bewaard te zijn en toonden zij de volledige ontwikkeling van de verdedigingswerken van Wyck vanaf de twaalfde tot de negentiende eeuw. De gehele zuidzijde van de muren van Wyck werd over een lengte van ongeveer vierhonderd meter blootgelegd, inclusief het uit 1598 stammende Parmabastion. Door de Stichting Maastricht Vestingstad werden daarop pogingen gedaan om de vondst door middel van rijksbescherming te behouden, maar dat lukte niet. Wel werd uiteindelijk een deel van de vondsten vanaf de Maaspunttoren in het bebouwingsplan opgenomen als een 'schakel tussen Oud-Wyck en nieuw Céramique'. Bij dit project was voor het eerst sprake van een voelbare interne spanning tussen de belangen van het erfgoed en de gemeentelijke stadsontwikkelingopgave.

<< *In verband met de affaire werd de stadsarcheoloog door zijn baas, de gemeente, een spreekverbod opgelegd.* >> (1992, pag. 34)

Spectaculair was overigens de ontdekking onder de oudste Wycker omwalling van een viertal goed bewaarde pottenbakkersovens uit de Merovingische tijd (ca. 600 na Chr.), misschien een gril van het lot op deze locatie, waar in de negentiende eeuw een hoofdstuk werd geschreven van de fameuze aardewerkindustrie van Maastricht. Een van de unieke ovens werd een aantal jaren later gelicht en wacht nog altijd in een gemeentelijk magazijn op zijn herplaatsing op een gunstige (museum)locatie.

Na de sloop van De Limburger aan de Wolfstraat in 1992 kon op het achterterrein een doorsnede worden gemaakt van de muur en de grachtengordel van het vierde-eeuwse

fort, dat door de opgraving van een muurtoren op heipalen aan de Houtmaas in 1982 gedateerd was in 333 na Christus. Aan de Wolfstraat werden zijn verdere lotgevallen blootgelegd. In 1993 werd voorts onderzoek gedaan bij de Sint-Lambertuskapel op Sint Pieter, waar nederzettingen, resten, graven en een kerkje uit de Vroege en Late Middeleeuwen te voorschijn kwamen. In de zomer van 1996 werd met een ploeg studenten uit Amsterdam een modelopgraving uitgevoerd in de pandtuin van de Onze-Lieve-Vrouwekerk. Er werden geen sporen gevonden van de vermoede bisschopskerk en ook werd de Romeinse tempel niet aangetroffen, maar wel is een uniek lagenpakket van de bewoning vanaf het begin van de eerste eeuw na Chr. tot in de Middeleeuwen nauwkeurig onderzocht. Bovendien werd de zuidelijke helft teruggevonden van het Romeinse heiligdom, waarvan de noordelijke entree al geconserveerd was in de Museumkelder Derlon.

<< *Stadsarcheologen hebben het overigens niet altijd gemakkelijk (...)* "Vergelijk hun werk maar met een boek waarvan je elke gelezen bladzijde meteen moet uitscheuren en in de prullenbak gooien. Zodra de nieuwe bebouwing begint is alles voorgoed weg (...) nauwelijks tijd voor uitgebreide publicaties. Daar zou wel een jaar of tien 'sabbatical leave' voor nodig zijn ..." >> (1991, pag. 25)

Voor het eerst sinds 1965 werd in 1993 gedoken naar de resten van de Romeinse brug en werd geconcludeerd dat een serieus onderzoek naar de conserveringstoestand daarvan hoogstnoodzakelijk was. De gemeente Maastricht besloot in 1998 om naar aanleiding van een stelling bij het proefschrift 'Romeins Maastricht en zijn beelden' van de auteur van dit artikel het initiatief te nemen om samen met het Nederlands Instituut voor Scheeps- en onderwaterarcheologie (ROB/NISA) en Rijkswaterstaat Limburg de restanten van de Romeinse brug op de bodem van de Maas in het verlengde van de Plankstraat en de Eksterstraat precies in kaart te brengen. Eind mei 1999 startte de eerste duikcampagne van twee weken. Een jaar later werd een tweede duikcampagne uitgevoerd, waarna in 2002 een rapport met aanbevelingen voor een vervolg en eventuele maatregelen kon worden gepresenteerd.

<< (...) *openen op 3 mei [2000] de tentoonstelling in de Wiebengahal over de Romeinse brug (...). De titel 'Over-Bruggen' verwijst ook naar de overdracht van de collectie Archeologie van het Bonnefantenmuseum naar de Wiebengahal, waar in de toekomst het Archeologisch Centrum wordt ondergebracht.* >> (1999-2000, pag. 69)

In de loop van de jaren negentig werden de Europese richtlijnen van het in 1992 gesloten Verdrag van Malta steeds meer voelbaar in de Nederlandse archeologie. Nieuwe wetgeving, gericht op behoud en inventarisatie, opname van archeologie in de bouwprocedure, kostenverhaal op de verstoorde en privatisering van de uitvoering, wierp haar schaduw ver vooruit. Archeologie als vast onderdeel van het planproces en uitgevoerd door externe bedrijven was in Maastricht al voorbereid en is inmiddels dagelijkse praktijk geworden. Begin 2003 richtte de gemeente Maastricht zich samen met een aantal andere 'archeologie'-gemeenten tot de staatssecretaris om bij de aanstaande archeologische wetgeving meer rekening te houden met de belangen en de karakteristieke deskundigheid en invalshoeken van gemeenten met een ervaren eigen archeologische dienst. De privatisering en commercialisering van het archeologische veldwerk zou immers ten koste kunnen gaan van de (locale) betrokkenheid en de inhoudelijke kwaliteit. In 2005 moet de nieuwe wet worden vastgesteld.

In de zomer van 1999 werd bij de begeleiding van het bouwrijp maken van de nieuwe wijk Vroendaal een stuk van een prehistorisch urnenveld ontdekt. Helaas kon vanwege geldgebrek niet het hele terrein onderzocht worden. De tunnelbouw van de Maasboulevard, die in 2001 van start ging, werd nauwelijks archeologisch begeleid, omdat de tunnelbak vrijwel in het tracé zou liggen van het oude kanaal naar Luik. Toch werden in de oostwand van het kanaal resten waargenomen van de dertiende-eeuwse stadsmuur en van het Mariapoortje. Het bouwrijp maken van het nieuwe bedrijventerrein Randwyck-Zuid leidde in 2002 wel tot voorafgaand archeologisch onderzoek, waarbij een Romeins B-weggetje met daarlangs sporen van ijzerproductie werden aangetroffen. Ook kwam er een prehistorisch urnenveld tevoorschijn. Al in 1992 lagen er serieuze plannen op tafel om het gebied van de stadskantoren uit de jaren 1960, tussen de Markt en de Maas, opnieuw te bouwen.

Hierbij werd grootschalig archeologisch onderzoek voorzien in de nog niet door de stadskantoren verstoorde bodem. Meer dan tien jaar later, in 2003, is voor een destijds gemaximeerd bedrag een onderzoeksproject uitgevoerd in het tracé van de voormalige oprit van de Wilhelminabrug vanaf de Markt. De uitvoering door een Duitse firma was uiterst modern met digitale registratietechnieken. Ook in 2003 werd een fijnmazige opgraving uitgevoerd bij de aanleg van een nieuwe inrit voor de herbouw van de ondergrondse parkeergarage van het Vrijthof. Het rapport van het aan de universiteit van Amsterdam verbonden opgravingbedrijf was in 2004 klaar. Na weer een vondst van belang in Borgharen in het kader van het Grensmaasproject werd door de gemeente in 2004 een verbod op het gebruik van metaaldetectoren door hobbyschatgravers op archeologische vindplaatsen ingesteld. In 2002 werden de plannen gepresenteerd om de uit 1970 stammende betonbouw van Entre-Deux te vervangen door een aantrekkelijk nieuwbouwcomplex met winkels en appartementen. De sloop startte in 2004 en begin 2005 voerde een bedrijf uit Den Bosch op het voormalige Dominikanerplein en aan de Spilstraat het onderzoek uit. De noodzaak om archeologisch onderzoek uit te voeren in het westelijke deel van de Markt verviel in 2005, toen besloten werd om de in 2003 geplande fietsenkelder niet te bouwen.

<< *Jou, herinnering, en jou, vergetelheid, groet ik. Eerstgenoemde, omdat ik vreugde, laatstgenoemde, omdat ik leed heb ervaren.* >> (1965, pag. 5; epigram van Makedonios)